

Arkkist. nro. 80/10.3.2000^M

MIKKELI ANNILA *mjt 1000 00 2254*
kivikautisen asuinpaikan koekaivaus

Päivi Kankkunen 1999

SISÄLLYSLUETTELO

arkistotietoja	2
ote tiekartasta	3
ote peruskartasta	4
johdanto	5
sijainti ja topografia	6
kaivausmenetelmä	7
havainnot koekuopista	7
koekuoppa 40/400	8
koekuoppa 50/470	8
tulisija Porrassalmentien vieressä	8
löydöt	9
asumuspainanteet	10
yhteenvedo	10
dialuettelo	11
negatiiviluettelo	11
kuvataulut	12-14
kartat	15-16

Liite 1: löydöt ja kulttuurimaahavainnot

Liite 2: asuinpaikka-alueen rajaus

Arkistotietoja

Mikkeli Annila

kivikautisen asuinpaikan koekaivaus 1999

Kunta: Mikkelin kaupunki

Kylä: Kyyhkylänniemi

Kohde: Annila

Tila: Annilan kartano, RN:o 3:29, omistajat: Leena ja Kalevi Tuukkanen, os. Annilan kartano, Porrassalmentie 19, 50100 Mikkeli

Sijainti: Mikkelin tuomiokirkosta linnuntietä 500 m eteläkaakkoon

Peruskarttalehti: 3142 04 PORRASSALMI

Koordinaatit: x = 6837 62, y = 3515 06-16, z =87-90 m mpy

Aiemmat tutkimukset: Matti Huurre , tarkastus 1972 (ei kert.)
Timo Jussila, koekaivaus 1998

Aiemmat löydöt: KM 18988, KM 30893

tähän kertomukseen liittyvät:

löydöt KM 31644:1-86

diat 42898-42913

negatiivit 115204-218

kartat: yleiskartta 1:1000, A2

profiilikartta tulisijasta 1:10, A4

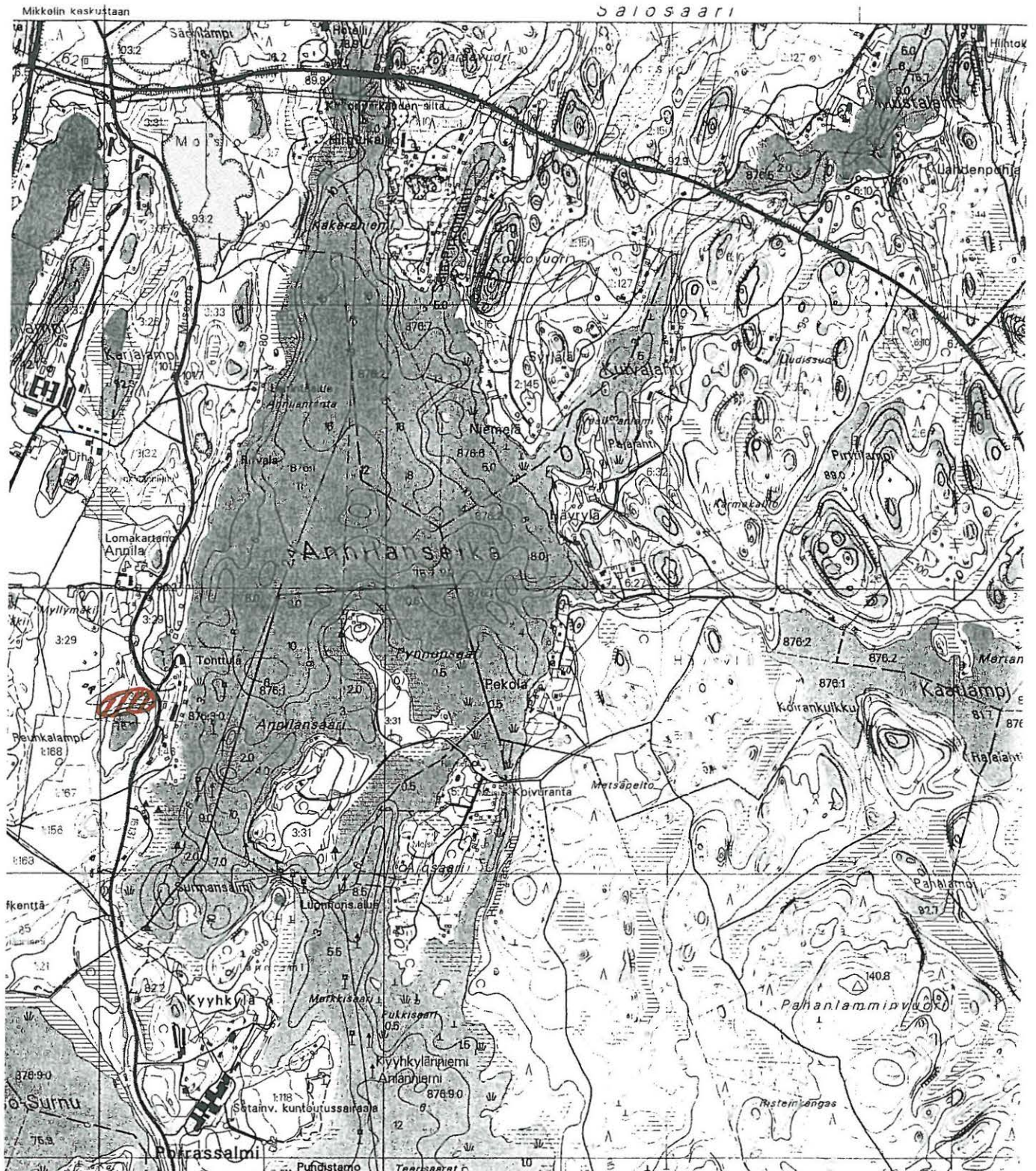
MIKKELI ANNILA

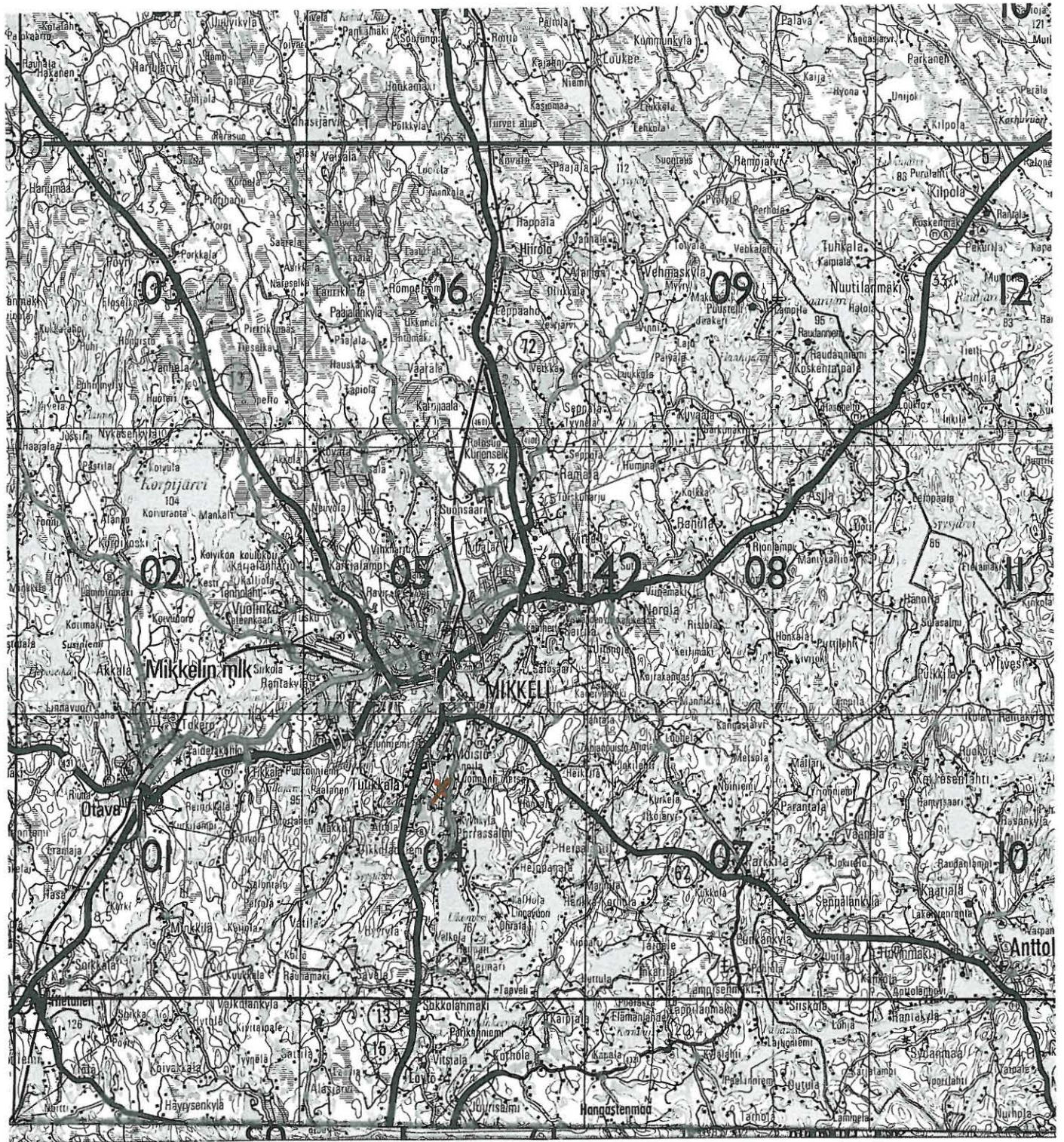
Päivi Kankkunen 1999

ote peruskartasta 3142 04 PORRASSALMI

koordinaatit: x = 6837 62, y = 3515 06-16, z = 87-90 m mpy

kohde on merkitty punaisella





Johdanto

Mikkelin kaupungin kaavoitus pyysi keväällä 1998 Museoviraston lausuntoa Mikkelin Annilaan suunnitellusta asemakaavasta. Alueelle oli suunniteltu 12 tonttia. Timo Jussila Mikrolitti Oy:stä teki maanomistajan kustannuksella tutkimuksen Porrassalmentien länsipuolisella rinteellä, jolla sijaitsevasta sorakuopasta Matti Huurre oli vuonna 1972 poiminut ensimmäiset löydöt asuinpaikalta.

Jussilan tutkimusten tuloksena todettiin asuinpaikka-alueen ulottuvan maastoon muotoutuvan pienen niemekkeen eteläreunalle, jolla hän myös havaitsi kaksi asumuspainannetta. Sen sijaan Porrassalmentien länsipuoleinen rinne oli varsin vähälöytöistä aluetta.

Alueen koekaivaus otettiin koekaivausryhmä 1:n ohjelmaan ajalle 9.-20.8. 1999, kun Mikkelin kaupungilta oli saatu vahvistus työntekijöiden saamisesta. Kaivauksella työskenteli kahdeksan Mikkelin kaupungin palkkaamaa nuorta sekä arkeologian harrastajista Helena Partanen kaksi viikkoa, Annikki Mattila kolme päivää ja Kari Pietiläinen kaksi päivää ja Maire Partti päivän. Työntekijöiden palkkaus-yms. asiat hoiti Pentti Nousiainen Suur-Savon Museosta, mistä hänelle kiitos.

Kaivauksen piirtäjänä toimi FK Teija Nurminen, tutkimusavustajana oli FM Kristiina Mannermaa ja kaivauksen johti allekirjoittanut.

Helsingissä, 19.1. 2000



Päivi Kankkunen

Sijainti ja topografia

5 km ?

Annilan kivikautinen asuinpaikka sijaitsee linnuntietä mitaten noin 500 m kaakkoon Mikkelin tuomiokirkosta; ja kuuluu Moision, Tuukkalan ja Kyyhkylän muodostamaan muinaisjäännösalueeseen. Kohde sijaitsee Porrassalmentien länsipuolella, tien ja Reuhkalammen väliin muodostuvalla niemekkeellä, pienen koillis-kaakko -suuntaisen harjanteen etelärinteellä. Asuinpaikalla on kaksi asumuspainannetta, joiden väliseltä alueelta tavattiin löytöjä niukasti.

Ensimmäiset viitteet - kvartsi-iskokset - asuinpaikasta löysi Matti Huurre tarkastusmatkallaan 1972 Porrassalmentien länsipuolisesta tien leikkauksesta. Pienen harjun länsipuolinen peltoalue on tasattu golf-kentäksi ja maasto Reuhkalammelle laskee hyvin jyrkästi, lampi sijaitsee supan pohjalla. Harjun korkeimmat kohdat ovat noin 92 m mpy.

Muoin asuinpaikka on sijainnut nykyisen Reuhkalammen tilalla olleen pitkän lahden pohjoisrinteellä, paikassa, jossa läheisen Neekeriharjun ja asuinpaikkaniemekkeen väliin muodostuu kapea lahden suu. Tästä on avautunut Saimaan ulappa. Tuukkalan-Moision -alueet ovat muodostaneet Saimaaseen pistävän suuren niemekkeen, jonka kaakkoisreunalta on mainitun Neekeriharjun jatkoksi muodostunut pitkä ja kapea Porrassalmenharju, jossa on ollut pieni laajentuma Kyyhkylän kohdalla. Lähin kivikautinen asuinpaikka on tämän niemen lounaisrannalla, Tuukkalan kalmistosta kaakkoon, Konnunsuon itärannalla. Tästä pohjoiseen, Tuukkalan kalmistosta noin 200 m lounaaseen on Kapalammen rannalla kivikautinen asuinpaikka.

Annilan kivikautisella asuinpaikalla maaperä vaihtelee hienosta kivettömästä hiekasta soeraan. Kasvillisuus paikalla on mäntymetsää, mutta joukossa kasvaa myös runsaasti pieniä tammen taimia. Reuhkalammen rannat ja rinteet ovat lehtimetsän peitossa. Aluskasvillisuus on pääosin puolukkaa.

Kaivausmenetelmä

Tutkimusalueelle paalutettiin koordinaattiverkosto, joka oli päällmansuuntien mukainen. Koekuopat sijoitettiin tähän koordinaatistoon 10 m:n välein. Koekuopitus aloitettiin siitä, mihin Jussila 1998 oli lopettanut.

Koekuopista poistettiin turve lapioilla, jonka jälkeen niitä kaivettiin pelkoilla löydöttömään pohjamaahan. Seuloja ei käytetty. Asumuksen pohja 2:een tehtiin koekuoppa. Koekuopat olivat neliömetrin suuruisia ja ne kaivettiin keskimäärin 30-40 cm:n syvyyteen. Syvyys mitattiin mineraalimaan pinnasta. Koekuopassa 50/440 näkyi punaväriä heti ensimmäisessä kaivauskerroksessa, jonka vuoksi koekuoppaa laajennettiin neljän neliömetrin suuruiseksi.

Koekuopista kirjoitettiin muistiinpanot ja ne peitettiin. Koekuopista mitattiin pintalukemat. Löydöt otettiin talteen 10 cm:n kerroksissa, paikoin talteenottoa tihennettiin viiden senttimetrin kerroksiksi.

Kiintopiste siirrettiin Annilan kartanoa vastapäätä, Porrassalmentien itäpuolella olevasta valtakunnallisesta kiintopisteestä ja sijoitettiin kaivausalueen pohjoisosaan maakiveen, johon maalattiin punaisella maalilla risti. Kiintopisteen korkeudeksi saatiin 90,85 m mpy. Tämä kiintopiste on merkitty yleiskarttaan. Kaivausalueen toinen kiintopiste sijoitettiin koekuoppien vaaitusten takia kanton. Tämä piste on merkittynä myös yleiskarttaan ja sen korkeudeksi saatiin 88,97 m mpy.

Tutkimusalueesta piirrettiin yleiskartta mittakaavaan 1:1000, s. 15. Porrassalmentien länsipenkereessä roikkuvasta tulisijasta piirrettiin profiilikartta mittakaavaan 1:10.

Tutkimusalueelle jätettiin paalut: 30/400, 40/400, 50/440, 80/430, 70/500.

Havainnot koekuopista

Koekuoppia kaivettiin yhteensä 52, näistä yksi oli suuruudeltaan 4 m². Lähes kaikissa koekuopissa oli havaittavissa noin 8 cm:n paksuinen kaskikerrokseksi tulkittu kerros, joka oli väriltään tummanharmaan ruskeaa, kerroksessa ei ollut havaittavissa hiilipartikkeleita, mutta paikoin turpeen alaosa oli hiilinen. Miltei koko tutkimusalueelta puuttui huuhtoutunut kerros tai se oli muodostunut vain ohuelti ja vaikeasti havaittavasti.

Joissakin rinteiden tasanteiden reunan lähellä olevissa koekuopissa (19/359, 30/399, 40/419, laajennettu koekuoppa 50/440, 50/450) oli heti ensimmäisessä tai toisessa kaivauskerroksessa punaväriä, joka lienee ollut punamultaa. Koekuopissa ei kuitenkaan ollut hautaa tai muuta rakennetta, vaan punamulta lienee ollut luontaista ja liittyy todennäköisesti maaperän koostumukseen ja rinteiden topografiaan. Syvimmälle punaväri ulottui koekuopassa 40/419 noin 70 cm:n syvyyteen, väri oli hyvin voimakkaan punaista. Tämän ilmiön ja siitä esitetyn tulkinnan varmistamiseksi olisi kuitenkin syytä tutkia asiaa vielä lähemmin tarkempien kaivaustutkimusten yhteydessä. Karttaliitteeseen I on merkitty koekuopista tehdyt löytö- ja kulttuurimaahavainnot.

Koekuoppa 40/400

Koekuoppa sijoitettiin asumuspainanteen länsireunalle ja se kaivettiin 45-53 cm:n syvyyteen. Länsiprofiilissa turpeen alla havaittiin ohut nokiraita ja ohut huuhtoutumiskerros, jonka alla oli edelleen vaaleahkoa hiekkaa (täytymaata) noin 7 cm, tämän alla oli 4-5 cm:n kerros tummahkoa maata. Koekuopan muissa profiileissa oli ohuen huuhtoutuneen kerroksen alla kaskikerrokseksi tulkittu kerros, jonka alla oli näkyvillä hiiltä ja sitten ruskeaa hiekkaa noin 25 cm:n paksuinen kerros, joka sitten vaihettuu puhtaaksi pohjamaaksi, pohjaosassa oli ruostehiekkaa. Koekuopasta noin 6 m länteen alkaa harjun pään eteläpuolella tasanne, joka päättyy, kuten harjukin, Golf-kentäksi muutettuun peltoon.

Tätä tasannetta on jossain vaiheessa tasoiteltu tai möyhitty, mikä kävi ilmi koekuoppien 30/380, 30/390 ja 40/390 maannoksista.

Koekuoppa 50/470

Koekuopasta paljastui keramiikkakeskittymä jo ensimmäistä kerrosta kaivettaessa. Löydöt sisältyivät lähes kaikki 15 cm:n paksuiseen kerrokseen ja koekuopan eteläpuoli olikin puhdasta ja löydötöntä 25 cm:n tasossa. Pohjoispuolella koekuoppaa ja osin profiilissa oli pieniä, hiiltyneitä puita (KM 31644:85), osin ristikkäin sekä näihin liittyen noki- ja kulttuuri- maata. Tämän alueen koekuopassa näkyvän osan koko oli 30x25 cm. Tulisijan alueelta löytyi pieniä palaneen luun palasia.

Tulisija Porrassalmentien länsipenkereessä

Tielaitos uusi kesällä 1999 Porrassalmentien asfalttipinnoitusta, jonka yhteydessä oli parannettu ja raivattu tien ojia ja pengertä. Tässä yhteydessä paljastunut tulisija kaivauspai- kan kohdalla

Porrassalmentien länsipenkereessä dokumentoitiin valokuvaamalla ja piirtämällä profiili. Tulisija sijaitsi noin 84 m:n korkeudella mpy eli muuta asuinpaikkaa selvästi alempana ja se kuuluneekin Jussilan ehdottamaan myöhempään asutusvaiheeseen, joka lienee tuhoutunut pääosin jo Porrassalmen tien rakentamisen yhteydessä.

Tulisija oli kooltaan 30x70 cm. Profiilissa oli näkyvillä muutama palanut ja rapautunut kivi ja voimakas palanut hiekka ja nokimaa. Tulisijasta otettiin hiilinäyte (KM 31644:86).

Löydöt

	kpl	g
saviastian reunapala	38	481
saviastian kylkipala	1986	4523,5
saviesine	6	26
palanutta savea	1	1
kuonaa/karstaa	3	1
hiotun kiviesineen kappale	1	27
kivilaji-iskos	1	1
kvartsi-iskoksia	71	141
kvartsiesine	3	36
kvartsiydin	3	65
palanutta luuta	991	27

Löytöjen suurimman ryhmän muodostavat saviastian palat. Suurin osa saviastian paloista on koekuopasta 40/440, joka oli sijoitettuna asumuspainanne 2 länsireunalle. Koekuopasta on suurin osa koko kaivauksen löytömateriaalista. Saviastian palaset ovat neljästä astiasta, joista suurimmasta on pääosa paloista. Astiassa on reunan alla kyljessä koristeena viivaleimojen rivi ja näiden alla suuria, kangettuja kuoppia vuororivein. Pohjapalaa ei kuitenkaan ole säilynyt. Savimassan sekoitteena on kivimurskaa. Huolimatta savimassan sekoitteesta ja siitä, että savimassa on tiivis, lukisin astian kuuluvaksi Uskelakeramiikan ryhmään.

Koekuopasta on myös palasia pienen pienestä savikupista, jonka massa on huokoinen. Säkä myös pienehkö pala astiasta, jossa savimassa on tiivistä ja koristeena vaakaviivoja. Lisäksi löytyi joitakin palasia huokoisesta ja kuoppakoristeisesta astiasta. Kuopasta löytyi myös palanutta luuta.

Toinen runsaslöytöinen koekuoppa oli 50/470, josta saatiin yhdestä keskittymästä palasia kahdesta astiasta. Toinen astia oli koristeltu pienin kuopantein ja sen savimassa oli huokoista - siis mitä ilmeisin Uskelaryhmän astia. Toisesta astiasta oli vain muutamia palasia, jotka olivat kampaleimakoristeisia ja tiiviitä savimassaltaan. Koekuopan alemmista kerroksista tuli jonkin verran kvartssia ja palanutta luuta.

Tyypillisen kampakeramiikan aikaan kuuluvia astian palasia saatiin koekuopasta 60/479. Molemmat edellä mainitut koekuopat olivat noin 10 m:n päässä asumuksen pohja 1:stä.

Kvartssia löytyi 80 kappaletta, joista suurin osa iskoksia, vain kolme ydintä.

Löytöjä saatiin myöskin sellaisista koekuopista, joista ei tehty havaintoja kulttuurimaasta ja toisaalta taas oli koekuoppia, joissa oli kulttuurimaata, mutta ei löytöjä. Koekuopassa 50/450 löydöt keskittyivät kokonaan vain kulttuurimaahan eikä löytöjä puhtaasta hiekasta enää tullut.

Asumuspainanteet

Asuinpaikalla on kaksi selkeästi maastossa erotettavaa asumuspainannetta. Asumuspainanne 1 on asuinpaikan itäosassa, ja on muodoltaan pyöreähkö, halkaisijaltaan noin 6 m. Painanne on noin 40 cm syvä. Tästä noin 75 m länteen on asumuspainanne 2, joka erottuu maastosta hieman epämuotoisena, soikeahkona. Sen eteläreuna on jyrkempi muotoinen kuin pohjoinen, rinteeseen nousua vastaan oleva reuna. Eteläreunalla kasvaa koi-vu. Tämä asumuspainanne on kooltaan noin 10x6 m ja syvyydeltään noin 25 cm. Asumuspainanteen 2 länsireunalle sijoitettiin koekuoppa 40/400.

Yhteenveto

Mikkelin Annilan kivikautisella asuinpaikalla koekaivettiin kahden viikon ajan asuinpaikan laajuuden ja säilyneisyyden selvittämiseksi. Kaivaustulosten perusteella saatiin asuinpaikka rajattua (liitekartta II) ja todettiin, että paikalla on kaksi ehjää asumuspainannetta. Asuinpaikan runsaslöytöisimmät alueet sijoittuvat painanteisiin ja niiden välittömään läheisyyteen, muuten löydöt olivat harvalukuisia. Asuinpaikka ajoittuu keramiikan perusteella tyypillisen kampakeramiikan myöhäisvaiheeseen, Uskela-keramiikan aikaan.

Kulttuurikerros on väriltään ruskeanpunertavaa ja keskimäärin 15 cm:n paksuinen. Suuressa osassa koekuoppia ei havaittu huuhtoutunutta kerrosta, vaan kaskikerrokseksi tulokittu tummanharmaan ruskea kerros, joka oli keskimäärin kahdeksan senttimetriä paksu.

Neliömetrin suuruisia koekuoppia kaivettiin 51 ja näistä yksi laajennettiin neljän neliömetrin suuruiseksi. Koekuopat peitettiin tutkimusten jälkeen. Porrassalmentien länsipenkereessä kaivauspaikan kohdalla havaittu tulisija valokuvattiin ja piirrettiin.

Annilan asuinpaikan itäinen, alempi ja siten mahdollisesti nuorempi vaihe lienee pääosin tuhoutunut Porrassalmentien teossa. Reuhkalammen pohjoispuolella oleva, ylempi, asuinpaikanosa on sen sijaan säilynyt koskemattomana.

Dialuettelo

- 42898 Tutkimusaluetta, keskellä näkyvän ihmisen luona asumuspainanne 2, kuvattu lännestä
- 42899 Asumuspainanne 2, sen länsireunalla koekuoppa, kuvattu lännestä
- 42900 Asumuspainanne 2, länsireunalla koekuoppa, kuvattu idästä
- 42901 Asumuspainanne 1, taustalla Neekeriharjun rakennuksia, kuvattu lännestä
- 42902 Asumuspainanne 2:n länsilaidan koekuoppa, 40/400, pohjoisprofiili, kuvattu pohjoisesta
- 42903 Koekuoppa 40/419, eteläprofiili, kuvattu pohjoisesta
- 42904 Koekuoppa 30/399, kaivettu noin 30 cm, kuvattu idästä
- 42905 Koekuoppa 40/390, itä- ja eteläprofiilit, kuvattu luoteesta
- 42906 Koekuoppa 50/470, kaivettu noin , kuvattu etelästä
- 42907 Koekuoppa 50/440 + laajennus, kaivettu 5-10 cm, kuvattu kaakosta
- 42908 Porrassalmentie ja sen länsipengertä, kuvassa etualalla tulisijan jäännös, kuvattu koillisesta
- 42909 Porrassalmentien länsipenkereessä tulisijan jäännös keskioikealla, kuvattu idästä
- 42910 Porrassalmentien länsipenkereen tulisijan jäännökset edessä, keskellä, kuvattu idästä
- 42911 Tulisijan profiili puhdistettuna, kuvattu idästä
- 42912 Tulisijan profiilia puhdistetaan Porrassalmentien länsipenkereessä, kuvattu idästä
- 42913 kaivaustyöryhmä

Negatiiviluettelo

- 115204 Asumuspainanne 2, kuvattu lännestä
- 115205 Asumuspainanne 2, kuvattu lounaasta
- 115206 Asumuspainanne 2, kuvattu idästä
- 115207 Koekuoppa 50/470, tulisijan jäännökset kaivettu noin 35 cm, kuvattu lännestä
- 115208 Koekuoppa 50/470, itäprofiili, kuvattu lännestä
- 115209 Koekuoppa 30/399, kaivettu noin 30 cm, kuvattu idästä
- 115210 Koekuoppa 40/400, itäprofiili, kuvattu lännestä
- 115211 Koekuoppa 40/400, asumuspainanteen länsireunalla, kuvattu luoteesta
- 115212 Tulisija Porrassalmentien länsiprofiilissa kaivauspaikan kohdalla, kuvattu idästä
- 115213 kuten ed. mutta tulisijan profiili puhdistettuna
- 115214 Asumuspainanne 1, kuvattu lännestä
- 115215-17 Panoraamakuva tutkimusalueelle, keskellä asumuspainanne 2, kuvattu lännestä
- 115218 kaivaustyöryhmä

Mikkeli Annila
Päivi Kankkunen 1999



F. 115217



F. 115216



F. 115215

Panoraamakuva tutkimusalueelle, kuvattu lännestä keskellä asumuspainanne 2



F. 115206 Asumuspainanne 2
kuvattu ~~itästä~~ lännestä



F. 115205 Asumuspainanne
kuvattu lounaasta

Mikkeli Annila
Päivi Kankkunen 1999



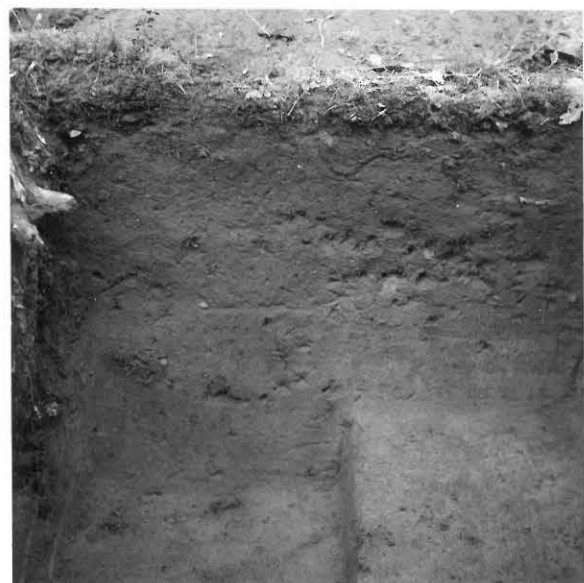
F. 115210 Koekuppa 40/400
itä ~~projäili~~ projäili;
kuattu ~~itästä~~ lännestä



F. 115211 Koekuppa 40/400
asumuspainanteen
länsipuolella, kuattu lotoesta

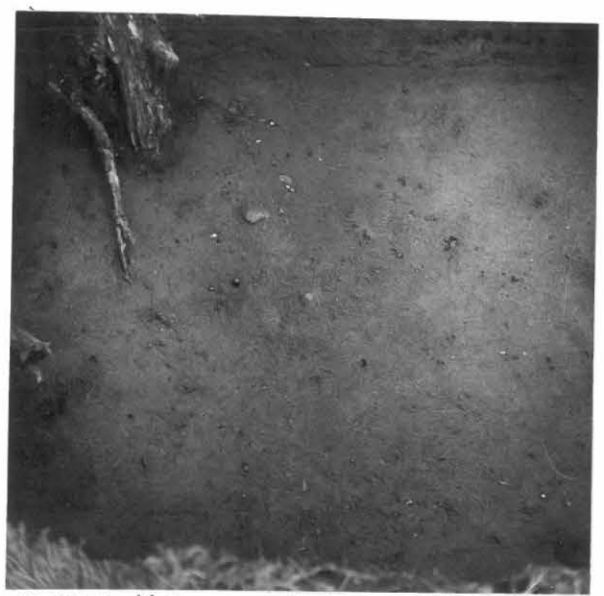


F. 115207 Koekuppa 50/470
tulijien jäännökset
kaivettu n. 35cm
kuattu ~~itästä~~ lännestä



F. 115208 Koekuppa 50/470
~~itästä~~ projäili, kuattu ~~itästä~~ lännestä
itä

Mikkeli Annila
Päivi Kankkunen 1999



F. 115209: Kockuoppa ~~30/30~~, kivi. 30cm, kuv. idästä
30/399



F. 115212 Tulisija Porassalmentie w-projilissa



F. 115214 Asumuspainanne 1
kuarte lannesta



F. 115213 Tulisija Porassalmentie w-projilissa
puhdistettuna, kuvattu idästä



F. Keinaustyöryhmä
115218

vakk. P. Kankkunen

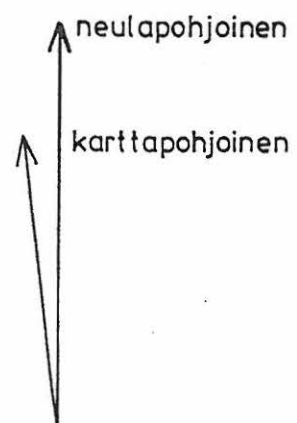
MIKKELI ANNILA
P. Kankkunen 1999

YLEISKARTTA

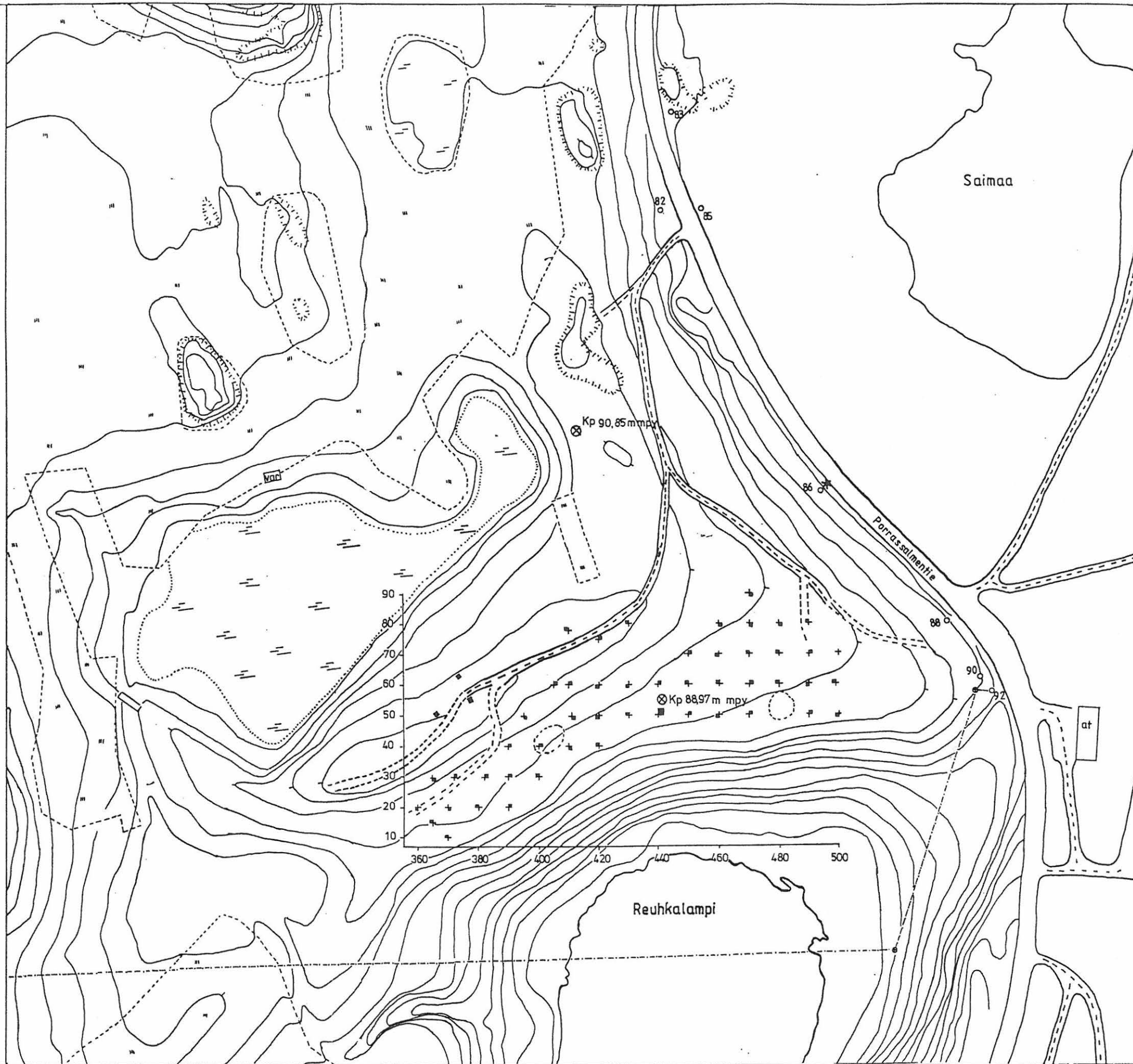


Piirt. T. Nurminen

- ⊗ Korkeuspiste
- * Liesi
- Rajapyykki
- Tiepyykki
- ⊠ Golfkenttää
- Koekuoppa



Pohjakarttana kaavan pohjakartta 1:2000

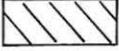

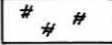



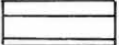


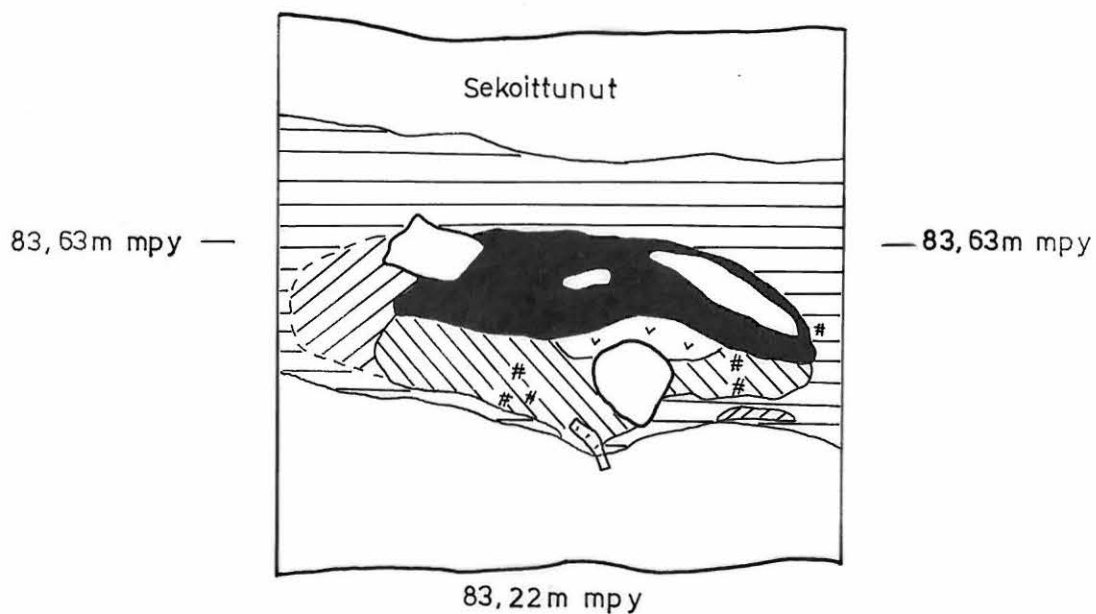
MIKKELI ANNILA

P. Kankkunen 1999

PROFIILIKARTTA
Liesi Porrassalmentien lounaisleikkauksessa

Mk 1:10  50 cm
Piirt. T. Nurminen

	harmaa palanut hiekka		punainen palanut hiekka		hiili
	nokimaa		ruskea hiekka		palanut kivi
	puhdas hiekka				



MIKKELI ANNILA
P. Kankkunen 1999

YLEISKARTTA



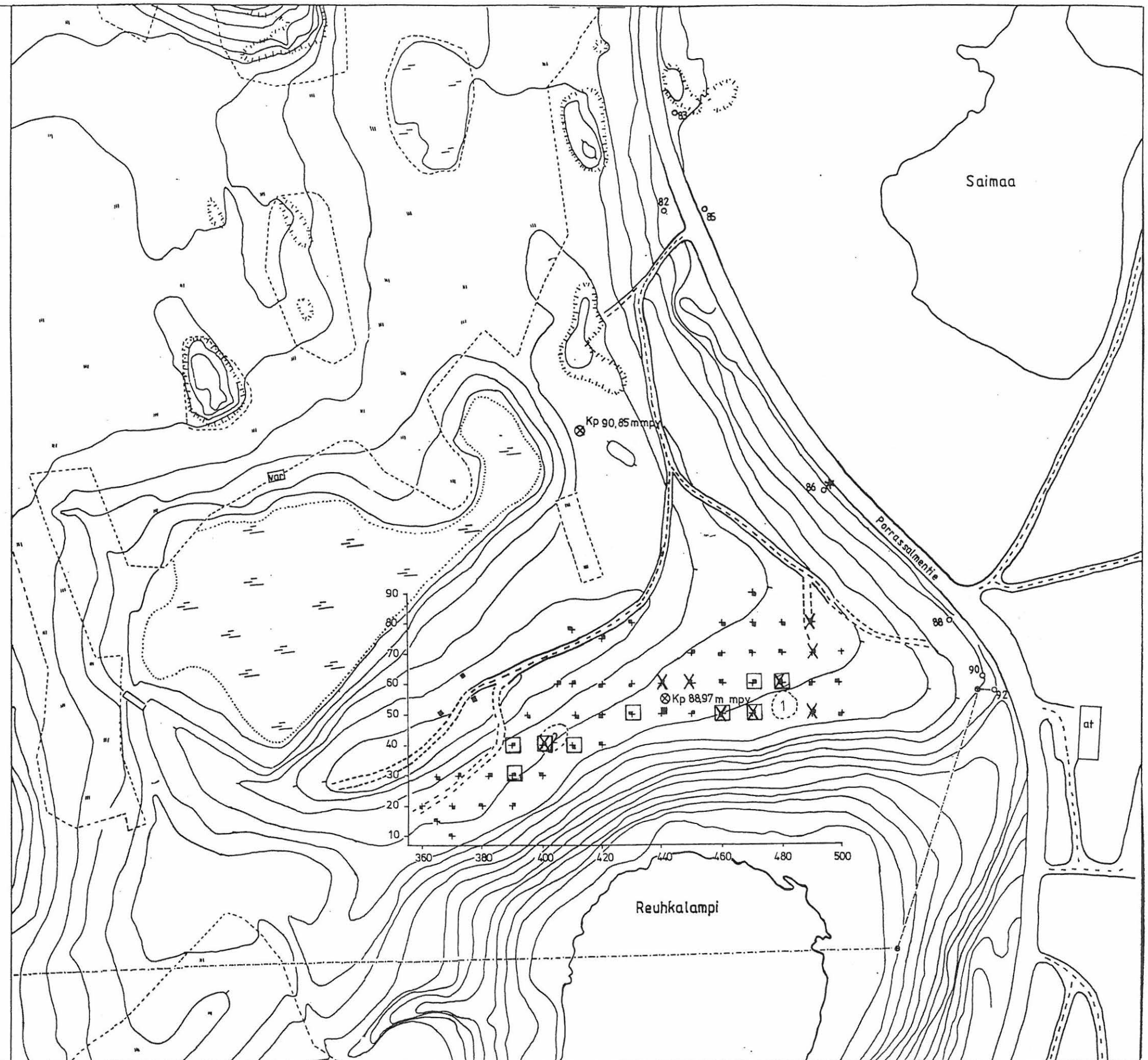
Piirt. T. Nurminen

- ⊗ Korkeuspiste
- * Liesi
- Rajapyykki
- Tiepyykki
- ⊠ Golfkenttää
- Koekuoppa
- X koekuoppa, josta löytöjä
- koekuoppa, jossa kulttuurimaata
- ② asumuspainanne

↑ neulapohjoinen

↑ karttapohjoinen

Pohjakarttana kaavan pohjakartta 1:2000



ASUINPAIKKA_ALUEEN RAJAUS

MIKKELI ANNILA
P. Kankkunen 1999

YLEISKARTTA



Piirt. T. Nurminen

- ⊗ Korkeuspiste
- * Liesi
- Rajapyykki
- Tiepyykki
- ⊠ Golfkenttää
- Koekuoppa
- ② asumuspaikanne

neulapohjoinen

karttapohjoinen

Pohjakarttana kaavan pohjakartta 1:2000

