

Mikkeli Tuukkala Annila

myt 1000 00 2254

kivikautisen asuinpaikan koekuopitus ja kartoitus

**Timo Jussila
1998**

Kustantaja: *Kalevi Tuukkanen, Annilan kartano*



Paikka

Mikkeli Tuukkala Annila

kivikautinen asuinpaikka II

Pk: 3142 04, X: 6837 64, Y: 3515 16, Z: 85 vanha tieto, uusi Z : 84-89 pääosin 87-88.

Aikaisemmat tutkimukset

Hurre Matti tarkastus, 1972 :

Porrassalmen maantien W-reuna, 4,5 km Mikkelistä. Sorarinnettä, löydöt tienleikkauksesta.

KM:18988, kvartsi-iskoksia.

Löydöt

Km 30893 , diar. 13.7.1998, saviastian paloja (ka 2 tai 3, muutama pieni pala), kvartsi-iskoksia, palanutta luuta.

Työn tarkoitus

Maanomistaja on kaavoittamassa muinaisjäännösalueen tuntumaan tontteja. Kaavaluonnoksen mukaan tontit kiertävät Porrassalmentien laidalla olevaa kaavaan merkittyä sm-alueetta, joka on kyseessä oleva muinaisjäännös. Pohjoisimmat tontit tulevat kaavaluonnoksessa kuitenkin turhan lähelle golf-kentän reunaa ja maanomistaja toivoo voivansa siirtää näitä kah-ta-kolmea pohjoisinta tonttia idemmäksi lähemmäksi Porrassalmentietä. Tämän siirron edellytyksenä on kuitenkin tonteille johtavan tien siirto lähemmäksi Porrassalmentietä, jossa kuitenkin on suojeltu muinaisjäännösalue. Maanomistaja halusi selvittää muinaisjäännöksen rajat tarkemmin ja täten selvittää mahdollisuudet rakentaa tie osittain nykyisen sm-alueen päälle.

Suunniteltu tie tulisi olemaan kevytrakenteinen, koska maaperä ei edellytä erikoisempaa tien perustamista. Pelkkä raivaus, tasoitus ja kevyt pintasoraus riittänee.

Alueen kuvaus

Alue on kauttaaltaan karua mäntymetsää ja maaperä hiekkaa ja paikoin soraista hiekkaa. Alueen pohjoispäässä on vanha hiekkakuoppa (tai hiekanottoaikka) jyrkässä rinteessä aivan tien laidalla. Hiekkakuopassa ja sen reunoilla on lepikkoa. Hiekkakuopasta etelään on rinne edelleen melko jyrkkä metsätien ja Porrassalmentien välillä. Rinne loivenee etellään mentäessä. Alueen eteläosassa, lähellä Porrassalmentien mutkaa on tien varessa rinne hyvin loiva. Täällä on kauempana tiestä (n. 20 m) kapea jyrkähkö muinaisrantatörmä, joka pohjoiseen mentäessä häviää jyrkentyvään rinteeseen.

Rinne ulottuu Porrassalmentiestä 20-25 m länteen ja päättyy sen laella laajaan niemimäiseen tasanteeseen. Tämän tasanteen reunalla kulkee em. metsätie, joka etelämpänä laskee alemmalle tasanteelle rinteiden loivetessa. Tasannetta rajaa lännessä ja lounaassa jyrkähkö muinaisrantatörmä, tasanteesta nouseva toinen rinne. Etelässä tasanne loppuu hyvin jyrkkäreunaiseen suppakuoppaan, jonka pohjalla on Reuhkalampi. Supan reunoilla on lehtomainen kasvillisuus, mm. tammia.

Rinteen alaosassa aivan tien laidalla on rinteessä taite, joka viittaa siihen, että tie on tehty

muinaiselle rantaterassille. Tämä "taite" eli törmän juuri on näkyvässä hiekkakuopan eteläpuolella n. 40 m matkalla etelään, jonka jälkeen se häviää (eli rinne jatkuu suoraan tielle). Etelämpänä lähellä mutkaa "taite" tulee taas näkyviin samoin kuin sen alapuolinen tasanne.

Työn suoritus

Muinaisjäännöksen kartoitustyön tilasi Mikrolitti Oy:ltä maanomistaja Kalevi Tuukkanen Annilan kartanosta. Työn teki 4.-6.7.1998. Timo Jussila apunaan kaksi maanomistajan paikalle toimittamaa työntekijää.

Muinaisjäännöksen kunnan ja rajojen selvittämiseksi päätin tehdä paikalla systemaattisen koekuopituksen. Harkitsin myös kairanäytteistä otettavia fosforinäytteitä, mutta "ikivanhan" (museo-) tien varsi vanhan asutuksen liepeillä olisi ehkä jättänyt mahdollisten fosforipitoisuuksien tulkintaan liian paljon ajallista spekulaation mahdollisuutta. Tutkimusalueen tielle viettävä paikoin jyrkähkö rinne voisi aiheuttaa myös mahdollisesta maan ja fosforin lähteiden valumisesta johtuvaa tulkinnan epävarmuutta.

Koekuopitus tehtiin sm-alueen eteläosan loivarinteisellä alueella viiden metrin verkossa ja pohjoisempana jyrkkärinteisellä alueen osalla pääosin noin kymmenen metrin verkossa. Rinteen laella koekuopitusta tihennettiin. Koekuppia ei useimmiten tehty täsmälleen viiden tai kymmenen metrin välein koska väistettiin puita, kantoja tai tieleikkausta, sekä pyrittiin osuttamaan kuopat rinteen yläosassa tasanteen puolelle. Tien laidalle noin metrin päähän tieleikkauksesta pyrittiin osuttamaan koekuoppa.

Koekuopissa tehtiin ns. "imitoitu seulonta", jolloin maa lapioidiin n. 35 x 35 cm kokoisesta koekuopasta valkoisen jäykän pleksilevyn päälle, jossa se pyrittiin mahdollisimman tarkoin silmämääräisesti käsin (ja pelkalla) penkomaan lapiollinen kerrallaan. Kuopan seinämät tasotettiin ja tarkistettiin ja lopuksi vielä pöyhittiin. Kuopat peitettiin heti "seulonnan" jälkeen. Käsitteäkseni pienimmätkin silmin havaittavat kvartsin ja luunsirut olisivat havaittu, jos niitä kuopan kohdalla maaperässä olisi ollut. Myös hiilisyys (syvällä oleva hiili), kivien lohkeentuneisuus ja likamaa pyrittiin havaitsemaan. Koekuopista tehtiin muistiinpanot. Metsätien pinnat tarkastettiin.

Tulos:

Alueen pohjoisosassa ei havaittu koekuopissa mitään esihistoriaan tai ihmisen toimintaan viittaavaa. Aivan Porrassal^{en} tien varrella hiekkakuopan reunalla havaittiin n. 15 cm syvyydellä rikastumiskerroksen alaosassa hiilenmuruja (kuoppa 13, ks. kuoppaluettelo lopussa). Viereen tehdystä toisesta koekuopasta ei havaittu mitään. Varsin oletettavaa olikin, että rinteessä ei asuinpaikan jälkiä olisi. Myöskään rinteen päällä ei mitään havaintoja saatu, vaikka sitä ehkä odotettiin. Rinteen yläreunassa, tasanteen reunalla oli maaperä soraista, paikoin jopa kivistä. Kyseessä on muinainen huuhtouma- eli rantakivikko. Alueen eteläosassa, "niemen" kärjessä ei kivikkoa ollut.

Alueen eteläosassa, alemmalla tasanteella sen sijaan havaittiin selviä muinaisjäännöksen merkkejä, joskin harvakseltaan ja vähäisiä (kuopat 8-12).

Tasanteen eli muinaisen niemen eteläreuna, Reuhkalammen puoli, sen sijaan osoittautui "rikkaaksi" muinaisjäännösalueeksi. Heti alussa havaitsin "etelärannalla", jyrkän törmän reu-

nalla kaksi komeaa asumuspainannetta. Kumpaankin painanteeseen tehdystä koekuopasta tuli esiin saviastian paloja ym. löytöjä, sekä vahva likamaakerros. Niemekkeen kärjessä tasanteen kaakkoisreunassa havaittiin muutamassa koekuopassa muinaisjäännöksen merkkejä (kuopat 5-7). Muinaisjäännös peittää tasanteen koko eteläreunan. Länsiraja on epäselvä. Idässä alue rajaantuu tasanteen reunalle n. 25 m päähän Porrassalmen tiestä. Yhden koekuopan perusteella alue ei ulottune törmän reunalta kuin n. 20 m "sisämaahan", pohjoiseen. Painanteiden välistä aluetta ei tutkittu. Niemen kärjessä, kaakossa, runsas koekuopitus viittaa selvästi siihen, että tämä kärkialue on asuinpaikan "periferiaa" kapealla rantavyöhykkeellä.

Porrassalmen tien varrella, alemmalla tasolla oleva asuinpaikka lienee erillinen muinaisjäännös, eikä se liene yhteydessä tasanteen laen etelärannan asuinpaikkaan. Alemman tasanteen asuinpaikka lienee nuorempi kuin ylätasanteen. Veden laskiessa on paljastunut tasanteen itäkoillispuolella alempi rantaterassi, minne on muodostunut asuinpaikka. Sittemmin on tälle alemmalle terassille rakennettu tie, joka on hävittänyt asuinpaikan suurimmaksi osaksi. Ainoastaan rippeitä on jäänyt aivan tien varteen. Mutkan kohdalla, alueen eteläosassa tämä asuinpaikan "riipe" ulottuu 10-15 m päähän tiestä kapeana kiilana.

Johtopäätös

Porrassalmen tien varrella olevalla *kaavaan merkityllä sm-alueella ei ole muinaisjäännöstä jäljellä*. Aivan sm-alueen eteläpäässä saattaa olla jäljellä asuinpaikan ripettä aivan tien laidalla. *Ehdotan, että sm-alue poistetaan tarpeettomana*. Sen sijaan nykyisen sm-alueen eteläpuolella on ehjä ja hyvin säilynyt muinaisjäännösalue, kivikautinen asuinpaikka. Tämän alueen itäpäässä on alatasanteella, Porrassalmentien varrella jäljellä pääosin tien alle jääneen nuoremman muinaisen asuinpaikan rippeitä.

Oheisessa kartassa esitän uuden muinaisjäännösalueen rajausehdotuksen. (Museovirasto tekee kaikki päätökset ja ratkaisut vanhan sm-alueen kohtalosta ja uuden sm-alueen rajauksesta!)

Seuraukset

Esitän mielipiteenäni, että tämän tutkimuksen perusteella maanomistaja voisi rakentaa tien minne tahansa nykyisen metsätien ja Porrassalmentien välille, kaavassa sm-alueeksi merkitylle alueelle. Tien täytyisi päättyä etelässä sille tasalle, missä nykyinen tie laskee alemmalle tasanteelle itään kaartuen, noin 90 metrin päässä hiekkakuopan tien varren eteläreunasta kaakkoon.

Kaavaluonnoksen kaikki tasanteen eteläreunan viisi tonttia osunevat muinaisjäännösalueelle. Läntisimmän tontin suhde muinaisjäännökseen on kuitenkin epävarma, koska muinaisjäännöksen länsirajaa ei selvitetty. Alueen keskellä oleva tontti lienee valtaosin muinaisjäännöksen ulkopuolella, sen eteläisin nipukka ulottune muinaisjäännöksen päälle.

Tasanteen yläpuoliset (läntiset ja pohjoiset) kuusi tonttia eivät ole muinaisjäännöksen päällä ja käsitykseni mukaan ne olisivat rakennettavissa. Muinaisjäännöksen kannalta pohjoisimpien tonttien siirto itään ei aiheuta mitään vaaraa alueen muinaisjäännökselle.

Espoossa 13.7.1998

Timo Jussila

Koekuoppaluettelo:

(:löydön alanumero, löydöt)

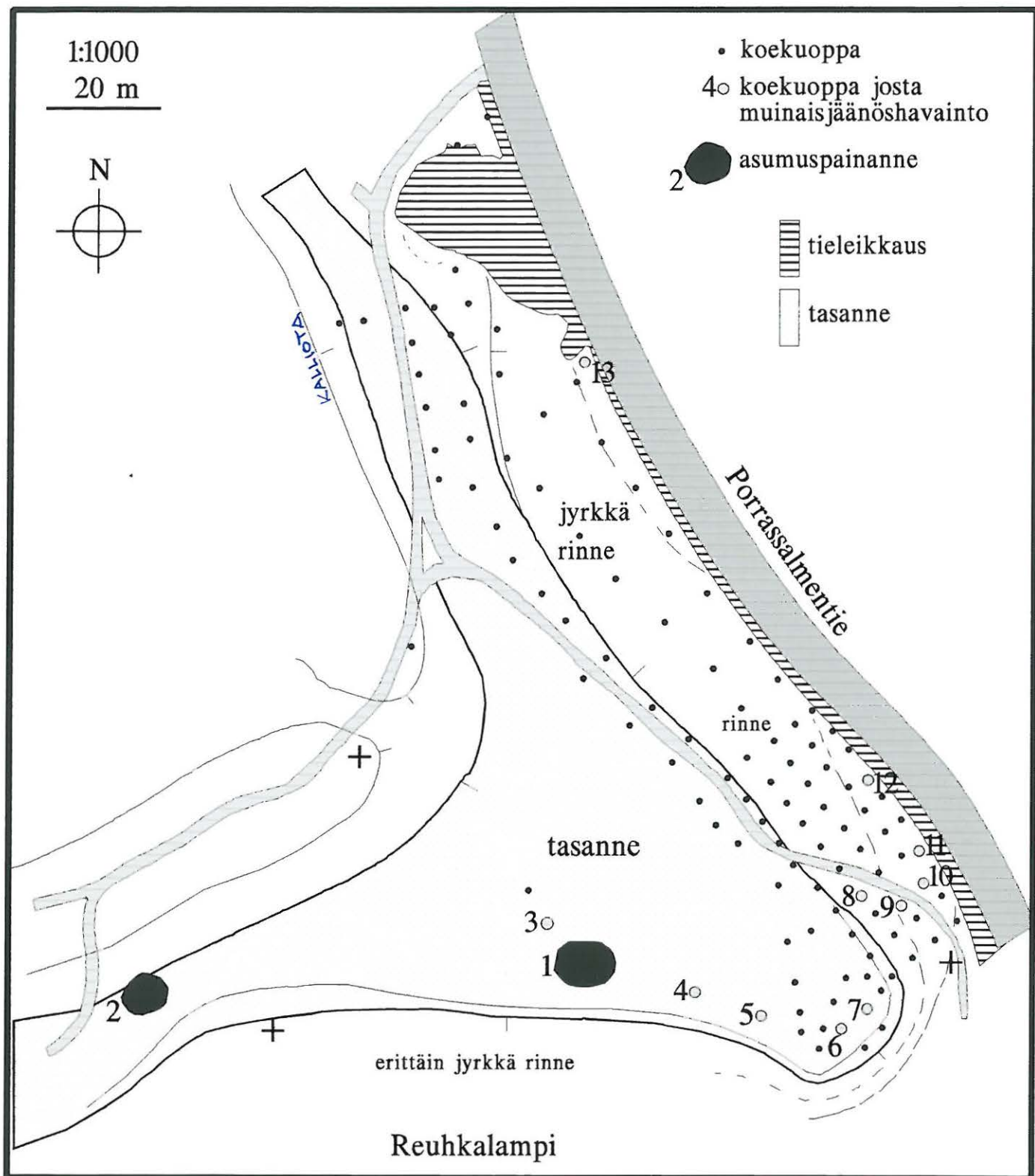
1. Asumuspainanne, :1, saviastian pala, palanutta luuta
2. Asumuspainanne, :2, saviastian paloja, kvartsi-iskoksia
3. Lika-nokimaakerros n. 10 cm paksu lähellä pintaa.
4. palaneita lohkoontuneita kiviä, hiilenmuruja syvällä.
5. :3 kvartsi-iskos.
6. hiilenmuruja syvällä (likamaa).
7. :4, kvartsi-iskos
8. :5, kvartsi-iskos
9. :6, kvartsi-iskos
10. ohut hiilikerros -20 cm syvyydellä, jonka alla n. 15 cm paksu punaisen palaneen maan kerros.
11. hiilenmuruja syvällä, lohkeentunut kivi (likamaata?).
12. hiilenmuruja syvällä (n. -15 cm).
13. hiilenmuruja syvällä.

Valokuvat: kehityksessä, toimitetaan myöhemmin. *puuttuvat 29.8.2013 (S.B)*

Kartat:

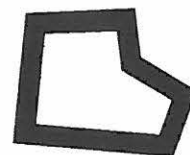
- 1 Koekuoppakartta. Maaston topografia. 1:1000. Perustuu T.Jussilan mittauksiin. Mittaukset suorallakulmalla (prisma) peruslinjalta suunnassa 322/360.
- 2 Suojelualue-ehdotus, kaavaluonnos. 1:1000.
- 3 kaavaluonnos. 1:1000.
4. kaavaluonnoksen kopio 1:2000.

Mikkeli Annila
kivikautinen asuinpaikka
koekuopitus 1998
Timo Jussila, Mikroliitti Oy



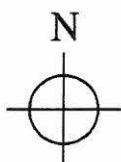
Mikkeli Annila
kivikautinen asuinpaikka
koekuopitus 1998
Timo Jussila, Mikroliitti Oy

EHDOTUS SUOJELUALUEEKSI (sm)



Reuhkalampi

1:1000
20 m

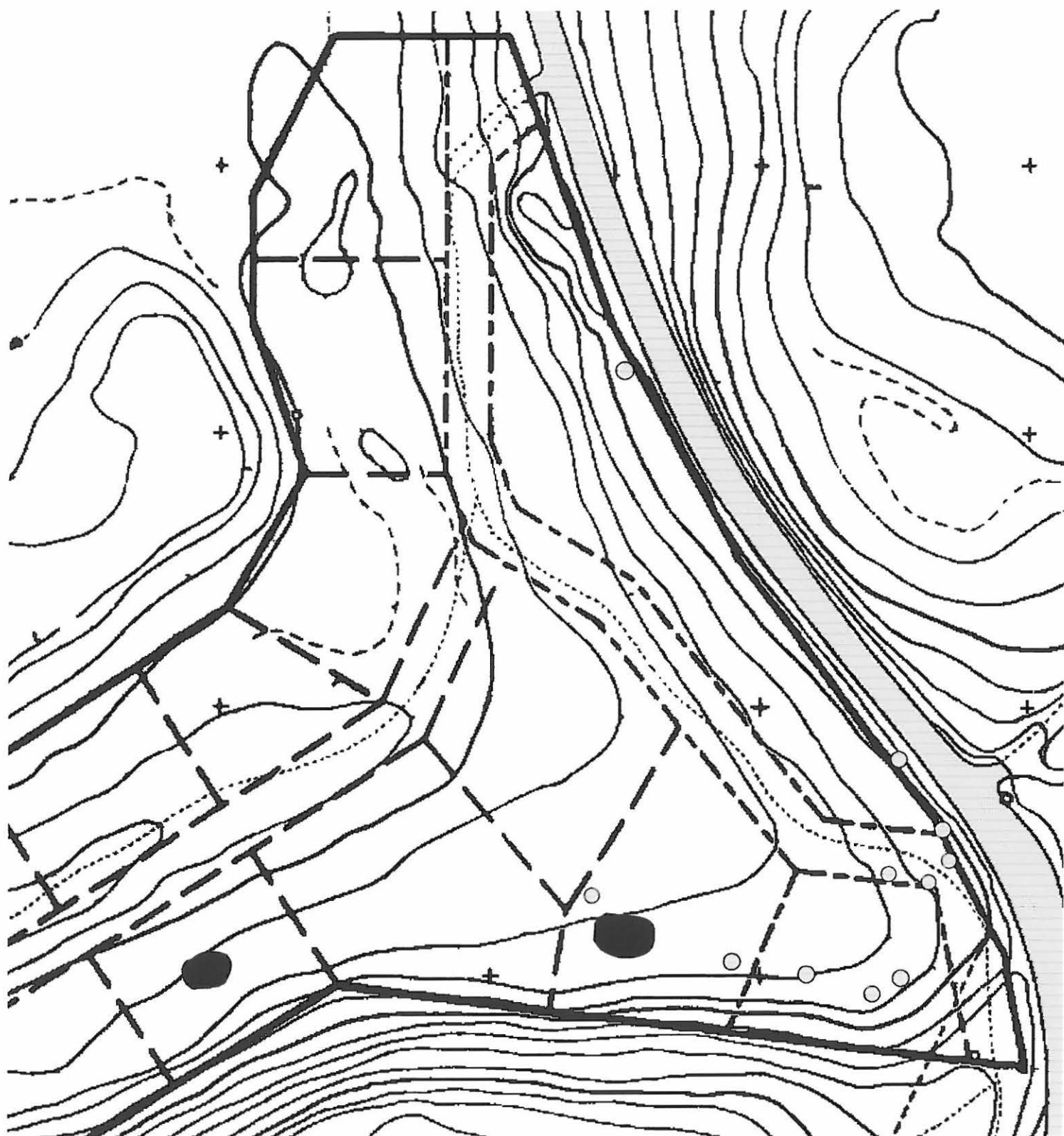
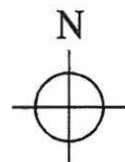


4○ koekuoppa josta
muinaisjäänöshavainto

2● asumuspainanne

Mikkeli Annila
kivikautinen asuinpaikka
koekuopitus 1998
Timo Jussila, Mikroliitti Oy

1:1000
20 m



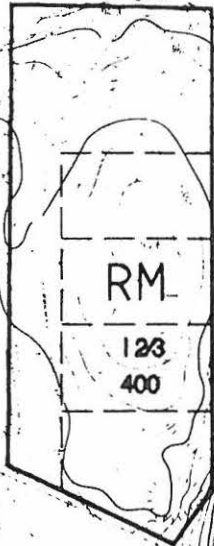
Reuhkalampi

4○ koekuoppa josta
muinaisjäänöshavainto

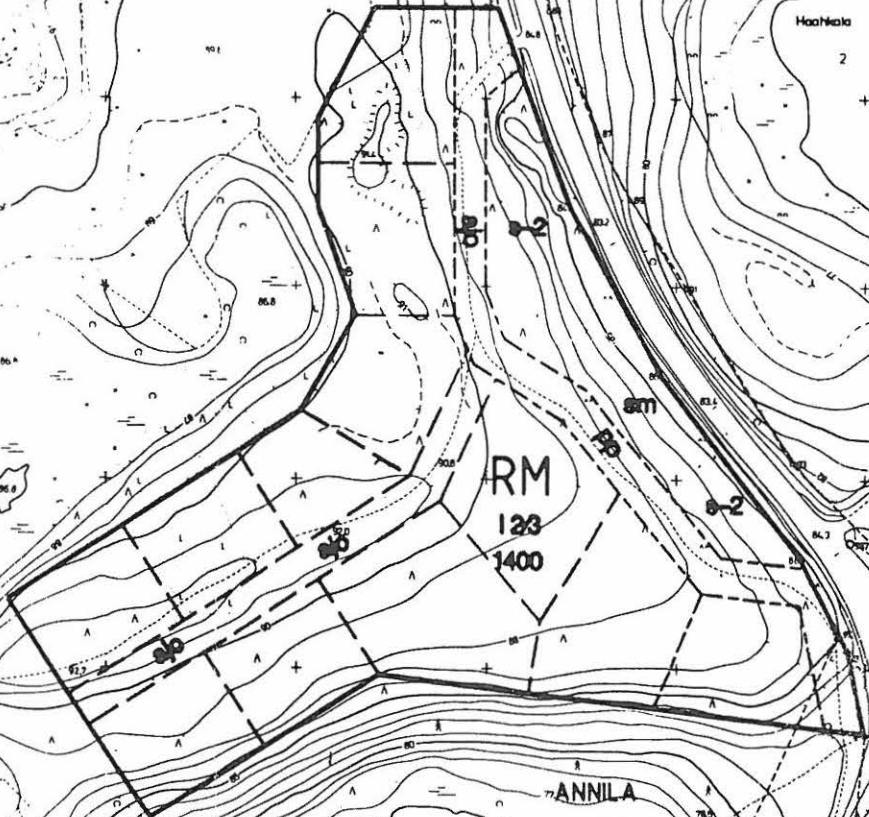
2● asumuspainanne

Kyyhkylanniemi

337



Haahkala
2



ANNILA
ASEMAKAAVALUUNNOS 4.6.1968
Kaavointu p.r. 1.2008