

M I K K E L I

VISULAHTI

koekaivaus 29.5. - 30. 6. 1978

Markku Torvinen

KOEKAIVAUS MIKKELIN VISULAHDESSA, joka suoritettiin 29.5. - 30.6. 1978

Mikkelin kaupunki	PK 3142 05 MIKKELI
Visulahti, Visulahden kartano	x = 4350 - 4420
tl. Visulahti 1:48	y = 1802 - 1888
om. Mikkelin kaupunki	z = 80 - 95

Kertomukseen kuuluu 4 kpl. karttaliitteitä sekä

Kuvat 1 - 10 (f. 49378-394 ), Ilmakuvia 3 kpl (Stuocapari)

Aikaisemmat tutkimukset:

- E. Sarasmon inventointi 1938
- J. Leppäahon kaivaus 1954 - 55
- M. Huurteen inventointi 1972

Aikaisemmat löydöt: KM 10880, 13441: 1 -44, 13769: 1 - 210, 17982,  
18992:1 - 4, 19158: 1 - 2, 19615: 1 - 6

Kesän 1978 löydöt KM 20433: 1 - 3

Kirjallisuutta ja tutkielmia:

Westerholm, M., 1929. Esihistoriallinen kalmisto Sairilanseudulla

Mikkelin pitäjässä. SM.

Lehtosala, Pirkko-Liisa, 1966. Mikkelin kalmistot ja karjalainen kulttuuri. Laudaturtyö Helsingin yliopiston arkeologian laitoksella.

LIITE 2 A1 L27

LIITTEET 3,4 A3 L58

ILMAKUVAT L1

Alkukesästä 1978 sain museoviraston esihistorian toimistolta tehtäväkseni suorittaa koekaivauksen Mikkelin Visulahdessa Visulahden kartanon alueella. Tutkimuksen kohteena ollut alue sijaitsee Visulahden kylässä Saimaaseen kuuluvan Launialan selän jatkeena olevan Visulahden - nimisen lahden pohjukan ja Juvan tien ( 5 - tie ) välisessä maastossa ja on kooltaan n. 900 x 700 m ( Liitteet 1 - 2 ).

Visulahden alue on arkeologisesti merkittävä. Vuosina 1954 - 55 tutki J. Leppäaho Juvan tien oikaisussa <sup>S</sup> e<sup>n</sup> tulleen ristiretkien aikaisen kalmiston, joka käsitti 36 hautaa ( kiviaidalla rajattu kalmisto on merkitty liitteessä 2 alueen B koilliskulmaan, löydöt KM 13441: 1 - 44 ja 13769: 1 - 210, Liite 1 kohta 1 ).

Kröpin tontilla, Visulahden kalmistosta n. 400 m itään ( Liite 1 kohta 2 ) tutkittiin v. 1957 esineetön ruumishauta. Katajalahden tilalta r:n:o 1:69, n. 400 m luoteeseen Visulahden kalmistosta on löydetty ristiretkien aikainen sormus ( KM 17982, Liite 1 kohta 3 ). Vuoden 1972 inventoinnin yhteydessä löydettiin em. tilalta eräästä kohdasta palojäkiä ja palanutta luuta ( Liite 1, kohta 4 ). Tämän nojalla arvellaan paikassa olevan rautakautisen polttohaudan.

Ns. Närepellosta ( Liite 1, kohta 5 ) on löydetty arabialainen vuosiin 941/942 j.K.r. ajoittuva hopearaha ( KM 19158: 1 ) sekä muuta mahdollisesti rautakautista aineistoa ( KM 19615: 1 - 6 ).

Ennen viime sotia löydettiin Juoneennurmen tilan alueelta n. 800m koilliseen Visulahden kalmistosta hopeinen ristiretkien aikainen krusifiksi ( KM 10880, Liite 1, kohta 6 ).

Sairilan linneyuori sijaitsee n. 2400 m Visulahden kalmistosta s:aan 28-00/60-00 ( Liite 1, kohta 7, ks. Appelgren, Hjalmar, 1891. Suomen muinaislinnat, kohta 237, kuva 51. SMYA XII ).

Alueen C pohjoispäässä 5-tien pohjoispuolella on kaksi kuppikiveä, molemmissa kivissä yksi kuppi ( Liite 1, kohta 8 ).

Perimätiedon mukaan Visulahden myöhäisrautakautinen kylä sekä Savon vanhin ehkä ortodoksinen kirkko olisivat sijainneet po. alueella ( ks. Westerholm, M., 1929. Esihistoriallinen kalmisto Sairilanseudulla Mikkelin pitäjässä. SM ). Toinen perimätieto sijoittaa Visulahden kappelin "vanhan kirkkotien" ja Visulahden kartanoon vievän tien risteykseen ( Liite 1, kohta 9 ).

Edellä mainittujen seikkojen nojalla on koko Visulahden alue esihistorian tutkimuksen kannalta tärkeä seutu.

Kevään 1978 kaivaukset tulivat ajankohtaisiksi, kun Mikkelin kaupungin omistama Mikkelin Matkailu OY päätti rakentaa Visulahden kartanon alueelle matkailukeskuksen ( Liite 1 ).

Koetutkimukset suoritettiin 29.5. - 30.6. 1978 välisenä aikana. Kaivauksen johtajan apulaisina toimivat Jyri Kokkosen ja Markus Hiekkänen. Mikkelin kaupunki palkkasi työhön 15 kaivajaa sekä varasi käyttöönsä kaivinkoneen pintamaan kuorimista varten. Kaupungin kartoitus-toimisto paalutti alueen 50 x 50 m:n ruudukkoon yleiskartan laatimisen helpottamiseksi.

Pintatutkimuksissa käytettiin apuna Outokumpu Oy:ltä lainattua Proxan-merkkistä malmiharavaa, joka osottautui varsin käyttökelpoiseksi laitteeksi.

Koetutkimuksessa alue jaettiin kolmeen osaan, A, B ja C, jotka alueet sijoittuvat tutkimusalueella oleville kolmelle suunnilleen pohjois- etelä - suuntaisille harjanteille ( Liite 2 ).

Alueet A ja B ovat lähes kokonaan viljelysmaata, kartanon rakennusten ympärillä myöskin piha- ja puutarhamaata. Humuksen ja ruokomullan alci-  
nen maaperä on hiekkaa, mm. Leppälahon kaivaman kalmiston kohta, tai

soraa ja kivikkoa. 80 - 85 m:n korkeuskäyrien välisellä alueella maa muuttuu savikoksi.

Alue C on sekametsää kasvava kivikkoinen soraharjanne.

Koekaistat ja -kuopat sijoitettiin harjanteilla "sopiviksi" katsottuihin paikkoihin. Harjanteiden välisiin notkoihin, jotka ovat yleensä kosteahkoja ja pensottuneita maastokohtia, ei koetutkimusta katsottu tarpeelliseksi ulottaa, ei myöskään alueelle, joka on 80 m:n korkeuskäyrän alapuolella. Mainittu korkeus vastannee Saimaan pinnan korkeutta ristiretkien aikana ( Siiriäisen suullisen tiedonannon mukaan ).

Koekaistojen pintamaa ( = ruokamulta ja turve ) poistettiin kaivinkoneella ja tarkastettiin. Kaivajat tutkivat lapioin ja lastoin avatut alueet. Koekuopat kaivettiin lapiolilla. Liitteeseen 2 on koekaistat merkitty punaisella rajaten, koekuopat punaösin ristein. Koetutkimuksissa avattiin yhteensä n. 4500 m<sup>2</sup>:n kokoinen ala. Korkeuskiintopisteenä käytettiin kahta pulttia, toinen Leppäahon kaivaman kalmiston lounaiskulmassa ( no 3662, arvo + 90,16 ) sekä kortanon kivinavetan lounaiskulmassa olevaa pulttia ( no 257, arvo + 86,97 ).

Kaivauslöydöt jäivät odotettua huomattavasti niukemmiksi. Kalmiston lounaispuolelle avatusta koalueesta löydettiin peltomullan ja liikkuttamattoman maan rajalta n. 30 cm:n syvyydestä 1000-l:n tyyppiä oleva pronssinen ns. tasavartinen solki ( KM 20433: 1, Liite 2 kohta 1 ja Liite 3 ). Soljen löytökohta paalutettiin 2 x 2 m:n kokoisiin ruutuihin ja kaivausta jatkettiin tasokaivauksena lastoin. Mitään selvästi hautaukseen viittaavaa ei paikassa havaittu. Löydettiin ainoastaan muutamia palaneen (?) luun sirpaleita ( KM 20433: 3 ). Sirut ovat niin

pieniä, että on vaikea ratkaista, ovatko ne ihmisluuta. Po. paikan kaikki löydöt saatiin kynnöskerroksesta - siis liikutellusta maasta, ja paikassa mahdollisesti ollut hauta on tuhoutunut. Luultavimmin kysymyksessä on kuitenkin irtolöytö ja ollen kynnöskerroksessa on löytöpaikka sekundaarinen.

Toinen esine, pronssinen kankiketjuh nivel ( KM 20433: 2 ) löydettiin nurmella olevalle viljelysmaalle avatusta koekaistasta B - alueen länsiosasta kartanolta Närepellon eteläpään itä - länsi - suuntaisen viljelystien ja sähkölinjan risteyksestä n. 20 m lounaaseen ( Liite 2, alue B, kohta 2, löydön korkeus meren pinnasta + 84,57). Esine löydettiin n. lapionpiston syvyydestä savensekaisesta sorasta. Kysymyksessä on todennäköisimmän irtolöytö. Mitään muuta paikasta ei löydetty, ja maa vaikutti varsin "raa'alta".

Leppäahon kaivaman kalmiston lounaispuolelta n. 5 m:n päässä kiviaidasta paljastui peltomullan alta n. 3,5 x 3 m:n kokoinen kivetty alue. Kiveys ulottui n. 65 cm:n syvyyteen maan pinnasta mitattuna. Paljastuessaan kiveys näytti varsin lupaavalta, mutta hautaukseen viittaavia löytöjä ei paikasta saatu ( Liite 4 ).

Em kiveyksen lounaispuolelta n. 1,5 m:n päästä löydettiin liikutellun maan täyttämä n. 1,5 x 0,75 m:n kokoinen n. 60 cm:n syvyyteen ulottuva kuoppa. Kysymyksessä on luultavimmin Leppäahon teettämä koekuoppa. Kalmiston kiviaidan <sup>kaakkoispuolelta</sup> lounaispuolelta 3 - 6 m:n päästä tuli näkyviin kynnöksen alisessa hiekkamaassa 3 kpl n. 1 m halkaisijaltaan olevaa ja 70 - 80 cm:n syvyyteen ulottuvaa palaneen hiiltä ja nokea sisältävään maan täyttämää kuoppaa. Minkäänlaisia löytöjä ei näistä tulenpitopaikoista saatu.

Alueen A ( Liite 2 ) pohjoispäässä olevien rakennusten kaakkois ja etelä puolella 20 - 40 M:n päässä havaittiin kesän 1972 inventoinnin yhteydessä nokea ja hiiltä sisältävää maata, seikka, joka osaltaan an-

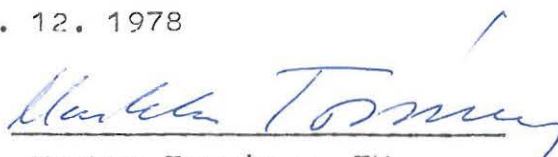
toi aiheen epäillä, että paikalla voisi olla esihistoriallisia asutusta. Kaivauksissa todettiin nopea ja hiiltä sisältävän maan rajoittuvan ainoastaan kynnöskerrokseen jatkumatta alermos pohjamaahan. Hiilen ja näiden esiintyminen selittyykin luonnollisimmin siten, että viljelysmaalle on viety tuhkaa lannoitustarkoituksessa.

Koekaivaus antoi arkeologisesti negatiivisen tuloksen. Tämä ei kuitenkaan sulje kokonaan pois mahdollisuutta, etteikö jossakin avaamattomassa kohdassa olisi muinaisjäännöksiä.

Leppäahon v. 1954 - 55 tutkimat haudat ( = Visulahden kalmisto ) on-kaivettu hiekkadyyniin, joka pistää kolmiomaisena kiilana kalmistoon ja hieman siitä etelään. Dyynin "alaraja" noudattelee n. 87 m:n korkeuskäyrää. Sama dyyni laajenee 5-tien pohjoispuolella käsittäen ainakin kalmiston kohdalla olevan vanhalle Juvan tielle ulottuvan viljelysmaan. On todennäköistä, että hautoja löytyy lisää 5 - tien pohjoispuolelta mainitusta viljelysmaasta. Malmiharava antoi alueelta " kaikuja". Mikkelin kaupungilla ei ole tarkoitus ainakaan toistaiseksi käyttää tällä kohdalla 5-tien pohjoispuolista aluetta rakentamiseen, joten kesän 1978 koetutkimuksia ei ulotettu tälle alueelle.

Närepellon eteläpuolella on kalliainen ja kivikoinen harvaa metsää kasvava alue ( liitteet 1, 2 <sup>ja Nummela</sup> ). Alueen pohjoisosassa on kivistä ladottuja rakennusten perustuksia, keskempänä kaksi tervahautaa ja koko alueella yht. 90 kiviröykkiötä, jotka osittain lienevät viljelysröykkiöitä, mutta osa voi olla hautaröykkiöitä ( röykkiöt on merkitty liitteeseen 2 ristein<sup>4</sup> ). Jos röykkiöaluetta aiotaan käyttää rakentamiseen, on röykkiöt ensin tutkittava.

Helsingissa 18. 12. 1978

  
Markku Torvinen, FM

Mikkeli, Visulahti, Koekaivaus 1978

KUVALUETTELO

1. ( f. 49378-380 ) panoraamanäkymä alueen A eteläpäästä alueelle B itään. A= Visulahden kalmisto, B= kartanon päärakennus, C= kanki-  
ketjun nivelen KM 20433:2 lp.
2. ( f. 49384-388 ) kuva kartanoon vievän koivukujan ja 5-tien ris-  
teyksestä kohti etelää. A= alue A, B= alue B, C= alue C, D= Visu-  
lahden kalmisto, E= soljen KM 20433:1 lp.
3. ( f. 49389-390 ) Visulahden kalmisto idästä.
4. ( f. 49393 ) kaivikone poistaa pintamaata. Huom. kauhan kymmen  
pöälle kiinnitetty "tasoitin".
5. ( f. 49392 ) pintamaan poistamisen jälkeen koekaistat puhdistetaan ja  
tarkastetaan lapioin ja lastoin.
6. ( f. 49391 ) kiveys kalmiston lounaispuolella, kuva länsilounaasta.
7. ( f. 49394 ) Närepellon ( alue A ) koekaistoja viljelystien itä-  
puolella, kuva n. pohjoiseen.
8. ( f. 49383 ) kuten ed. kuva, mutta viljelystien länsipuolella.
9. ( f. 49382 ) "röykkiöniemen" maastoa ja röykkiöitä alueen A etelä-  
puolella, kuva pohjoiseen.
10. ( f. 49381 ) röykkiö no <sup>84</sup>~~47~~, kuva <sup>etelästä</sup>länne~~stä~~.

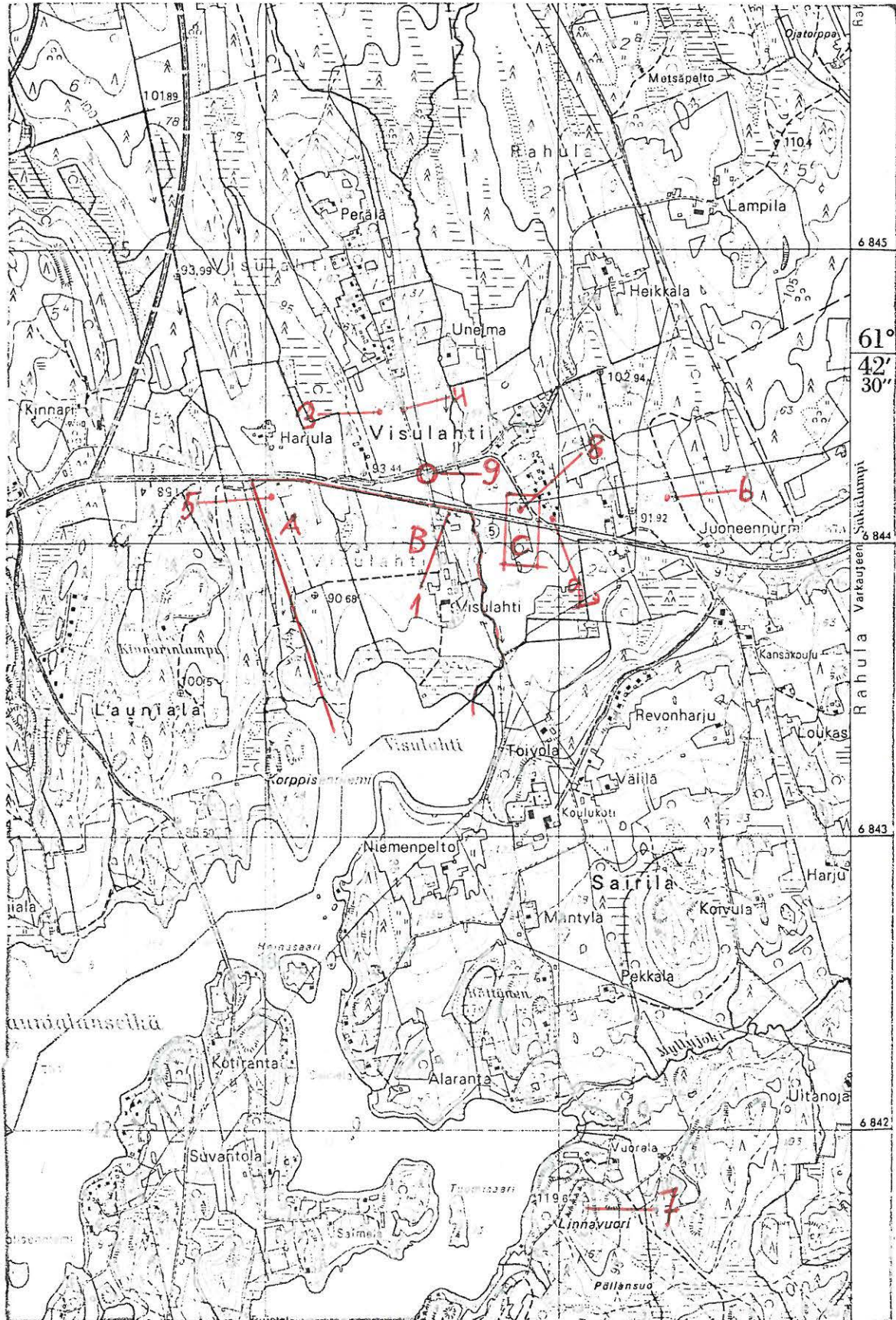


Koekäivaus 1978

M. Torvinen

518

519



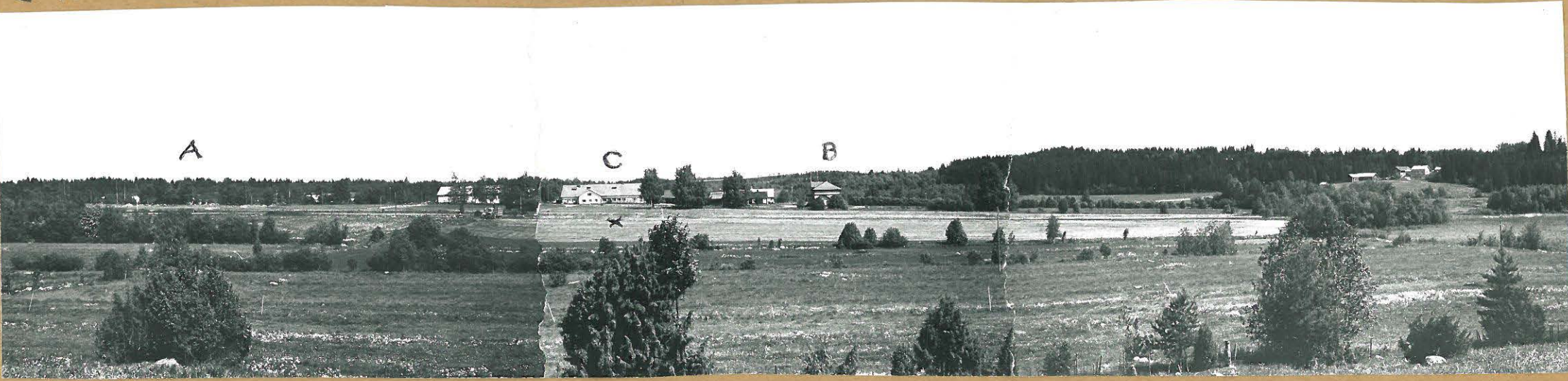
( ote top.kartasta 3142 05, Mikkelin. 1:200 000)

M. Torvinen - 78

MIKKELI VISULAHTI KOEKATVAUS 1978

← POHJOINEN

ETELÄ →



f. 49378

f. 49379

f. 49380

s. 8

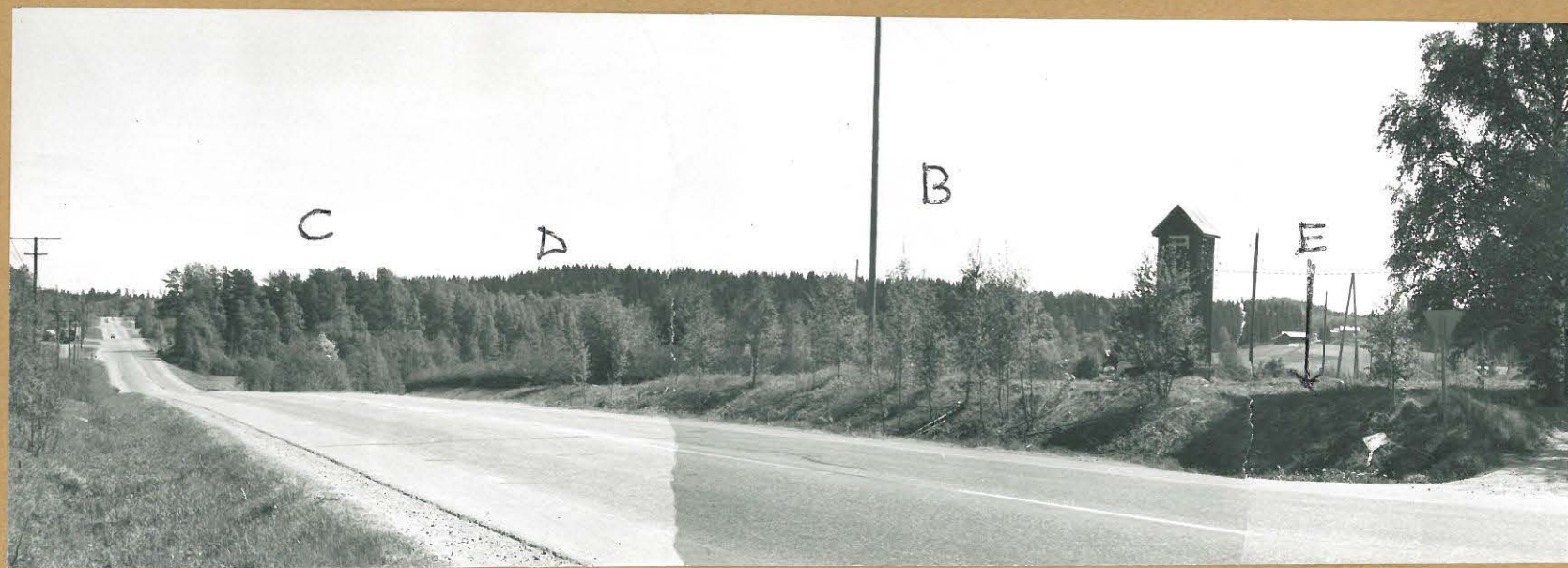
KUVA 1



f. 49387

f. 49388

LÄNSI →



f. 49384

f. 49385

f. 49386

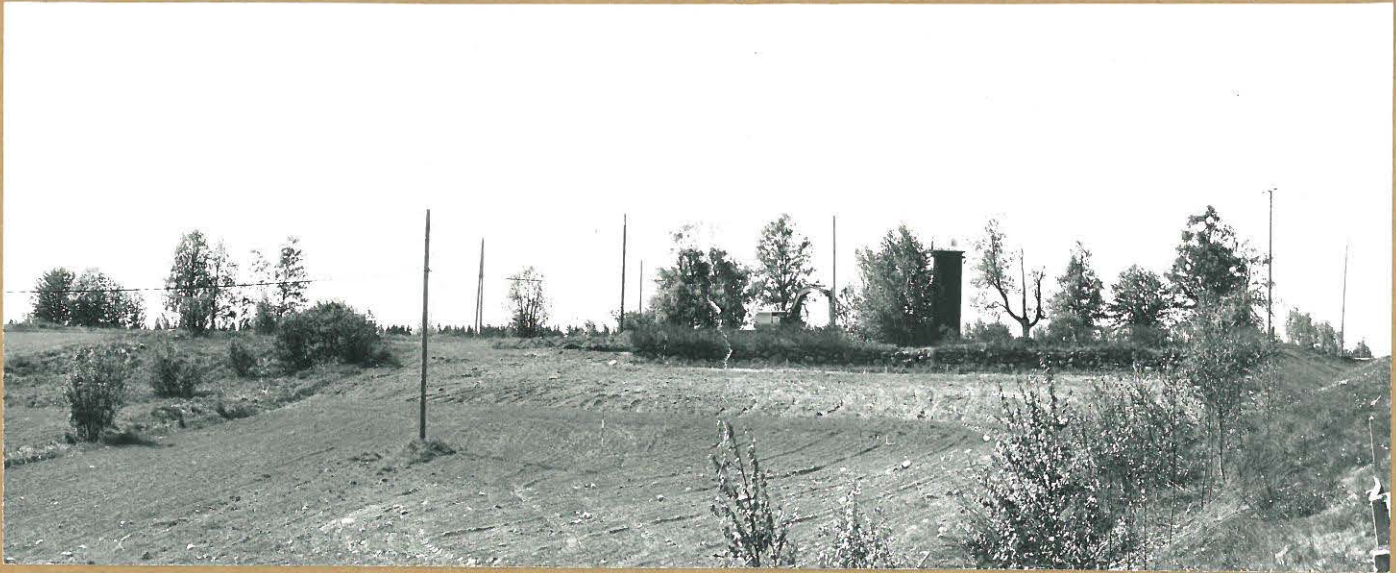
← ITÄ

KUVA 9

M. Torvönen - 78

f. 49389

f. 49390



KUVA 3

f. 49393

KUVA 4



f. 49392

KUVA 5



f. 49391

KUVA 6



f. 49394

KUVA 7



f. 49383

KUVA 8

U. Torvinen -78



f. 49382

KUVA 9



f. 49381

KUVA 10