

Esikist. tsto 57/15.10.1981

MIKKELI, VISULAHTI

mjt 491 01 6003

Kaivauskertomus Visulahden rauta-
kautisen kalmiston koekaiivauksesta
1981

Eeva-Liisa Nieminen

SISÄLLYS:

	Sivu
Arkistotiedot	1
Johdanto	2
Kaivausselostus	2
Negatiiviluettelo	6
Diapositiiviluettelo	7
Ote peruskartasta 3142 05 MIKKELI	8
TVL:n suunnitelmakartta, 1:2000	9
TVL:n suunnitelmakartta, 1:2000	10
Yleiskartta, 1:500	11 <i>A 2</i>
Pintavaaituskartta, 1:100	12 <i>A 3</i>
Erikoiskartta ruuduista 543 - 547/500, 1:25	13 <i>A 3</i>
Valokuvat 1 - 2	14
Valokuvat 3 - 6	15

KOEKAIVAUS MIKKELIN VISULAHDESSA, 1.6. - 11.6.1981

Peruskartta 3142 05 MIKKELI

x = länsipää 4418, itäpää 4414

y = länsipää 1842, itäpää 1862

z = 85 - 95

Kaupunki: Mikkeli, kylä: Visulahti

Tila: Visulahti, 1:48, om. Mikkelin kaupunki

Aikaisemmat tutkimukset:

E. Sarasmon inventointi 1938

J. Leppäahon kaivaus 1954 - 1955

M. Huurteen inventointi 1972

M. Torvisen kaivaus 1978

Aikaisemmat löydöt:

KM 10880, 13441:1-44, 13769:1-210, 17982, 18992:1-4, 19158:1-2, 19615:1-6, 20433:1-3.

Kesän 1981 löydöt:

KM 21171:1-9.

Kirjallisuutta ja tutkielmia:

- Westerholm, M., 1929. Esihistoriallinen kalmisto Sairilan seudulla Mikkelin pitäjässä. SM.
- Lehtosalo, Pirkko-Liisa, 1966. Mikkelin kalmistot ja karjalainen kulttuuri. Laudaturtyö Helsingin yliopiston arkeologian laitokselle.

Kertomukseen kuuluu 6 kpl karttoja sekä valokuvat (sivut 14,15).

Toukokuussa 1981 sain museoviraston esihistorian toimistolta tehtäväkseni suorittaa koekaivauksen Mikkelin Visulahdessa. Tutkimuksen kohteena ollut alue sijaitsee Visulahden kylässä valtatie 5:n pohjoispuolella Visulahden kartanon vanhan koivukujan eli Huusharjuun johtavan tien itä- ja länsipuolilla noin 5 km Mikkelin keskustasta itäkoilliseen Juvalle päin (ks. s. 8).

Alueen tutkiminen tuli ajankohtaiseksi, koska TVL:n Mikkelin piiri aikoo rakentaa 5-tien pohjoislaidalle kevyenliikenteen väylän (ks. s. 9,10). Oletettiin, että J. Leppäahon vuosina 1954 - 1955 tutkima 5-tien oikaisussa esiintullut ristiretkiajan kalmisto jatkuisi ko. tien pohjoispuolelle. M. Torvisen v. 1978 suorittama koekaivaus ei ulottunut sinne.

Koekaivaus suoritettiin 1. - 11.6.1981 välisenä aikana. Piirtäjänä toimi 1. - 5.6.1981 HuK Päivi Pykälä-Aho. Maisteri Matti Huurre oli paikalla 1.6. ja 10.6.1981. TVL:n Mikkelin piiri oli palkannut kaivajiksi 5 koululaista sekä varannut kaivinkoneen kuljettajineen pintamaan poistamista varten. Paikalta tutkittiin noin 200 m pitkä ja paikoin noin 8 m leveä alue aivan 5-tien pohjoisreunalta, yhteensä noin 280 m².

Kaivauksen kiintopisteeksi valittiin suuri maakivi keskeltä tutkimusalueen pohjoispuolista peltoa. Korkeuserojen vuoksi jouduttiin valitsemaan vaaituskoneelle kaksi paikkaa, tällöin saatiin kiintopisteen arvoiksi 260 ja 030 (91.54 m mpy). Korkeuskiintopisteenä käytettiin TVL:n kiintopistettä nro 3651, jonka arvo on 92.76 m mpy. Kiintopiste sijaitsee noin 300 m tutkimusalueesta länsiluoteeseen vanhan Juvantien varressa 5-tien pohjoisreunalla olevan varstorakennuksen takana. Näin kaukana olevaa kiintopistettä jouduttiin käyttämään siksi, että Leppäahon ja Torvisen käyttämä pultti nro 3662 Visulahden kalmiston lounaiskulmasta oli hävitetty. Samoin oli hävitetty TVL:n pultti nro 3652 vanhan Juvantien ja Huusharjun tien risteyksestä.

Tutkittavana ollut kevyenliikenteen väylän alle jäävä alue sijaitsee kokonaisuudessaan viljelysmaalla. TVL:n Mikkelin piirin mittamiehet paaluttivat Huus-

harjuun vievän tien itäpuoliselle pellolle 61 m pitkän ja 2 m leveän kevyenliikenteen väylän suuntaisen alueen koeojaa varten väylän keskilinjalle (linja 500 = keskilinja). Samoin he paaluttivat 2 m:n levyiset poikittaiskaistat poikittaisojia varten. Poikittaisojia tehtiin 5 siten, että alimmat eli itäisimmät kolme olivat Leppäahon vuosina 1954 - 1955 tutkiman kalmiston kohdalla ja ulottuivat keskilinjaa eteläpuolella 5-tien luiskaukseen asti. Keskilinjaa pohjoispuolella ne ulottuivat tien rakennustöissä tuhoutuvan alueen reunaan asti. Muut kaksi poikittaisojaa ulottuivat vain keskilinjaa pohjoispuolelle tuhoutuvan alueen reunaan. Huusharjun tien länsipuoli tutkittiin siten, että kevyenliikenteen väylän keskilinjalle tehtiin 11 metri x metrin suuruista koekuoppaa 10 m:n välein. Koeojien pintamaa (ruokamulta) poistettiin kaivinkoneella ja tarkastettiin. Sen jälkeen kaivajat tutkivat koeojat lapioilla ja lastoilla. Koekuopat kaivettiin lapioilla ja lastoilla.

Ruokamultakerroksen vahvuus oli keskimäärin 20 - 30 cm. Pitkittäiskoeojan ylä- eli länsipäästä paljastui mullan alta karkeahko hiekka, jonka seassa oli luontaista kiveystä. Hiekka hienoni alas - eli itäänpäin muuttuen hiesuksi Leppäahon tutkiman kalmiston kohdalla - sieltä puuttuivat myös kivet. Koekuopista 1 - 7 paljastui ruokamullan alta karkeahko, koskematon hiekka. Koekuopan nro 8 multakerroksen alta tuli esiin resentti jätekuoppa, josta löytyi fajanssin paloja ja kattotiilen kappaleita. Tätä kuoppaa kaivettiin yli metrin syvyyteen.

Koekuopassa 9 oli mullan alla hieno puhdas hiekka. Koekuoppien 10 ja 11 kohdalla maasto muuttui alavammaksi ja kosteammaksi. Näissä kuopissa mullan alla maa oli harmahtavaa hiesua, jonka seassa oli hiukan nokea ja hiiltä. Niiden pohjilla oli kiveystä, joka kuitenkin vaikutti luontaiselta.

Löydöt jäivät sangen niukoiksi: toisesta poikittaisojasta lännestä lukien ruudusta 529/504 löytyi mullan ja hiekan rajalta liikutellusta maasta rautainen nuolenkärki (KM 21171:1) (s. 11 ja 12). Aluetta ryhdyttiin kaivamaan 5 cm:n kerroksina, mutta mitään muita esineitä tai hautaan viittaavia piirteitä ei löydetty. Koekuopasta 8 löytyi noin 30 cm:n syvyydestä peltomullasta vääntynyt

rautainen ruotokehäänkärjen katkelma? (21171:2) (s. 11). Koekuopasta 10 löytyi ohuesta multakerroksesta pala rautakuonaa (KM 21171:3) (s. 11). Lisäksi löytyi joukko rautavartaan kappaleita, joiden esihistoriallisuus on kuitenkin hyvin epävarmaa, sekä muutama pala palanutta luuta. Kaikkien edellä mainittujen esineiden löytöolosuhteet ovat sellaiset, että niitä on pidettävä irtolöytöinä ja niiden löytöpaikkoja sekundaarisina.

Pitkittäisajasta ruutujen 543/500 ja 545/500 rajalta heti multakerroksen alta paljastui itä-länsi -suuntainen likamaa-alue, jota reunustivat tummemmat likamaaraidat (s. 13). Kun aluetta kaivettiin varovasti 2 - 3 cm lisää, jäljet häipyivät ja maa muuttui puhtaaksi hiesuksi. Likamaa-alue muistutti hautakuviota, mutta mitään hautaukseen viittaavaa paikasta ei löytynyt. Jos paikalla on ollut hauta, on se kyntötöissä niin tuhottu, että jäljelle oli jäänyt vain ohut pohjakerros.

Ruutujen 551/500 ja 553/500 rajalta koeojan eteläreunalta paljastui likamaaläikkä, josta ei kuitenkaan lähemmässä tarkastelussa havaittu mitään hautaan viittaavaa. Maa pikemminkin vaikutti siinä sekaantuneelta, kyseessä saattoi olla Leppäahon teettämä koekuoppa.

Toisesta poikittaisajasta lännestä lukien ruudun 529/502 itäreunalta sekä pitkittäisajasta ruutujen 541/500 ja 543/500 rajalta tuli esiin halkaisijaltaan noin 2 m:n suuruiset pyöreät kiveykset. Ne osoittautuivat peltoraunioiksi, koska alemmista kerroksista löytyi kivienvälisestä mullansekaisesta maasta lasin, fajanssin ja tiilen kappaleita.

Varsinaiselta tutkimusalueelta ei siis löydetty mitään muinaisjäännökseen viittaavaa. Tutkimusalueen pohjoispuolelta Huusharjun tien itäpuolelta noin 60 m pohjoiseen pitkittäiskoeojan länsipäästä läheltä pellon reunaa löysin palan savitiivistettä (KM 211711:9). Pellostä löytyi myös runsaasti luita, mutta niistä ainakin osa oli varmuudella lannoituksen yhteydessä peltoon joutuneita. Koska pelto oli otettu viljelykseen ja vilja oli jo korkeahkolla oraalla, ei katsottu aiheelliseksi niiden turmelemista koekuopilla varsinaisen tutkimusalueen ulko-

puolella. Mutta jos jonkinlainen rakennustoiminta uhkaa nyt tarkastetun alueen pohjoispuolelle jääviä alueita, on ne syytä tutkia ensin. Vanhan Juvantien ja Huusharjun tien risteyksestä noin 200 m luoteeseen on ristiretkiajan sormuksen löytöpaikka (KM 17982, s. 8). Huusharjun tien oikealla puolella em. risteyksestä noin 200 m pohjoiseen on matala röykkiömäinen kumpare, josta M. Huurre on iventoidessaan v. 1972 löytänyt palanutta luuta ja palojälkiä (s. 8). Yhden perimätiedon mukaan Visulahden vanha kappeli olisi sijainnut juuri tuossa risteyksessä (s. 8 , Westerholm, 1929). Lisäksi Visulahden kalmiston lähiympäristössä on runsaasti muita rautakautisia löytöpaikkoja (ks. M. Torvisen kaivauskertomusta v:lta 1978).

Helsingissä lokakuun 13. päivä 1981

Eero-Liisa Nieminen

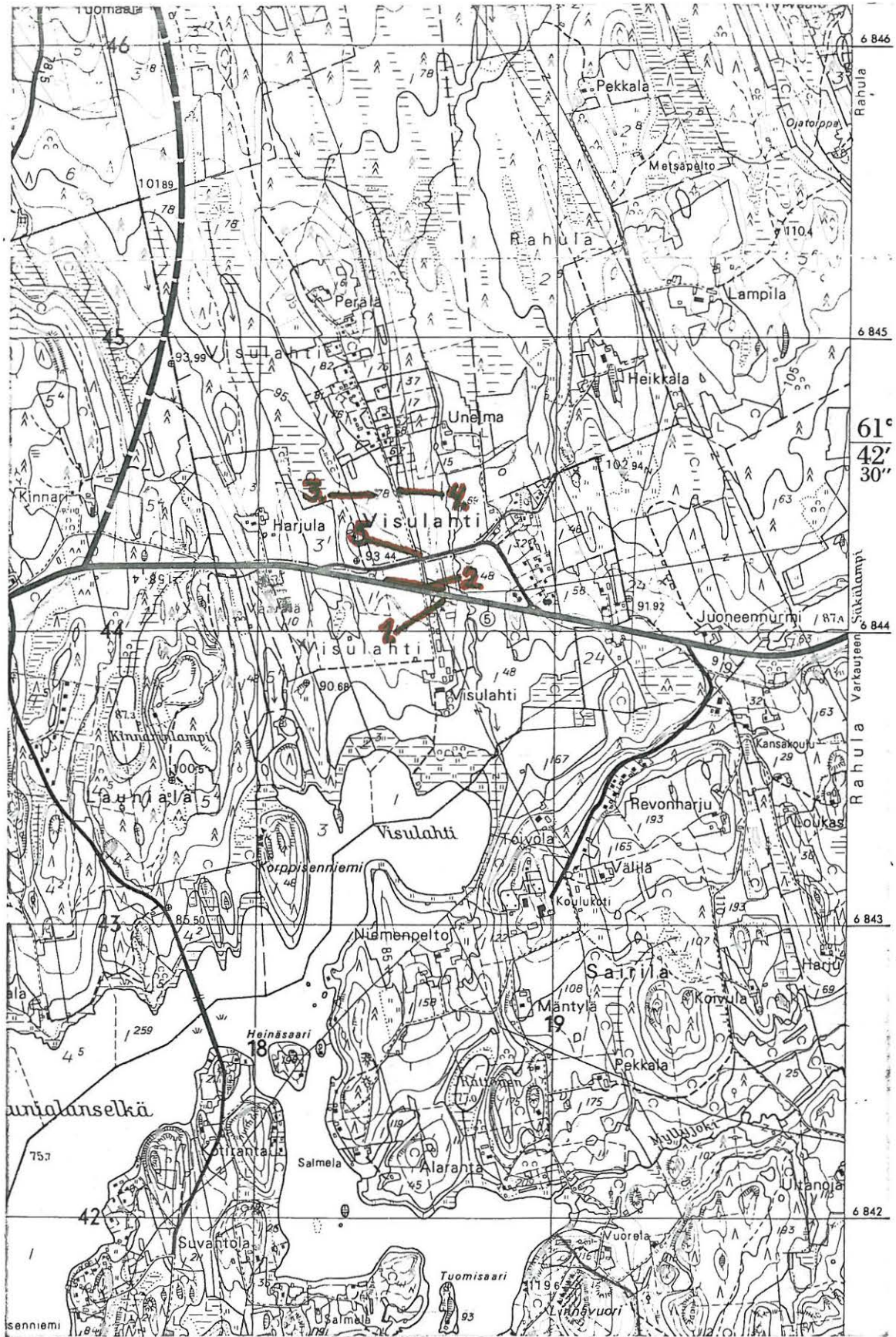
Negatiiviluettelo:

- f. 53918 - 53920 panoraama kaivausalueesta ennen paalutusta, kuvattu etelästä Visulahden kalmiston portilta.
- f. 53921 yleiskuva kaivausalueesta ennen paalutusta, kuvattu idästä.
- f. 53922 yleiskuva kaivausalueesta ennen paalutusta, kuvattu lännestä.
- f. 53923 kaivinkone poistamassa peltomultaa pitkittäiskoeojasta, etualalla ruudut 500 - 510/500, kuvattu lännestä.
- f. 53924 kaivinkone poistamassa peltomultaa poikittaisojasta 514/498 - 504, pitkittäisoja kaivinkoneen jäljiltä, kuvattu idästä.
- f. 53925 poikittaiskoeoja 559/498 - 504 peltomultakerroksen poistamisen jälkeen, kuvattu etelästä.
- f. 53926 pitkittäiskoeoja peltomultakerroksen poistamisen jälkeen, kuvattu idästä.
- f. 53927 pitkittäiskoeojaa peltomultakerroksen poistamisen jälkeen, kuvattu idästä.
- f. 53928 ruudut 543 - 547/500 peltomultakerroksen poistamisen jälkeen, kuvattu idästä.
- f. 53929 kiveys ruuduissa 541 - 543/500, taso 1, kuvattu etelästä.
- f. 53930 kiveys ruuduissa 541 - 543/500, taso 2, kuvattu etelästä.
- f. 53931 yleiskuva tutkimusalueen länsipäästä, jossa koekuopat 1 - 11, kuvattu idästä.
- f. 53932 yleiskuva tutkimusalueen länsipäästä, jossa koekuopat 1 - 11, kuvattu itä-koillisesta.

Diapositiiviluettelo:

- d. 5162 Yleiskuva kaivausalueesta, taustalla kiviaidan ympäröimä Visulahden kalmisto, kuvattu pohjoisesta.
- d. 5163 Yleiskuva kaivausalueesta, kuvattu kalmiston portilta etelästä.
- d. 5164 Kaivinkone poistamassa peltomultaa, kuvattu lännestä.
- d. 5165 Kaivinkone poistamassa peltomultaa, kuvattu idästä.
- d. 5166 Poikittaiskoeoja 529/500 - 504 peltomultakerroksen poistamisen jälkeen. Nuolenkärjen (KM 21171:1) löytöpaikka merkitty tikulla. Kuvattu etelästä.
- d. 5167 Poikittaiskoeojaa peltomultakerroksen poistamisen jälkeen, kuvattu idästä.
- d. 5168 Likamaaviirut ruuduissa 543 - 547/500 peltomultakerroksen poistamisen jälkeen, kuvattu idästä.
- d. 5169 Tutkimusalueen länsipää, jossa koekuopat 1 - 11, kuvattu itäkoillisesta. Taustalla 5-tie eli Juvan tie.

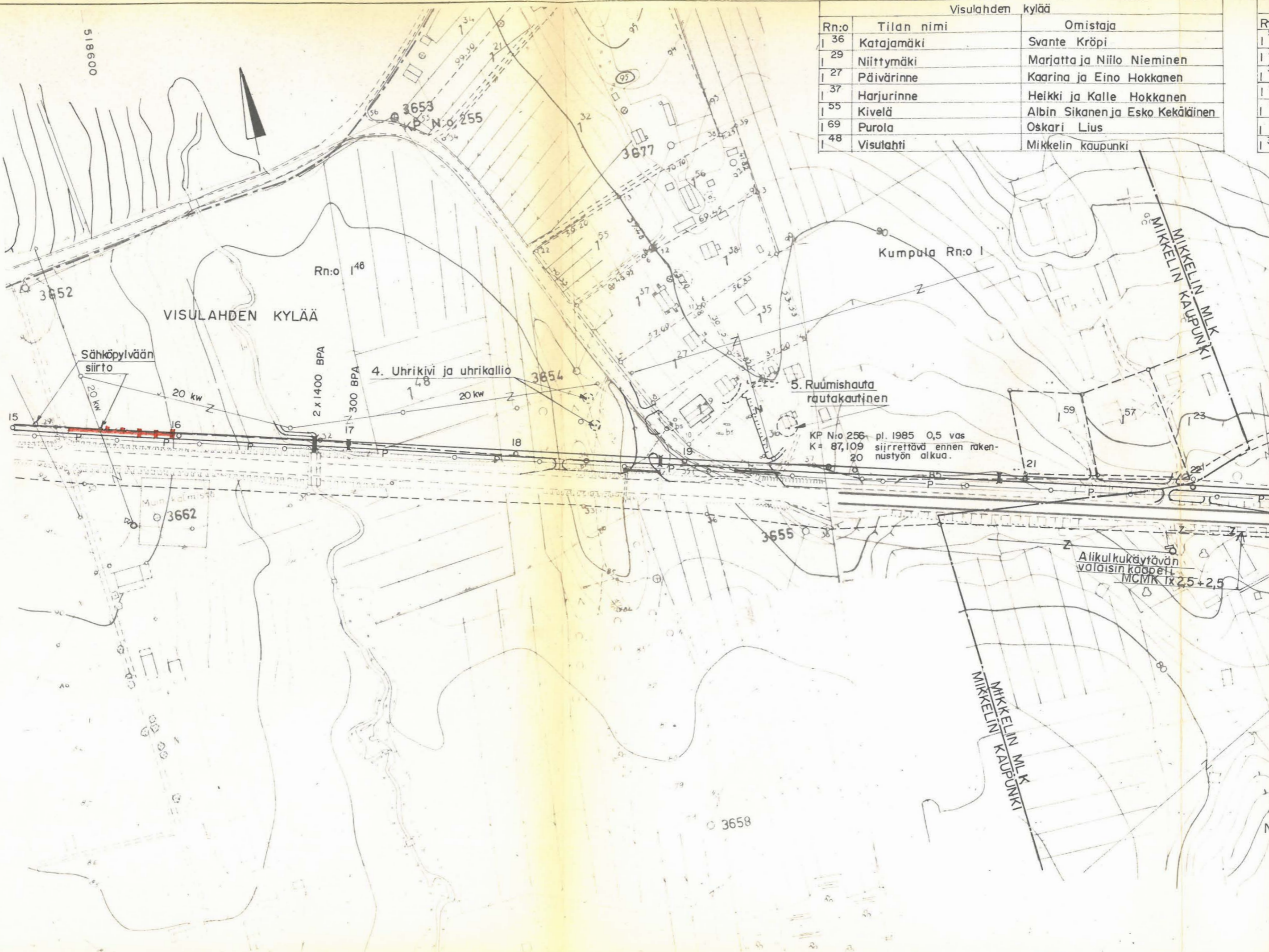
1. v. 1954 -55 tutkittu kalmisto
2. v. 1981 tutkittu alue
3. sormuksen (KM 17982) löytöpaikka
4. rökkiö (?), josta palanutta luuta ja palojälkiä
5. kappelin paikka erään perimätiedon mukaan



ote peruskartasta 3142 05 MIKKELI, 1:20 000

Visulahden kylää

Rn:o	Tilan nimi	Omistaja
36	Katajamäki	Svante Kröpi
29	Niittymäki	Marjatta ja Niilo Nieminen
27	Päivärinne	Kaarina ja Eino Hokkanen
37	Harjurinne	Heikki ja Kalle Hokkanen
55	Kivelä	Albin Sikanen ja Esko Kekäläinen
69	Purola	Oskari Lius
48	Visulahti	Mikkelin kaupunki



518600

VISULAHDEN KYLÄÄ

Rn:o 48

Sähköpylvään siirto

2 x 1400 BPA
300 BPA

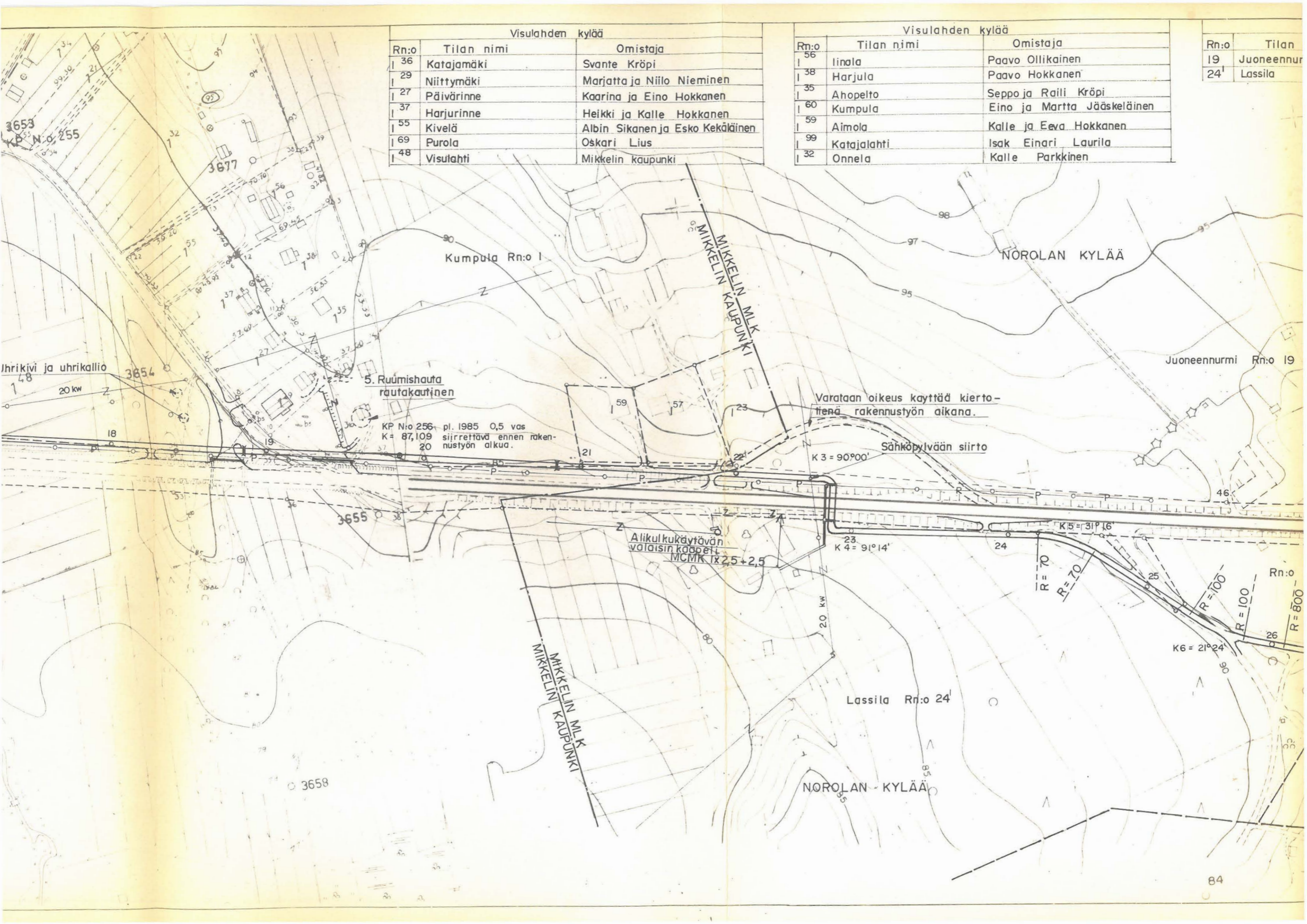
4. Uhrikivi ja uhrikallio

5. Ruumishauta rautakautinen

KP N:o 256, pl. 1985, 0,5 vas
K = 87,109
siirrettävä ennen rakennustyön alkua.

Alikulukäytävän valoisin kaapeli
MCMK IX 2,5+2,5

MIKKELIN MLK
MIKKELIN KAUPUNKI



Visulahden kylää		
Rn:o	Tilan nimi	Omistaja
36	Katajamäki	Svante Kröpi
29	Niittymäki	Marjatta ja Niilo Nieminen
27	Päivärinne	Kaarina ja Eino Hokkanen
37	Harjurinne	Heikki ja Kalle Hokkanen
55	Kivelä	Albin Sikanen ja Esko Kekäläinen
69	Purola	Oskari Lius
48	Visulahti	Mikkelin kaupunki

Visulahden kylää		
Rn:o	Tilan nimi	Omistaja
56	Iinola	Paavo Ollikainen
38	Harjula	Paavo Hokkanen
35	Ahopelto	Seppo ja Raili Kröpi
60	Kumpula	Eino ja Martta Jääskeläinen
59	Aimola	Kalle ja Eeva Hokkanen
99	Katajalahti	Isak Einari Laurila
32	Onnela	Kalle Parkkinen

Rn:o	Tilan
19	Juoneennurmi
24	Lassila

5. Ruumishauta
rautakautinen

KP N:o 256, pl. 1985 0,5 vas
K = 87,109 sijoitettava ennen raken-
nustyön alkua.

Varataan oikeus käyttää kiertotienä rakennustyön aikana.

Sähköpölvään siirto

Alikulukäytävän
väläisin kaapeli

MCMK 1x2,5+2,5

Norolan kylää

Rn:o	Tilan nimi	Omistaja
19	Juoneennurmi	Eino ja Aura Siiskonen
24	Lassila	Lauri ja Lyyli Siiskonen

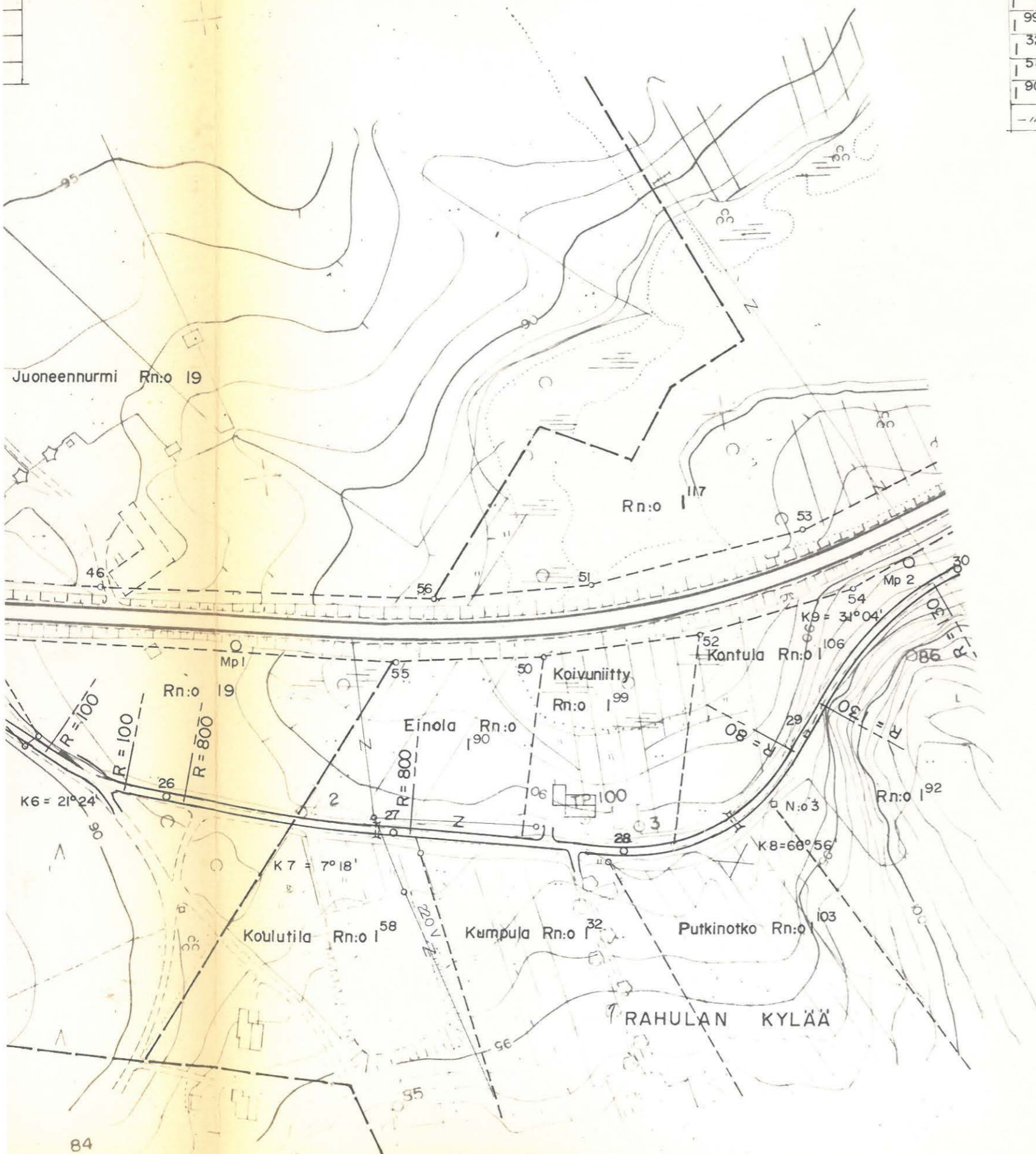
Rahulan kylää

Rn:o	Tilan nimi	Omistaja
117	Tertti	Viljo Ivori Olavi Pylkkänen
92	Hintsala	Mehtälä & Seppälä OY
106	Kontula	Eemeli ja Uulo Kontinen
103	Putkinotko	Helvi ja Elina Taskinen
99	Koivuniitty	Viktor Ketokallio
32	Kumpula	Madilta Viljakainen
58	Koulutila	Mikkelin mlk
90	Einola	Eino Jorma Valjakka ja
--	--	Veijo Pekonen

MIKKELI, VISULAHTI

9.

v. 1981 tutkittu alue



Tarkastettu tie- ja vesirakennushallituksessa	
Insinööri	<i>[Signature]</i>
Toimiston pääll.	<i>[Signature]</i>
Apul. os. pääll.	
Vahvistettu ministeriön/TVH:n päätöksellä	
n:o	Stie-608/19.2.-76

TIE- JA VESIRAKENNUSLAITOS
Mikkelin piiri

Valtatien n:o 5 parantaminen välillä Kinnari - Rahulan th., jalankulku- ja polkupyörätien rakentamisen ja pientareiden leventämisen johd. Mikkelin kuop. ja mlk.

SUUNNITELMAKARTTA plv. 1500 - 3000		
Suunnitellut	15.5-75	ins. <i>Matti Kallio</i>
Korvatun piir.n:o		Piirustuksen n:o
Korvaavan piir.n:o	1:2000	1.5



6844400

Kinnari Rn:o 5⁸
om. Mikkelin kaupunki

KP N:o 232

Kinnari Rn:o 5⁸

3508

3600

3543

800 BPA
800 BPA
JATK. 6 m

300 BPA

KI = 23° 56'

Mp 142

K = 95.37

3544

65

8

9

3513

KINNARI

Rn:o 5⁸

Mäntykatu

64A

Mp 140

K = 95.32

Mp 141

K = 95.93

3541

64

9

10

12

13

Alvarinne Rn:o 5⁷
om. Anna Meri Kristian
Pirilän oikeuden omistajat

R = 350

3506

SAVONLAHDEN KYLÄÄ

Mp 139

K = 97.45

3508

220 V

Rn:o

Rn:o 5⁸
elin kaupunki

KP N:o 232

Kinnari Rn:o 5⁸

Harju Rn:o 1³

MIKKELIN KAUPUNKI

Sähkö

3513

KI = 23° 56'

800 BPA
800 BPA JATK. 6 m

300 BPA

300 BPA
1000 BPA

220 V

2 x 1400 BUB

R=1000

KINNARI

Rn:o 5⁸

Rn:o 5⁷

Alvarinne Rn:o 5⁷
om. Anna Meri Kristian
Pirilän oikeuden omistajat

R=350
Mp 141
K=95.93

Mp 142
K=95.37

Mp 143
K=92.11

220 V

SAVONLAHDEN KYLÄÄ

3506

3602

3603

3508

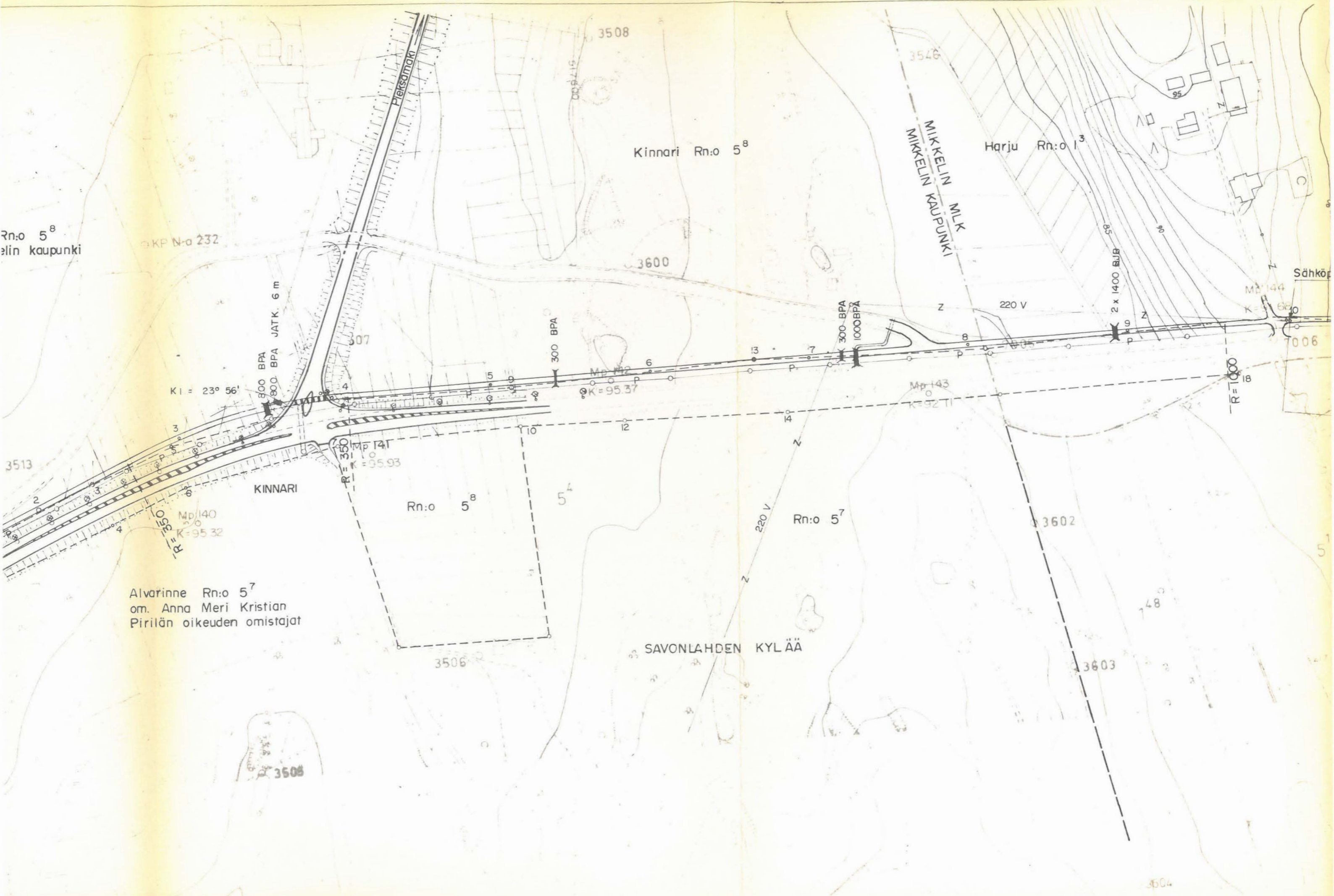
3508

3600

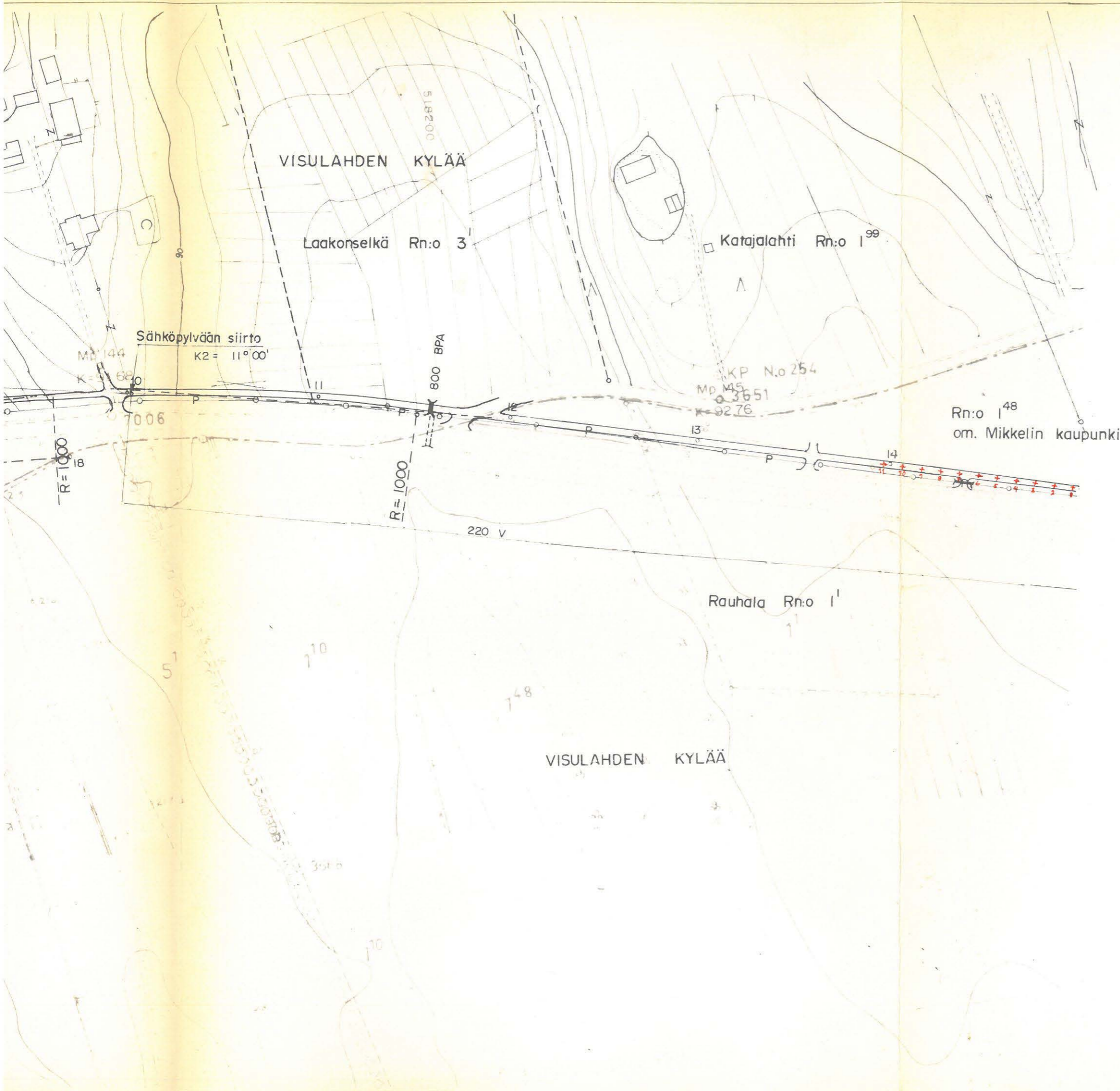
3576

748

3504



+ Koekuopat 1 - 11



Savonlahden kylää		
Rn:o	Tilan nimi	Omistaja
5 ⁸	Kinnari	Mikkelin kaupunki
5 ¹	Sikala	" "
5 ⁷	Alvarinne	Anna Meri Kristian Piirilän oikeuden omistajat.

Visulahden kylää		
Rn:o	Tilan nimi	Omistaja
1 ¹	Rauhala	Iida Paasonen
1 ³	Harju	Antti Paasonen
1 ¹⁰	Närepelto	Mikkelin kaupunki
1 ⁴⁸	Visulahti	Mikkelin kaupunki
5 ¹	Sikala	Mikkelin kaupunki
1 ⁹⁹	Katajalahti	Isak Einari Laurila
3 ¹	Laakonselkä	Albin, Juho, Arvid, Elsa, Martti ja Vilhelm Paasonen

Ei varmistusta tms. laitteista.

TIE - JA VESIRAKENNUSLAITOS

Mikkelin piiri

Valtatien n:o 5 parantaminen välillä Kinnari-Rahulan th., jalankulku- ja polkupyörätien rakentamisen ja pientareiden leventämisen johdosta. Mikkelin kaupunki ja mlk.

SUUNNITELMAKARTTA plv. 70 - 1500

Suunnitellut 15.5-75 ins. *Maia Lahti*

Korvatun piir.n:o Mittakaava Piirustuksen n:o

Korvaavan piir.n:o 1:2000 1.3

MIKKELI, VISULAHTI

f. 53919

Kuva 1. Yleiskuva kaiva-
usalueesta. Kuvattu
etelästä Visulahden
kalmiston portilta.



f. 53922

Kuva 2. Yleiskuva kaivausalueesta.
Nuolen alapuolella v. 1954 -
1955 tutkittu Visulahden kal-
misto. Kuvattu lännestä.

MIKKELI, VISULAHTI

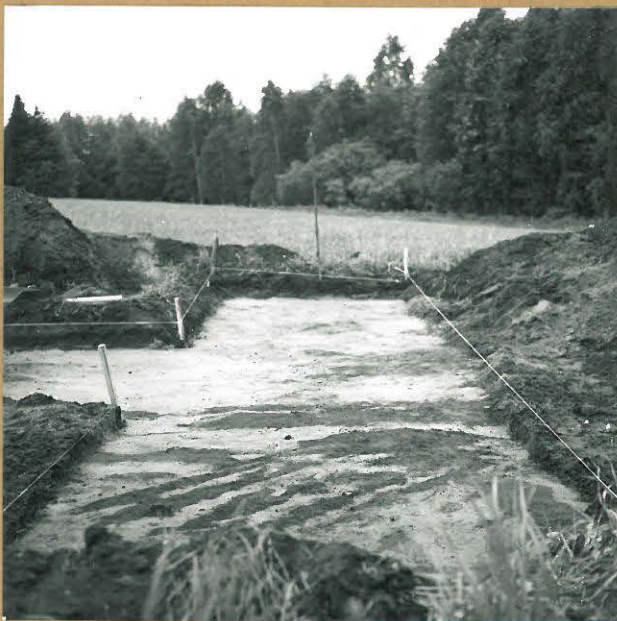
f. 53924

Kuva 3. Kaivinkone poistamassa peltomultaa poikittaisojasta 514/498 - 504, pitkittäis-
oja kaivinkoneen jäljiltä.
Kuvattu idästä.



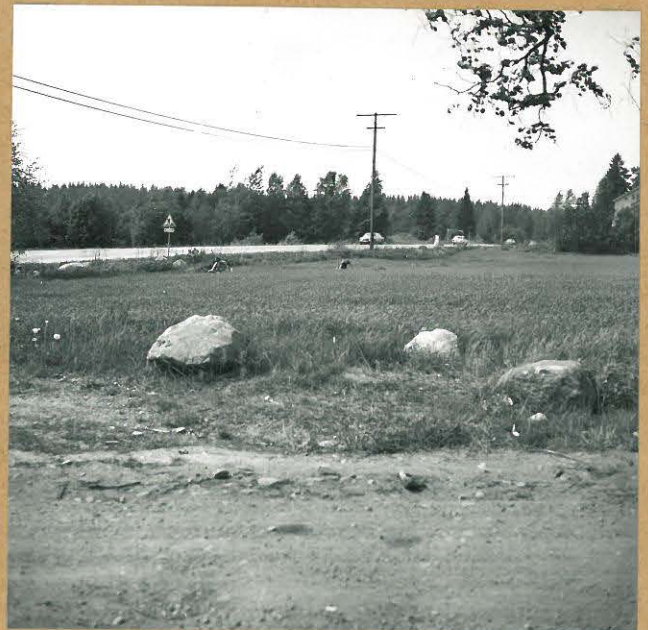
f. 53926

Kuva 4. Pitkittäiskoeoja peltomultakrs:n poistamisen jäl-
keen. Kuvattu idästä.



f. 53925

Kuva 5. Poikittaiskoeoja 559/498-
504 peltomultakrs:n poista-
misen jälkeen. Kuvattu ete-
lästä.



f. 53932

Kuva 6. Yleiskuva tutkimusalueen
länsipäästä, jossa koekuopat
1 - 10. Kuvattu itä-koilli-
sesta.

E-L Nieminen 1981