

11
Erikois. tsto 109/31.8.1988

MIKKELI MLK SUTELA

7

Koekaivaus kiviröykkiöalueella 1986

Päivi Kankkunen

Sisällys

Kaivauspaikan esittely - arkistotietoja	1
Johdanto	2
Kaivauspaikan sijainti ja alueen topografia	3
Kaivaustekniikka	3
Röykkiön nro 11 rakenne	4
Lopuksi	6
Dialuettelo	7
Negatiiviluettelo	8
Sutelan alueen muut röykkiöt	9
Luettelo kartoista	10
Peruskartta ote 3142 08 RAHULA	11
Kuvataulut	12
Yleiskartta	18
Pintavaaituskartta	19
Tasokartat 1-5	20
Profiilikartat	25
Liite	

MIKKELIN MLK SUTELA
koekaivaus kiviröykkiöalueella 1986

KYLÄ: Rahula

TILA: Sutela rno: 5:3

MAANOMISTAJA: Vapaan Alkoholistihuollon Kannatusyhdistys
Os. Gunillankatu 2 B 22, 00870 Helsinki;
Mikkelin A-koti, 50350 Norola

PERUSKARTTA: 3142 08 RAHULA 19

KOORDINAATIT: x = 6845 00

y = 521 00

z = 93

AIEMMAT TUTKIMUKSET: M Huurre tark. 1985 ja 1986

KIRJALLISUUS: kts. luettelo M.Huurre tark. 1985, Pirinen 1987
(Savon keskiaika.Savon historia I)

s. 7 luettelo diapositiiveista

s. 8 luettelo negatiiveista

s.10 luettelo kartoista

s.12 kuvataulut, joissa kuvat negatiiveista:

71101, 71102, 71105, 71108, 71110, 71111, 71113, 71115,

71118, 71122, 71124, 71126, 71127, 71128, 71130, 71131,

71132, 71135, 71137, 71138, 71140, 71141

s.18 kaivaukseen liittyviä karttoja

JOHDANTO

Mikkelin mlk myönsi kesäksi 1986 varoja 10 000 mk Sutelan kivi-
röykkiöiden tutkimiseen. Röykkiöalueen luonteen selvittämiseksi
päätettiin kaivaa yksi alueen kivistä. Mikkelin mlk:n
Sutelan röykkiöiden löytötausta ja niihin liittyviä pohdintoja
katso M. Huurteen tark.kert. 1985.

Tutkimusmäärärahat sekä kenttätöihin varattu aika, 1 viikko,
asettivat rajat tutkimukselle, jonka kohteeksi päätettiin valita
alueen röykkiöistä keskikokoisin, nro 11. Työn kestäessä kävi
ilmi, että siihen varattu aika oli aivan liian lyhyt tehtävän
asetteluun nähden. Jo alueen peruskartan suurpiirteinen laadin-
ta ja muiden röykkiöiden dokumentointi vei kahdelta henkilöltä
aikaa yht. 18 työtuntia.

Kaivaustyö tehtiin ajalla 21. - 26.7.1986. Tänä aikana kaivauk-
sen piirtäjälle ja johtajalle kertyi työtunteja yht.135. Etelä-
Savon maakunnallinen arkeologi Leena Lehtinen oli apuna kaivauk-
sella 23.7. ja kahtena ensimmäisenä kaivauspäivänä kaksi vapaa-
ehtoista avustajaa. Läheisestä A-kodista apunamme oli kaksi
palkatonta työmiestä. Kaivauksen piirtäjänä toimi fil.yo. Hanna
Kääriäinen ja kaivauksen johtajana allekirjoittanut. Tiukasta
kaivausaikataulusta johtuen meillä ei ollut mahdollisuutta
tutustua ympäristöön laajemmin eikä kartoittaa aluetta laajem-
min eikä tarkemmin.

Kaivauskertomuksen lopussa on selostus alueen muista röykkiöistä.

Helsingissä, 14 päivänä maaliskuuta 1987

Päivi Kankkunen
Päivi Kankkunen

KAIVAUSPAIKAN SIJAINTI JA ALUEEN TOPOGRAFIA

Sutelan röykkiöalue on Mikkelin tuomiokirkosta n.7 km linnuntietä pohjois-koilliseen ja n.2,5 km Visulahden kalmistosta koilliseen, Tertin kartanosta n.900 m pohjois-koilliseen. Röykkiöt ovat Sutelan A-kodin maalla, noin 200-250 m sen rakennuksista pohjoiseen. Heti A-kodin pohjoispuolella maasto laskee jyrkästi pieneen lahdekkeeseen, jonka pohjoisrannalla se taas nousee ja muodostaa pienen niemekkeen Korpijärveen. Niemekkeen koilliskulmalla on Sutelan A-kodin edustussauna. Röykkiöalue on saunasta pohjoiseen ja luoteeseen. Kaivettu röykkiö on saunasta n. 45 m pohjoisluoteeseen, Korpijärven rannasta n. 25 m länteen. Maasto on melko tasaista, loivasti Korpijärveen viettävää. Rantatörmä on melkoisen jyrkkä ja kivikkoisen. Alueen luoteiskulmalla maasto laskee länteen päin. Kasvillisuus on järeää kuusimetsää, joukossa joitakin mäntyjä ja seassa hentoja pieniä koivuja ja pihlajia, paikoin paju-pusikkaa. Niemen eteläosassa kasvaa pensaikkoa ja pajuja, kasvillisuus on kostean ja alavan maaston johdosta rehevää. Rinteen juuressa virtaa puro, jonka yli on rakennettu pieni rumpu. (kts. yleiskartta s.18).

KAIVAUSTEKNIikka

Röykkiö ja hieman sitä ympäröivää aluetta karsittiin vesaikosta, puhdistettiin ja valokuvattiin. (Kuvat dia 14517-18, neg.71101). Valokuvauksen jälkeen röykkiöstä ja sen ympäriltä n. 1-2 m:n alalta poistettiin turve. Sen jälkeen röykkiön pinta piirrettiin kokonaisuudessaan mittakaavaan 1:25.

Röykkiö jaettiin narujen ja metallitikkujen avulla koordinaattiruudukkoon, jossa yksi ruutu oli 1 x 1 m. Ruudukko oli pääilman-suuntien mukainen. Kaikissa kaivaukseen liittyvissä kartoissa pohjoisnuoli tarkoittaa neulapohjoista.

Jatkossa röykkiö purettiin puolikkaana ja kivikerroksittain. Röykkiötä ympäröivää maata kaivettiin pelkoilla n. 5 cm:n kerroksissa. Röykkiön pohjalla olleet hiili- ja nokimaaläikät kaivettiin kuopalle ja niiden pohjasta otettiin vaaitusluvut. Muuten kaivauksen pohjaluvut ovat samat kuin 5.kerroksen pohjaluvut.

Lopuksi röykkiö koottiin jälleen ja peitettiin sammalilla ja turpeilla. (dia 14548,neg.71141). Kaivauskoordinaatiston mitta-pisteet röykkiön ympärillä kussakin pääilmansuunnassa merkittiin päistään valkoisiksi maalatuilla metallitikuilla.

Kiintopisteenä käytettiin suurta maakiveä röykkiö nro 1:n vieressä, itäpuolella. Kiven mittapisteen korkeus Korpijärvestä mitattuna on 93,59 m mpy. Koneen lukema kiintopisteelle oli 110. Jokaisesta kivikerroksesta piirrettiin kartta mittakaavaan 1:25. Pintavaaituskartta ja profiilikartat laadittiin myös. Kaivauksen yleiskarttaan on merkittynä ja numeroituna myös muut alueen röykkiöt.

RÖYKKIÖN NRO 11 RAKENNE

Röykkiö oli muodoltaan laakea, hieman pyöreähkö tai soikeahko. Se oli täysin ehyt ja koskematon. Kooltaan se oli pohjois-eteläsuunnassa 4 m ja itä-länsisuunnassa 3,5 m, n. 40-60 cm korkea. Röykkiön länsireunalla oli lahonnut kanto.

Turpeen poiston jälkeen röykkiö näytti melko säännölliselle; etenkin sen luoteis-, pohjois- ja itäreunalla näytti olevan melkoisen säännöllinen ja ehjä kivireunus. Keskellä röykkiötä oli muutamia isoja kiviä, enimmäkseen keskellä oli kuitenkin pienempiä kiviä kuin reunuksen kivet. Kivet olivat särmikkäitä ja rosoisia. Kivien välissä ei tässä vaiheessa näyttänyt olevan maata. Reunakivien ulkopuolella oli hajanaisesti muutamia pienehköjä kiviä. (dia 14519-26,neg.71102-07).

Maaperä röykkiön ympärillä oli humusta, jossa oli pienen pieniä hiilen murenia ympäriinsä. Maasto viettää hieman itään ja vaikutti siltä, että idän puolella röykkiössä oli runsaammin kiviä kuin länsipuolella. Päällimmäisen ja toisen kivikerroksen välissä ei ollut maata.

Toisessa kivikerroksessa kivet olivat enemmän tasakokoisia, muutama suurempi kivi keskellä ja reunoilla. Etenkin itä- ja pohjoisreunassa alkaa näkyä suurien maakivien pintoja. Kun päällimmäisessä kerroksessa näkyneet reunakivet poistettiin ei niiden alla ollut enää kiviä ja röykkiö pieneni reunoiltaan. (Dia 14527-31, neg.71108-12).

Kolmannessa kivikerroksessa alkoivat röykkiötä ympäröivät maakivet paljastua yhä enemmän. Keskellä olevat kivet olivat yleensä melko pieniä, halk. n.10-20 cm, niiden alla näytti olevan joitakin suurempia, n.30 cm halk. Tässä kerroksessa pienemmät kivet keskittyivät n. 1,70 x 2,30 m:n laajuiselle alueelle. Kivien välissä oli jonkin verran maata. Röykkiön reunojen ulkopuolella oli siellä täällä pieniä kiviä, halk. n.5-10 cm. (Diat 14532-34, neg.71113-16).

Kun kolmas kivikerros poistettiin, ei röykkiön hahmossa tapahtunut kovin oleellisia muutoksia. Pienempien kivien alue keskittyi edelleen lähes yhtä suurelle alueelle röykkiön kaakkois-sektoriin. Keskittymän itä- ja lounaiskulmalla oli suuret maakivet, joiden välissä oli myös tässä kerroksessa kiviä. Röykkiön pohjoisosassa oli enemmän sekä humusta että hiekkaa kivien välissä kuin eteläpuolella. Röykkiössä ollut humus vaihtuu ruskeaksi hiekaksi aiemmin kuin röykkiötä ympäröivässä maassa tapahtuu sama. Sekä röykkiön täytemaassa että sitä ympäröivällä alueella oli sekä hiekassa että sen yllä olevassa humusmaassa pienen pieniä hiilipartikkeleita ympäriinsä. Röykkiön pohjan alueella näkyi muutamia ruskean maan läikkiä, joissa oli erityisen runsaasti hiiltä : paalun 1001/503 länsi- ja pohjoispuolella sekä ruudun 999/502 keskellä suuren maakiven pohjoispuolella. (katso kartta s.23 , diat 14535, neg. 71117-20).

Röykkiön pohjatasossa oli ruskean hiekan seassa edelleen humusta. Hiili- ja nokimaaläikkiä on ruuduissa 1001/502, 1000/502, 1000/504 sekä paalun 999/503 ympärillä.

Suuret maakivet muodostavat ympyräkehän, jonka mitat ulkoreunasta lukien on noin 2,50 x 2,80 m. Suuria kiviä on 8 kpl. Niiden keskellä on enää muutamia suurehkoja kiviä ja jonkun verran pienempiä.

Hiililäikät kaivettiin pohjaan mm. paalun 999/503 kohdalta otettiin hiilinäyte nokimaasta. (Katso kartta s 24 , diat 14540, neg. 71126-27).

Löytöjä tai palanutta luuta ei röykkiöstä tullut. Sen kolmatta kivikerrosta poistettaessa ja neljättä puhdistettaessa löytyi kaksi pienen pientä posliinisirua ja röykkiön kaakkoisreunan ulkopuolelta resentti hevosenkengän naula.

LOPUKSI

Röykkiökaivauksen pinta-ala oli 23 neliökilometriä. Röykkiössä oli viisi osittain maansekaista kivikerrosta, jotka oli kasattu suurten ympyrässä olevien maakivien sisään. Röykkiön kivet olivat melko erikokoisia ja särmikkäitä. Lähinnä röykkiön luoteis, pohjois- ja itäreuna olivat säännöllisiä ja kivet vaikuttivat paikoin vierekkäin asetetuilta. Hiilihippuja oli sekä röykkiössä että sen ympärillä olevassa maassa ympäriinsä aivan ruskeassa hiekassa saakka, mikä viittaisi kaskeamiseen.

Röykkiön pohjalla oli muutamia hiili- ja nokimaaläikkiä. Löytöjä tai palanutta luuta ei saatu. Röykkiön tarkoitus jäi kaivauksessa siis selvittämättä; se voi olla joko kaski- tai hauta-raunio. Alueella olisi suoritettava lisätutkimuksia ja mahdollisesti kaivettava vielä toinen röykkiö kysymyksen selvittämiseksi.

DIALUETTELO

- 14517 Raivausta, kuvattu lännestä
- 14518 Röykkiö raivauksen jälkeen, kuvattu koillisesta
- 14519 Turpeen poiston jälkeen, kuvattu koillisesta
- 14520 Turpeen poiston jälkeen, kuvattu lähes etelästä
- 14521 Turpeen poiston jälkeen, kuvattu luoteesta
- 14522 Turpeen poiston jälkeen, kuvattu kaakosta
- 14523 Turpeen poiston jälkeen, kuvattu luoteesta
- 14524 Röykkiön pohjoispuoli, turpeen poiston jälkeen, kuvattu lännestä
- 14525 Turpeen poiston jälkeen röykkiön koillisreunaa, kuvattu lännestä
- 14526 Turpeen poiston jälkeen röykkiön luoteisreunaa, kuvattu etelästä
- 14527 2.kivikerros, röykkiön eteläpuoli, kuvattu idästä
- 14528 2.kivikerros, röykkiön eteläpuoli, kuvattu lännestä
- 14529 2.kivikerros, röykkiön eteläpuoli, kuvattu etelästä
- 14530 2.kivikerros, röykkiön eteläreuna, kuvattu idästä
- 14531 2.kivikerros, röykkiön eteläpuoli, kuvattu etelästä
- 14532 3.kivikerros, röykkiön kaakkosektori, kuvattu etelästä
- 14533 3.kivikerros, röykkiön kaakkoissektori, kuvattu idästä
- 14534 3.kivikerros, röykkiön eteläpuoli, kuvattu lounaasta
- 14535 4.kivikerros, röykkiön eteläpuoli, kuvattu etelästä
- 14536 4.kivikerros, röykkiön eteläpuoli, kuvattu lännestä
- 14537 4.kivikerros, röykkiön eteläpuoli, kuvattu idästä
- 14538 Röykkiön EW-profiili, kuvattu etelästä
- 14539 Röykkiön EW-profiilin länsipuoli, kuvattu etelästä
- 14540 5.kivikerros, röykkiön eteläpuoli, kuvattu eteläkaakosta
- 14541 5.kivikerros, röykkiön lounaissektori, kuvattu etelästä
- 14542 2.kivikerros, röykkiön pohjoispuoli, kuvattu lännestä
- 14543 2.kivikerros, röykkiön luoteissektori, kuvattu pohjoisesta
- 14544 2.kivikerros, röykkiön pohjoispuoli, kuvattu koillisesta
- 14545 3.kivikerros, röykkiön pohjoispuoli, kuvattu lännestä
- 14546 3.kivikerros, röykkiön pohjoispuoli, kuvattu koillisesta
- 14547 4.kivikerros, röykkiön pohjoispuoli, kuvattu koillisesta
- 14548 Röykkiö koottuna uudelleen, kuvattu etelästä
- 14549 Tutkimustyöryhmä: edessä piirtäjä Hanna Kääriäinen
- 14550 Röykkiö nro 4, kuvattu luoteesta
- 14551 Röykkiö nro 5, kuvattu etelästä
- 14552 Röykkiö nro 2, kuvattu luoteesta

NEGATIIVILUETTELO

- 71101 Røykkiö raivauksen jälkeen, kuvattu koillisesta
- 71102 Turpeen poiston jälkeen, kuvattu etelästä
- 71103 Turpeen poiston jälkeen, kuvattu kaakosta
- 71104 Turpeen poiston jälkeen, kuvattu koillisesta
- 71105 Turpeen poiston jälkeen, kuvattu luoteesta
- 71106 Røykkiön luoteisreuna, røykkiön itäpuoli, kuvattu etelästä
- 71107 Turpeen poiston jälkeen, røykkiön itäpuoli, kuvattu idästä
- 71108 2.kivikerros, røykkiön eteläpuoli, kuvattu idästä
- 71109 2.kivikerros, røykkiön eteläreunaa, kuvattu idästä
- 71110 2.kivikerros, røykkiön eteläpuoli, kuvattu etelästä
- 71111 2.kivikerros, røykkiön lounaissektori, kuvattu lännestä
- 71112 2.kivikerros, røykkiön länsireunaa, kuvattu etelästä
- 71113 3.kivikerros, røykkiön kaakkoissektori, kuvattu idästä
- 71114 3.kivikerros, røykkiön eteläpuoli, kuvattu lounaasta
- 71115 3.kivikerros, røykkiön eteläpuoli, kuvattu lännestä
- 71116 3.kivikerros, røykkiön lounaisreunaa, kuvattu lounaasta
- 71117 4.kivikerros, røykkiön eteläpuoli, kuvattu lännestä
- 71118 4.kivikerros, røykkiön eteläpuoli, kuvattu etelästä
- 71119 4.kivikerros, røykkiön eteläpuoli, kuvattu idästä
- 71120 4.kivikerros, røykkiön eteläpuoli, kuvattu lounaasta
- 71121 Røykkiön EW-profiili, kuvattu etelästä
- 71122 - 71124 Røykkiön EW-profiilista panoraama, kuvattu etelästä
- 71125 Røykkiön EW-profiilin länsipuoli, kuvattu etelästä
- 71126 5.kivikerros, røykkiön eteläpuoli, kuvattu etelä-kaakosta
- 71127 5.kivikerros, røykkiön eteläpuoli, kuvattu idästä
- 71128 2.kivikerros, røykkiön pohjoispuoli, kuvattu idästä
- 71129 2.kivikerros, røykkiön luoteissektori, kuvattu pohjoisesta
- 71130 3.kivikerros, røykkiön pohjoispuoli, kuvattu lännestä
- 71131 3.kivikerros, røykkiön pohjoispuoli, kuvattu luoteesta
- 71132 3.kivikerros, røykkiön pohjoispuoli, kuvattu koillisesta
- 71133 3.kivikerros, røykkiön koillissektori, kuvattu pohjoisesta
- 71134 4.kivikerros, røykkiön pohjoispuoli, kuvattu koillisesta
- 71134 4.kivikerros, røykkiön pohjoispuoli, kuvattu koillisesta
- 71135 4.kivikerros, røykkiön koillissektori, kuvattu pohjoisesta
- 71136 4.kivikerros, røykkiön pohjoispuoli, kuvattu lännestä
- 71137 5.kivikerros, røykkiön pohjoispuoli, kuvattu koillisesta
- 71138 5.kivikerros, røykkiön pohjoispuoli, kuvattu pohjoisesta
- 71139 5.kivikerros, røykkiön pohjoispuoli, kuvattu pohjoisesta
- 71140 5.kivikerros, røykkiön pohjoispuoli, kuvattu lännestä
- 71141 Røykkiö uudelleen koottuna, kuvattu etelästä

SUTELAN ALUEEN MUUT RÖYKKIÖT NROT 1 - 10

Kaivauksen yleiskartassa on röykkiöt (yht. 11 kpl) merkittynä ja numeroituna. (Kts. yleiskartta s.18).

RÖYKKIÖ 1:

puoliympyrän muotoinen sammaloitunut, päällä kasvaa keskikokoinen kuusi, sijaitsee loivasti itään viettävässä rinteessä, koko: 2,75 x 2,40 m

RÖYKKIÖ 2:

säännöllisen pyöreä, sammaloitunut, muutamia keskikokoisia kiviä näkyvissä, korkeus n.70 cm, halk. n.2 m. (Dia 14552)

RÖYKKIÖ 3:

pitkä ja kapea, suuria kiviä keskellä, kivet ylipäättään melkoisen suuria, sammaloitunut, kapenee itäpäässään, länsipäässä ikäänkuin levinyt, itäpäässä kaksi pientä kuusta kasvaa kivien päällä, koko: 8,50 m pitkä ja yläpäästä 3,70 m leveä, keskeltä 2,40 m

RÖYKKIÖ 4:

donitsin mallinen, keskellä syvä kuoppa, tod.näk.siihen kivettu, kivet ringissä, hieman niitä näyttää viskellyn ympärille, loivasti itään viettävässä rinteessä, halk. 3 m, keskuskuoppa n. 50 cm syvä, muuten varsin laakea, n.30 cm korkea. (Dia 14550)

RÖYKKIÖ 5:

kekomainen, röykkiön alaosa laakeampi kuin kekomainen yläosa, sammalen ja ketunleipien peitossa, päällä kasvaa pienehkö kuusi, rinteän yläosassa, koko: yläosa n. halk. 2 m, "juuri" eli alaosa n. 4,50 m halk. (Dia 14551)

RÖYKKIÖ 6:

edellisestä n. 1,20 m ylöspäin rinnettä, itälaidalla suurehkoja kiviä, jotka mahd. vierineet röykkiöistä, sammalen peitossa, suurehkoja kiviä myös etelälaidalla, röykkiöllä kasvaa runsaasti pihlajia ja sen länsi- ja eteläreunalla on suuren puun lahonnut kanto, koko: 7,40 x 5,60 m, röykkiö on hyvin korkea, se on länteen päin nousevan rinteän lähes huipulla.

RÖYKKIÖ A.

suuresta röykkiöstä hieman lounaaseen on epämääräinen, matala, laakea kivikko, jonka etelälaidalla on kaivetun näköinen kuoppa, kivet sammaloituneet, näkyvissä myös muutama paljas kivi.

RÖYKKIÖ 7:

pyöreä, sammalen peitossa, tasakokoisia kiviä, jotka kooltaan n. 30-40 cm, muutamia isoja kiviä joukossa, koko: halk. 2,30 m, korkeus n.60 cm

RÖYKKIÖ 8:

röykkiössä on suuri, n. 1m:n suuruinen pengottu kuoppa, jonka toisella laidalla on suuri kivipaasi, metallinpaljastimella löydettiin 3 naulaa ja puukonterä, jotka kaikki resenttejä, osa poistetusta kivistä sammaloituneita, osa paljaita

RÖYKKIÖ 9:

sammaloitunut, matalahko, suuri kuusi kasvaa aivan röykkiön reunalla pohjoisessa, kivet osittain näkyvissä, ovat suurehkoja, pohjois-etelä -suuntainen, leveys 3,30 m, pituus 2,10 m

RÖYKKIÖ 10:

aivan Sutelan edustussaunan WC:n kulmalla, hieman soikea, pienehköjä sammaloituneita kiviä, pieniä koivuja kasvaa pinnalla, n. 50-60 cm korkea, laakea, koko: 2,20 x 2,50 m

LUETTELO KARTOISTA

- s. 19 Yleiskartta 1:500, A 3
- s. 19 20 Pintavaatituskartta 1:20, A 3
- s. 20 Tasokartat 1-5 1:20, A 3
- s. 25 Pintaprofiilikartta 1:25, A 3
- s. 26 Profiilikartta 1:10, A 2

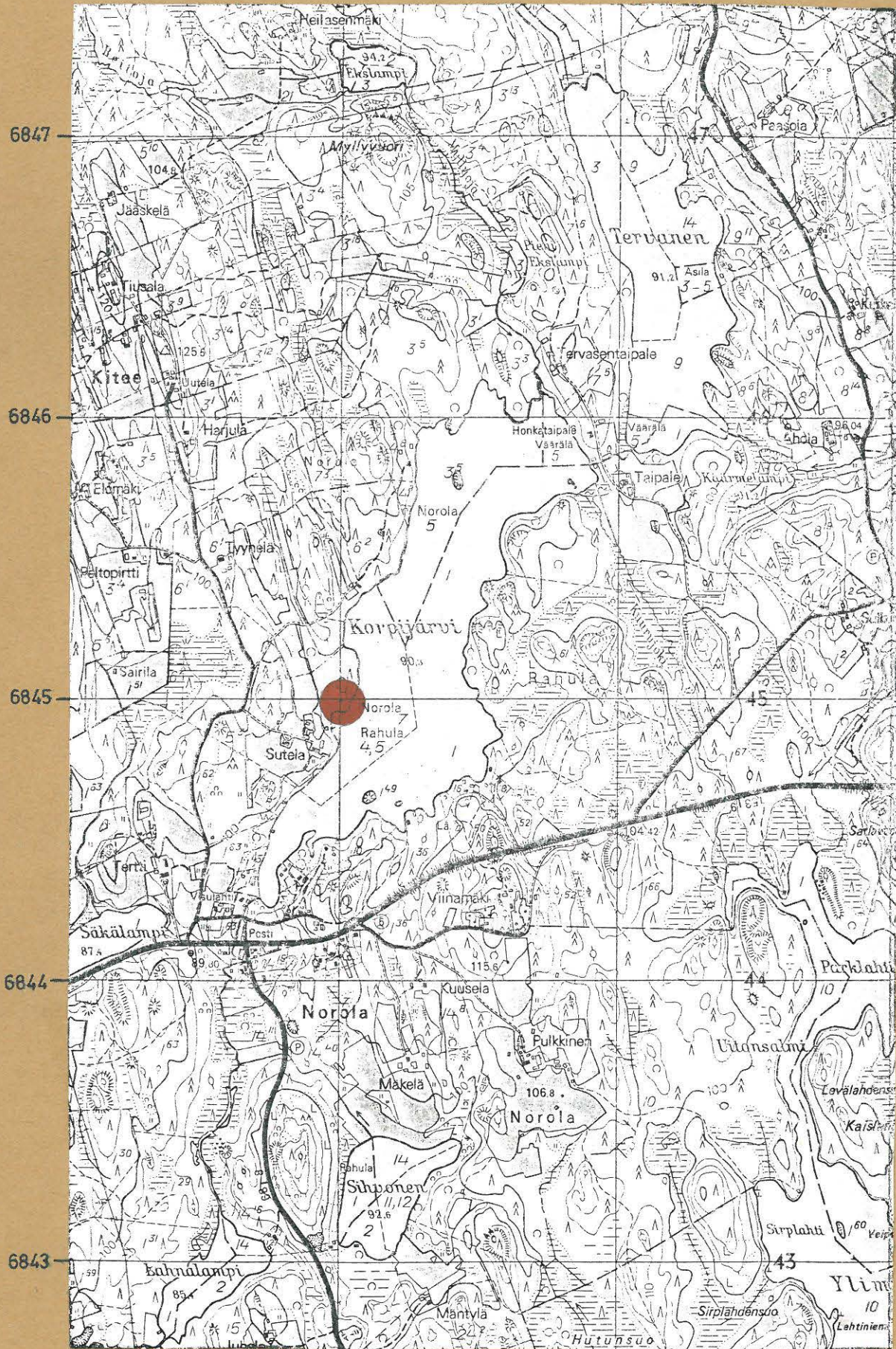
MIKKELIN MLK SUTELA

P. KANKKUNEN 1986

KAIVAUSPAIKAN KOORDINAATIT: X=6845 00

Y=521 00

Z=93 m mpy

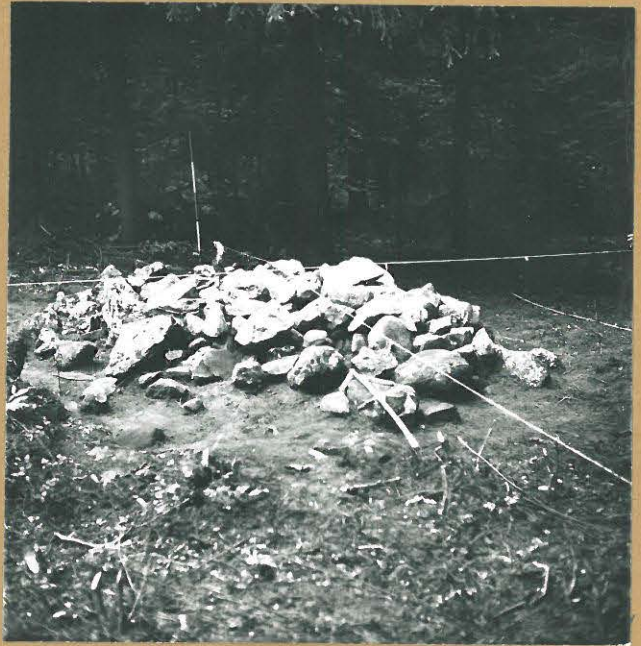


MIKKELIN MLK SUTELA

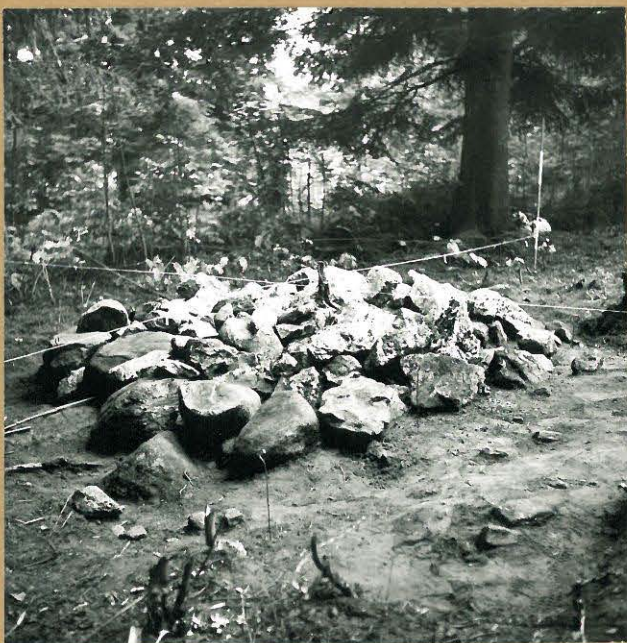
R. Kankkunen 1986



F 7101 RÖYKKÖ RANNAUKSEN JÄLKEEN
KUVATTU KOULU BESTÄ



F 7102 RÖYKKÖ TURPEEN POISTON JÄLKEEN
KUVATTU ETELÄSTÄ



F 7105 RÖYKKÖ TURPEEN POISTON JÄLKEEN
KUVATTU LUOTEESTA



F 7110 RÖYKKÖN ETEÄ PÖLTI
2 KERROS
KUVATTU ETEÄ-LOUNASTA

MIKKELIN MLK SUTELA
P. Kankkunen 1986



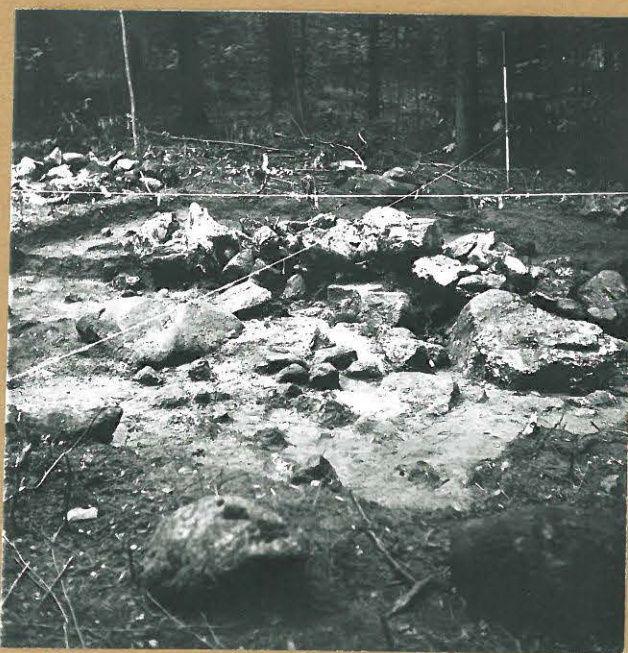
F 7115 RÖYKÖN ETELÄPUOLI
3 KERROS
KUVATTU LÄNNESTÄ



F 7111 RÖYKÖN ETELÄPUOLI
2 KERROS
KUVATTU LÄNNESTÄ

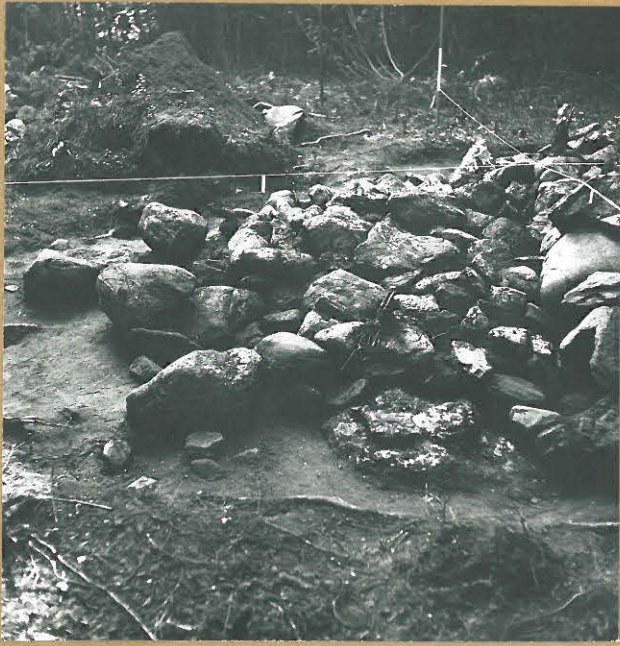


F 7110 RÖYKÖN ETELÄPUOLI
4 KERROS
KUVATTU ETELÄSTÄ

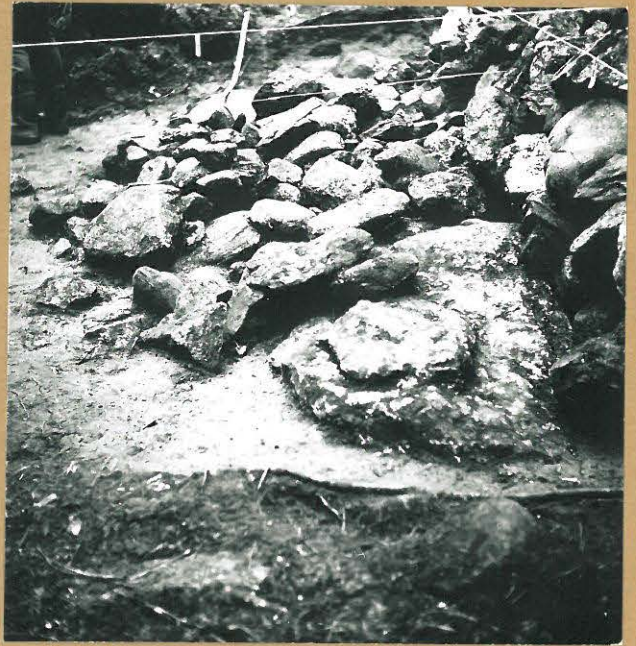


F 7106 RÖYKÖN ETELÄPUOLI
5 KERROS
KUVATTU ETELÄ-KAAKOSTA

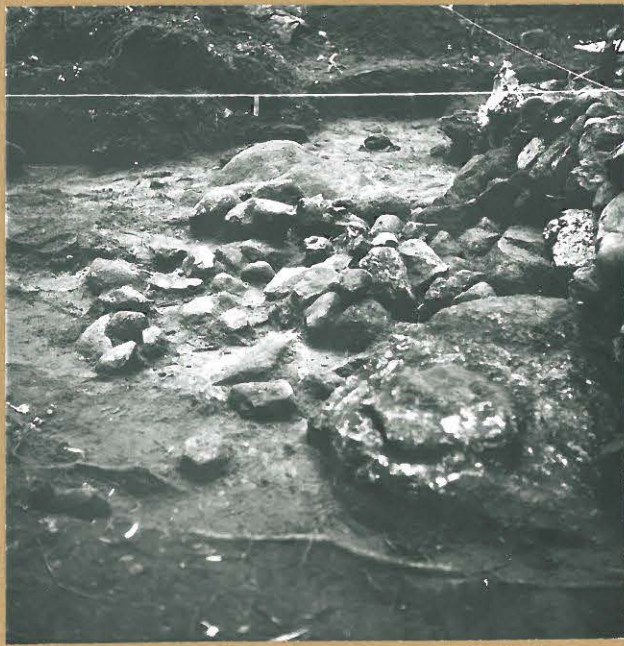
MIKKELIN MLK SUTELA
P. Kankkunen 1986



F 71108 RÖYKÖN ETELÄPUOLI
2 KERROS
KUVATTU IDÄSTÄ



F 71113 RÖYKÖN ETELÄPUOLI
3 KERROS
KUVATTU IDÄSTÄ



F 71116 RÖYKÖN ETELÄPUOLI
4 KERROS
KUVATTU ETELÄSTÄ



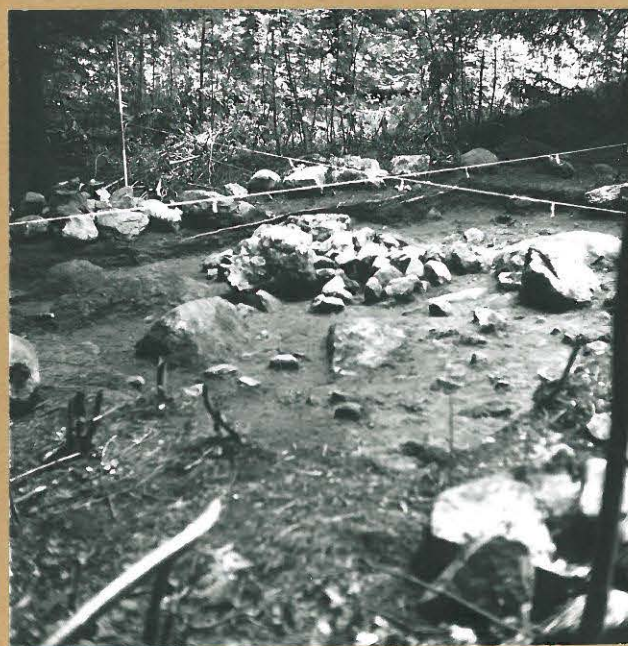
F 71127 RÖYKÖN ETELÄPUOLI
5 KERROS
KUVATTU IDÄSTÄ



F 71128 RÖYKÖN POHJOISPUOLI
2 KERROS
KUVATTU IDÄSTÄ



F 71130 RÖYKÖN POHJOISPUOLI
3 KERROS
KUVATTU LÄNNESTÄ



F 71131 RÖYKÖN POHJOISPUOLI
3 KERROS
KUVATTU LÖTTEESTÄ



F 71132 RÖYKÖN POHJOISPUOLI
3 KERROS
KUVATTU KÖLLISESTÄ

MIKKELIN MLK SUTELA
P. Kankkunen 1986



F 71135 RÖYKÄLÄN POHJOISPUOLI
4 KERROS
KIVAITU PÖHJOISESTÄ



F 71138 RÖYKÄLÄN POHJOISPUOLI
5 KERROS
KIVAITU PÖHJOISESTÄ



F 71140 RÖYKÄLÄN POHJOISPUOLI
5 KERROS
KIVAITU LÄNNESTÄ



F 71137 RÖYKÄLÄN POHJOISPUOLI
5 KERROS
KIVAITU KÖLLISESTÄ

MIKKELIN MLK SUTELA
P. Kankkunen 1986



F 7141 RÖYKKIÖ OJASTETTUNA
KIVATU ETELÄSTÄ



F 7122 7124 Panoraama - Rökkiön EW-rajilla
Kivattu etelästä

MIKKELIN MLK SUTELA

P. KANKKUNEN 1986

Yleiskartta

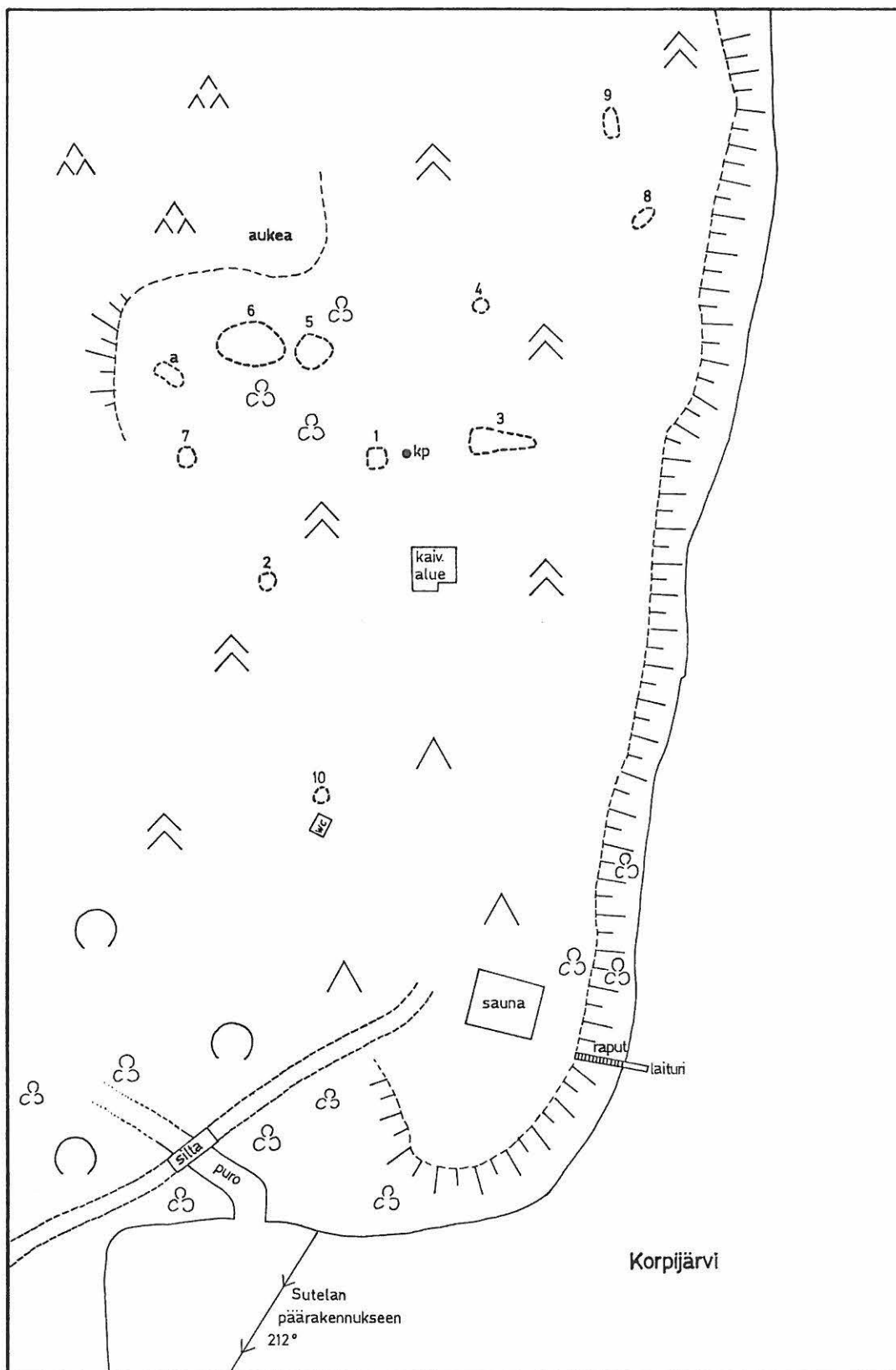
—5m

Piirt. P. Kankkunen

- kolvu
- ∧ kuusi
- ∧ mänty
- ☼ pensaikko
- ∧ taimikko
- ∩ jyrkkä rinne



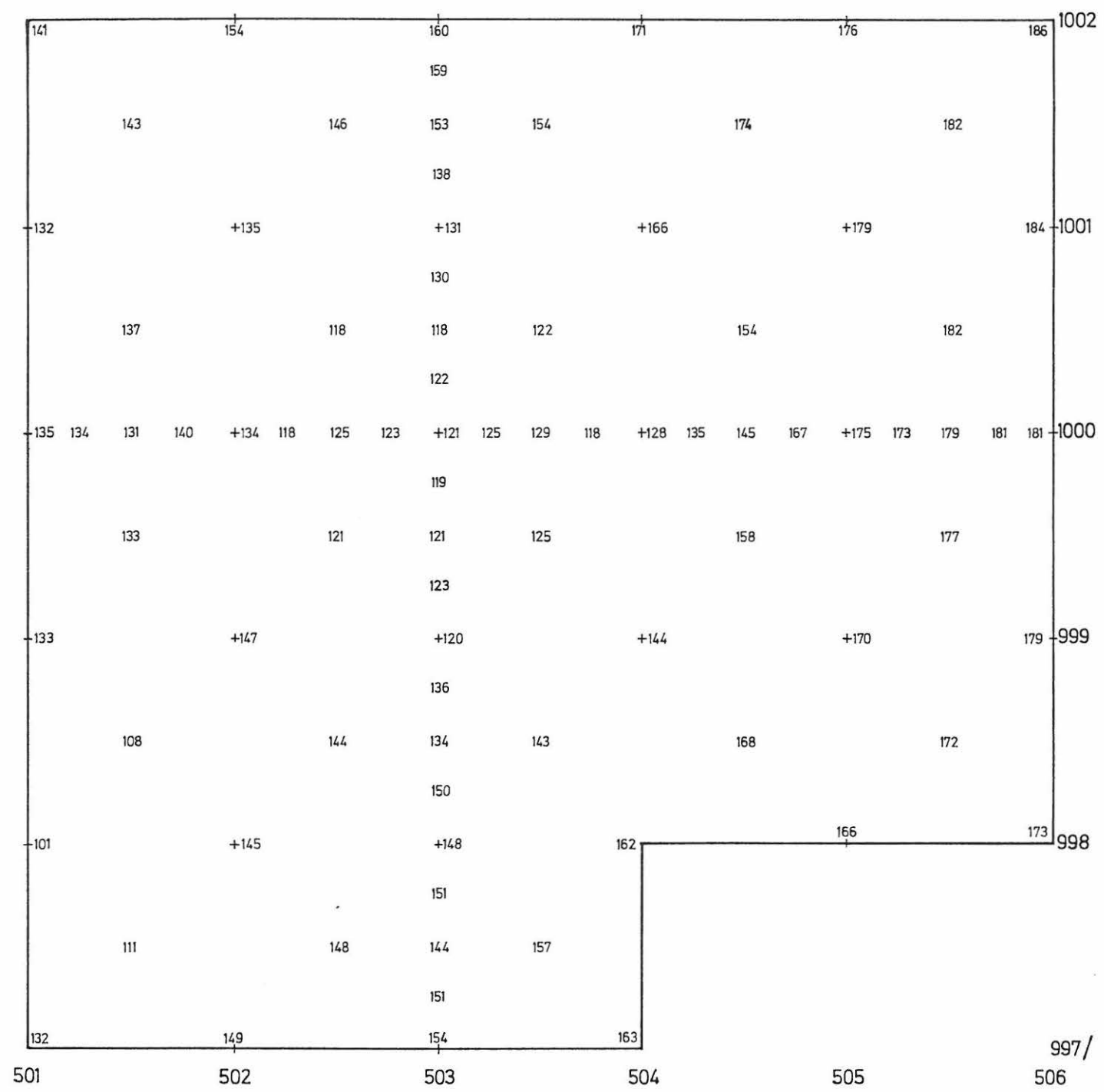
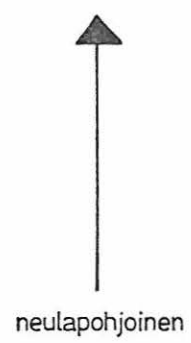
- kp=93,59 m mpy

○₁ röykkiö○_a epämäär. kivikko

MIKKELIN MLK SUTELA P. KANKKUNEN 1986

Pintavaaituskartta
kp=93,59 m mpy , koneen lukema = 110
piirt. H. Kääriäinen

20 cm

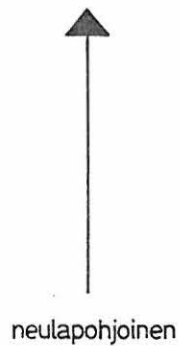


997/

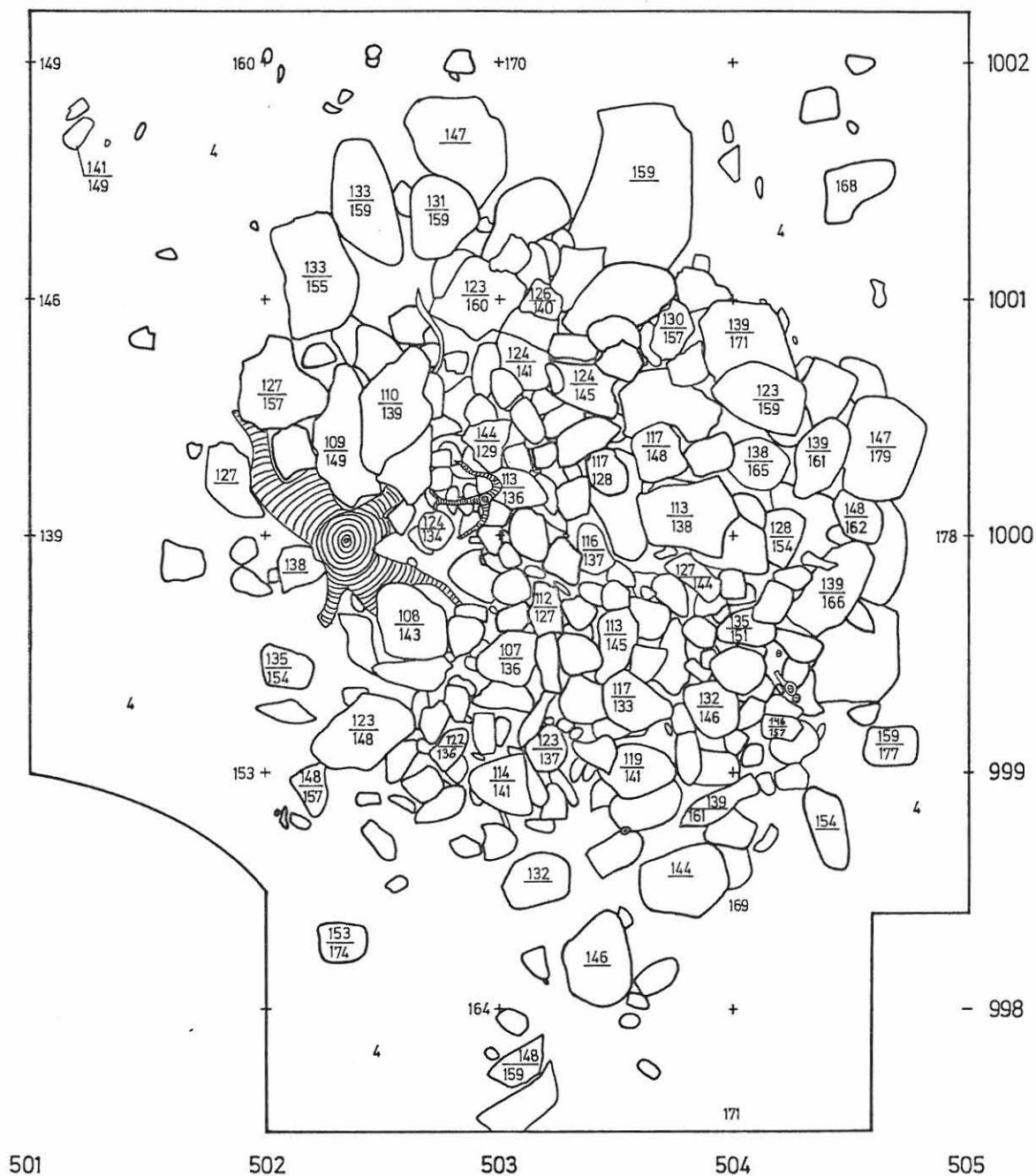
MIKKELIN MLK SUTELA

P. KANKKUNEN 1986

Tasokartta rökkiön 1. taso
 kp = 93,59 m mpy , koneen lukema = 110
 piirt. P. Kankkunen & H. Kääriäinen



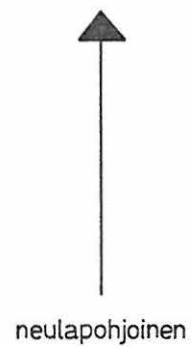
20 cm



MIKKELIN MLK SUTELA

P. KANKKUNEN 1986

Tasokartta röykkiön 2. taso
 kp=93,59 m mpy , koneen lukema=110
 piirt. P. Kankkunen & H. Kääriäinen



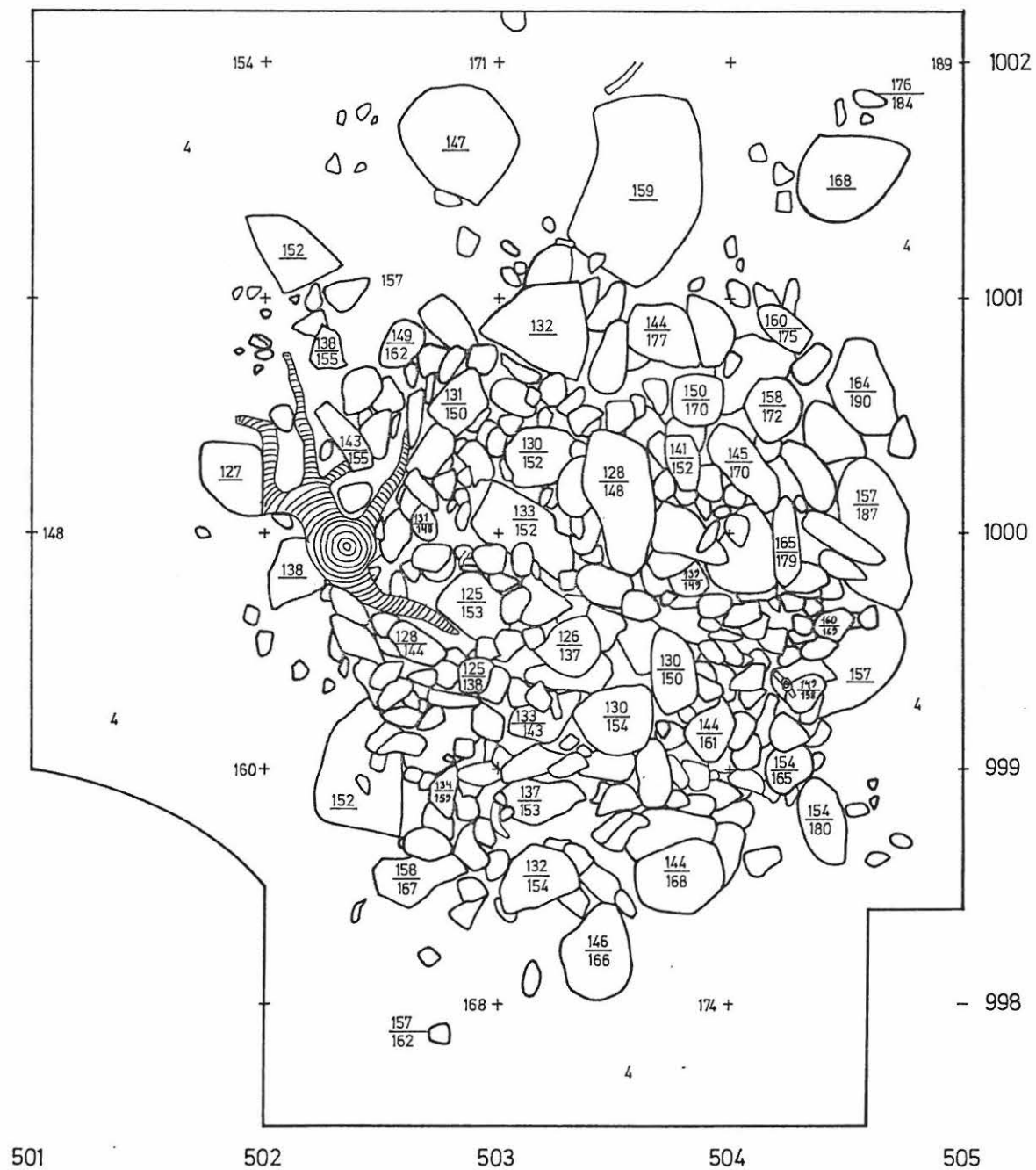
20 cm



kanto

kivi

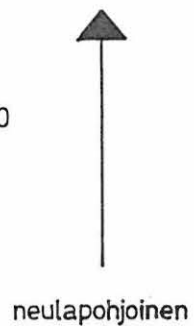
4 humus



MIKKELIN MLK SUTELA

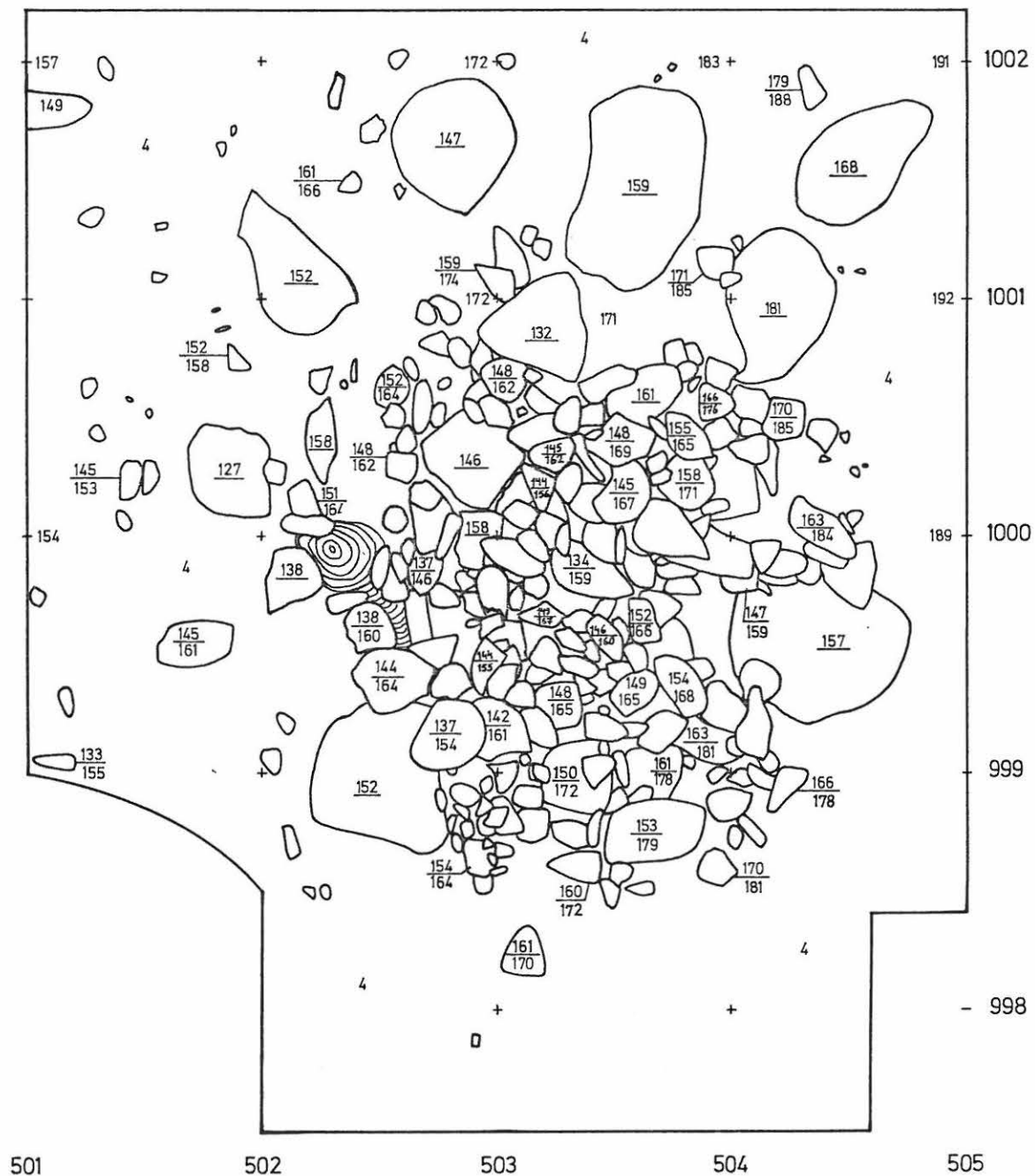
P. KANKKUNEN 1986

Tasokartta röykkiön 3. taso
 kp=93,59 m mpy , koneen lukema=110
 piirt. P. Kankkunen & H. Kääriäinen



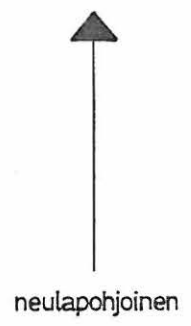
20 cm

-  kanto
-  kivi
-  humus



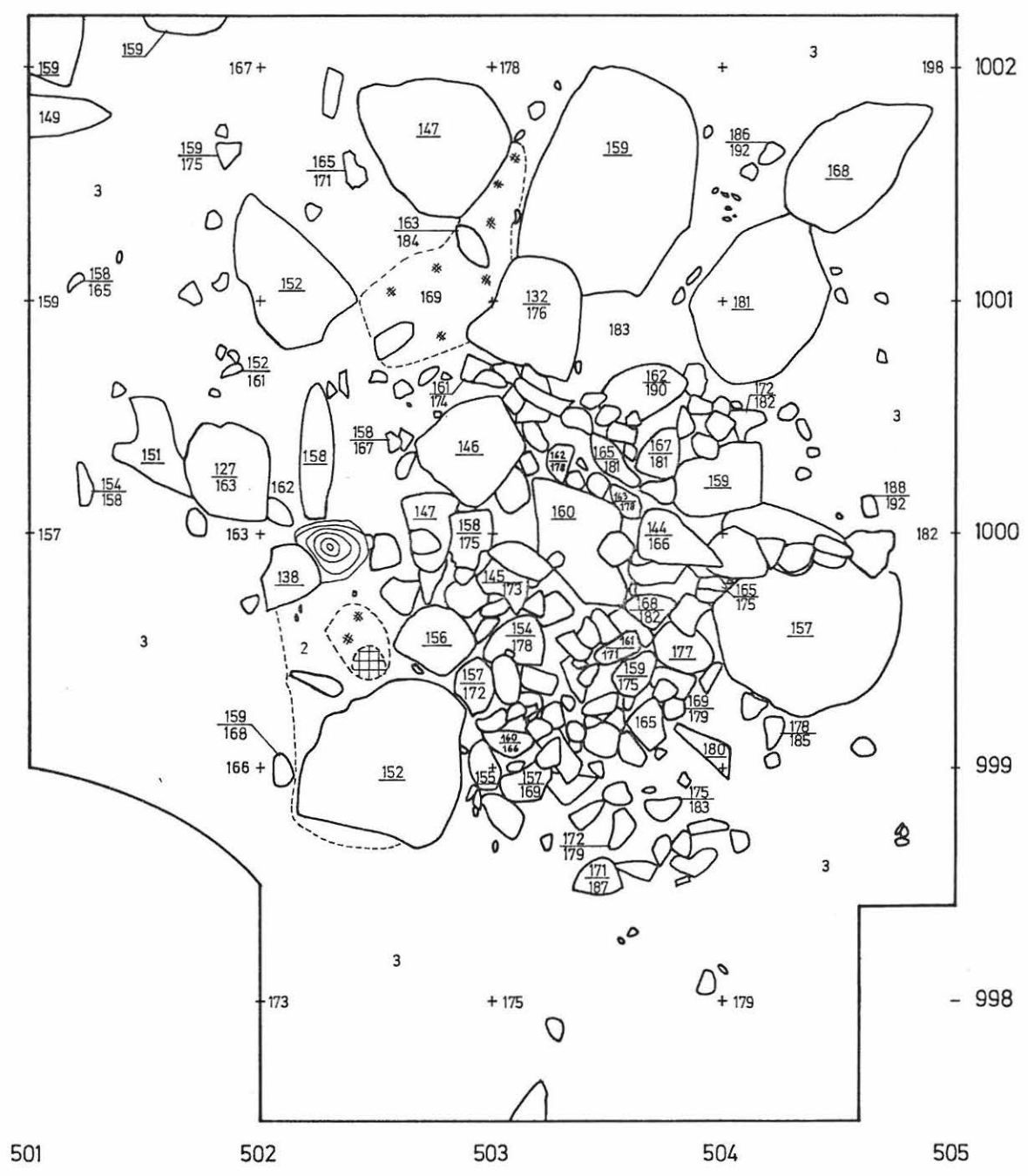
MIKKELIN MLK SUTELA P. KANKKUNEN 1986

Tasokartta röykkiön 4. taso
kp=93,59 m mpy , koneen lukema=110
piirt. P. Kankkunen & H. Kääriäinen



— 20 cm

- kanto
- kivi
- hiili- ja nokimaa
- hiilikeskittymä
- ruskea hiekka
- humus+ruskea hiekka



501

502

503

504

505

1002

1001

1000

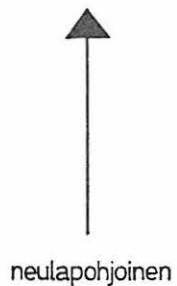
999

- 998

MIKKELIN MLK SUTELA

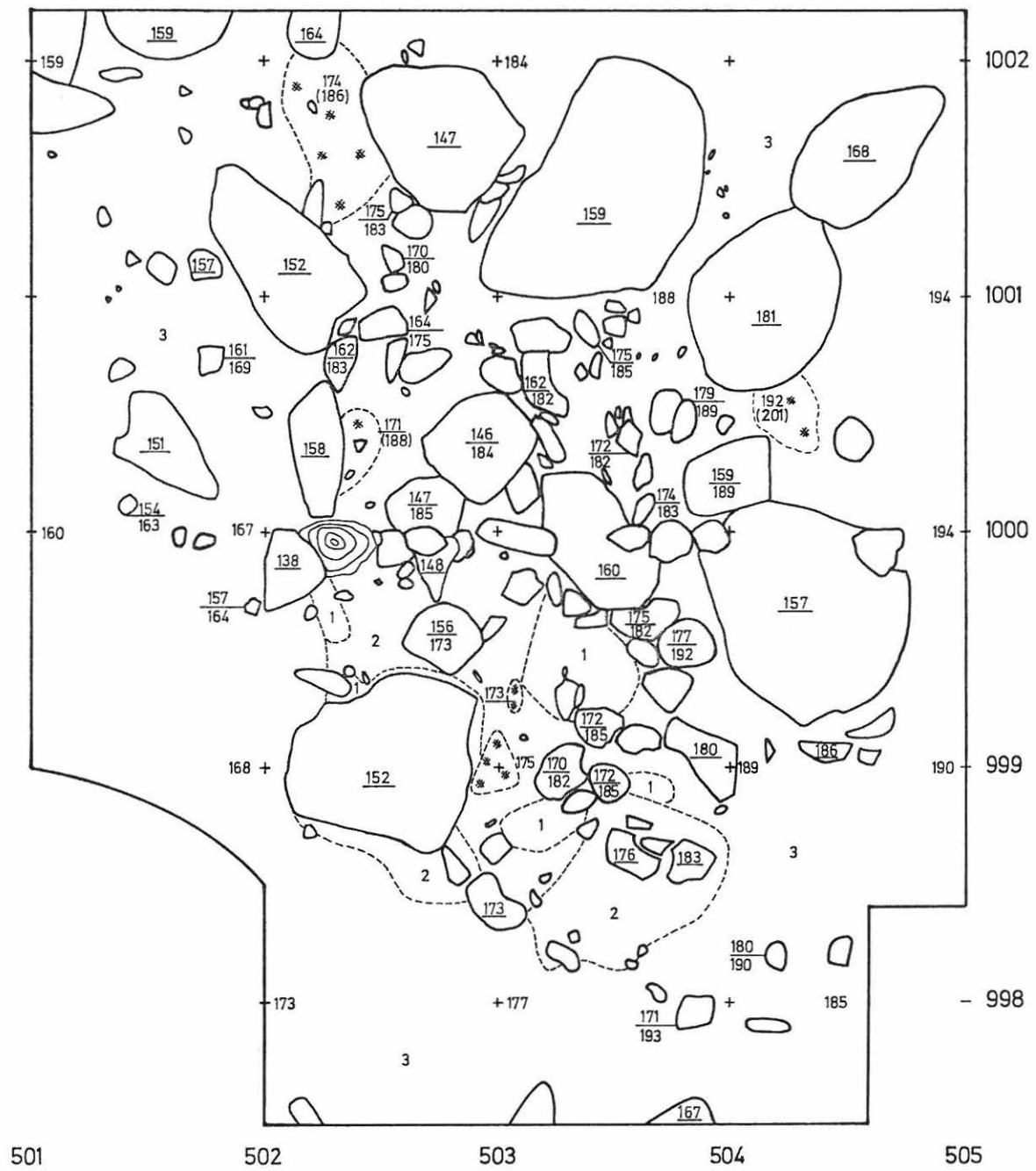
P. KANKKUNEN 1986

Tasokartta röykkiön 5. taso
kp=93,59 m mpy , koneen lukema=110
piirt. P. Kankkunen & H. Kääriäinen



20 cm

- kanto
 - kivi
 - hiili- ja nokimaa
 - hiesu
 - ruskea hiekka
 - humus + ruskea hiekka
- (123) hiili- ja nokimaaläikän pohjaluku



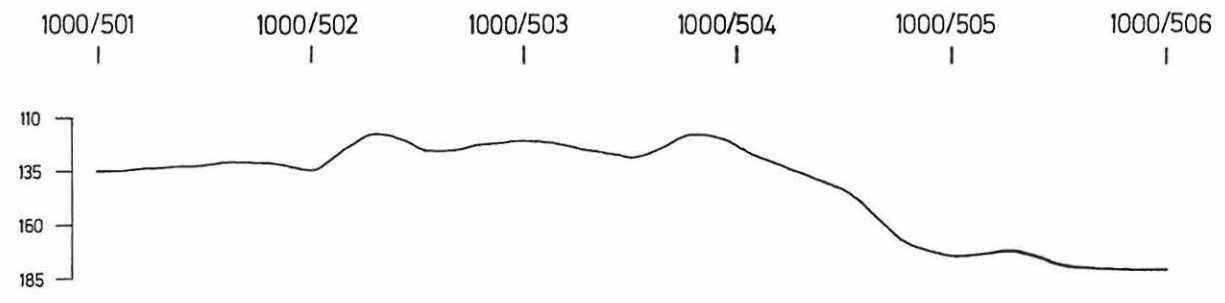
MIKKELIN MLK SUTELA

P. KANKKUNEN 1986

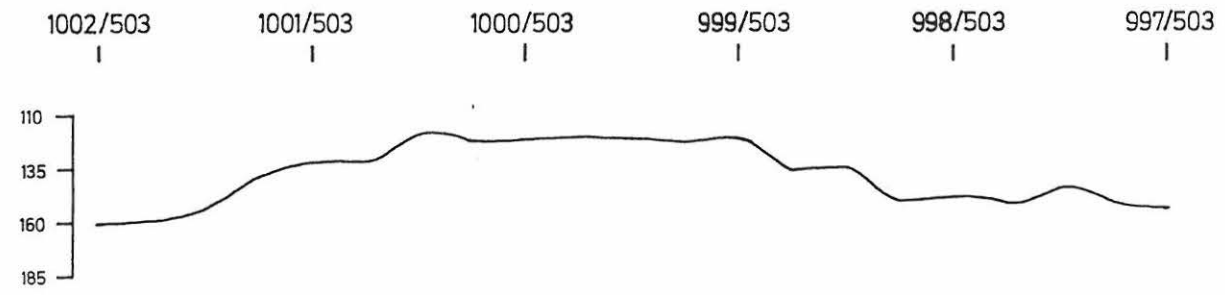
Profilikartta 1:25 25 cm

kp=93,59 m mpy, koneen lukema =110

piirt. H. Kääriäinen



Länsi-itä -suuntainen profiili linjalta 1000, etelästä katsottuna



Pohjois-etelä -suuntainen profiili linjalta 503, lännestä katsottuna

MIKKELIN MLK SUTELA

P. KANKKUNEN 1986

Profiili röykkiön keskeltä

(profiili antaa etelään)

, ruudut 1000/501-505

kp = 93,59 mpy , koneen lukema = 110

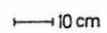
piirt. L. Lehtinen



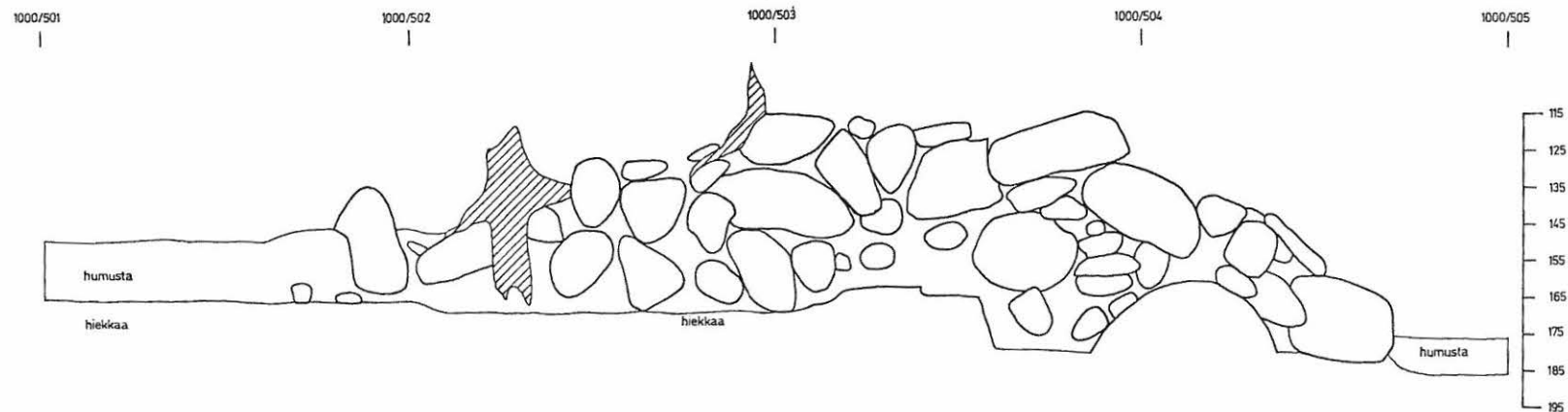
kanto



kivi



10 cm



Otte
Karta
öfver

Hemmanets gamla N: 3 i Rahula som numera enligt 1855 års jordansättning utgör nya N: 4 i Norola by afvensen hemmanets N: 4 och Suteka Kapellans bolits N: 5 i Rahula by alla ägor af St. Michels Loken och Län, mätte ären 1835 och 1836 af B. G. Cron Picandt, utkleipt och rubricerad år 1856 af J. W. Poppius.

Kartta otteen oikeaksi todistaa Mikkelin läänin Maa-
mittauskonttorissa 24 p. Syyskuuta 1896.

Kopio

G. H. Ladau

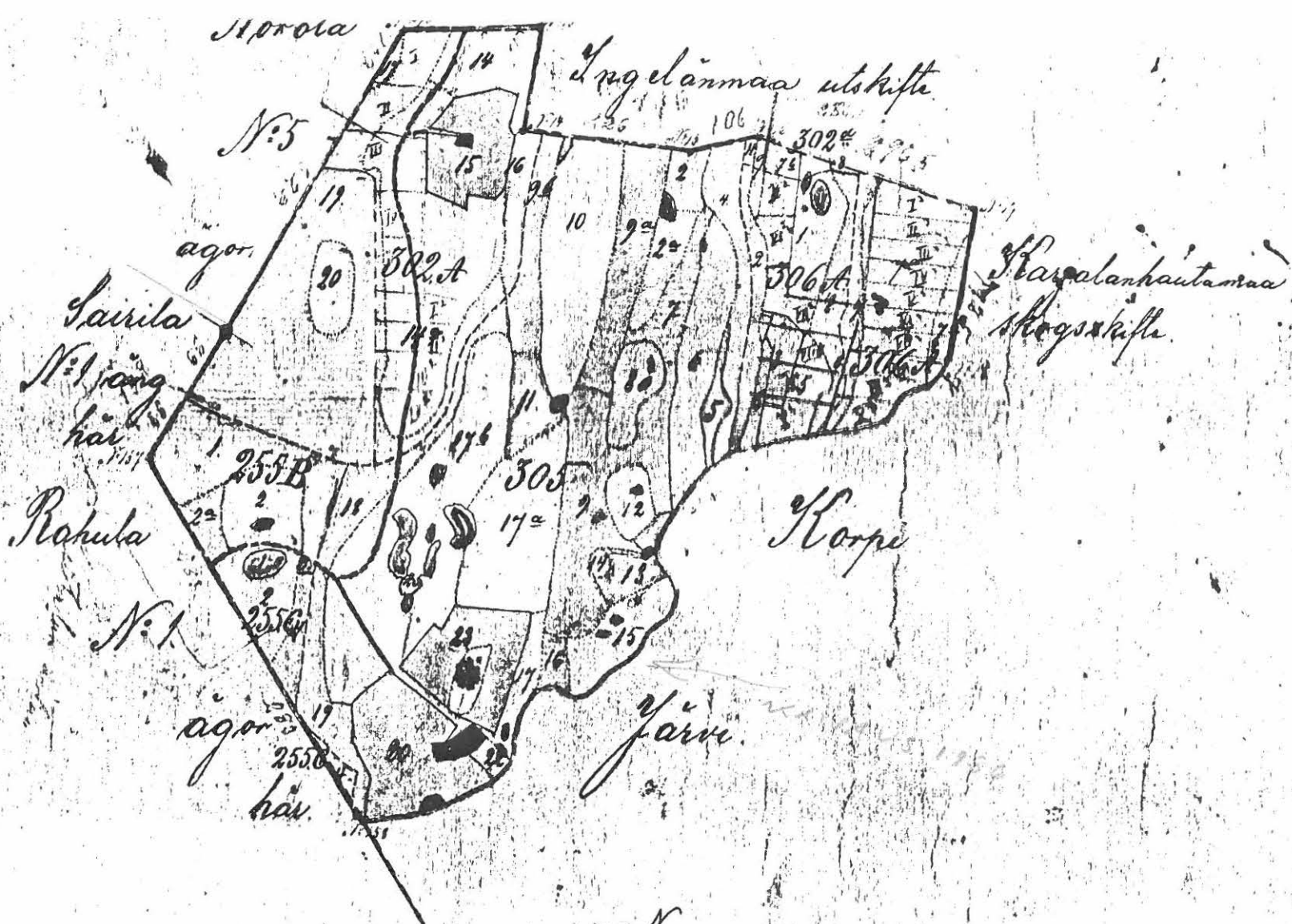
År 1848 den 2. November vid Lagtima Hoste Tinget med St. Michels Lokens Tingslag är Storskiftet emellan Hemmanen N: 3, 4 och 5 i Rahula by och nämnde Loken, af Herads Rätten fastställt; intygar ut in prot. Såsom öfvan

På Domare Embetets vägnar
Victor Judeer.

Kopion oikeaksi todistaa

G. H. Ladau

Rahula N: 3
ägor här



Alne Mätt.

Lennastus 5 markkaa 75 penna
 Paperisointi —————