

MIKKELIN mlk, Rantakylä, Mäntyranta

koekaivaus rautakautisella löytöpaikalla 11.6.-21.6.1973

pitäjä: Mikkelin mlk

kylä: Rantakylä

tilat: Mäntyranta 1²³⁵, om. Väinö Laitinen, os. Ketunniemi, 50100 Mikkeli 10

Kalliotorppa 1²³⁶, om. (nyk.) Elsa Pulkkinen

RNo 1²¹⁵, om. Tyyne Partanen, os. Ketunniemi, 50100 Mikkeli 10

peruskartta 3142 04 PORRASSALMI

koordinaatit: x = 6839 25

y = 511 60

z = n. 105-110 m

Aikaisemmat tutkimukset: M. Hurteen inventointi 1972

Aikaisemmat löydöt: KM 15901:1-2

Kertomukseen liittyvät:

kopio peruskartasta 3142 04

kartat 1-7

negatiiviluettelo

neg. 40530 - 40584

10 valokuvaliitettä

24 sivua

Mäntyranan tila sijaitsee Orijärven ja Pitkäjärven Ketunlahden välisellä kannaksella noin 3 km Mikkelin tuomiokirkosta lounaaseen. Maasto kohoaa järven pinnasta noin 20 metriä, ja kallio on monin paikoin pinnassa.

Väinö Laitinen löysi vuonna 1963 tonttiaan raivatessaan keihään ja kirveen asuinrakennuksen luo tuodusta täytemaasta, joka oli otettu suunnilleen nykyisen autotallin kohdalta läheltä Tyyne Partasen tontin rajaa. Partasen tontilta kerrotaan aikaisemmin löytyneen keihään, joka on joutunut hukkaan.

Matti Huurre teki inventoidessaan paikalle joitakin koekuoppia (ks. Huurteen inv. 1972), mutta ei löytänyt mitään kalmistoon viittaavaa. Koska valtatie n:o 5 uusi suunta kulkee aivan löytöpaikan kohdalta, päätettiin paikalla tehdä vielä perusteellisempi koekaivaus varmuuden saamiseksi.

TVL:n Mikkelin piiri kustansi koekaivauksen 11.-21.6.1973. Piirtäjänä toimi yo. Leena Hiltula ja kaivajina oli viisi mikkeliäistä koulupoikaa.

Löytöpaikan pohjoispuolella on Laitisen tontilla puutarhamaa marjapensaineen ym. istutuksineen, Partasen tontilla on pensaita ja heinikköä, ja alueelle on levitetty runsaasti täytemaata viereisestä kanalasta. Löytöpaikan eteläpuolella toisella puolella tietä kohoaa kallionnyppylä, jonka laella on Kalliotorpan mökki. Kallion laki on jokseenkin paljas lukuunottamatta kukkapenkkejä ja muita istutuksia, mutta rinteissä ja kallion alapuolella oli paikoin nurmea. Maastollisesti tämä alue tuntui luonnollisimmalta mahdollisen polttokalmiston paikaksi.

Alueelle vedettiin peruslinjat suunnassa SW-NE ja NW-SE. Linjat paalutettiin viiden metrin välein. Kiintopisteenä käytettiin kalliossa olevaa TVL:n kiintopistettä, jonka korkeus oli 109,70 m mpy ja lukema kojeelta 097.

Aluksi avattiin koeojaa 1 kallion koillispuolelle NW-SE suuntaista päälinjaa pitkin 1,2 metrin leveydeltä paaluvälille 500/477 - 500/488 (kuvat 1,3,4). Koeojan keskivaiheilla oli ison kiven juurella hieman tummempaa maata. Ojaa levennettiin tämän takia 1 m linjan koillispuolelle paaluvälillä 500/480 - 500/485 (k. 6). Turve oli hyvin tiivistä, sen paksuus oli 5-8 cm. Koeojan SE-päässä oli välittömästi turpeen alla kallio. Suurimmassa osassa koeojaa oli turpeen alla jokseenkin puhdasta hiekkaa, mutta ison kiven tienoilla lähellä paalua 500/485 oli tummaa maata, jossa oli myös hiiltä seassa (k. 7-9). Läiskä jatkui vielä toisessa tasossa (k. 11). Ilmeisesti ei kuitenkaan ollut kyse esihistoriallisesta

likamaasta, sillä kiven ympäriltä löytyi rautapadan paloja, tiiltä ja posliinin-siruja.

Koeojalle 1 tehtiin poikittainen oja pitkin NE-SW-linjaa 485 rinnettä ylöspäin paljaaseen kallioon saakka. Paalun 485/486 tienoilla oli runsaasti kiviä ja hie-man tummempaa maata. Tähän avattiin sivuhaara kohti kaakkoa, mutta kiveys ei jatkunut sivuille eikä alaspäin (k. 14). Myös likamaa loppui pian. Koeojan SE-päästä tehtiin vielä yksi poikittainen haara koilliseen. Tämäkin oja oli tulokseton (k. 12-13).

Koeoja 2 tehtiin kallion luoteisrinteeseen paaluvälille 475/495 - 475/510 suunnassa NW-SE 1 metrin levyisenä (k. 2). Turve oli ohutta, mutta erittäin tiivistä. Kallion päällä oli vain ohut maakerros. Ojan yläpäässä eli kaakkois-päässä oli suunnilleen puolentoista metrin matkalla tummaa maata, jonka alta tuli välittömästi näkyviin kallio. Multa saattoi olla peräisin läheisistä istutuk-sista. Ojan keskivaiheilla oli männyn juurakko heti pinnassa.

Koeojan 2 NW-päässä mäen alla oli tummempaa maata. Läiskän kohdalta avat-tiin 1 m²:n ruudut läiskän kummallekin puolelle (k. 16, 17). Syvemmälle kaivet-taessa kävi ilmi, että noen- ja hiilensekainen läiskä oli aivan kallion kupeessa. Sen reunoilla ja alla oli palanutta hiesua (k. 19, 20). Kysymyksessä oli ilmei-sesti kallion kupeeseen tehdyn nuotion pohja. Mitään esihistorialliseen viittaa-vaakaan ei löytynyt.

Koeoja 3 avattiin nurmikolle autotallin edustalle lähelle esineiden oletettua löytökohtaa. Oja ulottui tien keskilinjapaalusta 145.60 6 metriä NNE, sen leveys oli 1 metri. Turpeen alla oli ruokamultaa ja välittömästi sen jälkeen raakaa maata. Mitään muinaisjäänökseen viittaavaakaan ei tavattu (k. 27, 28).

Koekuoppa 4 tehtiin tasanteelle kallion kaakkoisrinteeseen. Maa oli mustaa, niin kuin usein kallionkokoissa kuopasta löytyi rautapadan paloja (k. 21-24).

Koekuoppa 5 kaivettiin autotallin pätyyn. Paikalla oli vähän täytemaata ja sitten täplikästä maata, mutta mitään esihistoriallista ei tavattu. Kuoppa kaivet-tiin kallioon asti.

Koekuoppa 6 tehtiin rinteeseen koekuopan 4 alapuolelle. Kuopassa oli mustaa maata ja kiviä (k. 25, 26).

Koekuoppa 7 tehtiin tien vierelle koeojien 1 ja 2 välille. Kuopasta tuli melko pian kallio näkyviin mustan maan alta.

Koekuoppa 8 tehtiin Laitisen pihaan siihen kohtaan, johon Väinö Laitisen mukaan löytöpaikan mullat oli aikoinaan kuljetettu. Ruokamullan alla oli puhdas pohjamaa.

Koeojaa 9 avattiin ensin luoteisrinteessä olevasta isosta kivistä länteen (k. 33, 34). Ison kiven lähistöltä tuli näkyviin nokista maata ja kiveystä, joten koeojaa laajennettiin niin, että saatiin koko tummempi läikkä näkyviin. Kivet olivat ikäänkuin kulmaksi ladottuina ja kulman sisällä oli melko vahvaa nokimaata (k. 35-37). Kalliota alkoi tulla näkyviin n. 20-25 cm:n syvyydessä. Nokialueen alta tuli palanutta hiesua. Koekuopan tästä osasta löytyi vähän tiiltä ja lasia, joten kiveys on ilmeisesti myöhäinen. Koeojalle tehtiin toinen haara pitkin päälinjaa luoteeseen. Rinteen alaosassa oli kiveystä, jonka kohdalla ojaa levennettiin. Kiviä oli yksi kerros ja niiden alla oli puhdasta peltomultaa (k. 38, 39). Kivet lienee heitetty suhteellisen myöhäisessä vaiheessa läheisestä pellosta.

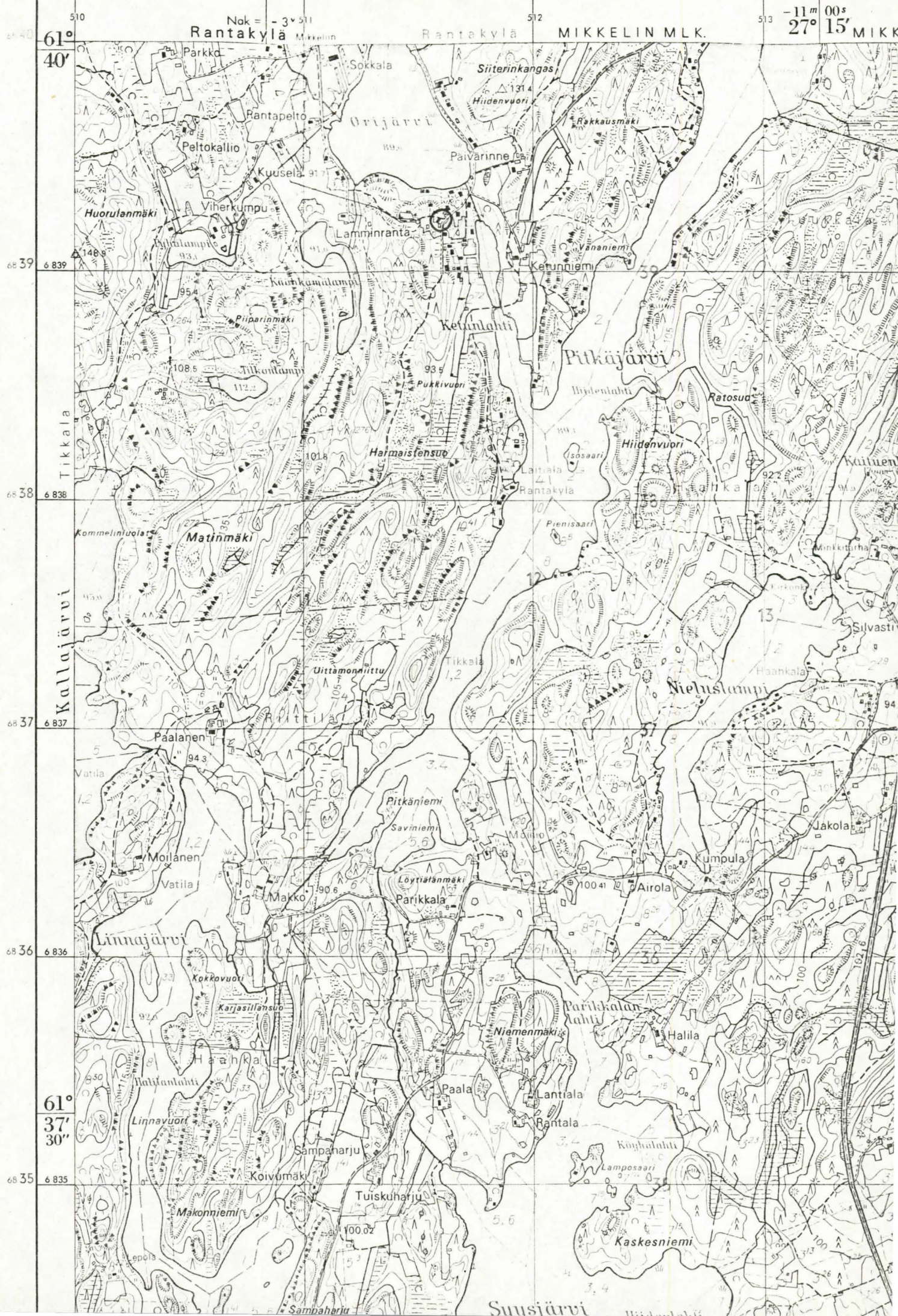
Varmuuden vuoksi tehtiin vielä Partasen tontille kaksi koekuoppaa, vaikkei maasto siellä näyttänytkään lupaavalta. Koekuoppa 10 kaivettiin kanalan aitausten nurkalle isonkiven juureen (k. 32). Kuopassa oli täytemaata 15-20 cm ja sen alla raaka pohjamaa. Koekuoppa 11 kaivettiin lähellä Laitisen tontin rajaa kallion reunan alapuolelle. Kuopassa oli noin puoli metriä kanalan jätettä, jonka alla oli keltaista pohjamaata (k. 29-31).

Koekaivauksessa ei löydetty mitään esihistorialliseen muinaisjäännökseen viittaavaa. Todennäköisesti paikalla on ollut vain yksi polttohautaus, josta esiin neet ovat peräisin. Koekaivauksessa esiin tulleet nokimaaläikät ja nuotionpohja ovat ilmeisesti peräisin myöhemmältä ajalta.

Kaivauksen jälkeen TVL:n Mikkelin piirille ilmoitettiin, että alue on vapaa rauhoituksesta.

Helsingissä 25.7.1975

Leena Söyrinki-Harmo
Leena Söyrinki-Harmo



Orijärvi

89.93

LIITE 1

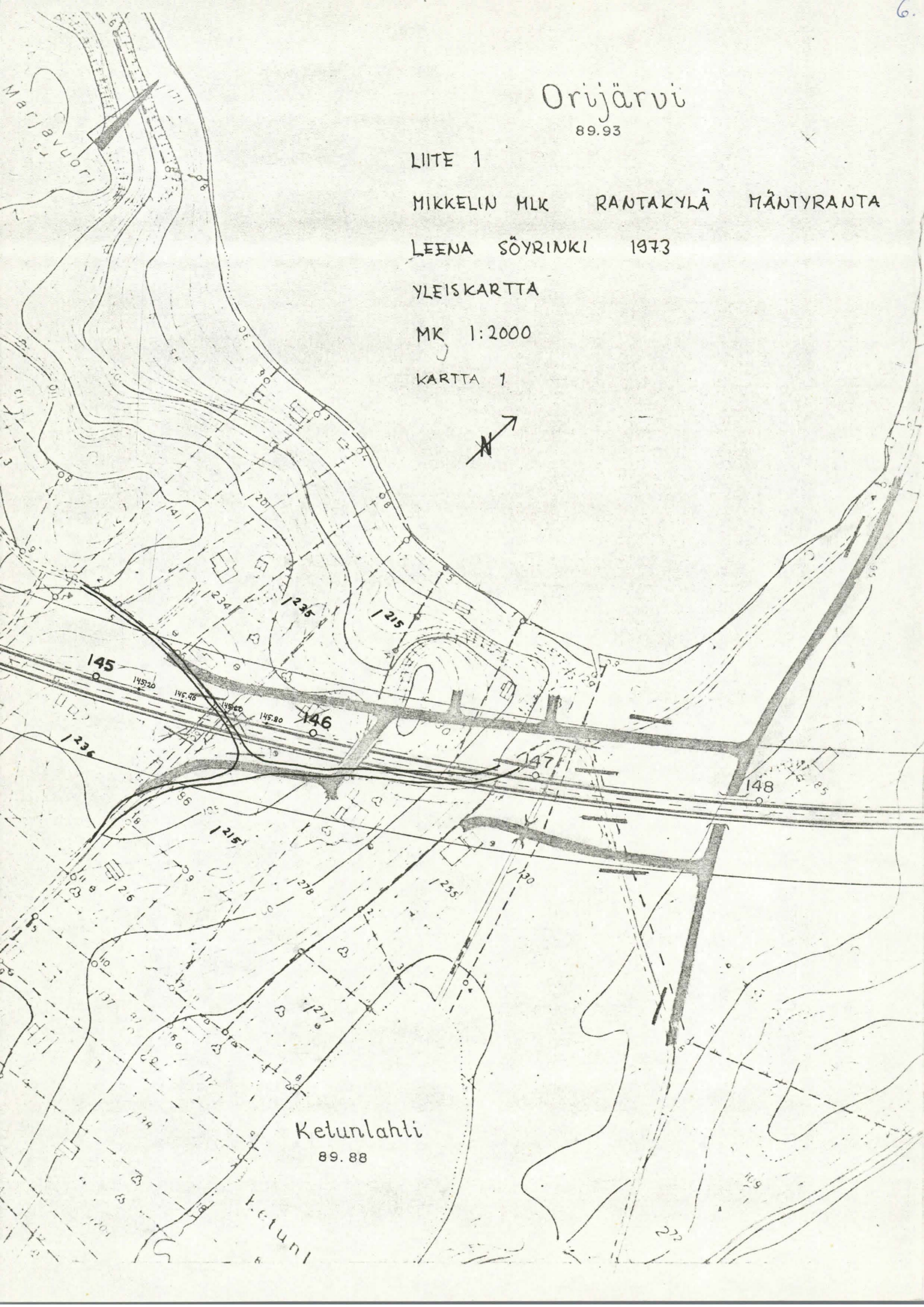
MIKKELIN MLK RANTAKYLÄ MÄNTYRANTA

LEENA SÖYRINKI 1973

YLEISKARTTA

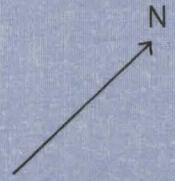
MK 1:2000

KARTTA 1

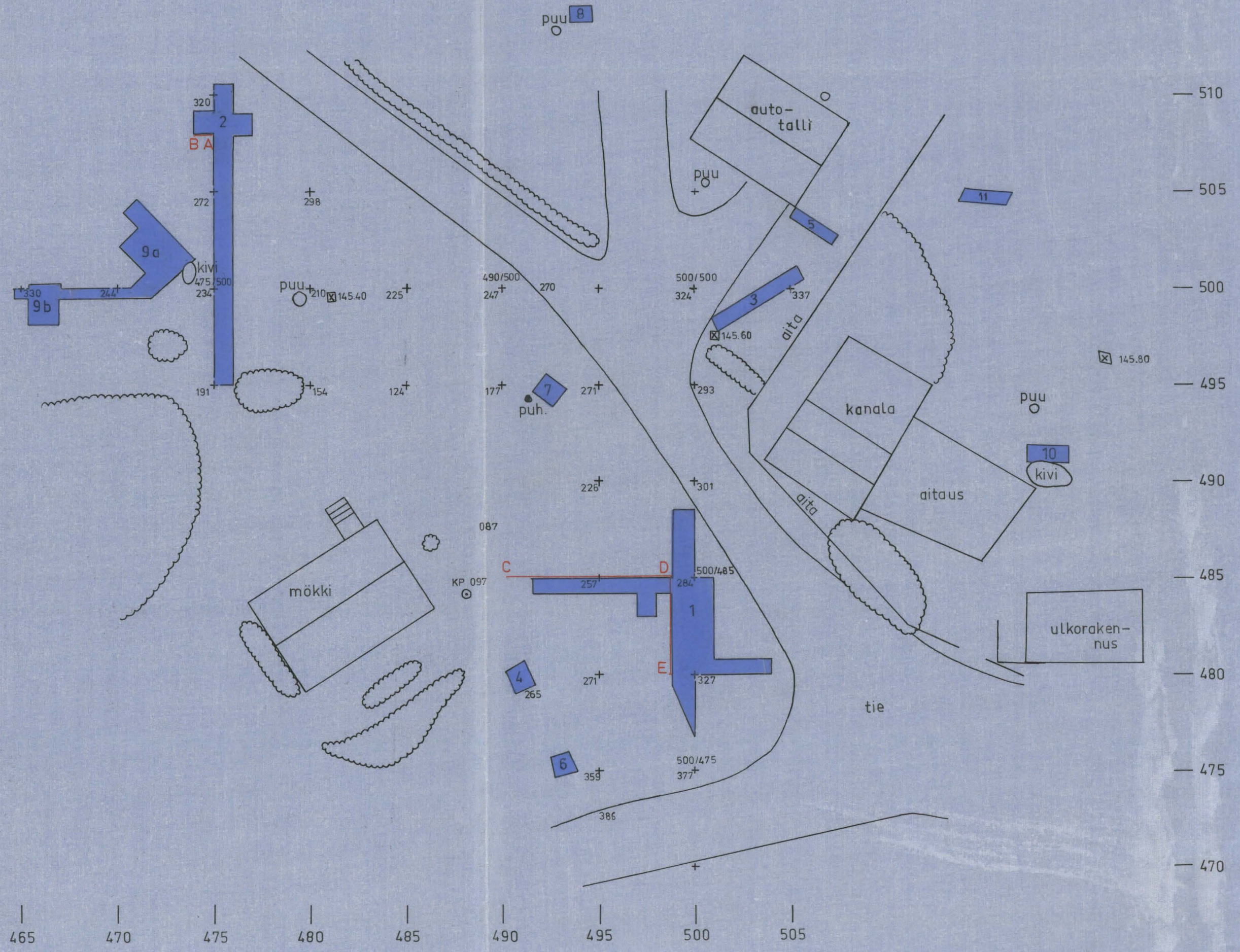


YLEISKARTTA 1:200
KP. 097

PIIRT. LEENA HILTULA
LEENA SÖYRINKI

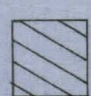
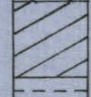
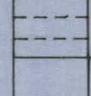
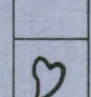



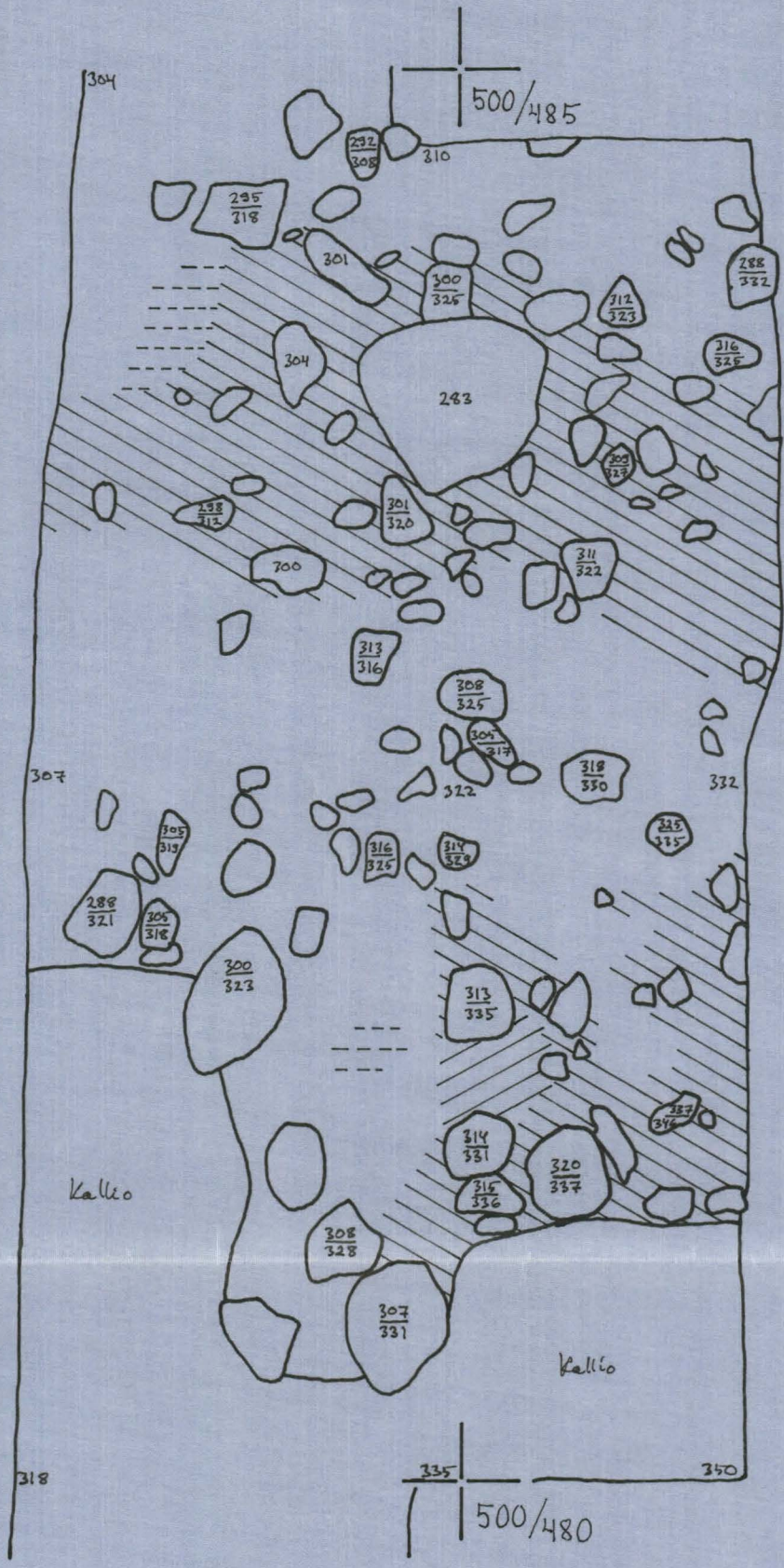
- istutuksia
- uuden tien keskilinjapaalu
- profiili
-



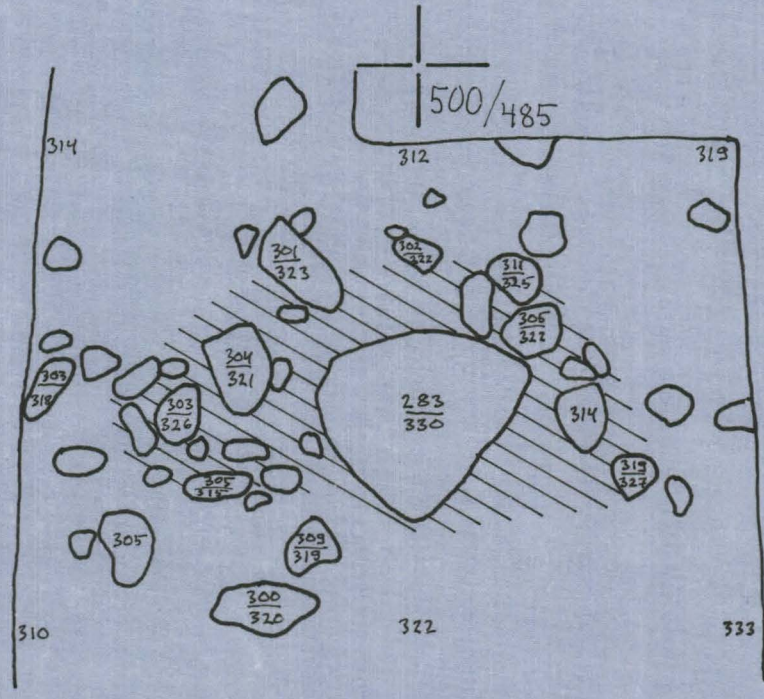
LIITE 3
 MIKKELIN MLK
 RANTAKYLÄ
 MÄNTYRAUTA
 LEENA SÖYRINKI 1973
 KARTTA 1
 KOEJOJA 1, TASOT 1 JA 2
 1:25
 KP 097

PIIRT.
 LEENA HILTULA

-  LIKAMA
-  NOKIMAA
-  HIESU
-  PUHDAS HIEKKA
-  KIVI



TASO 1



TASO 2

MIKKELIN MLK RANTAKYLÄ MÄNTYRANTA LIITE 4

LEENA SÖYRINKI 1973

KARTTA 4

KOEOJA 1, PROFILII KOILLISESTA

1:25

KP 097

PIIRT.

LEENA HILTULA



TURVE

PUHDAS HIEKKA

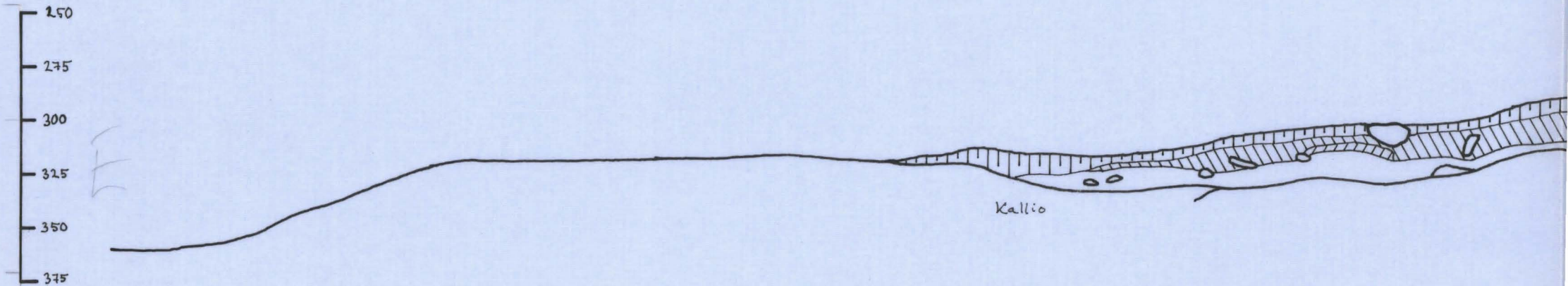
LIKAMA

NOKIMAA

HIESU

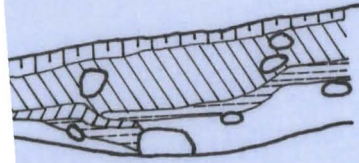
KIVI

1
499/480



I
499/485

D



LIIITE 5

MIKKELIN MLK RANTAKYLÄ MÄNTYRAUTA

PIIRT.

LEENA SÖYRINKI 1973

LEENA HILTULA

KARTTA 5

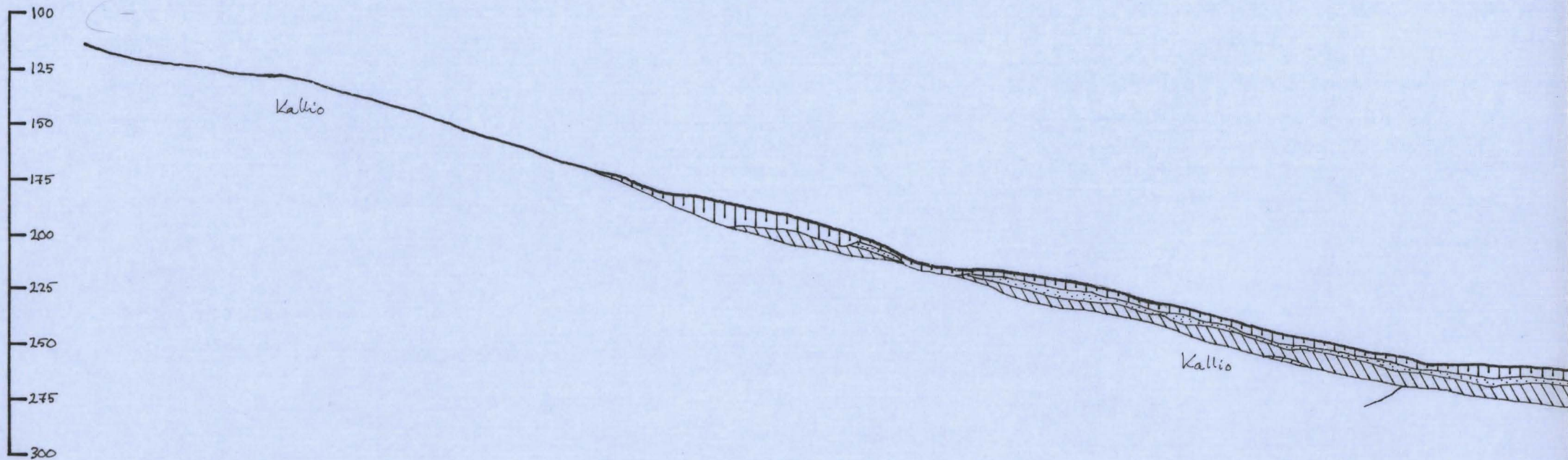
I
490/485

KOEOJA 1, PROFIIILI KAAKOSTA

1:25

I
495/485

KP 097





TURVE

PUHDAS HIEKKA

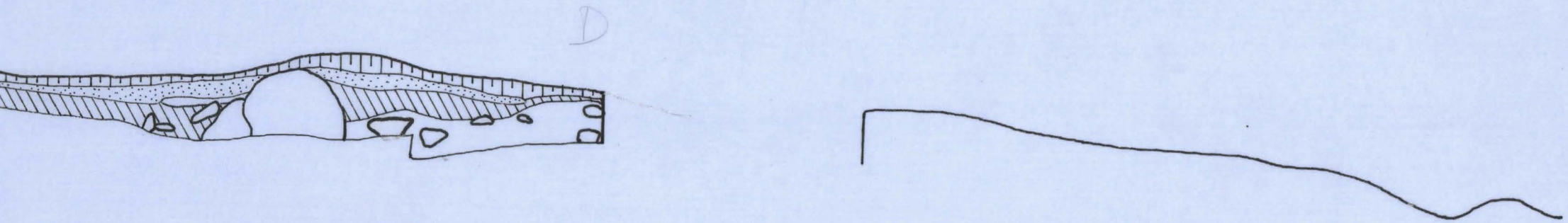
IRTOHIEKKA

LIKAMAA

NOKIMAA

KIVI

1
500/485



5.12

MIKKELIN MLK RANTAKYLÄ MÄNTYRANTA

LIITE 7

LEENA SÖYRINKI 1973

KARTTA 7

KOEKUOPPA 9 a

1:25

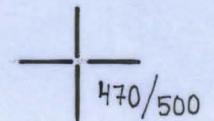
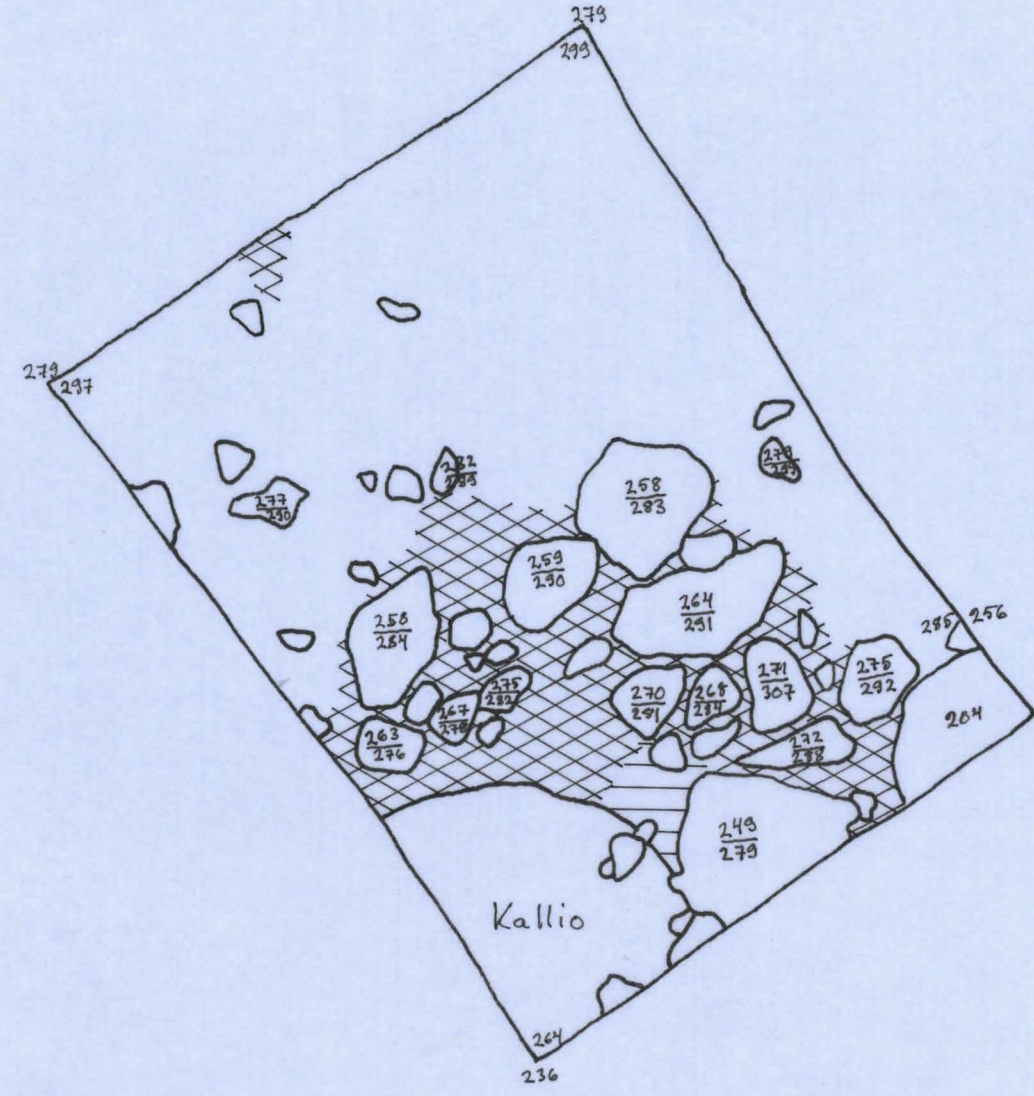
KP 097



PIIRT.

PEKKA URHO

	SAVI
	VAHVA NOKI
	PUHDAS HIEKKA
	KIVI



MIKKELI, RANTAKYLÄ, MÄNTYRANTA 1973

NEGATIIVILUETTELO

40530	}		Näköala Kalliotorpan mäeltä		
40531		k 1	mv	pohjoiseen ja koilliseen	
40532					
40533	}	k 5	mv	Näköala Kalliotorpan mäeltä	
40534				kaakkoon	
40535	}			Näköala Kalliotorpan mäeltä	
40536		k 2	mv	länteen. Koeojaa 2 avataan.	
40537					
40538			mv	Koeojaa 2 avataan.	koillisesta
40539	k 4		mv	Koeojaa 1 kaivetaan.	idästä
40540			mv	Kalliotorpan mäki rinteestä	kaakosta
40541	k 3		mv	Kalliotorppa	koillisesta
40542	k 6		väri	Koeoja 1	etelästä
40543			väri	Koeoja 1	kaakosta
40544	k 7		väri	Tumma läiskä koeojassa 1 paalun 500/485 lähellä.	lounaasta
40545	k 8		väri	Tumma läiskä koeojan 1 SE-päässä paalun 500/480 lähellä.	lounaasta
40546	k 9		väri	Leena Hiltula piirtää koeojan 1 tasoa 1	
40547	k 22		väri	Lasse Marttinen kaivaa koekuoppaa 4	etelästä
40548	k 16		väri	Koeoja 2 taso 1	pohjoisesta
40549			väri	Koeoja 2 taso 1 (paalu 475/510)	idästä
40550	k 17		väri	Koeoja 2 taso 1. Pekka Urho piirtää.	lännestä
40551	k 15		väri	Koeoja 2 taso 1	kaakosta
40552	k 27		väri	Koeoja 3	lounaasta
40553	k 21		mv	Koekuopat 4 ja 6	lännestä
40554	k 23		mv	Koekuoppa 4	kaakosta
40555	k 24		mv	Koekuoppa 4	koillisesta
40556	k 10		mv	Koeojaa 1 kaivetaan.	
40557	k 25		mv	Koekuoppa 6	lännestä
40558	k 26		mv	Koekuoppa 6	pohjoisesta
40559			mv	Koeoja 2 taso 2	koillisesta

TERVAK

40560	k 18	mv	Koeoja 2 taso 2	koillisesta
40561	k 28	mv	Koeojaa 3 täytetään	lounaasta
40562		mv	Koeojaa 3 täytetään	lounaasta
40563		mv	Koeojaa 3 täytetään	lounaasta
40564	k 11	mv	Koeoja 1 taso 2	etelästä
40565		väri	Koeoja 2 taso 3	pohjoisesta
40566	k 19	väri	Koeoja 2 taso 3	pohjoisesta
40567	k 20	väri	Koeoja 2 taso 3	luoteesta
40568	k 33	väri	Koeoja 9 a	lännestä
40569		väri	Koeoja 9 a	lounaasta
40570	k 34	väri	Koeoja 9 a	lännestä
40571		väri	Koekuoppa 11	luoteesta
40572	k 31	väri	Koekuoppa 11	
40573	k 29	väri	Koekuopan 11 sijainti. Takana Laitisen autotalli, edessä reunapaalu 145+80	idästä
40574	k 30	väri	Koekuopan 11 sijainti. Edessä tien reunapaalu ja keskilinjapaalu 145+80	
40575	k 32	väri	Koekuoppa 10	koillisesta
40576	k 14	väri	Koeojan 1 NW-SE-suuntainen lisäoja	kaakosta
40577	k 35	väri	Koeoja 9 a taso 2	lännestä
40578	k 36	väri	Koeoja 9 a tason 2 kivet	etelästä
40579		väri	Koeoja 9 a tason 2 kivet	kaakosta
40580	k 37	väri	Koeoja 9 a tason 2 kivet	etelästä
40581	k 12	väri	Koeojan 1 NE-SW-suuntainen poikkioja	lounaasta
40582	k 13	väri	Koeojan 1 NE-SW-suuntainen poikkioja	etelästä
40583	k 38	mv	Koekuoppa 9 b	etelästä
40584	k 39	mv	Koekuoppa 9 b	pohjoisesta

MIKKELI, RANTAKYLÄ, MÄNTYRANTA 1973

AUTOTALLI 500/500



40530

KANALA



40531

ULKORAKENNUS

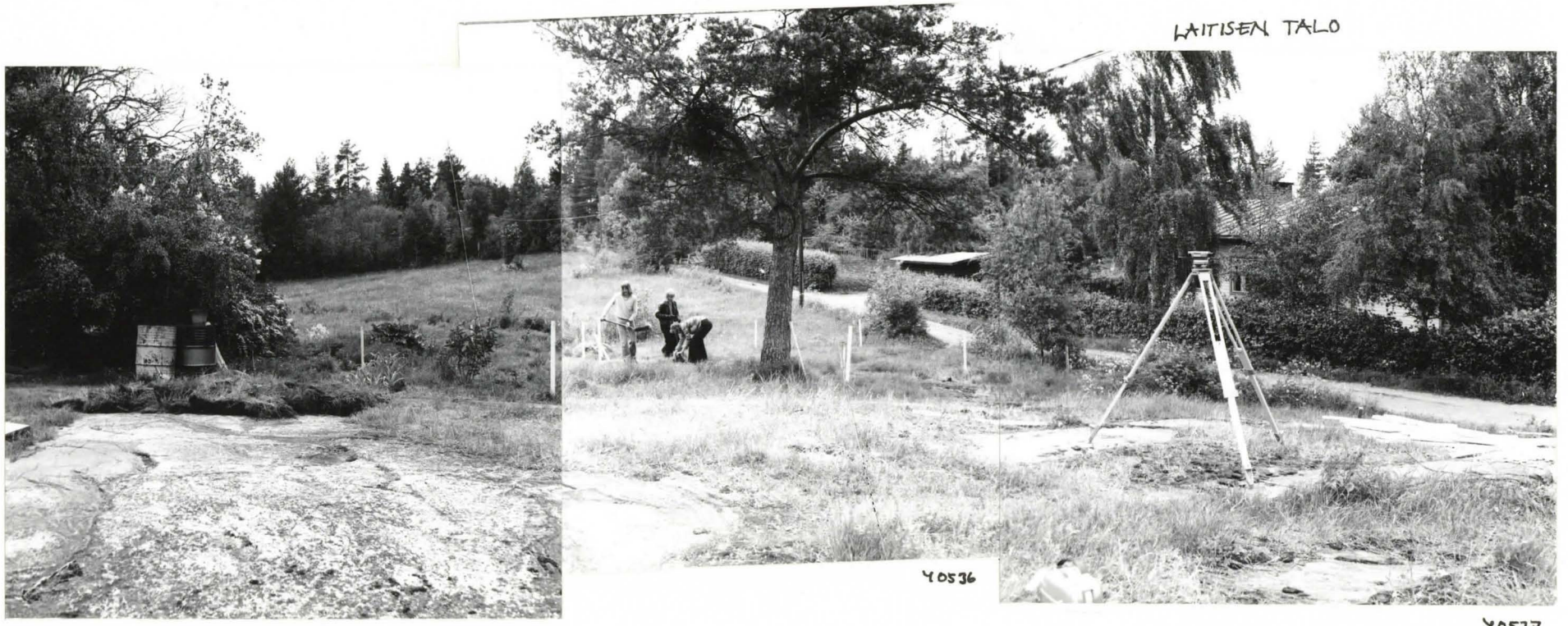
KOEOJA I

40532

KUVA I. NÄKÖALA KALLIOTORPAN MÄELTÄ POHJOISEEN JA KOILLISEEN

MIKKELI, RANTAKYLÄ, MÄNTYRANTA 1973

LAITISEN TALO



40535

40536

40537

KUVA 2. NÄKÖALA KALLIOTORPAN MÄELTÄ LÄNTEEN. KOEOLJAA 2 AVATAAN.

MIKKELI, RANTAKYLÄ, MÄNTYRANTA 1973



40541



40539

KUVA 3. KALLIOTORPPA KOILLISESTA
ETUALALLA KOEJOJA I

KUVA 4. KOEJOJAA I KAIVETAAN. TAKANA
LAITISEN TALO. IDÄSTÄ



40533

40534

KUVA 5. NÄKÖALA KALLIOTORPAN MÄELTÄ KAAKKOON

MIKKELI, RANTAKYLÄ, MÄNTYRANTA 1973



40542

KUVA 6. KOEJOJA I ETELÄSTÄ



40544

KUVA 7. TUMMA LÄISKÄ KOEJOJASSA I
PAALUN 500/485 LÄHELLÄ LOUNAASTA

40545

KUVA 8. TUMMA LÄISKÄ KOEJOJAN I SE-
PÄÄSSÄ PAALUN 500/480 LÄHELLÄ
LOUNAASTA

40596

KUVA 9. LEENA HILTULA PIIRTÄÄ
KOEJOJAN I TASOA I

MIKKELI, RANTAKYLÄ, MÄNTYRANTA 1973



KUVA 10. KOEOJAA 1 KAIVETAAN

40556



KUVA 11. KOEOJA 1 TASO 2 ETELÄSTÄ

40564



KUVA 12. KOEOJA 1 NE-SW-SUUNT. POIKKIOJA

40581



KUVA 13. KOEOJAN 1 NE-SW-SUUNTAISEN POIKKIOJA LÄNNESTÄ.

40582



KUVA 14. KOEOJAN 1 NW-SE-SUUNTAISEN POIKKIOJA KAAKOSTA

40576

MIKKELI, RANTAKYLÄ, MÄNTYRANTA 1973



KUVA 15. KOEJOJA 2 TASO 1 KAAKOSTA 40551



KUVA 16. KOEJOJA 2 TASO 1 POHJOISESTA 40548



KUVA 17. KOEJOJA 2 TASO 1 LÄNNESTÄ 40550



KUVA 18. KOEJOJA 2 TASO 2 KOILLISESTA 40560



KUVA 19. KOEJOJA 2 TASO 3 POHJOISESTA 40566



KUVA 20. KOEJOJA 2 TASO 3 LUOTEESTA 40567

VALOK. L. SÖYRINKI

MIKKELI, RANTAKYLÄ, MÄNTYRANTA 1973



KUVA 21. KOEKUOPAT 4 JA 6 LÄNNESTÄ 40553



KUVA 22. KOEKUOPPA 4 ETELÄSTÄ 40547



KUVA 23. KOEKUOPPA 4 KAAKOSTA 40554



KUVA 24. KOEKUOPPA 4 KOILLISESTA 40555



KUVA 25. KOEKUOPPA 6 LÄNNESTÄ 40557



KUVA 26. KOEKUOPPA 6 POHJOISESTA VALOK. L. SÖYRINKI 40558

MIKKELI, RANTAKYLÄ, MÄNTYRANTA 1973



KUVA 27. KOEDJA 3 LOUNAASTA 40562



KUVA 28. KOEDJAA 3 TÄYTETÄÄN 40561



KUVA 29. KOE KUOPPA II. TAKANA AUTOTALLI 40573



KUVA 30. KOE KUOPPA II. EDESSÄ REUNAPAA LU 15+80 40574



KUVA 31. KOE KUOPPA II 40572



KUVA 32. KOE KUOPPA 10 KOILLISESTA 40575

MIKKELI, RANTAKYLÄ, MÄNTYRANTA 1973



K.33

40568

KUVA 33. KOEJOJA 9a LÄNNESTÄ

KUVA 34. KOEJOJA 9a LÄNNESTÄ

KUVA 35. KOEJOJA 9a TASO 2 LÄNNESTÄ

KUVA 36. KOEJOJA 9a TASON 2 KIVET
ETELÄSTÄKUVA 37. KOEJOJA 9a TASON 2 KIVET
ETELÄSTÄ

K.34

40570



K.35

40577



K.36

40578



K.37

40580

MIKKELI, RANTAKYLÄ, MÄNTYRANTA 1973



KUVA 38. KOEKUOPPA qb ETELÄSTÄ



KUVA 39. KOEKUOPPA qb PÖHJÖI-
SESTA