

KERTOMUS RAUNIOKAIVAUKSISTA MERIKARVIAN
PAPPILAN KYLÄN ALUEELLA VUONNA 1980

Turun yliopiston arkeologian oppiaine suoritti 24. kesäkuuta - 25. heinäkuuta 1980 välisenä aikana kaivaukset Merikarvian Pappilan alueella. Kaivausten kohteena olivat Santakankaan ja Metsätenholan rauniohaudat. Kaivaukset rahoitti Merikarvian kunta ja niitä valvoi professori Unte Salo. Kenttätöitä johti hum.kandidaatti Simo Örmä apunaan fil. ylioppilas Teppo Jönkkäri. Kaivaustyövoimana oli 13 puolipäivätoimista merikarvialaista nuorta.

Kaivauksista tulleet löydöt on luetteloitu Turun yliopiston arkeologian oppiaineen kokoelmiin numerolla 171. Kaivauskertomukseen liittyvät mustavalkoiset valokuvat on luetteloitu numerolla TYA 3381-3441 ja diapositiivit numerolla TYA 59:1-25

JOHDANTO

Merikarvian kunnan alueelta tunnetaan A.Siiriäisen vuonna 1967 tekemän inventoinnin perusteella 83 hautarauniota. Niihin ei ole kuitenkaan koskaan kohdistunut tieteellistä tutkimustoimintaa sillä ainoat esihistoriaaliset, jotka kunnan alueella on suoritettu ennen nyt kyseessä olevia kaivauksia, kohdistuivat raunioryhmään, jota ei myöhemmin ole enää pystytty paikallistamaan. Kyseessä olivat A.M.Tallgrenin vuonna 1912 kartoittamat Tuorilan kylän alueella sijainneet hiidenkiukaat. Niistä Tallgren tutki muutaman, löydöttömäksi osoittautuneen raunion (A.M.Tallgren: Muinaistieteellisiä tietoja Merikarviasta kesällä 1912).

Nyt tutkitut rauniot sijaitsevat Tuorilan-Merikarvian sataman välisen maantien läheisyydessä, sen eteläpuolella. Tuorilasta on matkaa runsaat kaksi kilometriä länsi-luoteeseen ja Merikarvian kirkolta n. neljä kilometriä koilliseen (peruskarttalehti 1231 10 "Tuorila"). Santakankaan raunio on melko tasaisessa, osin suomalaisessa metsämaastossa pienellä kallionpaljastumalla, joka kohoaa vajaan kaksi metriä ympäröivää maastoa korkeammalle. Tästä rauniosta 180 metriä länsilounaaseen, osin kuivatetun suon läpi sijaitsee Metsätenholan raunioryhmä pienehkön kallion laella; kallion päällä olevasta kiveyksestä osa on myös luontaista tai vierinyt pahoin hajotetuista raunioista. Rauniot sijaitsevat kahdesta paikalla olevasta kallionkohoamasta lännempänä olevassa päinvastoin

kuin mitä peruskarttaan on merkitty.

Tutkittujen raunioiden läheisyydessä on myös muita raunioita jotka jäsentyvät saman pronssikautisen rannan läheisyyteen. Ylikylän Marttilan raunio n. 2 km luoteeseen ja Alakylän rauniot parisen kilometriä kaakkoon (Satakunnan kiinteät muinaisjäännökset, Merikarvia 12,21,22,23). Myös Tallgrenin kartoittama suuri Tuorilan raunioryhmä lienee sijainnut melko lähellä nyt tutkittuja raunioita.

TUTKIMUSMENETELMÄ

Kaivausten tarkoituksena oli saada tietoa vähän tutkitun ^{Pohjois-} Satakunnan pronssikaudesta ja sen suhteesta toisaalta Kokemäenjoen suun, toisaalta Pohjanmaan pronssikautisiin kulttuureihin. Tutkittavaksi valitut rauniot edustivat ulkonaisesti erityyppisiä raunioita: Santakankaan raunio hiidenkiuasmaista, kookasta rauniotyyppiä ja Metsätenholan rauniot matalia kivilatomuksia.

Vaaituskiintopisteenä käytettiin TVH:n Tuorilan-Merikarvian välisen maantien oikaisutöissä käyttämää kiintopistettä 34.59, joka oli otettu vaaituskiintopisteestä 34.36 (pk 1231 10, x= 6863 35, y= 531 75). Siitä siirrettiin Santakankaan raunion luo kiintopiste 1, jonka korkeus on 29.53 m, ja Metsätenholan raunioiden luo kiintopiste 2, 31.35 m.

Rauniot puhdistettiin, paalutettiin ja sektoroitettiin. Sektoroitettiin siten, että profiililinja tuli lähelle pohjois-etelä suuntaa koska se ko. tapauksissa oli edustavin profiililinjaksi. Raunioiden kivipeitettä poistettiin sektoreittain kerros kerrokselta, jotta kaikki rakenteelliset erikoispiirteet saataisiin esille. Lopulta jäljelle jäivät ainoastaan havaitut kehärakenteet ja kalliopohjan päällä olevat muut kivet. Raunio dokumentoitiin valokuvien ja karttojen avulla eri kaivausvaiheissa. Kun raunion pohjakivet oli poistettu ja niiden alla ollut maakerros tutkittu, koottiin raunio uudelleen. Tällöin huomioitiin kaivausten aikana esille tulleet näkökohdat - pyrkimyksenä oli, jos mahdollista, palauttaa raunion alkuperäinen ulkonäkö. Tässä tarkoituksessa rauniot koottiin havaittuja reunakehiä myöden.

Kaivauksilta otetut hiilimaanäytteet:

1. Santakankaan raunio, luoteissektori.
 $x = 150, y = -100, z = 233$
2. Metsäitenholan raunio A, koillissektori.
 $x = 25, y = 35, z = 141$
3. Metsäitenholan raunio A, kaakkoissektori.
 $x = -40, y = 110, z = 128$

KAIVAUSTULOKSET

Pappila, Santakangas RNo 10¹
(Satakunnan kiinteät muinaisjännökset,
Merikarvia 19, nimellä Hiidenharju)
Peruskartta 1231 10
x = 6863 35
y = 531 24
z = 30-32 m

Raunion mitat ennen kaivauksia olivat 12.5 x 10 metriä, korkeus 1.25 m. Se ei ollut aivan koskemattomassa tilassa: keskelle oli kaivettu syvä, lähes pohjaan saakka ulottuva kuoppa ja siinä olleet kivet oli heitetty ilmeisesti raunion koillisrinteelle, jossa erottui jonkin verran erilliseltä vaikuttava kivikasautuma. Raunion pintakivet olivat melko suuria, valtaosaltaan n.35-45 x 20-30 senttimetrin kokoisia. Etelä- ja kaakkoisrinteessä näkyi kivissä säännönmukaisuutta, joka tuntui viittaavan jonkinlaisen kehäkiveyksen olemassaoloon. Täältä kohdin raunio vaikutti myös koskemattomalta.

Raunio sektoroititiin siten, että A-O-B -linja, joka oli myös profiililinja, kulki keskustan kuopan läpi ja poikkesi pohjois-etelä -suunnasta 12 astetta länteen. Pinnan puhdistamisen ja piirtämisen jälkeen poistettiin sektoreittain yksi kivikerros, jolloin lounaissektorissa alkoi paljastua suuria kiviä, jotka toisen kivikerroksen poistamisen jälkeen paljastuivat kehäkiviksi. Nämä kehäkivet olivat melko tasasuuruisia, kooltaan n.50-70 x 40 x 20-30 cm, ja ne sijaitsivat kalliota vasten; niiden lukumäärä lounaissektorissa oli 11-13 ja kehä tuntui jatkuvan kaakkoissektorin puolelle. Myös luoteissektorissa, jossa pintakivet olivat selvästi pienempiä kuin muissa sektoreissa, muutamat suuret kivet jatkoivat lounaissektorin kehää. Sen sijaan koillissektorissa ei kahden kivikerroksen poistamisen jälkeen näkynyt mitään merkkejä rakenteista. Kaakkoissektorissa kehä muodostui päällekkäisistä, pitkänomaisista kivistä, jotka jäsentyivät säännölliseksi, muurimaiseksi latomukseksi. Siinä oli kiviä päällekkäin kolme, osin neljäkin kerrosta (kts. kuvat 3404-07 ja 3412-13). Vastaavanlaista latomusta ei voinut havaita raunion muissa sektoreissa mutta lounais- ja luoteissektorien suuret pohjakivet jatkoivat samaa kehää. Tämän kehän keskipisteeksi näytti muodostuvan piste n. 50 cm sektorien keskipisteestä etelään, jolloin kehän säde oli 3.5-4.5 metriä. Koska kehän sisäpuolelta ei kivissä enää havaittu mitään säännöllisyyttä on havaittu kehä tulkittav

reunakehäksi, jolloin raunion alkuperäisiksi mitoiksi saadaan 9.2 x 8.0 metriä.

Raunion pohjasta, osaksi pohjakivien alla olleesta täyte-
maasta löytyi palanutta luuta ja luunsiruja neljältä eri luu-
alueelta 90 x 105 cm:n laajuiselta alalta raunion oletetun
keskipisteen läheisyydestä. Luualueiden absoluuttiset korkeudet
olivat 30.40 - 30.51 m ymp. Luualueiden yhteydessä oli myös
hiilimaata. Raunion pohjalta paljastui melko syvä kallion-
syvennys, josta ei kuitenkaan löytynyt mitään merkkejä ihmisen
toiminnasta.

Raunio koottiin uudelleen reunakehää myöten, jolloin siitä
tuli alaltaan suppeampi mutta korkeampi raunio kuin mitä se oli
ollut ennen kaivausten alkua.

Pappila, Metsätenhola RNo 10⁵
(Satakunnan kiinteät muinaisjäännökset,
Merikarvia 20)
Peruskartta 1231 10
x = 6863 28
y = 531 07
z = 31-32.5 m (raunio A)
31.5-32 m (raunio B)

Inventointitietojen mukaan Metsätenholan pohjois-etelä -suun-
taisella kallionpaljastumalla on kolme pahoin hajotettua
rauniota. Niistä ainoastaan yksi, Metsätenholan A-raunio oli
enää selvästi erotettavissa; muita raunioita oli kalliolla
vaikea tunnistaa. Koemielessä kaivettiin A-raunion länsipuolel-
la kiveys, jota kutsutaan B-raunioksi. Siitä pohjoiseen oli myös
matalaa kiveystä, jonka päälle paikkakuntalaiset olivat raken-
taneet kiviymyrän (kuva 3441). Tämä kiveys jätettiin tutkimatta.
Merikarvialaisten kertoman mukaan mm. näistä raunioista olisi
viety kiviä Tuorilan-Merikarvian sataman maantien rakennus-
töiden yhteydessä.

Metsätenholan A-raunio

Kallion kaakkoisreunaan sektoroititiin 12 x 12 metrin suuruinen
ala siten, että A-O-B -linja oli pohjois-etelä -suuntainen.
Kun tältä alalta poistettiin turve paljastui rajoiltaan jonkin
verran epämääräinen, vain 40 cm korkea raunio. Se oli tehty
melko harvaan ladotuista keskikokoisista kivistä, joista osa
oli valunut raunion eteläpäässä olevaan syvennykseen, osa taas
kallion itärinnettä alas. Raunion alkuperäisiksi mitoiksi

arvioitiin 6-7 x 5-6 metriä, muodoltaan se on ilmeisesti ollut pyöreä. Kiviä oli rauniossa ainoastaan 1-2 kerrosta. Keskellä rauniota oli kivetön soramaa-alue.

Raunio paljastui olevan struktuuriton; lounaissektorissa muutamat kivet tosin järjestyivät kehämäisesti mutta ilmeisesti kyseessä oli luontainen ilmiö. Heti turpeen alta löytyi runsaasti hiillipitoista maata, joka kuitenkin suurella todennäköisyydellä on metsäpalon tai ihmisen myöhäisen toiminnan seurausta.

Palaneita luita löytyi melko laajalta alueelta raunion keskustan ympäristöstä. Luualueet 1 ja 2 olivat soransekaisessa, osin myös hiiltä sisältävässä maassa aivan kalliopinnan päällä. Luualue 3, josta tuli luuta määrällisesti eniten, sijaitsi 85 x 10 cm:n yhtenäisellä alalla lounaissektorissa; luualue 4 on ilmeisesti sen jatko luoteissektorissa. Luualueiden absoluuttiset korkeudet olivat 31.97-32.04 m ymp.

Kaivausten jälkeen raunio koottiin uudelleen hieman korkeammaksi ja säännöllisemmäksi muodoltaan kuin mitä se oli ollut ennen kaivauksia.

Metsätenholan B-raunio

Edellisen raunion länsipuolelle paalutettiin 12 x 8 metrin suuruinen ala siten että sen itäreuna oli sama kuin A-rauniota varten paalutetun kaivausalueen länsireuna. Kaivausalue sijaitsi siten, että sen länsi-itä -suuntainen linja (C-O-D) ylitti pitkänmallisen, n.7-8 x 3-4 metrin suuruisen matalan kiveyksen. Tästä pitkänmallisesta kiveyksestä pohjoiseen, kaivausalueen luoteissektorissa oli myös matalaa kiveystä.


Turpeen poistamisen jälkeen havaittiin rauniossa olevan kiviä vain 1-2 kerrosta eikä niissä voitu havaita mitään säännönmukaisuuksia. Turpeen alla oli melko vahva myöhäinen hiilikerros. Kivien välissä ja niiden alla oli sorapitoista maata, josta ei löytynyt mitään ihmisen toimintaan viittaavaa. Luoteissektorin harva kiveys, joka jatkuu myös kaivausalueen ulkopuolelle, vaikuttaa luontaiselta. Toinen mahdollisuus on, että sen kivet ovat vierineet mäellä olleista raunioista.

Kaivausten jälkeen kivet koottiin takaisin matalaksi röykkiöksi.

Turussa, 17.päivänä syyskuuta 1980

kaivaus-
kertomuksen tarkastaja


Unto Salo


Simo Örmä
kaivausten johtaja

LUETTELO MERIKARVIAN PAPPILAN KAIVAUKSILTA OTETUISTA
MUSTAVALKOISISTA VALOKUVANEGATIIVEISTA

Turun yliopiston arkeologian
laitoksen valokuvaluettelo (TYA)

- TYA 3381. Santakangas. Tuorilan-Merikarvian maantieltä
kuvattuna. Kuvattu pohjoisesta.
3382. Santakangas. Kuvattu pohjoisesta.
3383. Santakangas. Kuvattu idästä.
3384. Santakangas. Kuvattu n. etelästä.
3385. Santakangas, paalutettuna. Kuvattu kaakosta (puusta).
3386. Santakangas, keskellä ollut kuoppa. Kuvattu lounaasta.
3387. Santakangas. Kaakkoissektorin kiveystä, kaakosta.
3388. Santakangas. Kaakkoissektoria. Kuvattu n. etelästä.
-89.
3390. Santakangas, paalutettuna. Kuvattu länsi-lounaasta.
3391. Santakangas ja sen ympäristöä. Kuvattu lounaasta.
3392. Santakangas, luoteissektori puhdistettuna. Kuvattu
länsi-luoteesta.
- 3393-
94. Santakangas, koillissektoria puhdistetaan. Vas. Timo ja
Tapio Rantaneva, Pirkko Vanhatalo. Kuvattu lännestä.
3395. Santakangas, kaakkoissektori. Kuvattu idästä.
3396. Santakangas, kaakkoissektorin kiveystä, kaakosta.
3397. Santakangas, keskellä ollut kuoppa puhdistettuna.
Kuvattu koillisesta.
3398. Santakangas, puhdistettuna. Kuvattu etelä-lounaasta.
- 3399-
3400. Santakangas, lounaissektori: yksi kerros kiviä
poistettu. Kuvattu lounaasta.
3401. Santakangas, lounaissektori; kaksi kerrosta kiviä
poistettu, kehäkivet näkyvissä. Vas. A. Latva, M. Alitalo,
T. Jönkkäri, A. Heino, P. Vanhatalo, H. Varjolampi. Lännestä.
- 3402-
03. Santakangas, lounaissektorin reunakehää. Kuvattu kaakosta.
3404. Santakangas, kaakkoissektorin kehä paljastumassa.
Kuvattu etelä-kaakosta.
3405. Santakangas, kaakkoissektorin kehää. Kuvattu kaakosta.
3406. Santakangas, kaakkoissektorin kehää. Vas. T. Jönkkäri,

- M. Ojala, H.Varjolampi, A.Latva.Kuvattu lounaasta.
3407. Santakangas, lounais- ja kaakkoissektorien kehää.Länsi-lounaasta kuvattuna.
3408. Santakangas, luoteissektori, yksi kerros kiviä poistettu. Kuvattu lännestä.
3409. Santakangas, luoteissektori, pohjakivet.Kuvattu lounaasta.
3410. Santakangas, koillissektori, pohjakivet.Kuvattu etelästä.
3411. Santakangas, koillissektori, pohjakiviä.Kuvattu pohjoisesta.
3412. Santakangas. Näkyvissä kaakkoissektorin kehä, profiili purkamaton. Kuvattu kaakosta.
3413. Santakangas. Kuten edellä, profiili purettu. Kuvattu kaakosta.
3414. Santakangas, raunion pohjalla ollut kallionsyvennys. Kuvattu etelästä.
3415. Santakangas. Raunio ~~ena~~ uudelleen koottuna.Kuvattu kaakosta.
3416. Metsätenhola A. Kuvattu lounaasta.
3417. Metsätenhola A. Kuvattu etelä-lounaasta.
3418. Metsätenholan raunioryhmä, etualalla raunio A paalutettuna. Kuvattu koillisesta.
3419. Metsätenhola A paalutettuna. Kuvattu koillisesta.
3420. Metsätenhola A paalutettuna. Kuvattu pohjoisesta.
3421. Metsätenhola A, pinta puhdistettu. Vas.M.Ojala,A.Latva, H.Varjolampi. Kuvattu lounaasta.
3422. Metsätenhola A, lounaissektoria puhdistettuna.Kuvattu kaakosta.
3423. Metsätenhola A, luoteissektoria puhdistettuna.Kuvattu kaakosta.
3424. Metsätenhola A, luoteissektorin pohjoispää.Kuvattu kaakosta.
3425. Metsätenhola A, kaakkoissektorin kiveystä. Kuvattu idästä.
3426. Metsätenhola A, koillissektori puhdistettuna.Kuvattu etelästä.
3427. Metsätenhola A, lounaissektori:pohjakivet näkyvissä. Kuvattu lounaasta.
3428. Metsätenhola A, luoteissektori:pohjakivet näkyvissä. Kuvattu lännestä.
3429. Metsätenhola A, koillissektori: pohjakivet näkyvissä. Kuvattu pohjoisesta.
3430. Metsätenhola A, kaakkoissektori: pohjakivet näkyvissä. Kuvattu kaakosta.
3431. Metsätenhola A uudelleenkoottuna. Kuvattu lounaasta.
3432. Metsätenhola B. Kuvattu koillisesta.
3433. Metsätenhola B, paalutettuna. Kuvattu koillisesta.
3434. Metsätenhola B, turve poistettu. Kuvattu pohjoisesta.
3435. Metsätenhola B, turve poistettu. Kuvattu kaakosta.
3436. Metsätenhola B. Kuvattu lähes pohjoisesta.

3437. Metsätenhola B. Kuvattu lännestä.
3438. Metsätenhola B. Lounaissektori, kuvattu idästä.
3439. Metsätenhola B. Lounaissektorin pohjaa kaivetaan, vas.
Timo ja Tapio Rantanen, T.Jönkkäri. Kuvattu idästä.
3440. Metsätenhola B uudelleenkoottuna. Kuvattu kaakosta.
3441. Metsätenholan kalliolla ollut kivikehä ("Metsätenhola C").
Kuvattu idästä.

LUETTELO MERIKARVIAN PAPPILAN KAIVAUKSILTA 1980
OTETUISTA DIAPOSITIIVEISTÄ

- TYA 59:1. Santakangas, ennen kaivauksia. Kuvattu kaakosta.
2. Santakangas, ennen kaivauksia. Kuvattu etelästä.
3. Santakangas, ennen kaivauksia. Kuvattu lounaasta.
4. Santakangas, kaakkoisrinnettä. Kuvattu kaakosta.
5. Santakangas, koillissektoria puhdistettuna. Vas.
T.Jönkkäri, H.Varjolampi. Kuvattu koillisesta.
6. Santakangas, paalutettuna. Kuvattu etelästä.
7. Kuten edellinen.
8. Santakangas, kaakkoissektorin kehää, kuvattuna
raunion sisäpuolelta, luoteesta.
9. Santakangas, raunio kaivettu pohjaan, lounais- ja
kaakkoissektorit. Kuvattu lännestä.
10. Santakangas, yksityiskohta kaakkoissektorin kehästä.
Kuvattu idästä.
11. Santakangas, kehärakennelmia. Kuvattu idästä.
12. Santakangas, kuvattu puusta, kaakosta.
13. Santakangas, kaakkois- ja lounaissektorien reunaa,
kuvattu etelä-lounaasta.
14. Santakangas, työkuva. Teppo Jönkkäri. Kuvattu etelästä
15. Santakangas, raunio uudelleen koottuna. Kuvattu
kaakosta.
16. Metsätenhola, yleiskuva kalliosta. Kuvattu koillisesta
17. Metsätenhola A, ennen kaivauksia. Kuvattu lounaasta.
18. Metsätenhola A, puhdistettuna. Vas. P. Vanhatalo,
M. Ojala, A. Latva. Kuvattu lounaasta.
19. Metsätenhola A, kaivettu pohjaan asti. Vas. P. Vanhatalo,
R. Näsi. Kuvattu pohjoisesta.
20. Metsätenhola A, kaivettu pohjaan asti. Kuvassa Pirkko
Vanhatalo. Kuvattu koillisesta.
21. Metsätenhola B, ennen kaivauksia. Kuvattu luoteesta.
22. Kuten edellinen.
23. Metsätenhola B, paalutettuna. Kuvattu itä-kaakosta.
24. Metsätenhola B, puhdistettuna. Vas. R. Näsi, K. Österman,
E. Luotonen, T. Jönkkäri. Kuvattu kaakosta.
25. Metsätenholan kalliolla ollut kivikehä (nk. Metsätenhola
C). Kuvattu lounaasta.

MERIKARVIA, PAPPILA 1980

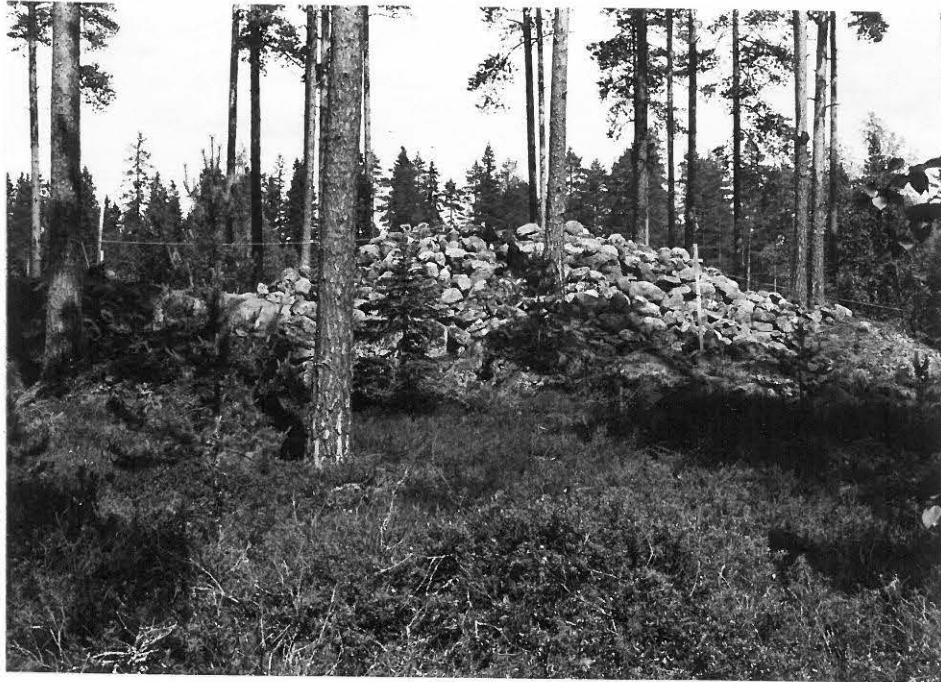


TYA 3381. SANTAKANKAAN RAUNIO
KUVATTUNA TUORILAN - MERIKARVIAN SATAMAN
VÄLISELTÄ MAANTIETÄ. KUV. PÖHJOISESTÄ.



TYA 3382. SANTAKANKAAN RAUNIO
ENNEN TÖIDEN ALKAMISTA. KUVATTU
PÖHJOISESTÄ.

MERIKARVIA, PAPPILA 1980



TYA 3398. SANTAKANKAAN RAUNIO:
RAUNIO PUHDISTETTUNA. KUVATTUNA
ETELÄ-LOUNAASTA.



TYA 3390. SANTAKANKAAN RAUNIO
PAALUTETTUNA. KUVATTU LÄNSI-LOUNAASTA.

MERIKARVIA, PAPPILA 1980



TYA 3389. SANTAKANGAS: KAAKKOIS-
SEKTORIA, REUNAKEMÄÄ NÄKYVISSÄ.
KUVATTU N. ETELÄSTÄ.



TYA 3401. SANTAKANGAS: LOUNAISSEKTORI,
KAKSI KERROSTA KIVIÄ POISTETTU. ETUALALLA
KEMÄKIVIÄ. KUVATTU LÄNNESTÄ.

MERIKARVIA, PAPPILA 1980



TYA JY02 - JY03. SANTAKANGAS:
LONNAINSEKTORIN KEHÄKIÄ.
KUVATTU KAAKOSTA.

MERIKARVIA, PAPPILA 1980

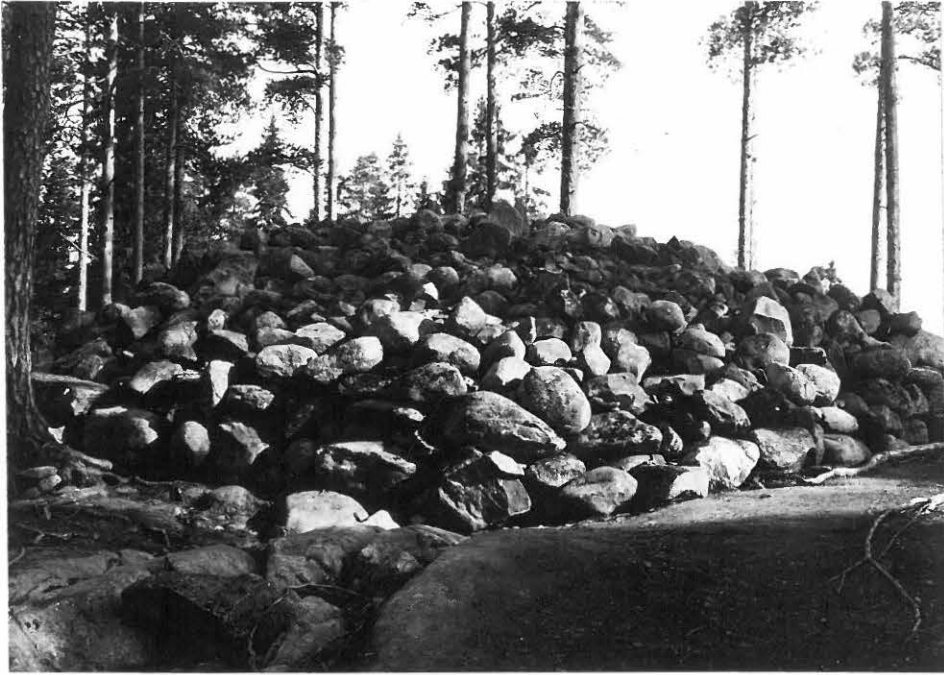


TYA 3406. SANTAKANGAS: KAAKKOIS-
SEKTORIN KEHÄÄ. KUVAATTU LÖUNAUSTA.



TYA 3412. SANTAKANGAS: NÄKYVISSÄ
KAAKKOISSEKTORIN KEHÄ - PROFIILI PURKAMATTOMANA.
KUVAATTU KAAKOSTA.

MERIKARVIA, PAPPILA 1980



TYA 3415. JANTAKANKAAN RAUNIO
ENNALLISTETTUNA. KUVATTU KAAKOSTA.



TYA 3418. METSÄTENHOLAN RAUNIO-
RYHMÄ, ETUALALLA RAUNIO A PAALUTETTUNA.
KUVATTU KOILLISESTA.

MERIKARVIA, PAPPILA 1980



TYA 3421. METSÄTENHOLAN A-RAUNIO.
PÄINTÄ PUHDISTETTU. KUVATTU LÖUNASTA.



TYA 3430. METSÄTENHOLAN A-RAUNIO.
POHJAKIVET NÄKYVISSÄ, KUVATTU KATKOSTA.

MERIKARVIA, PAPPILA 1980



TYA 3432. METSÄTENHOLAN
B-RAUNIO ENNEN KAIVAUKSLA-
KUVATTU KOILLISESTA.



TYA 3435. METSÄTENHOLAN
B-RAUNIO, TURVE POISTETTUNA.
KUVATTU KAAKOSTA.

MERIKARVIA,

Mk 1:50

Pappila,

Kp 186

Metsätenhola

1980

Raunio B

Linjat ja pintaprofiilit

Pohjaprofiili C - D



A

217 197 185 184 182 174 161 159 142 144 134 138 130 142 145 142

205

151
145

205

131
136

198

143
136

198

156
136

194

131
145

197

155
153

200

152
151

204

149
148

194

145
144

144



C

194
204
216
228
231
238
262
243
245
247
253
243

202
204
186
194
187
167
173
158
136
138
148
137
138
132
129

145
144
144
137
147
132
143

B

239
227
242
234
243
235
165
154
149
188
211
133
127
127
128

137
133
118
152
155
154
149
149
150
153
157
163
168
155
156

D

C




230
223
214
207
199
194
192
193
184
187
188
183
169
164
161
158
158

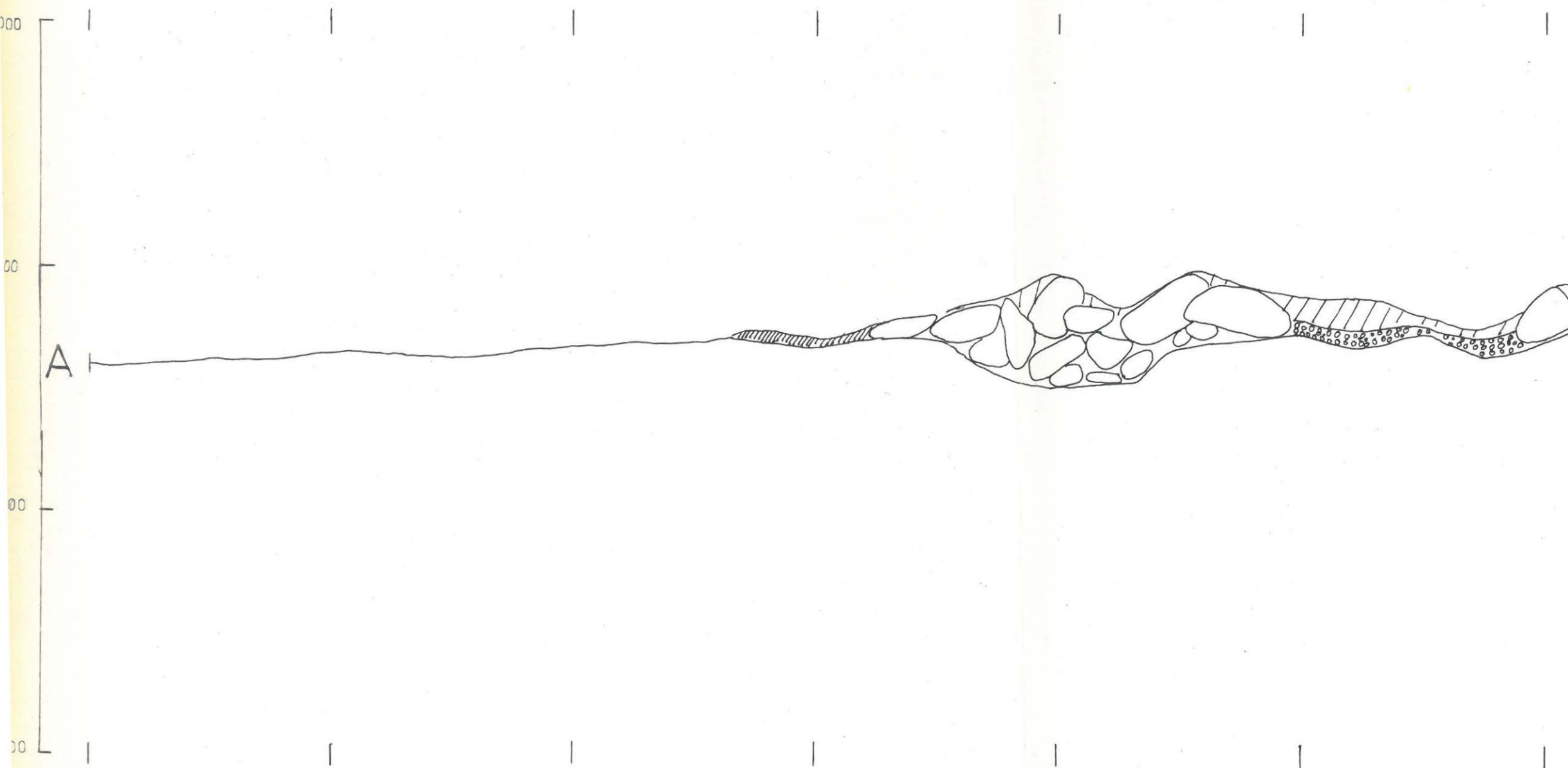
158
153
153
152
152
149
151
148
152
165
165
181
177
181
185
196
178

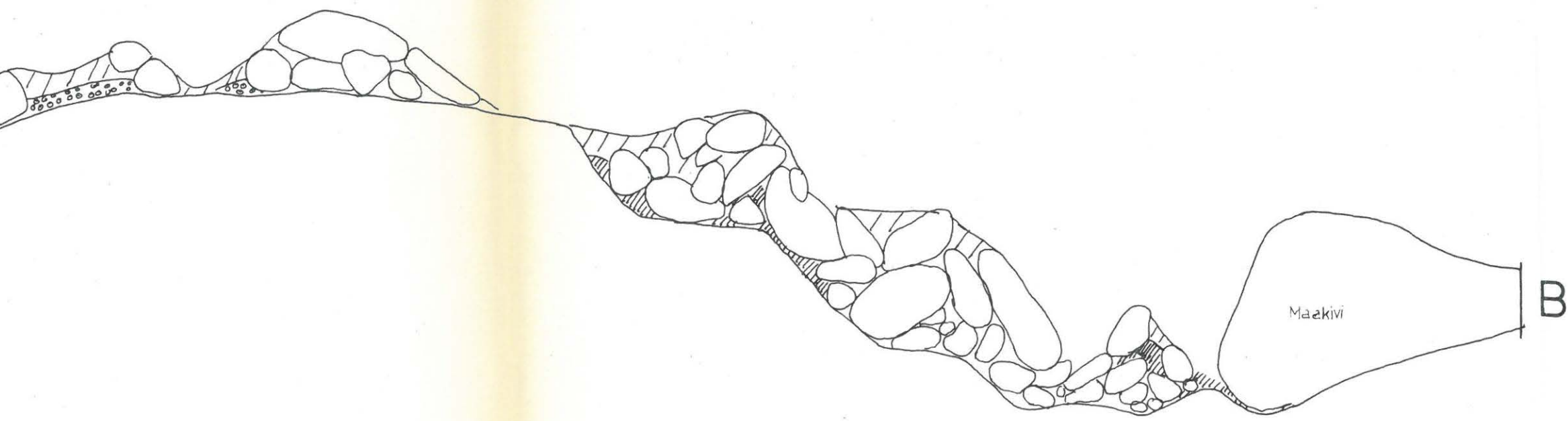
D

MERIKARVIA
Pappila
Metsätenhola
Raunio A
Profiili A - B

Mk 1:20
Kp 186
1980

 Turve
 Hiilipitoinen maa
 Sora





MERIKARVIA

Pappila


Santakangas

Profiili A - B

Mk 1:20

Kp 306

1980

 Turve

 Savi

