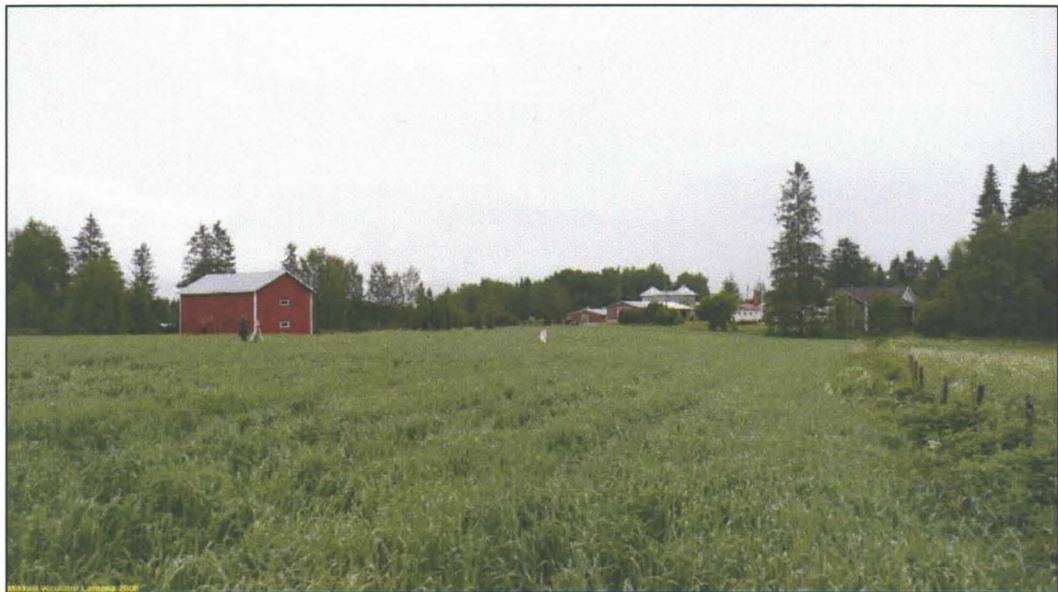


Mikkeli
Visulahti Lampila-Juoneennurmi-
Heikkala alueen
muinaisjäännöskartoitus
2008.



Timo Jussila, Hannu Poutiainen, Tapani Rostedt



Kustantaja: Fingrid Oyj

Sisältö:

Perustiedot	2
Kartoitus	3
Kartat	4
Kartta: Visulahti-Lampila, havainnot ja tulkinta, 1 : 5 000	5
Ilmakuva: Visulahti-Lampila, havainnot ja tulkinta	6
Ilmakuva: N-osa, Visulahti-Lampila, havainnot ja tulkinta 1 : 2 500....	7
Ilmakuva: S-osa, Visulahti-Lampila, havainnot ja tulkinta 1 : 2 500....	8
Kartta tutkitut alueet	9
Ilmakuva tutkitut alueet.....	10
Pitäjänkartta 1750-luvulta	11
Tulkittu pitäjänkartta 1750-luvulta	12
Karttaote Lehtisen 1989 kaivauksen yleiskartasta	13
Poutiaisen yleiskartta 1994	13
Muinaisjäännöspaikat	14
MIKKELI HEIKKALA.....	14
MIKKELI JUONEENNURMI 1.....	15
MIKKELI JUONEENNURMI 2.....	15
MIKKELI JUONEENNURMI 3.....	16
MIKKELI TERTTI W	16
MIKKELI LAMPILA 1	18
MIKKELI LAMPILA 2	20
MIKKELI LAMPILA 3	21
MIKKELI LAMPILA 4	22
MIKKELI LAMPILA 5	23
MIKKELI LAMPILA 6	24
MIKKELI LAMPILA 7	25
MIKKELI LAMPILA 8	26
MIKKELI LAMPILA 9	26
MIKKELI LAMPILA 10	27
MIKKELI LAMPILA 11	28
MIKKELI LAMPILA 12	28
MIKKELI LAMPILA 13	29
Lampila A	29
Lampila B	29
Lampila C	29
Lampila D	29
Muinaisjäännösrekisterin rajaukset	30
Ehdotus	31

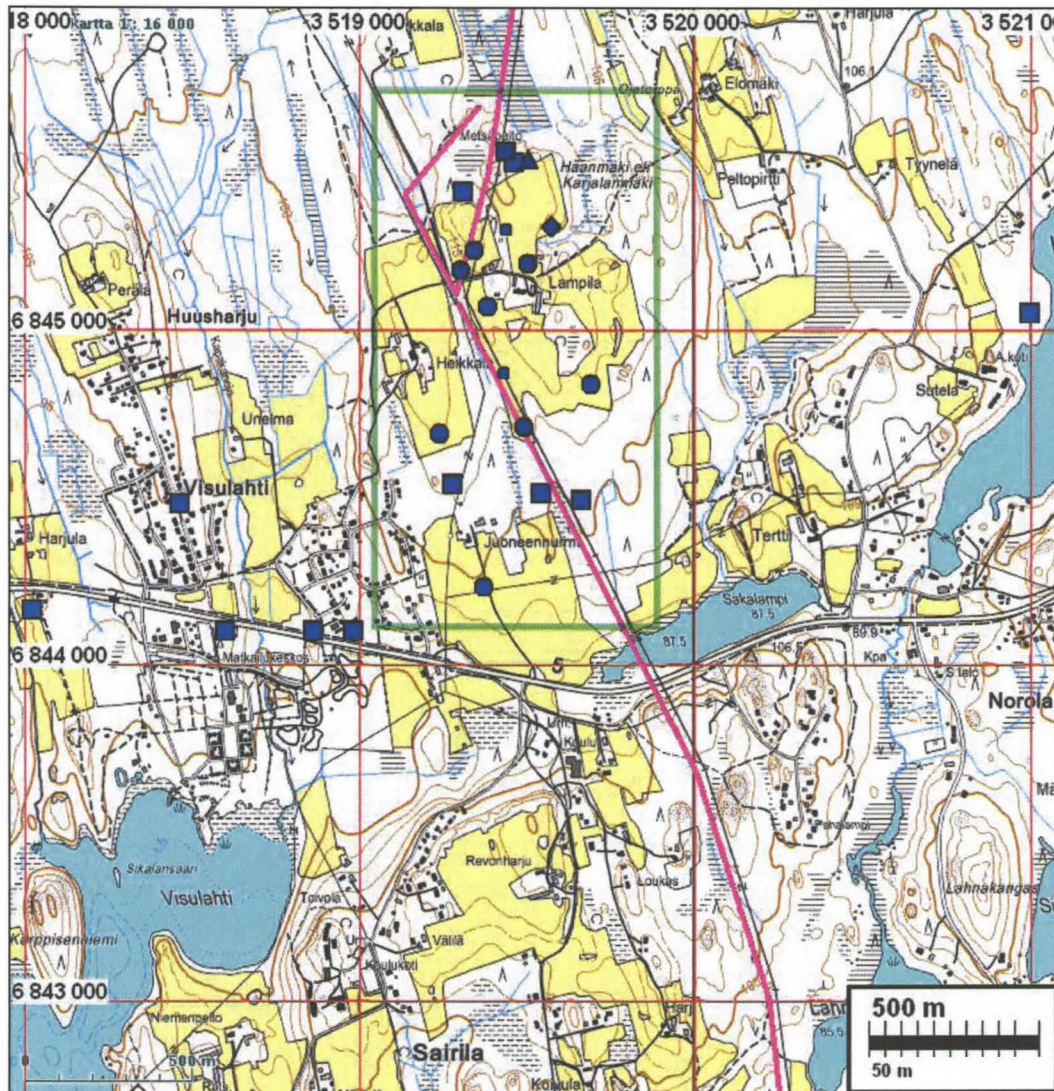
Kansikuva: Näkymä voimajohtolinjalta kohti Lampilan päärakennusta, kaakkoon.

Perustiedot

- Alue:* Voimajohtolinjan alue ja liepeet Mikkelin Visulahdessa, pääosin Lampilan talon mailla, mutta osin myös Heikkalan, Juoneennurmen ja Tertin mailla. Uusi voimajohtolinja on suunniteltu entisen viereen.
- Tarkoitus:* Pyrkä selvittämään alueen voimajohtolinjan läheisyydessä olevien muinaijäännösalueiden rajaus voimajohtolinjan suuntaan, sekä tutkia onko muualla linjalla muinaijäännöksiä.
- Työaika:* Kenttätyöaika: 9.-16.6.2008.

Kartat

Yleiskartta Visulahden alueesta



Muinaisjäännösalueiden keskipisteet merkitty symbolein. Inventoitu voimajohtolinja sinipunainen viiva. Tutkittu alue rajattu karkeasti vihreällä neliöllä.

Seuraavilla kartoilla ja ilmakuvilla numerot viittaavat Lampilan muinaisjäännöspaikkamerointiin tässä raportissa. Vihreät pallot ovat röykkiöitä, siniset salmiakit helmenlöytöpaikkoja, sinipun. neliöt pronssiesineen löytöpaikkoja, sinipun. pallot koekuoppia joista löytöjä. Sininen tähti rautak. keramiikka. Vihreät viivat kiviaitoja. Pienet punaiset pallot kairauksessa havaittuja ja anomalian muodostavia kyntökerroksen alapuolisia ilmiöitä. Vihreät / keltaiset alueet Karjalaisen 1990 mj-rajauksia. Punaiset alueet Jussila & al. 2008 muijn. rajauksia. Uusi voimajohtolinja sininen / ruskea viiva.

Seur. sivulla: maastokarttaote 1 : 5 000, havainnot ja tulkinta

Kustantaja: Fingrid Oyj

Tekijät: Mikroliitti Oy, Timo Jussila, Hannu Poutiainen ja Tapani Rostedt. Raportti Timo Jussila.

Aiemmat tutkimukset: Leena lehtinen kaivaus 1989, Taisto Karjalainen ja Kreetta Lesell inventointi 1990.

Tulokset: Alueella havaittiin merkkejä muinaisjäännöksistä tai maan päällisiä muinaisjäännöksiksi tulkittuja rakenteita kaikkiaan 13:ssa erillisessä maastonkohdassa Lampila alueella ja kaksi rökkiöaluetta Lampilan eteläpuolella. Vanhoja muinaisjäännösrakenteita tarkennettiin ja muutettiin. Lisäksi paikannettiin Lampilan alueella muutamia löytöpaikkoja joille ei annettu muinaisjäännöspaikan statusta.

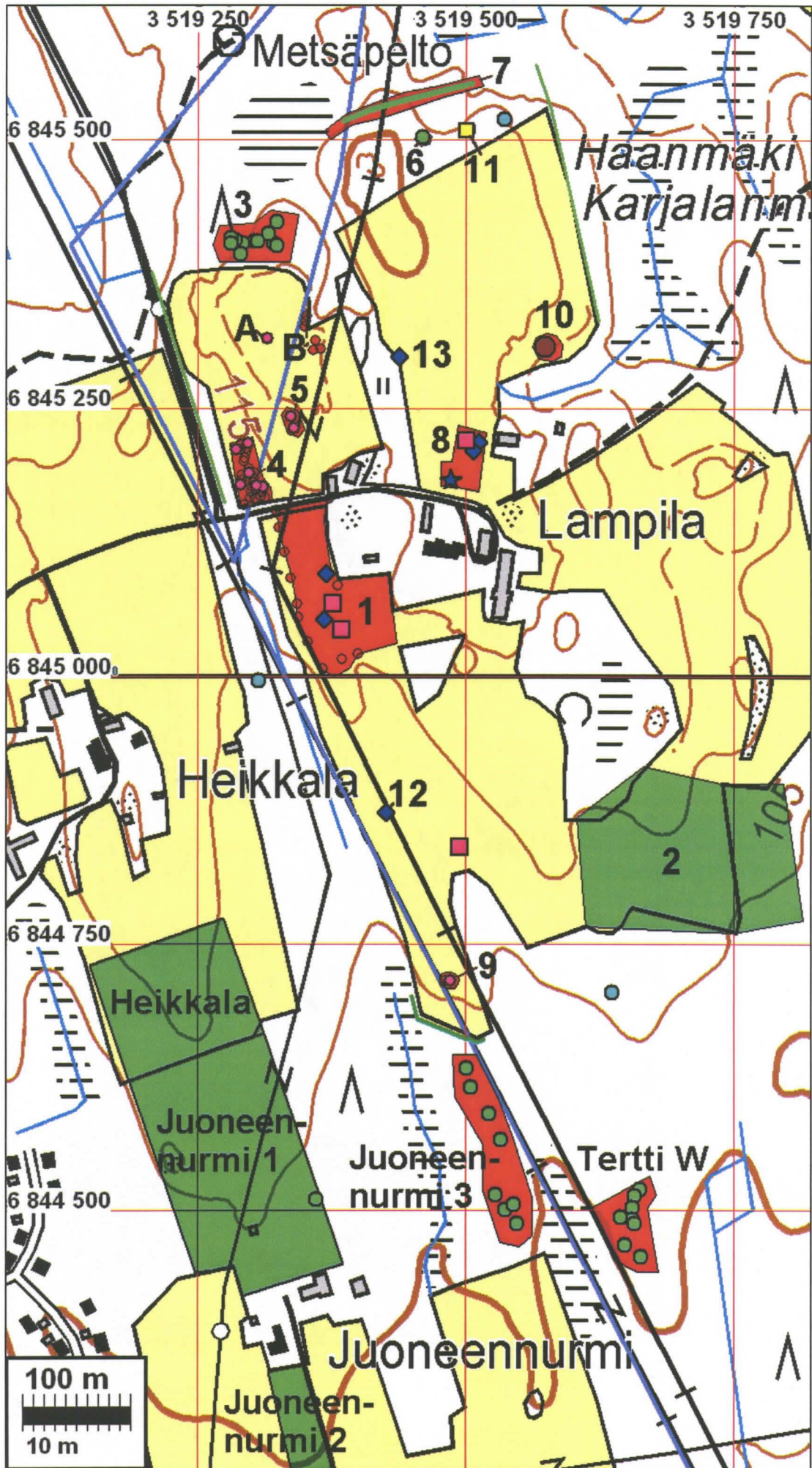
Kartoitus

Kartoitustyö suoritettiin kesäkuun alkupuolella 2008. Tapani Rostedt vastasi mittauksista ja Hannu Poutiainen koekuopituksesta ja kairauksesta. Allekirjoittanut kairasi Poutiaisen ohjeiden mukaisesti Lampilan eteläpuolista peltoa. Kaikki tutkimukseen osallistuvat suorittivat koekuopitusta ja peltoja ympäröivän alueen havainnointia. Tarkoituksena oli käyttää myös metallinpaljastinta, mutta se ei ollut käytännössä mahdollista korkealla heinällä olevilla pelloilla.

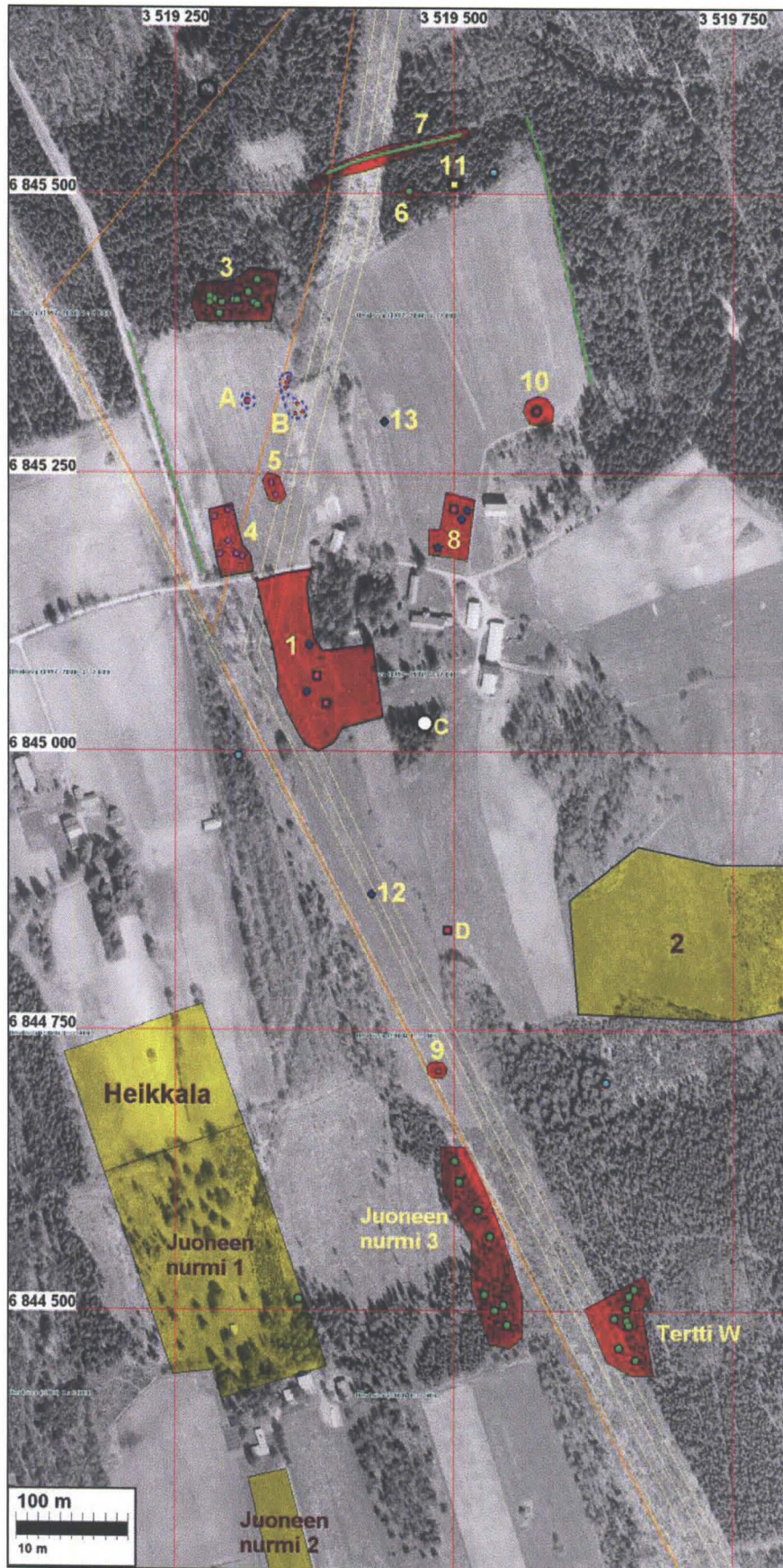
Koekuoppien paikat ja Terhi Taskisen (Lampilan omistaja) osoittamat löytöpaikat, sekä kairauksen peruslinjat mitattiin valtakunnan koordinaatistoon (kkj) Topcon GTS212 takymetrillä. Takymetri asemoitiin koordinaatistoon kahden Mikkelin kaupungin kiintopisteen avulla. Alueelle mitattiin sitten omia tilapäisiä koordinaatistopisteitä, joiden avulla laite voitiin asemoida tarvittavissa paikoissa koordinaatistoon. Mittausten tarkkuudeksi kkj-koordinaatistossa arvioitiin huonoimmillaan n. +/-10 cm. Huono tarkkuusarvio johtuu peruskiintopisteiden vähäisyydestä ja niiden suuresta etäisyydestä toisistaan. Muut havainnot mitattiin koordinaatistoon Magellan Explorist XL gps -laitteella (jossa SiRFstarIII piirisarja, waas tarkennuksella) arviolta n. +/-5 m tarkkuudella.

Alueen avoimet (oraalla olleet) pellot tutkittiin pinnallisesti ns. pintapöimintana hyvin perusteellisesti. Pintapöimintäalueet on kuvattu Tutkitut alueet kartalla. Tunnettu muinaisjäännösalue Lampila 1 ja sen eteläpuolinen peltoalue kairattiin n. 5 m verkossa. Samoin sen pohjoispuolinen linjan alla ja länsipuolella oleva peltoalue. Kairausnäytteestä (n 15 mm kairapesä) tutkittiin peltomullan tummuuseroja sekä tärkeimpänä kyntökerroksen alapuolisen maaperän laatua ja väriä jonka perusteella pyrittiin havainnoimaan kyntökerroksen alapuolisen maaperän kulttuurikerroksen anomaliaita. Kyntökerroksen alaiset kairauskohdat joissa havaittiin mahdollista kulttuurikerrosta paikat mitattiin takymetrillä koordinaatistoon. Kairauksessa havaittujen anomalioiden kohdille tehtiin koekuoppia, joiden koko oli vähintään n. 50 x 50 cm. Koekuopista pyrittiin varistamaan kairaushavainto kyntökerroksen alaisesta häiriintyneestä maakerroksesta sekä saamaan siitä valottavaa löytöaineistoa. Kuuoppien maa-aines seuloitiin 6 mm seulalla – märkänä vain vaivoin jos ollenkaan saatiin seulasta läpi. Linjan alla ja vieressä havaitut kyntökerroksen alle ulottuvat ihmistoiminnan merkit tulkittiin muinaisjäännöksiksi, jotka rajattiin em. kairaushavaintojen perusteella. Tuloksinassa käytettiin hyväksi myös Terhi Taskiselta saatua vanhaa karttamateriaalia sekä hänen aiemmin tekemiään löytöjä ja muita havaintoja. Havainnot, niiden perusteet ja tulkinta on selostettu tarkemmin kartoilla ja muinaisjäännöspaikkojen kuvauksen yhteydessä.

Työn aikana tuli selväksi että alueen muinaisjäännösten tarkka rajaaminen ja niiden funktion ja säilyneisyyden edes likimain luotettava selvittäminen ei onnistu tavallisella koekaivauksella vaan se tulee vaati- maan vähintäänkin kuukausien mittaisen täyden kaivaustyön. Huomattava osa alueen muinaisjäännöksistä on levinnyt paksuun saveksiseen kyntökerrokseen hajan hajan, josta löytöjen erottaminen edellyttää ehdottomasti maa-aineksen seulomisen. Maaperä on sellaista, että se kosteana tai märkänä se ei mene seulasta läpi vaan täytyy vesiseulaa. Luonnostaan tummasta peltomullasta on hyvin vaikea erottaa monia rautakauden paikoille tyypillisiä löytölajeja ilman seulomista. Pelkästään kyntökerroksen alapuolisen maan tutkiminen kyntökerroksen koneellisesti poiskuurimalla saattaa hävittää merkittävää löytöaineistoa.

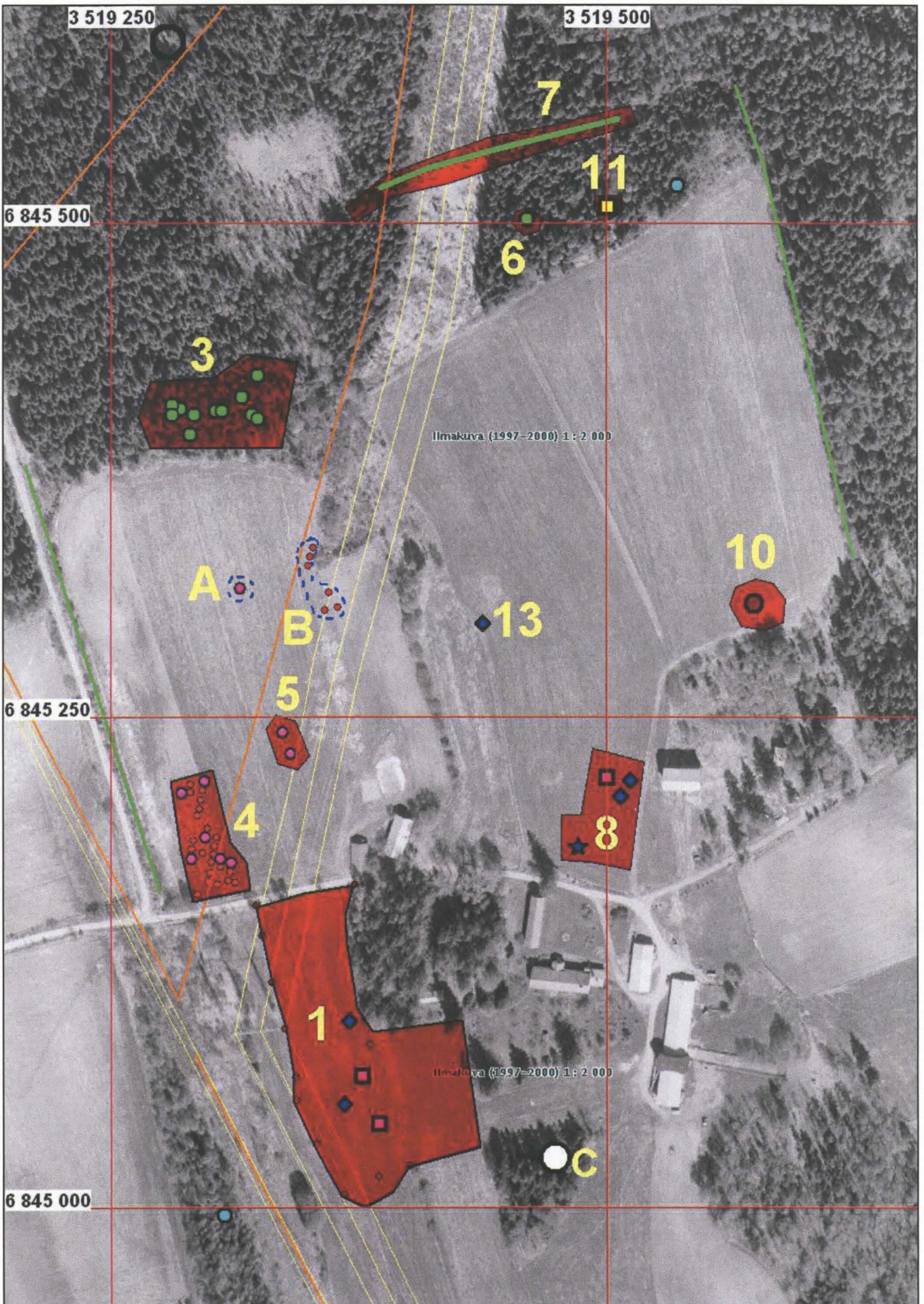


Ilmakuva: Visulahti-Lampila, havainnot ja tulkinta

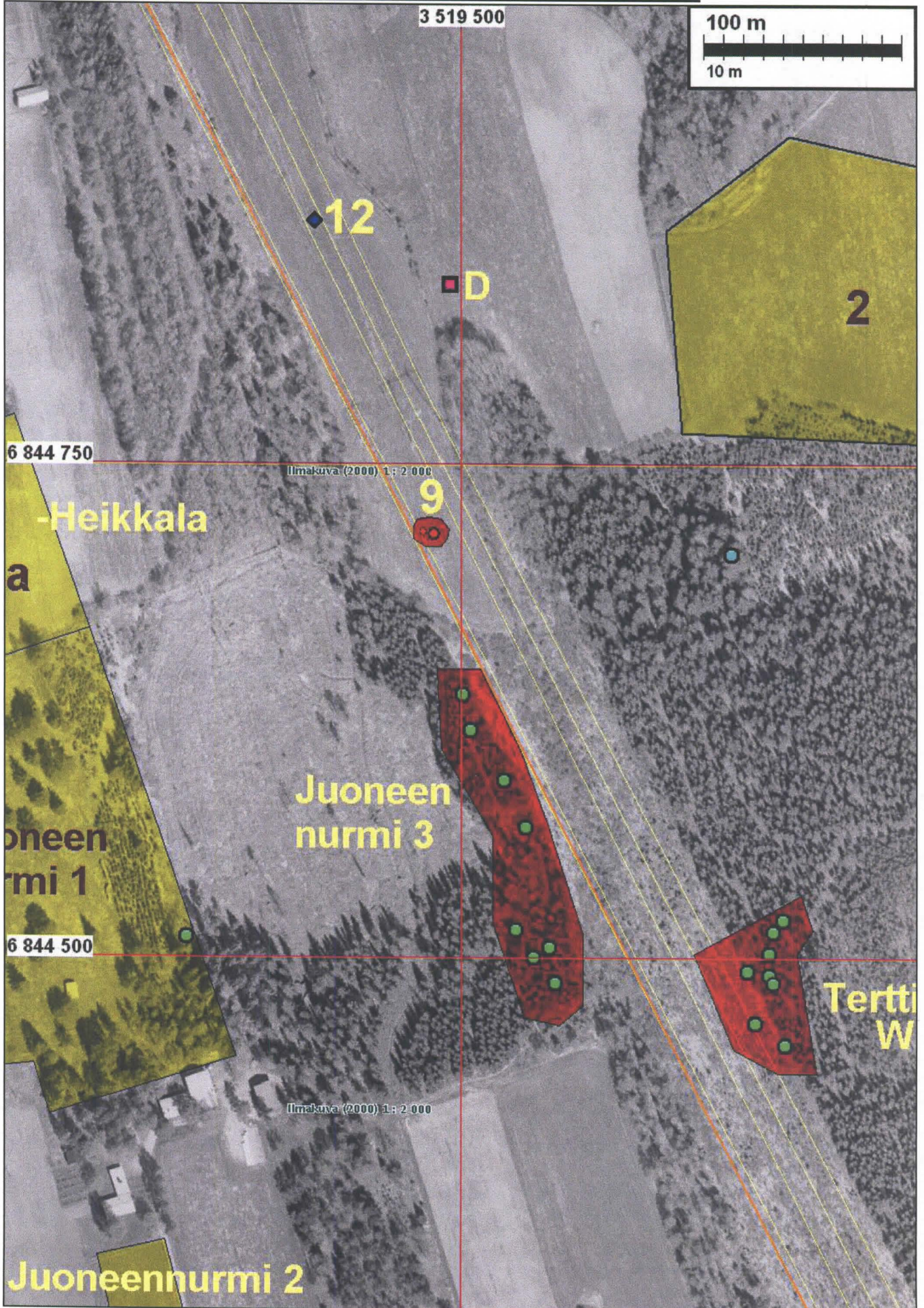


Selitys. ks. kartta ed. sivulla

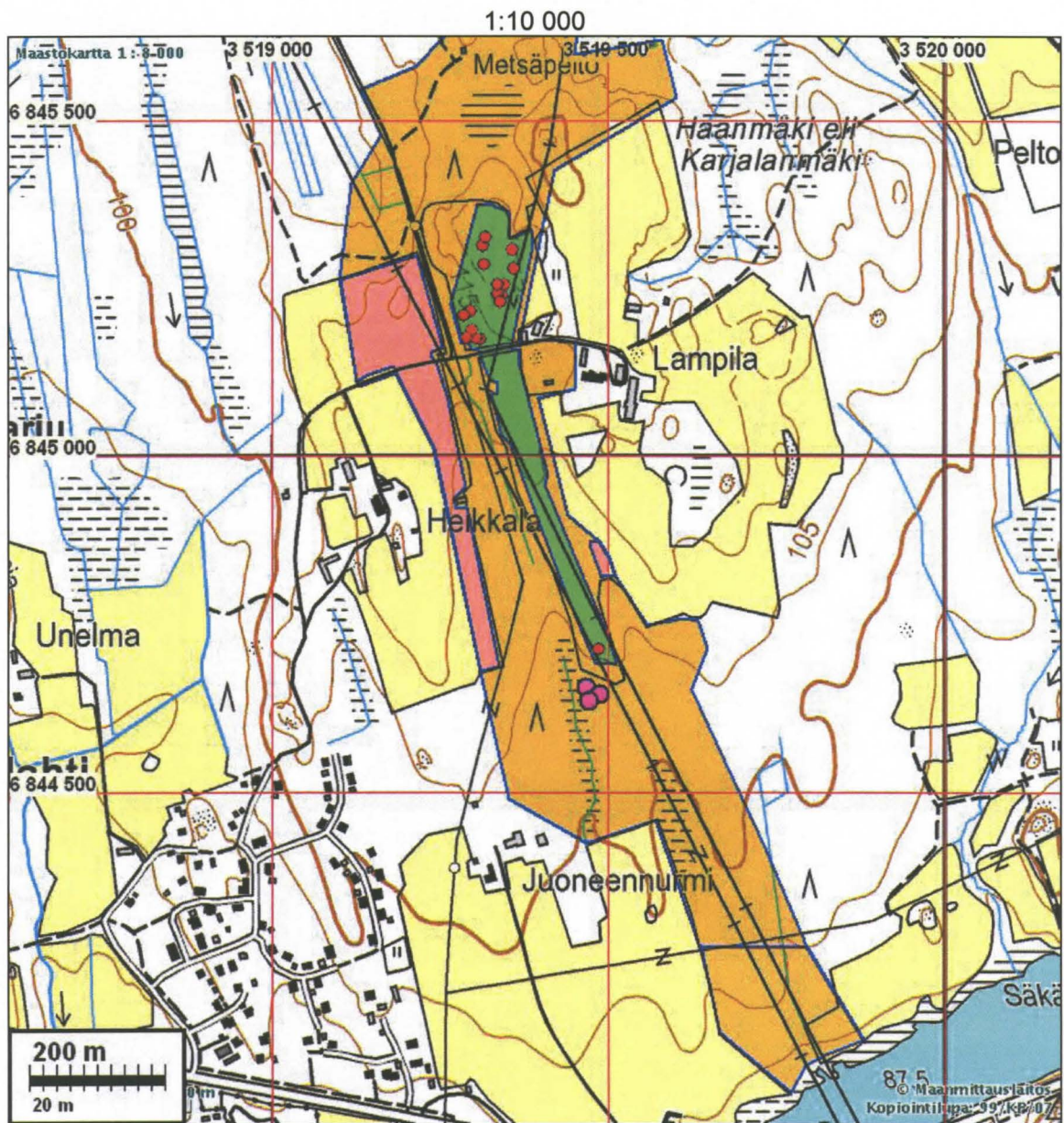
Ilmakuva: N-osa, Visulahti-Lampila, havainnot ja tulkinta 1 : 2 500



Ilmakuva: S-osa, Visulahti-Lampila, havainnot ja tulkinta 1 : 2 500



Kartta tutkitut alueet



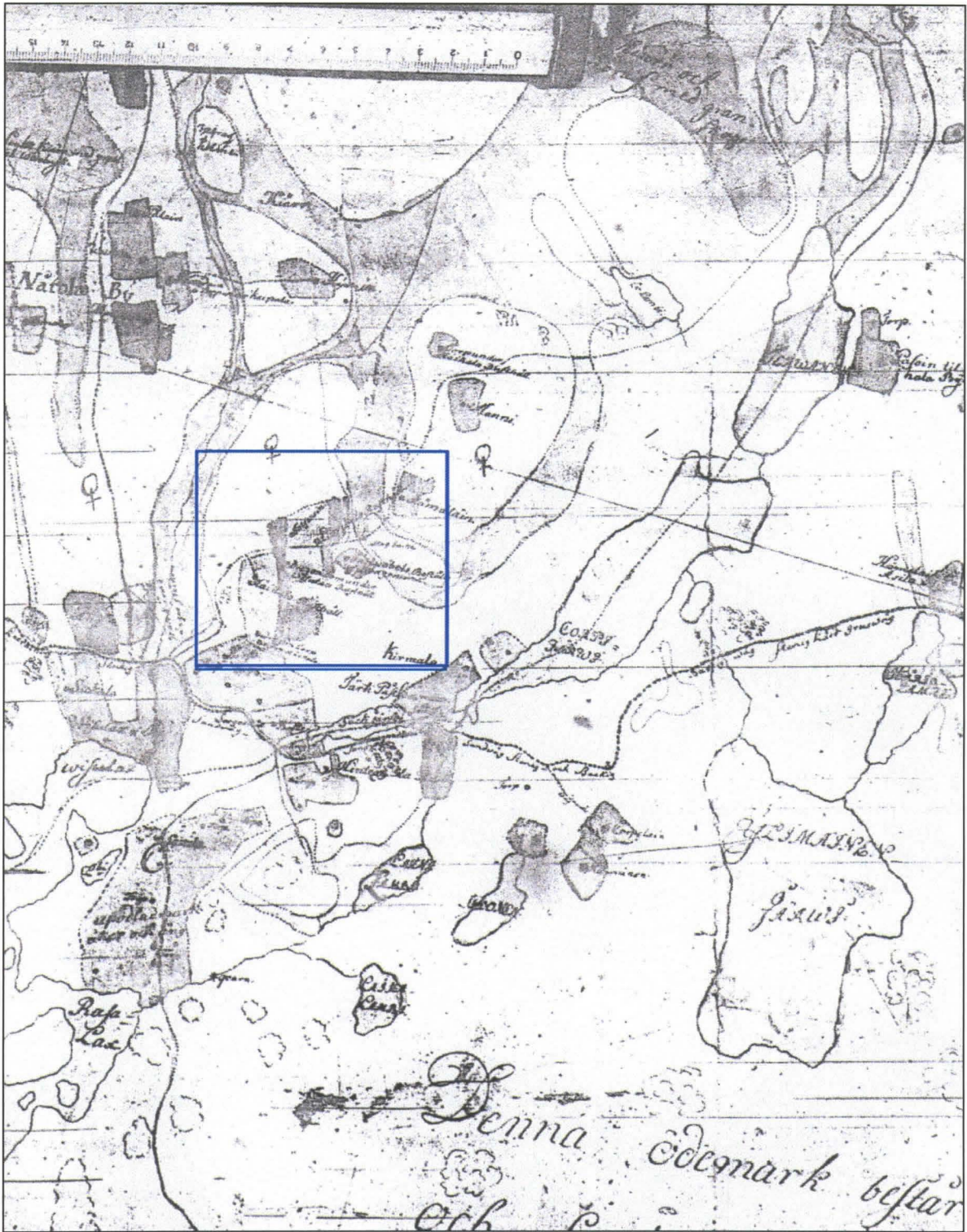
Punaisella pintapöimitut pellot (hyvissä olosuhteissa), sinisellä systemaattisesti n. 5 m verkossa kairattut pellot. Ruskealla silmänvaraisesti tutkittu alue. sinipun. pallot = satunnainen koekuopitus. Punaiset pallot mitatut koekuopat.

Samat symbolit seur. sivun ilmakuvassa.

Ilmakuva tutkitut alueet



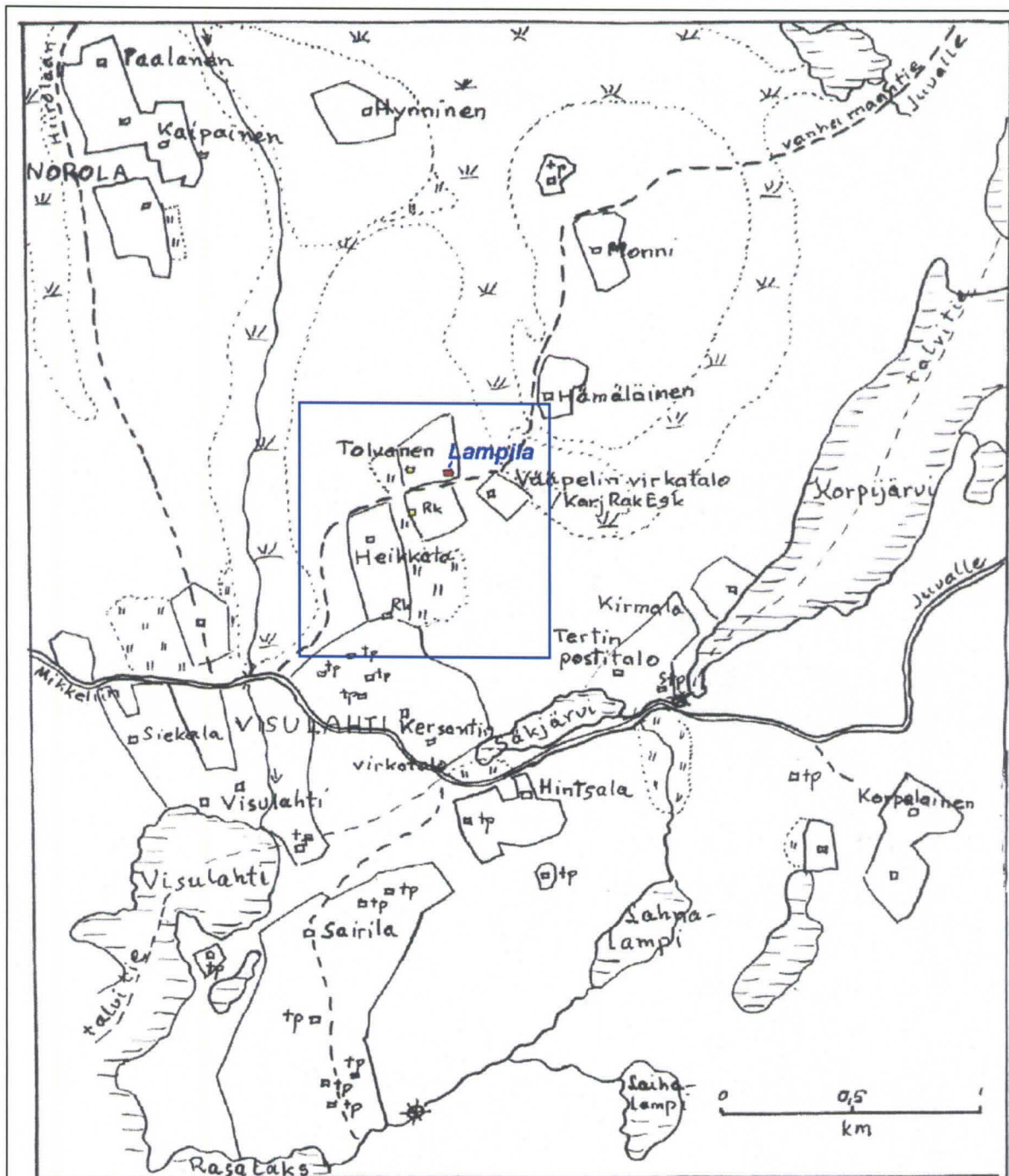
Pitäjänkartta 1750-luvulta



Tutkimusalueen sijainti merkitty päälle sinisellä nelikulmiolla.

Kartta saatu Terhi Taskiselta

Tulkittu pitäjänkartta 1750-luvulta



Ote Mikkelin pitäjän kartasta vuodelta 1750

Finska sockenkartor

Lantmäteristyrelsens leveranser 1848

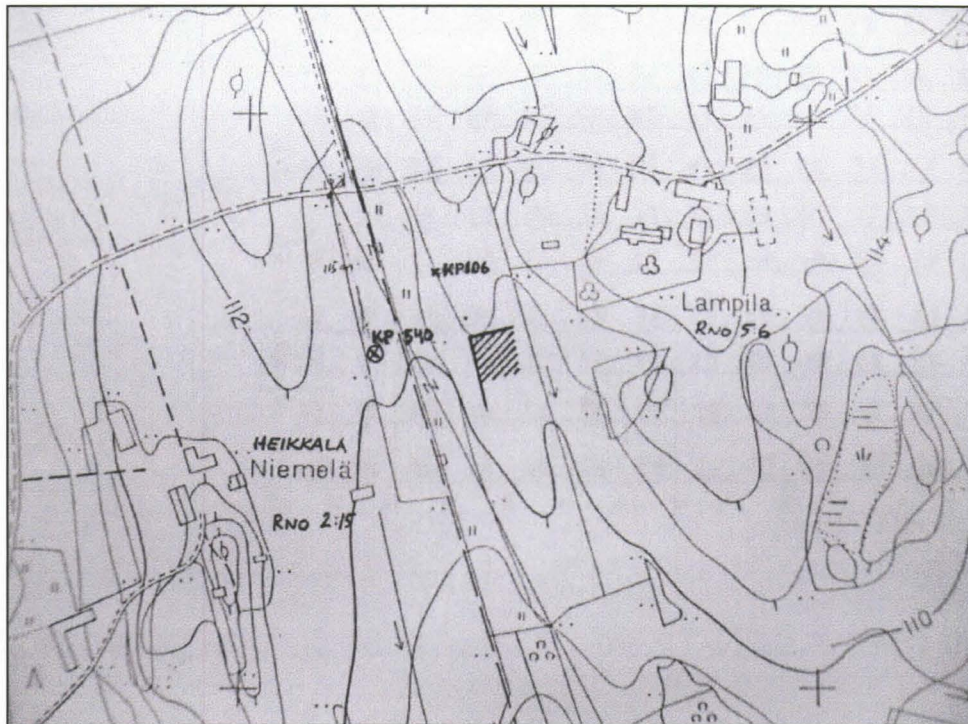
Riksarkivet Stockholm

jäljennös Veijo Saloheimo

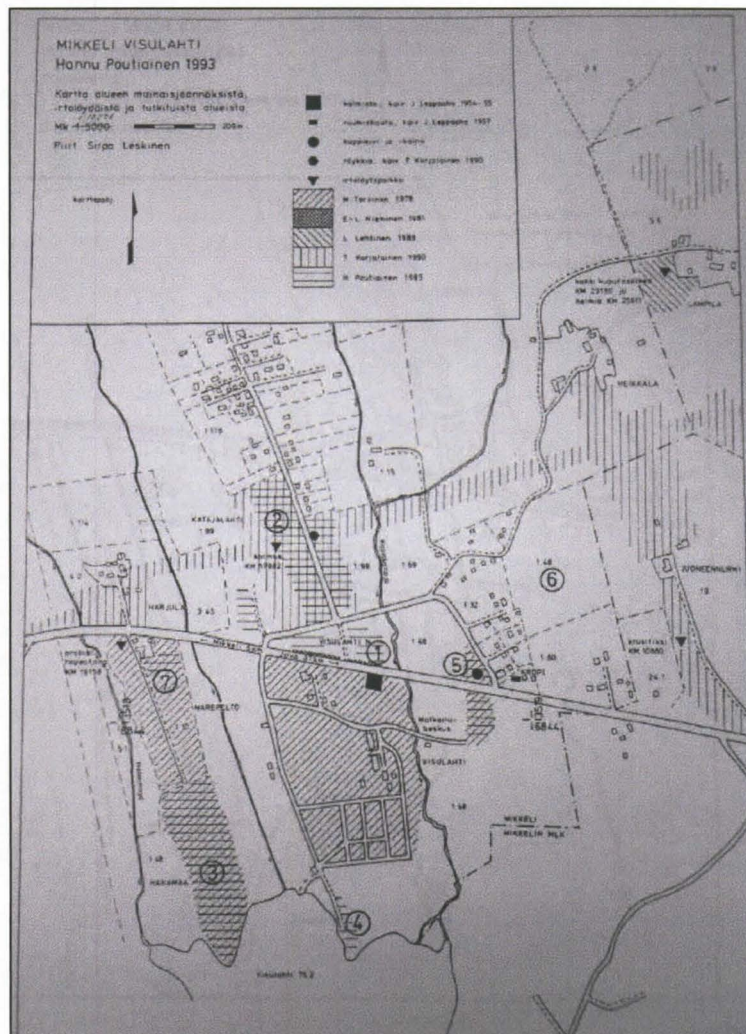
Tutkimusalueen sijainti merkitty päälle sinisellä nelikulmiolla.

Kartta saatu Terhi Taskiselältä

Karttaote Lehtisen 1989 kaivauksen yleiskartasta



Poutiaisen yleiskartta 1994



Muinaisjäännöspaikat**MIKKELI HEIKKALA** 1000002393

Rauh.lk: 2

Ajoitus: historiallinen (/ rautakautinen)

Laji: asuinpaikka

Kartta: 3142 05 x: 6844 69 y: 3519 24 z: 107

Tutkijat: Jussila T 2008 inventointi, Karjalainen T 1990

Löydöt: KM 25629, savikuonaa, Karjalainen T 1990, inventointi.
kvartsi-iskoksia, pii-iskoksia, palanutta savea, saviastianpaloja.

Sijainti: Rajausta on pääosin T. Karjalaisen havaintoihin (pintapöiminta) perustuva arvio.

Huomiot: Rajausta on pääosin T. Karjalaisen havaintoihin (pintapöiminta v. 1990) perustuva arvio. Karjalainen on merkinnyt löytöalueeksi pellon koko leveydeltä - aivan sen itälaitaan asti. Nyt v. 2008 pellon itälaitaa tutkittiin, eikä siellä havaittu oraspellossa mitään. Pellon itälaita on hyvin vetinen ja kostea ja se viettää itään kohti luhtaa ja kosteikkoa. Karjalaisen rajausta korjattu em. havainnon perusteella. Muutoin peltoa ei v. 2008 tutkittu. Rajattu alue N-S suuntaisella matalalla peltoharjanteella - drumliinidin (pieni drumliini) selkää. V. 2008 muinaisjäännösrekisterin tulosteessa paikka ei ole muinaisjäännösalue. Muualla viime vuosina noudatetun inventointikäytännön mukaan paikka olisi Karjalaisen havaintojen perusteella muinaisjäännös. Löydöt ovat keskittyneitä ja muodostavat rajatun alueen.



Pellon alapäässä – taustalla peltolohko josta Karjalainen tehnyt hist./rautakautiseen asutukseen viittaavia löytöjä. Pellon itälaita on kosteikkoa jossa ei mitään vanhaan talon tms. paikkaan viittaavaa. Kuvattu etelään.

MIKKELI JUONEENNURMI 1 491040001

Rauh.lk: 2

Ajoitus: rautakautinen / historiallinen
Laji: hautaus: röykkiö / viljely röykkiö / funktio tuntematon

Kartta: 3142 05 x: 6844 54 y: 3519 28 z: 105

Tutkijat: Jussila T 2008 inventointi, Karjalainen T 1990 tutkimus, Lesell-Cabalou K 1990 tarkastus

Sijainti: Paikka sijaitsee Mikkelin asemalta 5.2 km NE. Rajaus on pääosin T. Karjalaisen havaintoihin perustuva arvio. Itäraja Jussilan 2008 havainto - röykkiöalueen raja.

Huomiot: Aikaisempien (1900-luvun) havaintojen mukaan S-koordinaatit x=6844 00 y=3519 38. Liittyy kohteeseen [19] Juoneennurmen lehmihaka. Karjalaisen 1990 mukaan alueella on kaikkiaan satakunta kiviröykkiötä tai latomusta joista paikallisen tiedon mukaan useita aikojen kuluessa hävitetty. Paikka drumlinoidin selkää - matalaa N-S suuntaista harjannetta. Paikkaa ei sen itärajaa lukuun ottamatta tutkittu lainkaan v. 2008.

Muinisjäännösrekisteritulosten v. 2008 rajaus on erilainen kuin Karjalaisen raportissa 1999 esitetty rajaus. Sille ei löydy arkistotiedoista perusteita. Mj-rekisterin rajaus on ainakin länsiosaltaan hieman virheellinen. Se ulottuu pohjoispuoliskossa selvästi toteamani röykkiöalueen itäpuolelle. Karjalaisen rajaus alueen itä- ja pohjoisrajan osalta on oikeampi ja se varmistui v. 2008. Ks. kartta ja ilmakuvat.

MIKKELI JUONEENNURMI 2 491040001

Rauh.lk: 2

Ajoitus: rautakautinen / ajoittamaton
Laji: asuinpaikka

Kartta: 3142 05 x: 6844 23 y: 3519 37 z: 105

Tutkijat: Karjalainen T 1990 inventointi

Löydöt: KM 10880, 1 kpl, krusifiksi, Lauri Siiskonen 1936, diar. 9.9.1938, Mitat: 51 x 39 x 0 mm. hopeasekoitusta, bysanttilainen, kyntötöiden yhteydessä.
KM 25630, kvartsi-iskoksia, Karjalainen T 1990, peltopoiminta. Rautakuonaa, palanutta savea.

Sijainti: Paikka sijaitsee Mikkelin asemalta 5.2 km NE.

Huomiot: Rajaus on pääosin T. Karjalaisen havaintoihin (pintapoiminta) perustuva arvio. Juoneennurmen eteläpuolinen pelto ja sen harjanteen (drumlinoidin selkää) länsiosaa. Peltoalueelta on löytynyt aiemmin rautakautinen ristiriipus. Aluetta ei tutkittu lainkaan v. 2008. Tällä alueella kvartsilöydöt eivät missään tapauksessa viittaa kivikautteen tai pyyntikulttuuriin, vaan kyseessä on/lienee historiallisen ajan (ja rautakauden) asuinpakkoihin usein liittyvä isketyn kaltainen kvartsimurska – lohkottu kvartsi. Karjalaisen löytöalueeksi merkitsemää aluetta ei ole tulkittu muinaijännösrekisteritulosteissa 2008 muinaijännökseksi.

MIKKELI JUONEENNURMI 3 1000012990

Rauh.lk: 2

Ajoitus: rautakautinen / ajoittamaton
Laji: hautaus: rökkiö

Kartta: 3142 05 x: 6844 51 y: 3519 54 z: 100 ±2 m

Tutkijat: Jussila T 2008 inventointi

Sijainti: Paikka sijaitsee Mikkelin asemalta 5.2 km NE.

Huomiot: Rajaus on pääosin Jussilan rökkiöhavaintoihin ja satunnaisiin koekuoppiin perustuva arvio. Alueella on ainakin 8 matalaa, sammaleen peittämää kivirökkiötä, joista neljä pohjoisinta hieman epämääräisiä - vaikeammin havaittavia. Eteläisemmät selkeämpiä. Rökkiöt kooltaan n. 2 - 5 m halk. Osa neliömäisiä. Alueella ei ole jäljellä mitään merkkejä vanhasta pellostä, nyt tukevahkoa sekametsää ja maasto kohtalaisen kivikkoista. Rökkiöt hyvin matalalla (tuskin silmin havaittavalla) N-S suuntaisella harjanteella jonka molemmiin puolin alavampaa ja hyvin kostaa maastoa, paitsi eteläosan länsipuolella, jossa tasaisempaa. Voiko kyseessä olla (iki-) vanhat peltorauniot? Aivan mahdotonta ei ole niiden rautakautisuus ja hautafunktiokaan. Paikalle ei oikein voi kuvitella peltoa, paitsi aivan eteläosassa jossa sitten jo on lähellä nykyinen pelto.

Rökkiöiden sijainti n. +-5 m tarkkuudella gps (z mitä sattuu):

×6844514	3519528	103	R1	9709
×6844500	3519537	111	R2	9710
×6844487	3519548	110	R3	9711
×6844505	3519545	88	R4	9712
×6844566	3519533	102	R5	EPÄM. 9713
×6844590	3519522	99	R6	9714
×6844615	3519505	105	R8	HYVIN EPÄM. 9715
6844633	3519501	114	R9	EPÄM. 9716

MIKKELI TERTTI W 1000012992

Rauh.lk: 2

Ajoitus: rautakautinen / ajoittamaton
Laji: hautaus: rökkiö

Kartta: 3142 05 x: 6844 49 y: 3519 66 z: 100 ±2 m

Tutkijat: Jussila T 2008 inventointi

Sijainti: Paikka sijaitsee Mikkelin asemalta 5.2 km NE. Rajaus on pääosin Jussilan rökkiöhavaintoihin ja satunnaisiin koekuoppiin perustuva arvio.

Huomiot: Hyvin matalan harjanteen (jossa voimajohtolinjan itäpuolisko) itäreunalla on kahdeksan matalaa ja sammaloitunutta kivirökkiötä, kooltaan 2-4 m halk. Rökkiöiden itäpuolella kosteaa korpimetsää ja linjan länsipuoliskossa kostea notkelma. Alueella ei ole mitään merkkejä vanhasta pellostä ja paikalle on sellaista vaikea kuvitella.

Röykkiöiden funktio on epäselvä; ikivanhoja viljelysraunioita tai sitten rautakautisia röykkiöhautoja.

Röykkiöiden sijainti n. ± 5 m tarkkuudella gps (z mitä sattuu):

6844519	3519663	86	R10	9717
6844513	3519658	120	R11	9718
6844502	3519656	114	R12	9719
6844491	3519656	112	R13	9720
6844487	3519658	110	R14	9721
6844456	3519664	90	R15	9722
6844467	3519649	94	R16	EPÄM. 9723
6844493	3519645	107	R17	9724



Osa Tertin röykkiöistä on paksun sammalen peittämiä. Yllä ja alla matala, sammaloitunut kivi-röykkiö tai latomus.



MIKKELI LAMPILA 1 1000002323

- Rauh.lk: 2 Alakohde 9736 Asp. A
- Ajoitus: rautakautinen ja historiallinen
Laji: asuinpaikka
- Kartta: 3142 05 x: 6845 07 y: 3519 38 z: 112 ±2 m
- Tutkijat: Jussila & al. 2008 kartoitus, Lehtinen L 1989 kaivaus, Karjalainen T 1990 inventointi
- Löydöt: KM 23180, 2 kpl, soikea kupurasolki, Kaija ja Jouko Taskinen 1986, diar. 14.5.1986, Mitat: 90 x 55 mm. pronssia, ns. eläinsolki. Neula puuttuu, neulankiinnike Ailion tyyppiä d2. Löytynyt perunannoston yhteydessä.
KM 24923, palanutta luuta, Lehtinen L 1989, kaivaus. Pii-iskoksia, helmi, todennäköisesti rautakautinen, rautanauloja, rautaa, palanutta savea.
KM 25611, helmiä, hajalöytöjä 1989, tod.näk. rautakauden lopulta.
- Sijainti: Paikka sijaitsee Mikkelin asemalta 5.3 km NE. Rajaus perustuu osin Lehtisen havaintoihin, pääosin Jussila & al. kartoitustyön 2008 havaintoihin, joka sisälsi systemaattisen kairauksen ja hajalöytöpaikkojen paikantamisen.
- Huomiot: Alueelta on löytynyt 1980-luvun alussa pellostä kaksi pronssista kupurasolkea - myöhäisrautakautisia solkia. Ne ovat löytäjän, Lampilan talon vanhan isännän, muistelun mukaan löytyneet n. 10 m pelto-ojasta länteen ja n. 20 m pellon kulmasta etelään (tieto saatu kesäkuussa 2008). Solkien löytöpaikan tienoilla ja hieman sen eteläpuolella suoritti Leena Lehtinen koekaivauksen v. 1989. Tuolloin kaivaukselta löytyi yksi helmi ja merkkejä historiallisen ajan asutuksesta - mahdollisesti rakennuksen jäänteistä. Lehtinen toteaa kertomuksessaan, että kaivetulla alueella ei ole (esihistoriallista) muinaisjäännöstä, mutta todennäköisesti alueen itäpuolella olevassa pellossa ja Lampilan taloa ympäröivässä metsikössä sellainen saattaisi olla (kalmisto).
- Myöhemmin kaivauksen jälkeen löytyi Lampilan nykyinen emäntä Terhi Taskinen kaivauksen jätekasoista helmiä (kaikki helmet rautakautisiksi tulkittuja). Lehtisen kaivauksella ei maata seulottu. Muita aikaisempia tai arkeologien tekemiä myöhempiä havaintoja esihistoriasta ei tältä peltoalueelta ole tiedossa.
- Hannu Poutiainen merkitsi inventointiraportissaan v. 1994 tämän Lehtisen tutkiman peltoalueen "tutkituksi" - tarkoittaen että kyseinen peltolohko on arkeologin toimesta havainnoitu tavalla tai toisella. Tämä Poutiaisen rajaus havainnoidusta alueesta on sittemmin siirtynyt Museoviraston muinaisjäännösrekisterin muinaisjäännösalueeksi sen kummemmista perusteluista - ilmeisesti kupurasolkilöydön ja Lehtisen tekemän helmilöydön takia.
- Kyseiseltä pellosta on Lampilan nykyinen emäntä, Terhi Taskinen löytänyt pronssisineen ja pronssispiraalin katkelman kupurasolkien löytöpaikasta 20-30 m etelään ja läheltä pellon kulmaa lasihelmen.
- Vuonna 2008 kesäkuussa tutkimme (Jussila, Poutiainen & Rostedt) tuolloin korkealla nurmella/heinällä olleen peltoalueen kairaamalla. Maakairalla - pesän läpimitta 1,5 cm - kairattiin pelto n. 5 m verkossa muinaisjäännösrajausten alueella ja etelämpänä neljässä n. 5-7 m välisin linjoin n. 5 m välein pellon eteläpäähän. Pellon pohjoisosassa - muinaisjäännökseksi rajatulla alalla havaittiin paksun kyntökerrok-

sen alla sekoittunut maakerros - paikoin nokinen - joka muodosti yhtenäisen ja rajautuvan alueen (se sisältää myös Lehtisen kaivausalueen, mitä ei voitu kairanäyteistä erottaa). Tämä tulkittiin mahdolliseksi muinaisjäännösalueeksi. Kyseisen alueen etelä-länsi- ja pohjoisraja on selvä, mutta itäraja pellon halkaisevan ojan itäpuolella on edelleen vain karkean arvion varassa.

1750-luvun kartan perusteella on tällä muinaisjäännösalueeksi tulkittulla alueella sijainnut sittemmin täysi autioitunut ja hävinnyt "rakuunan torppa", josta ainakin osa havainnoista on peräisin, osan saattaessa olla peräsin aiemmasta asutuksesta. mahdollisesti rautakaudelta saakka.

Tämän muinaisjäännöksen peltoalue sijoittuu kahdelle matalalle harjanteelle - kahdelle N-S suuntaiselle kapean drumlinoidiharjanteen "hännälle" joiden välissä on alavampi kosteikko ja läntisen harjanteen (pellon länsipuolisko) länsipuolella leveämpi alava luhtamainen kosteikko, jonka länsipuolella Heikkalan peltoharjanne. On selvää, että kosteikoissa ei ole asuttu tai haudattu. Länsipuoleinen leveämpi kosteikkoalue on ollut viimeksi ennen pusikoitumistaan vuohien laitumena.

Kyntökerros pellossa on paksu 30-40 cm. Maaperä vähäkivistä moreenia jossa valitsevana hieta tai karkea hiesua - erittäin "muhevaa" ja pehmeää maata. On selvää, että satojen vuosien viljelyn aikana pellossa mahdollisesti olleet muinaisjäännökset - löydöt ja pintarakenteet - ovat sekoittuneet tehokkaasti peltomultaan ja saattaneet levitä kauaksikin alkuperäisestä paikastaan hujan hajan. Maaperä pellossa on sellainen, että löytääkseen sieltä rautakautista tavaraa se pitää ehdottomasti seuloa ja märkänä tai kosteana tämä maalaji ei kunnolla seulasta mene läpi. Se pitää vesiseuloa. Muinaisjäännöksen tarkka rajaaminen edellyttää laajan yhtenäisen ja syvälle (väh. 50 cm) ulottuvan kaivausalueen avaamisen ja silloinkin voidaan ehkä (sic!) selvittää se alue missä enimmät peltoon levinneet löydöt ovat. Mahdollisesti alueella säilyneiden kyntökerrosten alapuolisten rakenteiden - jotka voivat olla hyvinkin merkittäviä ja mielenkiintoisia - paikantaminen ja tutkiminen vaatii pitkä-aikaisen kaivaustyön.

Nyt tehty muinaisjäännöksen rajaaminen on kairahavaintoihin ja satunnaisiin pinta-poimintahavaintoihin ja 1750-luvun karttatulkintaan perustuva arvio alueen länsiosan osalta. Alueen itäosaa (aluetta halkaisevan N-S suuntaisen ojan itäpuolista harjannetta) ei tutkittu lainkaan. On mahdollista, jopa todennäköistä, että muinaisjäännöksen itäosa jatkuu pohjoiseen, nyt puistomaiselle metsäalalle Lampilan päärakennuksen länsipuolella. Kyseistä metsäaluetta ei ole tutkittu tarkemmin. Muinaisjäännösrajaus länsiosa osalta v. 2008 tutkimusten perusteella ja itäosan osalta aiempien arvelujen perusteella – hieman muinaisjäännösrekisterin v. 2008 rajauksista poikkeavasti.

Rajaaminen perustuu pääosin kairahavaintoihin – missä kyntökerroksen alla sekoittunutta tms. kajottua maata. Kyntökerroksessa oleva "muinaisjäännös", siihen sekoittuneet löydöt, saattaa olla toisen laajuinen.

Löytöjen paikat yxz (n. +/- 10 m tarkkuudella - arviolta):

Piste 2, 3519369, 6845095, 111.8, Helmi

Piste 4, 3519377, 6845067, 110.4, 2 kupurasolkea

Piste 1, 3519367, 6845053, 111.3, Helmiä

Piste 3, 3519385, 6845042, 110.4, Pronssiesine + spiraalin katkelma

Löytöpaikat näytti v. 2008 Terhi Taskinen.



Lampila 1 asuinpaikkaa pellossa. Kuvattu etelään ”vanhalta Juvan maantieltä”, nykyiseltä Lampilan taloon menevältä tieltä.

MIKKELI LAMPILA 2

1000002323

Alakohde 9737 Asp. B

Rauh.lk: 2

Ajoitus: rautakautinen
Laji: asuinpaikka

Kartta: x: 6844 84 y: 3519 69

Tutkijat: Karjalainen T 1990 inventointi

Löydöt: KM 25628, metalliesineitä, T. Karjalainen 1990, peltopoiminta. Kuonaa, kvartsi-iskoksia, piitä, sormus, metalliesineitä, palanutta savea

Sijainti: Rajaus perustuu T. Karjalaisen pintapoimintahavaintoihin ja metsässä röykkiöhavaintoihin.

Huomiot: Taisto Karjalainen havainnoi peltoa vt. 5 tielinjausinventoinnissa v. 1990 ja pintapoimintahavaintojen perusteella rajasi mahdollisen muinaisjäännösalueen. Pellon eteläpuolisessa metsässä on kiviraunioita joista ainakin osa on v. 2008 havaintojen perusteella selvästi hyvin resenttejä, isoista kivistä kasattuja raivauskivikoita. Peltoa ei havainnoitu v. 2008 tarkemmin. Pelto oli nurmella. Paikan rajaus Karjalaisen raportin v. 1990 mukaan, mikä hieman poikkeaa muinaisjäännösrekisterin v. 2008 rajauksesta.

MIKKELI LAMPILA 3 1000002323

Rauh.lk: 2

Ajoitus: rautakautinen / historiallinen

Laji: hautaus: röykkiö / viljelyröykkiö / tunnistamaton röykkiö

Kartta: x: 6845 41 y: 3519 31

Tutkijat: Lesell-Cabalou 1990 inventointi, Jussila T 2008 inventointi

Sijainti: Rajaus perustuu T. Jussilan & al. röykkiöhavaintoihin v. 2008.

Huomiot: Kreetta Lesell-Cabalou kartoitti alueelta v. 1990 viisi kivistä röykkiötä, jotka hän tulkitse mahdollisiksi rautakautisiksi röykkiöiksi. Tuolloin alue oli tiheää vesakkoa. V. 2008 havaittiin alueella kaikkiaan 11 pientä sammaleen peittämää, matalaa kivistä röykkiötä. Tuolloin alue oli kypsää kuusimetsää ja aluskasvillisuus vähäistä. Paikalla on idässä korkeampi harjanne, joka laskee pohjoiseen ja sen länsipuolella matalampi harjanteen pää. Röykkiöt ovat em. harjanteilla ja muutama niiden välissä. Varsinkin itäpuolisen korkeamman harjanteen laella olevat röykkiöt ovat huolellisesti ladotun näköisiä ja pari suurinta (itäosan kolme eteläisintä) hieman neliömäisiä.

Alue on 1700-luvun karttojen perusteella (tulkintaa) ollut peltona. Ns. vanhapelto lienee ulottunut röykkiöiden pohjoispuolelle, Lampilan nykyiselle rajalle, missä maasto muuttuu vetiseksi ja alavaksi korveksi paikoin kosteikoksi ja suoksi. Idempänä oleva kiviaita lienee ollut pellon rajalla. Ovatko rauniot viljelyraunioita vaiko rautakautisia hautaraunioita vaiko kenties molempia, on epäselvää ennen kuin ne tutkitaan tarkemmin. Harjanteella olevien raunioiden sijainti olisi kalmistolle tyypillinen - sieltä on hyvä näkymä mahdollisesti etelämpänä, alempana rinteessä sijainneeseen asuinpaikkaan.

Röykkiöiden sijainti, tarkkuus n. +-5 m, z tarkkuus mitä sattuu:

6845423	3519324	108	RO1	9725
6845403	3519321	116	RO2	9726
6845401	3519324	117	RO3	9727
6845412	3519316	119	RO4	9728
6845405	3519303	119	RO5	9729
6845403	3519292	121	RO6	9730
6845406	3519285	124	RO7	9731
6845408	3519281	121	RO8	PIENI 9732
6845403	3519281	126	RO9	PIENI 9733
6845405	3519306	82	RO10	9734
6845393	3519290	107	RO11	PIENI 9735

Muinaisjäännöksen rajaus v. 2008 havaintojen perusteella.



Alueen kaakkoisin röykkiö, huolellisesti ladottu, hieman neliömäinen.



Röykkiöalueen itäosan pohjoispää rinteessä. Kuvattu etelään.

1000002323

Alakohde

9738

Asp. C

MIKKELI LAMPILA 4

Rauh.lk: 2

Ajoitus: historiallinen
Laji: asuinpaikka

Kartta: x: 6845 18 y: 3519 30 z: 112 ±1 m

Tutkijat: Jussila & al. 2008 kartoitus

Sijainti: Rajaus perustuu T. Jussilan & al kairaus- ja koekuopitushavaintoihin 2008, sekä 1700-luvun karttatietoon. Alueelta myös muita hajalöytöjä.

Huomiot: Lounaaseen loivasti viettävää peltorinnettä. Pelto kairattiin n. 5 m verkossa kyntökerroksen alapuolelle voimajohtolinjan alla ja sen länsipuolella. Kairahavainnoista muodostuu yhtenäinen anomalia-alue, jossa kyntökerroksen alla havaittiin sekoittunut kerros tai kulttuurikerrokselta vaikuttanut kerros. Maaperä alueella on vähäkivinen hietamoreeni, hyvin muhevaa maa. Paikalla paksu kyntökerros 30-40 cm. Havaitulle ns. anomalia-alueelle tehtiin joitain koekuoppia, joista kaikista löytöjä. Ks. kuoppaluettelo, kuopat 1,2, 3, 4, 5, 6.

Mahdollisesti, jopa todennäköisesti 1750-luvun Tolvalan talon sijaintipaikka, 1750- I kartan tulkinnan perusteella.

Löytökoekuoppien sijainti (tarkka mittaus, myös z):

KK1	3519304,9	6845177,3	112.130	fajanssi, pii
KK2	3519310,7	6845175,5	112.231	keram (punasavi)i
KK3	3519290,2	6845177,6	111.308	tasolasi
KK4	3519297,5	6845188,7	112.219	pii
KK5	3519285,6	6845210,9	112.366	keram (punasavi)
KK6	3519296,9	6845217,0	113.156	keram (punasavi)



Löytöaluetta kuvan keskellä rinteessä. Kuvattu pohjoiseen "Vanhalta Juvan maantieltä".

MIKKELI LAMPILA 5

1000002323
Asp. C 9738

Rauh.lk: 2

Ajoitus: historiallinen
Laji: asuinpaikka

Kartta: x: 6845 24 y: 3519 34 z: 116

Tutkijat: Jussila & al 2008 kartoitus

Sijainti: Rajaus perustuu T. Jussilan & al. kairaus ja koekuopitushavaintoihin 2008, sekä 1700-luvun karttatietoon. Alueelta myös muita hajalöytöjä.

Huomiot: Loivasti etelään viettävässä peltorinteessä havaittiin sinne tehdyissä kahdessa koekuopassa (jotka tehtiin kairaushavaintojen perusteella) merkkejä historiallisen ajan mahdollisesta talon tms. paikasta. Ajoitus ja tulkinta kyntökerroksen alapuolella olevan sekoittuneen kerroksen ja löytöjen perusteella. koekuopat nro. 14 ja 15. Paikan rajaus kahden koekuopan ja kairaushavaintojen perusteella. Paikalla paksu kyntökerros - kuten muuallakin tässä pellossa. Vaihtoehtoinen - epätodennäköisempi - 1750-luvun Tolvalan talon sijaintipaikka, joka saattaa olla ko. talon jokin 1800 lukua edeltävistä paikoista (jolloin talo siirtyi kokonaan muualle).

MIKKELI LAMPILA 6

1000012996

Lampila 2

Alakohde 9740

Rauh.lk: 2

Ajoitus: Historiallinen / rautakautinen

Laji: viljelyröykkiö / hautaus: röykkiö

Kartta: x: 6845 50 y: 3519 46

Tutkijat: Jussila & al. 2008 kartoitus

Sijainti: Rajaus perustuu T. Jussilan & al. röykkiö- ja kuoppahavaintoihin sekä osin 1700-luvun karttatietoon.

Huomiot: Paikalla on jyrkähkön kallion juurella kiviröykkiö. Alue on mahdollisesti vanhaa peltoa. Röykkiö kuitenkin sellainen, joka saattaa olla hautaröykkiö, joskin kuitenkin todennäköisesti viljelysröykkiö. Sen päällä "tuoreita" sammalettomia irtokiviä, alla sammaloitunut matala raunio. Alue loivasti pohjoiseen viettävää rinnettä, mehevää kuusimetsää. Maaperä vähäkivistä hiesumoreenia.
Tarkka koordinaatti (n. +5 m gps-mittaus): 6845502, 3519460.



Kuvattu länteen.

MIKKELI LAMPILA 7

1000012996
Lampila 2
Alakohde 9739

Rauh.lk: 2

Ajoitus: historiallinen
Laji: maatalous: kivirakenne

Kartta: x: 6845 53 y: 3519 44

Tutkijat: Jussila & al. 2008 kartoitus

Sijainti: Rajaus perustuu T. Jussilan & al. havaintoihin sekä osin 1700-luvun karttatietoon.

Huomiot: Vanhan 1700-luvun pellon raja-aita. Hyväkuntoinen ja huolellisesti ladottu, sammalpeitteinen kiviaita vanhan 1700 luvun karttaan merkityn (tulkintaa) ja jo vähintään yli 70 v sitten (arvio) metsittyneen pellon reunalla.

Aidan sijainti gps mittauksen perusteella (tarkkuus n. +- 5 m):

6845553 3519506 itäpää

6845537 3519442

6845528 3519410

6845518 3519386 länsipää



Kiviaitaa voimajohtolinjan alla – vesakkoa kaadettu päälle.



Kiviaidan länsipäätä kallion juurella. Kuvattu itään.

MIKKELI LAMPILA 8

1000012997
Lampila 3

Rauh.lk: 2

Ajoitus: historiallinen
Laji: asuinpaikka: kylätontti

Kartta: x: 6845 20 y: 3519 50 z: 115 ±1 m

Tutkijat: Jussila & al 2008 kartoitus

Huomiot: Rajaus perustuu T. Jussilan & al. havaintoihin sekä osin 1700-luvun karttatietoon, sekä paikalta aiemmin tehtyihin hajalöytöihin. Vanha 1700-luvun Lampilan talon paikka 1750-luvun kartan perusteella. Täysin arkeologisoitunut peltoon. Löytöpaikat (löytäjä Terhi Taskinen) n. +. 5 m tarkkuudella:
Piste 9, 3519512, 6845217, 115.6, Helmi
Piste 10, 3519506, 6845209, 116.0, Helmi
Piste 11, 3519500, 6845218, 116.5, Pronssilevyä
Piste 12, 3519485, 6845183, 115.5, Rautak. keram.
Löytöpaikat näytti Terhi Taskinen. Pelto oli nurmella paikalla käytäessä 2008 eikä silloin saatu lisähavaintoja.

MIKKELI LAMPILA 9

1000012998
Lampila 4

Rauh.lk: 2

Ajoitus: historiallinen / ajoittamaton
Laji: asuinpaikka / tunnistamaton

Kartta: x: 6844 71 y: 3519 49

Tutkijat: Jussila & al. 2008 kartoitus

Sijainti: Rajaus perustuu T. Jussilan & al. kairaus- ja koekuoppahavaintoihin. Paikalla on matalalla kumpareella suppealla alalla syvälle kyntökerroksen alle ulottuva kulttuurikerros, jossa nokimaata ja palaneita kiviä. Ajoittavia löytöjä ei sattunut kohdalle.

Huomiot: Paikalla on matalalla kumpareella - drumlionoidin "hännässä", suppealla alalla syvälle kyntökerroksen alle ulottuva kulttuurikerros, jossa nokimaata ja palaneita kiviä. Ajoittavia löytöjä ei sattunut kohdalle. Etelässä, kaakossa ja lounaassa maaperä laskee ja muuttuu kosteammaksi. Voisiko olla varhaisen hist. ajan tai rautakauden talonpaikka tai joku muu toimintapaikka? Vanhoilla 1700-luvun kartoilla ja nykyinen muistitieto ei tiedä paikalla olleen mitään. Tarkka sijainti (mittaustarkkuus n. +-10 cm): 3519480.8, 6844715.4, 105.7



Lampila 9, havaintopaikka kuvan keskellä pellossa. Kuvattu pohjoiseen.

MIKKELI LAMPILA 10

1000012999
Lampila 5

Rauh.lk: 2

Ajoitus: historiallinen
Laji: valmistus: paja

Kartta: x: 6845 31 y: 3519 57 z: 113

Tutkijat: Jussila & al. 2008 inventointi

Huomiot: Paikalla on pintapöiminnassa (pöimija Terhi Taskinen) havaittu runsaasti rautakuonaa. Rajaus arvio rautakuonan levinnän mukaan Taskisen näyttämänä. Pelto tarkastettaessa v. 2008 nurmella. Havainto kuitenkin luotettava - kuona nähty. Kuona-alueen keskipisteen koordinaatit n. +-5 m tarkkuudella:
Piste 8, 3519574, 6845307, 113.2.

MIKKELI LAMPILA 111000012996 Lampila 2
alakohte 9741

Rauh.lk: 2

Ajoitus: historiallinen
Laji: tunnistamaton: maarakenne

Kartta: x: 6845 51 y: 3519 50 z: 115

Tutkijat: Jussila & al. 2008 inventointi

Huomiot: Paikalla on jyrkähkössä pohjoiseen laskevassa rinteessä n. 7 x 3 m kokoinen kuoppa, jossa rinteiden puolella valli. Kuopan syvyys n. 80 cm. Kuopassa järeä kanto ja puu. Kuopassa ei hiiltä tms. sen funktiota valaisevaa. Kuoppaan vieritetty joitain isoja kiviä – ilmeisesti aika hiljattain, kivet paljaita. Alueella ruskomaannos muhevassa kuusimetsässä, joten podsolin esiintymistä ei voi käyttää ajoituksen apuna. Vanha pellon reuna n. 20 m etelämpänä ja siellä resuisia peltoraunioita (siis raivauskivikoita - ei röykkiöitä). Mahdollisesti jokin säilytyskuoppa? Koska funktio ja ajoitus tuntematon (oletettavasti yli s100 v) on kuoppaa syytä pitää muinaisjäännöksenä. Kuopan sijainti n. +5 m tarkkuudella, gps: 6845508, 3519501.



Kuoppa ja vasemmalla kuopan valli rinteessä. Kuvattu itään.

MIKKELI LAMPILA 121000013000
Lampila 6

Rauh.lk: 3

Ajoitus: rautakautinen
Laji: löytö

Kartta: x: 6844 87 y: 3519 43 z: 108

Tutkijat: Jussila & al. 2008 inventointi

Huomiot: Matalan peltoharjanteen laelta Terhi Taskinen on pintapöimintana löytänyt lasihelmen. Paikka on Lampila 1 muinaisjäännöksestä n 140 m etelä-kaakkoon voimajohdolinjan alla. Kairauksessa ei paikalla havaittu mitään erityistä paksun kyntökerroksen alla. Lieneekö helmi kulkeutunut peltotöissä tähän vai onko paikalla ollut jokin kyntökerrokseen täysin sekoittunut muinaisjäännös? Löytöpaikan paikannus n. +-10 m. Paikka v. 2008 korkealla heinällä.

MIKKELI LAMPILA 13 1000013002

Rauh.lk: 3 Lampila 7

Ajoitus: rautakautinen
Laji: löytö

Kartta: x: 6845 30 y: 3519 44 z: 117

Tutkijat: Jussila & al. 2008 inventointi

Huomiot: länteen viettävästä pellostä, Lampilan talon pohjoispuolelta ja voimajohtolinjan itäpuolelta, notkelman itäpuolelta Terhi Taskinen on pintapöimintana löytänyt lasihelmen. Paikkaa ei ole tutkittu tarkemmin. Löytöpaikan paikannus n. +-10 m. Paikka v. 2008 korkealla heinällä.

Lampila A

Yksittäinen havainto (hist.aika). Koekuoppa 8, y 3519314.9, x 6845314.9, z 117.5.

Kairauksessa havaittu kyntökerroksen alla jotain epäilyttävää. Paikalle tehdyssä koekuopassa ei havaittu kulttuurikerrosta. Kyntökerroksesta punasavikeramiikan pala ja lohkottu kvartsinpala. Lähelle tehdystä koekuopasta ei mitään mainittavia havaintoja. Ympäristössä ei kairauksissa havaittu mitään poikkeavaa.

Lampila B

Yksittäinen havainto (hist.aika). Kairauksessa havaittiin kuudessa kohtaa poikkeuksellisen paksu kyntökerros jonka alaosassa mahdollisesti tummempaa maata. Paikalle tehty koekuoppa ei antanut selvyyttä asiaan. Tulkitsimme kerroksen vain rinteessä olevaksi paksummaksi kyntökerrokseksi jossa pohjalla enemmän turveperäistä/liejuista maata (lähellä rinteiden juurella kosteikko). Mitään löytöjä ei paikalla havaittu. Muualla lähiympäristössä ei kairauksissa havaittu mitään poikkeavaa.

Lampila C

Lampilan talon eteläpuolella, peltorinteessä oleva laajahko metsäsaareke, osin kalliota. Terhi Taskisen kertoman perusteella paikalla on aikoinaan ollut tuulimylly. Paikkaa ei tarkastettu. Koordin. noin. x 6845025 y 3519474.

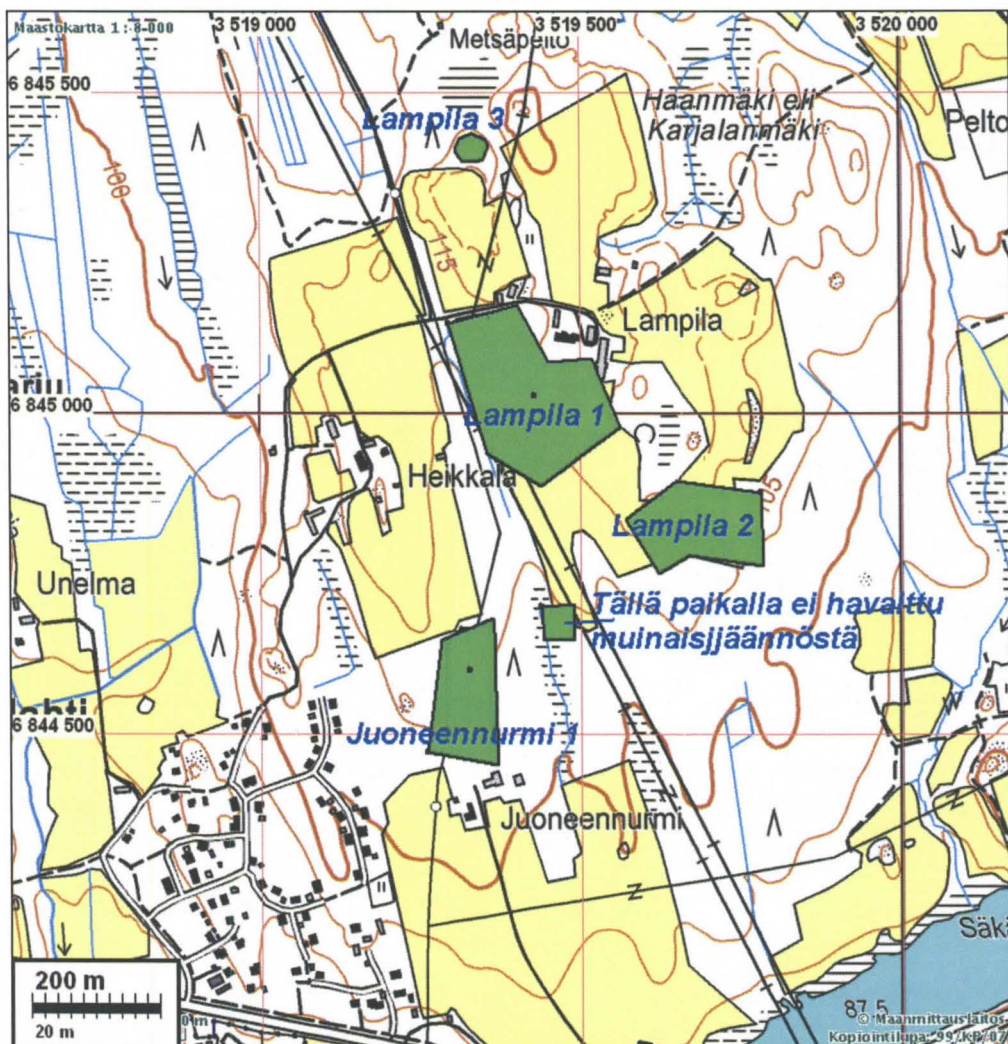
Lampila D

Yksittäishavainto, hist.aika / ajoittamaton. x 6844840 y 3519495. Paikalta on Terhi Taskisen löytänyt pellon pinnasta pronssinapin. Paikalla käytäessä oli pelto löytöpaikan tienoolla harvalla oraalla, eikä siinä nyt havaittu mitään. Maaperä paikalla varsin löyhää hiekka/hietamoreenia aivan kosteikon äärellä olevalla pienellä matalalla kumpareella.

Muinaisjäännösrekisterin rajaukset

Työn tilaajalta saatu Museoviraston muinaisjäännösrekisterin alueen muinaisjäännösrajaukset poikkeavat hieman tämän raportin rajauksista.

- Tässä raportissa on Juoneennurmen (1) kohdalla käytetty T. Karjalaisen 1990 rajausta joka tarkistettu v. 2008.
- Karjalaisen havaitsema Heikkalan pintapöimintälöytöjen osoittama hist. ajan talonpajan alue ei ole muinaisjäännösrekisterissä, mutta nyt alue katsottu rajaamattomaksi muinaisjäännökseksi.
- Lampilan talon kaakkoispuolisen muinaisjäännösosan alue on nimetty tässä raportissa Lampila 2:ksi ja rajauksena on käytetty alkuperäistä T. Karjalaisen raportin rajausta.
- Lampila 3 rajaus muutettu uusien havaintojen perusteella.
- Lampila 1 rajauksen länsiosa muutettu uusien havaintojen perusteella
-
- Juoneennurmen itäpuolella, Lampilan pellon eteläpuolella mj-rekisterissä oleva pieni rajattu alue on arvoitus. Mv:n ark. osaston topografisesta arkistosta ei löytynyt mitään syytä kyseiselle rajaukselle. Kyseinen alue on kivistä ja märkää sekametsää sen länsiosa on kosteikkoalueella. Alueen pohjoispuolella on pellon reunassa kiviä. Alue tarkistettiin v. 2008. Siellä ei havaittu mitään rökkiöön, latomukseen tms. viittaavaa rakennetta. Paikalle tehtiin satunnaisia koekuoppia, joissa ei havaittu mitään ihmistoimintaan viittaavaa. Saveksinen maaperä ohuen ruskomaannoksen alla vaikutti olevan kaikkialla puhdas ja koskematon. Tämän alueen eteläpuolella on rökkiöitä.

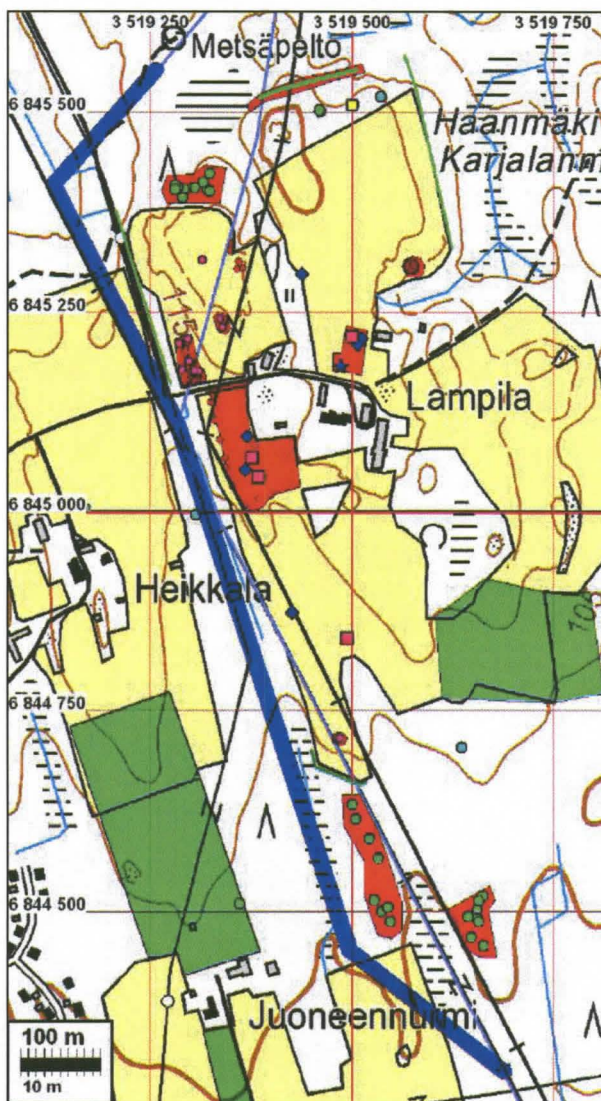


Muinaismuistorekisterin rajaukset joita korjattu tässä raportissa.

Ehdotus

Uusi voimajohtolinja – kuten vanhakin – tulee kulkemaan varsin muinaisjäännösrikkaan ja muilta osin muinaisjäännösten kannalta ehjän ja edustavan rautakautisen / historiallisen ajan maiseman halki maisemaa muinaistutkijan näkökulmasta särkevästi. Linja herättää negatiivisia tunteita ja vastustusta Lampilan tilan maanomistajissa. Linjalla ja sen vieressä olevien muinaisjäännösten tutkiminen tulee alueen erityispiirteiden takia olemaan työlästä ja siten suhteellisen kallista. Voimajohtolinjalle olisi kuitenkin löydettävissä muinaisjäännösten ja kulttuurimaiseman kannalta selkeästi parempi linjaus sen nykyisen linjauksen tuntumassa. Rohkenen tavanomaisesta raportoinnistani poiketen ehdottaa harkittavaksi alla esitettyä linjausta, joka vaikuttaisi olevan paremmin myös Lampilan maanomistajien hyväksyttävissä – muiden alueen maanomistajien kantaa en osaa arvella. Ehdotuksessa ei ole otettu huomioon mahd. luontoarvoja.

Linja voisi kulkea täysin muinaisjäännöksistä tyhjällä alueella, hieman alavammalla pusikkoisella kosteikolla kahden matalan harjanteen välissä Juoneennurmen-Heikkalan ja Lampilan välissä olevalla ilmeisesti ”ikiaikaisella” joutomaalla ja räppeikössä, jolloin linja ei peittäisi ja hallitsisi muinaismaisemaa. Linja voisi yhtyä Lampilan länsipuolella nykyiseen ja jatkua alavalla tasolla olevalla vaihtoehtoisella linjauksella pohjoiseen maisemaa häiritsemättä.



Koekuoppaluettelo, kairahavainnot ja rajaukset koordinaatteina

Muinaisjännösten rajaukset ovat CD:llä Maplnfon siirtotiedostomuodossa. Siitä on listaus liitteen lopussa. Muu data cd:llä tekstitiedostoina. Kartat CD:llä kkj koordinaatistoon asemoituina tiff kuvina.

Koekuopat:

s	n	y	x	z	o	löydöt
Piste	KK2	3519310,712	6845175,521	112.231		keram (punasavi)i
Piste	KK1	3519304,974	6845177,336	112.130		fajanssi, pii
Piste	KK4	3519297,562	6845188,703	112.219		pii
Piste	KK3	3519290,279	6845177,675	111.308		tasolasi
Piste	KK6	3519296,986	6845217,046	113.156		keram (punasavi)
Piste	KK5	3519285,602	6845210,923	112.366		keram (punasavi)
Piste	KK7	3519316,994	6845286,986	117.354		
Piste	KK8	3519314,885	6845314,881	117.452		keram (punasavi), kvartsi
Piste	KK9	3519318,301	6845327,627	117.434		
Piste	KK10	3519358,873	6845308,295	117.431		
Piste	KK11	3519360,089	6845281,398	117.009		
Piste	KK12	3519345,569	6845257,723	116.817		
Piste	KK11	3519336,211	6845256,951	116.697		
Piste	KK13	3519341,552	6845240,106	116.433		
Piste	KK14	3519336,743	6845242,159	116.413		luu
Piste	KK15	3519340,493	6845231,099	116.111		luuta, keram, rautaes. ym.
Piste	KK16	3519486,393	6844714,513	105.780		
Piste	KK11B	3519336,157	6845256,941	116.701		
Piste	KK11A	3519360,255	6845281,374	117.046		

Kairaushavainnot, havaitut häiriöt kyntökerroksen alla

s	n	y	x	z
Piste		3519293,42	6845159,316	110.921
Piste		3519299,158	6845165,963	111.465
Piste		3519303,706	6845164,598	111.603
Piste		3519312,676	6845165,668	112.107
Piste		3519308,834	6845166,717	111.941
Piste		3519310,075	6845171,055	112.094
Piste		3519304,798	6845173,272	111.934
Piste		3519300,58	6845175,868	111.863
Piste		3519301,542	6845180,145	112.067
Piste		3519302,053	6845184,191	112.213
Piste		3519303,091	6845188,561	112.403
Piste		3519298,38	6845192,85	112.428
Piste		3519295,883	6845180,556	111.748
Piste		3519290,69	6845182,416	111.545
Piste		3519291,47	6845186,837	111.797
Piste		3519293,497	6845199,554	112.409
Piste		3519294,362	6845203,079	112.580
Piste		3519294,997	6845207,687	112.708
Piste		3519295,952	6845212,437	112.883
Piste		3519289,753	6845211,322	112.589

Piste	3519290,211	6845215,605	112.713
Piste	3519359,855	6845312,946	117.411
Piste	3519364,578	6845305,383	117.054
Piste	3519358,068	6845303,874	117.459
Piste	3519349,573	6845326,494	117.241
Piste	3519350,63	6845331,063	116.853
Piste	3519351,893	6845335,566	116.616
Piste	3519480,849	6844715,391	105.652

V. 2008 havaitut röykkiöt kuopat ja aidat

x	y	z	Koodi	Kuvaus
Röykkiöt				
6845502	3519460	108	VIS A ROYK	
6845423	3519324	108	VIS RO1	
6845403	3519321	116	VIS RO2	
6845401	3519324	117	VIS RO3	
6845412	3519316	119	VIS RO4	
6845405	3519303	119	VIS RO5	
6845403	3519292	121	VIS RO6	
6845406	3519285	124	VIS RO7	
6845408	3519281	121	VIS RO8	PIENI
6845403	3519281	126	VIS RO9	PIENI
6845405	3519306	82	VIS RO10	
6845393	3519290	107	VIS RO11	PIENI
6844514	3519528	103	R1	
6844500	3519537	111	R2	
6844487	3519548	110	R3	
6844505	3519545	88	R4	
6844566	3519533	102	R5	EPAM
6844590	3519522	99	R6	
6844615	3519505	105	R8	HYVIN EPAM
6844633	3519501	114	R9	EPAM
6844519	3519663	86	R10	
6844513	3519658	120	R11	
6844502	3519656	114	R12	
6844491	3519656	112	R13	
6844487	3519658	110	R14	
6844456	3519664	90	R15	
6844467	3519649	94	R16	EPAM
6844493	3519645	107	R17	
6844510	3519361	94	ROX1	RO
Kuoppa				
6845508	3519501	120	VIS C KU 7X4	
Kiviaidat				
6845553	3519506	126	VIS KA1A	
6845537	3519442	117	VIS KA1B	
6845528	3519410	122	VIS KA1C	
6845518	3519386	116	VIS KA1D	
6845570	3519565	127	VIS KA2	

6845530 3519579
 6845331 3519624
 6845377,00 3519207,00 123 VIS KA3
 6845161,00 3519274,50

Resenttejä Röykkiöitä

6845519 3519536 121 VIS B VILJRO
 6844996 3519307 131 RO22 EPAM PELTOR
 6844704 3519637 83 RP1 ISO RES RO

T Taskisen osittamat löytöpaikat

s	n	y	x	z	löytö
Piste 1		3519367,558	6845052,909	111.289	Helmiä
Piste 2		3519369,929	6845095,442	111.802	Helmi
Piste 5		3519425,874	6844873,125	108.306	Helmi
Piste 7		3519437,575	6845297,608	117.373	Helmi
Piste 9		3519512,159	6845217,662	115.676	Helmi
Piste 10		3519506,882	6845209,595	116.076	Helmi
Piste 3		3519385,41	6845042,59	110.409	Pronssies. spiralin katkelma
Piste 4		3519377	6845067	110.460	2 kupurasolkea
Piste 6		3519495,084	6844840,292	108.353	Pronssinappi
Piste 11		3519500,535	6845218,742	116.480	Pronssilevyä
Piste 8		3519574,29	6845307,484	113.194	Rautakuona-alue, keskip
Piste 12		3519485,731	6845183,345	115.523	Rautak keram.

Muinaisjäännösrajaukset MIF muodossa

Version 300

Charset "WindowsLatin1"

Delimiter ", "

CoordSys Earth Projection 24, 28, "m", 27, 0, 1, 3500000, 0 Bounds (-4749440.61376, -10002359.5931) (11749632.7035, 10002232.0388)

Columns 8

Kunta char(22)

Nro Integer

Nimi Char(30)

Ajoitus Char(20)

Laji Char(20)

Tyyppi Char(20)

Kartta Integer

Selitys Char(30)

Data

Region 1

5

3519150 6844730

3519186 6844622

3519312 6844666

3519274 6844774
3519150 6844730
Center 3519240 6844690

Region 1

7

3519186 6844622
3519312 6844666
3519386 6844450
3519292 6844420
3519284 6844446
3519248 6844442
3519186 6844622
Center 3519280 6844540

Region 1

9

3519316 6844348
3519338 6844254
3519374 6844116
3519428 6844120
3519400 6844168
3519384 6844228
3519370 6844280
3519350 6844356
3519316 6844348
Center 3519370 6844230

Region 1

12

3519488 6844646
3519490 6844606
3519516 6844562
3519516 6844518
3519532 6844470
3519550 6844466
3519562 6844476
3519562 6844512
3519544 6844568
3519530 6844606
3519510 6844646
3519488 6844646
Center 3519540 6844510

Region 1

8

3519618 6844502
3519638 6844454
3519660 6844442
3519680 6844442
3519670 6844502
3519678 6844514
3519672 6844532

3519618 6844502
Center 3519660 6844490

Region 1

20

3519323 6845153
3519326 6845138
3519331 6845115
3519338 6845092
3519342 6845068
3519342 6845054
3519352 6845032
3519366 6845006
3519378 6845000
3519392 6845008
3519400 6845021
3519436 6845031
3519427 6845096
3519382 6845090
3519374 6845102
3519369 6845134
3519368 6845148
3519372 6845164
3519347 6845160
3519323 6845153

Center 3519380 6845070

Region 1

8

3519612 6844766
3519604 6844868
3519666 6844916
3519738 6844900
3519796 6844900
3519814 6844772
3519750 6844760
3519612 6844766

Center 3519690 6844840

Region 1

8

3519270 6845386
3519264 6845402
3519270 6845420
3519302 6845422
3519318 6845434
3519344 6845430
3519336 6845386
3519270 6845386

Center 3519310 6845410

Region 1

8

3519320 6845162
3519291 6845156
3519285 6845182
3519280 6845217
3519301 6845223
3519310 6845186
3519318 6845176
3519320 6845162

Center 3519300 6845180

Region 1

7

3519334 6845226
3519328 6845244
3519333 6845251
3519343 6845248
3519350 6845230
3519344 6845223
3519334 6845226

Center 3519340 6845240

Region 1

7

3519454 6845506
3519461 6845508
3519468 6845503
3519466 6845496
3519458 6845494
3519452 6845500
3519454 6845506

Center 3519460 6845500

Region 1

13

3519374 6845500
3519394 6845514
3519420 6845520
3519444 6845528
3519480 6845540
3519516 6845550
3519512 6845560
3519474 6845550
3519442 6845544
3519414 6845534
3519388 6845524
3519368 6845508
3519374 6845500

Center 3519440 6845530

Region 1

8

3519477 6845177
3519492 6845176

3519512 6845172
3519519 6845227
3519493 6845234
3519487 6845200
3519477 6845200
3519477 6845177
Center 3519500 6845200

Region 1
10
3519490 6844708
3519482 6844708
3519476 6844712
3519476 6844718
3519478 6844722
3519484 6844723
3519490 6844722
3519494 6844717
3519493 6844712
3519490 6844708
Center 3519490 6844710

Region 1
9
3519568 6845296
3519562 6845307
3519565 6845316
3519575 6845320
3519584 6845318
3519590 6845310
3519589 6845298
3519580 6845294
3519568 6845296
Center 3519570 6845310

Region 1
8
3519496 6845502
3519494 6845508
3519494 6845514
3519500 6845514
3519508 6845514
3519508 6845506
3519502 6845502
3519496 6845502
Center 3519490 6844700

Point 3519430 6844870

Point 3519440 6845300

Miffiin liittyvä MID tiedosto

"MIKKELI",14,"HEIKKALA","rautakautinen","asunta","","314205,""
"MIKKELI",36,"JUONEENNURMI 1","rautakautinen","hautaus","röykkiö",314205,""
"MIKKELI",37,"JUONEENNURMI 2","rautakautinen","asunta","","314205,""
"MIKKELI",38,"JUONEENNURMI 3","rautakautinen","hautaus","röykkiö",314205,""
"MIKKELI",39,"TERTTI W","rautakautinen","hautaus","röykkiö",314205,""
"MIKKELI",40,"LAMPILA 1","rautakautinen","asunta","","314205,""
"MIKKELI",41,"LAMPILA 2","rautakautinen","asunta","",",""
"MIKKELI",42,"LAMPILA 3","rautakautinen","hautaus","röykkiö",,""
"MIKKELI",43,"LAMPILA 4","historiallinen","asunta","",",""
"MIKKELI",44,"LAMPILA 5","historiallinen","asunta","",",""
"MIKKELI",45,"LAMPILA 6","rautakautinen","hautaus","röykkiö",,""
"MIKKELI",46,"LAMPILA 7","historiallinen","maatalous","kivirakenne",,""
"MIKKELI",47,"LAMPILA 8","historiallinen","asunta","kylätontti",,""
"MIKKELI",48,"LAMPILA 9","historiallinen","asunta","",",""
"MIKKELI",49,"LAMPILA 10","historiallinen","valmistus","paja",,""
"MIKKELI",50,"LAMPILA 11","historiallinen","tunnistamaton","maarakenne",,""
"MIKKELI",51,"LAMPILA 12","rautakautinen","löytö",,",""
"MIKKELI",52,"LAMPILA 13","rautakautinen","löytö",,",""