

Esihistorian tsfo 115/29.4.1987

MOUHIJÄRVI, HÄIJÄÄ, KAVONMÄKI

A. Karivieri 1986

MOUHIJÄRVI HÄIJÄÄ KAVONMÄKI

Koekaivaukset ajaltaan epämääräisiksi kiinteiksi muinais-
jäännöksiksi luokitelluilla kiven- ja maansekaisilla kum-
muilla

A. Karivieri 1986

S i s ä l l y s

Arkistotietoja	1
1. JOHDANTO	2
2. MOUHIJÄRVEN HÄIJÄÄN KAVONMÄEN VUODEN 1986 KOEKAIVAUKSEN TAUSTAA	2
3. KAVONMÄEN KUMMUT	3
4. KOEKAIVAUKSET KAVONMÄELLÄ	3
4.1. Koekaivaukset vuonna 1985	3
4.2. Koekaivaukset vuonna 1986	4
5. TUTKIMUKSEN TULOKSET	8
LUETIELO KERTOMUKSEEN LIITTYVISTÄ KARTOISTA	9
PERUSKARTTAOTE: HÄIJÄÄ 1:10000 A4	10
KOPIO VUODEN 1985 KAIVAUSKERTOMUKSEN KUVALIITTEESTÄ 1: Kummut 1 - 3.	11
KUVALIITTEET 1 - 10	
YLEISKARTTA 1:500	
TASOKARTAT 2 KPL	

MOUHIJÄRVI, HÄIJÄÄ, KAVONMÄKI

PK 2121 12 HÄIJÄÄ, x= 6821 36, y= 452 96, z= 85-90

Koekaivaus kiven- ja maansekaisiin kumpuihin

Turun yliopiston kulttuurien tutkimuksen laitoksen
arkeologian osasto

Kaivauksenjohtaja HuK Arja Karivieri

Mouhijärven Häijään Kavonmäellä jatkettiin vuonna 1985 aloitettuja koekaivauksia kiven- ja maansekaisten kumpujen luonteen selvittämiseksi Suur-Sastamala -projektia varten. Mouhijärven kunta osallistui tutkimuksen toteuttamiseen maksamalla kaivausjohtajan, piirtäjän ja vakinaisen kaivajan palkat sekä osoittamalla kaksi kunnan teknisen toimiston kesäharjoittelijaa kaivausavuksi.

Kavonmäki on Häijään Tupurlanjärven luoteispuolella järveen laskevan Saikkalanjoen pohjoisrannalta jyrkästi nouseva mäki. Mäellä voidaan erottaa useampia maan- ja kivensekaisia kumpuja, joista kesällä 1985 tutkittiin 1- ja 2-kumpua. Löytöinä saatiin rautakuonaa, eläimen hampaita ja savitiivistettä. Kesällä 1986 jatkettiin tutkimuksia 3-, 5-, ja 6-kumpuihin koekuopilla ja 2-kumpuun tehtiin 18 m² laaja tasokaivaus. Löytöinä saatiin 2-kummusta savitiivistettä, eläimen hammas ja hevosenkengännaula, muihin kumpuihin tehdyistä koekuopista vain savitiivistettä. Kaikissa kummuissa oli ohut kulttuurikerros, 5-kummussa erottui tiivis kiveys. Löydöt eivät viittaa hautauksiin, koekaivausten perusteella voidaan puhua vain asutustoiminnan jäännöksistä.

Löydöt: TYA 348:1-16

Ajoitus: historiallinen aika(?)

Tutkitun alueen laajuus: tasokaivaus 18 m², koekuopat yht. 2,25 m²

Tutkimuskustannukset: Mouhijärven kunta 20000 markkaa

Tutkimusraportti: HuK Arja Karivieri 26.3.1987 Turun yliopiston arkeologian oppiaine

MOUHIJÄRVI HÄIJÄÄ KAVONMÄKI 1986

Arkistotietoja

Kunta: Mouhijärvi

Kylä: Häijää

Kohde: Kavonmäki

Tila: RNro 3:75 (vuoden 1973 inventointi), om. Yrjö Tapani
Alanen, maanviljelijä
HÄIJÄÄ

(3:75 jaettu vuonna 1981: 3:80 ja 3:81, kaivauskohteet
tontilla 3:81 Rouhu, om. Yrjö Tapani Alanen ja Aira
Heleena Alanen)

Sijainti: PK 2121 12 HÄIJÄÄ

kaivausalueen koordinaatit: x= 6821 36

y= 452 96

z= n. 86 - 88 m mpy

Aikaisemmat tutkimukset: T. Miettinen 1973, inv.

A. Karivieri 1985, koekaivaus

Rauhoitusmääräys 3.2. 1975

Liitekartat: peruskarttaote 1:10000 A4

yleiskartta 1:500

2 tasokarttaa 1:25

Löytönumerot: TYA 289:1 - 2 (1985)

TYA 348:1 - 16 (1986)

Negatiivit: TYA 10921-10928 (1985), TYA 12214-12237 (1986)

Diapositiivit: TYA 159:1-9 (1985), TYA 178:1-23 (1986)

1. JOHDANTO

Turun yliopiston kulttuurien tutkimuksen laitoksen arkeologian osasto sai keväällä 1986 Museovirastolta luvan suorittaa Mouhijärvellä Häijään Kavonmäellä koekaivauksia, joilla oli tarkoitus tarkentaa jo kesällä 1985 suoritettuja tutkimuksia Kavonmäellä aikaisemmin inventoitujen maan- ja kivensekaisten kumpujen luonteesta. Kahden viikon koekaivausten (ajalla 7.7. - 18.7. 1986) lisäksi allekirjoittanut sekä piirtäjänä toiminut Hanna-Liisa Kolehmainen tekivät yhteensä kaksi viikkoa esi- ja jälkitöitä. Aputyövoimana oli kaivausten ajan kolme kaivajaa, joista yksi toimi kaivajana koko koekaivausten ajan. Kaksi Mouhijärven teknisen toimiston kesäharjoittelijaa oli kaivausapuna, toinen kahdeksana päivänä ja toinen seitsemänä päivänä. Kaivausjohtajan, piirtäjän ja vakinaisen kaivajan palkat sekä muut kustannukset suoritettiin Mouhijärven kunnan myöntämästä määrärahasta, joka oli 20 000 markkaa.

2. MOUHIJÄRVEN HÄIJÄÄN KAVONMÄEN VUODEN 1986 KOEKAIVAUKSEN TAUSTAA

Kavonmäki on Mouhijärven kunnassa Häijään kylän alueella Tupurlanjärven luoteispuolella järveen laskevan Saikkalanjoen pohjoisrannalta jyrkästi nouseva mäki, joka sijaitsee noin 5 km Mouhijärven kirkolta itään. Pori-Tampere -tie kulkee noin 0,5 km mäen pohjoispuolella. Kavonmäki on kivinen laidunmäki, jossa on lähinnä niittykasvillisuutta. Sen itäreunassa on haapaa kasvava lehtimetsä, jossa on verikurjenpolvea. Laidunmäen luoteisnurkan länsireunassa kasvaa ukontulikukkaa ja mäkitervakkoa (Kuva 5).

Kavonmäellä suoritettut koekaivaukset liittyvät Suur-Sastamala -projektiin, johon siis myös Mouhijärven kunta ottaa osaa. 24. - 25.6. 1985 suoritetuissa koekaivauksissa tutkittiin 5 m². Vuoden 1986 kaivaukset suoritettiin 7.7. - 18.7.

välisenä aikana ja tutkitun alueen yhteispinta-ala oli 20,25 m². Varsinainen kaivausalue (18 m²) kaivettiin käyttäen työvälineinä lapiota ja kaivauslastaa, koekuopat lähinnä lapion avulla.

3. KAVONMÄEN KUMPUT

Kavonmäellä erotettiin kesän 1985 kaivausten yhteydessä neljä maan- ja kivensekaista kumpua (ks. kaivauskertomus 1985). Vuonna 1986 otettiin tutkittavaksi vielä kaksi pienempää kumpareta, kummut 5 ja 6 (ks. yleiskartta 1986).

KUMPU 1: 13,5 x 15 m², korkeus n. 1 m.

KUMPU 2: 21 x 17 m², korkeus n. 1,5 m.

KUMPU 3: 13 x 16 m², korkeus n. 1 m.

KUMPU 4 on Kavonmäen suurin muodostuma, lähinnä luontainen, mutta sen pohjoisreunalla on suunnassa 18⁰ pohjoisesta itään oleva 'käytävä' kumpareen keskustaan, sen päässä suuria kiviä (0,5 - 2 m), käytävän suulla asetelmassa isoja kiviä (kuva 7, TYA 12221, dia TYA 156:9).

KUMPU 5 on ison kiintokiven (2,70 x 3,3 m²) ympärillä oleva maansekainen kiveys, josta erotuu pinnalla 0,5 - 1 m kokoisia kiviä. Kummun laajuus on n. 8 x 8 m². (Kuva 6)

KUMPU 6 on pieni maan- ja kivensekainen röykkiö 3- ja 4-kumpujen välissä. Sen etäisyys laitumen pohjoisreunalla olevaan aitaan on 6 metriä. Kummun laajuus on 3,8 (N-S) x 3,9 (W-E) m², korkeus 0,9 m. (Kuva 12, dia 178:6)

4. KOEKAIVAUKSET KAVONMÄELLÄ

4.1. Koekaivaukset vuonna 1985

Kesällä 1985 tehtiin 1-kumpuun kaksi 1 m² laajuista koekuoppaa, joista löyöettiin molemmista hiiltä ja 1-koekuopasta

vielä savitiivistettä ja eläimen hammas. 2-kumpuun tehdystä 3-koekuopasta tuli tummaa hiilipitoista kulttuurimaata, savitiivistettä sekä rautakuonan kappale (TYA 289:2). 1- ja 2-kummun väliin tehtiin lisäksi $0,5 \times 4 \text{ m}^2$ laaja koeoja, josta ei löydetty kulttuurikerrosta.

Kyseiset löydöt antoivat olettaa jopa mahdollisen sisämaan tyyppin rautakautisen hautaraunion olemassa oloa, joten tutkimuksia jatkettiin kesällä 1986.

4.2. Koekaivaukset 1986

Kaivausalue $3 \times 6 \text{ m}^2$

Varsinainen kaivausalue päätettiin avata kumpuun 2, johon tehdystä koekuopasta löydettiin rautakuonaa kesällä 1985. Kumpu 2 on malliltaan pyöreähkö, pituusakseli on noin 20° N-S -suunnasta länteen. Kummun koko on $21 \times 17 \text{ m}$, korkeus noin $1,5 \text{ m}$ (kuva 2). Tämän Saikkalanjokeen viettävän rinteen reunamalla olevan kummun eteläreuna laskee rinteeseen myötä. Eteläkaakkoreunalla, kummun juurella on puolikaaren muotoinen reunus, leveys keskeltä 2 m , pituus 7 m . 2-kummun NW-reunalla on ojanne, jonka leveys juuresta on 1 m , pituus 3 m . Pinnalla, lukuunottamatta eteläkaakkoreunaa, erottuu suuria kiviä ($50\text{--}130 \text{ cm}$). (Ks. yleiskartta) Koekuoppa 3 vuonna 1985 tehtiin kummun NW-reunaan ja siitä löydettiin selvä kulttuurikerros ja rautakuonan kappale.

Kaivausalue avattiin kummun itäreunaan (paalutettuna: kuvat 1,2, diat TYA 178:1-2, yleiskartta), jossa oli suhteellisen vähäkiviseltä vaikuttava alue. Kiintopisteena oli koekuoppa 3:n länsipuolella oleva kivi ($86,69 \text{ m mpy}$). Mittauksen lähtöpisteena oli korkeuskiintopiste, joka sijaitsee Häijään myllyä vastapäätä tien vastakkaisella puolella, lentoteitse noin 600 m Kavonmäeltä länsiluoteeseen (arvo $89,582 \text{ N60}$ -järjestelmän mukaan). Kaivausalue sijoitettiin N-S -koordinaatistoon

ja yleiskartan, 1:500, pohjoisnuoli piirrettiin magneettisen pohjoisen suuntaiseksi (vuonna 1985 pohjoisnuoli oli kartta-pohjoisen mukainen). Kaivauksesta piirrettiin kaksi tasokarttaa. Korkeuksia ei vaadittu, mutta saaduista löydöistä otettiin löytösyvyys ja x- ja y-koordinaatit.

KAIVAUSALUE (3 x 6 m², W-E suuntainen)

Kaivausalueessa oli kuusi ruutua, A1, A2, B1, B2, C1 ja C2, joista ykkösruudut 1 x 2 m², 2-ruudut 2 x 2 m² kokoisia. Kirjaimet A-C vastasivat W-E -akselia ja luvut 1-2 olivat N-S -akselilla.

1.kerros

Ruudut A1 ja A2 sijoittuivat kummun itäiselle reuna-alueelle, josta paljastui ohuen turpeen (n. 5 cm) alta hieta-hiesupitoinen lähes kivetön kerrostuma, jossa oli joitakin kiviä lähinnä ruutujen reuna-alueilla (kuva 10, dia TYA 178:10). Vaikkei ruuduissa ollutkaan varsinaista kulttuurimaata, 1. kerroksessa oli joitakin hiilirippuja. Lisäksi löydettiin 10 kpl savitiivisteiden paloja 5-17 cm:n syvyydestä sekä kaivausten ainoa metallilöytö aivan A1-ruudun eteläreunalta, nimittäin rautainen hevosenkenkänauha (TYA 348:1).

Ruuduista A1 ja A2 kaivausalue koski siirryttäessä läntten B- ja C-ruutuihin ja 2-kummun päälle päin. Ruudusta B1 paljastui selvä kiveys keskikokoisista kivistä (10-50 cm) ja hiekkansekainen kulttuurimaakerros (kuva 9, dia TYA 178:9). Ruudun B1 keskivaiheilla oli hiilialue (kuva 3, dia TYA 178:3), josta myös otettiin hiilinäyte (TYA 348:10). Ruudusta B1 ei saatu mitään muita löytöjä.

Ruudussa B2 oli joitakin keskikokoisia kiviä ruudun itäreunassa, mutta kiveys lisääntyi samoinkuin tummempi kulttuurimaa siirryttäessä ruudun länsiosaan. B2- ja C2-ruutujen välissä oli laaja n. 1 metrin laajuinen kivi, jonka ympärillä oli keskikokoista kiveystä. (Kuva 11, dia TYA 178:12)

Ruudussa B2 oli hiilirippuja jonkin verran, mutta ei selvää hiilialuetta. Savitiivisten paloja löydettiin 2 kpl (TYA 348:5) 5 ja 12 cm:n syvyyksistä.

Ruudussa C1 oli kiveys, joka oli kuitenkin pienempikivistä kuin ruudussa B1. Kulttuurimaata oli selvemmin ruudun itäreunassa, ruudun länsireuna oli lähinnä sora-moreenia. (Kuva 8, dia TYA 178:8) Jonkun verran hiilenkappaleita löytyi sekä 2 kpl savitiivistettä (TYA 348:6) 6 ja 11 cm:n syvyyksistä.

Ruudussa C2 kiveys keskittyi lähinnä länsireunaan em. ison kiven ympärille, samoin vahvin kulttuurimaa-alue. Ruudun länsireunassa oli vastaava pieni sora-moreenialue kuin ruudussa C1. (Kuva 11, dia TYA 178:12). Ruudussa oli selviä hiilialueita ja yhdestä niistä löydettiin kappale eläimen hampaasta 11 cm:n syvyydestä (TYA 348:2). Savitiivistettä löydettiin 3 kpl (TYA 348:7) 10-12 cm:n syvyydestä.

2. kerros

Toiseen kerrokseen tultaessa kulttuurimaakerros loppui. Ruuduissa A1 ja A2 tultiin ensin pohjatasoon. 2-kummun puoleisissa ruuduissa todettiin kiveyksen muuttuvan syvemmälle mentäessä moreeniksi eli kumpu olisi lähinnä jääkauden moreenimuodostuma, mihin käsitykseen sopivat myös kummun suuntaus ja kaakossa oleva 'lieve'.

2. kerroksessa saatiin löytöinä vielä savitiivistettä ruuduista B2 (1 kpl, TYA 348:8) sekä C2 (1 kpl TYA 348:9). Ruudussa C1 oli pieni hiilialue 18 cm:n syvyydessä, josta otettiin näyte (TYA 348:11). Yhteensä kaivettiin tutkitulla alueella 25 - 30 cm:n syvyyteen. (Kuvat 13-14, 16-18; diat TYA 178:14-15, 17-20)

Löytöjen sijainnit ja maalajien jakautuminen selvenee tasokartoista.

Koekuoppien kaivauksissa toettiin seuraavaa:

- KOEKUOPPA 4 (1 m^2) tehtiin 6-kummun keskelle (paalutettuna: kuva 12, dia TYA 178:13)
 Turve 5 cm. Turpeen alla pientä ja keskikokoista kiveä (10-40 cm). 15-20 cm:n syvyydestä hiiltä 30 cm:n syvyyteen kuopan länsi- ja itäreunoissa. Maa hyvin löysästi pakkautunutta likaista hiekkaa, kiviä useampi kerros, itäreunassa iso kivi (50 cm). Noin 50 cm:n syvyydessä tuli kellertävää hiekkaa. (Pohja:kuva 15, dia TYA 178:16)
YHT. 50 - 60 cm.
- KOEKUOPPA 5 ($0,5 \times 0,5 \text{ m}^2$) kumpuun 3 (ks. yleiskartta)
 Turve 5 cm. Turpeen alta pikkukiven ja hiekan sekaista maata. Hiiltä 15-20 cm:n syvyydestä. Alempana 10-30 cm:n kokoisia kiviä. Pohjana moreeni.
YHT. 40 cm.
- KOEKUOPPA 6 ($0,5 \times 0,5 \text{ m}^2$) 5-kumpuun kiintokiven SW-puolelle (ks. yleiskartta)
 Ohut turve. Alla hiilensekaista (hiiltä 20-30 cm:n syvyydellä) kulttuurimaata 40 cm:n paksuudelta ja tiivis kiveys 10-30 cm:n kokoisista kivistä. Pohja hiekkaa.
YHT. 50 cm.
- KOEKUOPPA 7 ($0,5 \times 0,5 \text{ m}^2$) 5-kumpuun kiintokiven NE-puolelle
 Turpeen alla vastaava kerros kuin koekuopassa 6. Kaivaminen lopetettiin 25-30 cm:n syvyydellä, kun kiviä ei saatu enää irrotettua.
YHT. 25 - 30 cm.
- KOEKUOPPA 8 ($0,5 \times 0,5 \text{ m}^2$) (ks. sijainti yleiskartasta)
 Ohuen turpeen alla likaista hiekkaa 15 cm, sen alla hiekkaa, jossa hiiltä pieninä rippuina 50

ja 70 cm:n syvyyksillä. Muutama 10 cm:n kokoinen kivi.

YHT. 75 cm.


KOEKUOPPA 9 (0,5 x 0,5 m²) (ks. sijainti yleiskartasta)
Turve 5 cm. Likaista hiekkaa 20 cm. Hiiltä
25 cm:n syvyydessä, alla hiekkaa.

YHT. 60 cm.

5. TUTKIMUKSEN TULOKSET

Kaivausalueelta tehdyt löydöt (nevosenkänauula, hammas, savitiiviste) sekä koekuopan 3 rautakuona eivät vahvista olettamusta, että kyseessä voisi olla hautaraunio. Lähinnä ne ovat asutuslöytöjä, mutta vielä ei voi sulkea pois sitä mahdollisuutta, että alueella olisi hautauksia. Koekaivauksissa tehdyt havainnot osoittavat, että Kavonmäen kummut ovat jääkautisia moreenimuodostumia, joiden alueella on ollut asutustoimintaa. Tälle toiminnalle voidaan saada jonkinlainen ajoitus otetuista hiilinäytteistä C₁₄-menetelmällä. Mielenkiintoista olisi vielä tutkia tarkemmin ison kiintokiven alue (kumpu 5) mäen luoteisosassa sekä 4-kummun koillispuolista muodostumaa.

Turussa 26. maaliskuuta 1986



Arja Karivieri
HuK, kenttätöiden johtaja



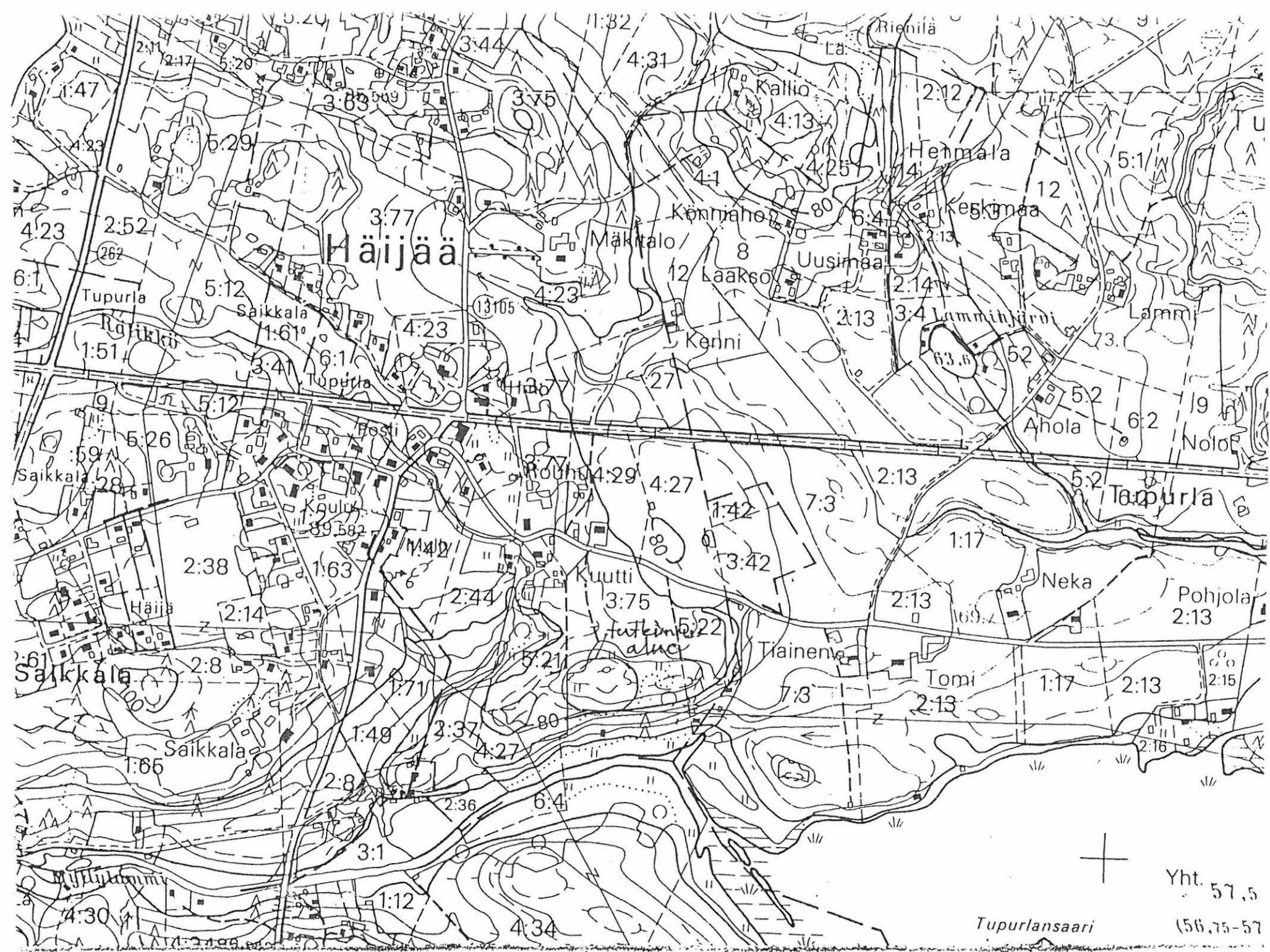
Unto Salo
Suomalaisen ja vertailevan
arkeologian professori

LUETTELO KERTOMUKSEEN LIITTYVISTÄ KARTOISTA

Peruskarttaote, pk 2121 12 HÄIJÄÄ 1:10000 A4 s. 10

Yleiskartta 1:500

Tasokartat 2-kunnan kaivausalueelta ($3 \times 6 \text{ m}^2$), 2 kpl



PERUSKARTTAOTE, DK 2121 12 HÄIJÄÄ - 1:10000

Yht. 57,5
(56,75-57)

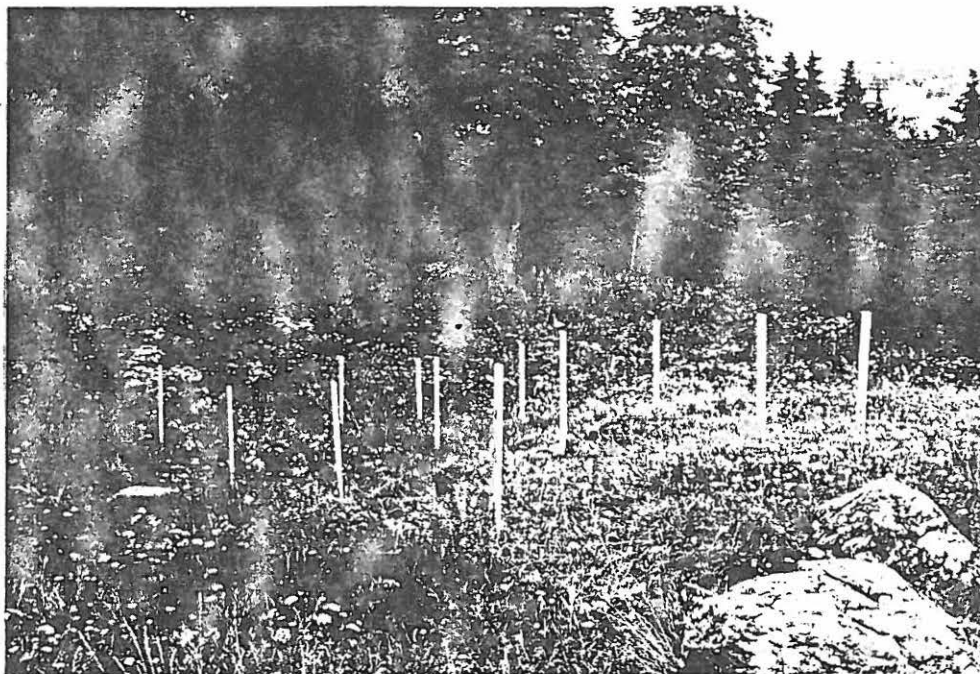
Tupurlansaari

Mouhijärvi, Häijää, Kavonmäki



Kuva 1. Rauniot 1 ja 2 pohjoisluoteesta sekä raunio 3 ja maisema itään.

Mouhijärvi, Häijää, Kavonmäki 1986

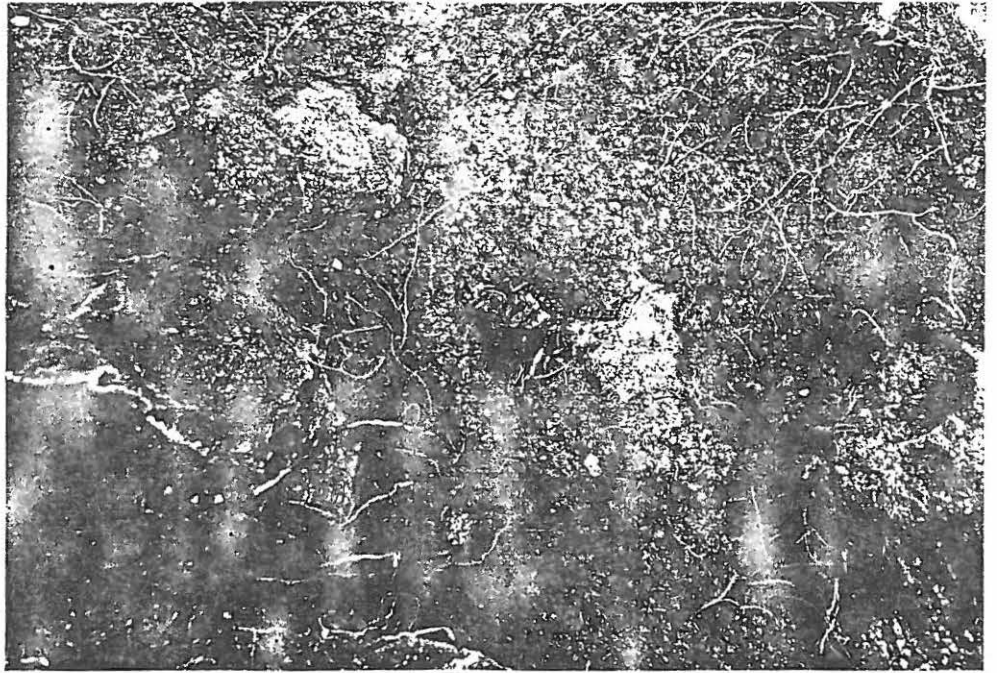


Kuva 1. Kumpu 2, kaivausalue paalutettuna luoteesta
7.7. 1986. (TYA 12214)



Kuva 2. Kaivausalue paalutettuna kaakosta ja kumpu 2.
7.7. 1986. (TYA 12216)

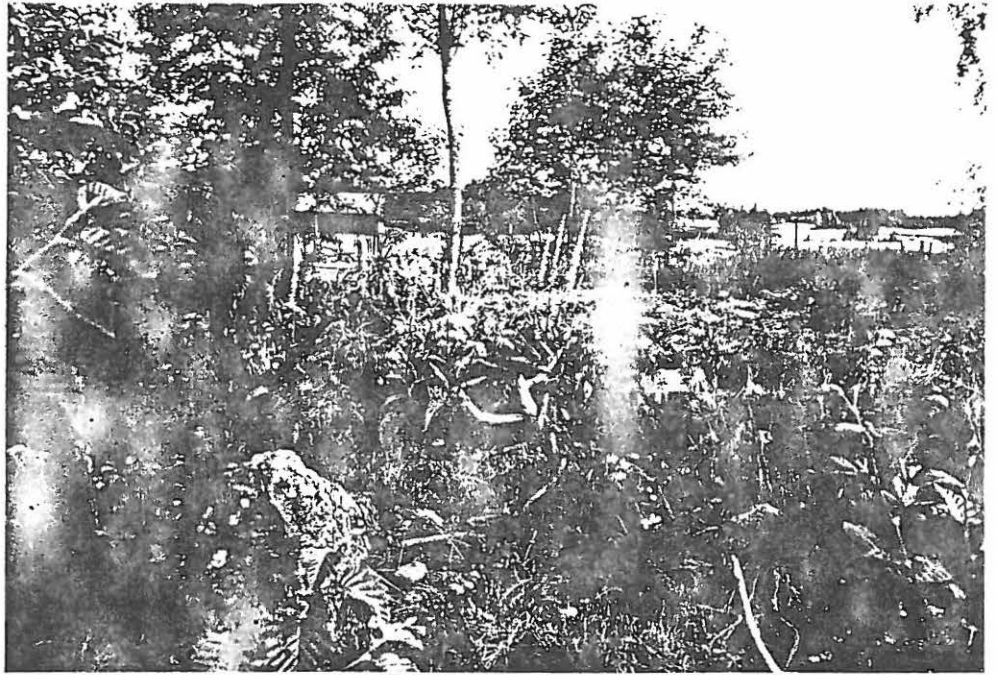
Mouhijärvi, Häijää, Kavonmäki 1986



Kuva 3. Hiilialue ruudussa B 1, tasossa 1. 9.7. 1986.
(TYA 12217)



Kuva 4. Laidunmäen luoteisnurkkaus lounaasta. 10.7. 1986.
(TYA 12218)

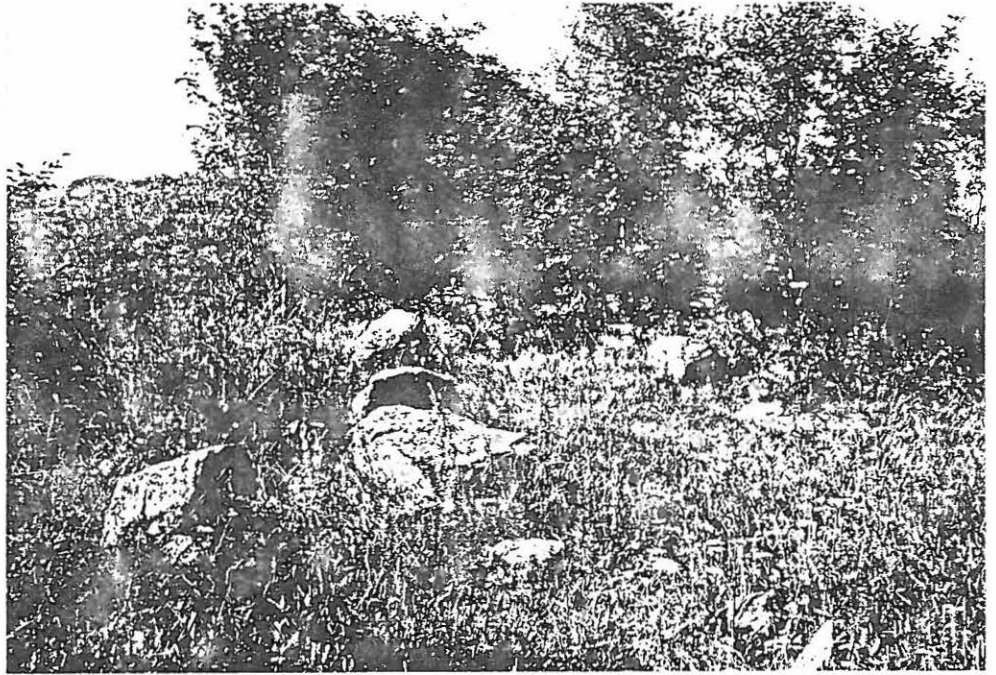


Kuva 5. Ukontulikukkaa ja mäkitervakkoa laidunmäen luoteisnurkan länsireunassa 10.7. 1986. (TYA 12219)



Kuva 6. Laidunmäen luoteisnurkka itäkoillisesta, etualalla iso kiintokivi ja kumpu 5. 10.7. 1986. (TYA 12220)

Mouhijärvi, Häijää, Kavonmäki 1986

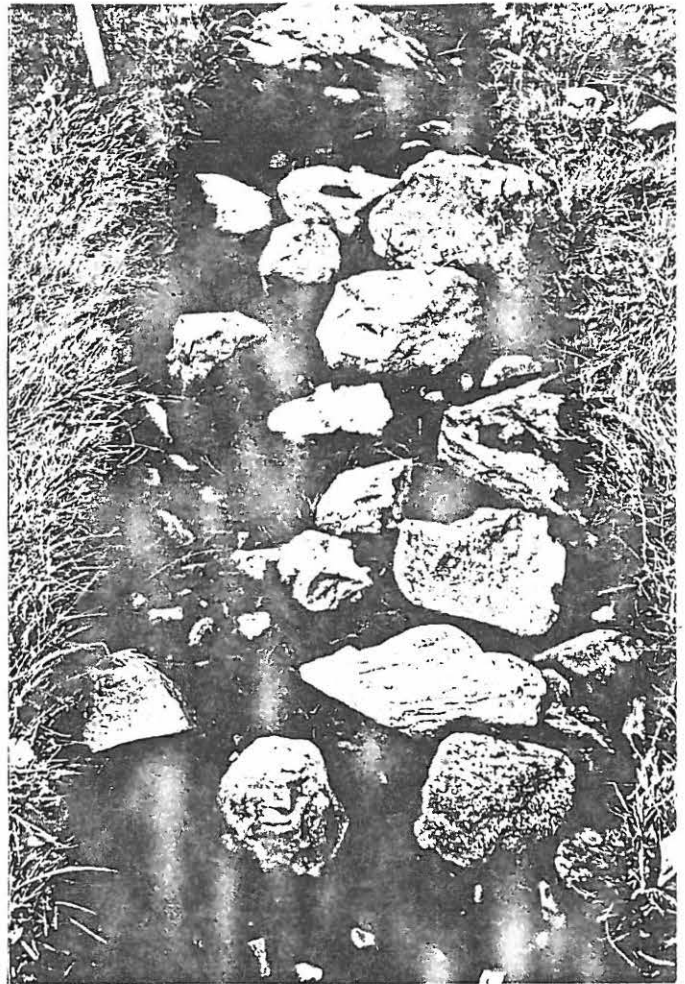


Kuva 7. 4-kummun koillispuolinen ojanne koillisesta.
10.7. 1986. (TYA 12221)



Kuva 8. Kaivausalue,
ruutu C 1, taso 1
länneestä. 14.7.1986.
(TYA 12222)

Mouhijärvi; Häijää, Kavonmäki 1986



Kuva 9. RuutuB 1, taso
1 lännestä. 14.7.1986.
(TYA 12223)

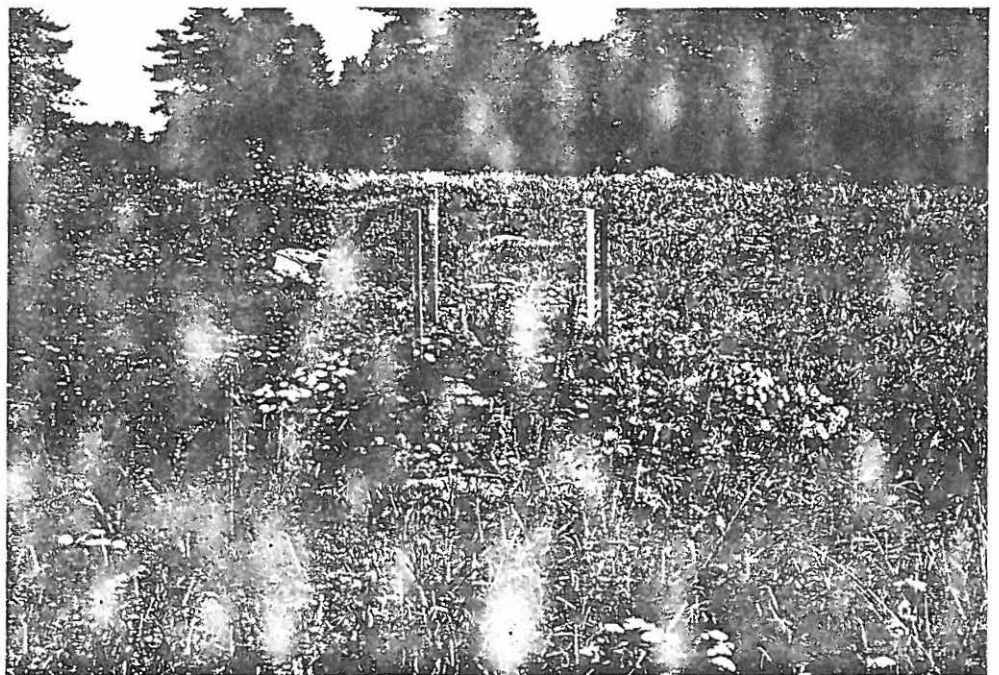


Kuva 10. Ruuout A 1 ja A2, taso 1 pohjoisesta 15.7. 1986.
(TYA 12224)

Mouhijärvi, Häijää, Kavonmäki 1986



Kuva 11. Ruudut B 2 ja
C 2, taso 1 idästä.
15.7.1986. (TYA 12225)



Kuva 12. Koekuoppa 4 kummussa 6 paalutettuna lännestä.
15.7. 1986. (TYA 12226)

Mouhijärvi, Häijää, Kavonmäki 1986

Kuva 13. Ruutu C 1, poh-
jataso lännestä. 16.7.
1986. (TYA 12228)

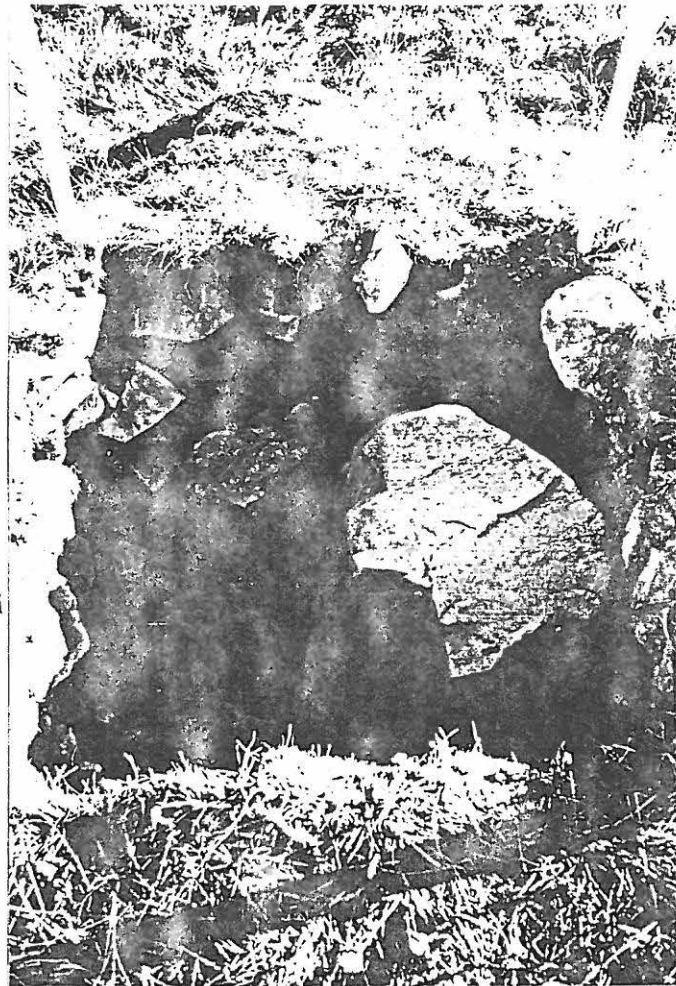


Kuva 14. Ruutu B 1, poh-
jataso idästä. 16.7.
1986. (TYA 12229)



Mouhijärvi, Häijää, Kavonmäki

Kuva 15. Koekuoppa 4 kum-
mussa 6 pohjassa, etelästä
17.7. 1986. (TYA 12230)



Kuva 16. Mouhijärvi, Kavonmäki 1986. Kaivausalueen pohja-
tasoa kaivetaan 17.7. 1986. (TYA 12231)

Mouhijärvi, Häijää, Kavonmäki 1986



Kuva 17. Ruudut B 2 ja C 2 pohjassa lännestä 18.7. 1986.
(TYA 12233)

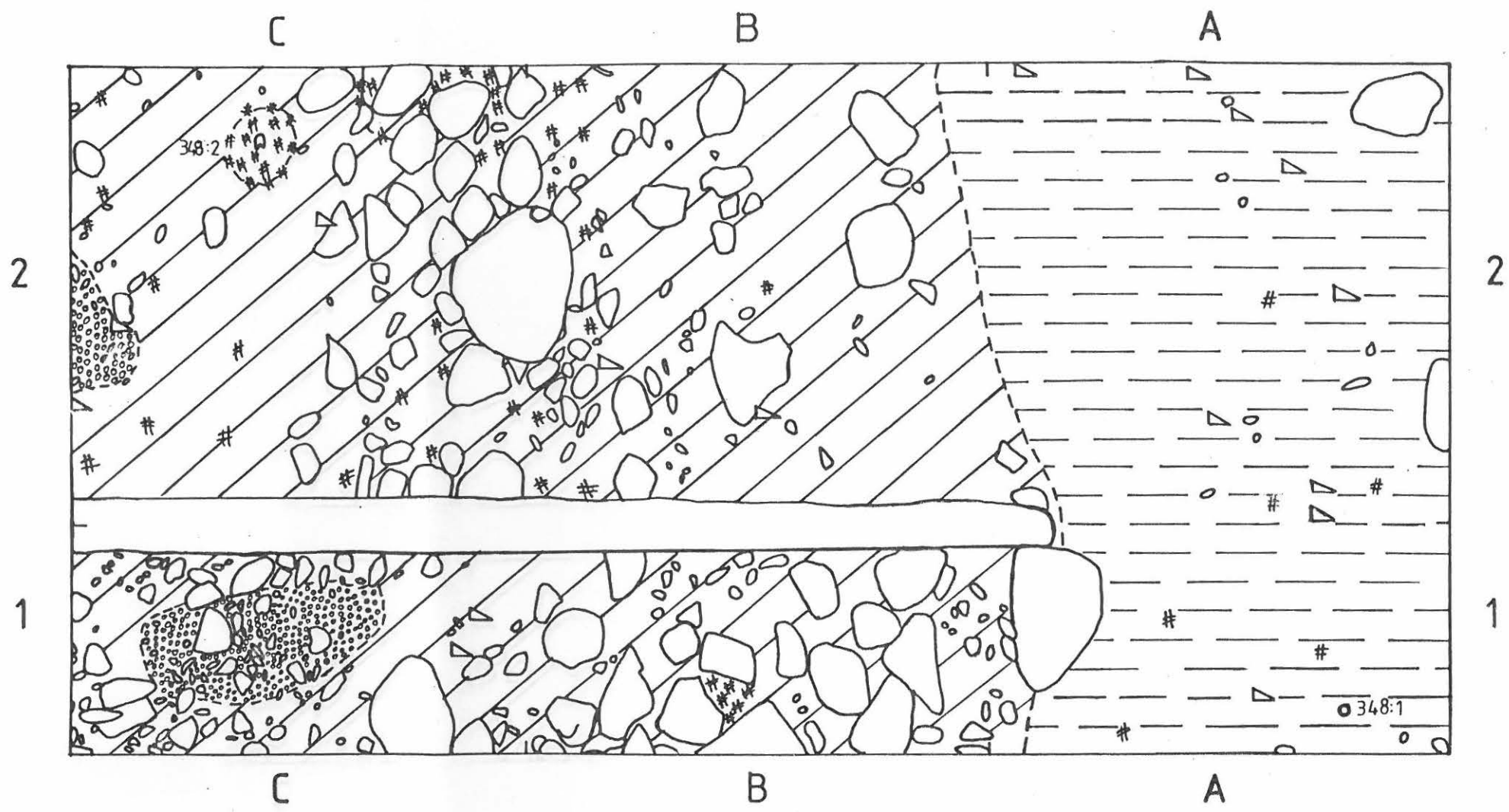


Kuva 18. Kaivausalue pohjassa, idästä. 18.7. 1986.
(TYA 12235)

Mouhijärvi, Häijää, Kavonmäki 1986



Kuva 19. Kaivausalueita peitetään 18.7. 1986.
(TYA 12237)



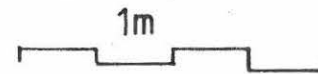
MOUHIJÄRVI, HÄIJÄÄ, KAVONMÄKI 1986

Arja Karivieri

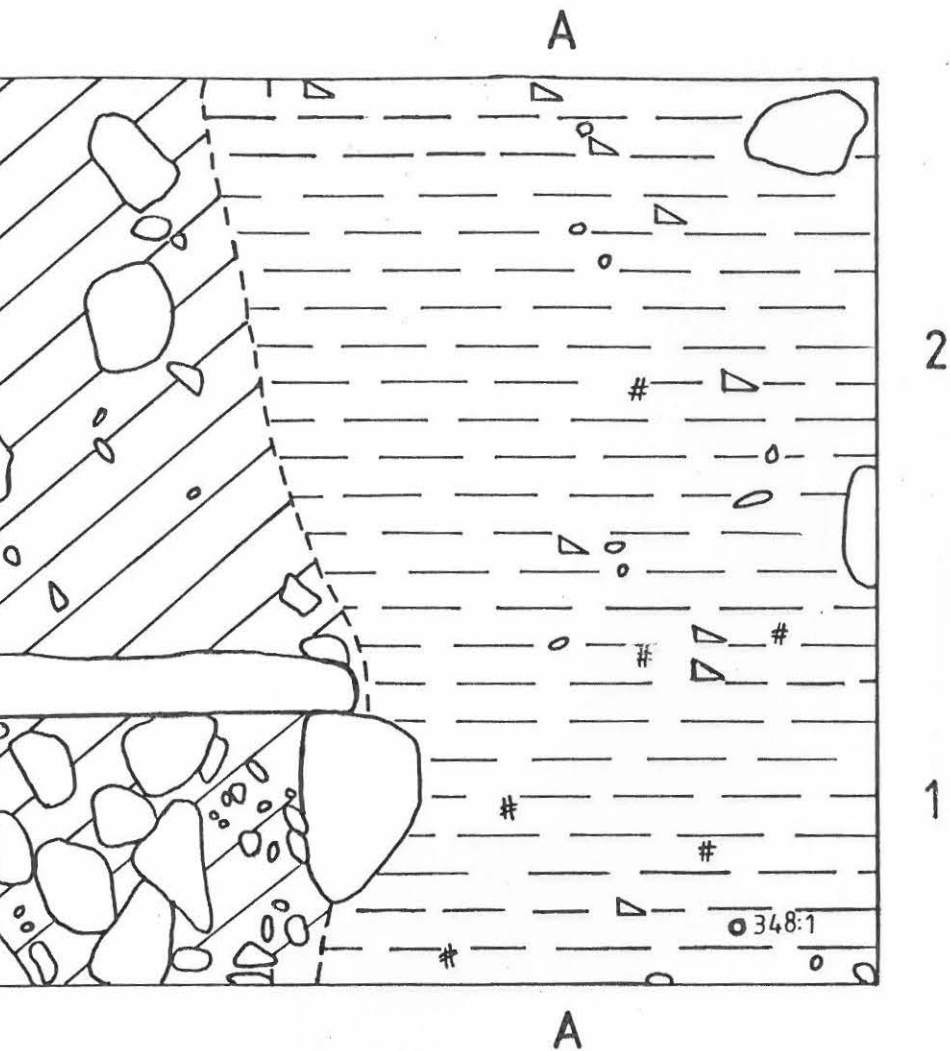
Piirt. Hanna-Liisa Kolehmainen

Kaivausalue, kumpu 2, taso 1

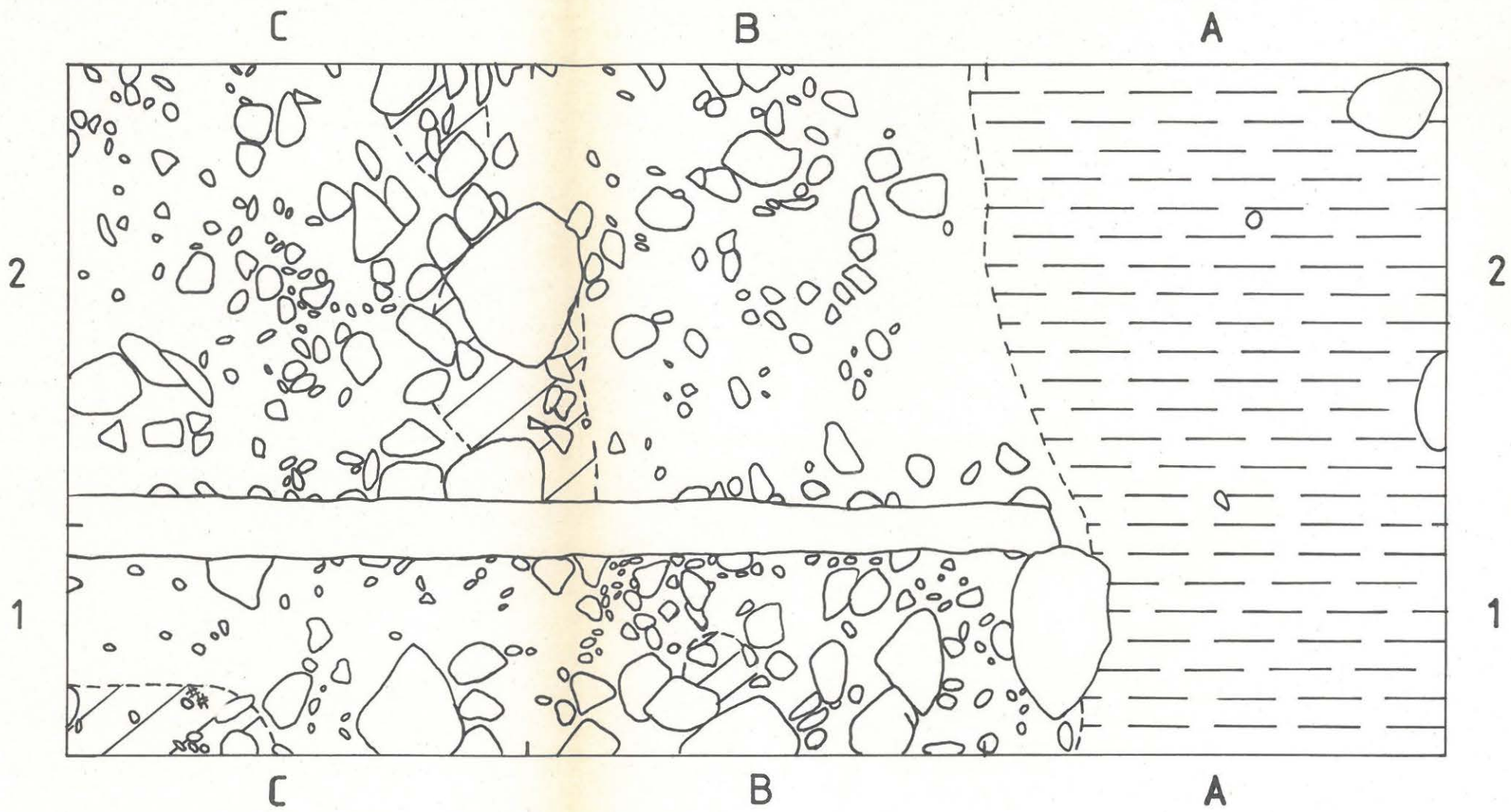
Mk. 1:25



Kp. 86,69 m mpy



- | | | |
|--|----------------|--------------------|
| | eläimen hammas | |
| | kivi | |
| | savitiiviste | hevosenkengännäula |
| | kulttuurimaa | |
| | hietta/hiesu | |
| | hiilialue | |
| | sora | |
- N



MOUHIJÄRVI , HÄIJÄÄ , KAVONMÄKI 1986

Arja Karivieri

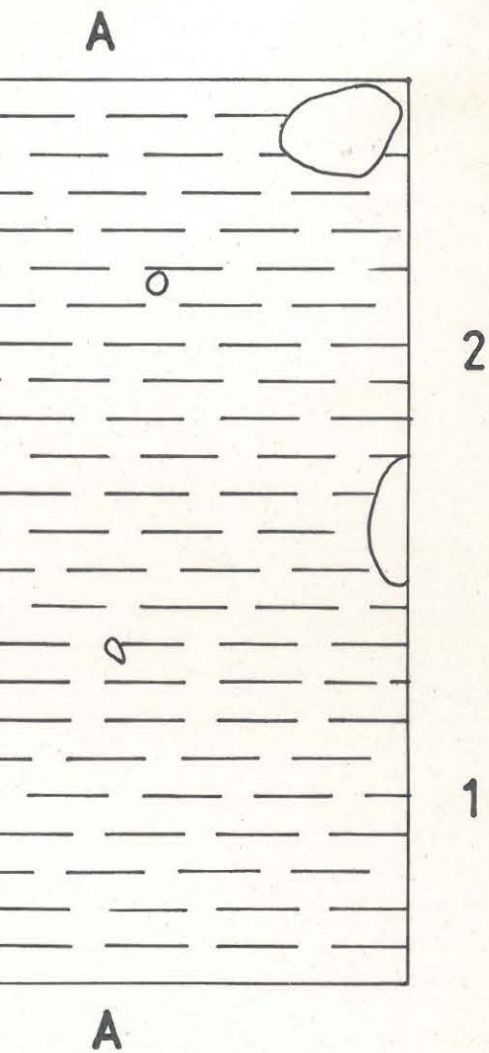
Piirt. Hanna-Liisa Kolehmainen

Kaivausalue , kumpu 2, taso 2

Mk. 1:25

1m

Kp. 86,69 mpy



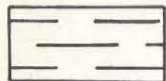
kivi



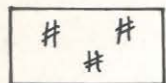
savitiiviste



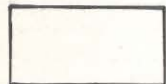
kulttuurimaa



hieta/hiesu



hiilialue



puhdas maa

