

MOUHIJÄRVI HÄIJÄÄ KAVONMÄKI JA  
SELKEE SATA-HÄMEEN KOEASEMA

Maasekaisten røykkiöiden koekaivaus

Arja Karivieri 1985

MOUHIJÄRVI HÄIJÄÄ KAVONMÄKI  
SELKEE SATA-HÄMEEN KOEASEMA

Koekaivaukset kolmella ajaltaan epämääräisiksi kiinteiksi  
muinaisjäännöksiksi luokitelluilla maansekaisilla  
röykkiöillä

A. Karivieri 1985

S i s ä l l y s

Arkistotietoja	1
1. JOHDANTO	3
2. MOUHIJÄRVEN HÄIJÄÄ KAVONMÄEN KOEKAIVAUKSEN TAUSTAA	3
2.1. KAVONMÄEN KUMMUT	4
2.2. KOEKAIVAUKSET KAVONMÄELLÄ	5
2.3. TUTKIMUKSEN TULOKSET	7
3. MOUHIJÄRVEN SELKEEN SATA-HÄMEEN KOEASEMAN KOEKAIVAUKSEN TAUSTAA	7
3.1. SATA-HÄMEEN KOEASEMAN KUMPU	8
3.2. KOEKAIVAUKSET	8
3.3. TUTKIMUKSEN TULOKSET	11
LUETTELOT KERTOMUKSEEN LIITTYVISTÄ KARTOISTA; NEGATIIVEISTA JA DIAPOSITIIVEISTA	12
PERUSKARTTAOTE: HÄIJÄÄ 1:10000	14
PERUSKARTTAOTE: SELKEE 1:10000	15
KUVALIITTEET 1-10	
YLEISKARTAT 1:500	

MOUHIJÄRVI HÄIJÄÄ KAVONMÄKI

MOUHIJÄRVI SELKEE SATA-HÄMEEN KOEASEMA

Arkistotietoja

1) Kunta: Mouhijärvi

Kylä: Häijää

Kohde: Kavonmäki

Tila: RNro 3:75(Vuoden 1973 inventointi), om. Yrjö Tapani  
Alanen, maanviljelijä  
HÄIJÄÄ

(3:75 jaettu vuonna 1981: 3:80 ja 3:81, kaivauskohteet  
tontilla 3:81 Rouhu, om. Yrjö Tapani Alanen ja Aira  
Heleena Alanen)

Sijainti: PK 2121 12 HÄIJÄÄ

kaivausalueen koordinaatit: x= 6821 36

y= 452 96

z= n. 86 - 88 m

Aikaisemmat tutkimukset: T. Miettinen 1973, inv.

Rauhoitusmääräys 3.2. 1975

Liitekartat: peruskarttaote 1:10000 A4

yleiskartta 1:500

Löytönumero: TYA 289:1-2

Negatiivit: TYA 10921-10928 Diapositiivit: TYA 156:1-9

2) Kunta: Mouhijärvi

Kylä: Selkee

Kohde: Sata-Hämeen koeasema

Tila: RNro 1:13, om. Suomen valtio

Sijainti: PK 2121 09 MOUHIJÄRVI

kaivausalueen koordinaatit: x= 6823 04

y= 445 68

z= n. 93 m

Aikaisemmat tutkimukset: T.Miettinen 1973, inv.

Löytönumero: TYA 290:1-5

Liitekartat: peruskarttaote 1:10000 A4

yleiskartta 1:500

Negatiivit: TYA 10929-10939

Diapositiivit: TYA 157:1-11

(Luettelo kertomukseen liittyvistä kartoista, negatiiveista ja diapositiiveista s. 12-13)

## 1. JOHDANTO

Turun yliopiston kulttuurien tutkimuksen laitoksen arkeologian osasto sai 16.5.1985 Museovirastolta luvan suorittaa Mouhijärvellä Häijään Kavonmäellä ja Selkeen Sata-Hämeen koeasemalla koekaivaukset, joissa oli tarkoitus selvittää kyseisillä paikoilla sijaitsevien inventoitujen maan- ja kivensekaisten röykkiöiden luonne. Viikon kenttätöiden (ajalla 24.6. -28.6. 1985) lisäksi allekirjoittanut teki yhteensä noin viikon esi- ja jälkitöitä. Aputyövoimana oli viikon ajan kaksi kaivajaa Mouhijärven kunnasta, Niina Valo ja Harri Lähteenmäki. Kaivausjohtajan ja kaivajien palkat sekä muut kustannukset suoritettiin Mouhijärven kunnan myöntämästä määrärahasta, joka oli 5800 markkaa.

## 2. MOUHIJÄRVEN HÄIJÄÄN KAVONMÄEN KOEKAIVAUKSEN TAUSTAA

Kavonmäki on Mouhijärven kunnassa Häijään kylän alueella Tupurlanjärven luoteispuolella järveen laskevan Saikkalanjoen pohjoisrannalta jyrkästi nouseva mäki, joka sijaitsee noin 5 km Mouhijärven kirkolta itään. Pori - Tampere -tie kulkee noin 0,5 km mäen pohjoispuolella. Kavonmäki on kivinen laidunmäki, jossa on lähinnä niittykasvillisuutta. Sen itäreunassa on haapaa kasvava lehtimetsä, jossa on verikurjenpolvea.

Kavonmäellä suoritettu koekaivaus liittyy Suur-Sastamala -projektiin, johon siis myös Mouhijärven kunta ottaa osaa. Tutkimukset Kavonmäellä suoritettiin 24. - 25.6. 1985 allekirjoittaneen johdolla ja apuna oli kaksi kaivajaa. Yhteensä kaivettiin 5 m<sup>2</sup> käyttäen työvälineinä lapiota ja kaivauslastaa.

## 2.1. KAVONMÄEN KUMMUT

Koekaivauksen kohteeksi otettiin T. Miettisen 1973 inventoimat kaksi maansekaista laakeaa kivirauniota (vrt. Mieltinen 1973, peruskarttamerkintä) laidunaukean keskivaiheilta (kuva 1). Näiden lisäksi kunnan 1 koillispuolella on vastaavankokoinen ja -korkuinen laakea kumpare, 13 m (N-S) x 16 m (W-E), jossa on ilmeisesti resentti kunnan keskeltä lähtevä nurmettunut ojanne, 4 m pitkä ja pohjalta 0,5 m leveä, suuntaus  $18^{\circ}$ - $19^{\circ}$  pohjoisesta länteen (kuva 1). Kunnan 1 luoteispuolella on Kavonmäen suurin kumpare, joka vaikuttaa osin ihmiskäden työltä (kuva 3, dia TYA 156:3), sen pohjoisreunalla on suunnassa  $18^{\circ}$  pohjoisesta itään oleva 'käytävä' kumpareen keskustaan, sen päässä suuria kiviä (0,5 - 2 m), käytävän suulla asetelmassa isoja kiviä (dia TYA 156:9). Tästä länteen lähellä tontin länsirajaa on aidan vieressä pitkänmallinen kumpare, jota on myös kaiveltu länsireunasta.

Koekaivauksen toinen kohde, kumpu 1, on pyöristetyn neliön mallinen ja sen pituus akseli kulkee suunnassa SWW-NEE, koko 15 m x 13,5 m, korkeus noin 1 m. Kumpu 1 on maansekainen röykkiö, kivet tulevat esiin lähinnä itäkaakkoreunassa, halkaisija näissä yleensä 30 - 60 cm, myös joitakin suurempia. Kunnan keskusta on hieman kuopalla, samoin kuin NW-nurkka, johon tehtiin koekuoppa 1. Koekuoppa 1:n luoteispuolella on kunnan pinnalla suuri kivi, joka otettiin kaivauksen kiintopisteeksi (88,56), sen pituus on 1,40 m (N-S) ja leveys 90 cm (W-E). (Kuvat 1 ja 3, dia TYA 156:1) Kunnan SW-reuna on hieman epäselvä, joten kumpu voi jatkua siitä laajemmalle. (Ks. kaivauskartta)

Kumpu 2 on malliltaan enemmän pyöreähkö, siinä esiintyy kuitenkin sama sivujen suuntaus kuin 1-kummussa. Pituus-akseli on noin  $20^{\circ}$  N-S -suunnasta länteen, kummun koko on 21 m x 17 m, korkeus noin 1,5 m. (Kuvat 1,4,7 ja dia TYA 156:2) Tämän Saikkalanjokeen viettävän rinteen reunamalla olevan kummun eteläreuna laskee rinteen myötä, eteläkaakkoreunalla, kummun juurella on puolikaaren muotoinen reunus, leveys keskeltä 2 m, pituus 7 m. Myös 2-kummun NW-reunalla on ojanne, leveys juuresta 1 m, pituus 3 m; kyseinen reuna on epämääräinen, mahdollisesti purettu jonkun verran. Pinnalla, lukuunottamatta eteläkaakkoreunaa, erottuu suuria kiviä (50-130 cm). (Ks. kaivauskartta)

## 2.2. KOEKAIVAUKSET KAVONMÄELLÄ

Kumpuun 1 kaivettiin lastalla kaksi 1 x 1 metrin suuruisia koekuoppaa, kumpuun 2 yksi vastaavankokoinen. Lisäksi kaivettiin kumpujen väliselle alueelle 4 metriä pitkä ja 50 cm leveä koeoja, kaikki sijoitettiin N-S -koordinaatistoon. Kaivausalueesta piirrettiin yleiskartta 1:500 ja kaivauskartta 1:250, joka sitten yhdistettiin yleiskarttaan. Suoritettiin pintavaaitus ja mitattiin kiintopisteen korkeus käyttäen mittauksen lähtöpisteenä korkeuskiintopistettä, joka sijaitsee Häijään myllyä vastapäätä tien vastakkaisella puolella, lentoteitse noin 600 m Kavonmäeltä länsiluoteeseen (arvo 89,582 N60-järjestelmän mukaan).

Kaivauksessa todettiin seuraavaa:

### KOEKUOPPA 1 (Paalutettuna: kuva 3, dia TYA 156:3)

Turpeen paksuus oli noin 5-10 cm, sen alla humuspitoista maata ja kiviä heti turpeen alta. Hiiltä löytyi jo 5 cm syvyydestä. Kivet lisääntyvät 10 cm syvyydellä, yksi

pituudeltaan 40 cm. 15 cm:n syvyydeltä kulttuuririmaasta tuli eläimen, joko lehmän tai hevosen, hampaita (TYA 289:1). 15-20 cm:n syvyydeltä alkoi tulla esiin kuopan keskeltä punaruskeaa savitiivistettä ja sitä löytyi myös syvemmälle mentäessä. 25 cm:n syvyydellä kulttuuririmaa loppuu ja esiin tulee pikkukiven sekaista huuhtoutumatonta hiekkaa eli moreenia. Yht. 25 cm. (Pohja: kuva 5) Pysyvä paalu jätettiin SW-nurkkaan.

Koekuoppa 1, pintavaaitus:

NW: 0,643	NE: 0,735
SW: 0,608	SE: 0,627

KOEKUOPPA 2 (Paalutettuna: kuva 4)

Turve 5-10 cm. Heti turpeen oton jälkeen paljastui kuopan keskeltä iso kivi. 10 cm:n syvyydeltä SE-nurkasta 35 cm:n kokoinen kivi, keskellä oleva kivi 75 cm, lisäksi NE-nurkassa pari keskikokoista. Myös koekuopasta 2 tuli hiiltä, joka lisääntyi sitten 20 cm:n syvyydellä. SE-nurkan ison kulmakiven alta ruosteista maata 25 cm:n syvyydeltä ja sen alta savea 30 cm:ssä. Hiiltä tuli vielä 35-40 cm:n syvyydellä. 40 cm:n syvyydellä punaruskeaa pikkukiven sekaista hiekkaa. Yht. 30-40 cm. (Pohja: kuva 6, dia TYA 156:4) Pysyvä paalu NW-kulmaan.

Koekuoppa 2, pintavaaitus:

NW: 0,557	NE: 0,633
SW: 0,699	SE: 0,789

KOEKUOPPA 3 (Paalutettuna: kuva 7, dia TYA 156:5)

Turve n. 10 cm. Alla tummaa kulttuuririmaata. 10 cm:n syvyydeltä savitiivistettä. 15 cm:n syvyydeltä rautakuonan kappale (TYA 289:2) tumman punaruskeasta kulttuuririmaasta, joka humuspitoista. Kiviä, joiden halkaisija 10-20 cm. Koekuopan



kaivaminen lopetettiin rankkasateen yllättäessä ja se peitettiin, kun NW-nurkka oli 17 cm, NE 23 cm, SE 28 cm ja SW 27 cm, jolloin koekuopan keskeltä oli tullut esiin vaaleanruskeata hiekkaa.

Koekuoppa 3, pintavaaaitus:

NW: 2,28	NE: 2,188
SW: 2,235	SE: 2,077

KOEOJA

(Paalutettuna: kuva 7, dia TYA 156:5)

Turve 5 cm. Tiivis, lähes kivetön hiesu-savi-kerros heti turpeen alta. Tasossa kaivettiin yhteensä 15 cm. Sorasekoitteinen savi jatkui syvemmälle, mikä ilmeni NE-nurkkaan tehdystä koepistosta.

### 2.3. TUTKIMUKSEN TULOKSET

Koekuopasta 1 esiintulleet hampaat ja koekuopasta 3 löydetty rautakuonan kappale sekä koekuopista löydetty hiili antaisivat olettaa, että rauniot 1 ja 2 edustavat sisämaan tyyppin rautakautista hautarauniota. Tähän olettamukseen sopii hyvin myös Kavonmäen sijainti Kokemäenjoen vesistöön johtavan reitin varrella. Jatkotutkimukset Kavonmäen alueella antanevat lisävalaistusta kysymykseen, erityisesti kannattaisi tutkia suuren 4-kummun mahdollista funktiota suhteessa muihin.

### 3. MOUHIJÄRVEN SELKEEN SATA-HÄMEEN KOEASEMAN KOEKAIVAUKSEN TAUSTAA

Mouhijärvellä oleva Sata-Hämeen koeasema sijaitsee Selkeen kylässä Mätikköjärveen lännestä pistävän niemen laella. Havupuita kasvava harjanne laskee jyrkästi etelään Myllyjojan,

jota pitkin on yhteys Mätikköjärveen ja sieltä edelleen Tupurlanjärveen ja Kokemäenjoen vesistöön. Selkeen kylässä tiedetään olleen asutusta jo 1200-luvulla. Nykyisen koeaseman kohdalla toimi aikaisemmin Porin rykmentin pääesikunta.

Tutkittu kumpu sijaitsee koeaseman päärakennuksesta lounaaseen olevalla pienellä kumpareella (ks. kartat). Kummun koillispuolella on yksi suuri kuusi ja kummusta n. 20 m:n etäisyydellä on isoja kuusia lännestä kaakkoon kulkevassa kaaressa. (Kuvat 8-10, dia TYA 157:1) Kumpareen aluskasvillisuus on samaa kuin pohjoispuolella olevalla niityllä, voikukkaa, nokkosta, niittyleinikkiä, nurmitädykettä, metsämansikkaa ja keto-orvokkia, kauempana myös katajaa. Itään kumpareesta löytyi myös mäkitervakkoa.

Sata-Hämeen koeaseman kumpuun tehty koekaivaus liittyy Suur-Sastamala-projektiin. Tutkimukset koeasemalla suoritettiin 26. - 28.6.1985 allekirjoittaneen johdolla apuna kaksi kaivajaa. Yhteensä tutkittiin 3,25 m<sup>2</sup> käyttäen työvälineinä kaivauslastaa ja lapiota.

### 3.1. SATA-HÄMEEN KOEASEMAN KUMPU

Koekaivauksen kohteena oli T. Miettisen vuonna 1973 inventoima maan- ja kivensekainen raunio. Raunio on 6,5 m x 5,5 m, pituusakseli N-S, korkeus n. 0,8 m. Raunio on selvästi maapeitteinen, vain huipulla erottuu muutama kivi, suurin 70 cm pitkä. (Kuvat 8-9, dia TYA 157:1)

### 3.2. KOEKAIVAUKSET

Koekuoppia tehtiin N-S -koordinaatistoa käyttäen kolme 1 m<sup>2</sup> suuruista itse raunioon ja yksi 0,5 x 0,5 m<sup>2</sup> kokoinen kauemmas, yht. 3,25 m<sup>2</sup> (ks. yleiskartta). Kaivausalueesta piirrettiin yleiskartta 1:500. Suoritettiin pintavaaitus ja mitattiin kiintopisteen korkeus käyttäen mittauksen lähtöpisteenä

Mätikköjärven vedenpinnan korkeutta 26.6.1985, joka oli tuolloin 58,70 m. Mittauksen suoritti Ossi Lehtimäki tiepiiristä Mätikköjärven vedenpinnan astemittarista 35.855, joka sijaitsee Mouhijärven lukion kohdalla rannassa. Mittarin absoluuttinen nolllapiste on N60 -järjestelmän mukaan 57,40 ja kun 26.6. asteikko näytti 130 cm, saadaan vedenpinnan korkeudeksi 58,70. Kaivausten kiintopisteenä toimi rauniosta n. 5 m etelään sijaitseva iso kivi, jonka arvoksi saatiin 92,30 mpy. Koneen kp. oli 93,44.

Kaivauksessa todettiin seuraavaa:

KOEKUOPPA 1 (Paalutettuna: kuva 11, dia TYA 157:2)

Turpeen paksuus n. 10-15 cm, sen alla kulttuurimaakerros 13-20 cm. Heti turpeen alta hiiltä ja kivistä kulttuurimaata. Palaneita kiviä kuopan eteläreunalla. Hiilialueita ruudun keskellä 20 cm:n syvyydessä. Kuopan keskusta on lähes kive-  
tön, kivet lähinnä eteläreunalla. Kuonan ja poltetun saven sekaisia kappaleita löydettiin kolme 15 cm:n syvyydeltä läheltä itäreunaa (TYA 290:1). Savea ensimmäisen kerran näkyviin 23 cm:n syvyydessä. (Kuva 13, dia TYA 157:4) Punaruskeaa hiekkaa 25 cm:n syvyydellä. (Pohja: kuva 14, dia TYA 157:5) Yht. 30-50 cm.

Pysyvät paalut NW- ja NE-nurkiin.

Koekuoppa 1, pintavaaitus:

NW: 1,082	NE: 0,96
SW: 1,07	SE: 0,953

Koekuoppa 1, pohjavaaitus:

NW: 1,398	NE: 1,394
SW: 1,348	SE: 1,356

KOEKUOPPA 2 (Paalutettuna:kuva 11, dia TYA 157:2)

Turvekerros ohut, runsaasti kiviä heti pinnasta esiin, koko keskimäärin 5-10 cm. Kivissä voi todeta palamisen vaikutusta. Poltetun saven ja rautakuonan sekainen kappale 15 cm:n syvyydeltä 30 cm NW-nurkasta itään (TYA 290:2). Isompia kiviä SW-NE -linjalla esiin turpeen poiston jälkeen. Syvemmälle mentäessä alkaa erottua keskikokoisia

kiviä, selvä ladelma (kuva 15, dia TYA 157:6). Hiiltä ja kuonan- ja savensekaisia kappaleita lisää (TYA 290:3). 33 cm:n syvyydestä ruudun lounaisnurkasta voimakas hiilikeskittymä (dia TYA 157:7), esiintymän alla hiekkaa. Hiiltä lisää SW-NE -linjalta (NW-nurkasta ei hiiltä), jossa tiivis kiviladelma. Useat kivet haljenneet kuumuuden vaikutuksesta, alapuoli mustunut. Kivien alla olevien hiiltyneiden puiden alla hiekkaa on punaruskeaa, kuopan eteläreunassa vaaleaa. Hiiltyneiden puiden muodostama linja SW-NE -välillä 20-30 cm leveä. NW-kulmassa kivien ja nokeentuneen hiekan alta vaaleanruskeaa hiekkaa 38 cm:n syvyydessä. (Kuva 16, dia TYA 157:8-9) Linjan SW-NE kaakkoispuolella maa erittäin löyhästi pakkautunutta. SE-nurkassa palanut ja rapautunut hiekkakivi, jonka alta 35 cm:n syvyydestä myös runsaasti hiiltä. Nokimaa jatkuu 40 cm:n syvyyteen. (Dia TYA 157:10) SW-NE -linjalta paljastui 45 cm:n syvyydellä hiiltynyt puun rungon osa (ilmeisesti honkaa); NE-nurkassa sen päällä tuhkaa, puun päällä sekä SE-nurkassa siis ollut pienempiä puita, sen alla liikuttamaton maa (10 cm:n syvyyteen tehty koepisto puun alle). (Kuva 17, dia TYA 157:11) NW-nurkan hiekka liikaista vielä 55 cm:n syvyydessä. Yht. 35-55 cm. Pysyvät paalut NE- ja SE-nurkkiin.

Koekuoppa 2. pintavaaaitus:

NW: 0,469	NE: 0,648
SW: 0,802	SE: 0,894

Koekuoppa 2, pohjavaaaitus:

NW: 0,97	NE: 1,148
SW: 1,213	SE: 1,199

KOEKUOPPA 3 (Suorassa linjassa kk 2:n kanssa, etäisyys 2:sta pohjoiseen 3 m)

(Paalutettuna: kuva 12, dia TYA 157:3)

Turve ohut. Runsaasti kiveä heti turpeen alta. Ruudun keskikohdasta 20 cm etelään hiiltä 15 cm:n syvyydestä. Ruudun keskeltä paljastui kaksi isoa pitkittäistä 'laattakiveä', jotka kuuluvat samaan kiveen, joka on haljennut keskeltä. Hiiltä vielä niiden eteläpuolelta ja lounaisnurkasta. Yht. 25-37 cm.

Pysyvä paalu SW-kulmaan.

Koekuoppa 3, pintavaaitus:

NW: 1,131	NE: 1,195
SW: 0,901	SE: 1,005

KOEKUOPPA 4 (Koko 0,5 m x 0,5 m, 5 m pohjoiseen kk 1:stä)

Turvekerros 5-10 cm, noen ja hiilensekainen kulttuurimaa 10 cm, sen alla 20 cm:n syvyydeltä punaruskeaa hiekkaa. Iso kivi täyttää ruudun eteläpuolen, NE-NW -linjan keskellä toinen kivi, halk. 20 cm. Yht. 25 cm.

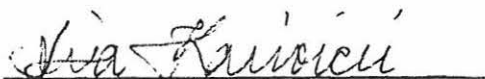
Pysyvä paalu NW-nurkkaan.

Koekuoppa 4, pintavaaitus:

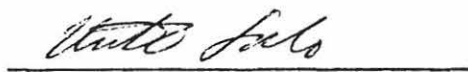
NW: 1,415	NE: 1,366
SW: 1,38	SE: 1,336

### 3.3. TUTKIMUKSEN TULOKSET

Koekaivaus osoitti, ettei kyseessä ole hautaukseen liittyvä rakennelma, vaan todennäköisesti jonkinlainen kiuasrakennelma historialliselta ajalta, joka liittyisi paikalla ilmeisesti olleeseen rakennukseen. Tästä todistavat koekuoppa 2:sta löydetyt palaneet puut. C<sub>14</sub>-ajoitus puunäytteistä antaa tarkemman ajoituksen.



Arja Karivieri  
kenttätöiden johtaja



Professori Unto Salo

## KERTOMUKSEEN LIITTYVÄT KARTAT

## Kavonmäki:

peruskarttaote, pk 2121 12 HÄIJÄÄ 1:10000 A4 s. 14  
yleiskartta 1:500

## Sata-Hämeen koeasema:

peruskarttaote, pk 2121 09 MOUHIJÄRVI 1:10000 A4 s. 15  
yleiskartta 1:500

## KERTOMUKSEEN LIITTYVÄT NEGATIIVIT

## Kavonmäki:

TYA 10921 Rauniot 1 ja 2 pohjoisluoteesta k. 1 kuval. 1  
TYA 10922 Maisema länsilounaaseen 4-kummulta k. 2 kuval. 2  
TYA 10923 Raunio 3 ja maisema itään k. 1 kuval. 1  
TYA 10924 1-raunion koekuoppa 1 paalutettuna k. 3 kuval. 2  
kaakosta, taustalla kumpu 4  
TYA 10925 Koekuoppa 2 paalutettuna pohjoiskoillii- k.4 kl. 3  
sesta, taustalla raunio 2  
TYA 10926 Koekuoppa 1 pohjassa, idästä k. 5 kl. 3  
TYA 10927 Koekuoppa 2 pohjassa, lännestä k. 6 kl. 4  
TYA 10928 Koeoja ja koekuoppa 3 2-kummussa k. 7 kl. 4  
paalutettuina, suunta NNW-SSE

## Sata-Hämeen koeasema:

TYA 10929 Tutkittava kumpu itäkaakosta k. 8 kl. 5  
TYA 10930 Maisema luoteeseen, koeaseman ul- k. 8 kl. 5  
korakennuksia  
TYA 10931 Maisema lännestä Mätikköjärvelle k. 9 kl. 6  
TYA 10932 Kumpua ympäröivä alue kuvattuna k. 10 kl. 6  
viereiseltä niityltä, suunta NNW-  
SSE  
TYA 10933 Koekuopat 1 ja 2 paalutettuina k. 11 kl. 7  
länsilounaasta  
TYA 10934 Koekuoppa 2 idästä, syv. 15-25 cm k. 15 kl. 9  
TYA 10935 Koekuoppa 1 idästä, syv. 20-25 cm k. 13 kl. 8  
TYA 10936 Koekuoppa 2 idästä, syv. 20-40 cm k. 16 kl. 9

- TYA 10937 Koekuoppa 3 paalutettuna länsilounaasta k. 12 kl. 7  
 TYA 10938 Koekuoppa 1 pohjassa, lännestä k. 14 kl. 8  
 TYA 10939 Koekuoppa 2 etelästä, syv. 35-55 cm, k. 17 kl. 10  
 SW-NE -linjalla hiiltynyt puu, mitta-  
 kaavana latta  
 (TYA 10921-10939 kuvannut A. Karivieri)

#### KERTOMUKSEEN LIITTYVÄT DIAPOSITIIVIT

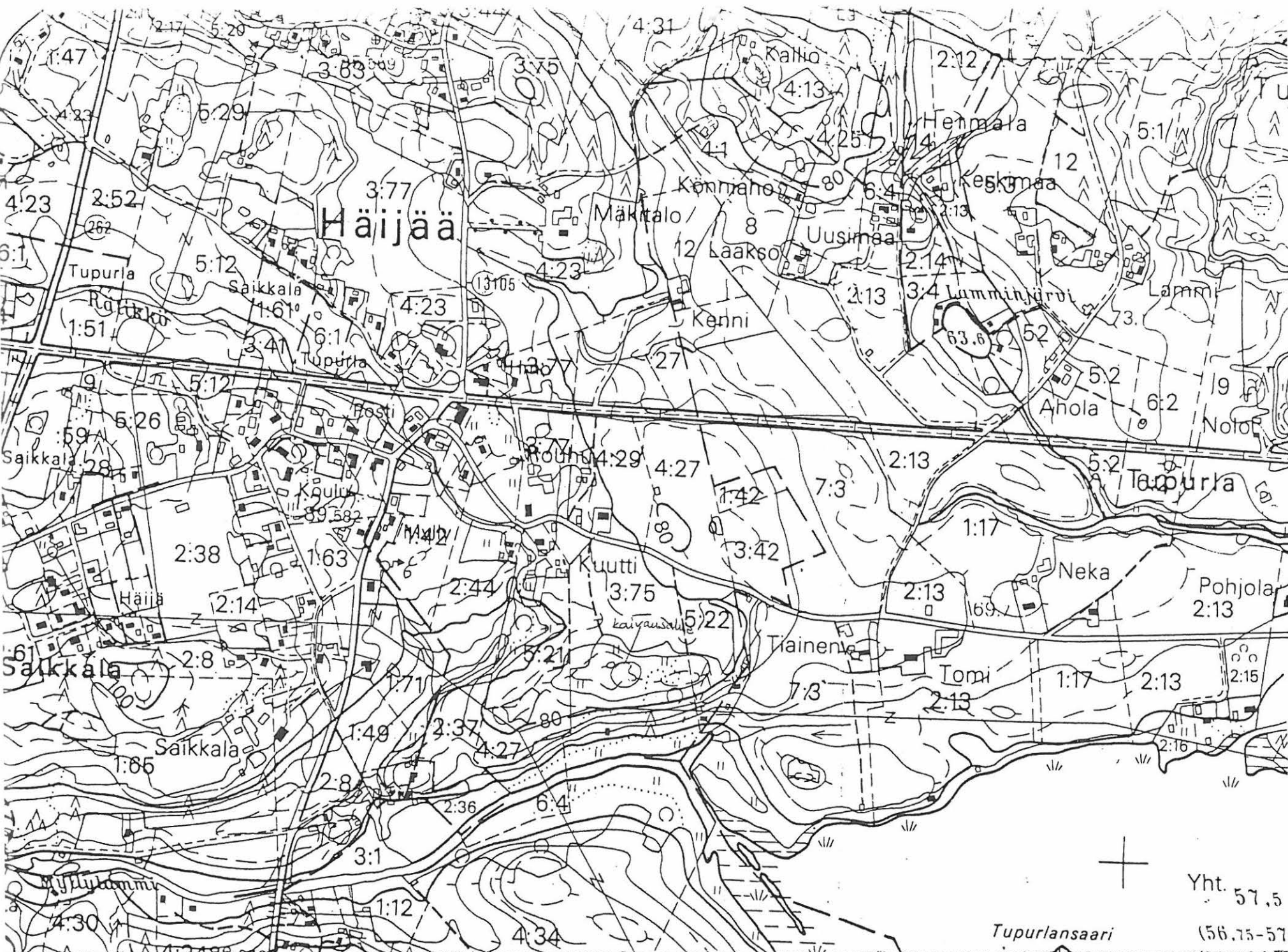
##### Kavonmäki:

- TYA 156:1 Kumpu 1 luoteesta  
 TYA 156:2 Kumpu 2 pohjoisluoteesta  
 TYA 156:3 Koekuoppa 1 paalutettuna kaakosta,  
 taustalla kumpu 4  
 TYA 156:4 Koekuoppa 2 pohjassa, lännestä  
 TYA 156:5 Koekuoppa 3 ja koeoja paalutettuina, NNW-SSE  
 TYA 156:6 Koeojaa ja koekuoppa 3:ta kaivetaan, NW-SE  
 TYA 156:7 Koekuoppa 3:ta kaivetaan  
 TYA 156:8 Vaaituskoneen suoja-aita lehmälaitumella  
 TYA 156:9 Kummun 4 koillispuolinen ojanne kivireunuksineen

##### Sata-Hämeen koeasema:

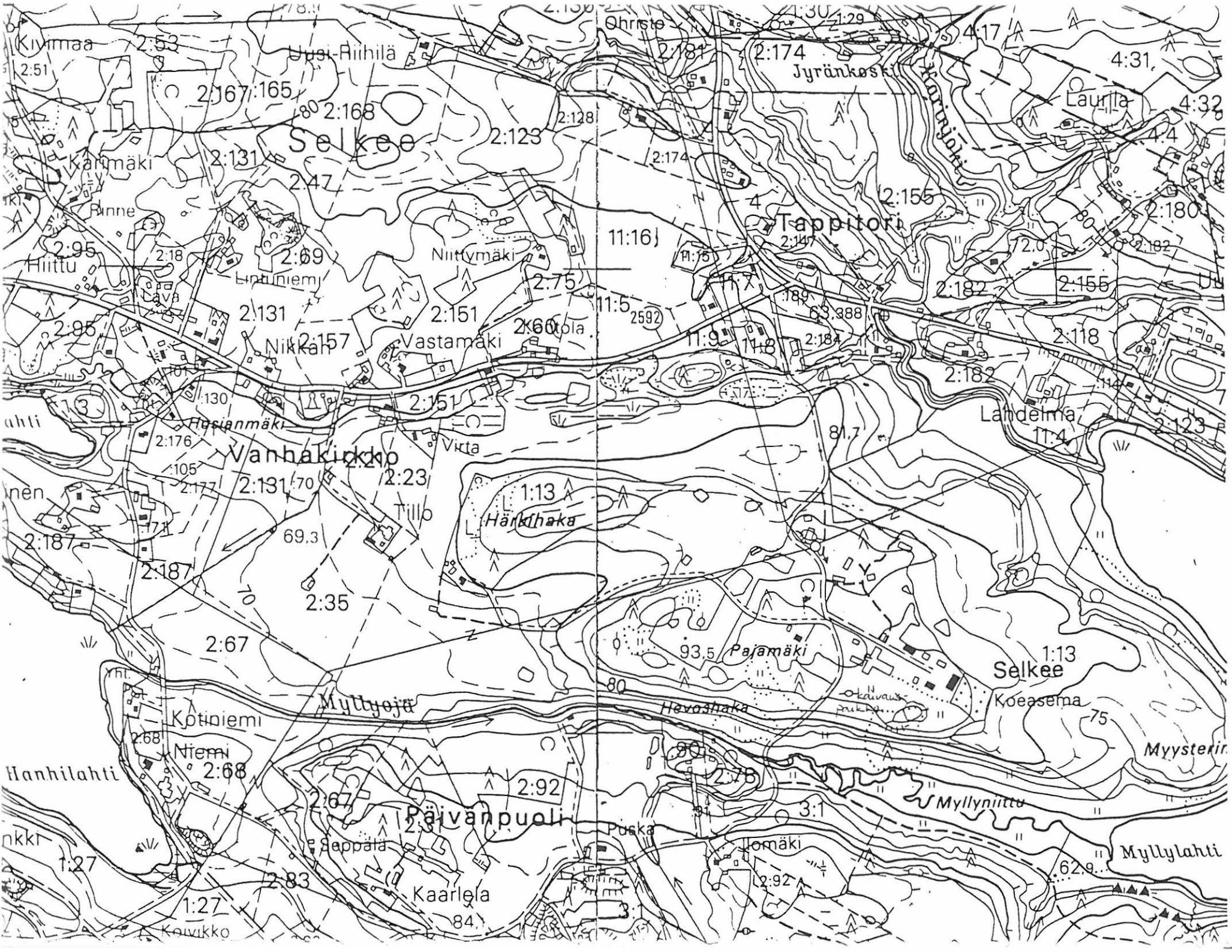
- TYA 157:1 Maisema Mätikköjärvelle luoteesta,  
 etualalla tutkittu raunio  
 TYA 157:2 Koekuopat 1 ja 2 paalutettuina lounaasta  
 TYA 157:3 Koekuoppa 3 paalutettuna lännestä  
 TYA 157:4 Koekuoppa 1 idästä, syv. 20-25 cm  
 TYA 157:5 Koekuoppa 1 pohjassa, lännestä  
 TYA 157:6 Koekuoppa 2 idästä, syv. 15-25 cm  
 TYA 157:7 Koekuoppa 2 hiilikeskittymä, syv. 33cm  
 TYA 157:8 Koekuoppa 2 idästä, syv. 20-40 cm  
 TYA 157:9 Koekuoppa 2 etelästä, syv. 20-40 cm  
 TYA 157:10 Koekuoppa 2 lännestä, syv. 30-40 cm,  
 SE-kulman hiilialuetta paljastettuna  
 TYA 157:11 Koekuoppa 2 etelästä, pohjassa, syv. 35-55 cm,  
 SW-NE -linjalla hiiltynyt puu, mittakaavana  
 latta

(TYA 156:1-9, TYA 157:1-11 kuv. A. Karivieri)



PERUSKARTTAOTE, PK 2121 12 HÄIJÄÄ 1:10000





PERUSKARTTAOTE, PK 2121 09 MOUNIJÄRVI 1:10000

Mouhijärvi, Häijää, Kavonmäki



Kuva 1. Rauniot 1 ja 2 pohjoisluoteesta sekä raunio 3 ja maisema itään.



Kuva 2. Mouhijärvi, Häijää, Kavonmäki.  
Maisema länsilounaaseen 4-kummulta.



Kuva 3. Mouhijärvi, Häijää, Kavonmäki.  
1-raunion koekuoppa 1 paalutettuna kaakosta.



Kuva 4. Mouhijärvi, Häijää, Kavonmäki.  
 Koekuoppa 2 paalutettuna pohjoiskoillisesta,  
 taustalla raunio 2.



Kuva 5. Mouhijärvi, Häijää, Kavonmäki.  
 Koekuoppa 1 pohjassa, idästä.

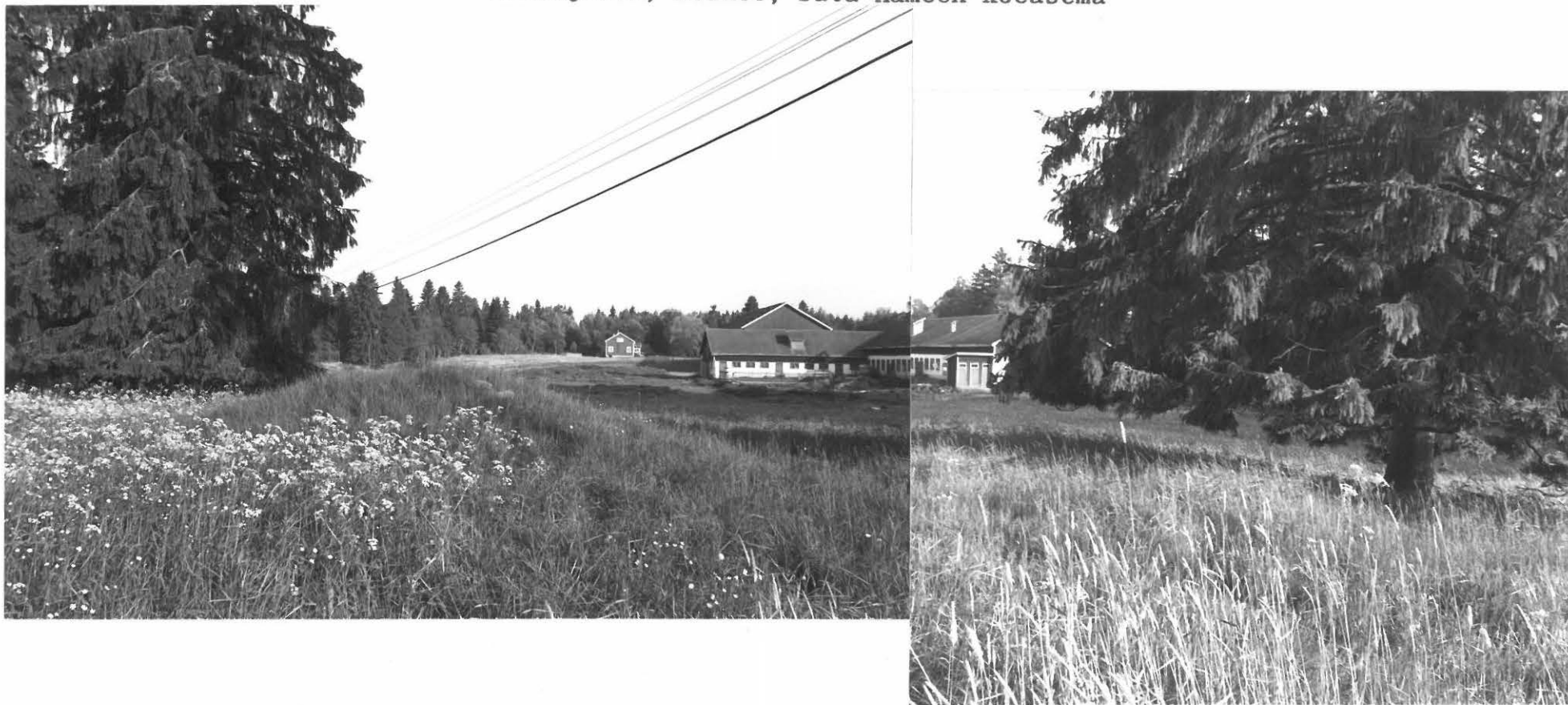


Kuva 6. Mouhijärvi, Häijää, Kavonmäki.  
Koekuoppa 2 pohjassa, lännestä.



Kuva 7. Mouhijärvi, Häijää, Kavonmäki.  
Koeoja ja koekuoppa 3 2-kummussa paalutettuna,  
suunta NNW-SSE.

Mouhijärvi, Selkee, Sata-Hämeen koeasema



Kuva 8. Tutkittava kumpu ja maisema luoteeseen, koeaseman ulkorakennuksia.



Kuva 9. Mouhijärvi, Selkee, Sata-Hämeen koeasema.  
Maisema lännestä Mätikköjärvelle.



Kuva 10. Mouhijärvi, Selkee, Sata-Hämeen koeasema.  
Kumpua ympäröivä alue kuvattuna viereiseltä  
niityltä, suunta NNW-SSE.



Kuva 11. Mouhijärvi, Selkee, Sata-Hämeen koeasema.  
Koekuopat 1 ja 2 paalutettuina länsilounaasta.



Kuva 12. Mouhijärvi, Selkee, Sata-Hämeen koeasema.  
Koekuoppa 3 paalutettuna länsilounaasta.





Kuva 13. Mouhijärvi, Selkee, Sata-Hämeen koeasema.  
Koekuoppa 1 idästä, syvyys 20-25 cm.



Kuva 14. Mouhijärvi, Selkee, Sata-Hämeen koeasema.  
Koekuoppa 1 pohjassa, lännestä.



Kuva 15. Mouhijärvi, Selkee, Sata-Hämeen koeasema.  
Koekuoppa 2 idästä, syvyys 15-25 cm.



Kuva 16. Mouhijärvi, Selkee, Sata-Hämeen koeasema.  
Koekuoppa 2 idästä, syvyys 20-40 cm.

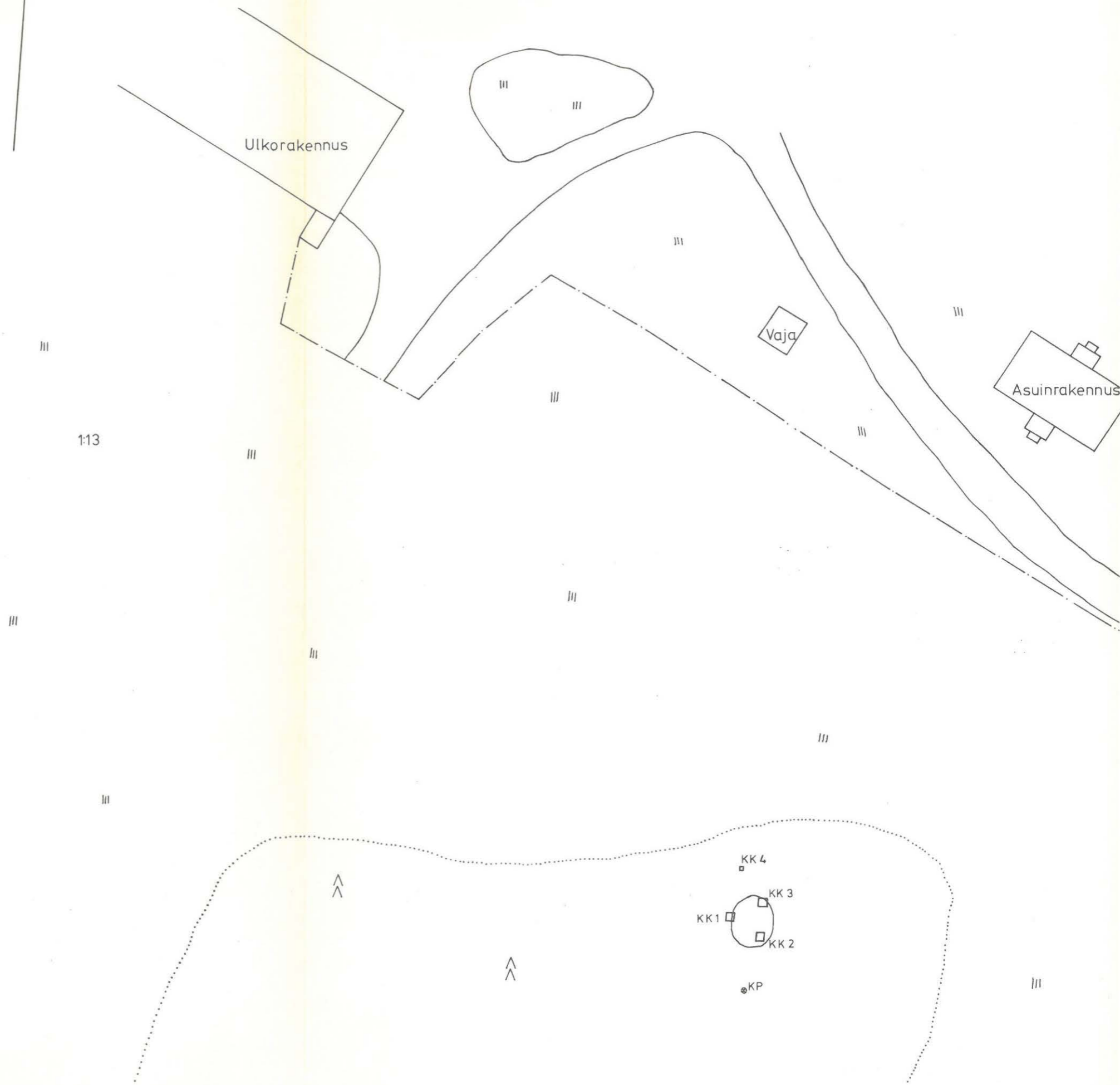


Kuva 17. Mouhijärvi, Selkee, Sata-Hämeen koeasema.  
Koekuoppa 2 etelästä, syvyys 35-55 cm.  
SW-NE -linjalla hiiltynyt puu, mittakaavana  
latta.

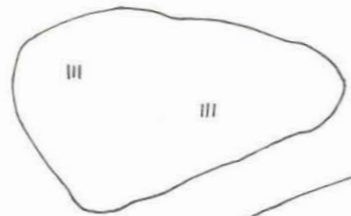
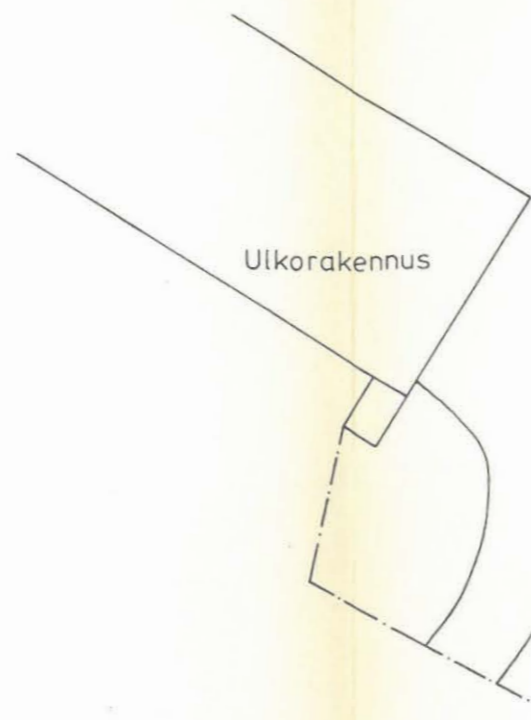
MOUHIJÄRVI, SELKEE  
SATA-HÄMEEN KOEASEMA (RN:o 1:13)  
KOEKAIVAUS  
A. Karivieri 1985  
Yleiskartta 1:500  
KP 92.30



- maansekainen kivirakennelma
- · - · - aita
- KK koekuoppa



(RN:o 1:13)



1:13

1:13

1:13

