

N. 35 m kuppi alapuolella
oli maanalaista hyvin kiveä
kukkamummaa. Haudan molem-
missa päissä oli 5 kiveä ase-
kton hevosenkengän muotoon,
länsipään kivikkeen aukket
oli stiliini, itäpään kivikkeen
aukket lounaaseen. Kuvussa-
kku kivikkeenä oli pari kiveä
toista kivikkeenä. Kuostetäpliä
kivostaan haudan eteläkiveä
oli näkyvissä. Kun haudan länsi-
päästä otettiin kivi (3.20, 3.44) pois,
oli pääkallon luut heti näkyvi-
ssä. Nea oli muuttunut ruskeam-
maksi. Pääkallo oli muuskaantu-
nut, mutta esat olivat kaikkii
jäljellä. Osia kaulanibemistä,
oikeasta käsivarresta ja lonka-

kuista sekä kook oikeasta jaloista,
jotka päällä oli ^{pakkaus ja laho} puuta. Arvivierojä
si voiti kaudasta kavaita. tulus-
kuu koudalla ollu muu
alta löytyi mahdollisest
taijaa.

Kanta XIV

Kanta sulit 'kalit' pinnassa. Maan
peltomäki kirkkuna. ensin osuttin pinnas-
sankiteijun (Tusunan kauri varomatto-
masti) Sitten täydji kupera solli (Se
Vauheempi kauri varomattomasti). Kanta
oli avun peltomullau alla. Pello-
mullakeros aita ahut. Kourun to-
puolella peltomulta ulatti syven-
mälle. Sitten löytyi karvaputki ja suudel-
ko rypus. Kourun ~~to~~ puolella oli pakkaus
rantaalijua jonka alla palonen kankiteijua
Kanta oli solkettu.

Kandasta oli selvä kuva hieman-
perästä maaseen. Kukaan joukosta
myös saati. Hauta ilman kiveily-
tä. Kauden ihä ja eletti puolelta
vietyynä hieman. Kauden tui-
pässi oli viikkipitoina maada
kimmäsenä löpysi veitti, jään oli pöly-
arossa rummi vauruudella puolelta
Punkin vauron suutekko melitenäinen
pölyä

Kanta XVI & XVII

Hauta kyon tallella pinta
(1. n kauden mies kauri erittäin vauru-
mattoomasti allekirjottaneen kuonaa-
luku kunkunalla) Kauden kerkeltä
1 kauri. Hauta oli kaudella mies
ja nainen. Hauta erittäin rikkeitä,
mieheltä oli puolelta, kukaan kukaan kukaan
useita pölyä zollere. Naiset
oli ~~erittäin~~ erittäin. Kiven alla oli
aroma kauri kyon kauri kyon
(20 kauri kyon) Naisen erittäin kyon
kauri kyon. Jalokke oli jalokke kauri ja
kauri kauri kauri kauri kauri kauri
kauri kauri kauri kauri kauri kauri
kauri kauri kauri kauri kauri kauri

Hauta XVIII & XIX

Keti maivan haudan (XVIII) alla oli palamusta luntta (haudan XVIII) ja palamusta pronssia tavallista mietteen haudan (XIX) jänneissä, postin löydettiin runto- kengitys ja helmi.

Hauta XXI

Haudan kivessä aika lähellä pintaa. Kivessä 6 kiveä. Kivessä muunta lounaasta koilliseen. Muuntajan maajohito kulki haudan yli pituussuunnassa. Maa erittäin kovaa kivimäistä hiekkaa. Haudassa vain tulukset.

Hauta XXIV

Keti pettomuella alla oli kikaläiska, jonka alla (keti) oli rohkettua murskaamatonta luntta. Haudassa oli tulusrauta ja veitsi. Luut oli huultavasti kaadettu viereen kuoppaan. Osa luista oli puhdistettu.

Hauta XXV

Arkun kiva oli helvä. Maapera savihiecon. Toisella, oikealla puolella oli kovaa hiekkapitoista maata. Luista oli jäljellä vain hammaskülletti ja joitakin maatumaita jätteitä.

1957

Lippu	200:-	+ 880:-	1080:-
auto			740:-
pakaasi			190:-
laukkunotit			100:-
kuulij. V-lakteen			880:-
-"- Mikkelin			540:-
3 matkaa V-lakteen			90:-
juoma			380:-
grahkat			3080:-
Pekka S.			7380:-
			<hr/> 7680:-

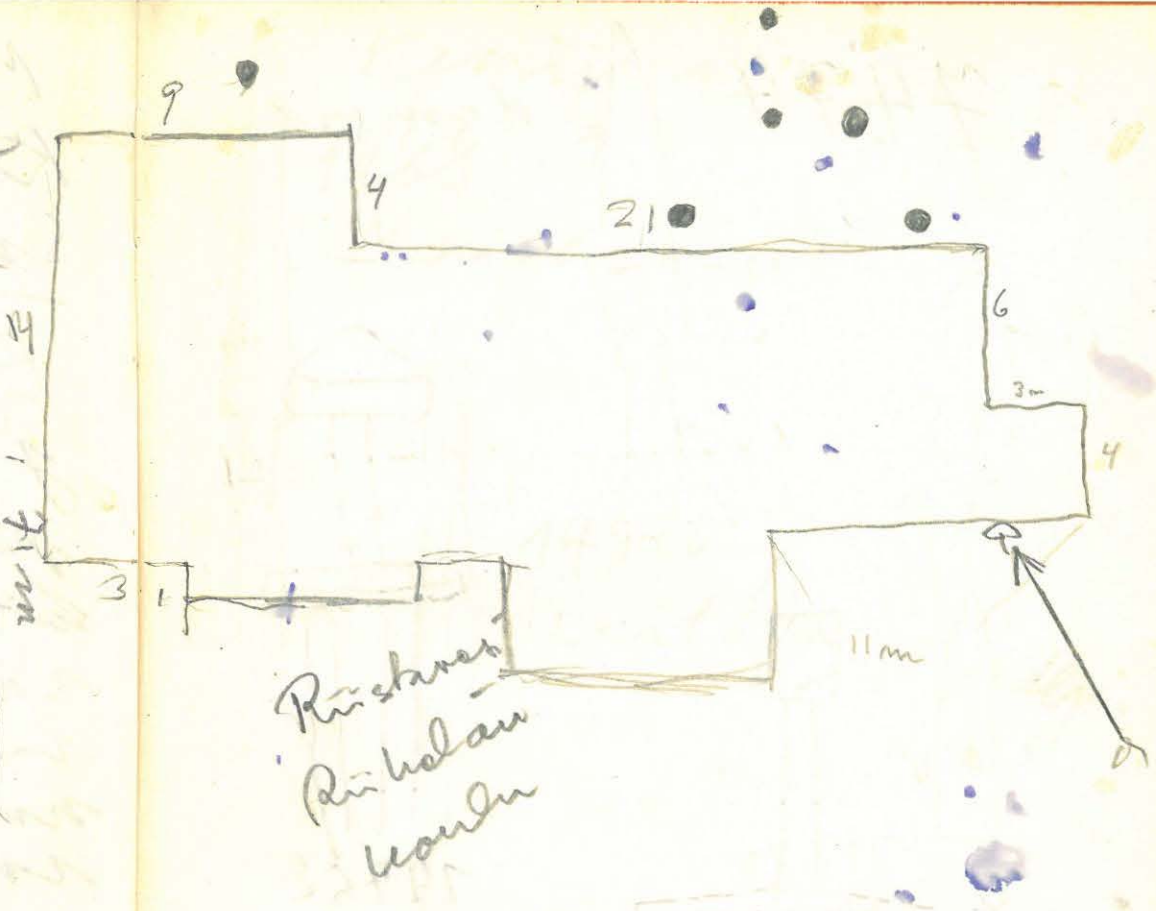
Museo Vasanta
Kriepin palstatilla
Swante Kriepi

Ensa Kriepi postit.
joenikertoi ette tun-
peen alla oli runsaasti
kiviä ja luuta selke-
ranka ja kylkiluut oli-
vat hammellaan lahea-
nutta puuta oli myös
runsaasti.

ym. an pitäjä
 Karkeon maankylä
 Kurikkasetin talo
 J. M. Laitinen



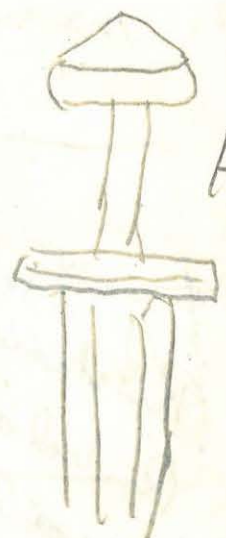
n. 40 m syvässä



7474



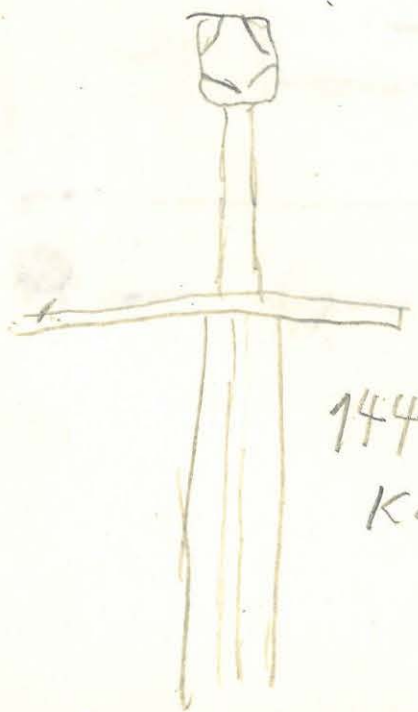
damask



H.

1476E

siena
damask



1445E

Kama

Kemijervi.

1488E:7

Marikhorava?



14580:5

Leitila.



G.

13515

Masha

Tänään olen nostanut
työpalkkieni etuottoa
5000:- (viisi tuhatta)
Raisian Thalan
maunai stiet cellisissä
luttimustaisissa.

Raisio 29.6.1957

~~Marya-Lisa Hardberg~~

Alustava Kaivospöy-
tälöry

Henkilöt:

Pomo

Se Vanhemp

Se Nuorempi

x Skäivis

2 laiskaa miestä

Minä

Kasvatlaja

N. 20 cm tuppeen alapuolella
oli maastaan hyvin kiven
hukkamunua. Hiitä kunnasta
vatsinkin haudauksen - luoda
osassa. Haudauksen pohjoispuolella
oli rivinä 3 miehenmuostau-
maista kiveä, 4:5 pienempi
kivi kunnasta, tuhka-
maan keja voitiin kavaita sel-
västi. Välikellon maa muuttui
puhtaaksi kiveksi, siellä tääl-
tä oli kuitenkin kovia kive-
kappaleita*. N 45-50 cm tuppeen
alareunasta syvennykselle men-
täessä tulivat arseeni seurat
näkyviin, samanaikaisesti pö-
kallon pintaa. ⁽³³²⁾ Naan väli oli tuu-
manuskilaa.

* seä siellä täällä mustakappaleita

tyttöheräkökosen hultaan maan
tuli täplikkääksi. Työt olivat
huoneen pitämä. Puum ja leu
kaurasta. Puita löytyi vasemman
olkapään kupurasojen ⑦ ja sen alla
oleitten kiiputien ⑭, ⑮ alapuolella.
Kiinnau qii kulkeuen parissaridet-
juu alapuolelta löytyi mahdollisesti
tekstiiliä. Kallon lähi ja ota oli-
rat kohtalaisen hyvin säilyneet,
kesojen alassa oli väkän leikkis-
huncempaa. Joitakin kauraita
oli irrallaan jouseenkin alkun-
peräisellä paikallaan, toiset
kiinni leussa.

Hauta V.

Maukasta oli hyvin täplikkäs-
tä keltaista kiekkaa, jossa
oli hyvin runsaasti hyvin
kovahtuneita savilaikeja. Sy-
vennäke kaivettaessa vähe-
likäinen kiekkamaa. Pehme-
äköstä saveu ympäröimästä
kummaankuksesta kiekkamaas-
ta löytyi muon kupurasolki,
sen välitönnöstä täheisyydestä
korsaputki, väkän tekstiiliä ja
itaämpää 2 pronssikelueta
ja osuuksien keuta. Aivanastaan
hyvin kaurasta reisivun(?)
muuskaa ja mahdollisesti joku
kallon sikeu oli leustosta jäljellä.
Haudan suunta oli mahdollon

määrällä, sillä minkäaikaista
kalkunhannaa se voiti kovita,
ja maa oli nyt ympäröity
airan saunusatuista aiva-
kin n. 2 m:n säteellä.

Hauta VI

Haudan päällä selvä kiveys
jalon kului 10 kiveä. Ensimmäisenä
tuli näkyviin pääkallon luuta, jolle
niijaitivat kivien päällä peltomullas-
sa. Kiven alla oli kairavareuden. Pää-
kallon yläosa näyttynyt pois paikalta,
olla alalehden niijaiti ylempänä
oikealla paikallaan. Hienoa tullea
mummaa maanlaatu. Haudan
eteläosalla runsaasti palanutta
hiiltä ja maassa tummia laikkuja.
Hauta täkellä maanpintaa Lai-
kukasta kerrasta 0-20 cm:n. Pin-
käänlaista arkeen jätettä ei ollut
havaittavissa. Ensimmäisenä tuli
näkyviin puidansolli ja veitri.
Haudan pohjoisiosalla oli hieman
puunjätettä, jona oli pronssikelmä
näällä.

Hauta VII. Ensimmäisenä heti
peltoomullasta tuli pääkallo. Kailleli
muut luut alivat yhdessä kasassa
pääkallon itäpuolella. Luultavasti
mutta haatan kaivettaessa muoitettu
uudelleen haatan, jolloin luut
pistetty kasassa.

Hauta VIII. Ruokamultakerroksen
poistamisen jälkeen hienoa hiekkamaassa
kohtari. Syvemmälle kaivettaessa ensin pää-
kallon laen ja arkun reunan juovaa rusko a-
man. 25-30 cm syvässä nurmen pinnasta (nur-
men pl. 342, 34m, 4m kohdalla ja juovien ylä-
reunan ja pääkallon pl. 369. Sen jälkeen osia kan-
tionluista ja vasemmasta kaivasta sekä pel-
käränkaa tuli näkyisiin pl. 376. Vasemman seinän
pinnalla yläpäässä näkösiivulla piikivi, tulurakka ja
rengas. pl. 378. Vasemman lonkan pinnalla kukkukohety
ja piipus pl. 379. Oikean reiden yläpäässä sinulla näkyi
enkin ruosteentekästä hiekkaa. Sen alta näkyi ruosteai-
nen veitin ja tulurakka. Arkun reumat alkoivat
huonosti oikealla kyljellä, ^{seka pääkalon takana} ~~erottua selvempänä~~
Reuna oli n. 5 cm paksumuuta, mutta syvyyttä
vain 4-5 cm. Reiviluiden välissä kaksi sokkaa
pl. 383. Vähäistä syvemmällä jalkapäässä erottui-
vat säärihuut melko hyvin säilyneinä. Sen sijaan

mikka ja jalkapöytä, niistä ei ollut jälkeä-
kään. Näiden seuruilla oli kuitenkin pinn-
nilleen samassa tasossa Niin lähellekin oleva
vapaa tai peukalon jään kättäistä painan-
netta hiekkaa; ne olivat vähän kovempaa aine-
ta ja pysyivät koossa hiekkasta irrotettuna. Sa-
manlaisia painaamia, tummia väritään oli hajal-
laan sijaiten, toinen kääntökiven päliivä ja toinen
vasemman jalkaterän kohdalla. Löytökerras oli
ohut, vain 10-20 cm:n paksuinen. Maa oli hieno-
rakista kellanruskeata hiekkaa jossa oli paikoin
tellen korotettuja paakkuja. Pääkallo oli erittäin
hyvin säilynyt ja chyt, paita otan yläreunassa
keskellä oli luu muuttunut. Malenaa kärkeä 16
hammasta olivat vielä kiinni ja hyvin säilyneet
leivinä ja hammaskiille hyviä. Pienet etukampani
näyttivät heikkommita. Selkärangan pikamat oli
väritään Naalata luista muut luut kellastuneet
ja joskin keuran lakonneet. Kytäkuita ei voinut
enää erottaa.

Hauta IX Handan päältä 2 ki-
veä. Peltomultakerroksen alapuolella (n. 30 cm)
4-5 cm leveä ja 60 cm pitkä hiittynyt
purujäte. jonkin alemmoin puolella
noin 20 cm leveydeltä nollista maata.
Handan ainoa erine veitri, muita löy-
töjä ei ollut. Handan länsiosassa
hieman purujätettä alkusta. Handasta
ei löytynyt ylitään luuta. Ehdittiin
hauta numero VII:n luut peräisiin
hauta numero IX:stä.

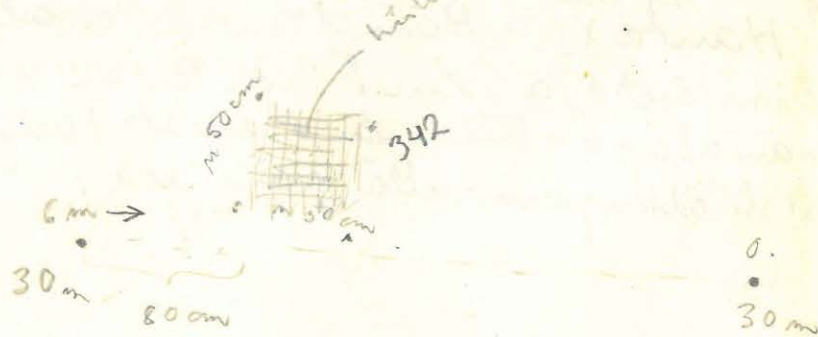
Hauta X Handan päältä ei
kiveystä, 2 hautaa. Polijaisen puolei-
ssa handassa löydöt 25-30 cm
syvällä. Ensimmäisenä tuli erille
pääkallo ja varsin alkuvoiri. Luuranki-
melle hyvin osittynyt Luurangon polijain
puolella tulustulokulularonoria? Eteläpuo-
lella veitri, muita erineitä oli vain polli
ja kangasta?

Hauta XI Handassa ei ollut
erineläytöjä. Luut noin 20 cm maanpin-
nan alapuolella. Luut eivät todennäköi-
sesti alkuperäisellä paikalla.

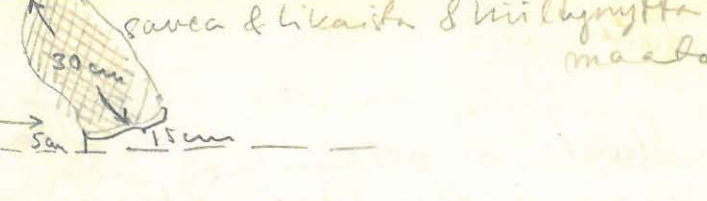
Mysterio n^o II

Kaivettaessa maata noin 30 m:n
 kohdalla ilmestyi näkyviin n.
 25 cm:n syvyydessä hiilikarkeus
 ja runsaanlaisesti hiililympäriä sau-
 ta, josta otettiin pöytä.

Hiilikarkeus koko n. 50 x 50 cm



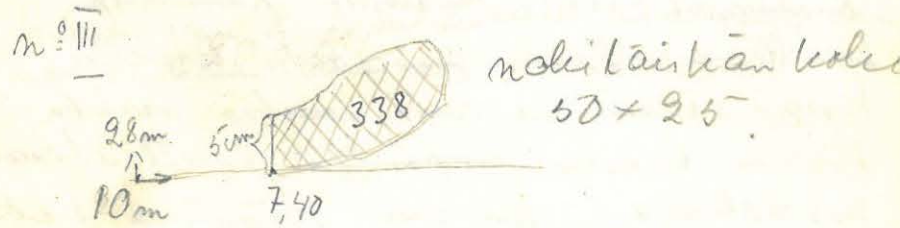
Jatkettaessa saaputaomista huomat-
 tavan hiilikarkeuden alla savoläiskä, jolla
 voitiin rajoittaa (se oli hiilikaan-
 keskellä), mitat n. 25 x 25 cm
 pinnitus 358 (saven)



Knoppa loppui yht'äkkiä.
 pöytäpinnitus al 375

Vakundeksi

Pennalarvas



hiili loppui 363

Hauta XII

Hauta sijaitsee jo maalaamulta -
kerrassessa. Pääpuolella oli 2 kiveä,
Aivan haudan vieressä kullin sen suun-
taiseina muuntajan maajolito, jolen hau-
ta lievee valuingoittoimut (? ?), kivien
välissä oli hiilipitoinen maata. Heti
haudan eteläpuolella oli kovaa
miehupitoinen maata.

Hauta XIII

Maalaamultakerron tavallista palisumpi
(m. 30 cm). Hauta runsaasti kivetty.
Kivien välissä runsaasti mustaa maata
Haudan ympärillä kantaaltaan
harvialtavaa. Haudan itäpuolella het
kivien paljastuttua maasta maata
Haudassa oli kaksi kiviä (pää-
tunnusmaisesti 16 alemmassa 3 kiveä).
Lään pohjaleiven alla puujätteenä
ensin tuli näkyviin pääkallio, jolea oli
huomattavasti korjauksella kuin
muut kunnat (tällä hetkellä on vain
10 katselijaa). (Jollin)

Hauta XIV

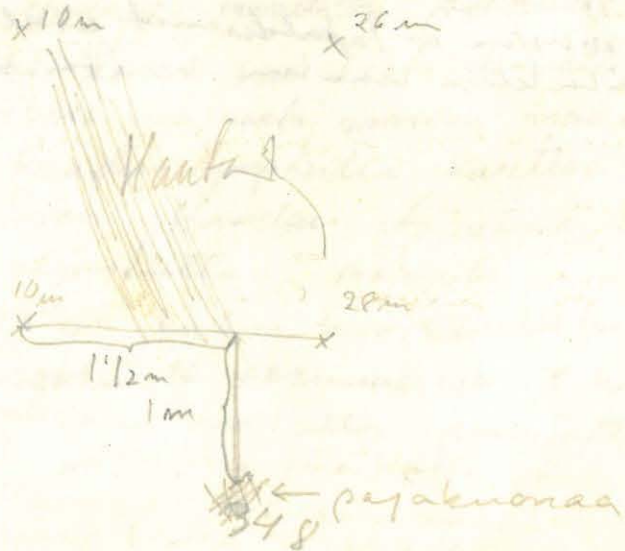
Heti hauta XIII:n vieressä paljastui
molekulaarinen, joka syvennälle kaivettaessa
laajeni ja on tällä haavalla (lelo 10.20)
haudan müköön (lehtori Pispinen
sanoi tämän mädessään: "Eri jänkeä
maa lasten kohdalla samantapaisesti
kuin ms. Nylkeerissa. Hauta XIII:n ja
hauta XIV:n välissä hieltä.
Nohi hyvin lastenkarta (keltaisen, mustan
harmaitavaa)

Pyydämme anteeksi luterilaisesta, sillä
luterilainen on tapalderunt esitelys, tami
molekulaarinen kunnin hauta XIII:n

Kahta XIII (7abha)

Ensimmäisenä löydettiin sulusta
sittem pultilla (kasseli joita 14).
Käsiteltiin kunnossapitöksi -) kunnossu-
tettiin vain osia päikallasta
reikistä ja säätöistä. Kahta ei
tän syvässä.

Kaudan jalkojassa (m. (m ja -
loista) oli peräkuonaa runnaasti



Kahta XV

Kiellon kaudan ympäristöä
kunnallista. Pöytä on
tällöin pöytä (löyly ei
si). Alkuun kaudan reuna nähti-
nä (Se Vanhampi kiellon muoto
pöytä saaputtamassa) Kaudasta
löyly 2 kuprusolkea ~~suolen~~ perittä-
minä, ja niiden välillä rautakehy-
s. Alkuun venämi halon jalkokassa ay-
venmäle. duinta, jäljelle vain päi-
kalle (hyvä kausas) ja reikistä.
Nyt, myh... vain juna maisterin fly-
yläisen kaudasta pöytäminä intinällä
sen kuvan.

Kaudan ei ollut kiivokasta

Solkien alla oli kangas hyvin säilynyt
myös kyllä kuita oli säilynyt, vaikka
venämi olivat hapertu- ja vaurioitua
muutama ja vähän vaurioita

Hauta XXII

n 25 cm turpeen alta runsasti
liiltä jalkopäästä, nitten päältä
liives ja nautarengas löydyttiin
Myöhemmin vielä nautarengas ja vitin
kää.

Hauta XXIII

Lut yhdessä kasassa päältä
molempien puolelta. Kuopaa polya 343.
Kuopaa polyjon roolilla täynnä
luita.

Hauta XXIX alue noin 2 x 2 Metri
turvehenkosta alaspäin liiltä ja pol-
tettua luita. Liiltä kiittiin runsaasti
noin 5-10 cm:ä myältä. Kolme eläimen
luunmasta haudon päällä heti turve-
henkosen alapuolella. Haudon länni-
päässä kolmen rinnakkaishaudon mu-
tainen seuna. Maa noliimasta, Hiilikoh-
kareet muna "Haudon" etelä puolella
oli paronulki liiltä, muuttavasti rovi
suuri osa liiltä oli puolelta pale-
nista. Rovin polyjon puolella oli mu-
ren hevosen luunmahan (toisin sitä vä-
lillä arveltiin karkun, lehonin [alku kir-
jittämisen mieltä] tai hevosen
luunmahan). Kuopassa (ent. haudon)
oli 3 luita, joista 2 oli hevosen selin-
kollalle ja ~~3~~ kolmannen ympärille
oli hevosen haudo kaurat

x mitti on annettu (lat. huomautus)



Lev. 17, 983

J. Leppäaho
-54

Mikkeli, Visulampi. Edessä HI.
Takana HII ja kiveen 13441:1:n
käytökohde.



Lev. 17, 984.

J. Leppäaho-54.

Mikkeli, Visulampi.
Häntä I.

Ler. 17,985



J. Leppäaho
-54.

Mikkeli, Visulahti. Taaempänä
hauta III:n, edessä hauta III ki-
vitys.

Ler. 17,986



J. Leppäaho
-54.

Mikkeli, Visulahti. Hauta III:n
"kuva". Oikealla hauta II:n
esineistö.

Ler. 17,987



J. Leppäaho
-54.

Mikkeli, Visulahti.

Ler. 17,988



J. Leppäaho
-54.

Mikkeli, Visulahti.

Ler. 17,989



J. Leppäahti
-54.

Mikkeli, Visulampi.

Hauta II paljastettuna.

Ler. 17,990.



J. Leppäahti
-54.

Mikkeli, Visulampi.

Kelmiöta



L.
20113-
-15

L. eppöke
-55

Panorami kelmiöstä idästä, nähtä junaan tieltä valokuvattuna.

Mikkeli

Visulahti



Näköala kelmiöstä
itäin juralle päin.

L.
20,116.

Mikkeli, Visulakti.



L. 20, 119

Leppäke
- 55

Näkikö kalamistosta vastakkai-
seen suuntaan kuin paadessa.
m. 20, 113-15.



L. 20, 120

Leppäke
- 55

Kampanzin raimanstruktori
kukittua kalamistoa saa
kuvittamassa.

Mikkeli, Visulahti.

L. 20,117



Leppäaho
-55

Kalmista idän (yuvaa) puolelta kuvattu.

L. 20,118



Leppäaho
-55

Kalmista kiveästä jäljellä. Suurin osa ja traktorin kasaama.

Mikkeli, Visulatti.



L. 20, 127

Leppäaho
- 55'

Tutkijat: edessä vaimon ja
vaimon alle Hyryläinen, Pääski-
nen, Leppäaho. Takana Turu-
nen ja Sarvas.



L. 20, 128

Leppäaho
- 55'

Mikkeli, Visulakti.

Hauta 4.



L. 20.123

Toinen kundan kiveyksiä



L. 20.124

Hauta paljastettu. Kuvit-
tu kinnastuksella varjassa.

Loppikoko - 55

Mikkeli, Visulahti.



L.20,125

L.20,126.



Haata V.

Leppä - 55

Mikkeli, Visulatti.



L. 20, 187

Leppinki
-55

Hauta VI.

Mikkeli, Visulahti.



L. 20, 138-39.

Hauta VII.

L. 20, 148-
49.



Leppäaho - 55

Mikkeli, Visulakti.



Hauta VIII



Hauta IX



L. 20,137-33

Leppäke - 55.



Mikkeli.
Visulahti

Leppäke
-SS

L.20, 136.

L.20, 134-35.



Hauta X.

Hauta XI



L.20, 143.

Hauta XII.



Mikkeli,
Visulahti

Leppäaho
-55



L. 20,137

L. 20,138-40.



Yläkanta XIII.

Oikeanpuoleinen
"ryhmä"kanta
XIV.



Mikkeli, Visulahti.



L. 20, 141

Hauta XV.



L. 20, 142

Hauta XVI

Leppäcke - 55.

Mikkeli, Visulatti.

L. 20, 144



Haudat XIX - XX
(XX = polttokujelie-
t.c.).

L. 20, 145



Haudat XXII

Leppäaho - 55.

Mikkeli, Visulahti



L.20.146

Hauta XXIII



L.20.147

Hauta XXV

Leppäke-55.

Mikkeli, Visulatti.



L.20,150

Hauta XXVI



L.20,151

Leppäaho - 55

Mikkeli, Visulatti.

Hauta XXVII



L. 20, 15E -
53.

Leppäaho - 55



Mikkeli
Visulakti,

L. 20, 154-
57.



Hauta
XXVIII



L. 20, 154-
55.

Mikkeli, Visulaksi

Hauta XXIX.



L. 20, 158-
61.



(Hauta XXIX:n kivessä luultavasti on
hiuksia ja muuta kiviä!)

L. 20, 158-55.

Mikkeli, Visulahti

Hauta XXX.



L. 20.162



L. 20.163.

Leppäke-55

Mikkeli, Visulampi

Hauta XXXI.



L.20.164



L.20.165.

Leppäaho - 55

Mikkeli, Visulatti.

L. 20, 166



(Poltto) Hauta XXXIII

L. 20, 167.



(Poltto) Hauta XXXIV ja
hautakiveys(?) XXXVI.

Mikkeli, Visulahti.



L.20.167

Hauta IV.



L.20.168

Leppä - 55

Mikkeli, Visulahti.

Hauta IV.



L. 20,169

L. 20,169 - 55

Mikkeli, Visulatti.

Hauta XXIX



L.20.171.

Leppäaho - 55.

Mikkeli, Visulahti



L. 20, 171.

Tien pohjoispuolella oleva kockivaukseen paljastunut luontainen "kiveys".

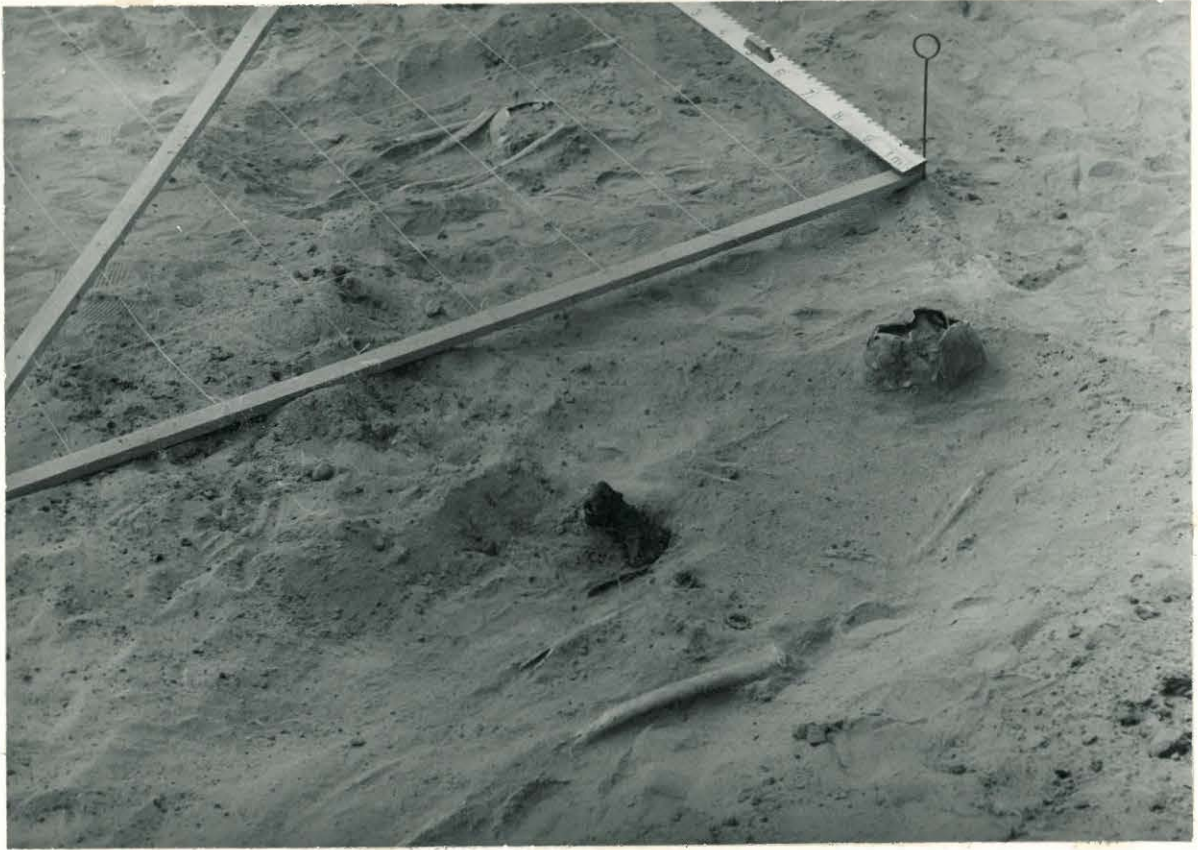
Mikkeli, Visulahti.



L. 20, 17E.

Tien vieressä "koskemäthö-
malla" alueella olevat luon-
nais(?) kivet. Pääkartalla
merkityt.

K. II - III.



Handat XXIII ja XXIV (mittauskelyksen
alla.)



Lähi kuvaa handasta XXIII.

Kapt. Kotiranta (ei negat.).



Kapt. Koti-
rauta.

Hauta XXIV mittensidhyksen alle.

Ei negat.

K.I.



Kapt. Koti
ruutu.

Ei negat.

Hyyryläinen, L.-o ja Turunen
tutkimuksessa kaivon XXIII:a
kierros (383) edessä.

Mikkeli, Visulakti.



L. 20,838

Hauta \bar{y} paljastumassa.

J. Leppäaho -55.