

Estiivist. tsto 201/14.10.1985

M

MUSTASAARI, SÖDRA HÄLSINGBY, STORHÄLLORNA 1

MyR 499 010002

Rautakautisen röykkiön
kaivaus kesällä 1984

Pekka Honkanen

1 ARKISTOTIETOJA

Kohteen nimi: Storhällorna 1
Kunta: Mustasaari
Kylä: Södra Hälsingby
Tila: RNro 7:9
Omistaja: Ernst Eriksson

672 499010002

Peruskartta nro 1333 01 RUTO

Kaivausalueen koordinaatit: x = 6985 74

y = 542 73

z = 20 - 30

Kaivausalueen kiintopisteen (Kp 1) korkeus mpy: 31.59 (N 43)

Aikaisemmat tutkimukset: 1983 Pekka Honkasen kaiv. kert. top. arkistossa

Aikaisemmat löydöt: KM 22027:1-18

Tähän kertomukseen liittyvät löydöt: KM 22745

Diar. 21.2.1985

Tähän kertomukseen liittyvät negat. nro 62080-62085

2 TUTKIMUKSET

Kohteen tutkimus kuului Korsholmin kansalaisopiston opetusohjelmaan arkeologian kurssina. Kansalaisopisto vastasi tutkimuskustannuksista. Museovirasto antoi kohteelle tutkimusluvan ja kaivaus suoritettiin 6.-10.8.1984 välisenä aikana. Kaivauksiin osallistui kaikkiaan yhdeksän kurssilaista.

Topografinen kuvaus karttoineen liittyvät Pekka Honkasen kaivauskertomukseen vuodelta 1983.

Kartoituksessa käytettiin samaa koordinaatistoa kuin vuonna 1983. Kiintopisteenä oli vuoden 1983 kaivausten kiintopiste (Kp 1) jonka absoluuttinen korkeus merenpinnasta N-43 järjestelmässä on 31.59 m.

Tutkimuskohteeksi valittiin röykkiö 6. Se poikkesi muodoltaan jonkin verran edellisestä vuonna kaivetusta röykkiöstä 1. Röykkiö 6 oli soikeahko, NE-SW suunnassa 5,0 m ja SE-NW suunnassa 3,0 m. Röykkiö erottui ympäröivästä maanpinnasta 50-80 cm korkeana kohoumana. Röykkiö näytti koskemattomalta.-valok. 1.

Kohde valokuvattiin, jonka jälkeen poistettiin röykkiön päälle kasvanut sammal ja ympäristön roskat ja heinät. Röykkiön keskus sijaitsi koordinaatiston mukaan pisteessä x399 y191. Kaivaukset aloitettiin poistamalla ensin röykkiön itäisen sektorin kiveystä. Kivien välissä ja osittain niiden alla oli runsaasti multaa.-valok.1-4.

Kun röykkiön itäisen osan kivet oli poistettu havaittiin selvästi, että röykkiö oli koottu kolmen suuren maakiven ympärille ja väliin. Suuret maakivet olivat näkyvissä jo ensimmäisessä tasossa. Mitään erityisiä rakenteellisia seikkoja ei röykkiöstä kaivausten yhteydessä ilmennyt. Röykkiön läntisessä osassa, joka kaivettiin itäisen osan jälkeen, oli kiviä pääasiassa kolmessa kerroksessa.-Kartta 1, valok. 2-4.

Röykkiön alueella kaivettiin sorakerrokseen asti. Ainoa löytö oli pala ruosteensekaista, tiivistynyttä savea, joka löytyi ohuesta ruskean hiekan kerroksesta pisteestä x400,30 y192,30.

Röykkiö oli koottu hyvin sattumanvaraisesti edellämainittujen suurten maakivien ympärille. Röykkiön korkeus ymp. on 29.30 m. Röykkiössä oli myös muutamia punaisia ilmeisesti hiekkakiveä olevia laakeita kiviä. Samanlaisia, joskin huomattavasti enemmän, oli edellisenä kesänä kaivetussa röykkiössä 1. Kaivausten yhteydessä ei kuitenkaan pystytty selvittämään, onko punaisia kiviä varta vasten etsitty röykkiötä rakennettaessa vai ovatko ne tulleet mukaan sattumalta muiden kivien ohessa. Röykkiöstä otetut maanäytteet eivät osoittautuneet fosfaattipitoisuuksiltaan erityisen korkeiksi. Fosforianalyysin kustannukset maksoi Mustasaaren kunta.-kartta 2, valok. 4-6.

Kaivaustulosten perusteella on vaikea päätellä onko kyseessä hautaröykkiö vai ei. Koska alkuperäistä turveta oli nähdäkseni poistettu röykkiötä rakennettaessa ja koska se sijaitsee kalmistoalueella, on röykkiötä 6 pidettävä hautaröykkiönä.

Alueelta otettiin maanäytteet alueen fosforipitoisuuden selvittämiseksi (liite 1). Mahdolliseen asuinpaikkaan viittaavia merkkejä on analyysin perusteella havaittavissa Storhällorna 2 alueella. Myös muutama näyte Storhällorna 1 alueen röykkiöiden välistä on pitoisuudeltaan korkea. Tutkimuksia alueella jatkettaessa on syytä selvittää, onko alueella asuinpaikka ja onko röykkiöiden välissä mahdollisesti lisää hautauksia.

Helsingissä 19.6.1985



Pekka Honkanen

FK

MUSTASAARI, SÖDRA HÄLSINGBY, STORHÄLLORNA 1

Negatiiviluettelo

- Kuva 1 (F. 62080). Röykkiö 6 etelästä ennen kaivausta.
- Kuva 2 (F. 62081) Röykkiö 6 koillisesta, turve poistettu.
- Kuva 3 (F. 62082). Röykkiö 6 koillisesta, itäinen osa kaivettu pohjaan.
- Kuva 4 (F. 62083). Röykkiö 6 luoteesta, itäinen osa kaivettu pohjaan.
- Kuva 5 (F. 62084). Röykkiö 6 pohjataso. Kuvattu luoteesta.
- Kuva 6 (F. 62085). Röykkiö 6 pohjataso. Kuvattu idästä.

MUSTASAARI STORHÄLLORNA 1

P. HONKANEN 1984

RÖYKKIÖ 6, PINTAKERROS

MITTAKAAVA 1:50

KP 1 vl 026 = 31.59 m ymp.

PIIRT P HONKANEN



KARTTAMERKIT

○ KIVI

$\frac{156}{186}$ PINTA-JA POHJALUKU



MUSTASAARI STORHÄLLORNA 1

KARTTA 2 s. 6

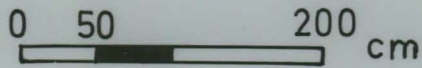
P. HONKANEN 1984

RÖYKKIÖ 6, POHJATASO


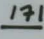
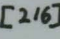

MITTAKAAVA 1:50

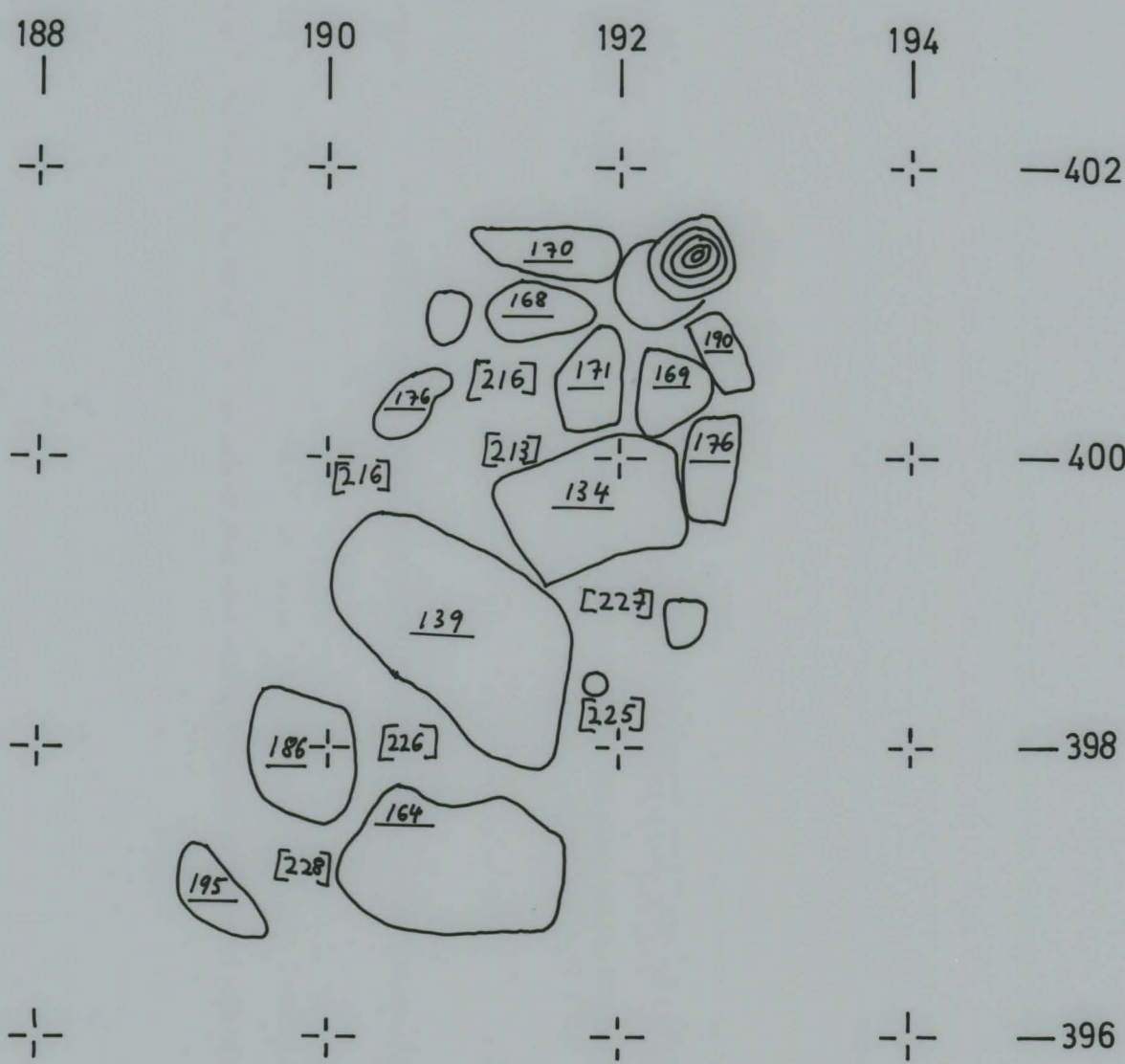
KP 1 vl. 026 = 31.59 m ymp.

PIIRT. P. HONKANEN



KARTTAMERKIT

-  kivi
-  pintaluku
-  pohjaluku
-  kanto

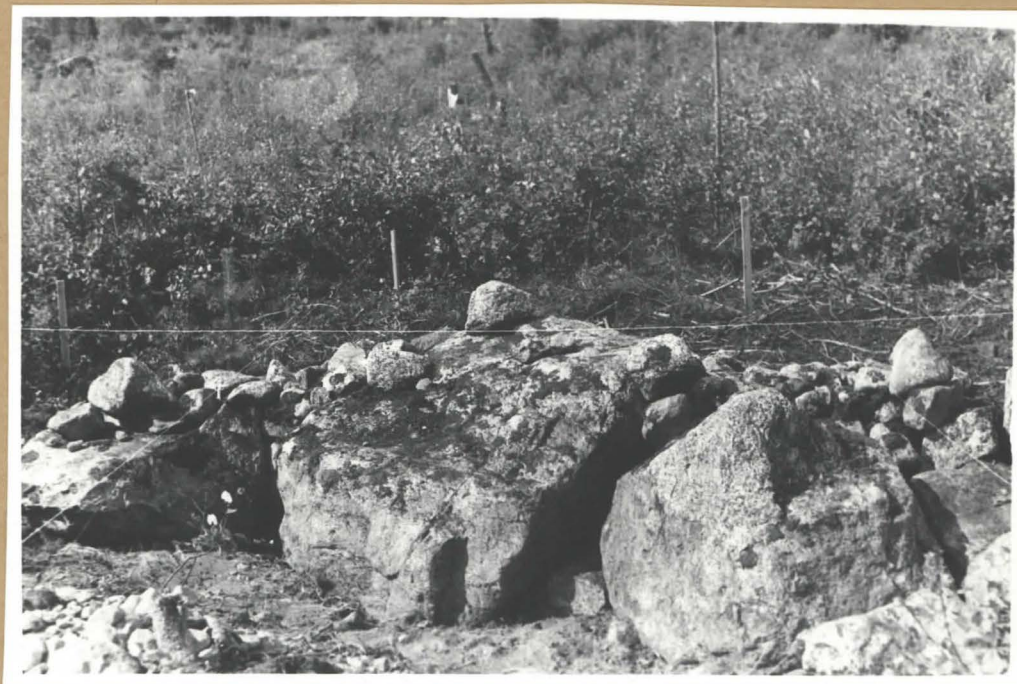




Kuva 1(neg. 62080) Röykkiö 6 etelästä kuvattuna ennen kaivausta.



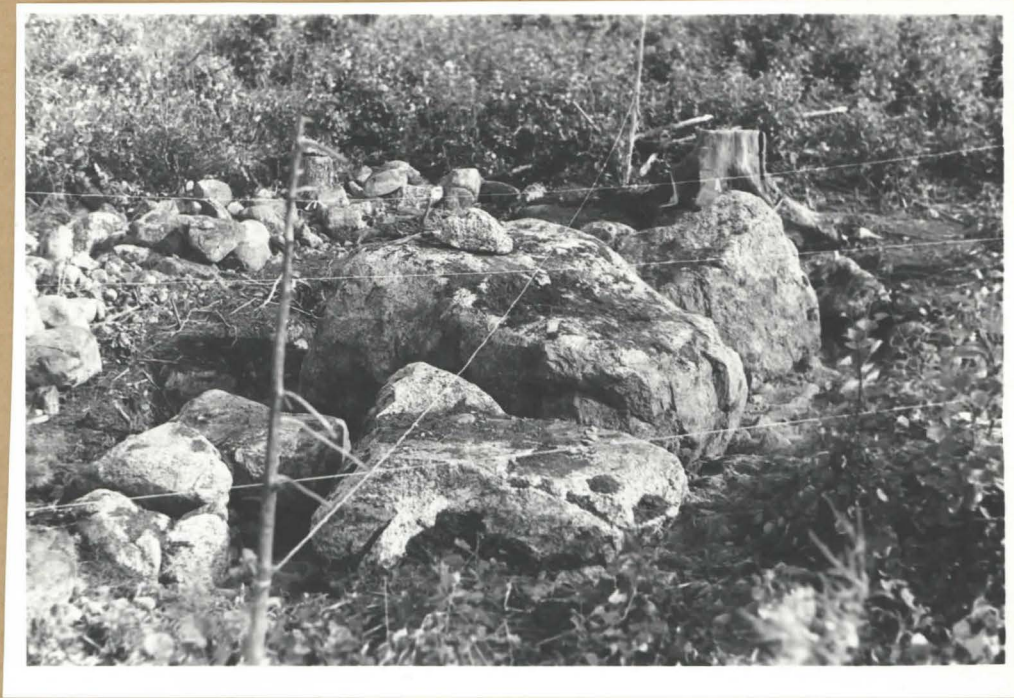
Kuva 2 (neg. 62081) Röykkiö 6 koillisesta, turve poistettu.



Kuva 3 (neg. 62082). Röykkiö 6 koillisesta, ~~läntinen~~ ^{ITÄINEN} osa kaivettu pohjaan.



Kuva 4 (neg. 62083) Röykkiö 6 luoteesta, ~~läntinen~~ ^{ITÄINEN} osa kaivettu pohjaan.



Kuva 5 (neg. 62084) Röykkiö 6 pohjataso. Kuvattu luoteesta.



Kuva 6 (neg. 62085) Röykkiö 6 pohjataso. Kuvattu idästä.

FOSFORIANALYYSI, MUSTASAARI STORHÄLLORNA 1 JA 2 1984

Analyysi suoritettu annetuista näytteistä ajalla 21.12.-31.12. 1984

Analyysin suorituspaikka: Helsingin Yliopisto Maanviljelyskemian laitos, Viikki

Menetelmä: Yleinen arkeologien käyttämä ns. sitraatti menetelmä. Ks. mm. Kiefmann, Offa 1975.

Uutto: 2% sitruunahappo. Kehitys: amm.molybd. värjäys 18% rikkihappoliuoksessa.

Analyysi: Datex UC 102 fotometri, filtteri 585nm. O-liuos tisl.vesi, vertailuliuos 600 mg P/kg jolla absorbanssi .722

Annetut näytteet: Pääosin maalajiltaan HiMr/Mr, näyte 399/199.2 oli turvetta ja sitä ei analysoitu. Osa näytteistä oli häiriintyneitä ja niiden värjäys ei onnistunut. Kaikkien niiden näytteiden tuloksiin joiden väri on <> 0 täytyy suhtautua varauksin. Näytteet joiden värikoodi on 4 ovat ilmeisesti otettu liian pinnasta, A-kerroksesta, ja näiden näytteiden tulokset ovat käyttökelvottomia. Tilastot näytteiden P pitoisuuksista on esitetty liitteessä. Häiriintymättömien näytteiden keskiarva suuremmat pitoisuudet ovat merkitseviä. Keskiarvo + hajontaa suuremmat pitoisuudet viittaavat suurella todennäköisyydellä asuinpaikka aktiviteettiin (eli yli 500 mg pitoisuudet).

Näytteitä analysoitiin kaikkiaan 44 kpl, joista virheettömiä oli 26 kpl, ja tulkintakelpoisia 32 kpl (värikoodi 0, 1, tai 2)

näytteet analysoi HUK Timo Jussila

Helsinki 2. 1. 1985



NIMI	X	Y	P mg/kg	väri
1.	400	192	312	0
3.	440	160	22	0
4.	400	100	12	0
5.	500	140	63	0
8.	470	260	716	0
9.	420	160	7	0
11.	450	260	422	0
12.	400	220	362	0
13	400	200	417	0
17.	520	260	113	0
18.	420	140	42	0
21.	420	200	465	0
22.	470	274	305	0
23.	400	193	177	0
24.	420	100	518	0
25.	400	100	154	0
29.	420	100	111	0
30.	460	160	10	0
33.	400	100	46	0
34.	440	100	285	0
35.	480	274	571	0
37.	520	470	110	0
39.	440	200	847	0
41.	450	202	81	0
43.	460	186	47	0

NIMI	X	Y	P m ³ /k ³	väri
44.	401	201	656	0
27.	480	160	0	3
19.	560	100	3	3
14.	480	280	17	3
15.	500	260	63	3
26.	500	478	0	3
32.	480	100	40	2
6.	440	120	16	2
38.	440	100	247	2
7.	420	120	2	2
36.	460	120	0	4
28.	480	180	0	4
20.	500	120	0	4
40.	460	140	0	4
42.	480	100	0	4
16.	480	140	0	4
31.	440	140	0	4
2.	400	120	312	1
10.	400	140	65	1

tilasto J-FOSF. 84

riveiltä 1-44

EHTO: väri on yhtäsuuri kuin 0

3. P m9/k9	riveiltä 1-44							
: ka 264.3	haj 242.0	Vk% 91.6	x 6871.0	N 26	suurin 847.0	Pienin 7.0		

tilasto J-FOSF. SVARTÖ 84

riveiltä 1-44

EHTO: väri on Pienempi kuin 3

3. P m9/k9	riveiltä 1-44							
: ka 236.0	haj 231.8	Vk% 98.2	x 7553.0	N 32	suurin 847.0	Pienin 2.0		

tilasto J-FOSF. SVARTÖ 84

riveiltä 1-44

3. P m9/k9	riveiltä 1-44							
: ka 173.5	haj 222.6	Vk% 128.2	x 7636.0	N 44	suurin 847.0	Pienin 0.0		
