

MUSTASAARI, SULVA, KNIVNÄSSKOGEN

Koekaivaus röykkiö-
alueella kesällä 1983

Pekka Honkanen

ARKISTOTIETOJA

Kohteen nimi: Knivnässkogen

Kunta: Mustasaari

Kylä: Väster Solf

Tila: RNro 1:61

Omistaja: Nils Villgren

Peruskartta nro 1331 10 VIAS

Kaivausalueen koordinaatit (alueen keskus)

x = 6985 42

y = 532 96

z = 24.00-29.00

Kaivausalueen kiintopisteiden korkeudet mpy: Kp 3 26.18

Kp 4 24.38

Aikaisemmat tutkimukset: katso P. Honkasen kaivauskertomusta
esihist. toim. topografisessa arkistossa
vuodelta 1982.

Tähän kertomukseen liittyvät löydöt: -

Tähän kertomukseen liittyvät negat. nro 60062-069

Tähän kertomukseen liittyvät diapositiivit nro 8241-8243

Osa karttamateriaalista sisältyy vuoden 1982 kertomukseen.

Vaasan kesäyliopiston opetusohjelmaan liittyvänä pidettiin arkeologian kurssi Mustasaaren Knivnässkogenin röykkiöalueella 12.-15.7.1983. Kustannuksista vastasi Mustasaaren kunta. Kaivauksiin osallistui kaikkiaan 9 kurssilaista. Alueen tutkimukset oli aloitettu jo edellisellä kesänä.

Alueen tarkempi topografinen kuvaus ja kartoituksen sekä koordinaatiston selvittely karttoineen sisältyvät saman alueen kaivauskertomukseen vuodelta 1982 (esihist. toim. topografisessa arkistossa).

Alueella vuonna 1982 havaitun kuuden röykkiön lisäksi havaittiin vuonna 1983 vielä kaksi röykkiötä, numerot 7 ja 8, jotka on lisätty vuoden 1982 yleiskarttoihin. Vuoden 1983 kaivauskohdeksi valittiin röykkiöt 5 ja 7.

Kaivaustutkimuksia varten merkittiin alueelle kiintopisteet 3 ja 4. Kiintopisteen 3 absoluuttinen korkeus merenpinnasta N-60 järjestelmässä on 26.18 m ja kiintopisteen 4 24.38 m. Korkeudet saatiin vaaitsemalla edellisellä kesänä merkitystä kiintopisteestä 2, jonka korkeus on 26.86 m ymp.

Röykkiö 5

Kohde 5 sijaitsi koordinaatiston mukaan pisteiden x368-374 y256-264 välisellä alueella. Röykkiön absoluuttinen korkeus ymp. oli noin 24.50 m. Kohde erottui selvästi ympäröivästä maanpinnasta noin 50 cm korkeana, soikeahkona röykkiönä. Keskellä röykkiötä oli pieni kraaterin tapainen painauma. Kohde valokuvattiin, jonka jälkeen poistettiin röykkiön päälle ja sen välittömään läheisyyteen kasvaneet puut ja pensaat, sekä roskat. Röykkiö oli SE-NW suunnassa noin 6,5 m ja E-W suunnassa noin 5,5 m.-kartat 1-2, valok. 1-2, diat 8241-42.

Röykkiö oli koottu suurimmaksi osaksi läpimitaltaan 15-25 cm:n suuruisista kivistä. Röykkiön keskustassa oli pienempiä, nyrkin-kokoisia kiviä 3-4 kerrosta. Röykkiön laidoilta tuli paikoitellen ensimmäisen kivikerroksen jälkeen vastaan peruskallion pinta. Tutkimuksia jatkettaessa ilmeni, että röykkiö oli

koottu peruskallion päälle siten, että röykkiön keskus sijaitsi kalliopoimussa. Sijainti on samanlainen kuin röykkiöiden 1 ja 4. Löytöjä tai muita haudaukseen viittaavia merkkejä ei ollut havaittavissa ei myöskään selväpiirteistä kehäkiveystä. Tutkimusten jälkeen röykkiö ennallistettiin.-kartta 2, valok. 3-5, dia 8243.

Röykkiö 7

Kohde 7 sijaitsi röykkiöstä 6 noin 40 m eteläkaakkoon. Sen korkeus ymp. oli noin 23.00 m. Ympäröivästä maanpinnasta se erottui heikosti noin 15-20 cm korkeana laajahkona kohoumana. Välittömästi ensimmäisen kivikerroksen jälkeen tuli vastaan ohut kerros ruskeaa hiekkaa jonka jälkeen alkoi vaalea pohjahiekka. Kohde todettiin kaivausten yhteydessä luontaiseksi kivikoksi.-valok.6-8.

Tiivistelmä

Kesinä 1982 ja 1983 tutkituista röykkiöistä ei tavattu hautaukseen viittaavia merkkejä. Röykkiöt ovat kuitenkin kohdetta 7 lukuunottamatta ihmisten aktiviteetin tulosta. Rannansiirtymiskronologian mukaan ne voisivat kuulua esiroomalaiselle rautakaudelle (500-0 eKr.). Luultavammin kyseessä kuitenkin on historialliselle ajalle ajoittuva röykkiöryhmä. Siitepölyanalyysi voisi selvittää alueen käyttöä esihistoriallisella ja historiallisella ajalla. Muilta osin alueen jatkotutkimukset ovat tällä hetkellä tarpeettomat.

Helsingissä 15.6.1984


Pekka Honkanen, FK

Mustasaari, Väster Solf, Knivnäskogen

Negatiiviluettelo:

- Kuva 1 (F. 60062) Röykkiö 5 ennen kaivausta pohjoisluoteesta.
Kuva 2 (F. 60063) Röykkiö 5 luoteesta, sammal ja roskat poistettu.
Kuva 3 (F. 60064) Röykkiö 5 luoteesta, länsiosa kaivettu pohjaan.
Kuva 4 (F. 60065) Röykkiö 5 länsilounaasta, pohjataso.
Kuva 5 (F. 60066) Röykkiö 5 ennallistettuna kaivauksen jälkeen.
Kuvattu pohjoisluoteesta.
Kuva 6 (F. 60067) Röykkiö 7 ennen kaivausta lounaasta.
Kuva 7 (F. 60068) Röykkiö 7 länsilounaasra, pohjataso.
Kuva 8 (F. 60069) Röykkiö 7 ennallistettuna kaivauksen jälkeen.
Kuvattu lounaasta.

Diapositiiviluettelo:

- 8241 Röykkiö 5 pohjoisluoteesta ennen kaivausta.
8242 Röykkiö 5 luoteesta, sammal ja roskat poistettu.
8243 Röykkiö 5 luoteesta, länsiosa kaivettu pohjaan.

Kaikki negatiivit ja positiivit kuvannut Pekka Honkanen.

MUSTASAARI (SULVA) KNIVNÄSSKOGEN

P. HONKANEN 1983

RÖYKKIÖ 5, PINTAVAAITUS

MK 1:50

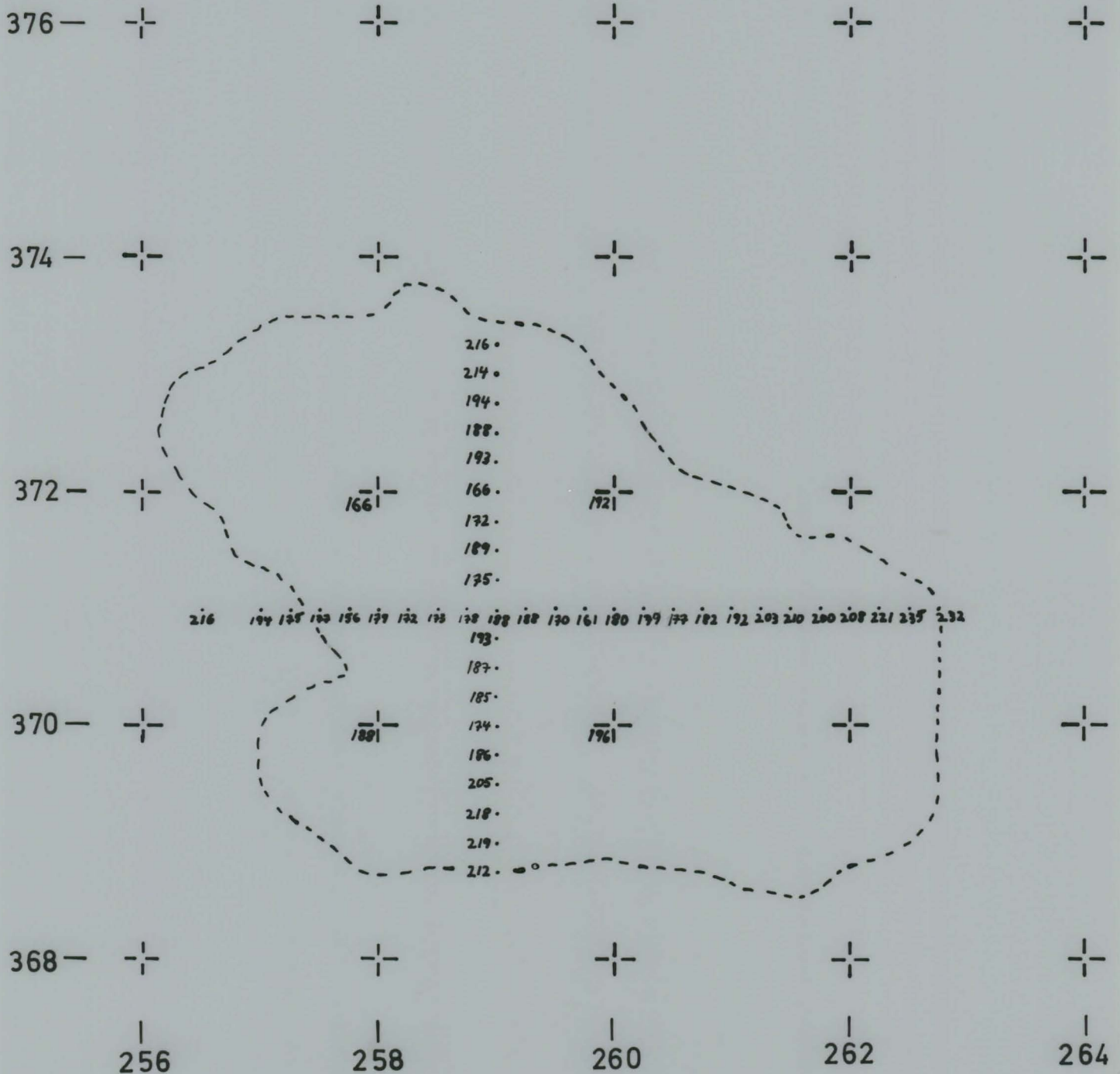
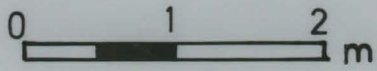
KP 3 vl.062 = 26.18 m mpy.

PIIRT P. HONKANEN



KARTTAMERKIT

--- RÖYKKIÖN RAJA



MUSTASAARI (SULVA) KNIVNÄSSKOGEN

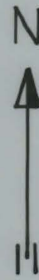
P. HONKANEN 1983

RÖYKKIÖ 5, TASO 1


MK 1: 50

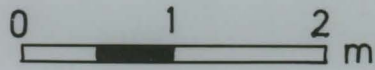
KP 3 vl. 062 = 26.18 m mpy.

PIIRT P. HONKANEN



KARTTAMERKIT

 KIVI, PINTA- JA POHJALUKU

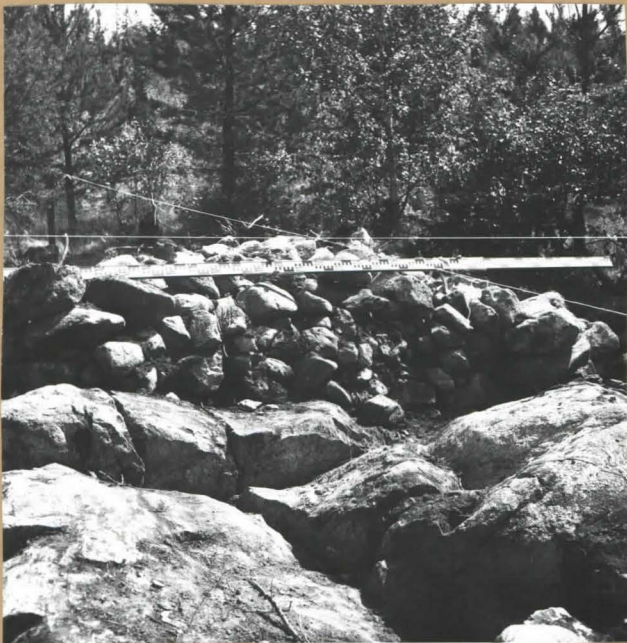




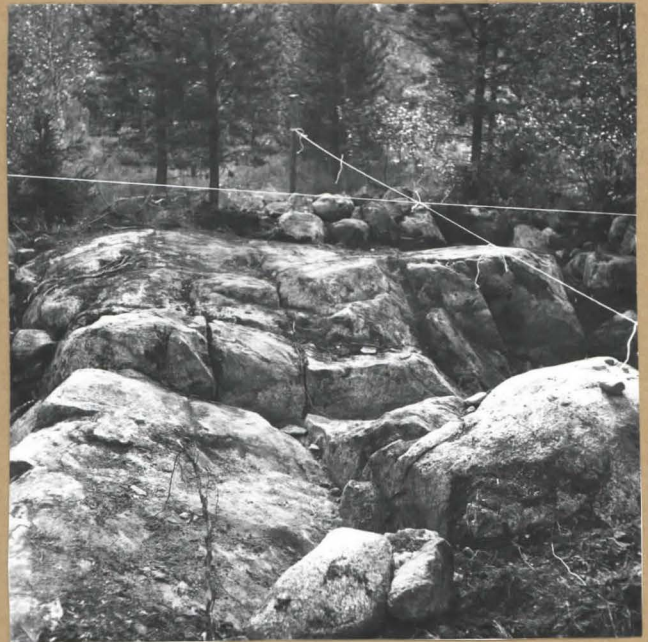
Kuva 1 (F. 60062) Röykkiö 5 ennen kaivausta pohjoisluoteesta.



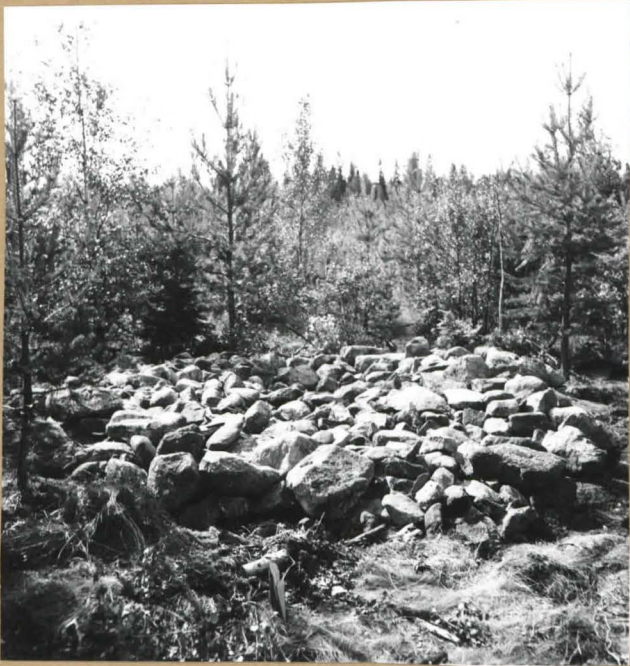
Kuva 2 (F.60063) Röykkiö 5 luoteesta, sammal ja roskat poistettu.



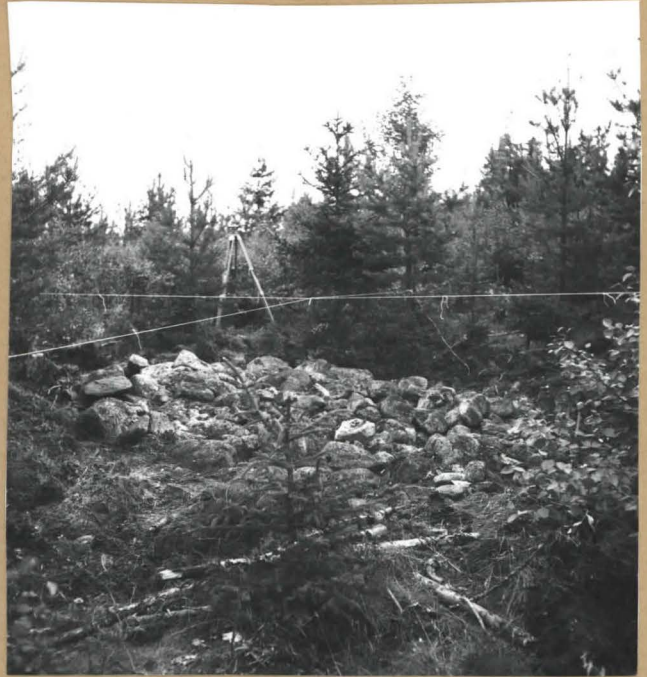
Kuva 3 (F.60064) Röykkiö 5 luoteesta, länsiosa kaivettu pohjaan.



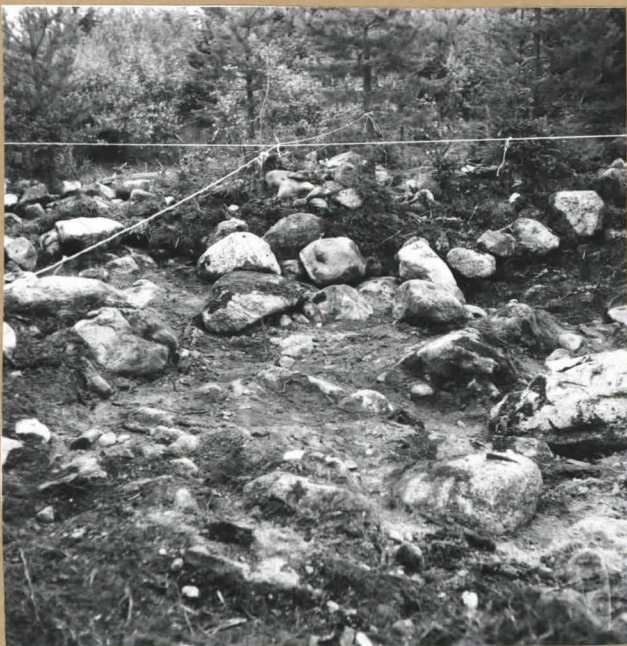
Kuva 4 (F. 60065) Röykkiö 5 länsilounaasta, pohjataso.



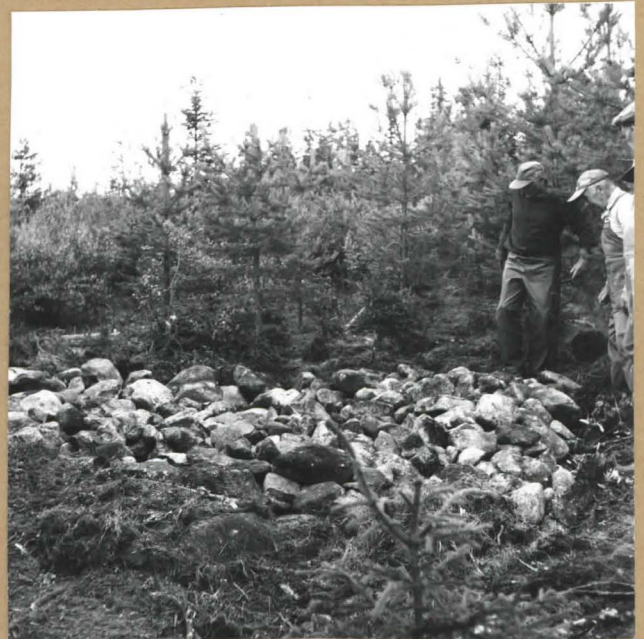
Kuva 5 (F. 60066) Rökkiö 5 ennallistettuna kaivauksen jälkeen. Kuvattu pohjoisluoteesta.



Kuva 6 (F.60067) Rökkiö 7 ennen kaivausta lounaasta.



Kuva 7 (F. 60068) Rökkiö 7 länsilounaasta, pohjataso.



Kuva 8 (F. 60069) Rökkiö 7 ennallistettuna kaivauksen jälkeen. Kuvattu lounaasta.