

Esilist. tsto 47/25.4.1983

MUSTASAARI, NORRA HÄLSINGBY, MIDDAGSHULT 3

Su 1

142499 01 0001

Rautakautisen röykkiön
kaivaus kesällä 1982

Pekka Honkanen

S i s ä l l y s

1.	ARKISTOTIETOJA	2
2.	JOHDANTO JA TOPOGRAFINEN KUVAUS	3
3.	KAIVAUSTUTKIMUKSET	3
4.	TIIVISTELMÄ	6
	NEGATIIVI- JA DIAPOSITIIVILUETTELO	7
	KARTTA 1, OTE PERUSKARTASTA 1:20 000	8
	KARTTA 2, YLEISKARTTA 1:500	9
	KARTTA 3, PINTAVAAITUSKARTTA 1:50	10
	KARTTA 4, TASOKARTTA 1:50	11
	VALOKUVAT 1-5	12 - 13

1 ARKISTOTIETOJA

Kohteen nimi: Middagshult 3

Kunta: Mustasaari

Kylä: Norra Hälsingby

Tila: RNro 11:6

Omistaja: Lennart Backman

Peruskartta nro 1333 01 RUTO

Kaivausalueen koordinaatit: x = 6988 92
y = 542 38
z = n. 13.00

Kaivausalueen kiintopisteen korkeus mpy.: 13.68

Aikaisemmat tutkimukset: Markus Hiekkanen kaivaus 1981

KM

Tähän kertomukseen liittyvät löydöt: -

Tähän kertomukseen liittyvät negat. nro 57032-57037

Tähän kertomukseen liittyvät diapositiivit nro 7086-7094

2. JOHDANTO JA TOPOGRAFINEN KUVAUS

Vaasan kesäyliopiston opetusohjelmaan liittyvä arkeologian kurssi pidettiin vuonna 1982 Mustasaaren Middagshultilla, jossa tutkimusten kohteena oli nuoremman metallikauden röykkiö. Museovirasto antoi kohteen tutkimusluvan 29.4.1982. Allekirjoittanut sai tehtäväkseen toimia kurssin opettajana. Kaivaus suoritettiin 2.-6.8.1982 välisenä aikana. Kustannuksista vastasi Vaasan kesäyliopisto. Kaivauksiin osallistui kaikkiaan kahdeksan kurssilaista.

Middagshult on korkeimmalta kohdaltaan noin 22 metrin korkeuteen kohoava, sekametsää kasvava, kallioalue Pundarsista Hälsingbyhyn vievän tien itäpuolella ja Hälsingbyn kansakoulusta noin 2,8 km eteläkaakkoon. Kallioalueella on paikoin suoritettu puuston hakkuuta. Mäen laella sijaitsee kaksi röykkiötä, jotka tutkittiin Markus Hiekkasen toimesta vuonna 1981. Vuonna 1982 tutkimusten kohteena oleva röykkiö sijaitsee edellisistä noin 90 m itäkoilliseen 13 metrin korkeuskäyrän tuntumassa. Maasto viettää paikalla pohjoiseen ja itään. Noin 10 m röykkiöstä länteen sijaitsee suuri maakivi. -Kartat 1 ja 2, valokuva 1.

3. KAIVAUSTUTKIMUKSET

Kaivaustutkimuksia varten laadittiin alueelle suorakulmainen koordinaatisto, jonka x-akselin kompassisuunta oli pohjoiseen. Koordinaatiston peruspisteeksi valittiin x400 y200, josta etäisyyden katsottiin riittävän kartoitukseen eri suuntiin. Kaivausrundun tunnuksena käytettiin sen lounaiskulman arvoja.

Kaivausalueen korkeusmittausten kiintopisteeksi valittiin suurehko kivi, joka sijaitsi röykkiöstä noin 10 m länsiluoteeseen. Kiintopisteen absoluuttinen korkeus merenpinnasta N 60-järjestelmässä

13.68 m saatiin vaaitsemalla peruskartalla olevasta korkeuskiintopisteestä, jonka korkeus merenpinnasta on 9.36 m. Peruskartalla olevan kiintopisteen koordinaatit ovat x6989 32, y542 91. -kartat 1 ja 2.

Röykkiö erottui ympäröivästä maanpinnasta noin 70 cm korkeana, pyöreänä kivikehänä. Röykkiö on aikaisemmin osaksi tuhottu, sillä sen keskellä oli 1,0 x 1,0 m laaja ja röykkiön reunoihin nähden noin 40 cm syvyinen kuoppa. -kartta 3, valokuva 2, dia 7086.

Kohde valokuvattiin, jonka jälkeen poistettiin röykkiön päälle ja sen välittömään ympäristöön kasvaneet puut ja sammal sekä roskat. Röykkiö oli pyöreähkö, halkaisijaltaan noin 3,5 m ja korkeudeltaan noin 70 cm. Röykkiön keskellä oli runsaasti nyrkinkokoisia kiviä joka näytti koskemattomalta kerrokselta, joten röykkiötä aikaisemmin kaiveltaessa ei pohjakerrosta oltu kuitenkaan tuhottu. Röykkiön kehäkiveyksessä oli päällimmäisenä melko runsaasti pieniä nyrkinkokoisia kiviä joita oli myös sen välittömässä läheisyydessä. Em. kivet lienee heitetty nykyisille paikoilleen röykkiön keskustasta. -kartat 3 ja 4, valokuvat 2 ja 3, diat 7087-89.

Röykkiön kehäkivet olivat yleensä melko suuria, suurimpien läpimitan ollessa 80-100 cm. Sen sijaan röykkiön itäosassa suuria kehäkiviä oli vain muutama. Koordinaatiston mukaan röykkiö sijaitsi linjojen x399-402,50 ja y199-202 välisellä alueella. Hiiltä oli röykkiön alueella useassa eri kohdassa. Hiili tuli esiin kuitenkin yleensä välittömästi turpeen alta, joten esiintymät eivät liity hautaukseen vaan lienevät esim. myöhemmän metsäpalon jäänteitä. -kartta 4, valokuva 3, dia 7089.

Kaivausta jatkettaessa jätettiin reunakivet paikoilleen ja poistettiin vain nyrkinkokoisista kivistä muodostunut kerros. Röykkiön keskellä oli pieniä (noin 5 cm:n läpimitaisia) kiviä vielä jäljellä noin 40 cm:n paksuudelta. Pikkukivikerrosten jälkeen tuli esiin pohjatasossa muutama suurehko kivi ja koskematon vaalea pohjahiekka. Löytöjä tai varmoja merkkejä hautauksesta ei tehty -valokuva 4, diat 7090-92.

Kaivausten yhteydessä tutkittiin myös röykkiön välitöntä ympäristöä sen itä- ja eteläpuolelta. Röykkiön eteläpuolinen kiveys oli luontaista. Sen sijaan röykkiön itäpuolelta tuli turpeenpoiston jälkeen esiin noin 2 m pitkä (E - W) ja 1,5 m leveä (S - N) nyrkinkokoisista kivistä muodostunut ladelma, joka lännessä jatkui aina röykkiön itäiseen reunaan asti. Ladelman eteläreunassa oli selvästi havaittava reunakiveys ja idässä ladelma rajoittui muutamaa suurehkoon kiveen. Pohjoisosassa ei varsinaista reunakiveystä ollut havaittavissa. Pieniä nyrkinkokoisia kiviä oli ladelmassa noin 40 cm:n paksuudelta, jonka jälkeen tuli esiin vaalea pohjahiekka. Ladelman pohjataso oli suunnilleen samassa tasossa kuin vastaava kerros röykkiön alueella. Löytöjä tai muita hautaukseen viittaavia merkkejä ei ladelmassa ollut havaittavissa. - kartat 3 ja 4, valokuva 5, dia 7093.

Kaivaustutkimusten jälkeen röykkiö ennallistettiin. - dia 7094.

6 TIIVISTELMÄ

Kaivauksissa tutkittu pinta-ala oli noin 45 m². On luultavaa, että kyseessä on kaksi erillistä hautarakennelmaa. Ensimmäinen on ilmeisesti rakennettu röykkiö ja myöhemmin ladelma välittömästi röykkiön itäpuolelle. Hautauksiin viittaavia löytöjä ei kuitenkaan kummastakaan rakenteesta tehty.

Röykkiön ja ladelman pohjatason korkeus yläpuolella nykyisen merenpinnan on noin 13,00 m. Vaasan vesipiirin ilmoituksen mukaan maankohoaminen Mustasaaren seudulla maan keskipisteeseen nähden on noin 8,84 mm/v. Tämän mukaan suoraan laskemalla saadaan vuoden 700 AD rannan korkeudeksi noin 11,32 m ymp. Jos laskelmissa otetaan huomioon maankohoamisen hidastuminen, joka tutkimuksissa on todettu noin 1,5 %:si 100 vuotta kohti (Kääriäinen 1976, Maankohoaminen Suomessa merenkorkeushavaintojen perusteella. Maanmittaus 1976), saadaan vuoden 700 AD rantalinjan korkeudeksi 13,01 m yläpuolella nykyisen merenpinnan. Rannansiirtymiskronologian mukaan aikaisin mahdollinen ajoitus röykkiölle on siis noin vuosi 700 AD.

Aikaisemmin tutkitut röykkiöt 1 ja 2 ajoittuvat kaivaustutkimusten (Hiekkanen 1981) mukaan ilmeisesti roomalaiselle rautakaudelle, joten ajallinen ero näiden ja röykkiön 3 välillä on huomattava. Röykkiöt 1 ja 2 sijaitsevat myös huomattavasti korkeammalla (yli 20 m mpy.) kuin röykkiö 3.

Helsingissä 12.4.1983



FK Pekka Honkanen

Mustasaari, Norra Hälsingby, Middagshult 3

Negatiiviluettelo:

- Kuva 1 (F. 57032-33). Yleiskuva Middagshultista pohjoiseen. Röykkiö metsän keskellä kuvassa näkyvien latojen puolivälissä.
- Kuva 2 (F. 57034). Yleiskuva röykkiöstä ennen puhdistusta. Kuvattu idästä.
- Kuva 3 (F. 57035). Röykkiö koillisesta. Sammal ja roskat poistettu. Narujen leikkauspiste x400 y200.
- Kuva 4 (F. 57036). Röykkiö länsiluoteesta. Röykkiöstä poistettu pienet, nyrkinkokoiset kivet (taso 2). Itäosassa suurehkoja kiviä vain muutama.
- Kuva 5 (F. 57037). Röykkiön itäistä osaa (ladelma) kaakosta. Kuvan keskellä vielä jäljellä kerros pieniä kiviä (taso 2). Kuvan vasemmassa laidassa narussa oleva merkki x400 y202.

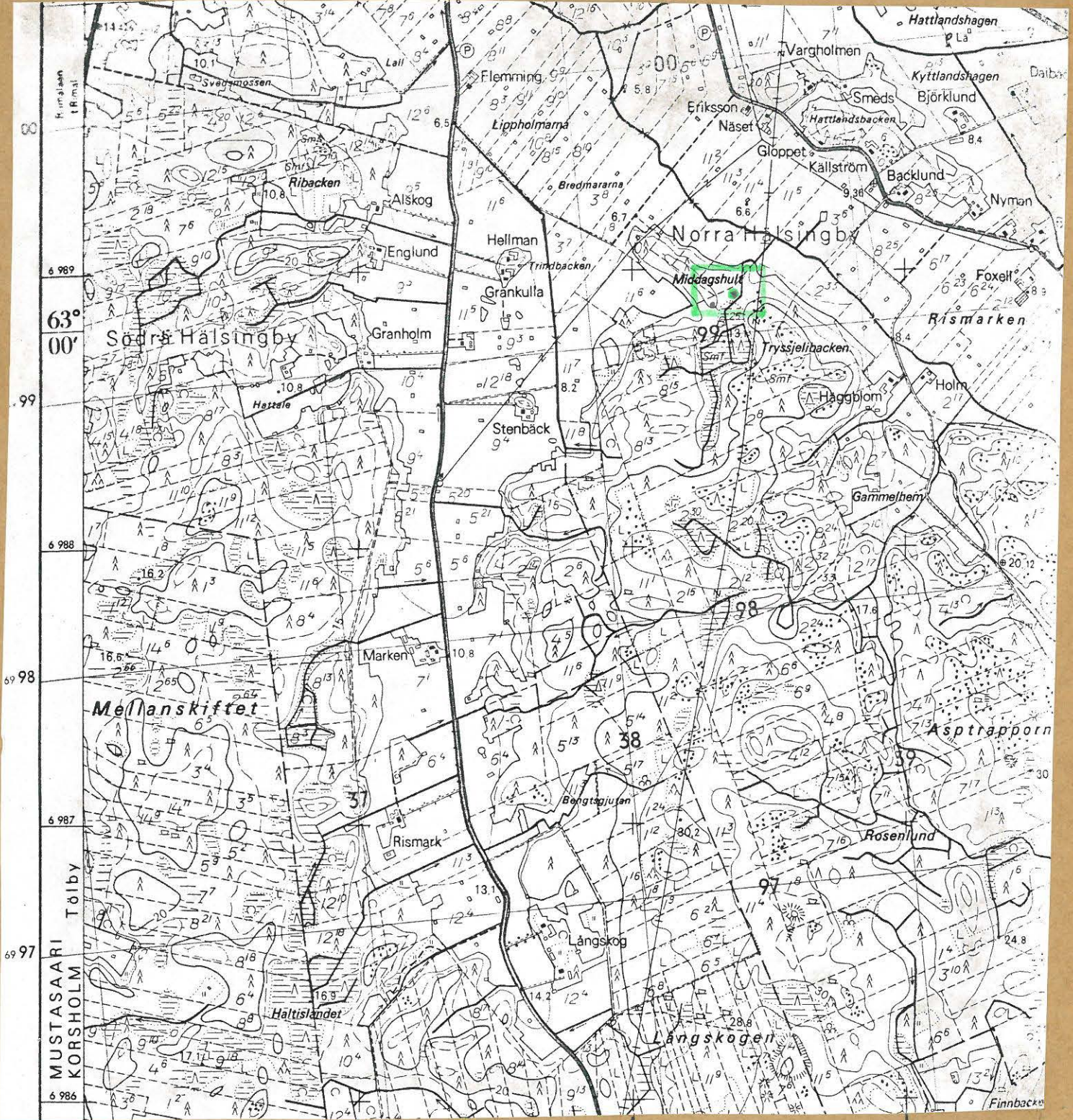
Diapositiiviluettelo:

- 7086 Röykkiö ennen kaivausta lännestä kuvattuna.
- 7087 Röykkiö itäkoillisesta kuvattuna. Osa kasvillisuudesta poistettu. Narujen leikkauspiste x400 y200.
- 7088 Röykkiö koillisesta. Sammal ja roskat poistettu. Narujen leikkauspiste x400 y200.
- 7089 Röykkiö lounaasta. Sammal ja roskat poistettu. Etualalla näkyvissä suuria kehäkiviä. Narujen leikkauspiste x400 y200.
- 7090 Röykkiö lännestä ennen kivien poistoa. Narujen leikkauspiste x400 y200.
- 7091 Röykkiö lännestä. Pienet kivet poistettu. Kehäkiviä röykkiön itäosassa vain muutama.
- 7092 Röykkiö länsiluoteesta. Röykkiöstä poistettu pienet kivet.
- 7093 Röykkiön itäistä osaa (ladelma) kaakosta. Kuvan keskellä näkyy vielä jäljellä oleva kerros pieniä kiviä. Kuvan vasemmassa laidassa narussa oleva merkki x400 y202.
- 7092⁴ Röykkiö ennallistettuna kaivauksen jälkeen. Kuvattu lännestä.

Kaikki diapositiivit ja negatiivit kuvannut Pekka Honkanen

Ote peruskartasta 1333 3 01 RUTO

1:20 000



541

542

543



RÖYKKIÖ MIDDAGSHULT 3

KARTTA 2

MUSTASAARI MIDDAGSHULT 3

P. Honkanen 1982

Yleiskartta

Mittakaava 1:500

Piirt. P. Honkanen



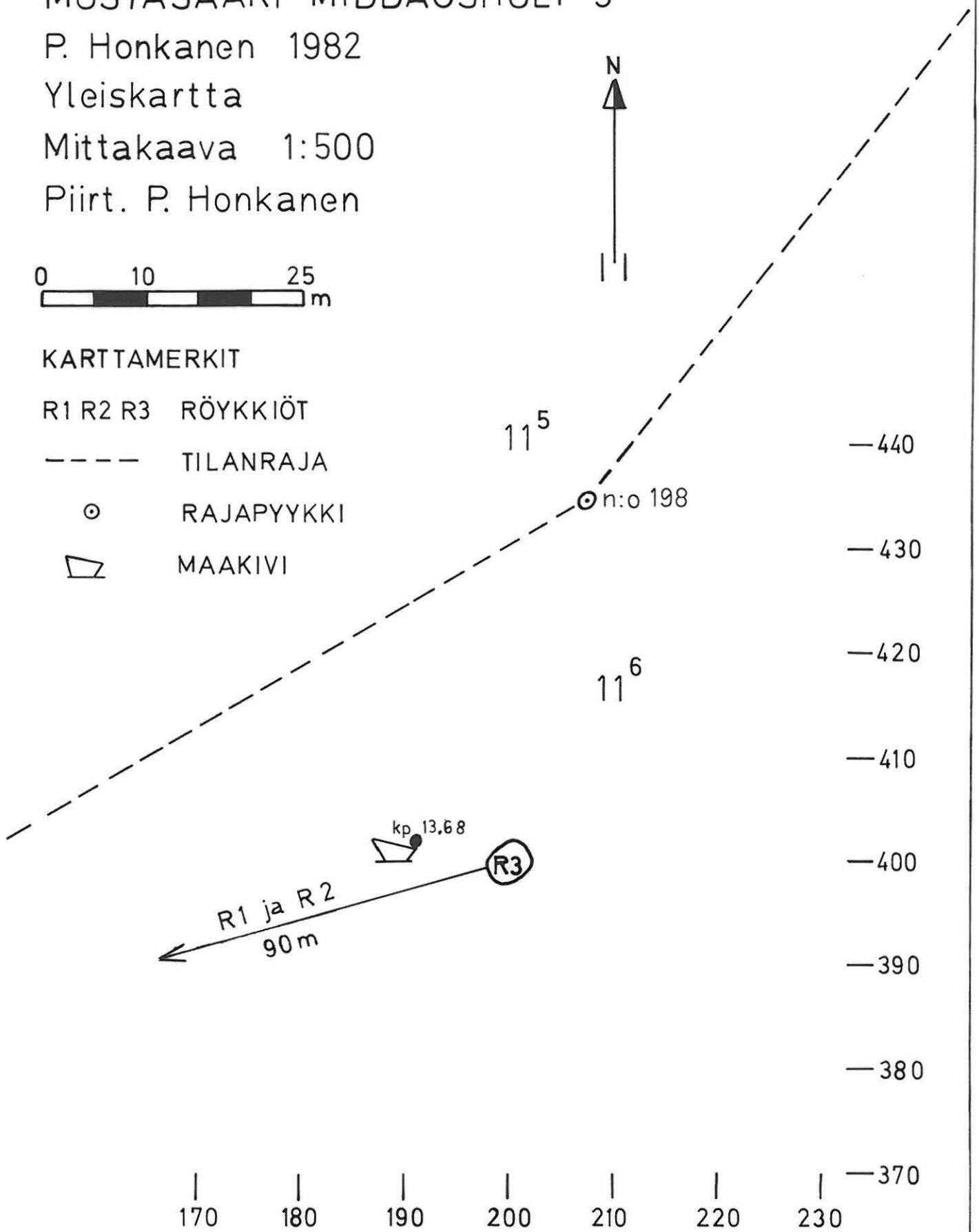
KARTTAMERKIT

R1 R2 R3 RÖYKKIÖT

--- TILANRAJA

⊙ RAJAPYYKKI

▽ MAAKIVI



MUSTASAARI MIDDAGSHULT 3

P. Honkanen 1982

Pintavaaituskartta

Mittakaava 1:50

Kp. 119 = 13 68 ymp.

Piirt. P. Honkanen

KARTTA 3



$\frac{1}{177}$	$\frac{1}{181}$	$\frac{1}{164}$	$\frac{1}{156}$	—404
	174	152		
$\frac{1}{157}$	$\frac{1}{150}$	$\frac{1}{145}$	$\frac{1}{144}$	—402
	110			
152	110	145	147	
	140			
$\frac{1}{150}$ 137 116 116	$\frac{1}{159}$ 143 107 111	$\frac{1}{122}$ 126	$\frac{1}{122}$	—400
	126			
	115			
	132			
$\frac{1}{146}$	$\frac{1}{154}$	$\frac{1}{160}$	$\frac{1}{160}$	—398
	155			
$\frac{1}{159}$	$\frac{1}{161}$	$\frac{1}{164}$	$\frac{1}{164}$	—396
198	200	202	204	

KARTTA 4

MUSTASAARI MIDDAGSHULT 3

P. Honkanen 1982

Taso 1

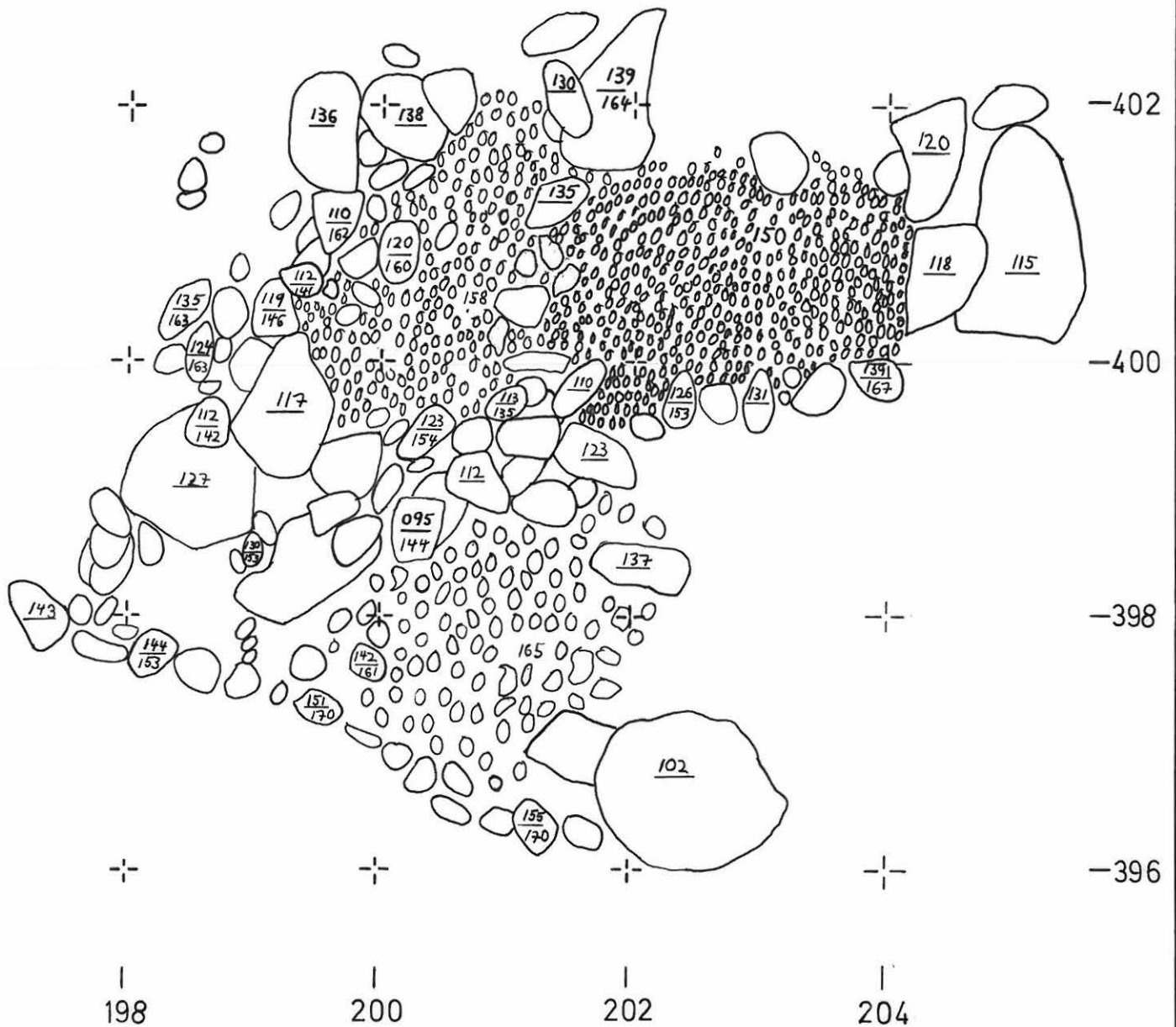
Mittakaava 1:50

Kp. 119 = 13.68 ymp.

Piirt. P. Honkanen

KARTTAMERKIT

- KIVI
 $\frac{139}{164}$ PINTA-JA
 POHJALUKU





Kuva 1 (neg. 57032-33) Yleiskuva Middagshultista pohjoisesta.
Röykkiö metsän keskellä kuvassa näkyvien latojen puolivälissä.



Kuva 2 (neg. 57034) Yleiskuva
röykkiöstä idästä ennen puhdistusta



Kuva 3 (neg. 57035) Röykkiö
koillisesta. Sammal ja roskat
poistettu. Narujen leikkauspiste
x400 y200.



Kuva 4 (neg. 57036) Röykkiö länsiluo-
teesta. Röykkiöstä poistettu pienet
nyrkinkokoiset kivet (taso 2). Itä-
osassa suurehkoja kehäkiviä vain muu-
tama.



Kuva 5 (neg. 57037) Röykkiön
itäistä osaa kaakosta. Kuvan
keskellä näkyy vielä jäljellä
oleva kerros pieniä kiviä (taso 2).
Kuvan vasemmassa laidassa narussa
oleva merkki x400 y202.