

Esitö historiaan tulo 95/13.4.1987 4

MUSTASAARI KÖKLOT MALBACKEN

SKL 5 (MUSTASAARI)

Rautakauden lopun/keskiajan
alun pyyntiasuinpaikka

Hannu Kotivuori 1986

MUSTASAARI Köklot Malbacken

Kunta: Mustasaari

Kylä: Köklot (suom. Kaukaluoto)

Tila: RN:o 3:33 ja RN:o 5:8

Sijainti: Peruskartta 1332 11 VÄRLAX. 1:20 000. 1970.

x = 7021 30

y = 533 15

z = n. 14.7

Aikaisemmat tutkimukset: Markus Hiekkänen, kaivaus 1985 (ei kert.)

Paikalta saadut löydöt: KM 23339:1-8

(M. Hiekkasen löytöjä ei ole luetteloitu)

Kartat:

- peruskarttaote (tutkimuskohde ja kaksi tarkas-
tuskohdetta) A4 s. 2
- yleiskartta 1:500 A3 + kopio s. 8
- pintavaaituskartta 1:100, raunio 1 A4 s. 9
- tasokartta 1:50, raunio 1, 1 krs. A4 s. 10
- tasokartta 1:50, raunio 1, 1 krs. A4 s. 11

Valokuvat: f. 66757-66762⁴

Diat: 12693-12700

Dia- ja negatiiviluettelo s. 7

Kirjallisuus: Kjell Löfgren - Anna-Lena Olsson 1983.

Snöan - ett fiskeskär från medeltiden till nutid.

Västerbotten 2.83

Liite: Radiohiiliajoitustulos Hel-2236 s. 12

MUSTASAARI, Köklot, Malbacken

■ kaivauskohde 1985-86

□ tarkastuskohteita (ks. kertomus)



Peruskartta 1332 11 VÄRLAX, 1970. 1:20 000.

Vaasan pohjoispuolella olevan Köklotin saaren keskivaiheilla olevan kolmiomittaustornin tuntumassa (ks. peruskarttaote s. 2) on muutamia luontaisen kivikon reunaan tehtyjä kiveyksiä, joita on jo pitkään pidetty jonkinlaisina pyyntiasuinpaikan rakennelmien perustoina. Paikalla suoritettiin 9.- 13.6.1986 SÖHM:n (Svenska Österbottens Hembygds- och Museiförbund) ohjelman mukainen kaivaus Vaasan työväenopiston (Vasa arbis) kaivauskurssina ja allekirjoittaneen johdolla. Tutkimuksella pyrittiin saattamaan loppuun FM Markus Hiekkasen vuonna 1985 aloittama kaivaus raunion 1 osalta ja suorittamaan yleiskartoitus (ks. yleiskartta s. 8). Työväenopisto vastasi kaivaustyövoimasta ja tutkijan kenttätyökuluista (noin 3 000,-).

Tutkimuskohde sijoittuu noin 40 - 80 m Malbacken -nimisen mäen laelle olevasta mittaustornista etelään ja lounaaseen levittäytyvälle rinneelle. Alueelle haarautuu saaren itäreunaa seurailevalta päätieltä vast'ikään aukaistu metsäautotie (ks. kuva s. 13), jolta puolestaan eroaa varhaisempi kärrytie luoteessa olevan, Söderfladan -nimisen, lahdelman suuntaan. Tämä väylä kulkee aivan kaivauskohdan lounaispuolitse, halkaisten osan mäntymetsäisestä kivikosta. Paikalla on erotettavissa yli kymmenen erisuuruista kivrakennelmaa, joista monet tukeutuvat isojen siirtolohkareiden kupeelle kähämäisenä vallina. Näistä on yleiskarttaan erotettu viisi selvemmin näkyvää kokonaisuutta.

Kirjallisen maininnan (ks. Västerbotten 2.83, s. 96) mukaan G. Enholm mainitsee keskiajan pyyntiasuinpaikkoja kuvatessaan myös Malbackenin. Enholm kirjoittaa: "Hamnarna befinner sig helt nära ett kärr. Stenkojorna här äro sålunda minst tusen år gamla. De fyra stenkojor som förgattaren funnit på platsen äro byggda vid sidan av någån sörre jordfast sten. Grundplanen är halvcirkelformig eller fyrkantig med en diameter på 6-8 m. Stenväggarna äro 50-70 cm höga. ...I lä för den jordfasta stenen har eld uppgjorts. På kojornas botten ligger ett en halv meter tjockt kulturlager, bestående av kolblandad aska inmängd med lämningar av djurben, sannolikt säl och fågelben. Stenkojorna äro större och mera omsorgsfullt uppförda än de kojor vilka senare skola behandlas i samband med strömningsfiskelägena i utskären". Lainaus osoittaa Enholmin tutkineen rakenteita tarkoin ja mainitut ominaisuudet havaittiin rakennelmissa edelleen. Poikkeuksena tähän on kuitenkin huomautettava, että Enholmin mainitsema me-

renpintakorkeus 22 m ja siihen perustuva arvio ajoituksesta on syytä tarkentaa. Korkeusluku on kolmiomittaustornin alla olevassa pisteessä (ks. peruskarttaote s. 2) 17.2 m y.m.p. ja tämä on alueen korkein kohta. Kyseistä korkeuspistettä käyttäen laskettiin raunion 1 kaakkoispuolella olevaan kiveen korkeus 14.73 m y.m.p. (lähtökohtana 17.20 m), kun puolestaan kärkytien pintaan saatu korkeus on 12.78 m y.m.p. Teoreettisesti nämä korkeudet mahdollistavat rakenteiden ajoitumisen korkeintaan noin vuoden 500 jKr. vaiheille, joten paikalla on voitu oleskella jo rautakauden loppupuolella. Tällöin paikka olisi kuitenkin ollut nimensä mukaisesti luoto, jolla elinolosuhteet (mm. polttopuuntarve) olisivat olleet käytännössä mahdottomat.

Enholm lienee kaivan ut havaintonsa luuaineistosta ja hiilikerrokista raunion 5 (ks. yleiskartta s. 8) eteläpuolelta. Tähän kohtaan tehtiin myös nyt koekuoppa, sillä se vaikutti jo kaivellulta. Paikalla on erittäin vahva hiiltyneen maan, hiilen, palaneen- ja palamattoman luun kerros, josta löytyi todellakin hylkeen- ja linnunluita (KM 23339:7) sekä yksi kvartsi-iskos (:6). Siirtolohkareen kylki on rapautunut palamisen seurauksena koveraksi samalla tavoin kuin kaivellulla raunion 1 alueella olevan kiven sivu.

Raunion tai raivanteen 1 koillispuoleisella sivulla tutkittiin noin 11 m² normaalina tasokaivauksena (ks. tasokartta s. 10). Kiveys on selvästi luotu kehämäiseksi valliksi, joka rajaa sisälleen noin 3.0 x 2.5 m laajan alan. Vallin leveys on noin 1-2 m kohdasta riippuen ja korkeus noin 30-50 cm. Paikalla voitiin erottaa neljä palaneen kiven ja palaneen hiekan keskittymää merkkinä tulenpidosta. Näistä selviä liesikohtia ovat maakiven sivulla oleva palomaa-alue ja pohja-alan keskellä todettu laikku, jonka alta paljastui palon rapauttama ison kiven pinta. Muutamat kivet oli selvästi aseteltu varhemmin humuskerroksen päälle (merkitty ristein tasokartoille), sillä niiden alla oli mm. kuivuneita puolukoita. Rauniosta löytyi vain noin 20 cm vahva, osittain likaantunut kerrostuma palomaata, palanutta luuta, heiman hiiltä ja näiden alta alkuperäinen sorakerros. Palanut luu on hakkautunut hyvin pieneksi murskaksi, mutta siinä on erotettavissa ainakin hylkeen sormi- ja varvasluita (:3) sekä pieniä kalannikamia (:4).

Ilmeisesti osoituksena pyytäjien tulentekotavoista löytyi paikalta (kohdasta 402.35/204.00) myös tuluspiin pala (:1). Kvartsi-iskokset ja -kappaleet saattavat olla yhdistettävissä myös tämän kiven käyttöön, mutta kvartsiaineiston heikkolaatuisuus (joukossa ei ole työstettyjä kappaleita) estää varmojen päättelyiden tekemisen (:2). Löytöihin kuuluu myös sinertävänvalkeita palaneen luun tai jonkin esineen katkelmia - kenties helmen tai liitupiipun? Palat poikkeavat kuitenkin selvästi muusta luuaineistosta (:5). Kaikki löydöt keskityivät oleskelualan sisäpuolella kahden ilmeisen liesikohdan väliselle alueelle.

Markus Hiekkasen kaivamalta alalta löytyi myös metalliesineen katkelma, jota on arveltu ns. panssarinuolen kärjeksi, jolloin se näiden käyttönoton mukaan ajoittuisi Suomessa aikaisintaan 1200-luvun puoliväliin. Esineenkatkelman määrittelystä ei kuitenkaan voida olla varmoja. Hiekkanen pyrki myös ajoittamaan Helsingin yliopiston radiohiililaboratorion (ks. liite s. 12) kautta paikalta ottamansa hiilinäytteen (Hel-2236). Tulos analyysistä on 1890[±]80 B.P., jolloin kyse olisi ajasta 60[±]90 ajanlaskun alun taitteessa. Alueen korkeussuhteet ja rannansiirtymisilmiöön perustuvat ajoitusarviot osoittavat, että hiiliajoitustulos on epärealistinen, vaikka kyse olisi pitkäänkin kelottuneesta puusta. Mikäli puu on ollut näin vanhaa, se on ilmeisesti tuotu tai ajautunut paikalle muualta. Alueella mainitaan olleen laajan metsäpalon viimeksi vuonna 1887 ja pintamaa näyttääkin kaikkialla ympäristössä paikoin selvästi hiiltyneeltä.

Saaristoalueella vastaavat kalastajien ja hylkeenpyytäjien leiripaikat ovat useilla merenpintatasoilla tuttuja, alkaen ilmeisesti ns. jätinkirkoista kivikautisine löytöineen. Viimemainittuja ei ole kuitenkaan vielä sitovasti osoitettu pyyntileiripaikoiksi. Luontaiseen kivikkoon tehtyjä, ilmeisesti tilapäisluonteisia pyyntiasuinpaikkarakenteita tunnetaan mm. Maksamaan Hedorna-nimiseltä kalliolta (noin 43 m y.m.p.) ja Korsnäsin Orrmoanilta (noin 21 m y.m.p.). Ne ovat selvästi jo esihistoriallisia kokonaisuuksia, mutta varhaisemmalta ajalta kuin Malbackenin luontaisen kiveyksen sivuun tehdyt ja siirtokiviin tukeutuvat kodan tai majan perustat, joiden ajoituksessa joudutaan turvautumaan suhteelliseen arvioon rautakauden lopulta keskiajalle. Topografisen tarkastelun perusteella näyttäisi ilmeiseltä,

että saari on ollut asumistarkoitukseen sopivimmillaan merenpinnan ollessa 8 - 12.5 m nykyistä korkeammalla. Mikäli arvioimme alueen vuotuisen maanpinnan kohoamisen olevan noin 8.7 mm ja siinä tapahtuneen muutoksen noin 1.7 % vastaavalle tasolle, saadaan ekstrapoloidulla kyseisiä korkeuksia vastaava ajoitusarvio noin aikaan 700 - 1150 jKr. Tätä aikaisemmin alhaisimmilla tasoilla olevat kivirakenteet olisivat olleet jo veden vallassa ja myöhemmin ranta olisi siirtynyt jo yli 200 metrin etäisyydelle.

Paikalla on ilmeisesti ollut pyyntimiesten kausiluonteinen leiripaikka, jossa on yövytty luulöytöjen perusteella kalastus- (silakka?), linnustus- ja hyljestysmatkoilla kylmänä vuodenaikana, lähinnä hyljestysaikaan keväällä. Peruskarttaotteeseen (ks. s. 2) on merkitty lisäksi kaksi kiviperustaa, jotka tarkastettiin alueella kaivettaessa. Pohjoisempi kohde on pieni, rakennuksen perustalta vaikuttava kiveys (kenties lähes yhtä vanha kuin edellä kuvatut rakennelmat). Etelässä oleva tarkastuskohde on kivistä maakivien väliin, mäen korkeimmalle kohdalle ladottu pyöreä, tasainen ja paikoin yli puoli metriä korkea ja suorareunainen perustus, jonka tarkoitusta ei tunneta. Tämä ladelma vaikuttaa kuitenkin vain korkeintaan joitakin vuosisatoja vanhalta, jolloin kyse voi olla jonkin varhaisen majakkalaitteen alustasta.

Helsinki 16.3.1987


Hannu Kotivuori
tutkija

Dia- ja negatiiviluettelo

dia	neg.	
-	66757-758	Yleiskuva. Asuinsija 1, edessä M. Hiekkasen 1985 tutkima osa ja keskuskiven takana H. Kotivuoren 1986 tutkima osa. Lännestä.
12693	-	Yleiskuva. Asuinsija 1, vasemmalla M. Hiekkasen tutkima puolisko rakennelmasta.
12694	66759	Kaivausruutu 404/202, 2 krs. Keskuskiven päältä alas kuvattuna sekundaarisesti sijaitsevia, myöhemmin humukselle aseteltuja kiviä kehässä.
12695	66760	Yleiskuva kolmiomittaustornista. Taustalla uutta metsätietä, keskivaiheilla vanha kärrytie ja puuston lomassa asuinsijan 1 kiveystä. Pohjoisesta.
12696	66761	Yleiskuva kolmiomittaustornista itään. Horisontissa meri, alareunassa kivirakkaa ja keskivaiheilla asuinsija 5 ympäristöineen. Lännestä.
12697	66762	Asuinsija 1:n itäosa ennen kaivausta. Luoteesta.
12698	66763	Asuinsija 1, koilliskulmaa, 2 krs. Keskellä tulenpidon rikkoma maakivi ja pieniä, palaneita kiviä. Lounaasta.
12699	66764	Asuinsija 1:n koillispuolen kiveystä, 2 krs. Idästä.
12700		Asuinsija 1:ta kaivetaan. Koillisesta.

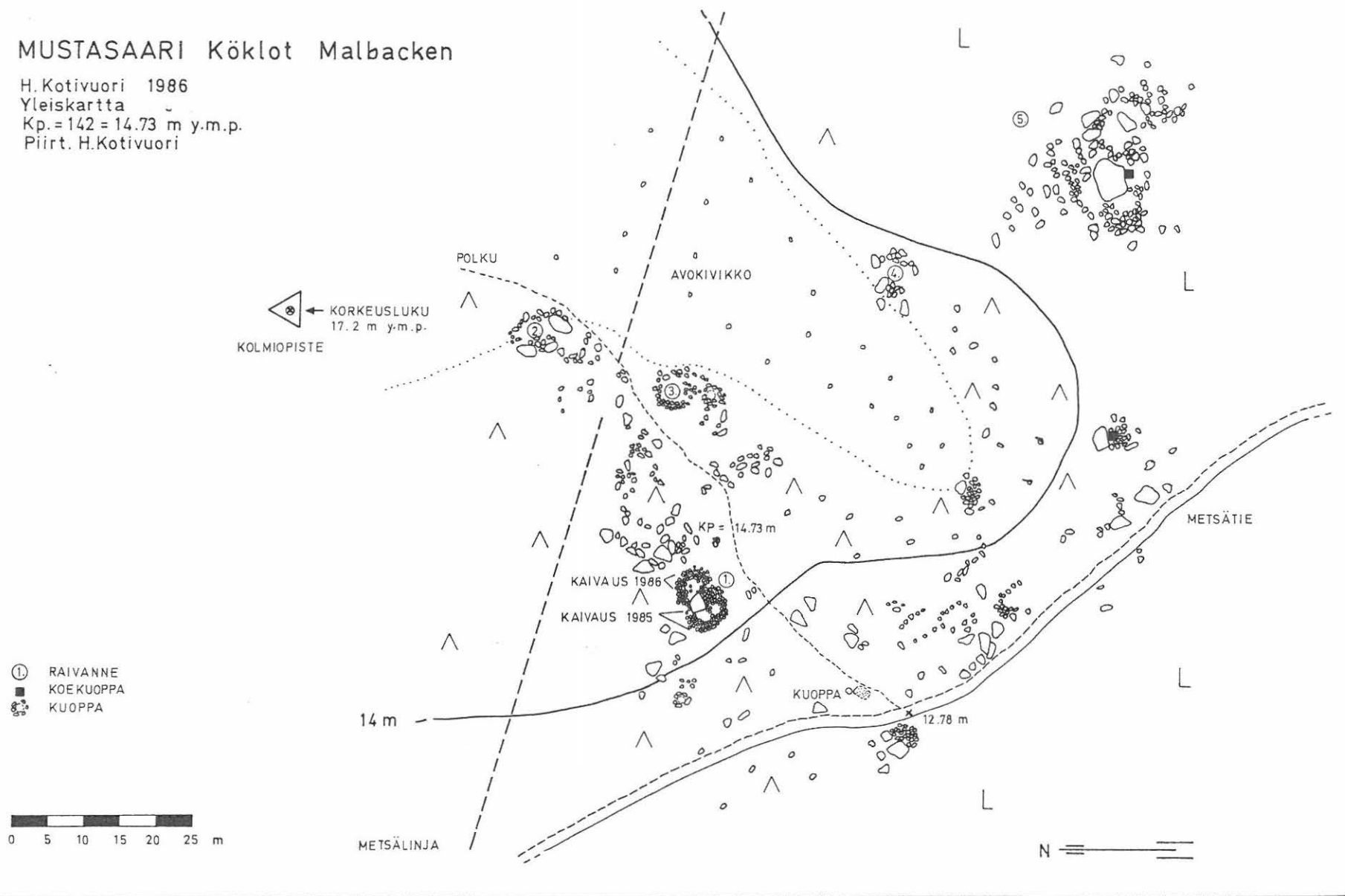
MUSTASAARI Köklot Malbacken

H. Kotivuori 1986

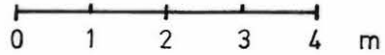
Yleiskartta

Kp. = 142 = 14.73 m y.m.p.

Piirt. H. Kotivuori



MUSTASAARI Köklot Malbacken
H.Kotivuori 1986
Raunio 1
Pintavaaituskartta 1:100
Kp. = 142 = 14.73 m y.m.p.
Piirt. H.Kotivuori



	200	202	204	206	208					
	+	+	+	+	+	410				
			14.21	14.32	14.34					
13.96	14.10	+	14.36	14.56	14.54	14.38	14.40	14.29	408	
				14.20	14.33	14.60	14.40	14.43		
14.96	14.24	+	14.44	14.20	14.41	14.56	14.32	14.40	406	
13.82				14.22	14.24	14.38	14.26	14.29		
13.78					+	14.51	14.45	14.20	14.30	404
	14.57			13.98	14.30	14.15	14.14	14.22		
				13.82	14.34	14.13	14.12	14.13	402	
13.73		13.84		14.00	14.21	14.02	14.04	14.10		
				14.41	14.22	13.85	13.95	14.02	400	
				13.83	13.76					

MUSTASAARI Köklot Malbacken

H.Kotivuori 1986

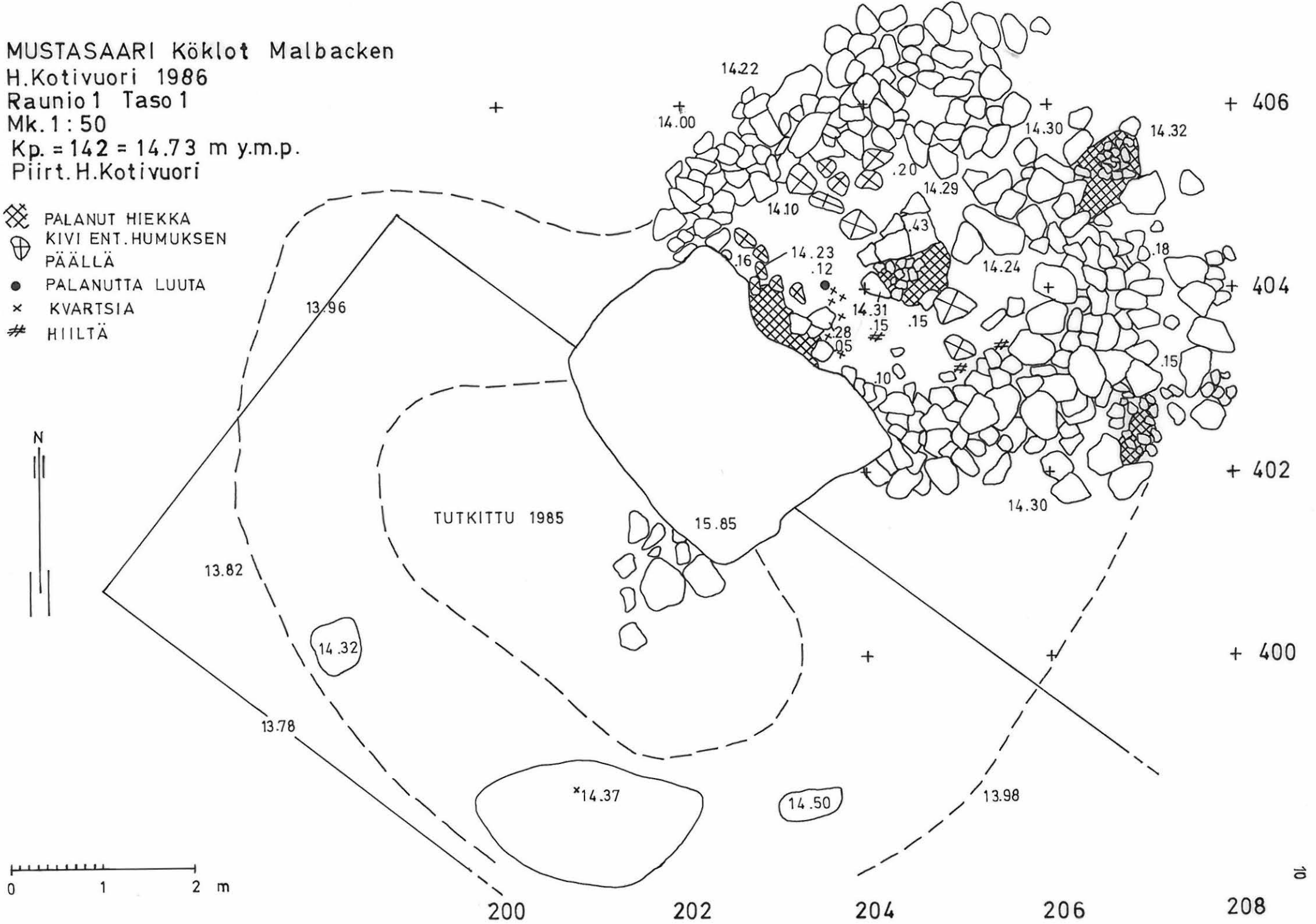
Raunio 1 Taso 1

Mk. 1 : 50

Kp. = 142 = 14.73 m y.m.p.

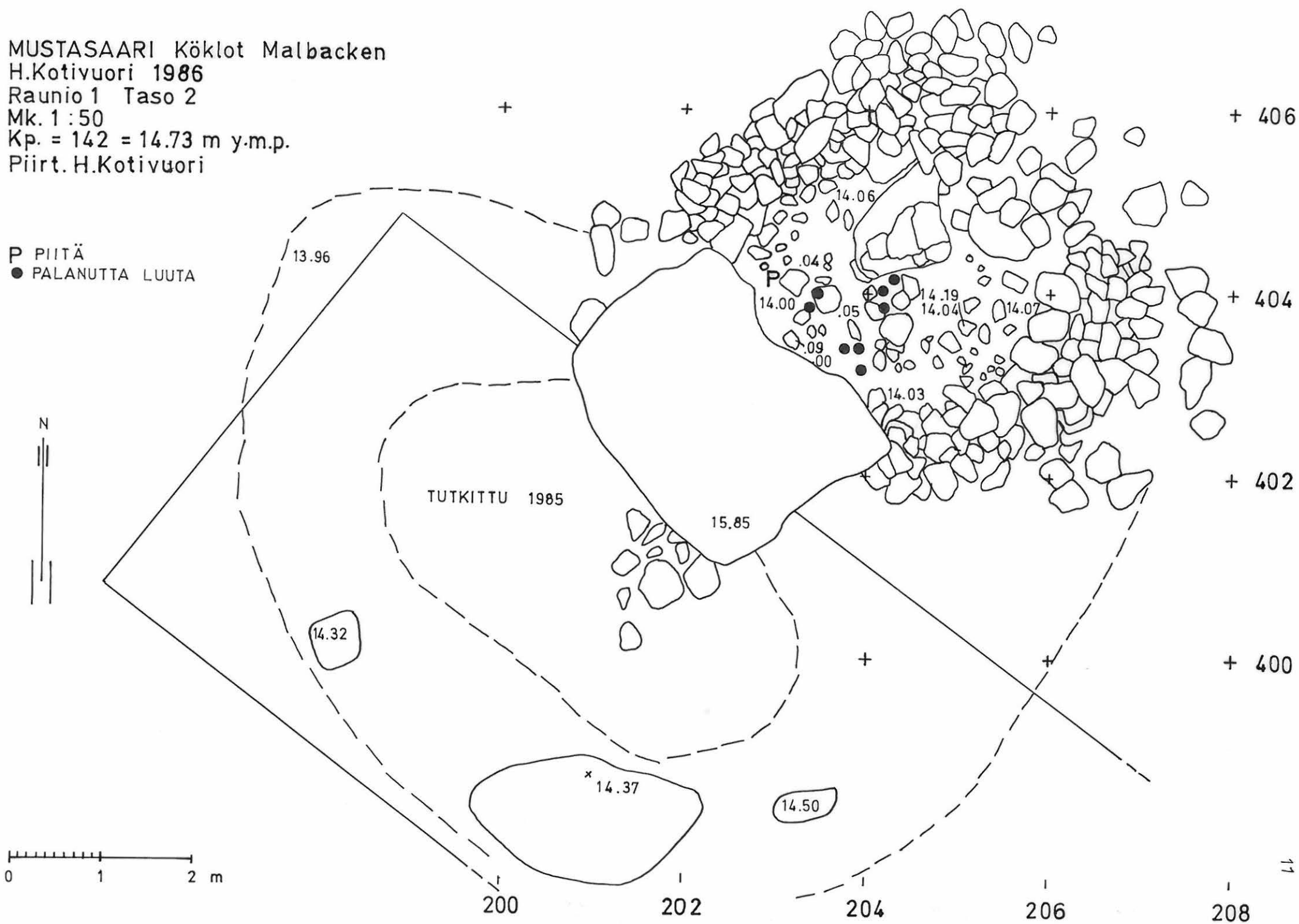
Piirt.H.Kotivuori

- ☒ PALANUT HIEKKA
- ⊕ KIVI ENT.HUMUKSEN PÄÄLLÄ
- PALANUTTA LUUTA
- × KVARTSIA
- # HIILTÄ



MUSTASAARI Köklot Malbacken
H.Kotivuori 1986
Raunio 1 Taso 2
Mk. 1 : 50
Kp. = 142 = 14.73 m y.m.p.
Piirt. H.Kotivuori

P PIITÄ
● PALANUTTA LUUTA



HELSINGIN YLIOPISTON
RADIOHIILIAJOITUSLABORATORIO

Snellmaninkatu 5
00170 Helsinki 17
Puhelin: 90-191 44 35

Helsingissä 17.06.1986

Markus Hiekkanen
Museovirasto

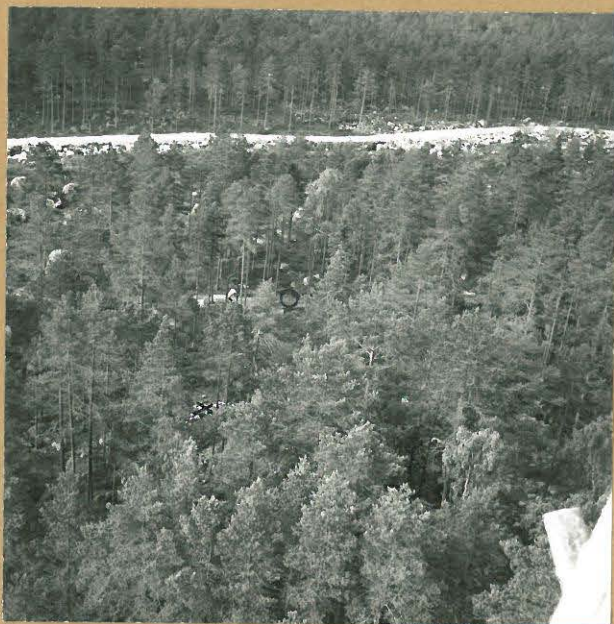
AJOITUSTULOKSIA

No	Näyte	Ikä (B.P.)
Hel-2236	Köklot, Malbacken, Korsholm	1890 \pm 80

Tulos on ilmoitettu vuosina vuodesta 1950 (AD) lukien ja perustuu ^{14}C :n puoliintumisaikaan 5568 vuotta. Epätarkkuuteen, ± 16 , sisältyvät näytteen mittauksesta ja tarpeellisista vertailumittauksista aiheutuvat statistiset virheet.

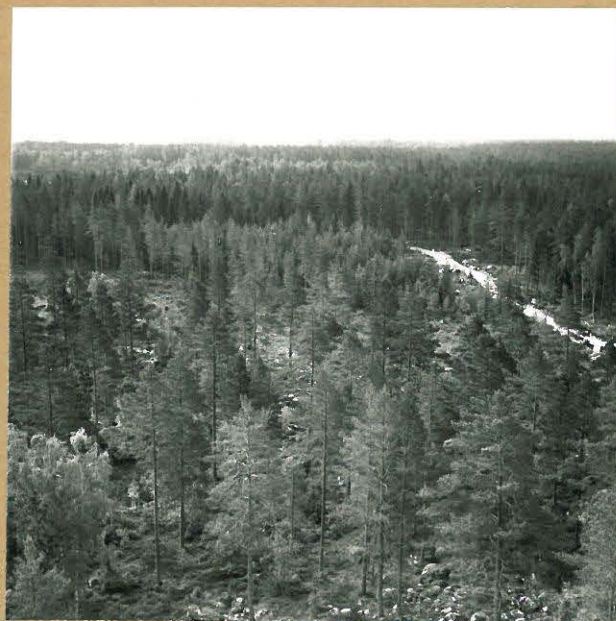
Högne Jungner
Högne Jungner

MUSTASAARI Köklot Malbacken
 Hannu Kotivuori 1986



f.66760

Yleiskuva kolmiomittaustornista. Taustalla uutta metsätietä länsisuuntaan (oikealle) ja kuvan keskellä (merkintä o) Söderfladan -nimiseen lahdelmaan vievä vanha metsätie. Kaivauskohta x. Pohjoisesta.



f.66761

Yleiskuva kolmiomittaustornista itään, horisontissa meri, alareunassa kivirakkaa. Länneästä.

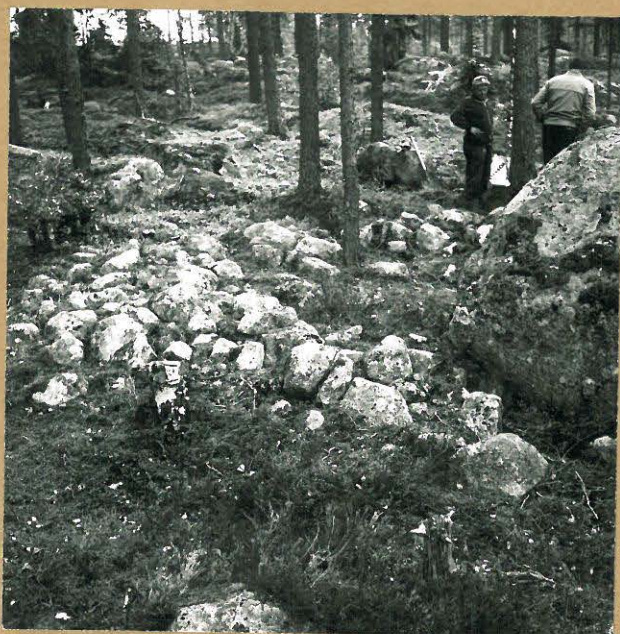


f.66757

f.66758

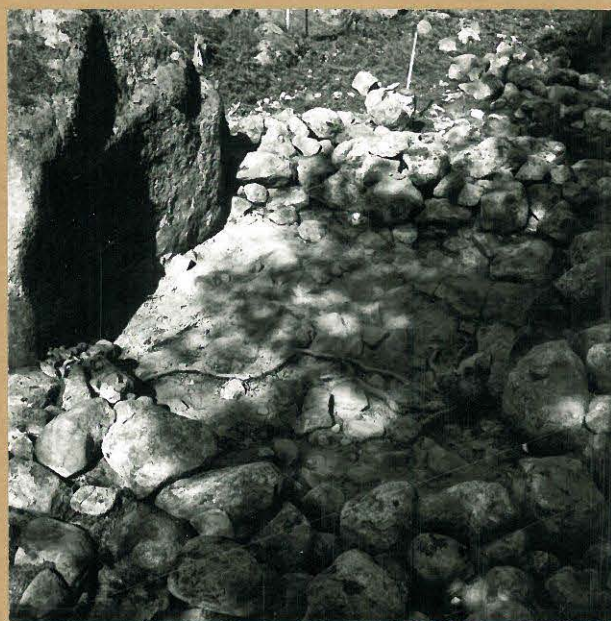
Tutkimuskohde: Asuinsija 1, edessä M.Hiekkasen 1985 tutkima osa ja keskuskiven takana on H.Kotivuoren kaivama "huone". Länneästä.

MUSTASAARI Köklot Malbacken
Hannu Kotivuori 1986



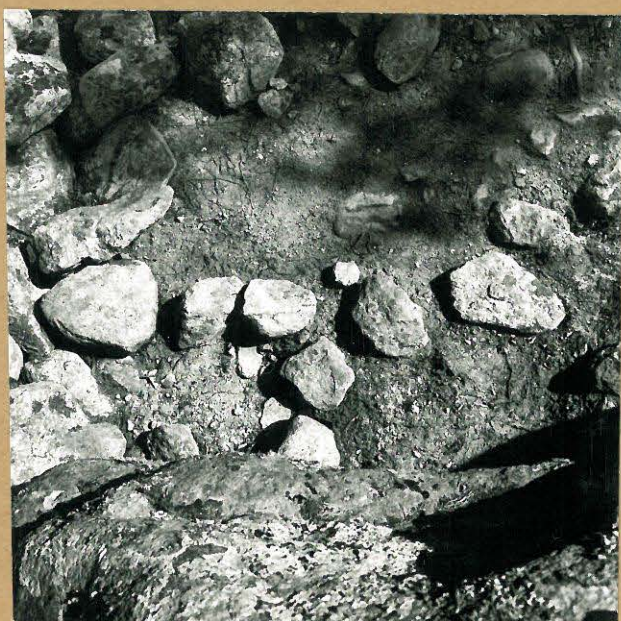
f.66762

Asuinsija 1:n keskuskiven koillispuolen rakennelma ennen kaivausta. Luoteesta.



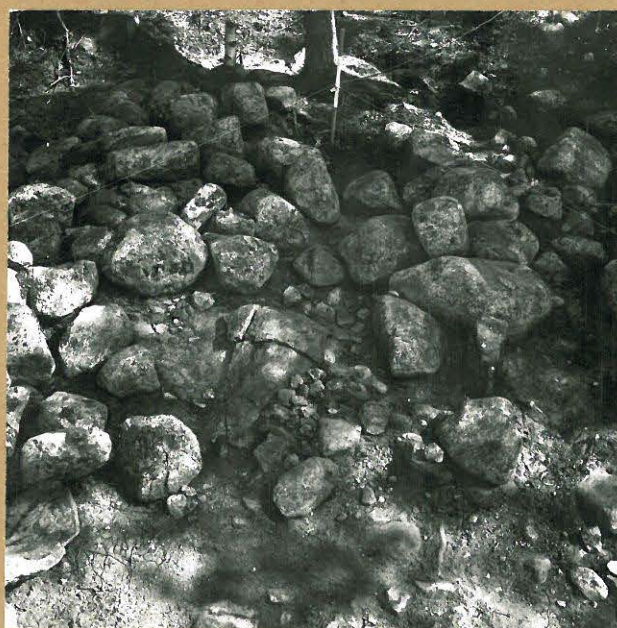
f.66764

Asuinsija 1:n koillispuolen oleskeluala. Kaivettu 2.kerrosta. Idästä.



f.66759

Em. kohteen pohjaa keskuskiven päältä nähtynä. Kehämäiset kivet ovat myöhemmällä ajalla aseteltuja. Kaksi kivikerrosta ja maatasoa poistettu.



f.66763

Em. kohteen koilliskulmaa, 2.krs., keskellä tulen rikkoma kiintokivi ja sen vieressä palaneita kiviä (= liesikohta, toinen tulenpitopaikka on rapautumisen kovertaman keskuskiven kupeessa).Lounaasta.

Valok. H.Kotivuori