

Arkiot. O. 55/7.2.1997

M

MUURLA RUOTSALA HIETAMÄKI
kivikautisen asuinpaikan koekaivaus
Johanna Seppä 1996

SISÄLLYSLUETTELO

ARKISTOTIETOJA	1
OTE PERUSKARTASTA	2
1. JOHDANTO	3
2. MAAPERÄ JA MAASTO	4
3. KAIVAUSTEKNIikka JA DOKUMENTOINTI	4
4. KULTTUURIKERROS JA LIKAMAAESIINTYMÄT	5
5. KOEKUOPAT	6
6. LÖYDÖT	10
7. TIIVISTELMÄ	12
KARTTALUETTELO	12
NEGATIIVILUETTELO	12
DIALUETTELO	13
KUVATAULUT	14 - 16
KARTAT	17 - 24
LIITE I	25

ARKISTOTIETOJA

Muurla Ruotsala Hietämäki
Kivikautisen asuinpaikan koekaivaus
Johanna Seppä 1996

Peruskarttaote: 2023 02 MUURLA (1991)
x=6696 70 - 76
y=2462 60 - 69
z=29 - 31 m mpy

Kunta: Muurla (501)
Kylä: Ruotsala (417)
Tila: RN:o 2:29, om. Simo Knaapi, Tammisaarentie 1112, 25500
Perniö

Kohde: Hietämäki

Kiinteistötunnus: (501-417-0002-0029f)

Muinaisjäännös: asuinpaikka, luokka II
Ajoitus: kivikausi

Aikaisemmat tutkimukset: inv. Hans-Peter Schulz 1992, inv. Nina
Strandberg 1995

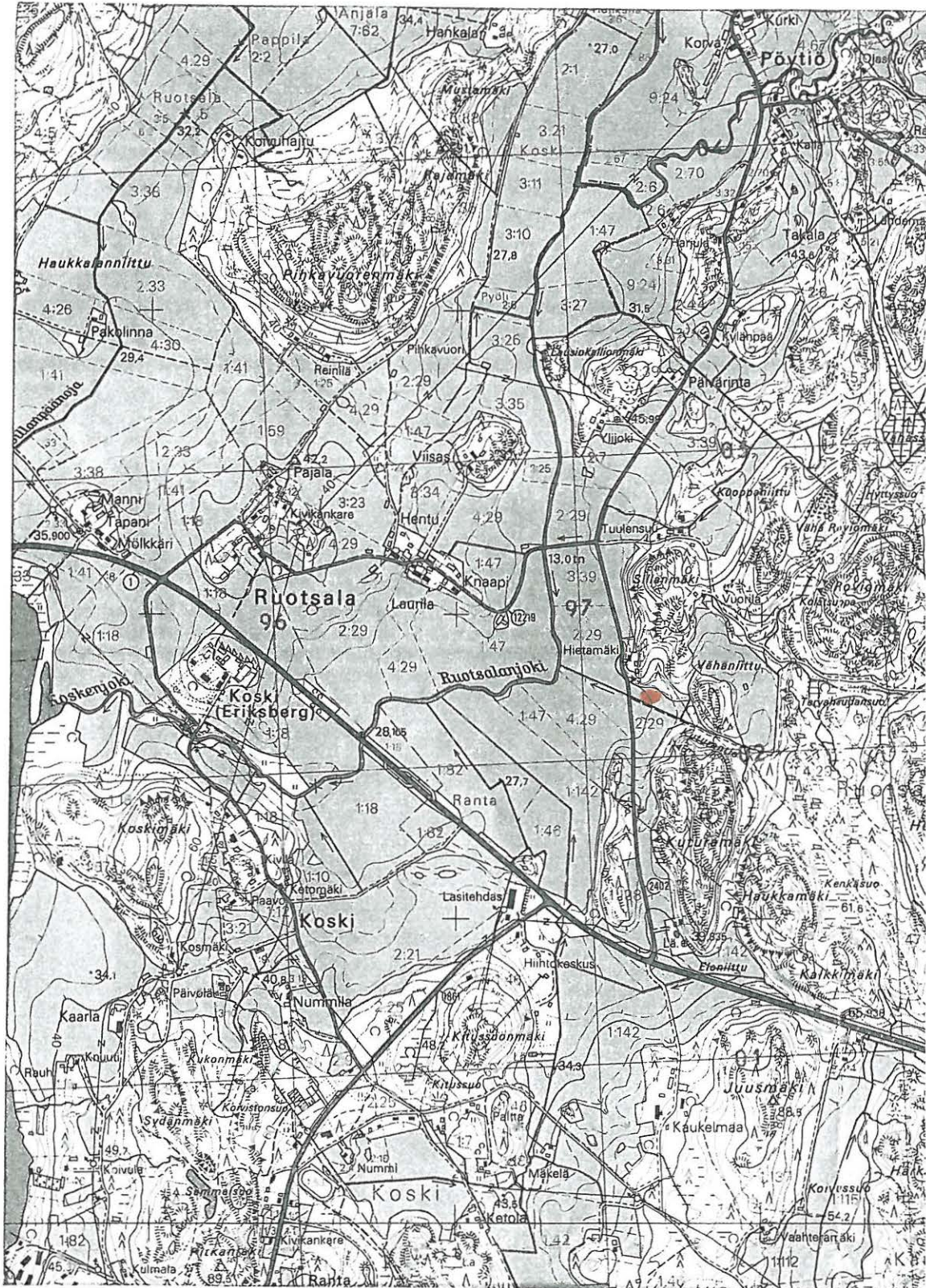
Aikaisemmat löydöt: KM 27672:1 - 13, KM 28683:1 - 4

Kertomukseen liittyvät löydöt: KM 29574: 1 - 98


Kertomukseen liittyvät negatiivit: 104541 - 104562

Kertomukseen liittyvät diat: 35016 - 35025

OTE PERUSKARTASTA



2023 02 MUURLA

 tutkimusalue 1996


1. JOHDANTO

Muurlan Ruotsalan Hietämäen kivi-kautisella asuinpaikalla suoritettiin koekaivaus Turku-Helsinki -moottoritie-linjauksen takia.

Kaivausalue sijaitsee pellolla VT 1:n ja paikallistie 2402:n risteyksestä 800 m pohjoiseen, paikallistiestä noin 50 m itään (katso peruskarttaote s. 2). Pelto viettää hieman lounaaseen. Pelto rajoittuu pohjoisessa ja idässä metsään, lännessä tiehen ja etelässä ojaan. Metsä oli hakattu pois. Pelto oli edellisvuoden sängellä.

Turun tiepiiri vastasi kaivauksen ja jälkitöiden kustannuksista. Rahaa oli käytettävissä 92 000 mk. Koekaivaus suoritettiin 20.5. - 3.6. 1996 Johanna Sepän johdolla. Piirtäjänä oli Eeva Raike ja kaivajina oli viisi arkeologian opiskelijaa.

Kaivauksen tarkoituksena oli selvittää asuinpaikan tuhoutumisaste ja laajuus.

Helsingissä 6.2.1997 

2. MAAPERÄ JA MAASTO

Asuinpaikka sijaitsi kahden mäen, Hietämäen ja Kuturamäen välisellä pellolla, sen pohjoisreunalla Hietämäen kallioiden alla. Pelto laski hieman keskellä kulkevaa ojaa kohti ja nousi jälleen Kuturamäkeä kohti. Myös Kuturamäen juurelta on inventoinnissa havaittu asuinpaikkaan viittaavia löytöjä noin 150 m Hietämäestä kaakkoon (Nina Strandbergin inventointi 1994).

Maaperä oli kyntökerroksen osalta hiesun sekaista savea, sen alla oli harmaata pohjasavea. Pellon alemmissa osissa kyntökerroksen ja pohjasaven rajaa ei erottanut. Ainoastaan pellon korkeimmalla kohdalla kyntökerroksen alla oli säilynyt ohut kerros vaaleaa hiesua (alle 10 cm), jossa oli havaittavissa joitain kulttuurikerroksen jäänteitä.

3. KAIVAUSTEKNIikka JA DOKUMENTOINTI

Pellon korkeimmalle kohdalle avattiin inventointilöytöjen mukaan 1 x 1 m suuruisia koekuoppia länsi-itä suuntaisissa linjoissa 10 m välein 27 kpl. Tutkimusalueen koko oli 40 x 60 m.

Koordinaatisto aloitettiin lounaisimmasta koekuopasta pisteestä 500/700. X-koordinaatisto kasvoi pohjoiseen ja y-koordinaatisto itään. Koordinaatit mitattiin ruudun lounaiskulmasta. Löydöt otettiin talteen 1 metrin ruuduissa.

Kiintopiste siirrettiin pohjoisesta noin 900 m päästä Lausinkallionmäestä (korkeus 45,98 m mpy). Kaivausalueella käytettiin kiintopisteenä pellon laidassa olevaa rajakiveä, jonka korkeus on 31,16 m mpy (katso yleiskartta s.17). Vakituista koneen paikkaa ei ollut. Korkeudet laskettiin suoraan absoluuttisina.

Koekuopat kaivettiin lapiolla kyntökerroksen läpi. Jos löytöjä tai kulttuurikerrosta ei ilmennyt, jatkettiin kaivamista puhtaaseen pohjasaveen. Kuoppien profiileista mitattiin eri kerrosten paksuudet (katso s. 6 - 10). Yleensä selviä rajoja ei ollut savessa havaittavissa. Hietämäellä asuva Juho Salojärvi kertoi kaivaneensa paikalle kaivon, jolloin savi jatkui yli 10 m syvyyteen. Kyntökerroksen alaisen hiesun kohdat kaivettiin

lastoilla 5 cm kerroksissa. Myös savea kaivettiin lastoilla, jos se oli suinkin mahdollista.

Ainoastaan koekuopassa 520/740 oli näkyvissä hiesua kyntökerroksen alla. Hiesualueen rajoja etsittiin avaamalla metrin levyiset koeojat tästä kuopasta eri suuntiin: pohjoiseen (koeoja N), etelään (koeoja S), länteen (koeoja W) ja itään (koeoja E). Kyntökerroksen alainen taso kuvattiin. Koeojista piirrettiin myös profiilit. Profiilikartoista käy ilmi hiesualueen rajat. Kaivauksessa avatun alueen koko oli yhteensä 69 m².

Karttoja laadittiin seuraavasti: yleiskartta 1:2000, pinta- ja pohjavaaaituskartta koekuopista 1:500, pinta- ja pohjavaaaituskartta koeojista 1:100, likamaaläikkä taso 1 1:50 ja koeojien profiilit 1:25.

4. KULTTUURIKERROS JA LIKAMAAESIINTYMÄT

Kyntäminen on tuhonnut asuinpaikan suurelta osin, ainakaan kyntökerroksen alla savessa ei erottunut selvää kulttuurikerrosta ja kyntökerros oli hiesunsekainen. Inventoitaessa pintalöytöjä on löytynyt laajalta alueelta. Sekä savi että hiesu vaikuttivat koekuoppien perusteella puhtailta. Savi ja hiesu olivat sekoittuneita eivätkä selvärajaisesti erotettavissa toisistaan. Toisaalta tällaisella savimaalla ei synnykään yhtä selvää kulttuurikerrosta kuin hiekkamaalla. Koekuopat olivat myös löydöttömiä, edes sekoittuneesta kyntökerroksesta ei tullut löytöjä, paitsi ruudussa 510/740 kvartsikaavin ja kaksi kvartsi-iskosta. Ainoastaan pienellä säilyneellä hiesualueella (12 x 6 m) paljastui koeojassa E likamaaläikkä ruuduissa 518-520/744-746 (kuva 4, s. 16). Ojaa laajennettiin kahdella metrillä likamaan kohdalta. Tasossa 1 kyntökerroksen alla näkyi vielä auran jälkiä ja likamaa jatkui vain noin 10 cm, kahden kaivauskerroksen verran. Likamaaläikkä oli löydötön. Sen ympäristöstä löytyi kampaleimoin koristeltua keramiikkaa.

Löydöt tulivat enimmäkseen koeojien W ja E hiesukerroksesta tai kyntökerroksen alaosasta. Koeoja E:n itäpään savi oli hiilensekaista ja siitäkin tuli runsaasti löytöjä. Koeoja N oli löydötön ja koeoja S vähälöytöinen.

Aivan pellon yläreunassa ruudussa 527/710 oli kyntökerroksen alaosassa hiiltä, joten ruutua laajennettiin, mutta paikalta ei tullut löytöjä. Hiili oli niin pinnassa, että se vaikuttaa reserentiltä.

Alueella ei ollut kiinteitä rakenteita.

5. KOEKUOPAT

Koekuopat dokumentoitiin kirjaamalla ylös kerrosten paksuudet ja pinta- ja pohjavaaaitusluvut.

Kk 500/700	kyntökerros ja pohjasavi ei erotettavissa
	<u>28.75</u>
	28.40
	löydötön

Kk 500/710	kyntökerros ja pohjasavi ei erotettavissa
	<u>28.98</u>
	28.50
	löydötön

Kk 500/720	25 cm kyntökerros
	harmaa pohjasavi
	<u>29.21</u>
	28.75
	löydötön

Kk 500/730	30 cm kyntökerros
	harmaa pohjasavi
	<u>29.38</u>
	28.92
	löydötön

Kk 500/740	35 cm kyntökerros
	harmaa pohjasavi
	<u>29.59</u>
	29.17
	löydötön

Kk 500/750	30 cm kyntökerros harmaa pohjasavi <u>29.93</u> 29.57 löydötön
Kk 500/760	25 cm kyntökerros harmaa pohjasavi <u>30.24</u> 29.91 löydötön
Kk 510/700	30 cm kyntökerros harmaa pohjasavi <u>28.99</u> 28.45 löydötön
Kk 510/710	30 cm kyntökerros harmaa pohjasavi <u>29.18</u> 28.79 löydötön
Kk 510/720	30 cm kyntökerros harmaa pohjasavi <u>29.56</u> 29.16 löydötön
Kk 510/730	30 cm kyntökerros harmaa pohjasavi <u>29.86</u> 29.49 löydötön
Kk 510/740	35 cm kyntökerros harmaa pohjasavi <u>30.01</u> 29.60

löytöinä kyntökerroksesta kvartsikaavin ja 2
kvartsi-iskosta

Kk 510/750	30 cm kyntökerros 10 cm hiesunsekaista savea harmaa pohjasavi <u>30.33</u> 29.82 löydötön
Kk 510/760	25 cm kyntökerros harmaa pohjasavi <u>30.54</u> 30.06 löydötön
Kk 520/700	30 cm kyntökerros harmaa pohjasavi <u>29.44</u> 28.92 löydötön
Kk 520/710	25 cm kyntökerros harmaa pohjasavi <u>29.89</u> 29.53 löydötön
Kk 520/720	35 cm kyntökerros 20 cm hiesunsekaista savea harmaa pohjasavi <u>30.26</u> 29.73 löydötön
Kk 520/730	25 cm kyntökerros 15 cm hiesunsekaista savea harmaa pohjasavi <u>30.59</u> 30.13

löydötön

Kk 520/740 20 cm kyntökerros
5 cm hiesua
15 cm hiesunsekaista savea
harmaa pohjasavi
30.73
30.22
löydötön

Kk 520/750 20 cm kyntökerros
10 cm hiesunsekaista savea
harmaa pohjasavi
30.90
30.43
löydötön

Kk 520/760 kyntökerros ja pohjasavi ei erotettavissa
30.95
30.50
löydötön

Kk 525/750 30 cm kyntökerros
harmaa pohjasavi
31.44
31.08
löydötön

Kk 526/740 30 cm kyntökerros
harmaa pohjasavi
31.31
30.91
löydötön

Kk 527/700 25 cm kyntökerros
harmaa pohjasavi
30.00
29.60
löydötön

Kk 527/710	25 cm kyntökerros harmaa pohjasavi pohjoisprofiilissa hiilensekainen läikkä kyntökerroksen alaosassa <u>30.46</u> 30.00 löydötön
Kk 527/720	25 cm kyntökerros harmaa pohjasavi <u>30.98</u> 30.56 löydötön
Kk 527/730	25 cm kyntökerros harmaa pohjasavi <u>31.26</u> 31.02 löydötön

6. LÖYDÖT

Löydöt materiaaleittain:

Saviastianpaloja	50 kpl	107 g
Porfyriittikaavin	1 kpl	25 g
Porfyriitti-iskos	1 kpl	25 g
Hioinkivi	3 kpl	351,5 g
Kivilaji-iskos	1 kpl	10,5 g
Piikaavin	1 kpl	4 g
Pii-iskos, retusoitu	2 kpl	2,5 g
Pii-iskos	8 kpl	7 g
Savukvartsiesine, katkelma	1 kpl	<1 g
Savukvartsi-iskos, retusoitu	1 kpl	<1 g
Savukvartsi-iskos	3 kpl	3 g
Kvartsikaavin	6 kpl	100 g
Iskuydin, kvartsia	2 kpl	130 g

Bipolaarinen iskuydin, kvartssia	1 kpl	20 g
Kvartsi-iskos, retusoitu	1 kpl	<1 g
Kvartsi-iskos, bipolaarinen	2 kpl	21,5 g
Kvartsi-iskos	60 kpl	272 g
Palanutta luuta	21 kpl	n. 2,5 g
Kuonaa	3 kpl	17,5 g
YHTEENSÄ	168 kpl	1100 g

Yhteenlaskuissa vaa'an ilmoittamat alle 1 gramman painot on laskettu puolina grammoina.

Löydöt kerroksittain:

kyntökerros	55 kpl	625,5 g
kerros 1	86 kpl	206 g
kerros 2	15 kpl	74,5 g

Löydöt alueittain:

koeoja S kyntökerros	9 kpl	277,5 g
koeoja W kyntökerros	14 kpl	157 g
kerros 1	3 kpl	30 g
koeoja E kyntökerros	29 kpl	183,5 g
kerros 1	83 kpl	178 g
kerros 2	15 kpl	74,5 g

Löytöjen levintä ja keskittymät

Paras löytöalue sijaitsi välillä y:735 - 755 jatkuen linjasta x:520 noin viisi metriä etelään päin eli 15 x 5 m alalla (75 m²). Alue sijaitsi korkeuskäyrien 31 ja 30 m mpy välillä.

Yleisimmät löytöryhmät ovat kvartsi-iskokset (63 kpl, 37,5 %) ja saviastianpalat (50 kpl, 30 %). Keramiikassa on koristeena kuoppia ja kampaleimoja. Astian reuna on suora ja seinämän paksuus on 12 mm (KM 29574:54 ja 59). Kuva liitteessä I s. 25. Lukumääräisesti eniten löytöjä oli ensimmäisestä kerroksesta eli kyntökerroksen alaisesta hiesusta ja savesta koeoja E:n itäpäässä. Saviastianpaloista 58 % ja kvartseista 51 % tuli 1. kerroksesta.

Keramiikkaa löytyi erityisesti koeoja E:stä likamaaläikän ympäristöstä ja noensekaisesta savesta ojan itäpäästä. Itäpäässä oli myös "kiveys" ruuduissa 520/753 - 754. Likamaaläikkä itsessään oli löydötön.

Koeoja E oli selvästi runsaslöytöisin. Keramiikasta 88 % ja kvartsista 68 % sekä kaikki palaneet luut löytyivät kaivauksen tästä osasta. Liitteessä I s. 25 kuva koeojasta löytyneestä nuolenkärjen katkelmasta.

7. TIIVISTELMÄ

Muinaisjäännöksen parhaiten säilynyt osa sijoittuu korkeuskäyrän 31 m mpy alapuolelle. Tämän hiesualueen rajat määriteltiin koeojin. Itäänpäin löytöalue jatkuu hiesualueen ulkopuolellekin. Hiesupitoisten kuoppien perusteella noin 300 m² alalla olisi mahdollista löytää osittain säilynyttä kulttuurikerrosta, vaikkakin kyntäminen on sitä tuhonnut. Löytöjä tuli kyntökerroksesta mutta myös sen alapuolisesta hiesukerroksesta. Jatkotutkimukset eivät ole tarpeellisia.

KARTTALUETTELO

1. Yleiskartta	A3	1:2000	s. 17
2. Vaaituskartta, koekuopat	A3	1:500	s. 18
3. Vaaituskartta, koeojat	A3	1:100	s. 19
4. Tasokartta, koeoja E, taso 1	A4	1:50	s. 20
5. Profiilikartta, koeoja N	A4	1:25	s. 21
6. Profiilikartta, koeoja W	A4	1:25	s. 22
7. Profiilikartta, koeoja S	A4	1:25	s. 23
8. Löytökartta	A3	1:100	s. 24

NEGATIIVILUETTELO

104541-2	Panoraama Hietämäestä ja koekuopitettavasta pellosta. Kohti NW-N.
104543-7	Koeoja 520-527/740 kaivettuna pohjaan. Länsiprofiili näkyvissä. Kohti W.
104548-9	Koekuoppa 527/710. Pohjoisprofiilissa näkyvissä

- tumma noen ja hiilen sekainen läikkä. Kohti N.
- 104550 Työkuva. Koeojaa 520-527/710 kaivetaan. Vasemmalta Katja Glasberg, Mika Ainasoja, Janne Karvonen, Noora Uotila ja Johanna Seppä.
- 104551 Työkuva. Koeojaa 520-527/710 kaivetaan. Vasemmalta Mika Ainasoja, Janne Karvonen, Noora Uotila, Johanna Seppä ja Katja Glasberg.
- 104552-6 Panoraama. Hietämäeltä näkymä peltoalueelle. Edessä koekuopitettava peltoala. Kohti S.
- 104557 Kohdassa 518-520/744-746 oleva likamaaläikkä. Taso 1. Kohti S.
- 104558-9 Kohdassa 518-520/744-746 oleva likamaaläikkä. Taso 1. Kohti NE.
- 104560 Koeoja E 520/751-754 kyntökerroksen alla oleva hiesukerros. Kohti E.
- 104561-2 Kohdassa 520/751-752 tasossa 1 oleva "kiveys". Kohti S.

DIALUETTELO

- 35016 Yleiskuva koekuopitetusta pellostä ja Hietämäestä. Kohti NW.
- 35017 Koeoja 520-527/740 kaivettuna pohjaan. Kohti NW.
- 35018 Koekuoppa 527/710. N-profiilissa hiilen ja noen sekainen läikkä. Kohti N.
- 35019 Työkuva. Koeojaa 520-527/710 kaivetaan. Vasemmalta Mika Ainasoja, Katja Glasberg, Janne Karvonen, Noora Uotila ja Johanna Seppä.
- 35020 Sama.
- 35021 Kohdassa 518-520/744-746 oleva likamaaläikkä. Taso 1. Kohti N.
- 35022 Sama. kohti NE.
- 35023 Kohdassa 520/751-752 oleva "kiveys" tasossa 1. Kohti S.
- 35024 Yleiskuva Hietämäeltä tutkittavalle pellolle. Kohti SW.
- 35025 Sama.



104553,5-6

1. Panoraama Hiltamäeltä näkymä peltoalueelle.
Edessä koekuopittava peltoala. →3.

MUURLA HIETAMÄKI, J. SEPPÄ 1996



704541

2. Yleiskuva Hietämäestä ja koekuopitettavasta
pellosta. → NW.

MUURLA HIETAMÄKI, J. SEPPÄ 1996



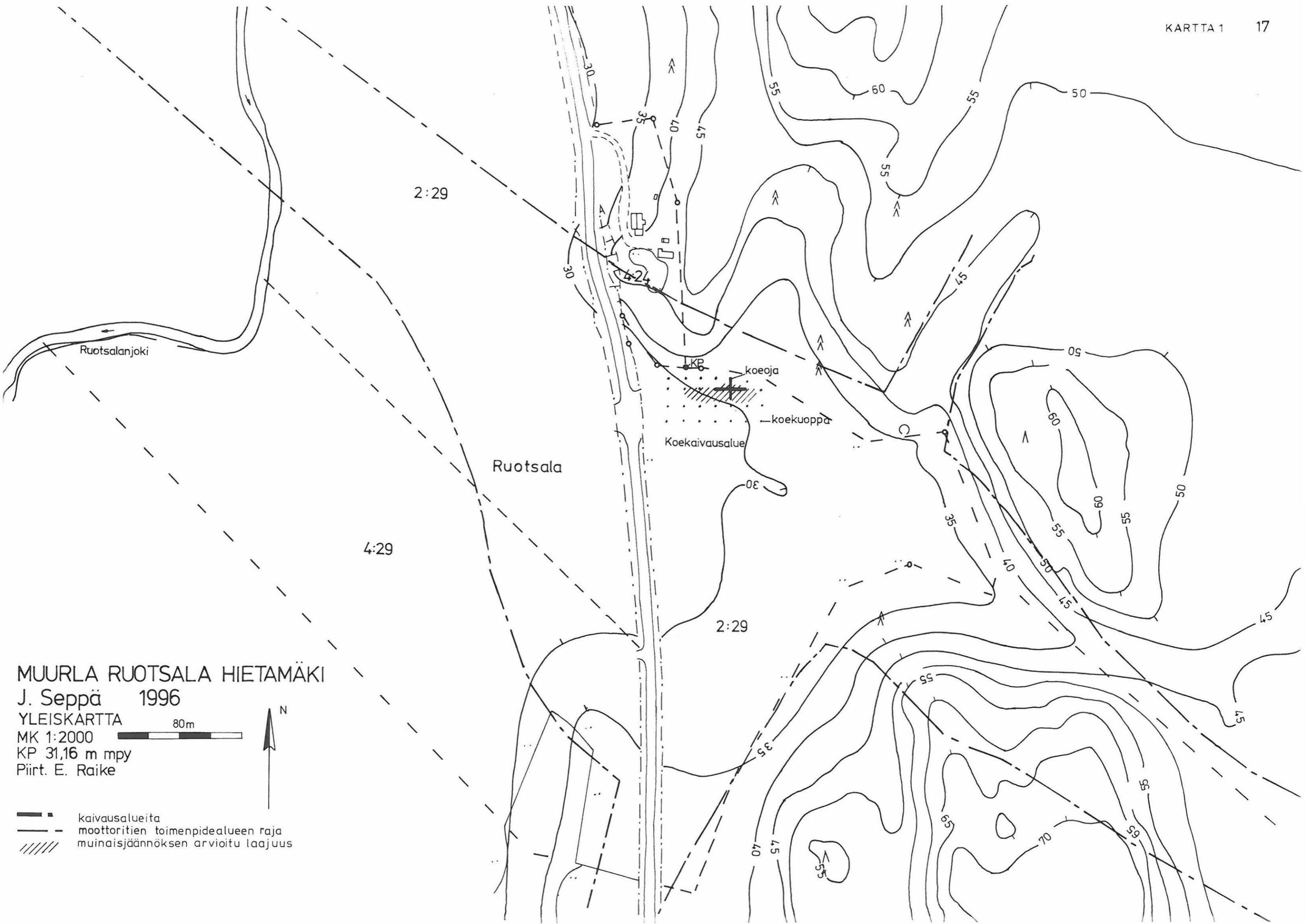
104560

3
kokoja 520/751-754 . Kyntökerruksen
alla oleva hiesuikutas. → E



104557

4.
kohdassa 518-520/751-752 oleva liikkama-
läikkä kyntökerruksen alla. → S



MUURLA RUOTSALA HIETAMÄKI
 J. Seppä 1996
 YLEISKARTTA
 MK 1:2000
 KP 31,16 m mpy
 Piirt. E. Raike



- kaivausalueita
- moottoritien toimenpidealueen raja
- muinaisjännöksen arvioitu laajuus

MUURLA RUOTSALA HIETAMÄKI

J. Seppä 1996

Koekuoppien vaaituskartta

MK 1:500

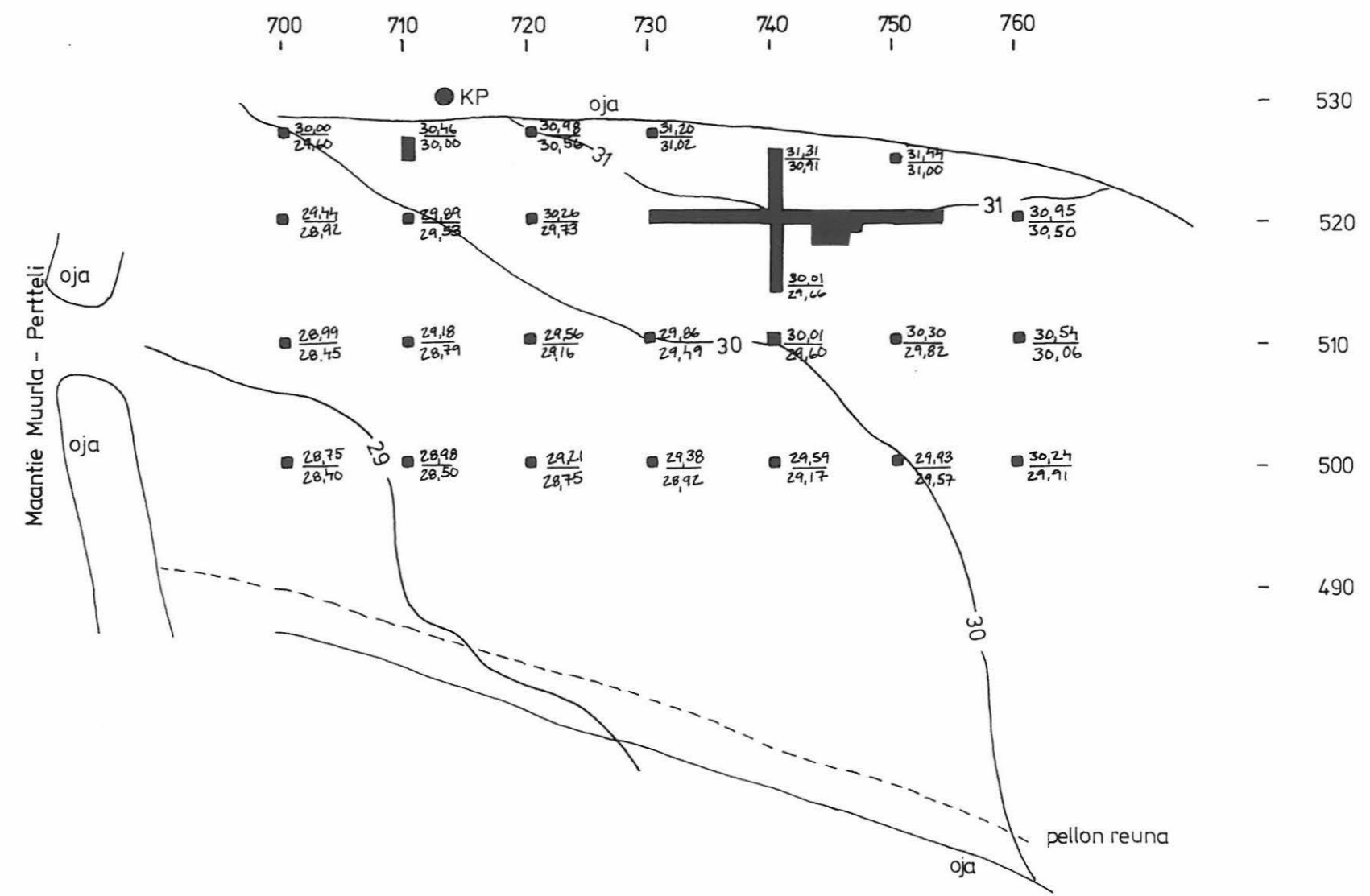
KP 31,16 mmpy

Piirt. E. Raike



PINTA
POHJA

- koekuoppa
- ▬ koeoja



MUURLA RUOTSALA HIETAMÄKI

J. Seppä 1996

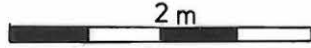
Tasokartta

Taso 1

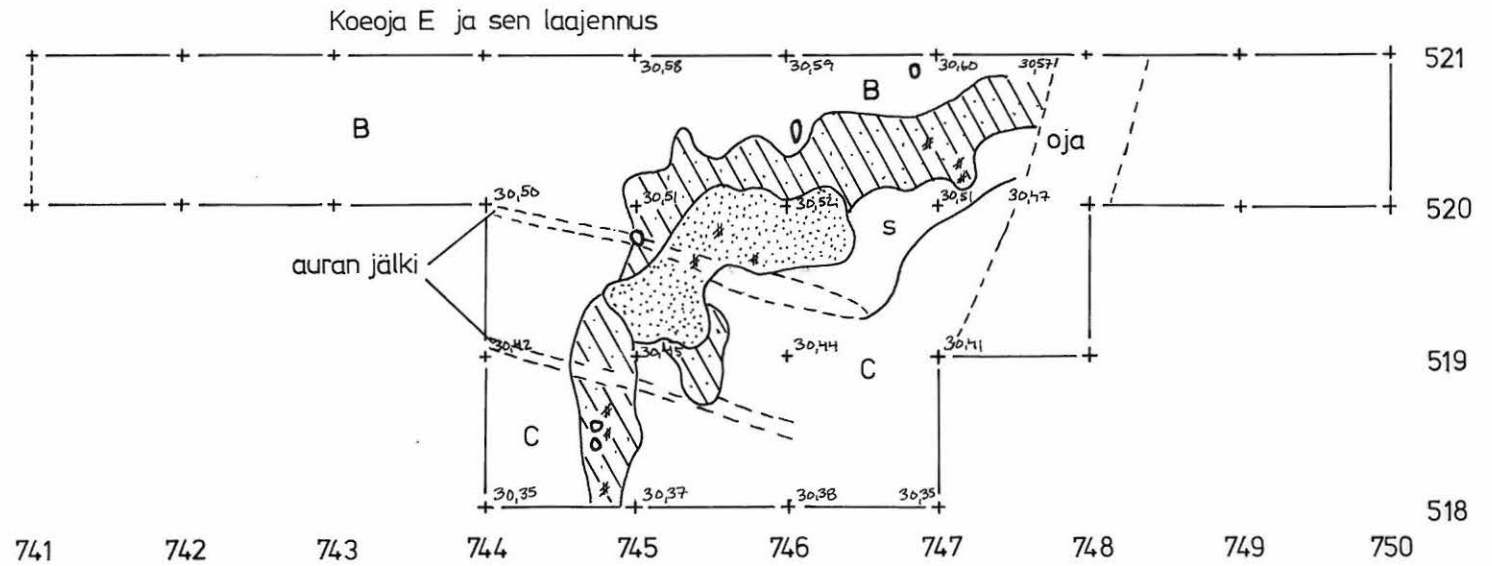
Mk 1:50

Kp 31,16 m mpy

Piirt. E. Raike



-  nokimaa
-  hiilen sek. likamaa
-  savi /saven sekainen
-  hiesu
-  hiili
-  kivi
-  sekoittunut



21 MUURLA RUOTSALA HIETAMÄKI

J. Seppä 1996

Profiilikartta

Koeoja N, länsiprofiili

MK 1:25

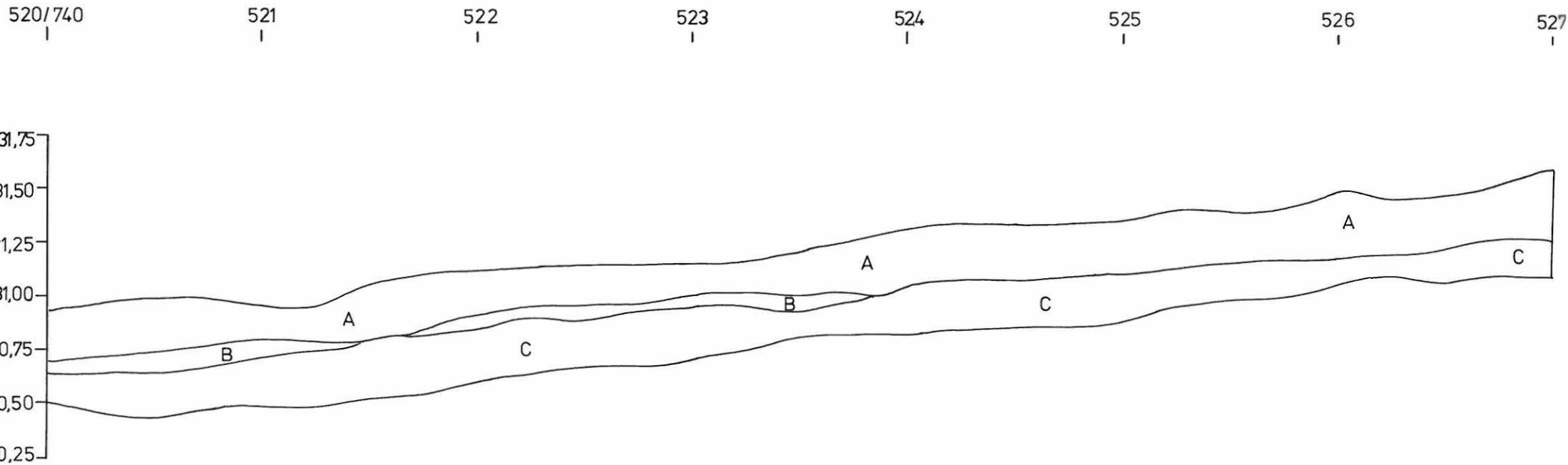
KP 31,16 m mpy

Piirt. E. Raike

KARTTA 5



- A kyntökerros
- B hieno hiekka / hiesu
- C pohjasavi



MUURLA RUOTSALA HIETAMÄKI

J. Seppä 1996

Profiilikartta

Koeja W, pohjoisprofiili

MK 1:25

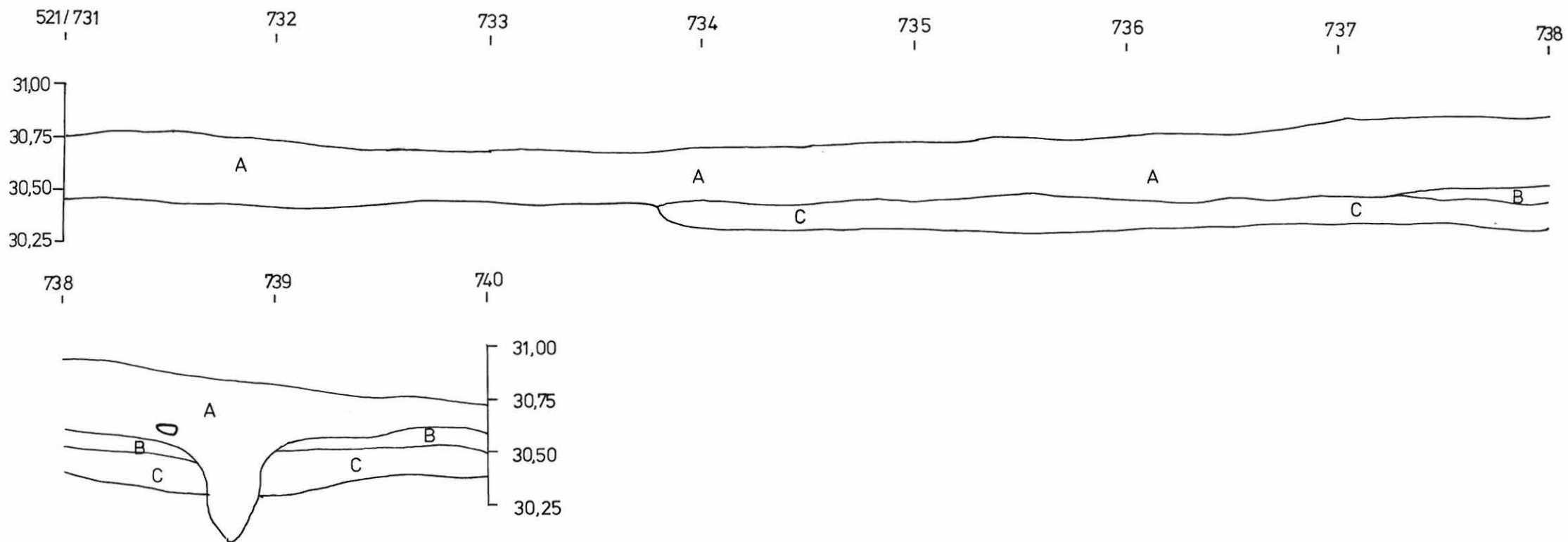
KP 31,16 m mpy

Piirt. E. Raike

KARTTA 6



- A kyntökerros
- B hieno hiekka / hiesu
- C pohjasavi
- O kivi



MUURLA RUOTSALA HIETAMÄKI

J. Seppä 1996

Profiilikartta

Koeoja S, osa länsiprofiilista

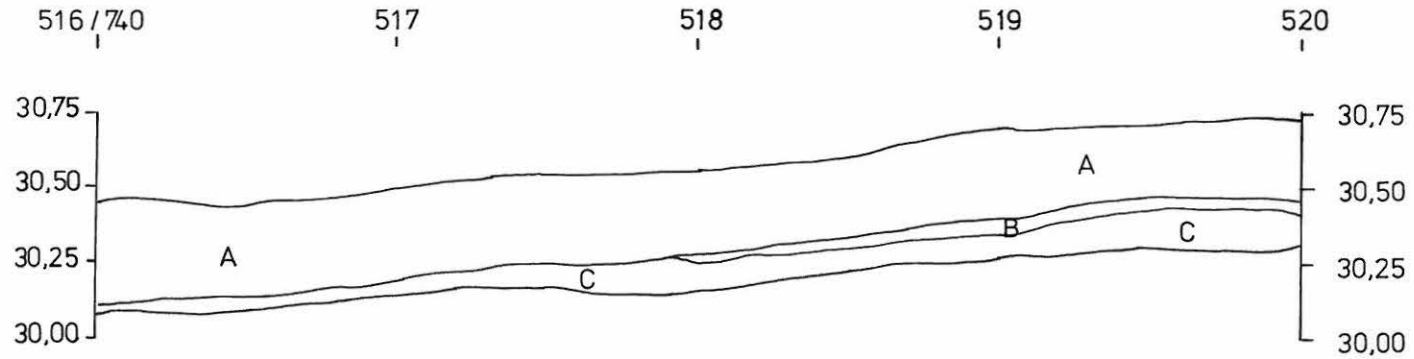
Mk 1:25

Kp 31,16 m mpy

Piirt. E. Raike



- A kyntökerros
- B hieno hiekka / hiesu
- C pohjasavi



MUURLA RUOTSALA
HIETAMÄKI

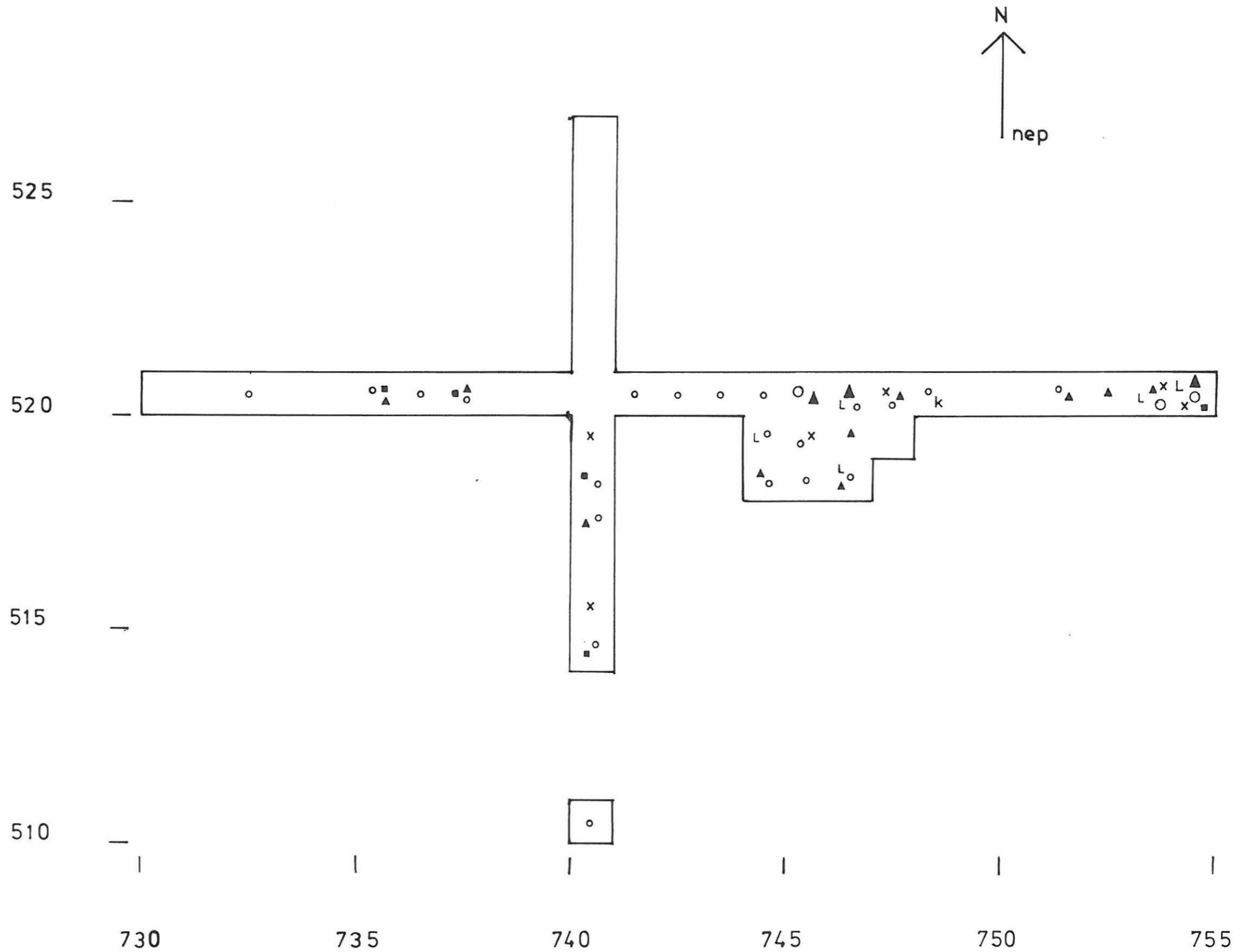
J. Seppä 1996

löytökartta 1:100
kp 31.16

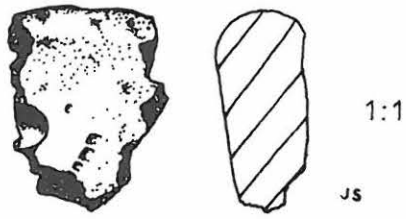
piirt. K. Glasberg



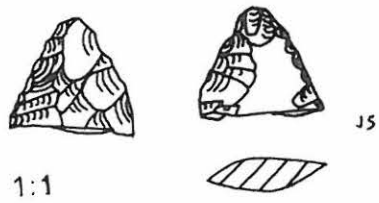
- | | |
|---|---------------------|
| ▲ | keramiikkaa < 5 kpl |
| ▲ | keramiikkaa > 5 kpl |
| x | piitä < 5 kpl |
| ■ | kivilajia < 5 kpl |
| ○ | kvartsia < 5 kpl |
| ○ | kvartsia > 5 kpl |
| L | pal. luuta < 5 kpl |
| L | pal. luuta > 5 kpl |
| k | kuonaa < 5 kpl |



LIITE I



KM 29574:54



KM 29574:72