

MUSTASAARI

KORSHOLM, SOLF 25,
MÄSSBÄCKSKOGEN E

INNEHÅLL

Arkivuppgifter	2
Inledning	3
Forskningsområdet	3
Röset	3
Utgrävningen	4
Provgrävningen	4
Sammandrag	5
Lista över negativ	6
Lista över kartor	6
Kartor	7 - 11
Fotografier	12 - 18

ARKIVUPPGIFTER

Grundkarta: 1331 10 VIAS

ca. x= 6981 56

y= 1536 60

z= 27,5 m

By: Östersolf

Hemman: 22:27, ägare Solf församling, 14:12, ägare Bror Rafael Vias,
66100 Malax

Område: Mässbäckskogen E

Fynd: -

Tidigare undersökningar: K. Katiskoski, inv. 1989

Negativ: 101149-101162

INLEDNING

I Korsholm, Solf undersöktes ett av Mässbäcksskogens rösen under veckan 14.-18.8.1995. Undersökningarna arrangerades och finansierades av Korsholms arbetarinstitut. Som grävningsledare verkade undertecknad och 13 amatörarkeologer deltog i arbetet.

Eftersom många av de deltagande amatörarkeologerna tidigare varit med om arkeologiska utgrävningar och innehade teoretisk kunskap på området, kunde de till stor del genomföra grävningarna på eget initiativ. Det var en glädje att arbeta tillsammans med denna flitiga, noggranna och skickliga grupp.

FORSKNINGSOMRÅDET

Rösen ligger i Mässbäckskogen väster om Finnmossen, ca 9,2 km SSW om Solf kyrka och ca 0,5 km nordöst om karaktärshuset på Kurikkas hemman i Östersolf by. Det undersökta röset ligger vid östra randen av en bergig backe. Området täcks av blandskog, medan undervegetationen består av ris, gräs och mossa. Det ifrågavarande röset är det sydligaste av Mässbäcksskogens rösen. Enligt inventeringsuppgifterna finns det på området ett flertal rösen, vars diameter varierar mellan 3 och 5 meter.

RÖSET

Det nu undersökta röset är det sydligaste röset i Mässbäckskogen. Det ligger på ett slätt, mot nordväst sluttande berg. Sydöst om röset sluttar berget brant mot ett kärr.

Före undersökningens början var endast rösets västra del synligt, medan resten av röset täcktes av två granar, undervegetation och barr. Man kunde dock redan i detta skede konstatera (liksom redan vid inventeringen 1989), att det låg en nedgrävning i rösets norra sektor, nära rösets mitt. Gropens diameter var ca. 1,2 meter.

Efter trädfällning och röjning av området kunde man på platsen

urskilja ett långsträckt röse täckt av förna och barr. Rösets höjd var 0,2-0,6 m, längden i öst-västlig riktning ca 5 m och bredden i nord-sydlig riktning ca 2,6-4,6 m. På rösets sluttande västkant kunde man urskilja en delvis rasad, tydlig ram av stora (diam. ca 0,7-1,4 m) stenar.

UTGRÄVNINGEN

Undersökningen påbörjades genom att på området bygga upp ett koordinatsystem, vars x-axel låg i riktning 0/360°. Röset grävdes i två sektorer (östra och västra sektorn). Först undersöktes den västra sektorn. Den var sammansatt av stenar av olika storlek. Flera av dessa var flata, rödaktiga sandstensstycken. Som tjockast var stenlagret ca 40 cm. Mellan stenarna fanns endast litet förna och mull, som bildats av växtdelar som fallit ner ovanpå röset. Denna del av röset har troligen utgjort rösets ursprungliga del, som varit rektangulär med en ram av stora stenar. Ramen är speciellt tydlig i ändorna och längs med den västra kanten. Den östra kanten var inte lika tydlig, vilket berodde på att det här inte fanns något behov av en stödjande konstruktion på samma sätt som på den sluttande västsidan.

Rösets östra sektor bestod huvudsakligen av till formatet mindre, röda sandstensstycken. I denna sektor fanns ingen ram och delen var tydligt lägre än den västra delen. Mellan stenarna fanns endast litet förna och mull.

Rösets två delar skiljer sig till konstruktionen från varandra och rösets form torde tyda på att den av större stenar uppbyggda västra delen senare utökats med den av mindre stenar uppbyggda östra delen. Detta skulle förklara rösets obestämda form och skillnaderna i konstruktionen.

PROVGRÄVNINGEN

En liten provgrävning utfördes ca 100 meter norr om grävningens område. Syftet var att utreda om det fanns en boplats på området. Mellan rösena grävdes några små (ca 0,5x0,5 m) provgropar, som dock alla

visade sig vara fyndtomma. De visade heller inga andra spår efter mänsklig aktivitet. Jordmånen var sand; ett passligt underlag för en boplats. Dessutom finns det på området ett antal fördjupningar som kunde vara boplatsgropar. De lämnades dock orörda med tanke på möjliga framtida undersökningar.

Provgrävningen visade inga spår av bosättning. Det var dock endast fråga om ett test och det finns planer på att fortsätta undersökningarna. För att utreda läget för en potentiell boplats har en fosfatkartering planerats för sommaren 1996. Med dess hjälp kunde de fortsatta undersökningarna påbörjas från rätt ställe.

SAMMANDRAG

Det undersökta röset visade sig vara delvis förstört. Det har tydligen byggts i två faser, av vilka den senare representeras av den av mindre stenar uppbyggda östra delen. Denna "utvidgning" gav det ursprungligen fyrsidiga röset dess obestämda form. Röset innehöll inga fynd och inget kol för C14 kunde tillvaratas. Konstruktion och höjdläge daterar röset till tidig järnålder.

Degerby 12.12. 1995



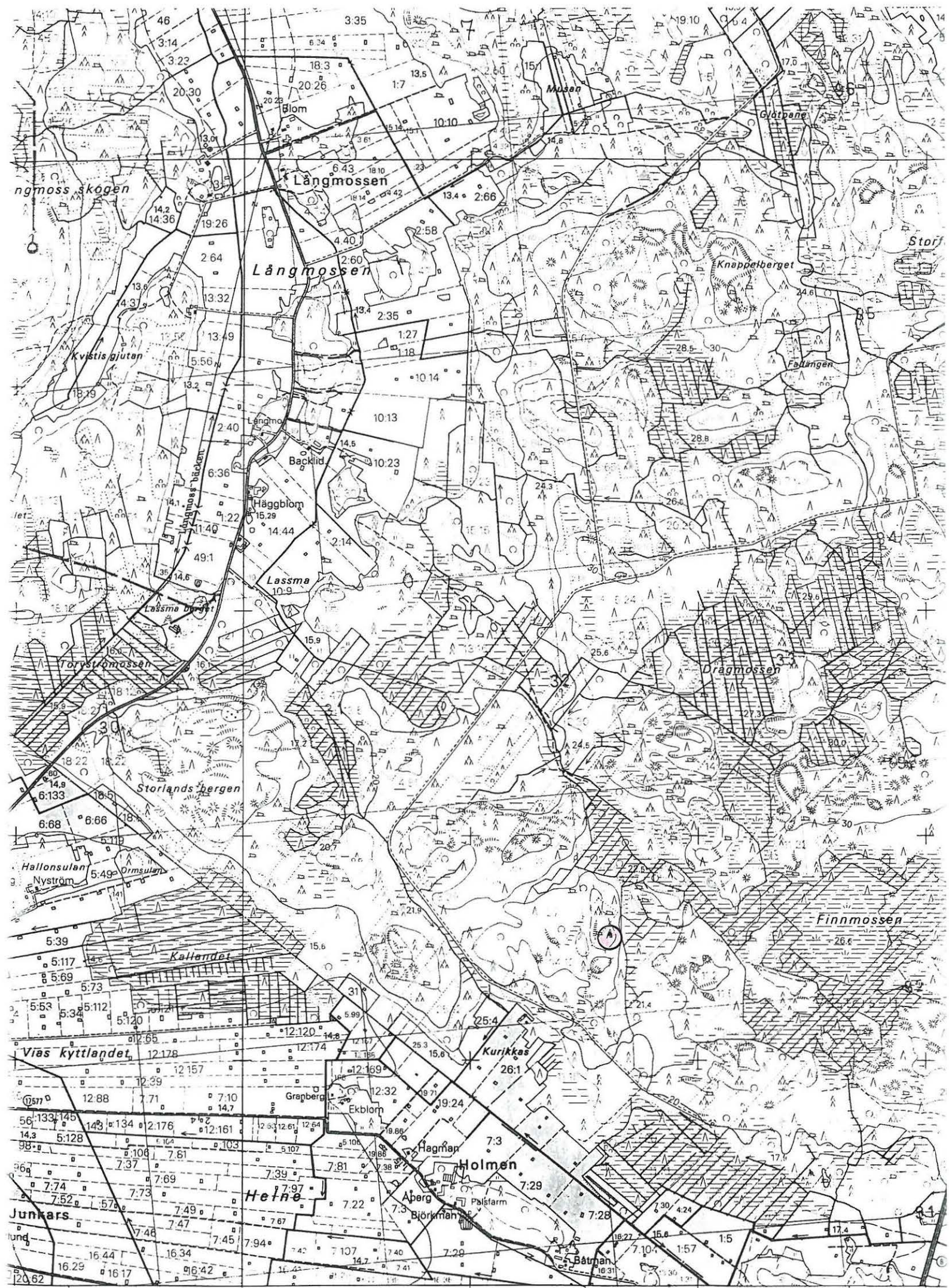
Juha Lauren

LISTA ÖVER NEGATIV

- 101149 Röset före röjningen. Objektet ligger under de stora granarna mitt på bilden.
- 101150 Rösets västra sektor, nivå 1. Från väst.
- 101151 Samma som föregående. Från sydväst.
- 101152 Arbetsbild, västra sektorns andra lager under utgrävning, nivå 2 ritas. Från sydväst.
- 101153 Rösets västra sektor, nivå 3. Från väst.
- 101154-55 Panorama, rösets N-S profil från väst.
- 101156 Rösets östra sektor, nivå 1. Från sydväst.
- 101157 Samma som föregående. Från nordväst.
- 101158 Rösets östra sektor, nivå 2. Från norr.
- 101159 Arbetsbild, den östra sektorn grävs till nivå 3. Från nordväst.
- 101160 Arbetsbild, rösets sydöstra del ritas, nivå 3.
- 101161 utgrävningsgruppen på det restaurerade röset. Från västnordväst.
- 101162 Det restaurerade röset. Från sydväst.

LISTA ÖVER KARTOR

Utdrag av grundkarta 1:20 000	7
Rösets N-S profil från väst	8
Nivåkartor 1:20	9 - 11



ngmoss skogen

Långmossen

Långmossen

Kvistis gjuten

Långmo

Backlid

Hägblom

Lassma

Lassma berg

Torvsmossen

Storlands berg

Hallonsulan Nyström

Kallandet

Vias kyttlandet

Kurikkas

Grapberg

Ekblom

Hagman

Holmen

Heine

Aberg

Björkman

Junkars

lund

20.62

Nak = - 10°

MAALAHTI MALAX

Nak = - 11°

21°
- 33°

KORSHOLM, Solf 25, Mässbäckskogen E

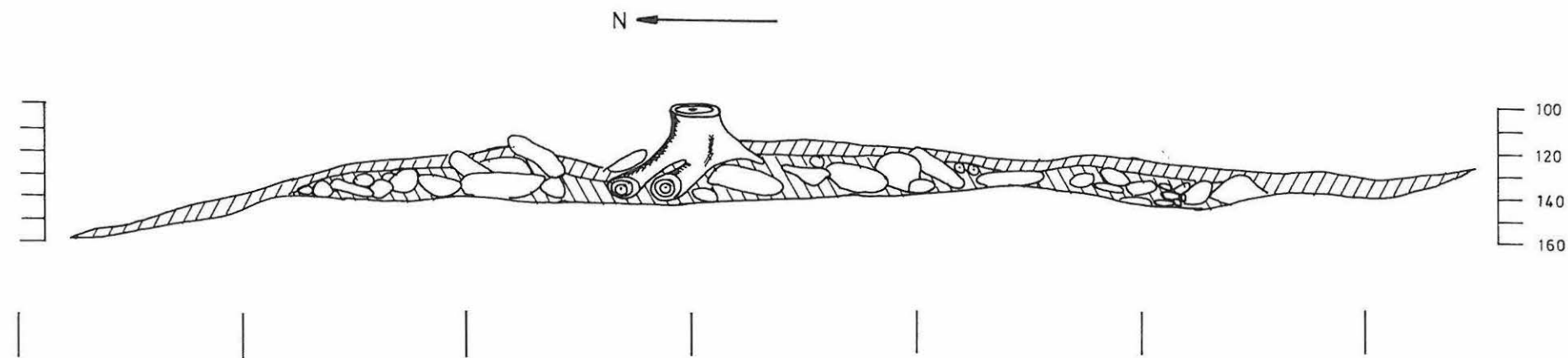
J. LAURÉN 1995

RÖSETS N-S PROFIL FRÅN VÄST 1:20



- torv
- förna och mull
- sten

8



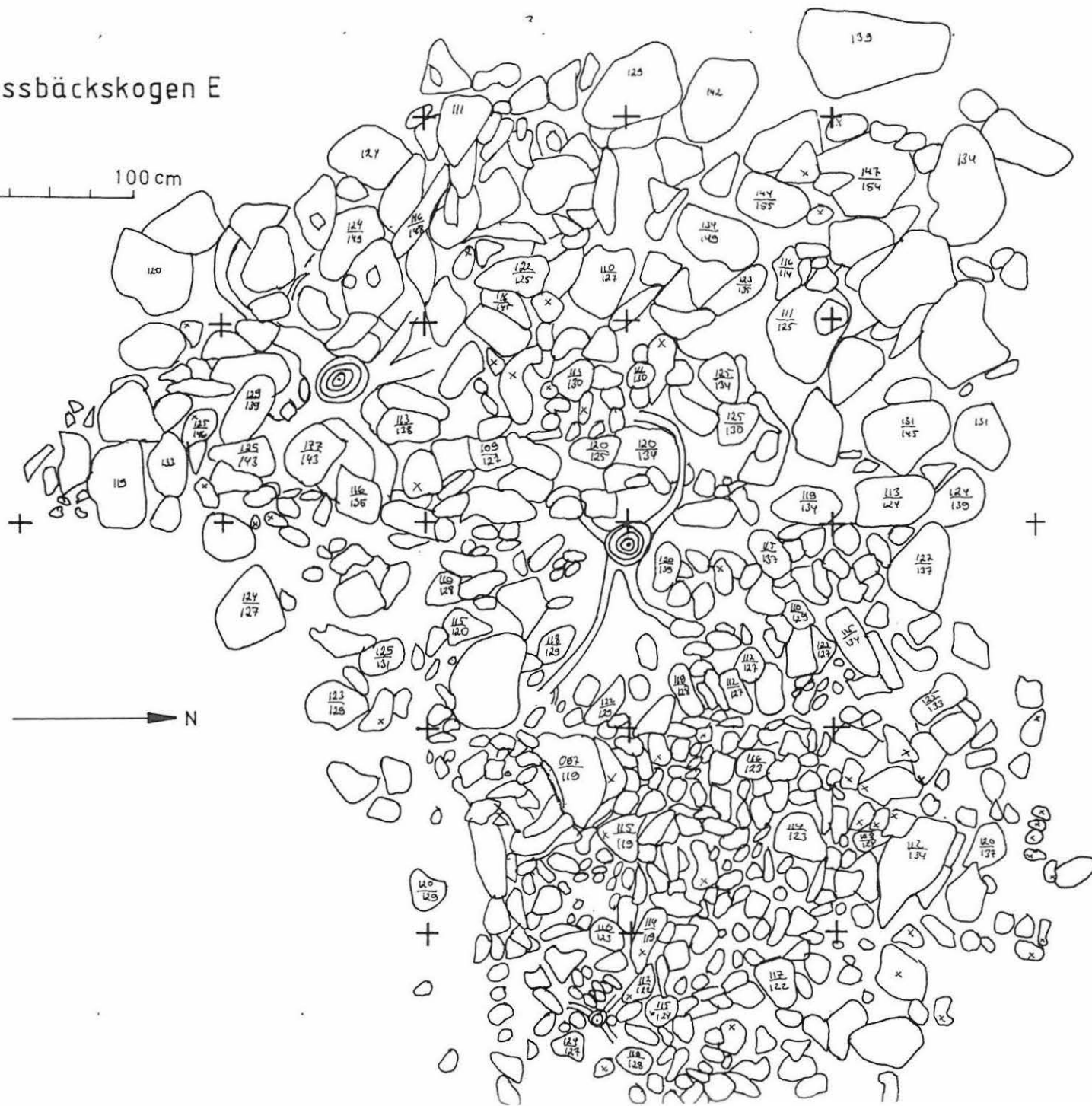
KORSHOLM, Solf 25, Mässbäckskogen E

J. LAURÉN 1995

RÖSE NIVÅ 1 1:20



- Sten
- ⊗ Röd sandsten



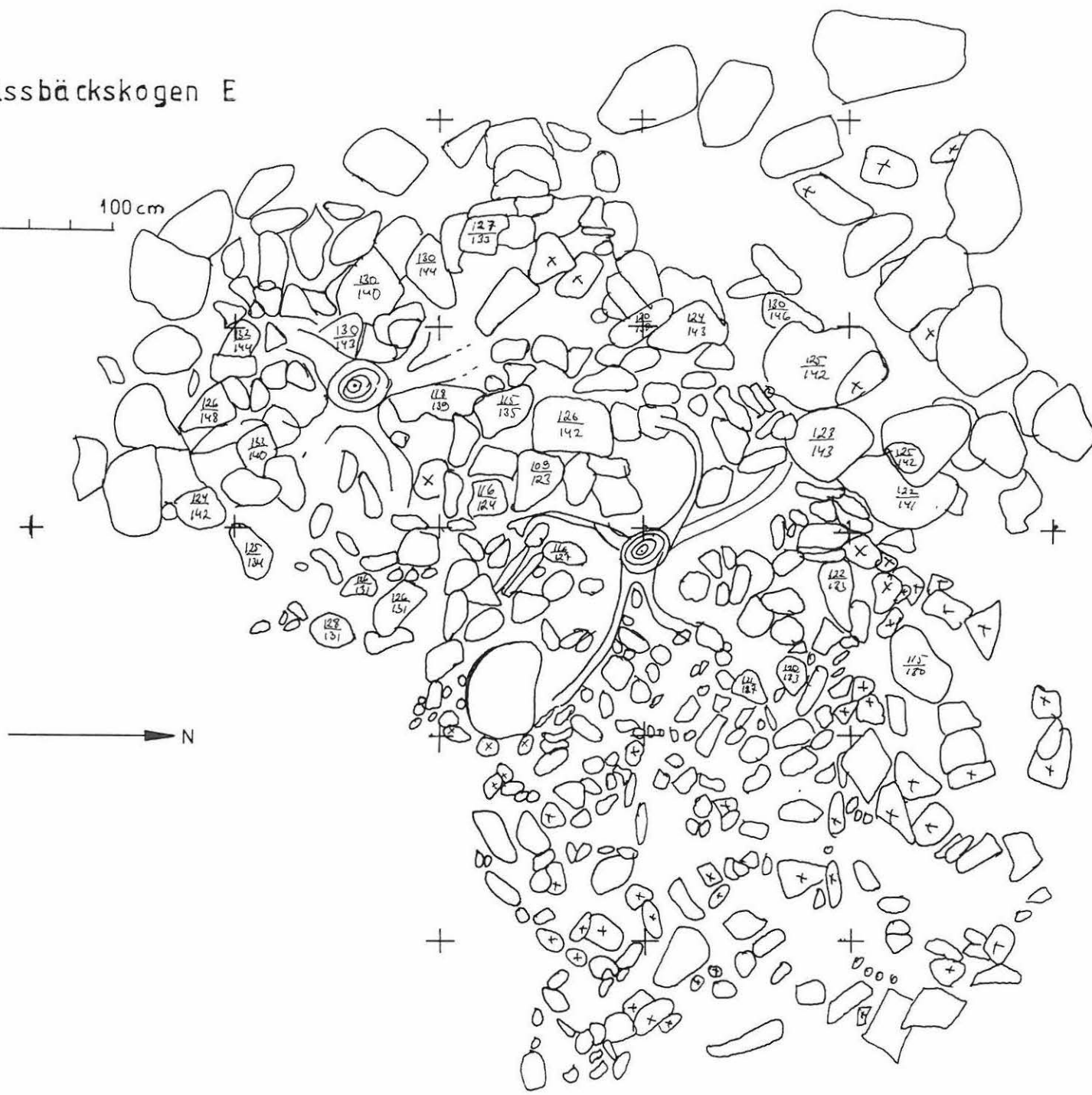
KORSHOLM Solf 25, Mässbäckskogen E

J. LAURÉN 1995

RÖSE NIVÅ 2 1 20 0 100 cm

○ Sten

⊗ Röd sandsten





16

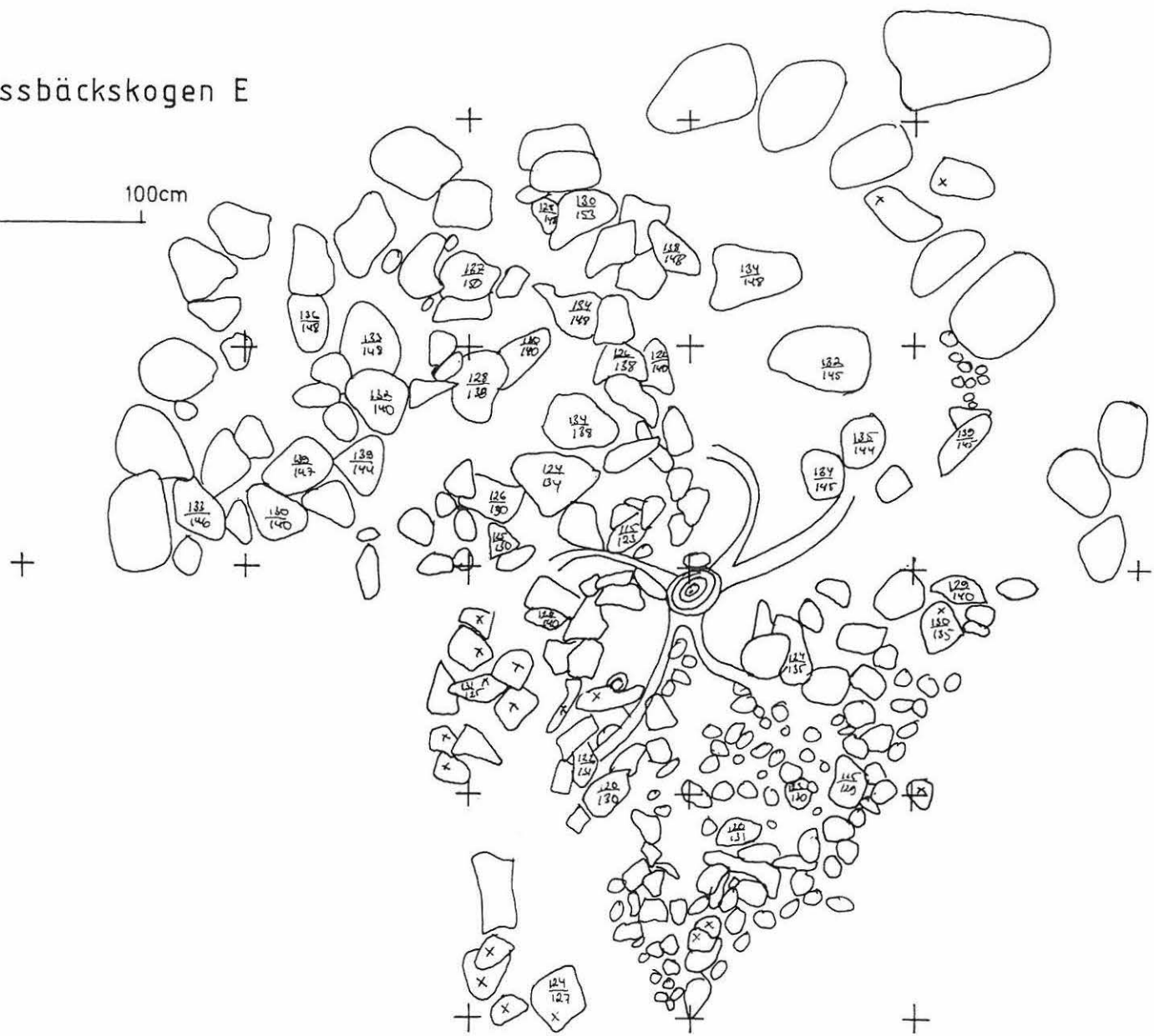


KORSHOLM, Sol f 25, Mässbäckskogen E

J. LAURÉN 1995

RÖSE NIVÅ 3 1:20 

-  Sten
-  Röd sandsten





Röset före räjningen. Objektet 101143
ligger under de stora granarna.
mitt på bilden.



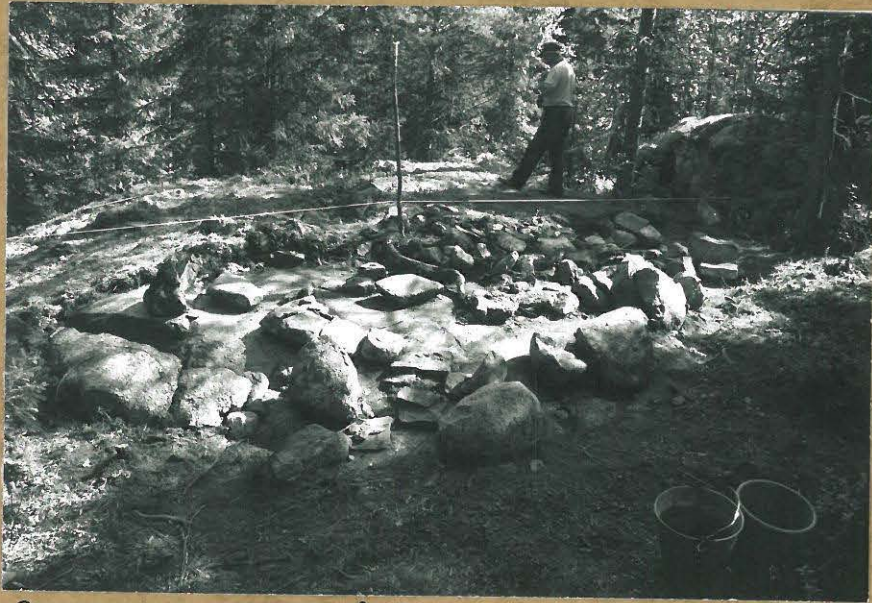
Rösens västra sektor, nivå 1. 101150
träns väst.



Arbetsbild, västra sektorns
andra lager under utgrävning och
niva 2 ritas. Från sydväst. 101152



Samma som 101150, från sydväst. 101151



Rösets västra nivå 3. Från väst. 101153

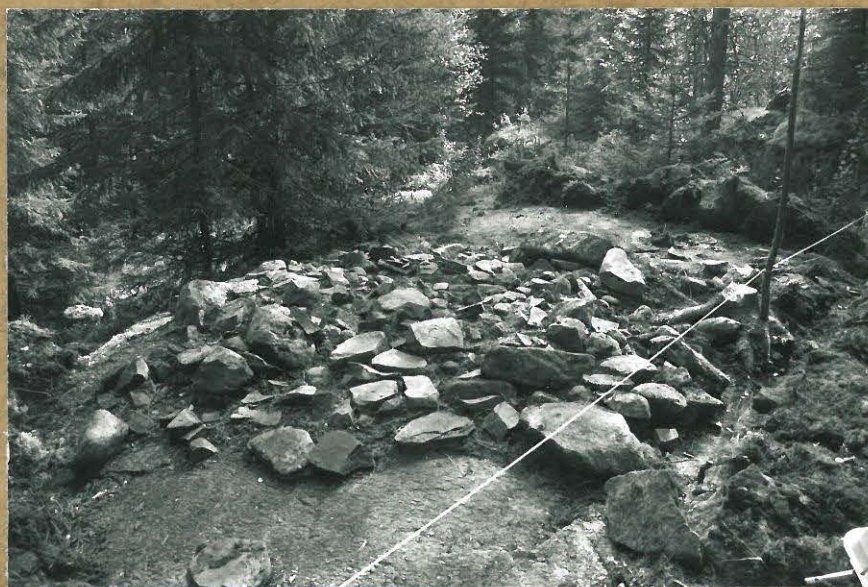


Panorama, rösets N-S profil, från väst.

101154-55



Rosets östra sektor, nivå 1. 101156
Från sydväst.



Samma som 101156, från nordväst. 101157



Rosets östra sektorn, nivå 2. 101158
Från nstr.



Arbetsbild, den östra sektorn 101159
grävs till nivå 3. Från nordväst.



Arbets bild. 101160
Rösets sydöstra del
ridas (nivå 3). Från nordväst.



Utgrävningsgruppen på det 101161
restaurerade röset. Från västnordväst.



Det restaurerade vöset. 101162
Från sydväst.