

MUSTASAARI VÄSTERSOLF KALASAR

SAC 30 (SALVA)
MjR 769 01 0030

Varhaisrautakautisen röykkiön kaivaus
6.-9.8.1996

Erkki Salminen

SISÄLLYS

	Sivu
1. ARKISTOTIETOJA	2
2. JOHDANTO	3
3. KAIVAUSTUTKIMUS	3
4. YHTEENVETO	4
Liitteet	
1. OTE PERUSKARTASTA	5
2. YLEISKARTTA 1:2000	6
3. TASOKARTTA 1:20	7
4. VALOKUVALUETTELO	8
5. VALOKUVAT	9

1. ARKISTOTIETOJA

MUSTASAARI, Västersolf, Kalasar

564 30

M/2 769 01 0030

Kunta: Mustasaari

Kylä: Västersolf

Tila: 1:39

Omistaja: H&H Engman
Laihelavägen 525 B
65520 Helsingby

Sijainti: Pk 1331 10 VIAS, 1:20 000, 1996

x = 6984 96

y = 1531 76

z = n. 30 m

Kaivausalueen kiintopisteen korkeus mpy: 29.32 m

Aikaisemmat tutkimukset:

Tuija Laurén: Sulvan täydennysinventointi 1994, kohde no 2 (Skl, Mustasaari,
Sulva no 30).

Kertomukseen liittyvät negatiivit (PM 67571 - 67578 ja PM 67610 - 67630) ja diapositiivit
ovat Pohjanmaan museon arkistossa.

2. JOHDANTO

Soranottohankkeen johdosta Museovirasto valtuutti Pohjanmaan museon tutkimaan alueen, jolla aiemman inventoinnin mukaan on neljä epämääräistä, matalaa rauniota sekä joukko kivikasoja, jotka kuitenkin lienevät luonnon muovaamia (Laurén 1994). Aluetta elokuussa 1996 tarkastettaessa havaittiin ainakin kymmenkunta pientä matalaa rauniota. Runsas kasvillisuus kuitenkin vaikeutti havainnointia. Tutkimuksen kohteeksi valittiin mäen etelälaidalla sijaitseva raunio. Tutkimus tehtiin amanuenssi Erkki Salmisen johdolla ja viiden amatöörin avulla.

Tutkittava alue sijaitsee Mustasaaren kunnassa, Maalahden rajan tuntumassa laajan Pölne mossen -nimisen suon itäkärjen pohjoispuolella. Hakkuuaukealla sijaitsee pieni matalahko kivinen moreenista koostuva mäki, jossa kasvaa pusikkkoa ja istutettuja männynntaimia. Mäen itäpuolella on laaja soranottoalue, joka on ulottunut jo n. 100 m:n päähän mäestä. Eteläpuolella Pölne mossenin toisella puolella on Kalasar halsen -niminen harjanne, jonka laella Maalahden puolella on useita rökkiöitä (SkI Maalahti no 29) n. 0,5 km tutkittavasta alueesta.

Kenttätyö tehtiin neljän päivän aikana 6.-9.8. 1996.

3. KAIVAUSTUTKIMUS

Pintaturpeen alta paljastui n. 50 - 60 cm:n kokoisten kivien rajaama n. 3,5 x 3,5 m:n kokoinen raunio, jonka keskiosa on lähes neliönmuotoinen 2 x 2 m pienten kivien täyttämä. Kivien joukossa oli myös punaista hiekkakiveä. Aluksi poistettiin kivet, joita oli pari kerrosta, punaista hiekkakiveä oli myös alemmissä kerroksissa. Pohjoislaidalla oli matalampi pikkukivien alue. Kivikerrosten poiston jälkeen kaivausta jatkettiin tasokaivauksena lastoilla ja seulomalla kaivettu maa-aines.

Etelälaidalla kannon kohdalla vaikutti siltä kuin maata olisi joskus kaivettu muuta aluetta syvemmälle. Tätä aluetta rajoittivat isohkot kivet. Tämä alue kaivettiin muuta aluetta syvemmälle, alue oli n. 150 cm pitkä ja vajaan metrin levyinen, koskematon punertava harjusora tuli vastaan n. 40 cm:n syvyydellä. Alueella oli myös punaisen hiekkakiven kappaleita melko syvällä. Varsinaisia esinelöytöjä ei voitu havaita. Pintaturpeen alla paikoin harmahtavaa (tuhkaista?) humuskerrosta sekä joitain hiilenmuruja, kuitenkin niin pinnasta, että lienevät nuorempaa perua. Syvemmälle tutkitulla alueella oli joitain terävasärmäisiä hiekkakiven kappaleita, jotka ovat sattaneet syntyä hiekkakiviä lohkottaessa.

Rakenteiksi voidaan tulkita kivien rajaama ”kuoppa” sekä jonkinlaiset reunakivat, joista osa kuitenkin oli luontaisia maakiviä. Myös röykkiön pohjalle jäi useita suuria maakiviä.

Röykkiön ulkopuolelle, sen pohjoispuolelle avattiin 1 X 1 m:n kokoinen koeruutu. Myös siinä oli pintaturpeen alla harmahtava humuskerros, jossa oli myös muutama hiilenmuru. Koeruutu oli lähes kokonaan tiiviiksi pakkautunutta pientä kiveä. Punertava harjusora alkoi n. 10 cm pinnasta.

Tutkimuksen jälkeen röykkiö ennallistettiin.

4. YHTEENVETO

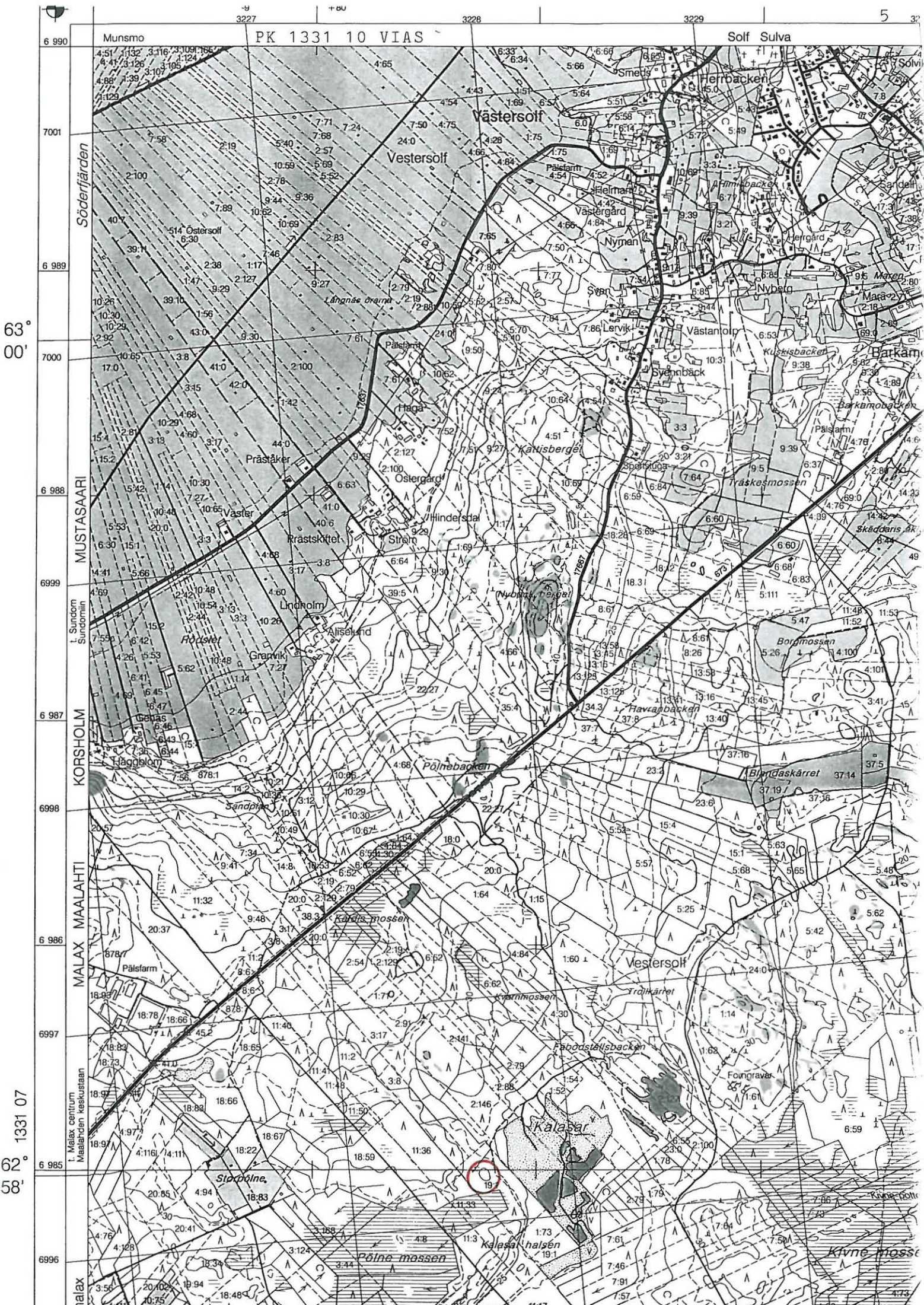
Tutkittua röykkiötä voidaan pitää ihmisen tekemänä. Varsinaisia esinelöytöjä ei tehty. Sijaintikorkeuden, löydöttömyyden, punaisen hiekkakiven ja koon perusteella tutkittua sekä muitakin samalla mäellä sijaitsevia röykkiöitä voitaneen pitää varhaisimpaan rautakauteen kuuluvina.

Keväällä 1997 on tarkoitus vielä tehdä tarkempi inventointi ja yleiskartta mäellä sijaitsevista jäänteistä. Tämän hetken tilanteen mukaan näyttää siltä että koko n. 100 m:n laajuinen mäki tulisi rauhoittaa luokkaan II.

Vaasassa 1.4.1997



Erkki Salminen
amanuenssi
Pohjanmaan museo



PK 1331 10 VIAS

63° 00'

62° 13' 07"

Söderfjärden

MUSTASAARI

KORSHOLM

MAALAHTI

Malax centrum
Maalahden keskusta

malax

Västersoif

Vestersoif

Kälvisbergel

Kalasa

Kalasa halsen

Solf Sulva

Herbacken

Nymän

Syväntorp

Träskesmossen

Skåddens År

Borgmossen

Bländaskärret

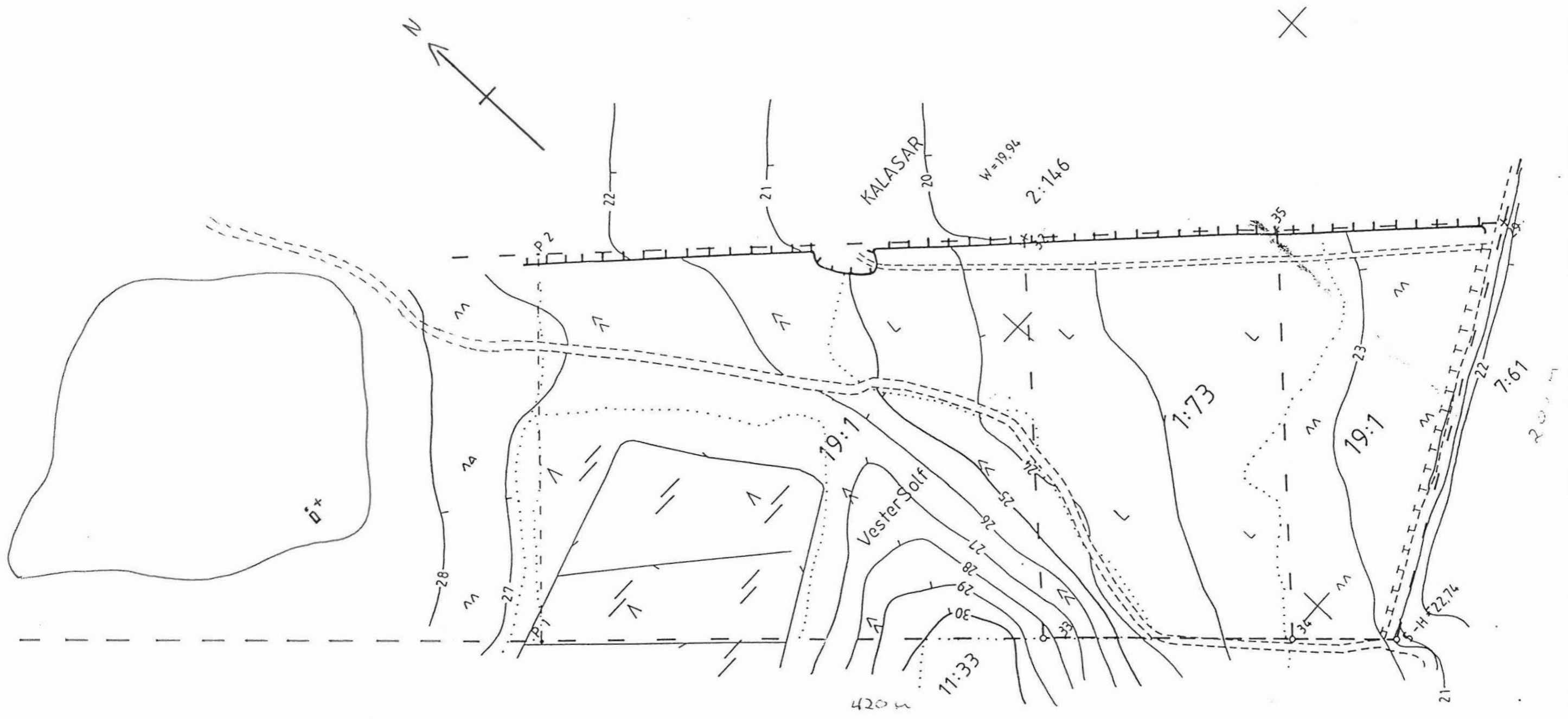
Vestersoif

Fåbodstallsbacken

Föingravar

Kivne mossen

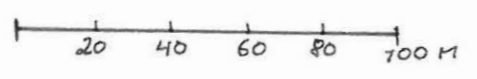
19



MUSTA-SAARI, VÄSTERSOLF, KALASAR
 ERKKI SAHINEN 1996

◊ KAIVU-ALUE
 x KIINTOPISTE 29, 32 m m.p.

KARTTAPOHJA: JAN-EDIK HALL, KORSHOLM 1995
 1:2000



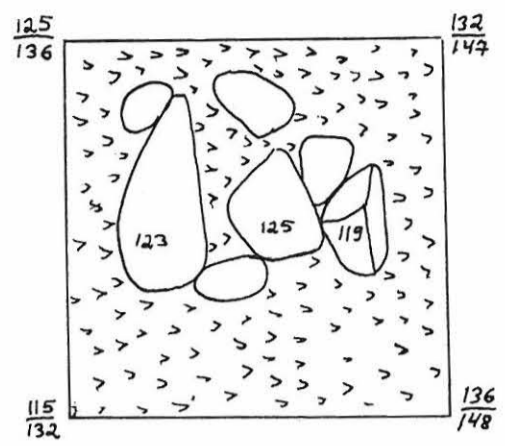
MUSTASAARI, Västersolf, Kalasar

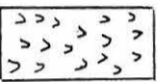
E. Salminen 1996

MK 1 : 20

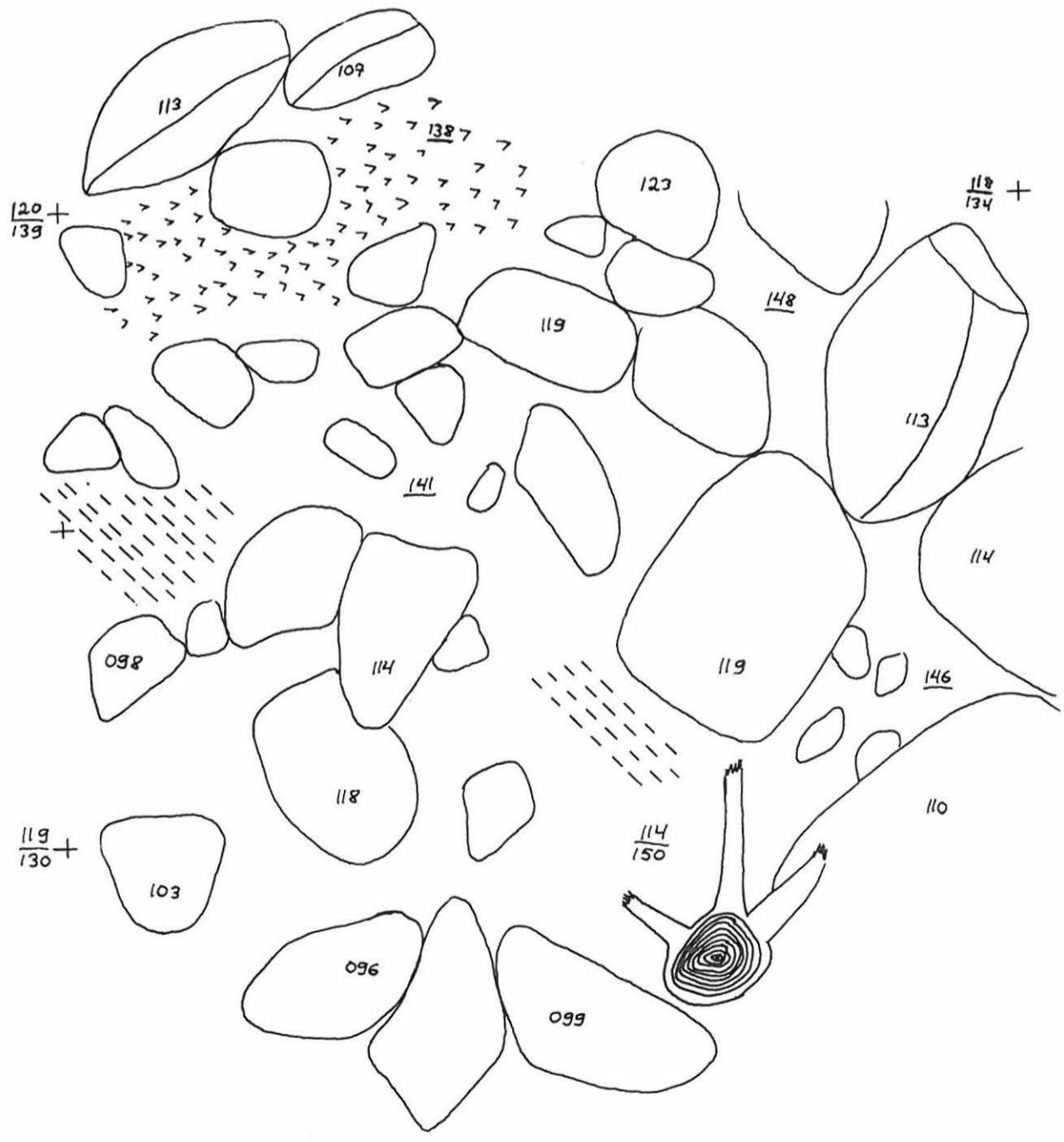
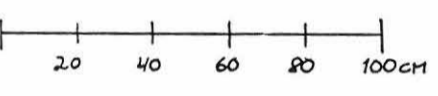
KP 094 = 29.32 m m. p. y.

Piirt. E. Salminen



 PIKKUKIVEÄ

 PUNAISTA HIEKKAKIVEÄ



MV-VALOKUVAT

Filmi 1 (PM 67610 - 67630)

ruutu nro

15	Röykkiö ennen kaivausten alkua, pohjoisesta.
16	- ” - ,länestä.
17	Pintaturve poistettuna, pohjoisesta.
18	- ” - , länestä.
19	- ” - , länestä.
20	Pintakiviä alettu poimia, idästä.
21	- ” - , idästä.
22	- ” - , etelästä.
23	Koeruutu, pohjoisesta.
24	- ” -
25	Ympäristöä, terrassimainen alue kaivauspaikan pohjoispuolella, etelästä.
26	- ” - , länestä.
27	Kaivausalue, koillisesta.
28	Kaivausalue, luoteesta.
29	- ” -
30-35	Työkuvia.

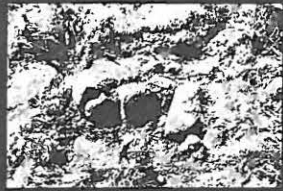
Filmi 2 (PM 67 571 - 67578)

ruutu nro

1	Kaivausalue, pohjoisesta.
2	- ” - , länestä.
3	- ” - , etelästä.
4	- ” - , idästä.
5	Yleiskuva, pohjoisesta.
6	Yleiskuva, koillisesta.
7	Ennallistettu röykkiö, pohjoisesta.
8	- ” - , idästä.

Filmi 1 (PM 67610 - 67630)

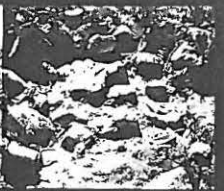
34 KODAK 5062 PX



35 KODAK 5062 PX



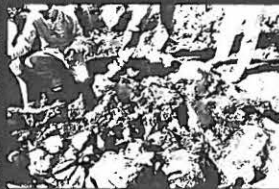
36 KODAK 5062 PX



30 KODAK 5062 PX



31 KODAK 5062 PX



32 KODAK 5062 PX



33 KODAK 5062 PX



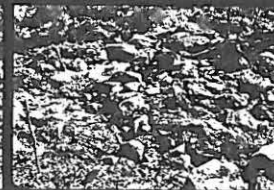
26 KODAK 5062 PX



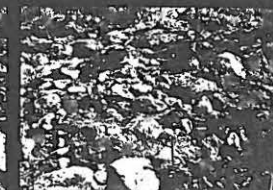
27 KODAK 5062 PX



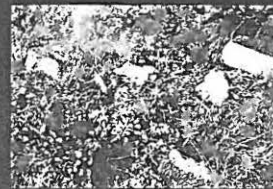
28 KODAK 5062 PX



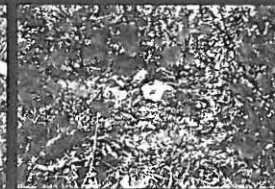
29 KODAK 5062 PX



22 KODAK 5062 PX



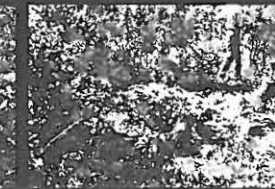
23 KODAK 5062 PX



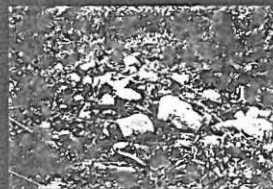
24 KODAK 5062 PX



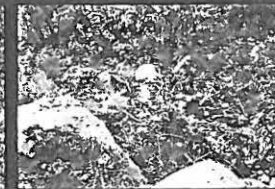
25 KODAK 5062 PX



18 KODAK 5062 PX



19 KODAK 5062 PX



20 KODAK 5062 PX



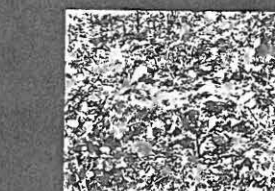
21 KODAK 5062 PX



14 KODAK 5062 PX



15 KODAK 5062 PX



16 KODAK 5062 PX



17 KODAK 5062 PX



10 KODAK 5062 PX

11 KODAK 5062 PX

12 KODAK 5062 PX

13 KODAK 501

14 KODAK 5062 PX

15 KODAK 5062 PX

16 KODAK 5062 PX

14 KODAK 5062 PX

15 KODAK 5062 PX

16 KODAK 5062 PX

Filmi 2 (PM 67571 - 67578)

