

Esikv. kts 45/1.3.1989

MYNÄMÄKI TURSUNPERÄ JUNTTILANNUMMI

Koekäiväs
Inventointi 1988

Hanna-Liisa Kolehmainen

SISÄLLYS

Kiekkavuori

Inventointikohteen esittely	1
1. Johdanto	2
2. <i>Kiekkavuori</i> Inventointikohteen sijainti ja topografia	2
3. Aiemmat tutkimukset	3
4. Kaivaustekniikka	3
5. Löydöt	5
6. Tarkastuskäynti, irtolöytöjä	7
7. Yhteenveto	8
Luettelo kertomukseen liittyvistä negatiiveista	9
Luettelo kertomuksiin liittyvistä diapositiiveista	11

Liitteet

MYNÄMÄKI TURSUNPERÄ JUNTILANUMMI 1988

Kunta: Mynämäki

Kylä: Tursunperä

Tilat ja maanomistajat:

RN:o 8:76, 8:69

Pekka Ylis-Junttila, Tursunperä, 23100 Mynämäki,
p. 921-707827

Pentti Ylis-Junttila, Tursunperä, 23100 Mynämäki,
p. 921-706494

RN:o 2:21

Helinin perikunta, Turkka Helin, Sompionkuja 3,
21420 Lieto, p. 921-771820

RN:o 8⁴²

Kerttu Tyrni, Tursunperä, 23100 Mynämäki,
p. 921-707363

RN:o 13

Suomen Osuuskauppojen Keskuskunta

Peruskarttalehti: 104405 Mietoinen (1968)

Koordinaatit: x = 6729 70-88

y = 554 31-48

Kertomukseen liittyvät löydöt: KM 24486:1-50 (Diar.29.11.88)

Aikaisemmat tutkimukset: -

Kertomukseen liittyvät diapositiivit: 16030-16057

Kertomukseen liittyvät MV-negatiivit: 73645-73673

Kertomukseen liittyy 9 kuvataulua

Liitteet: 1. Ote peruskartasta 104405 Mietoinen 1968,
tutkittu alue merkitty

2. Koekuoppakuvaukset

1. JOHDANTO

Mynämäen Tursunperässä suoritettiin lähinnä Ylis-Junttilan tontin ~~inventointia~~ ^{tutkimusta} koekuopittamalla 30.5.-10.6.1988. Tarkoituksena oli selvittää jatkuuko viereinen Franttilannummen kalmistoalue nykyisin tunnetun alueen ulkopuolelle. Tutkittava alue on kaavoitettavana, ja koekuopituksen avulla pyrittiin määrittelemään muinaismuiston vaatiman suoja-alueen laajuus ja rajat.

Kenttätöaikana kaivettiin tutkitulle alueelle yhteensä 43 koekuoppaa, jotka olivat kooltaan 1 x 1 m.

koekuopista

Inventointia johti HuK Hanna-Liisa Kolehmainen ja teknisenä apulaisena oli fil.yo Katri Vuola. Mynämäen kunta myönsi tutkimusta varten 16 000 mk ja vastasi kahden kaivausapulaisen palkkakustannuksista.

koekuopista

2. INVENTOINTIKOHTEN SIJAINTI JA TOPOGRAFIA

Koekuopituksen kohteena ollut Junttilannummeksi kutsuttu tontti (8:76) sijaitsee Mynämäen Tursunperässä Mynäjoen itärannalla, Mynämäki- Mietoinen- tien pohjoispuolella Mynämäen kirkolta n. 1/2 km eteläkaakkoon. Myös Mynäjokeen laskevan joenuoman Palojoen pohjoispuoliset tontit 13 ja 8⁴² kuuluivat tutkittavaan alueeseen samoin kuin soranotossa syntynyt leikkaus, joka erottaa Junttilannummen Franttilannummen rautakautisesta kalmistoalueesta.

Junttilannummen alueella kohoaa kaakko-luodesuuntaisena harjanne, joka nykyisin on nurmeksi tasoitettua pihamaata. Harjanteella on sijainnut Junttilan vanha asuinrakennus sekä navetta ja talli, joista on yhä kivijalkaa näkyvissä harjanteen länsipuolella. Harjanteen luoteispäästä on mahdollisesti otettu maata, sillä harjanne päättyy matalampaan tasanteeseen ja leikkauskohta on melko jyrkkä ja

suoralinjainen.

Nykyisen asuinrakennuksen takainen eli harjanteen lounaisrinne on heinikkoa ja pellonreunakasvillisuutta kasvavaa vanhaa puutarhaa ja päättyy peltoon. Pellot reunustavat Junttilannummea etelässä, lounaassa, lännessä ja luoteessa. Harjanteen pohjois- ja koillisrinteessä ja rinteen alapuolella on vanhaa puutarhaa sekä Palojoen rannalla pieni peltoalue, joka viettää loivasti jokeen päin.

Palojoen pohjoispuolinen alue on niittyä kasvavaa täytemaata Palojoen ja Mynäjoen välisessä suistossa. Franttilannummen ja Junttilannummen välinen leikkaus on syntynyt soranotossa. Franttilannummen puolella (tontilla 2:21) on rajalla pieni peltoalue, joka rajoittuu Palojokeen.

3. AIEMMAT TUTKIMUKSET

Koekuopitettua aluetta ei ole aikaisemmin tutkittu. Sen sijaan viereisellä Franttilannummella (tontilla 2:21) on suoritettu useita kaivauksia. Löytöjen perusteella kalmisto on ollut käytössä koko rautakauden toiselta vuosisadalta lähtien. Laaja kalmisto on suurimmaksi osaksi tuhoutunut soranotossa. H. Salmon mukaan kalmistoalue jatkuu Junttilannummen puolelle. Junttilan navettaa vuosina 1906-07 rakennettaessa kerrotaan löydetyn joukko keihäänkärkiä, jotka jätettiin paikoilleen. Tämä tieto on kuitenkin epävarma.

4. KAIVAUSTEKNIikka

Tutkittavalle alueelle ei ollut mahdollista paaluttaa vain yhtä koko alueen kattavaa peruslinjaa, joten päädyttiin kolmen lyhyemmän linjan paaluttamiseen. Näin tutkittava alue jakaantui pienempiin osa-alueisiin. Junttilannummen länsi- ja lounaispuolta, joka rajoittuu peltoihin kutsutaan alueeksi 1. Paalutus aloitettiin vetämällä noin

125m pitkä linja A Helinin ladon läntisimmästä kulmasta pellon yli kohti kaakkoa Ylis-Junttilan liiterirakennuksen eteläisintä kulmaa. Linjan ensimmäinen paalu lyötiin 4 m:n etäisyydelle Helinin ladon läntisimmän kulman kivijalasta ja 7 m:n etäisyydelle ladon pohjoisimman kulman kivijalasta. Ensimmäisen paalun etäisyys pellolla ojan luona olevaan sähköpylväeseen oli 61 m. (Pylväs ei näy yleiskartalla.) Linjan viimeinen paalu oli 125 m:n päässä ensimmäisestä ja toiseksi viimeisen paalun etäisyys lähimmästä sähköpylväestä 61 m. (Koska peruslinja jouduttiin kiinnittämään ulkorakennuksiin ja sähköpylväisiin, tarkistettiin, että pylväiden paikat luonnossa ja kartalla vastaavat toisiaan.)

Peruslinjalta kohtisuorasti merkittiin koekuoppien paikat 10 m välein harjanteen lounaisrinteeseen eli Ylis-Junttilan asuinrakennuksen takaiselle rinteelle. Ensimmäinen koekuoppa kaivettiin Helinin puolelle lähelle vuoden 1974 kaivauspaikkaa (Sarvas ja Sarkki 1974). Koekuoppia tehtiin myös pellolle (3kpl) aivan pellon reunaan missä vilja ei kasvanut. Alueen 1 koekuopat on merkitty tunnuksella A numeron edessä.

Peruslinja B:n ensimmäinen paalu mitattiin harjanteen koillispuolelle kohtaan, mistä etäisyys Helinin kanalan kivijalkaan 28 m (pohjoisesta kulmasta) ja 24 m (läntisestä kulmasta). Kuoppa B1 kaivettiin tälle kohdalle. Peruslinja B paalutettiin kohti kaakkoa Ylis-Junttilan liiterirakennuksen pohjoisinta kulmaa 10 metrin välein. Kohtisuorasti linjan molemmin puolin merkittiin koekuoppien paikat. Tätä aluetta kutsutaan alueeksi 2 ja koekuopat on merkitty tunnuksella B numeron edessä.

Alue 3 käsittää Palojoen pohjoispuolisen alueen. Peruslinja paalutettiin itä-länsisuuntaisena alueen poikki. Ensimmäinen paalu lyötiin 33 m:n etäisyydelle Tyrnin ulkorakennuksen läntisimmästä kulmasta ja 27 m:n etäisyydelle asuinrakennuk-

sen eteläisimmästä kulmasta. Koekuoppa C6:n etäisyys Palojoen rannalla olevaan sähköpylvääseen oli 40 m. Peruslinjan eteläpuolelle paalutettiin paikkoja koekuopille, mikä myöhemmin osoittautui tarpeettomaksi. Alueen koekuopat on merkitty tunnuksella C numeron edessä.

Junttilannummen ja Franttilannummen väliselle leikkaukselle ei vedetty peruslinjaa, vaan kuoppien paikat valittiin ja merkittiin kartalle mittausten mukaan.

Kaikkien koekuoppien sijainti käy ilmi koekuoppakartasta, kartta 2. Kuoppien välimatka on muutamaa poikkeusta lukuunottamatta 10 m. Kuopat kaivettiin ohuina kerroksina lapiolla ja tarvittaessa lastalla. Maa seulottiin. Löydöttömien kuoppien kaivamista nopeutettiin toisinaan kaivamalla 1x1 m suuruisen kuopan keskelle syvempi "tarkistuskuoppa" kun koko ruudun kaivaminen vaikutti tarpeettomalta. Koekuoppien kaivamista jatkettiin yleensä saveen saakka. Koekuopat dokumentoitiin kirjaamalla muistiin havainnot jokaisesta kuopasta systemaattisesti. Piirroksia tehtiin vain kolmesta kuopasta (ks. kartta 3).

5. LÖYDÖT

Alueen 1 koekuopat A1, A2, A3, A4 ja A11 muodostavat yhtenäisen alueen Junttilannummen harjanteen lounaisrinteellä ja siihen rajoittuvalla pellolla. Koekuopissa oli kulttuurimaakerros, jonka vahvuus vaihteli. Esim. kuopassa A11 karkea hiekka alkoi n. 25-30 cm:n syvyydellä ja kuopassa A1 sora jo 15 cm:n syvyydellä. Löydöt alkoivat heti turpeen alta ja osa jäi turvetta irrotettaessa kiinni turpeen pohjaan. Kuopista tuli löytöinä keramiikkaa, palanutta savea, 2 savikiekon kappaletta, kuonaa sekä kuopasta A1 muutamia raudan katkelmia. Palaneen saven joukossa on savitiivisteen kappaleita. Muutamassa kuonan palasessa on pinnalla palanutta savea. Kuoppa A4 oli vähälöytöinen. Kuoppien A12 ja A13 löydöttömyys selittyy läheisellä kaivolla.

Maa oli sekoittunutta.

Peltopoiminnassa löydettiin keramiikkaa ja palanutta savea pellolta 8:69. Kuoppien A4 ja A5 puolesta välistä löytyi mahdollinen hioinkivi. Ylis-Junttilan liiterirakennuksen läntisimmön kulman kohdalta ojan leikkauksesta löytyi 2 kappaletta palanutta savea, mutta peltoa 8:78 tutkittaessa ei löydetty mitään. Pellon kuiva pinta saattoi vaikuttaa havaittavuuteen. Peltopoimintalöydöt on luetteloitu numeroilla 24486:42-50.

Koekuoppa A9 sijaitsi Junttilannummen harjanteen luoteispäässä matalammalla tasanteella, josta todennäköisesti on otettu maata. Kuopasta otettiin talteen 1 mahdollinen palaneen saven palanen. Kulttuurikerrosta kuopassa ei ollut.

Alueella 2 löydöllisiä koekuoppia olivat B9, B14, B16 ja B17. Kuopasta B9 löytyi 5 kappaletta palanutta savea ja kuopasta B14 4 kappaletta. Kuopan B9 löydöt tulivat mullasta ja kuopan B14 hiekansekaisesta mullasta.

Runsaslöytöisin oli koekuoppa B16. Kuoppa sijaitsi Junttilannummen harjanteen päällä luoteispäässä, kohdassa joka on säilynyt koskemattomana Junttilan navettaa ja tallia rakennettaessa. Kuopassa tuli esille n. 15 cm:n syvyydellä kiveys (ks. kartta 3). Löydöt alkoivat heti turpeen alta ja olivat keramiikkaa, palanutta savea, 2 savikiekon kappaletta, 1 kuonan pala, 1 raudan kappale sekä palanutta luuta. Palanutta luuta on yhteensä 11,5 g. Kuopan kiveys otettiin esille, mutta kaivamista ei jatkettu syvemmälle. Kuoppa B17:n turpeet poistettiin, mutta kaivamista ei jatkettu, sillä havaittiin kuopan olevan yhtä tummaa multaa kuin edellinen kuoppa. Turpeiden pohjasta otettiin talteen keramiikkaa ja palanutta savea.

Junttilannummen harjanteen pohjois- ja koillispuolinen

peltoalue todettiin peltopoiminnassa löydöttömäksi.

Palojoen pohjoispuolinen alue osoittautui löydöttömäksi. Peruslinjalle kaivetut kuopat C1-C6 olivat pinnasta lähtien savea, joten useampien kuoppien kaivaminen katsottiin hyödyttömäksi. Alueella on todennäköisesti suoritettu maansiirtoa.

Junttilannummen ja Franttilannummen rajalle (Franttilan puolelle) tehdyistä viidestä koekuopasta löydöllisiä olivat D3 ja D5. Kuopassa D3 oli kulttuurimaakerros, jonka jälkeen tuli esille n. 20 cm:n syvyydellä hiekka. Löydöt, palanut savi, tulivat koko mullan syvyydeltä. Kuopan D5 keramiikan palanen tummasta hiekasta n. 15 cm:n syvyydeltä.

Pieneltä peltoalueelta joka alkaa Helinin kanalan kulmalta ja rajoittuu Palojokeen löytyi palanutta savea 8 kappaletta. Soranotossa syntynyttä leikkausta peitti kasvillisuus, joten sen tutkiminen ei tuottanut tuloksia.

Kaikista kaivetuista koekuopista on kuvaus liitteessä 2. Kuvauksista käyvät ilmi kuoppien syvyys, maalajit, löydöt sekä muutamassa tapauksessa otetut kuvat.

6. TARKASTUSKÄYNTI, IRTOLÖYTÖJÄ

Maanomistajan pyynnöstä käytiin tarkastamassa Mynämäen Korvensuussa Aulenin maalla oleva "röykkiö" lähellä Flemminkinmäkeä. Kyseessä oli kuivalla kankaalla sijaitseva, mäntyjä istutettaessa havaittu kiviröykkiö, jonka halkaisija oli n. 3 m. Röykkiö ei juurikaan erottunut maastosta ja sen kivet olivat irrallisia.

Turun yliopiston arkeologian laitoksen kokoelmiin on keväällä 1988 toimitettu 3 irtolöytöä Mynämäen Tursunperästä Vännin Myllymäeltä. Löydöt ovat peräisin hiekkakuopan

reunasta (tila 1:41), ja ne on luetteloitu numerolla 483:1-3 (TYA). Vänninnummelta ovat peräisin myös irtolöydöt 14:1-6 (TYA).

7. YHTEENVETO

Mynämäen Tursunperän Junttilannummella suoritetussa koekuopituksessa löydölliset kuopat muodostivat yhte-näisen vyöhykkeen harjanteen lounaisrinteessä ja siihen rajoittuvalla pellolla, josta saatiin löytöjä myös pelto-poiminnassa. Myös harjanteen päällä luoteispäässä on ka-pea kaistale rakennustoiminnalta säästynyttä aluetta, jossa todettiin kulttuurikerros ja kiveys. Harjanteen koillispuolelta löytyi yhdestä kuopasta palanutta savea samoin kuin harjanteen päältä pihamaalta. Soranotossa syn-tyneen leikkauksen päälle tehdyistä koekuopista 2 oli löydöllisiä ja peltopoiminnassa löytyi rajan viereiseltä pellolta palanutta savea.

Turussa 9.12.1988

Hanna-Liisa Kolehmainen
Hanna-Liisa Kolehmainen

inventointikertomuksen laatija
Kolehmainen

Unto Salo
Unto Salo

professori, inventoinnin valvoja
Kolehmainen

Luettelo kertomukseen liittyvistä negatiiveista:

- 73645 Koekuoppa A2, n. 15 cm syvyydessä kuopan pohjois-
kulmassa kiviä, joiden ympärillä tummaa nokimaata.
Kuvattu koillisesta.
- 73646 Sama kuin edellä.
- 73647 Sama kuin edellä. Kuvattu kaakosta.
- 73648 Koekuoppa A3, n. 25 cm syvyydessä hiiltynyttä
puuta tummassa nokimaassa. Kuvattu kaakosta.
- 73649 Yleiskuva Junttilannummesta, oikealla Helinin lato,
keskellä Ylis-Junttilan asuinrakennus ja vasemmalla
liiteri. Kuvattu lounaasta.
- 73650 Sama kuin edellä.
- 73651 Sama kuin edellä.
- 73652 Vuoden 1974 kaivauspaikka Franttilannummella, kum-
pareen päällä. Etualalla vuonna 1988 tutkittua rin-
nettä. Kuvattu lounaasta.
- 73653 Ylis-Junttilan asuinrakennuksen takana olevaa lou-
naisrinnettä. Kuvattu kaakosta.
- 73654 Junttilannummen harjanteen pohjois- ja koillis-
puolista aluetta, jolla pieni peltoalue. Kuvattu
lännestä.
- 73655 Junttilannummen harjanteen pohjoispuolista aluetta.
Kuvattu kaakosta.
- 73656 Junttilannummen harjanteen koillisrinne. Kuvattu
kaakosta.
- 73657 Näkymä Junttilannummen harjanteelta länteen pel-
toalueelle. Kuvattu idästä.
- 73658 Koekuoppa B16, kivet ja tumma nokimaa n. 15-20 cm
syvyydessä. Kuvattu lounaasta.
- 73659 Sama kuin edellä.
- 73660 Sama kuin edellä. Kuvattu lännestä.
- 73661 Sama kuin edellä. Kuvattu lännestä.

- 73662 Yleiskuva Junttilannummen länsipuolesta Ylis-
Junttilan asuinrakennuksen kohdalta. Kuvattuluoteesta.
- 73663 Yleiskuva Junttilannummen länsipuolesta, oikealla
Ylis-Junttilan asuinrakennus, keskellä harjanne,
jossa näkyvissä navetan kivijalka. Kuvattu lännestä.
- 73664 Yleiskuva Junttilannummesta, oikealla harjanteen
luoteispää , vasemmalla Ylis-Junttilan liiteriraken-
nus. Kuvattu lounaasta.
- 73665 Näkymä Palojoen pohjoispuoliselle tontille (rek.no
13). Kuvattu lounaasta.
- 73666 Junttilannummen haejannetta, jonka päällä koekuoppa
B16. Kuvattu koillisesta.
- 73667 Junttilannummen harjanteen luoteispää, etualalla
matalampi tasanne. Kuvattu luoteesta.
- 73668 Harjanteen länsipuoli, oikealla näkyvissä navetan
kivijalkaa. Kuvattu lounaasta.
- 73669 Junttilannummen ja Franttilannummen välistä leikka-
usta. Kuvattu kaakosta.
- 73670 Suojeltu mäki Franttilannummella, nyk. Helinin piha-
maalla. Kuvattu pohjoisesta.
- 73671 Palojoen pohjoispuolista tonttia rek.no 13. Kuvattu
koillisesta.
- 73672 Näkymä Tyrnin tontille rek.no 8⁴² ja 8³⁰, Palojoen
pohjoispuolella. Kuvattu lännestä.
- 73673 Tyrnin niittyä rek.no 8⁴², taustalla Palojoki ja
Junttilannummi. Kuvattu pohjoisesta.

Kuvannut Hanna-Liisa Kolehmainen.

Luettelo kertomukseen liittyvistä diapositiiveista:

- 16030 Koekuoppa A2, kuopan pohjoiskulmassa kiviä n.15 cm syvyydessä. Kuvattu kaakosta.
- 16031 Koekuoppa A3, hiiltynyttä puuta nokimaassa n.25 cm syvyydessä. Kuvattu kaakosta.
- 16032 Koekuoppa A3, hiiltynyttä puuta nokimaassa n.25 cm syvyydessä. Kuvattu koillisesta.
- 16033 Junttilannummen pohjoispuolta, etualalla pieni peltoalue, joka pintapoimittiin. Kuvattu idästä.
- 16034 Junttilannummen harjannetta, jonka takana Ylis-Junttilan asuinrakennus. Kuvattu pohjoisesta.
- 16035 Koekuoppa B16 harjanteen päällä, työkuva. Kuvattu koillisesta.
- 16036 Ylis-Junttilan piha ja asuinrakennus, navetan paikka. Kuvattu pohjoisluoteesta.
- 16037 Näkymä peltoalueelle ja Mynäjoelle Junttilannummen harjanteelta. Kuvattu idästä.
- 16038 Näkymä pellolle ja peltotielle Ylis-Junttilan pihalta, harjanteelta. Kuvattu itä-koillisesta.
- 16039 Junttilannummen ja Franttilannummen raja. Kuvattu kaakosta.
- 16040 Ylis-Junttilan asuinrakennuksen takana oleva rinne ja peltoa. Kuvattu lounaasta.
- 16041 Franttilannummen vuoden 1974 kaivausten paikkaa, kumpare. Kuvattu kaakosta.
- 16042 Franttilannummi, nyk. Helinin pihaa, vanhaa sora-kuoppaa. Kuvattulounaasta.
- 16043 Näkymä pellolle ja Franttilannummen vuoden 1974 kaivauspaikalle. Kuvattu idästä.
- 16044 Peltopoimittu alue Franttilannummen puolella, taustalla Palojoki, oikealla Helinin ulkorakennus. Kuvattu lounaasta.

- 16045 Franttilannummen ja Junttilannummen rajaa Franttilannummen puolelta. Kuvattu koillisesta.
- 16046 Oikealta: toimittaja, Anna-Liisa Hirviluoto, Hanna-Liisa Kolehmainen Ylis-Junttilan pihamaalla.
- 16047 Näkymä Junttilannummen harjanteelta Palojoelle vanhan puutarhan ja peltotilkun yli. Kuvattu etelästä.
- 16048 Anna-Liisa Hirviluoto Ylis-Junttilan pihamaalla.
- 16049 Koekuoppa Bl6. Kuvattu lounaasta.
- 16050 Sama kuin edellä. Kuvattu pohjoisesta.
- 16051 Yleiskuva Junttilannummelta. Kuvattu länsi-lounaasta.
- 16052 Näkymä Mynäjoen yli Mynämäen kirkolle päin. Kuvattu lounaasta.
- 16053 Junttilannummen pohjois- ja koillispuolta, pieni peltoalue. Kuvattu lounaasta.
- 16054 Tyrnin niittyä, rek.no 8⁴². Kuvattu lännestä.
- 16055 Näkymä Palojoen ylitse Ylis-Junttilan liiterirakennuksen takaiselle alueelle. Kuvattu lännestä.
- 16056 Näkymä Junttilannummen harjanteelta Palojoelle päin. Kuvattu etelästä.
- 16057 Junttilannummen harjannetta, etualalla matalampi tasanne, jonka erottaa korkeimmasta kohdasta melko jyrkkä leikkaus. Kuvattu lännestä.

Kuvannut Katri Vuola.

KK A5, syv. n. 20 cm

M: hiekkaa, n. 20 cm:n syv. alkoi puhdas karkea sora
L: -

KK A6, syv. n.50 cm

M: hiekkaa ja soraa, n. 30-35 cm:n syv. suuria kiviä
L: -

KK A7, syv. n. 45 cm

M: n. 35 cm paksu multakerros, jonka alla hiekan- ja savensekaista multaa, n.45 cm:n syv. alkoi savi, kuopan pohjoiskulmassa tuli esille hiekka n. 60 cm:n syv.
L: -

KK A8, syv. 35 cm

M: mullansekaista savea, puhdas savi tuli esille n. 60 cm:n syv. kun koekuopan keskelle tehtiin syvä tarkistuskuoppa
L: -

KK A9, syv. n. 35 cm

M: rautapitoista karkeaa, isokivistä soraa
L: 1 kpl palanutta savea (24486:20)

KK A10, syv. n. 30 cm

M: peltomultaa, puhdas hiekka alkoi n. 80 cm:n syv. kun kuopan keskelle tehtiin syvä tarkistuskuoppa
L: -

KK A11, syv. n. 35 cm

M: tummaa multaa, karkea hieka alkoi n. 25.30 cm:n syv.; hiekan pinnassa havaittavissa erittäin tummaa kerrosta profiilissa kuopan kaakkoisnurkassa n. 25 cm:n syv. muutaman cm:n vahv.
L: hevosenkenkänaula (24486:21), 6 kpl keramiikkaa (24486:22), 19 kpl palanutta savea (24486:23)

KK A12, syv. n. 25 cm

M: mullansekaista savea, joka muuttui 25 cm:n syv. kivikovaksi saveksi (vieressä kaivo, joten maa sekoittunut)
L: -

KK A13, syv. n. 20 cm

M: jo 10 cm:n jälkeen kovaa savea mullan alla, saven jatkuminen tarkastettiin syvällä kuopalla
L: -

KK B1, syv. n. 45 cm

M: paksu multakerros, n. 45 cm:n syv. alkoi puhdas savi
L: -

KK B2, syv. n. 25 cm

M: n. 20 cm vahvuisen turvekerroksen alla puhdasta savea, jonka jatkuminen tarkastettiin tekemällä kuopan keskelle tarkistuskuoppa n. 40 cm:n syv. asti
L: -

KK B3, syv. n. 25 cm

M: multakerros, n. 25 cm:n syv. alkoi puhdas savi, jonka jatkuminen todettiin tarkistuskuopan avulla n. 40 cm:n syv. asti
L: -

KK B4, syv. n. 60 cm

M: heti turpeen alla kerros hiiltä ja modernia esineistöä, sen alla paksu multakerros
L: -

KK B5, syv. n. 30 cm

M: multakerros, jonka todettiin jatkuvan, kun kaivettiin tarkistuskuoppa n. 60 cm:n syv. asti
L: -

KK B6, syv. n. 20 cm

M: pinnalta alkaen savea, jonka jatkuminen todettiin tarkistuskuopan avulla n.50 cm:n syv. asti
L: -

KK B7, syv. n. 40 cm

M: multaa, n. 20 cm:n syv. muuttuu saviseksi, n. 40 cm:n syv. puhdasta savea, jonka jatkuminen todettiin tarkistuskuopan avulla
L: -

KK B8, syv. n. 40 cm

M: pinnalta alkaen savea, n. 10-15 cm:n syv. alkoi multa, jossa paikoitellen savea. n. 35 cm:n syv. runsaasti hiiltä, osaksi hiiltyneitä puunpalasia, tiiltä, hiekkalaikkuja, maa muuttui hiekansekaiseksi mullaksi, n. 40 cm:n syv. alkoi savi
L: -

KK B9, syv. n. 50 cm

M: multaa, koivun juurakko esti koko ruudun kaivamisen, joten kaivettiin 50x50 cm:n alalta saveen asti
L: n. 20 cm:n syv. 5 kpl palanutta savea (24486:24)

KK B10, syv. n. 50 cm

M: multaa, n. 10 cm:n syv. savea, jonka jatkuminen todettiin tarkistuskuopalla

L: -

KK B11, syv. n. 35 cm

M: hiekkaa ja suuria kiviä (ϕ 20 cm alkaen), n. 30 cm:n syv. kivet alkoivat täyttää koko kuoppaa ja estivät kaivamisen

L: -

KK B12, syv. 20 cm

M: multaa, n. 10 cm:n syv. alkoi savi, jonka jatkuminen tarkistettiin n. 50 cm:n syv. asti

L: -

KK B13, syv. n. 20 cm

M: savensekaista multaa, n. 20 cm:n syv. alkoi savi, jonka todettiin jatkuvan n. 60 cm syv.

L: -

KK B14, syv. n. 50 cm

M: n.10 cm:n vahvuinen multakerros, hiekansekaista multaa

L: n. 10-40 cm:n syv. 4 kpl palanutta savea (24486:25)

KK B15, syv. n. 50 cm

M: hiekkaa, suuria kiviä (ϕ 20-30 cm), savea ei tullut esille tarkistuskuopankaan kohdalla

L: -

KK B16, syv. n. 30 cm

M: tummaa multaa koko kuopassa, n. 15 cm:n syv. alkoi kiveys suurimmat kivet n. 30 cm:n kokoisia halkaisijaltaan, kartta 3

L: heti turpeen alta 9 kpl keramiikkaa (24486:26), 48 kpl palanutta savea (24486:27), n. 13 cm:n syv. 35 kpl keramiikkaa (24486:28), 2 kpl savikiekon kappaleita (24486: 29), 20 kpl palanutta savea (24486:30), n. 25 cm:n syv. 3 kpl palanutta luuta (24486:31), n. 30 cm:n syv. raudan kappale (24486:32), 30 kpl keramiikkaa (24486:33), 28 kpl palanutta savea (24486:34), 1 kpl kuonaa (24486:35), 9 kpl palanutta luuta (24486:36)

N: 73658-73661

D: 16035, 16049-16050

KK B17, syv. n. 10 cm

M: tummaa multaa, kaivamista ei jatkettu syvemmälle

L: turpeiden pohjasta 3 kpl keramiikkaa (24486:37), 2 kpl palanutta savea (24486:38)

KK B18, syv. n. 40 cm

M: Pinnasta lähtien savea, jonka jatkuminen tarkistettiin
L: -

KK B19, syv. n. 30 cm

M: Pinnasta lähtien savea, jonka jatkuminen tarkistettiin
L: -

KK C1-C6

M: jokainen kuoppa oli pinnasta lähtien savea, kuopissa
C5 ja C6 oli lisäksi kiviä (ϕ n. 10 cm), saveen jat-
kuminen todettiin tarkistuskuopilla
L: -

KK D1, syv. n. 40 cm

M: ohut multakerros, jonka alla soraa kiviä (ϕ 10 cm alk.)
L: -

KK D2, syv. n. 40 cm

M: soraa pinnasta lähtien
L: -

KK D3, syv. n. 40 cm

M: tummaa multaa, n. 20 cm:n syv. alkoi hiekka, kuopan
lounaispäässä hiekka muuttui saveksi jo 20 cm:n syv.
L: 7 kpl palanutta savea heti turpeen alta (24486:39),
41 kpl palanutta savea 10-20 cm:n syv. (24486:40)

KK D4, syv. n. 30 cm

M: tummaa multaa, n. 15 cm:n syv. alkoi sora
L: -

KK D5, syv. n. 40 cm

M: tummaa hiekkaa, n.40 cm:n syv. alkoi savinen hiekka,
jonka jatkuminen todettiin 70 cm syv. tarkistuskuopan
avulla
L: 1 kpl keramiikkaa n. 15 cm:n syv. (24486:41)

Mynämäki Tursunperä Juntilannummi



F. 73647

Kuva 1. Koekuoppa A2. Kuvattu kaakosta.



F. 73660

Kuva 2. Koekuoppa B16. Kuvattu lännestä.

Mynämäki Tursunperä Juntilannummi



F. 73651

Kuva 3. Yleiskuva Juntilannummesta.
Kuvattu lounaasta.



F. 73652

Kuva 4. Vuoden 1974 kaivauspaikka Frantilan-
nummella kumpareen päällä. Etualalla
v. 1988 tutkittua rinnettä. Kuvattu lounaasta.

Mynämäki Tursunperä Juntilannummi



F. 73663

Kuva 5. Yleiskuva Juntilannummen länsipuolesta. Kuvattu lännestä.



F. 73668

Kuva 6. Harjanteen länsipuolta. Kuvattu lounaasta.

Mynämäki Tursunperä Juntilannummi



F. 73669

Kuva 7. Juntilannummen ja Franttilan-
nummen välistä leikkausta. Kuvattu
kaakosta.



F. 73656

Kuva 8. Juntilannummen harjanteen koillis-
rinne. Kuvattu kaakosta.

Mynämäki Tursunperä Juntilannummi



F. 73673

Kuva 9. Tyrnin niittyä taustalla Palojoki.
Kuvattu pohjoisesta.

MYNÄMÄKI TURSUNPERÄ JUNTILANNUMMI

INVENTOINTI 1988

Koekäytös

Kartta 1

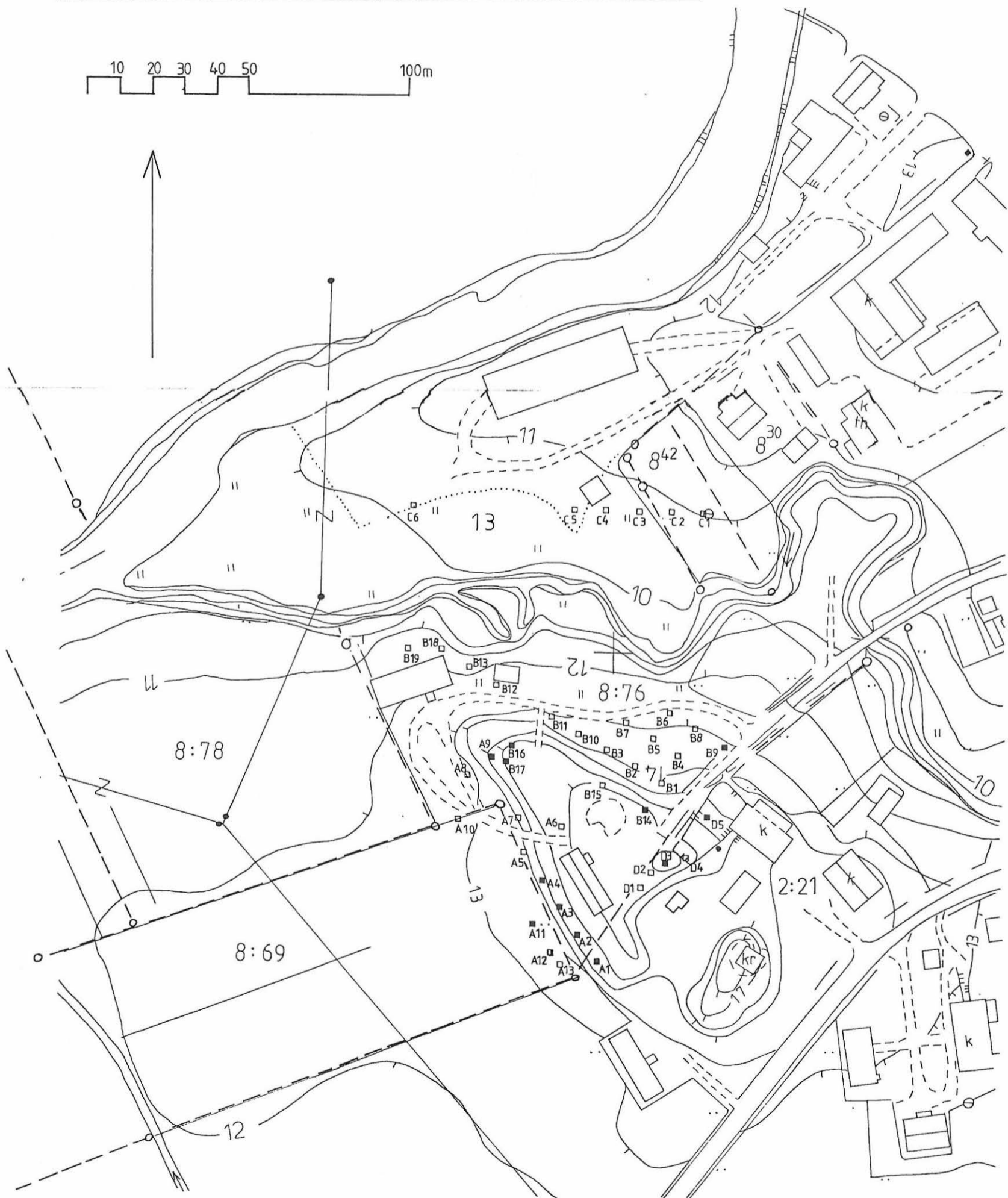
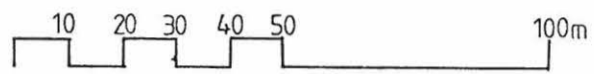
Yleiskartta ; koekuopat

Mk 1:1000 pohjana Mynämäen keskustan rakennuskaavan
piirustus - pohjakartta 1:2000

Inv. joht. Hanna-Liisa Kolehmainen

Piirtäjä Katri Vuola

- koekuoppa
- löydötön koekuoppa



Mynämäki Tursunperä Junttilannummi

Inventointi 1988

Koekäytös
Kartta 2

Alue I-II

Koekuopat

Pohjataso

Mk 1:10- *pienennäskopio*

Inv. joht. Hanna-Liisa Kolehmainen
Piirtäjä Katri Vuola



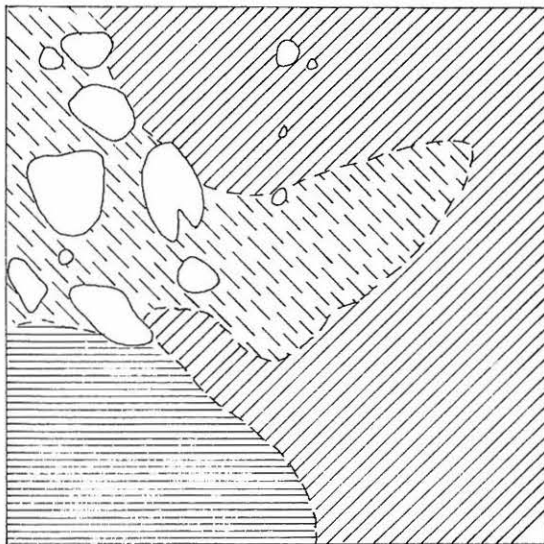
15cm syvyys pinnasta



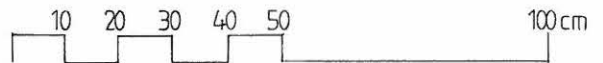
kivi



hiltynyt puu



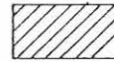
KOEKUOPPA A2



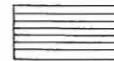
tumma nokimaa, hiekkamulta



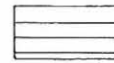
tumma nokimaa, multa



voim. värjäytynyt hiekkamulta



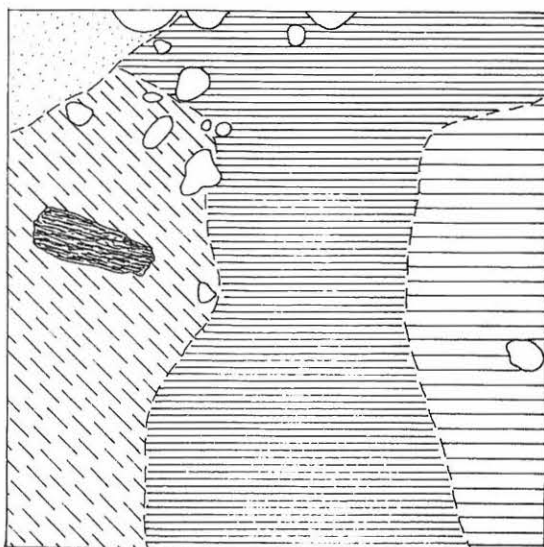
heikosti värjäytynyt hiekka



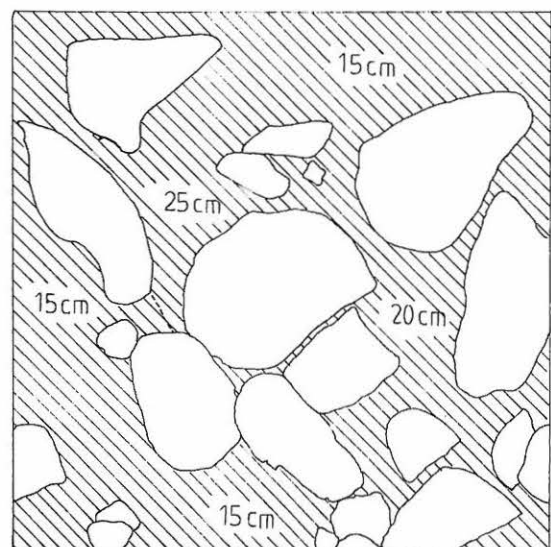
värjäytymätön hiekka



savi



KOEKUOPPA A3



KOEKUOPPA B16