

Esit. tulo 11. / 17. 1. 1980

4

MYNÄMÄKI PYHEENSILTA

Kivikautisen asuinpaikan kaivauskertomus

Anne Vikkula 1979

SISÄLLYS

	sivu
1. JOHDANTO	1
2. ASUINPAIKAN TUTKIMUS	2
3. ASUINPAIKAN SIJAINTI JA TOPOGRAFIA	3
4. KAIVAUSTEKNIikka	3
5. MAALAJIT JA KULTTUURIMAA	4
6. TULISIJAT	5
7. LÖYDÖT	6
7.1. Tasokaivausalueet ja maakasat	6
7.2. Koekuopat	7
8. YHTEENVETO	8
9. LUETTELO KARTOISTA, VALOKUVISTA JA DIAPOSITIIVEISTA	9
KARTAT	
Kopio peruskartasta 1044 06 MYNÄMÄKI	10
Yleiskartta 1:500	11
Pinta- ja pohjavaaituskartat 1:100	12-14
Tasokartat 1:25	15-19
Erikoiskartat ja profiilirekonstruktiot tulisijoista 1:10	20-29
Profiilikartat 1:10	30-31
VALOKUVAT	
Yleiskuvat	32-33
Tulisijat	34

1. JOHDANTO

Mynämäen Pyheensillan kivikautiselta asuinpaikalta löydettiin ensimmäiset löydöt vuonna 1937 (KM 10607), kun siellä ryhdyttiin soranajoon. Ne johtivat kaivauksiin v. 1938 jotka suorittivat J. Voionmaa ja C.F. Meinander. Viimeksi mainittu julkaisi asuinpaikan löytöaineiston ja suoritti uusia tutkimuksia vuosina 1959 ja 1961. Vuonna 1975 tekivät C. Carpelan, M. Nunez ja M. Perkko alueella maastotutkimuksia, ja tuolloin todettiin hiekkakuopan uuden omistajan Kalevi Aron ryhtyneen paikalla järjestelmälliseen soranottoon. Hiekkakuopan laajentumisen kontrolloimiseksi lyötiin kuopan reunoille tarkkailupaalut. Soran ajo kuitenkin jatkui edelleen, ja antoi aiheen suorittaa uusia tutkimuksia kesällä 1978 L. Väkeväisen johdolla. Hän myös julkaisi tuolloin löytyneet kiveykset.

Kesällä 1979 sain museoviraston esihistorian toimistosta määräyksen suorittaa kaivauksia vuoden 1978 kaivauksen tuntumassa sekä selvittää, voitaisiinko osa hiekkakuopasta vapauttaa rauhoituksesta soranajoon. Tultuani paikalle totesin, ettei hiekkakuoppa ollut juuri lainkaan laajentunut edellisen vuoden jälkeen. Kaivaukset suoritettiin ajalla 31.7.- 16.8.1979 ja kustannukset - jälkitöineen 17 470 mk - suoritettiin opetusministeriön myöntämästä lisäbudjetista. Kaivauksenjohtajan lisäksi oli kenttätöissä mukana kartanpiirtäjä fil. yo. Päivi Pykälä-aho, apupiirtäjänä fil. yo Helena Taskinen sekä kaivajina seitsemän kaivausapulaista.

Alueella tutkittiin yhteensä 218 m², josta 206 m² tasokaivauksena, sekä seulottiin maakasoja.

Helsingissä 10. tammikuuta 1980


Anne Vikkula

2. ASUINPAIKAN TUTKIMUS

Pitäjä: Mynämäki

Kylä: Juva

Paikka: Pyheensilta

Maanomistaja: Kalevi Aro, urakoitsija. RN:o 14:61

Peruskartta: 1044 06 MYNÄMÄKI 1968 Hki

Kaivausalueen koordinaatit x = 36 82

y = 51 04

z = n. 32 m y.m.p.

Uudet kaivauslöydöt: 20617:1-472

Aikaisemmat löydöt: KM 10607:1-21; 25-26; KM 10623:1-34; KM 10839:1-150; KM 10846:1-73; KM 10903:1-489; KM 10913:1-24; KM 11087:1-3; KM 11104:1-2; KM 11121:1-12; KM 11183:1-2; KM 11191:1-7; KM 11240:1-5; KM 11259:1-2; KM 11321:4-9; KM 11364:1-12; KM 11459; 1-4; KM 11458:1-12; KM 11908:1-3; KM 14618:1-9; KM 14619; 1-3; KM 14775:1-433; KM 15328:1-719; KM 17591; KM 18436;1-4; KM 20264:1-513.

Aikaisemmat tutkimukset: J. Voionmaa-C.F. Meinander 1938 kaivaus
C.F. Meinander 1959, 1961 kaivaukset
J. Mäntylä 1959 Mynämäen kiinteiden muinaisjäännösten inventointi
Carpelan-Nunez-Perkko 1975 maastotutkimus
A-L. Hirviluoto 1975 maastotarkastus
L. Väkeväinen 1978 kaivaus
ks. M. Bergström 1974 Mynämäen Juvan Sillanpää, kaivauskertomus.

Kirjallisuus: C.F. Meinander: Pyheensilta stenåldersboplats. FM 1939
L. Väkeväinen: Mysterious Stone Settings at the Dwelling site of Pyheensilta in Mynämäki. FM 1978.

Tähän kertomukseen liittyvät kartat ovat sivuilla 10-31.

Tähän kertomukseen liittyvät valokuvat negatiiveista ff. 50554-50568 ovat kuvatauluissa sivuilla 32-34.

Diapositiivit n:ot 4395-4405.

Luettelo kartoista, valokuvista ja diapositiiveista on kertomuksen lopussa s. 9.

Diar. 16.10.1979

3. ASUINPAIKAN SIJAINTI JA TOPOGRAFIA

Mynämäen Pyheensillan kivikautinen asuinpaikka-alue sijaitsee Mynämäen kirkolta n. 8 km luoteeseen Raumalla vievän tien itäpuolella Laajoen länsirannalla. Alue on lounaaseen ja etelään viettävää, havupuita kasvavaa kangasrinnettä. Maaperä on moreenia. Varsinainen Pyheensillan asuinpaikka, jossa kaivauksia on suoritettu, sijaitsee Laajoen ja Maijanniitylle vievän tilustien välisellä alueella. Paikalla on suuri hiekkakuoppa, joka on tuhonnut asuinpaikan lähes kokonaan (kartat s. 10-11, kuva 1 s. 32).

4. KAIVAUSTEKNIikka

Kaivaus aloitettiin paaluttamalla vuoden 1978 kaivausalueen kaakkois-laidalle ja vuoden 1978 koordinaatistoon sitoutuen peruslinja 110, joka oli koillinen-lounas -suuntainen ja 36 m pitkä. Peruslinjalle paalutettiin poikittainen 14 m pitkä linja 474, ja näihin kahteen linjaan sitoen paalutettiin tasokaivausalue A vuoden 1978 alueen etelä-, itä- ja koillispuolelle 2 x 2 metrin suuruisin ruuduin. A-alue paalutettiin edellisen vuoden kaivaustulosten perusteella. Ruudut merkittiin parillisin numeroin, jotka luettiin ruudun pohjoiskulmassa olevasta paalusta, kuten myös kaikki mittaukset. (kartat s. 11-13)

B-alue paalutettiin suuren hiekkakuopan länsilaidalla olevalle kuoritulle kielekkeelle. M. Perkon vuonna 1975 lyömään paaluun 23 sidottiin 8 m pitkä itä-länsi -suuntainen linja A/10-16, johon koordinoitiin vastaava ruuturivi 2 x 2 metrin ruuduin (kartat s. 11, 14).

Koekuopat 1-6 sidottiin paaluun 102/470, ja ne sijaitsivat kaivausalueesta A etelään olevalla kuoritulla ja myllätyllä alueella. Koekuopat 7-12 sidottiin paaluun 110/504 ja ne sijaitsivat A-alueesta pohjoiseen olevan vanhan hiekkakuopan ympärillä ryteikössä. Koekuopat ovat kooltaan 1 x 1 m. (kartta s. 11, kuva 1 s. 32)

Koko kaivausalueella käytettiin kiintopistettä I, joka sijaitsi A-alueen kaakkoispuolella matalassa maakivessä. Sen lukema oli 171 ja kor-

keus merenpinnasta 33,41 m. (kartat s. 11-13).

Kiintopiste oli sama kuin L. Väkeväisen edellisenä vuonna käyttämä. Koska kiintopiste oli verrattain pienessä kivessä ja tulisi soranajossa todennäköisesti tuhoutumaan, siirrettiin korkeus A-alueesta luoteeseen sijaitsevaan suureen maakiveen. Kiintopisteen II korkeudeksi saatiin 33,71 m ymp. ja se merkittiin kiveen hakatulla ristillä (kartta s. 11).

A-alueelta poistettiin turve lapiolla ja kaivamista jatkettiin kaivauslastoilla 10 cm:n kerroksina. Tasokartat piirrettiin 1:25 ja kiveyksistä erikoiskartat 1:10 (kartat s. 15-24, 26-28). Profiilikartat piirrettiin peruslinjoista 1:10 (kartat s. 30-31). Lisäksi piirrettiin kaksi profiilirekonstruktiota tasokarttojen perusteella (kartat s. 25, 29). B-alue kaivettiin lapiolla 20 cm:n syvyyteen ja koekuopat n. 50 cm:n syvyyteen.

5. MAALAJIT JA KULTTUURIMAA

A-alueella turve oli 5-10 cm:n vahvuinen. Sen alta paljastui karkeasta hiekasta kulttuurimaa- ja likamaaläikkiä koko alueelta. Huuhtoutunutta hiekkaa oli turpeen alla vain paikoitellen ja hyvin ohuena, parin sentin vahvuisena kerroksena. Suurin yhtenäinen kulttuurimaa-alue oli ruuduissa 102-110/470-476 ja ulottui paikoitellen jopa 50 cm:n syvyyteen. Muualla likamaakerros oli vain 5-10 cm:n vahvuinen ja heikkinen kaivausalueen pohjoisosassa selvästi. Likamaa- ja kulttuurimaa- ja likamaaläikkien välissä oli punaiseksi palanutta hiekkaa. Ruuduissa 108/480 ja 112/476 oli 20-30 cm:n syvyydestä alkaen hiesua tai hiesusekaista savea. Alue kaivettiin puhtaaseen hiekkaan saakka, joka paljastui pohjoisosassa 30 cm:n syvyydessä ja eteläosassa 40-50 cm:n syvyydessä. Puhdas hiekka oli karkeaa ja paikoitellen soraa. (kartat s. 15-19, kuva 3 s. 32, kuva 4 s. 33, diapositiivit 4395-4397.)

B-alueella oli kaikissa ruuduissa hyvin karkeaa hiekkaa ja 20 cm:n syvyydessä tuli vastaan läpipääsemätön moreenikerros. Alueelta oli nähtävästi kuorittu maata noin puoli metriä (kuva 2, s. 32).

Koekuopassa 1 hiekkakuopan itälaidalla oli pinnalla n. 30 cm myllättyä likaista maata ja turvetta. Sen alla oli n. 10 cm punaiseksi palanutta maata ja sen alla moreenia. Kuopissa 2-6 oli n. 20 cm myllättyä maata ja sen alla sivihiesua. Vain kuopissa 4-6 oli päällä turvekerros. Koekuopissa 7-12 kaivausalueen A pohjoispuolella oli 5 cm paksun turpeen alla hieno puhdas ja paikoitellen hiesumainen hiekka. Koekuopassa 9 oli tiiliskiven kappaleita ja maalajit olivat sekoittuneet.

6. TULISIJAT

Ruuduissa 110-112/492-494 oleva liesi tuli esiin linjaa 110 kolmanteen tasoon kaivettaessa, jolloin ruudun 110/494 itäseinämästä tuli hiiltä ja likamaata. Ruudut 112/492-494 avattiin osittain, ja n. 20 cm syvältä tuli esiin lieden ensimmäinen kivikerros. Kivet olivat rapautuneita, halkaisijaltaan 5-20 cm ja muodostivat 1,2 x 1,2 metrin suuruisen kehän, jonka sisäpuolella oli hiiltä ja likamaata. Kehän keskellä oli läikkä (n. 0,5 x 0,5 m) puhdasta hiekkää sekä punaiseksi palanutta hiekkää. Kiviä ja likamaata reunusti n. 20 cm:n vahvuinen punaiseksi palanut raita ja sen ulkopuolella oli puhdasta ruskeaa hiekkää muualla paitsi kiveyksen pohjoispuolella, jonne likamaa jatkui heikompana n. 0,6 x 0,6 metrin suuruisena läikkänä (kartta s. 20, kuva 5 s. 34, diapositiivi 4398). Toinen ja kolmas kivikerros olivat edelleen kooltaan 1,2 x 1,2 m, mutta kiveys täytti nyt koko alan ja kiviä oli melko tiheässä. Kivet olivat halkaisijaltaan 5-15 cm ja hyvin rapautuneita ja lohkeilleita. Niiden välissä oli hiiltä ja likamaata (kartta s. 21, kuva 6 s. 34). Kivien alla oli hiili- ja likamaakerros, joka kooltaan ja muodoltaan noudatti kiveystä. Hiili oli 1-5 paksuna kerroksena ja siitä voitiin paikoitellen erottaa syiden suunta. Likamaa jatkui vielä paikoitellen hiilen alla ja ulottui 50 cm:n syvyyteen erottuen heikosti likaisesta punaiseksi palaneesta läikästä, joka oli luode-kaakko -suuntainen, 1,3 x 1,1 metrin suuruisen ja 5-10 cm paksu. Sen alla ja ympärillä oli puhdas karkea hiekka (kartat s. 22-25).

Tulisija ruuduissa 110/490-492 tuli näkydiin 20 cm:n syvyydessä puhtaasta hiekasta n. 0,7 x 0,7 metrin suuruisena hiili- ja likamaaläikkänä, jota reunusti 5-15 cm leveä punaiseksi palanut raita. Hiilikerros oli 1-3 cm paksu ja siinä oli useissa kohdissa nähtävissä syiden suunta.

Hiilestä otettiin näyte analyysyä varten (KM 20617:472). Hiili- ja likamaakerroksen päällä ja vieressä oli muutamia halkaisijaltaan 5-25 cm:n suuruisia kiviä (kartat s. 26, kuvat 7,8 s. 34, diapositiivit 4399-4401). Hiilen alla oli edelleen likamaata, joka punaiseksi palaneen hiekan ympäröimänä pieneä syvemmälle mentäessä ja ulottui 60 cm:n syvyyteen puhtaaseen hiekkaan (kartat s. 27-29, diapositiivit 4402-4405).

7. LÖYDÖT

7.1. Tasokaivausalueet ja maakasat

A-alueella oli löytötiheys suurimmillaan eteläosan ruuduissa 102-108/470-480 10-30 cm:n syvyydessä, missä se oli parhaimmillaan n. 25 löytöä tasoneliometriä kohden. Löydökset vähenivät itään päin mentäessä linjoilla 110-114, ja koko eteläosassa tulivat alimmat löydöt neljänneestä tasosta. Pohjoisosan ruuduista, linjasta 480 pohjoiseen, tuli löytöjä huomattavasti vähemmän, vain n. 3 löytöä tasoneliometriä kohden. Löytötiheys oli suurimmillaan 10-20 cm:n syvyydessä, ja kolmannelta tasosta tuli enää vain muutamia löytöjä. Vain ruuduista 104/486-492 tuli joitain löytöjä vielä neljänneestä tasosta. Kaivausalueen pohjoisimmasta ruudusta tuli ainoastaan yksi palanut luunpala. Saviastian palat puuttuivat pohjoisosan ruuduista lähes kokonaan lukuunottamatta ruutuja 104/486-492. A-alueen löydöt ovat numeroilla 20617:1-441.

Tasokaivauksen lisäksi seulottiin 106-108/470-472 kohdalla olleet maakasat, jotka oli nähtävästi ajettu turvetta poistettaessa vuoden 1978 kaivausalueen I kohdalta A-alueen länsipuolella. Seulotut löydöt sekä muista irtomaakasoista poimitut löydöt ovat numeroilla 20617:442-455.

B-alue oli löydötön.

A-alueelta kertyi löytöjä seuraavasti:

Saviastian paloja	333 kpl
Palaneita saven kappaleita	1 kpl
<u>Kivilajiaineisto</u>	
poikkiteräisiä talttoja	2 kpl
katkelmallisia poikkiteräisiä kirveitä	1 kpl
nuolenkärkiä tai nuolenkärjen katkelmia	4 kpl
nuolehkärjen tai siimanpainon katkelmia	1 kpl
reikäkiviä	1 kpl
sahattuja liuskelevyn kappaleita	2 kpl

hioimia ja hioimen kappaleita	5 kpl
hiotun kiviesineen kappaleita	3 kpl
kaapimia	11 kpl
muuta iskettyjä esineitä	2 kpl
ytimiä	3 kpl
iskoksia	1117 kpl
<u>Kvartsiaineisto</u>	
kaapimia	39 kpl
muuta iskettyjä esineitä	6 kpl
ytimiä	1 kpl
iskoksia	1244 kpl
Luunpaloja, palaneita ja palamattomia	93 kpl
Hiiliä	42 g
Maakasoista kertyi löytöjä seuraavasti:	
Saviastian paloja	42 kpl
<u>Kivilajiaineisto</u>	
oikoteräisiä kirveitä	1 kpl
hioimia	1 kpl
hiotun kiviesineen kappaleita	1 kpl
iskoksia	43 kpl
Kvartsi-iskoksia	102 kpl
Luunpaloja, palaneita	2 kpl

7.2. Koekuopat

Löytöjä tuli ainoastaan A-alueen eteläpuolella sijaitsevista kuopista 1-6, pohjoispuolen kuopat 7-12 sen sijaan olivat löydöttömät. Runsaiten löytöjä saatiin läntisimmistä kuopista 1 ja 3, 31 ja 38 kpl. Löytömäärä väheni idemmissä koekuopissa 2 ja 4-6. Kaikissa kuopissa löydöt tulivat 20-30 cm paksusta myllätystä maakerroksesta. Koekuopista tulleet löydöt ovat numeroilla 20617:456-471.

Koekuopista kertyi löytöjä seuraavasti:

<u>Kivilajiaineisto</u>	
nuolenkärkiä	1 kpl
katkelmallisia kirveitä	1 kpl
hioimen kappaleita	1 kpl
hiotun kiviesineen kappaleita	1 kpl
iskoksia	46 kpl
Kvartsi-iskoksia	56 kpl

8. YHTEENVETO

Pyheensillan asuinpaikalta löytyneistä 333 saviastianpalasta on 18 koristeltua palaa ja 16 reunapalaa. Kaikki reunapalat ovat suoraseinämaisistä astioista. Saviaines on melko huokoista ja haurasta. Saviastianpalat ja kivilajiesineet edustavat ns. Pyheensillan astetta.

Alimmat löydöt tulivat kaivausalueen A eteläosasta, ja niiden korkeus oli n. 31,90 m y.m.p. Tämä vastaa n. 32,10 metrin pintakorkeutta. Asuinpaikan alaraja ei kuitenkaan tällä suunnalla ole selvä, sillä kyseisten ruutujen etelä- ja kaakkoispuolella maa oli myllättyä. Kaivausalueen pohjoispäässä sen sijaan saavutettiin alaraja. Siellä alimpien löytöjen korkeus oli 32,20 m y.m.p., mikä vastaa 32,30 metrin pintakorkeutta.

A-alue oli pinta-alaltaan 190 m^2 . Sen pohjoispuolelle kaivetut koekuopat 7-12 (6 m^2) olivat löydöttömät. A-alueen eteläpuolella oli myllätty ryteikkö, ja sen eteläpuolella olevista koekuopista 1-6 (6 m^2) saatiin löytöinä kvartsi- ja kivilaji-iskoksia sekä joitain kiviesineitä. Syytä jatkotutkimuksiin ei kuitenkaan ole, sillä alue on pahasti myllätty. B-alue kaivettiin hiekkakuopan länsilaidalle (16 m^2), ja voitiin todeta, että mahdollinen kulttuurikerros oli kokonaan kuorittu pois. Näiden tietojen sekä edellisen vuoden kaivaustulosten perusteella voidaan vapauttaa rauhoituksesta ison hiekkakuopan ja Laajoen välinen alue, hiekkakuopan pohjoispuoli sekä hiekkakuopan ja Maijanniitylle vievän tien välinen alue B-kaivausalueesta pohjoiseen.

9. LUETTELO KARTOISTA, VALOKUVISTA JA DIAPOSITIIVEISTA

Kartat:

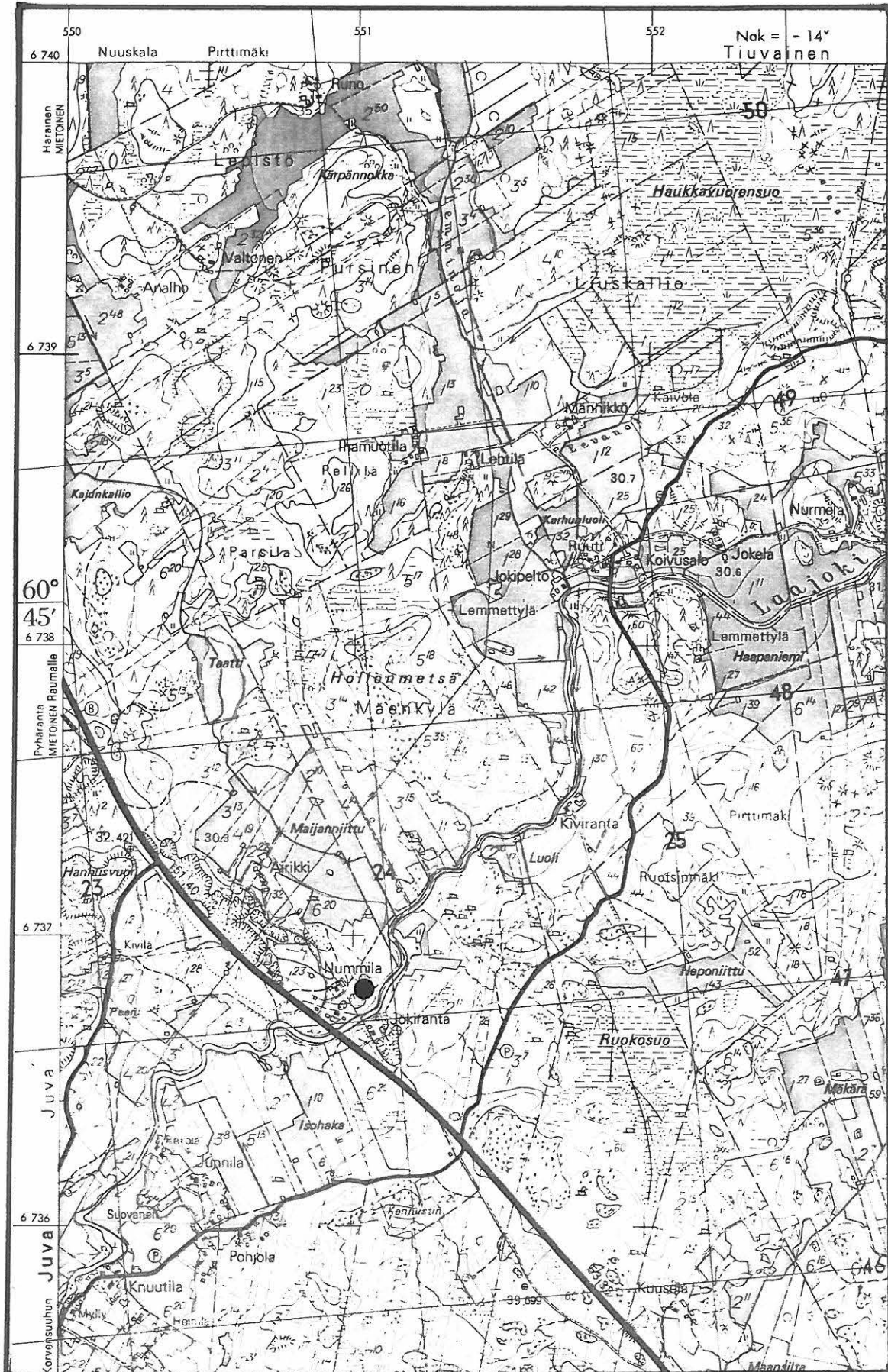
s. 10	Kopio peruskartasta 1044 06 MYNÄMÄKI 1:20000	A 4
s. 11	Yleiskartta 1:500	A 2
s. 12-13	Pinta- ja pohjavaaituskartat A-alue 1:100	A 3
s. 14	Pinta- ja pohjavaaituskartta B-alue 1:100	A 4
s. 15-19	Tasokartat 1:25	A 1
s. 20-29	Erikoiskartat ja profiilirekonstruktiot 1:10	A 4
s. 30-31	Profiilikartat 1:10	A 1, A 2

Valokuvat:

s. 32	k. 1 Yleiskuva, kaivausalueet A ja B, koekuopat 1-6 (neg. 50554-50556)
	k. 2 B-alue, taso 2 (neg. 50557)
	k. 3 A-alueen eteläosa, taso 1. (neg. 50558)
s. 33	k. 4 A-alue (neg. 50559-50564)
s. 34	k. 5 Liesi ruuduissa 110-112/492-494, 1. kivikerros, taso 2 (neg. 50565)
	k. 6 Liesi ruuduissa 110-112/492-494, 2. kivikerros taso 2-3 (neg. 50566)
	k. 7 Tulisija ruuduissa 110/490-492, hiili- ja kivikerros taso 2 (neg. 50567)
	k. 8 Tulisija ruuduissa 110/490-492, hiilikerros taso 2 (neg. 50568)

Diapositiivit:

n:o 4395	Yleiskuva, A-alueen pohjoisosa W-E
n:o 4396	Yleiskuva, A-alueen eteläosa N-S
n:o 4397	Yleiskuva, A-alueen eteläosa E-W
n:o 4398	Liesi ruuduissa 110-112/492-494, taso 2 W-E
n:o 4399	Tulisija ruuduissa 110/490-492, hiili ja kivikerros taso 2 SW-NE
n:o 4400	Tulisija ruuduissa 110/490-492, hiili ja kivikerros taso 2 SE-NW
n:o 4401	Tulisija ruuduissa 110/490-492, hiilikerros taso 2 SE-NW
n:o 4402	- " - likamaakerros taso 2 SE-NW
n:o 4403	- " - taso 2,5 SE-NW
n:o 4404	- " - taso 3 SE-NW
n:o 4405	- " - taso 4 SE-NW



● kaivausalueen koordinaatit x = 36 82
y = 51 04

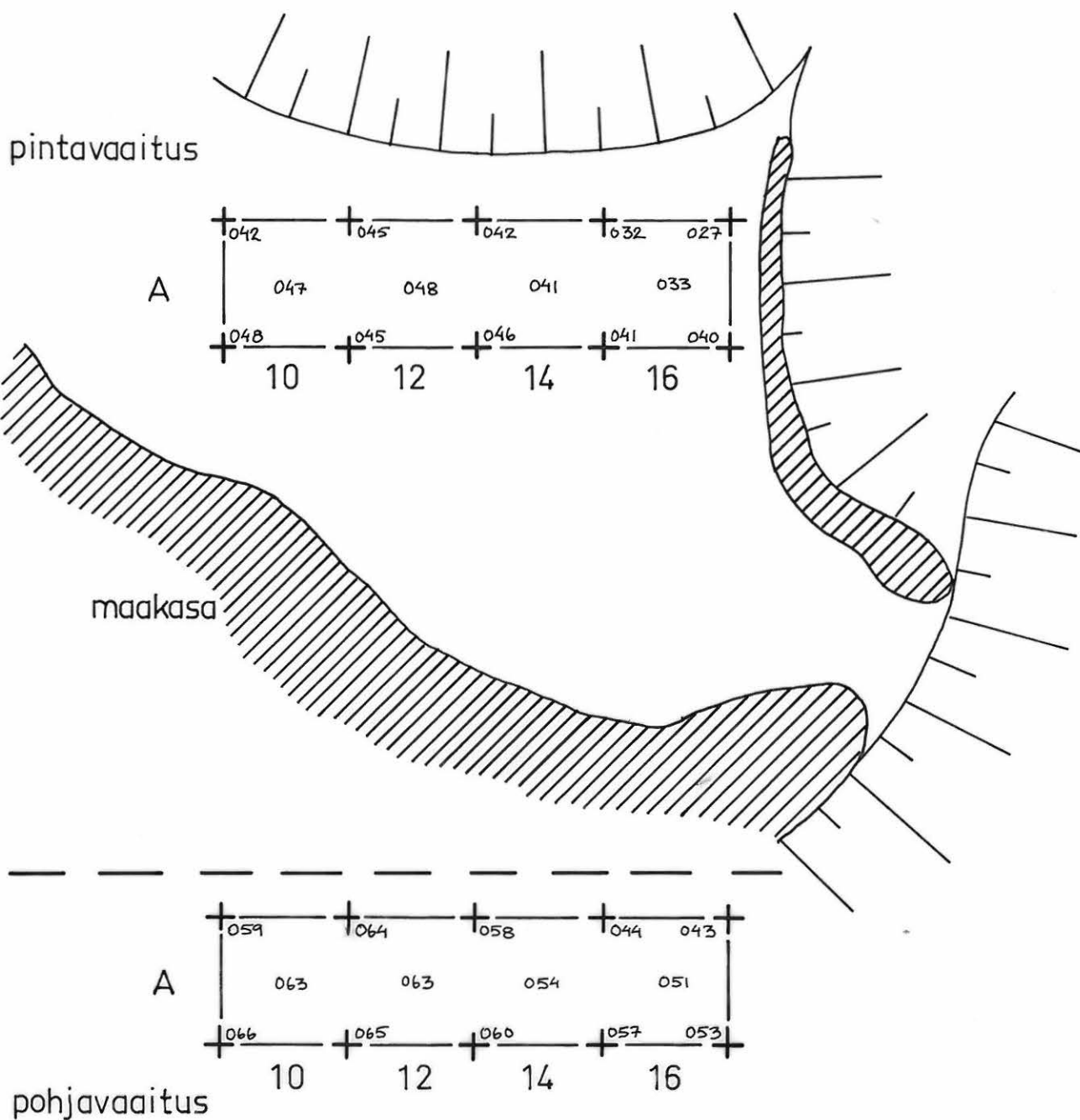


MYNÄMÄKI-PYHEENSILTA
A. Vikkula 1979

pinta- ja pohjavaaituskartta B-alue

1:100  5 m

kp I 181 33,41 m.ymp



erikoiskartta

1:10 50 cm

Liesi ruuduissa 110-112 / 492-494

taso 2 1. kivikerros

kp I 181

piirt. P.Pykälä-aho

tumma likamaa

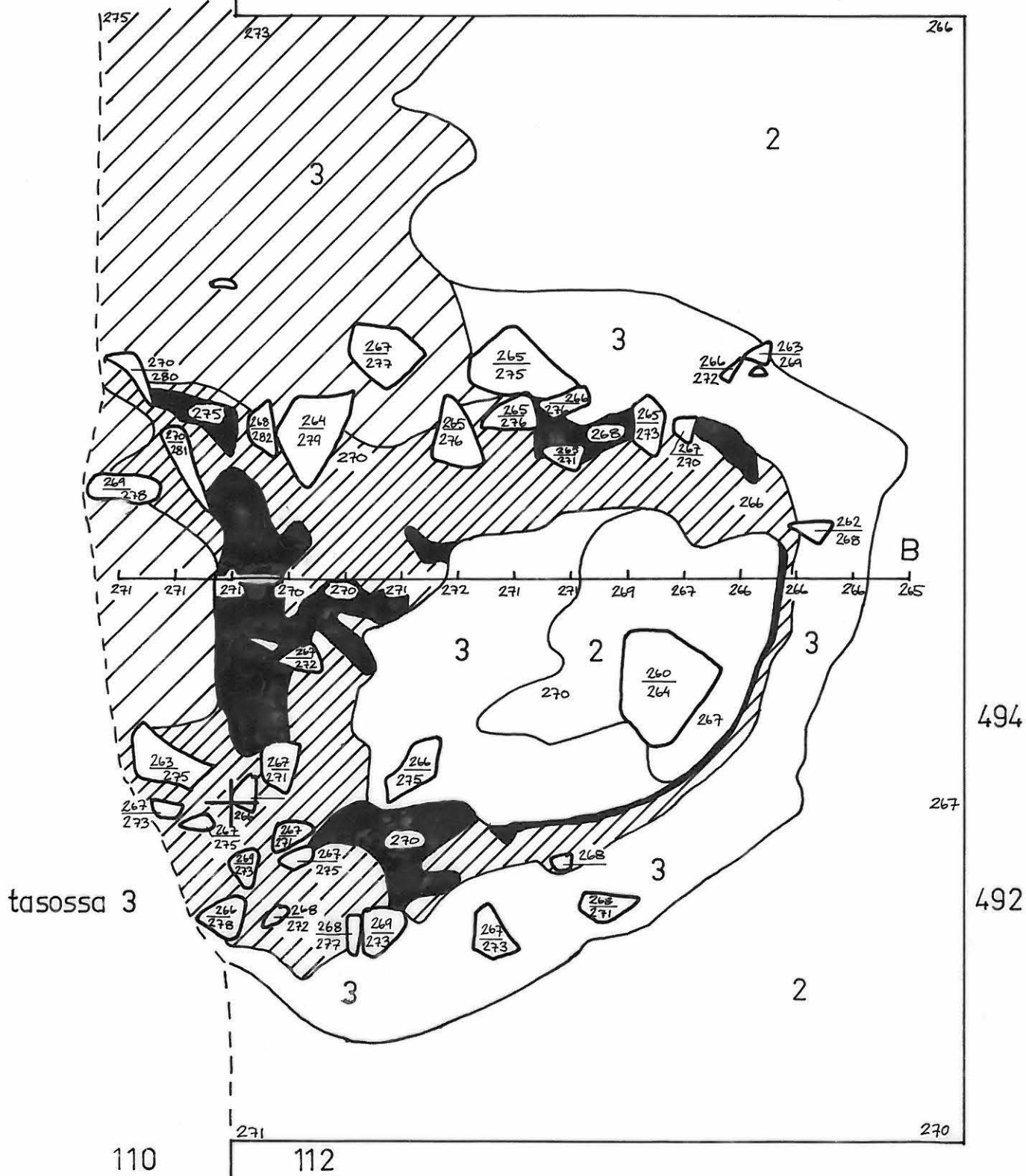
vaalea likamaa

hiili ja paksu noki

2 ruskea hiekka

3 punaiseksi palanut hiekka

kivi



erikoiskartta

1:10 

Liesi ruuduissa 110-112 / 492-494


taso 2-3 hiilikerros kivien alla


kp I 181

piirt. A.Vikkula

 tumma likamaa

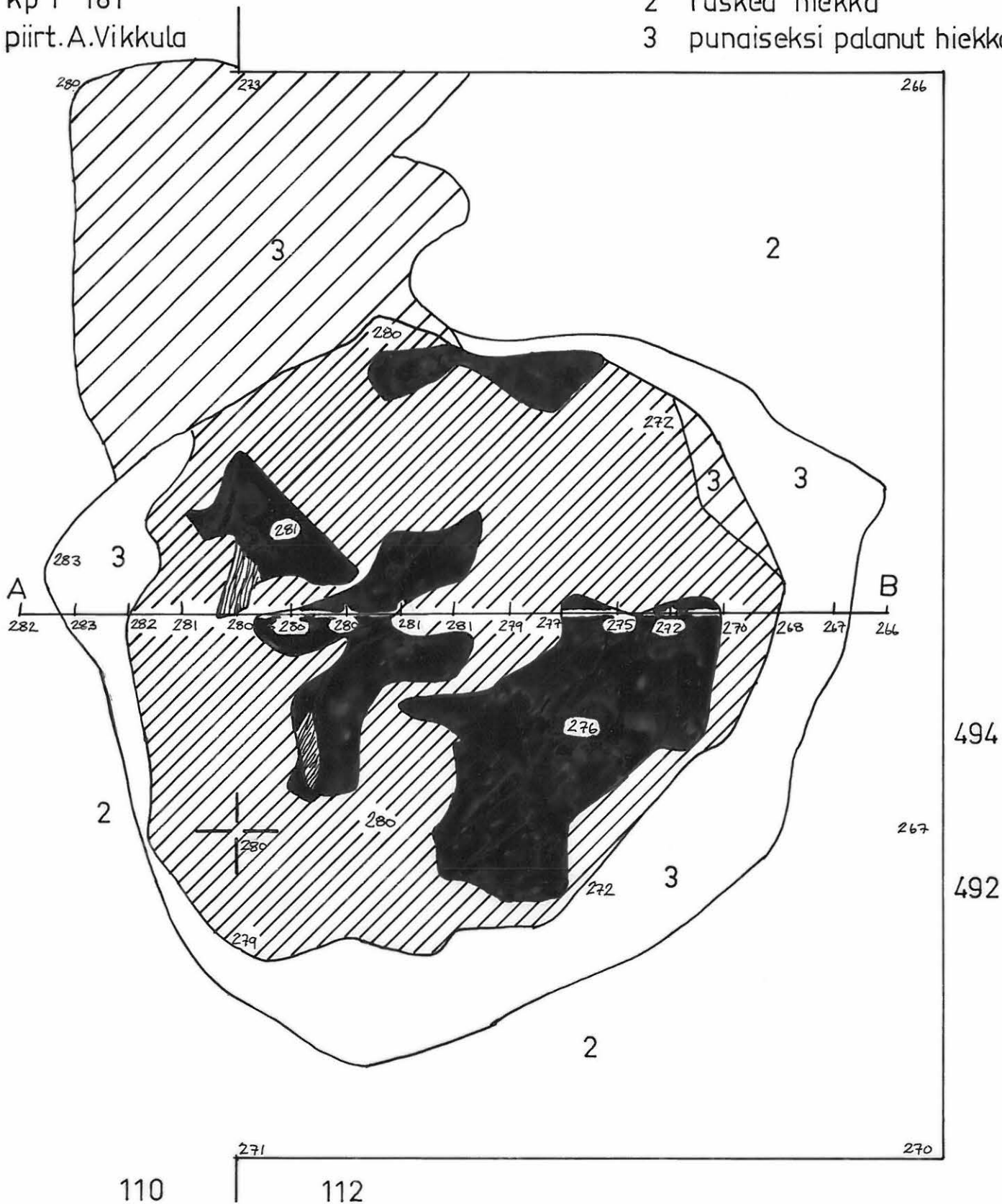
 vaalea likamaa

 hiili ja paksu noki

 hiilen syiden suunta

2 ruskea hiekka

3 punaiseksi palanut hiekka



MYNÄMÄKI PYHEENSILTA
A. Vikkula 1979



erikoiskartta

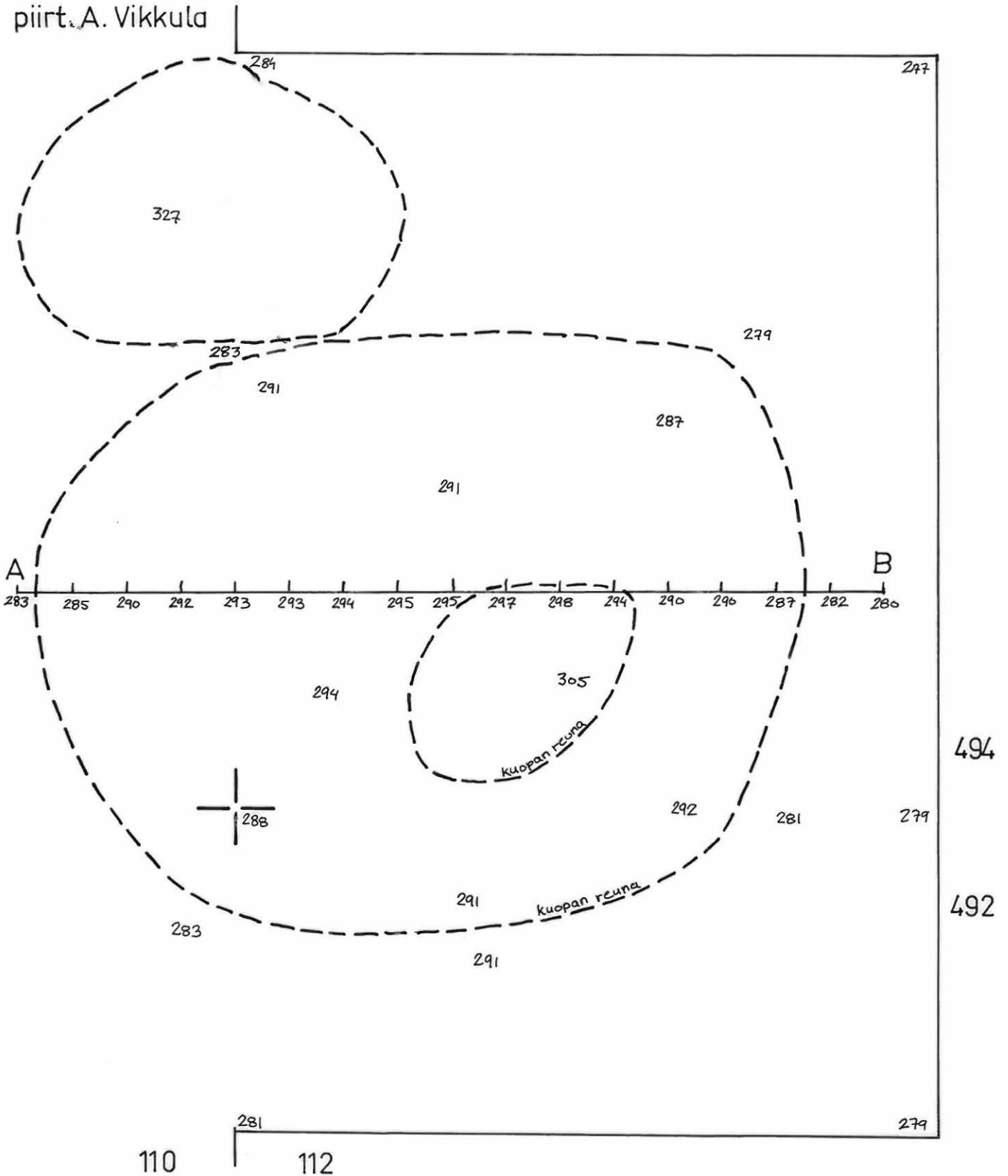
1:10 50 cm

liesi ruuduissa 110-112 / 492-494

pohjavaaitus puhtaasta maasta

kp I 181

piirt. A. Vikkula



profiilirekonstruktio

1:10 






Liesi ruuduissa 110-112 / 492-494

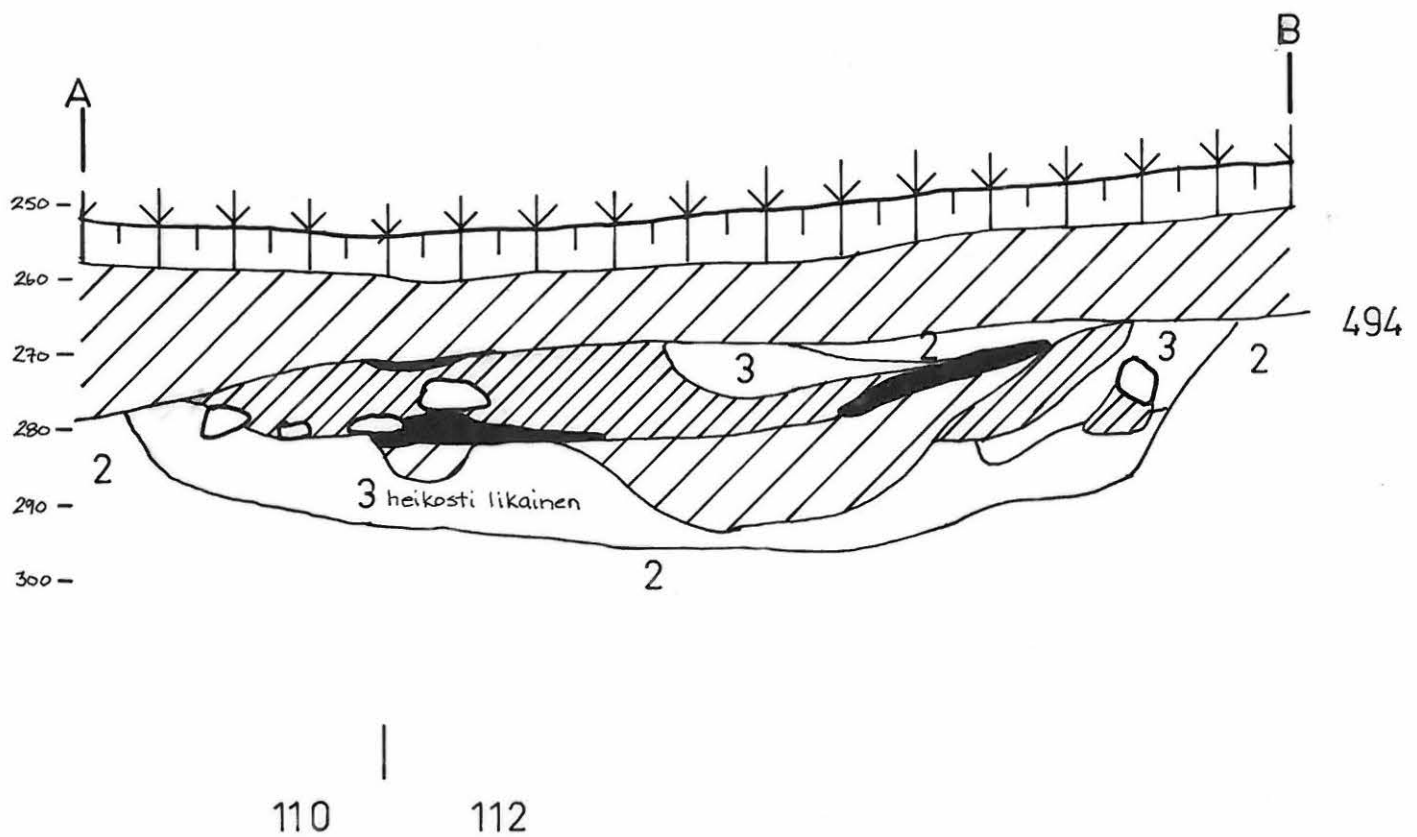
profiili A-B, NW-SE

rekonstruoitu erikoiskarttojen 1:10 pohjalta

kp I 181

piirt. A.Vikkula

-  turve
-  tumma likamaa
-  vaalea likamaa
- 2 ruskea hiekka
- 3 punaiseksi palanut hiekka
-  hiili ja paksu noki
-  kivi



erikoiskartta

1:10 50 cm

tulisija ruuduissa 110 / 490-492

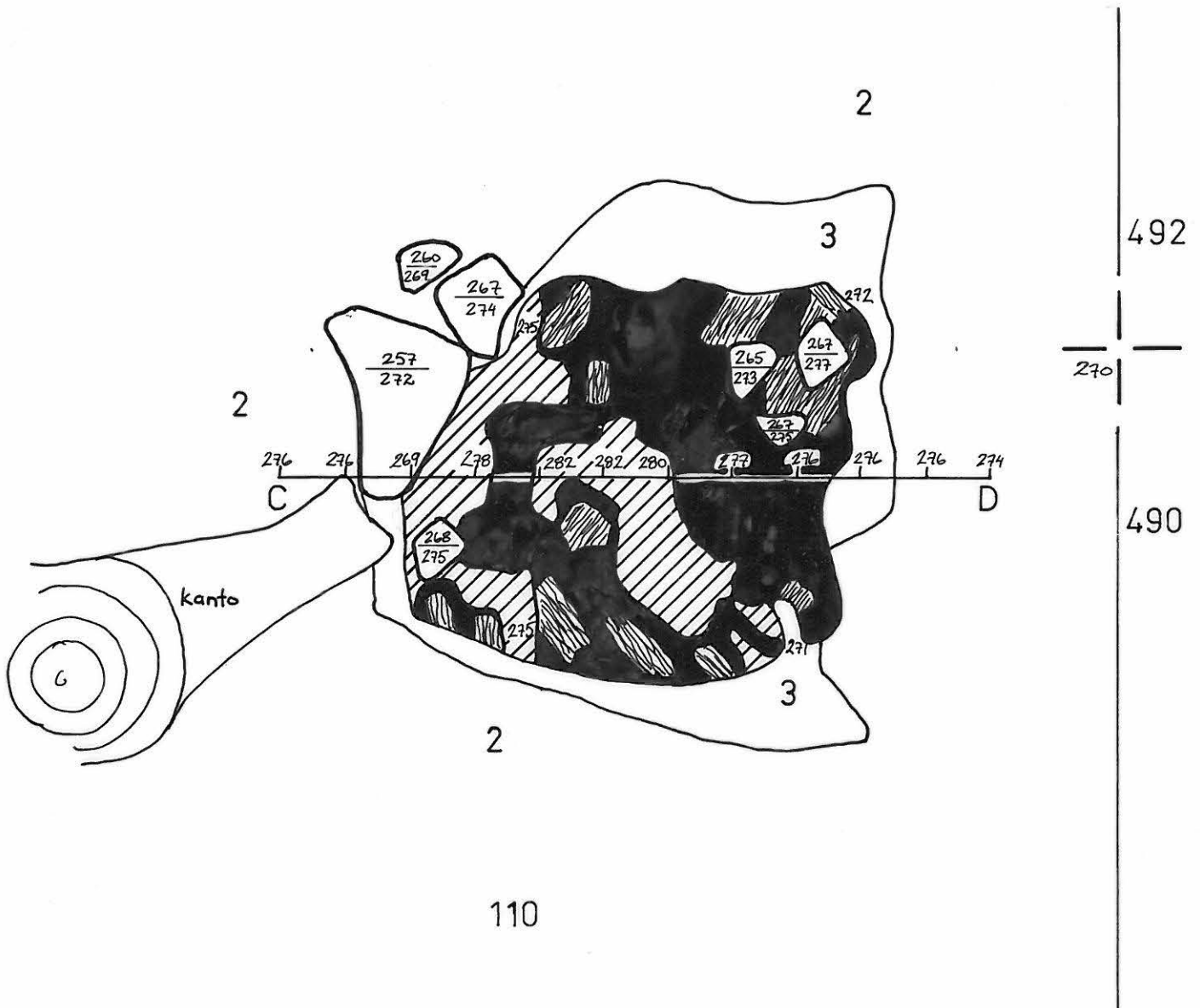
taso 2 kivet ja hiilikemos

kp I 181

piirt. P.Pykälä-aho



- likamaa
- hiili ja paksu noki
- hiilen syiden suunta
- 2 ruskea hiekka
- 3 punaiseksi palanut hiekka
- kivi



MYNÄMÄKI PYHEENSILTA A. Vikkula 1979

erikoiskartta

1:10 

tulisija ruuduissa 110 / 490-492

taso 2 likamaa hiilien alla

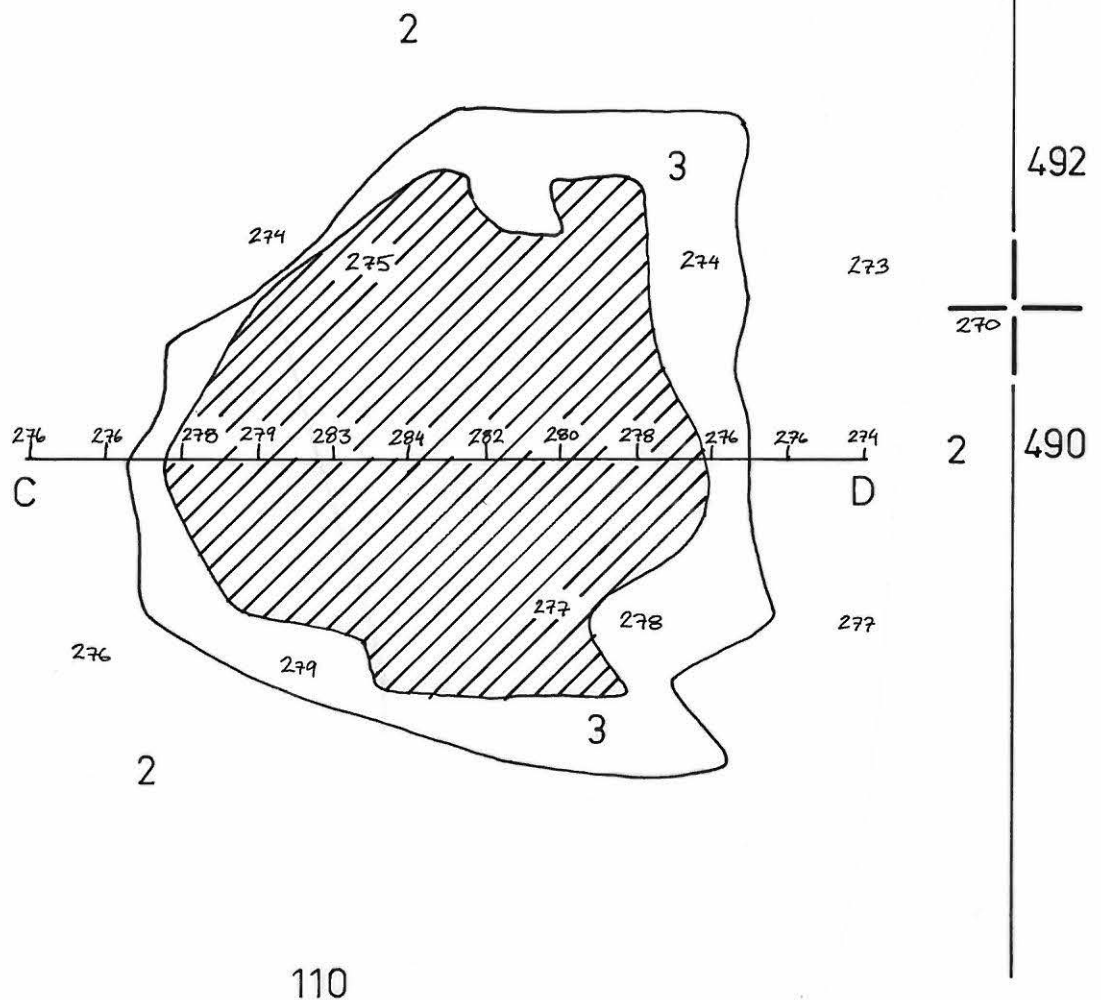
kp I 181

piirt. P. Pykälä-aho

 likamaa

2 ruskea hiekka

3 punaiseksi palanut hiekka



MYNÄMÄKI PYHEENSILTA

A.Vikkula 1979

erikoiskartta

1:10  50 cm

tulisija ruuduissa 110 / 490-492

taso 3

kp I 181

piirt. P. Pykälä-aho

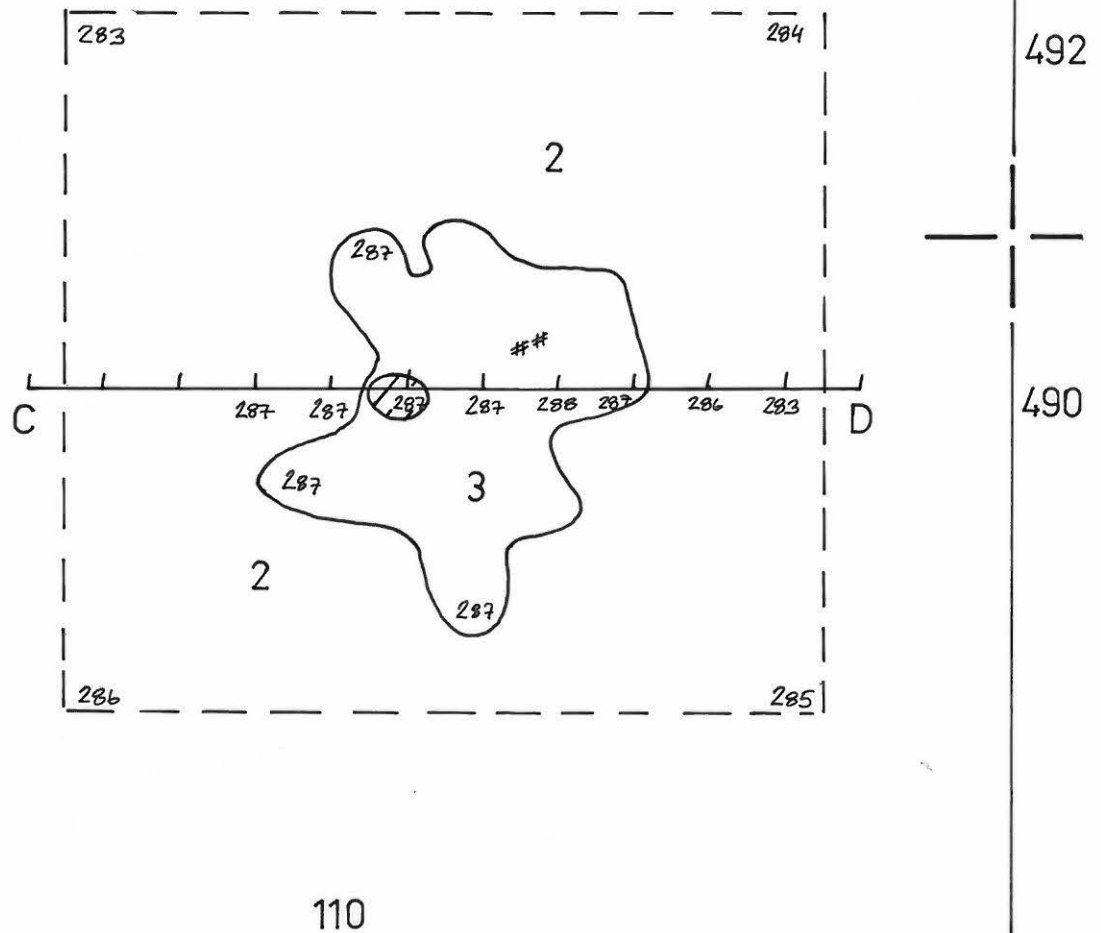
 Likamaa

noki

2 ruskea hiekka

3 punaiseksi palanut hiekka

tasossa 2



MYNÄMÄKI PYHEENSILTA

A. Vikkula

profiilirekonstruktio

1:10 

tulisija ruuduissa 110 / 490-492

profiili C-D, NW-SE

rekonstruoitu 5 cm:n välein piirrettyjen

karttojen 1:10 pohjalta

kp I 181

piirt. A. Vikkula



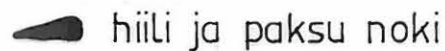
turve



tumma likamaa



vaalea likamaa

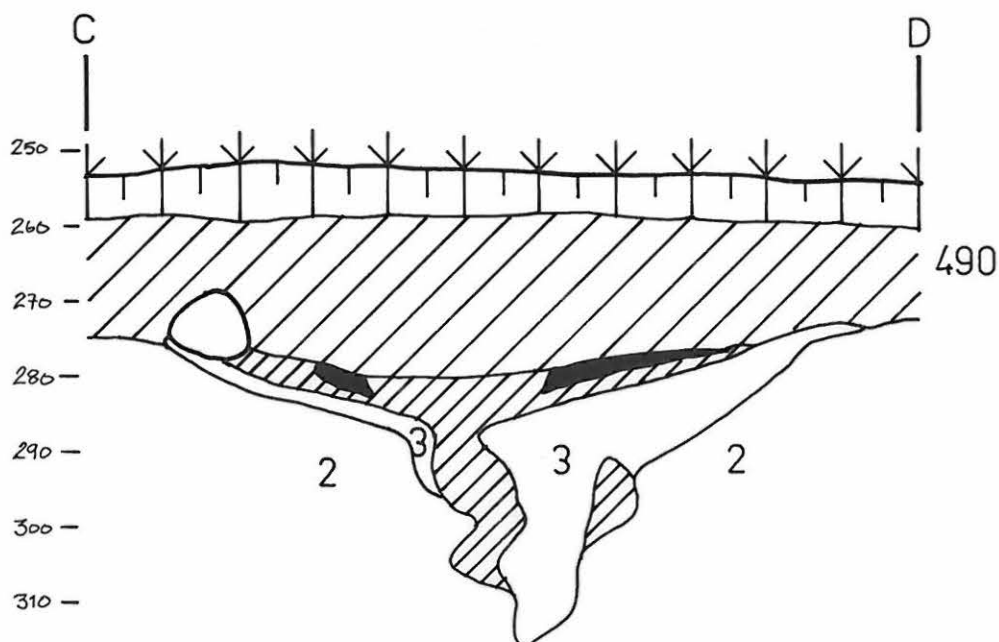


2 ruskea hiekka

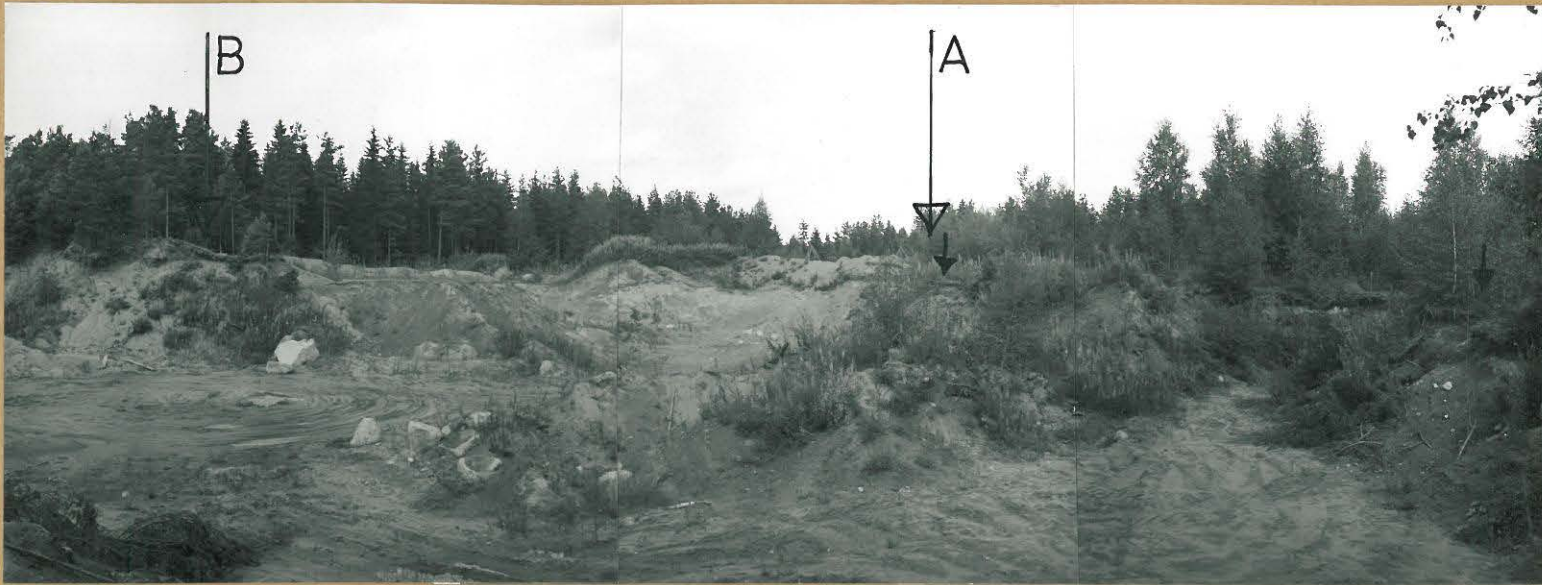
3 punaiseksi palanut hiekka



kivi



1.



f. 50554 - 50556

kaivausalueet A ja B pitkien nuolien osoittamissa kohdissa
 koekuopat 1-6 lyhyiden nuolien välisellä alueella
 valok. SW - NE

2.



f. 50557

B-alue taso 2
 valok. W-E

3.



f. 50558

A-alueen eteläosa taso 1
 valok. N-S

4.



f. 50559 - 50564

A-alue , valok. NW - SE

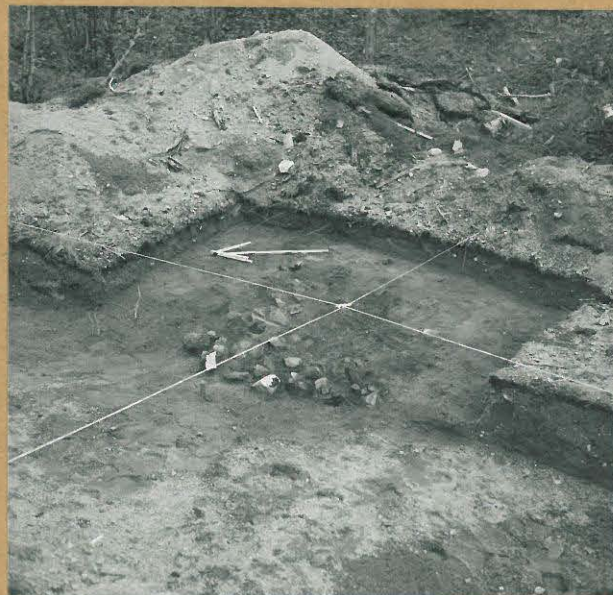
5.



f. 50565

liesi ruuduissa 110-112/492-494
1. kivikerros taso 2
valok.W-E

6.



f. 50566

liesi ruuduissa 110-112/492-494
2. kivikerros taso 2-3
valok.W-E

7.



f. 50567

tulisija ruuduissa 110/490-492
hiili- ja kivikerros taso 2
valok.SW-NE

8.



f. 50568

tulisija ruuduissa 110/490-492
hiilikerros taso 2
valok. SE-NW