

Mänttä

H I E T A L A H T I

Kivikautisen asuinpaikan itäosan arkeologinen
koekaivaus 2007



Hanna-Leena Salminen
Pirkanmaan maakuntamuseo
Kulttuuriympäristöyksikkö
2007

SISÄLLYSLUETTELO

ARKISTO- JA REKISTERITIEDOT	2
TIEKARTTAOTE	3
PERUSKARTTAOTE	4
1. JOHDANTO	5
1.1. Koekaivauksen tausta ja tulokset lyhyesti	5
2. HIETALAHTI	5
2.1. Yleistä	5
2.2. Aikaisemmat tutkimukset	6
2.3. Mäntän asutushistoria ja alueen vesistöjen kehitys	7
3. TUTKIMUSALUE JA TUTKIMUSMENETELMÄT	9
3.1. Tutkimusmenetelmät	9
3.2. Tutkimusalueen kuvaus	10
3.3. Koekuoppien kuvaukset	11
3.4. Tutkimuksen tulokset	24
4. YHTEENVETO	25
ARKISTOLÄHTEET JA KIRJALLISUUS	26
KARTTALUETTELO	26
MUSTAVALKONEGATIIVILUETTELO	27
KARTAT	
Kartta 1: Yleiskartta 1: 2000	28
Kartta 2 : Koekuoppien sijainti 1:1000	29
Kuvataulu 1	30
Liite 1 Digitaalikuvaluettelo (Luetteloitu Pirkanmaan maakuntamuseon kokoelmiin)	31
Liite 2 Esinekuvia	34

ARKISTO- JA REKISTERITIEDOT

Kunta: Mänttä
Kylä: Keuruu
Kohteen nimi: Hietalahti
Mj-tyyppi: Kivikautinen asuinpaikka
Ajoitus: Kampakeraaminen aika n. 5000-3200 eKr.
Mj rek. numero: 506 010 001
Peruskartta: 2231 11 Lahdenkylä
Koordinaatit: Tutkitun alueen rajat (N-S) :
X = 2533620 Y = 6878020
X = 2533690 Y = 6877870
I = 3376472 P = 6880099
I = 3376535 P = 6879946
X = 103 – 113 m.mpy.

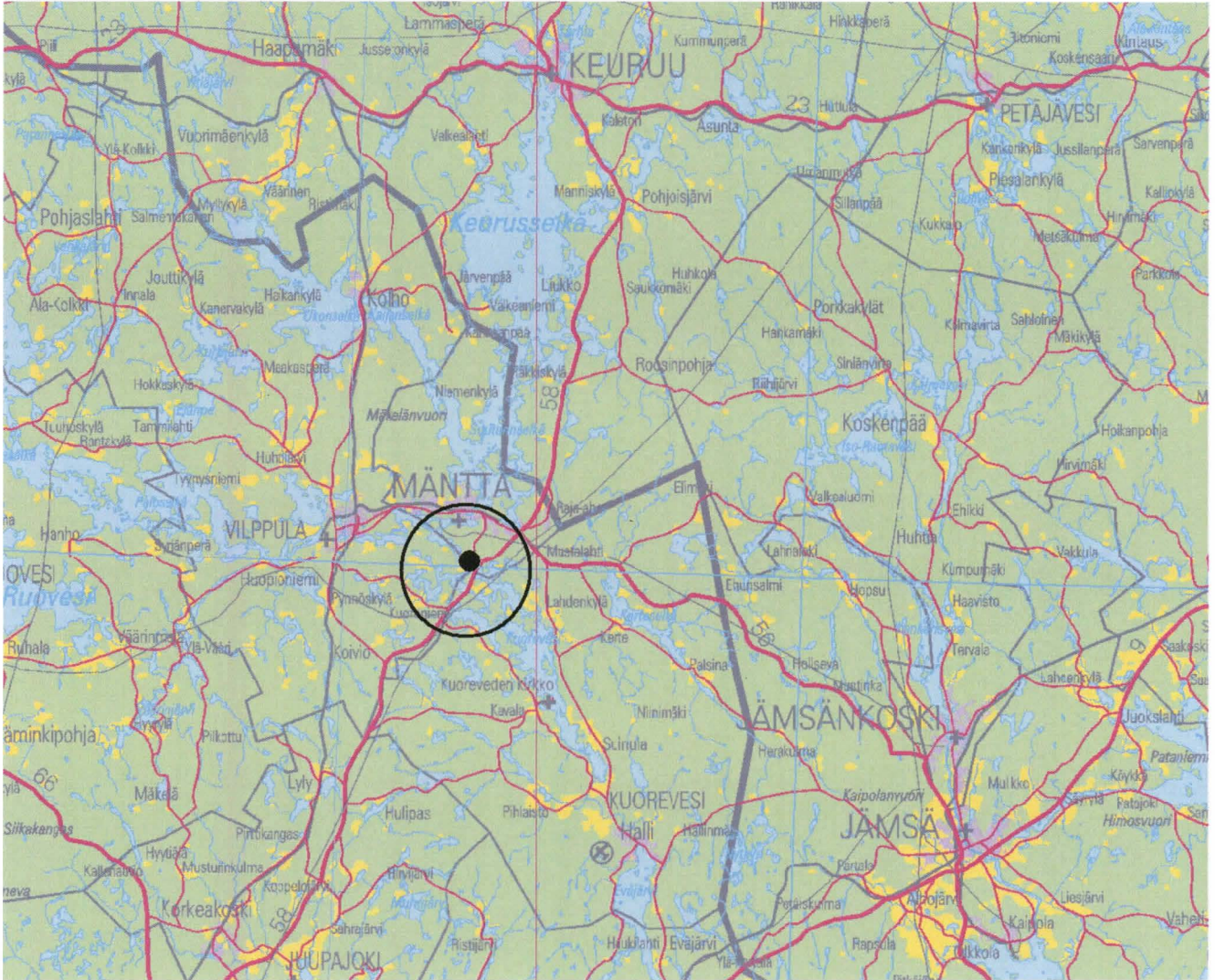
Kiinteistötunnus: 2:599
Maanomistaja: Metsä-Serla Oy Tehtaankatu 16
FIN-35800 Mänttä Finland

Aikaisemmat tutkimukset: inventointi Tuija-Liisa Soininen 1997
Matti Bergström 1977
tarkastus M ja P Miettinen 1972
tarkastus Hirviluoto, Anna-Liisa 1969 (?)
KM 16265: 1-3, KM 16417:1-2, KM 19347: 1-10,
KM 30784:1-10

Aikaisemmat löydöt:

Tutkimuslaitos: Pirkanmaan maakuntamuseo
Kaivauksenjohtaja: FM Hanna-Leena Salminen
Kenttätyöaika: 28.8.-3.9.2007
Tutkitun alueen laajuus: n. 100 m²
Rahoittaja: Mäntän kaupunki
Kustannukset: 5368 e (+alv)
Löydöt: KM 36908: 1-45
Negatiivit: 144321-144334 Museovirasto arkeologian osaston arkisto
Digitaalikuvat: 1-43 luetteloitu Pirkanmaan maakuntamuseon kokoelmiin
Kartat: 1:2000, 1:1000
Liitteet: 1 kpl
Alkuper. tutkimusraportti: Pirkanmaan maakuntamuseo (kopio Museoviraston arkeologian osaston arkistossa)

Mänttä, Hietalahti. Arkeologinen koekaivaus 2007
Tutkimuskohteen sijainti
Ote maantiekartasta 1:40 000





Mänttä, Hietalahti. Arkeologinen koekaivaus 2007

Tutkimuskohteen sijainti

PK 2231 11 Lahdenkylä

1: 20 000

(Perus Cd Häme, versio 2006, © Maanmittauslaitos/PiSa lupa /020/2006)

1. Johdanto

1.1. Koekaivauksen tausta ja tulokset lyhyesti

Mäntän kaupunki suunnittelee kevyen liikenteen väylän rakentamista Sairaalantien länsipuolelle Mäntän aluesairaalaan kohti Orivesi-Keuruu - tietä (58). Hietalahden kivikautisen asuinpaikan vuoden 1997 inventoinnin perusteella rajattu muinaisjäännösalue ulottuu itäosastaan tälle suunnitellulle väylällä (ks. Kartta 1 s. 28). Tämän johdosta alueella suoritettiin arkeologinen koekaivaus elo-syyskuussa 2007.

Koekaivauksen tavoitteena oli selvittää Hietalahden kiinteän muinaisjäännöksen säilyneisyyttä ja laajuutta suunnitellulla kevyen liikenteen väylällä, jotta rakentamisen mahdollisuudet ja edellytykset saataisiin selville.

Koekaivaukseen oli käytettävissä 5 kenttätyöpäivää. Suunniteltu kevyen liikenteen väylä tutkittiin koekuopin, jotka sijoitettiin Sairaalantien länsipuolelle 3 -10 metrin päähän tien reunasta 5 - 10 metrin välein. Koekaivauksen kenttätyönjohtajana toimi FM Hanna-Leena Salminen, apulaistutkijana fil. yo Reetta Kivistö ja kaivajana fil. yo Jenny Skytt. Työn valvojana toimi tutkija Ulla Lähdesmäki Pirkanmaan maakuntamuseosta.

Koekaivauksessa saatiin löytöinä kvartsiesineitä ja -iskoksia, pii-iskoksia, kvartsiitti-iskoksia, saviastianpaloja, palanutta luuta sekä kuonaantunutta savea. Näiden löytöjen perusteella sekä koekuopista tehtyjen havaintojen perusteella Hietalahden kivikautisen asuinpaikan alue ulottuu koillisosastaan suunnitellulle kevyen liikenteen väylälle ainakin noin 40 metrin matkalla.

2. Hietalahden kivikautinen asuinpaikka

2.1. Yleistä

Hietalahden asuinpaikka sijaitsee Mäntän aluesairaalan päärakennuksen eteläpuolella ja Sairaalantien lounaispuolella hiekkapohjaisella rinteellä, joka laskee kohti Kuorevettä. Kohde on ajoitettu löydettyjen saviastianpalojen perusteella kampakeraamiseen aikaan, tarkemmin periodiin II:1 (Miettinen 1972: 1). Vuonna 1997 suoritetussa Mäntän arkeologisessa inventoinnissa Hietalahti on määritelty osittain tuhoutuneeksi kanta-asuinpaikaksi (Soininen 1997: 10), tuhoutumiseen ovat vaikuttaneet usea toimenpiteet.

Asuinpaikka-alueen keskellä, noin 20-40 metriä sairaalan rantasaunasta kaakkoon on laaja alue, jolla on tehty hiekan- ja soranottoa 1900-luvun puolivälissä, lisäksi sorakuoppaan on myöhemmin ajettu jätteitä. Tämän vuoden koekaivausten aikana selvisi lisäksi, että ennen vuoden 1997 inventointia alueelle on vedetty Sairaalantien suuntaisesti vesijohto. Vesijohdon tarkempaa sijaintia ei kuitenkaan tiedetty, vaan siitä osattiin antaa vain melko summittainen kartta. Kartan mukaan vesijohto menisi Sairaalantien vieressä suunnilleen niillä kohdin mihin vuoden 2007 koekuopat sijoitettiin. Koekaivausten aikana ei kuitenkaan osuttu lainkaan vesijohtokaivantoon, joten sen linja menee todennäköisesti hieman etäämmällä tiestä ja se on siten tuhonnut myös asuinpaikka-aluetta.

Soranotto, sairaalan rakennusten, vesi/jätehuollon ja omakotitalon (Hietaranta) rakentaminen on paikoin tuhonnut asuinpaikka-aluetta peruuttamattomasti. Kuitenkin tämän vuoden tutkimusten perusteella alueella on muinaisjäännöistä säilyneenä myös Sairaalan piha-alueen ulkopuolella.

2.2. Aikaisemmat tutkimukset

Hietalahden asuinpaikka löytyi 1960-luvulla, kun aluesairaalan henkilökunnan saunaa rakennettiin sairaalan eteläpuolelle Kuoreveden rannalle. Ensimmäiset löydöt toimitti Museovirastoon LL Olavi Leskinen 1963 (KM 16265:1-3) ja 1964 (KM 16417:1-12). Löydöt olivat kvartsiesineitä ja -iskoksia. Rantasaunan rakennustöissä oli myös havaittu maassa tummia kohtia, jotka saattoivat olla lieden/tulisijan paikkoja.

Ensimmäisen varsinaisen arkeologisen tarkastuksen alueella suorittivat Mirja ja Pekka Miettinen 1972 (KM 19347:1-10). Miettisten raportin mukaan Anna-Liisa Hirviluoto olisi myös käynyt paikalla 1969. Tästä ei kuitenkaan ole löydettävissä kirjallista raporttia tms. museovirastosta eikä mainintoja löydöistä. Miettiset rajasivat Hietalahden asuinpaikan pintapoiminnalla noin 300 m pituiseksi vyöhykkeeksi, joka ulottui rantasaunalta kaakkoon kohti Hietalan tilaa korkeuskäyrien 100-105 välisellä alueella ja mahdollisesti niiden yläpuolella.

Vuoden 1977 inventoinnissa Martti Bergström havaitsi ranta-saunan ja sorakuopan välisellä alueella kvartsi-iskoksia ja pieniä keramiikan muruja, jotka jätti kuitenkin paikoilleen. Bergström rajasi asuinpaikan ulottumaan sairaalan rakennuksiin saakka pohjoisessa eli korkeuskäyrään 110 saakka (Bergström 1977: 5-7).

Vuoden 1997 (KM 30748:1-10) inventoinnissa keskityttiin alueisiin, joita ei aikaisemmissa tarkastuksissa oltu pintapoimittu. Inventoinnin aikana pintapoimittiin ja tutkittiin intuitiivisesti sijoitetuilla koekuopilla aluetta rantasaunasta länteen ja pohjoiseen, sekä sorakuopalta itään ja koilliseen. Lisäksi vuonna 1997 Kuoreveden pinta oli poikkeuksellisen alhaalla, mikä

mahdollisesti pintapoiminnan vedenrajassa korkeudella, joka on normaalisti veden alla. Inventoinnin tulosten perusteella asuinpaikka-aluetta voitiin vuoden 1997 inventoinnin perusteella laajentaa länteen, itään ja etelään (Soininen 1997: 9). Toisaalta rantasaunasta pohjoiseen lähempää sairaalan rakennuksia löytöjä ei tehty. Rantasaunasta länteen noin 30 metriä löydettiin yksi kvartsi-iskos ja sorakuopasta itään sekä koilliseen tehtiin kohtalaisesti löytöjä aina Sairaalantielle ja tilan 2:543 (Hietaranta) pihamaalle saakka. Rantasaunasta etelään eli aivan Kuoreveden rannoilta löydettiin runsaasti kvartsi-iskoksia sekä kiviesineen katkelma, joiden perusteella asuinpaikka-alue ulotettiin etelässä korkeuskäyrään 98 saakka. Tämän vuoden koekaivausten perusteella Hietalahden asuinpaikka-alue ulottuu pohjoisessa suunnilleen korkeuskäyrää 106 seurailevalle terassilla. Löytöjä havaittiin myös pikaisesti suoritettussa rannan pintapoiminnassa nykyisen vedenpinnan tason alta, nämä löydöt jätettiin paikoilleen.

2.3. Mäntän asutushistoria ja alueen vesistöjen kehitys

Arkeologisten löytöjen perusteella Mäntän alueella on ollut todennäköisesti lähiseutujen metsästys- ja kalastusaluetta rautakaudella, tätä tukee myös kirjallisten lähteiden tiedot alueen asutuksesta historiallisella ajalla. Vuonna 1991 löytyi Mäntän Multisuolta suksi, jonka puuosat ajoittuvat kalibroituina radiohiiliajoituksena 500-luvulle jKr. (Vilkuna 1997: 33-35). Vilkuna arvelee myös, että suksi on ollut käytössä 500-600-luvuilla jKr. Vaikka pysyvää asutusta ei tämän hetkisten tietojen mukaan ole ollut pronssi- eikä rautakaudella, kivikaudella asutusta oli laajalla alueella.

Historiallisella ajalla pysyvää asutusta on ollut ainakin 1600-luvulta saakka. Lähteiden mukaan Mäntässä oli tuolloin 2 taloa, Mänttä ja Liettu (Jokipii 1959: 180). Tätä ennen Mäntän alueella on ollut eräasutusta ainakin 1500-luvun puolivälissä, hallinnollisesti nämä alueet kuuluivat Sääksmäkeen ja kirkollisesti vanhaan Ruoveteen.

Mäntän pitäjän synty ajoittuu 1800-luvun puolivälin jälkeiseen aikaan, kun ensimmäiset sahat ja puuhiomot perustettiin Mäntänkosken partalle. Tämän jälkeen Mäntän alue kehittyi suhteellisen nopeasti pieneksi teollisuuspaikkakunnaksi. Teollistumisen seurauksena ennen vapaasti juossut Mäntänkoski valjastettiin teollisuuden käyttöön niin, että sen olemassaoloa enää tuskin edes havaitsee kaupunkikuvassa. 1800-luvun alkupuolelle saakka Mäntänkoski, entiseltä nimeltään Keuruskoski tai Keurustaipaleen koski, oli tunnettu lohikoski. Kooltaan se on pieni verrattuna Tammerkoskeen ja Nokian Emäkoskeen, mutta muiden alueen koskien kanssa hyvinkin samaa kokoluokkaa. (Mönkkönen 1992: 15-16)

Mäntänkosken yläpuolinen vesistö Keurusselkä ja alapuolinen vesistö Kuorevesi ovat kosken kanssa muodostaneet houkuttelevan asuinpaikan kivikaudella. Alapuolisesta vesistöstä

aukeaa vesireitti Näsijärvelle ja Längelmävedelle ja yläpuolista vesistöä myöten puolestaan reitti pohjoiseen. Vesireittien lisäksi myös harjut muodostivat hyviä kulkureittejä. Mäntän kaupungin alueelta tunnetaan 8 kivikautista asuinpaikkaa ja 5 irtolöytöpaikkaa, näistä alapuolisen vesistön alueella ovat Hietalahti, Kotkansalmi, Pieskansaari, Kaijanlahti, Pättiniemi.

Mäntän kivikautiset kohteet	X	Y	Z	P	I	Laatu
Hietalahti aluesairaala	6877900	2533600	98-105	6879979	3376446	Asuinpaikka
Kotkansalmi	6877220	2533700	98-101	6879295	3376515	Asuinpaikka
Pieskansaari	6879500	2530960	98-102	6881700	3373883	Asuinpaikka
Kaijanlahti	6878673	2532314	98-100	6880818	3375201	Asuinpaikka
Pättiniemi	6879220	2531700	98-100	6881386	3374609	Asuinpaikka
Hiekkaniemi	6884790	2532570	106-115	6886911	3375736	Asuinpaikka
Vuolleniemi	6881360	2534260	106-108	6883406	3377266	Asuinpaikka
Kohosalmi	6880951	2535750	110-112	6882935	3378738	Asuinpaikka
Jussinsaari	6882400	2534350	107			Kvartsinottoaika
Suoranta	6882520	2531520	114			Irtolöytö
Mustalahti	6879500	2535160	108-110			Irtolöytö
Kanervalahdi	6882520	2531520	100-103			Löytöpaikka
Kaunisniemi	6886280	2533660	108			Löytöpaikka
Levonkainalo	6877240	2533940	98-100			Löytöpaikka

Taulukko 1. Mäntän kivikautiset kiinteät muinaisjäännökset ja irtolöytökohteet. (Pirkanmaan kiinteät muinaisjäännökset 2005: 117-120, Soininen 1997: 5).

Mäntänkosken puhkeamisen ajankohdasta ja syntyvaiheista on melko puutteellisesti tietoa tällä hetkellä. Arvioiden perusteella kosken synty voisi ajoittua melko pian Tammerkosken puhkeamisen jälkeiseen aikaan, mikä tapahtui noin 7000 vuotta sitten. Luonnontieteellistä tietoa vedenkorkeuden vaihteluista alueella on tällä hetkellä melko vähän.

Aikaisempien arkeologisten havaintojen perusteella tyypillisen kampakeramiikan aikaan ajoittuvat asuinpaikat eivät ole kaukana nykyisestä rannasta, vaan näyttää että vedenpinnan korkeus on tuolloin ollut melko lähellä nykyistä eli noin 98,9 m. mpy. Kuoreveden ja 105, 4 Keurusselän puolella. Tiedetään kuitenkin, että vesi laski kosken yläpuolisessa vesistössä noin 2 metriä 1800-luvun ruoppausten seurauksena, myös tätä edeltävä rantapenger on havaittavissa maastossa paikoin selkeästi. Kampakeramiiset asuinpaikat ovat tämän penkereen päällä yläpuolisen vesistön alueella.

Vuoden 1997 inventoinnissa tehtiin löytöjä myös nykyisen vedenpinnan alta kosken alapuolisen vesistön puolelta. On mahdollista, että Mäntänkosken puhkeamista edeltävät asuinpaikat sijaitsivat nykyisin vedenpinnan alla ja sitä seuranneet likimain nykyisellä rannalla, kuten yläpuolisen vesistön osalta on esitetty (Soininen 1997: 2 ja siinä mainittu lähde). Toisaalta rantapengerin päällä ollut asuinpaikka on voinut osin huuhtoutua veteen eroosion vaikutuksesta, Mäntän asuinpaikoilla maaperä on pääsääntöisesti hienoa hiekkaa.

Samoista syistä johtuva eroosio uhkaa tänäkin päivänä asuinpaikkoja, jotka sijaitsevat aivan rannan tuntumassa, esimerkiksi Hiekkaniemen asuinpaikka asuinpainanteineen Mäntässä on tästä hyvä esimerkki.

3. Tutkimusalue ja tutkimusmenetelmät

3.1. Tutkimusmenetelmät

Tutkimusalue sijaitsi Mäntän aluesairaalan editse kulkevan Sairaalantien lounaispuolella Sairaalan vanhan lääkärin asuinrakennuksen ja Vuorentien sekä omakotitalolle (Hietaranta, 2:543) johtavien teiden risteyksen välillä. Mäntän kaupungin maankäyttöpäällikön Markku Pohjan mukaan kevyen liikenteen väylä on suunniteltu rakennettavaksi siten, että Sairaalantien ja sen väliin jäisi rakentamaton kaista turvallisuussyistä. Tämän perusteella koekuopat päätettiin sijoittaa vähintään 3 metrin päähän tiestä. Sairaalantien alle on sairaalanmäkeen tuotu runsaasti täyttömaata mäen jyrkkyyden ja tien mutkan tasoittamiseksi. Tämä täyttömaa muodostaa korkeimmillaan yli 2 metriä korkean ”rinteen” tien ja sen alapuolella olevan luonnollisen maanpinnan väliin. Käytännön syistä koekuopat sijoitettiin luonnollisen maanpinnan tasolle mahdollisuuksien mukaan. Tutkimusalueelle sijoitettiin Sairaalantien linjaa seurailleen 16 koekuoppaa. Alueelle vedettiin Sairaalantien suuntainen linja, jolle koekuopat sijoitettiin pääosin 10 metrin välein, tarkempi sijainti selviää kartasta 2. Koekuopat numeroitiin juoksevasti 1-16. Lisäksi tehtiin yksi koepisto Sairaalantien koillispuolelle koekuoppa 3:n kohdalla 3 metriä tien koillisreunasta. Koekuoppa 1 sijaitsi Hietarannan omakotitalolle johtavan tien risteyksen luoteisreunasta 5 metriä luoteeseen.

Tutkitulle alueelle tuli mittaa 156 metriä. Koekuopat olivat kooltaan 50 x 50 cm. Kuopat mitattiin rullamittojen avulla paikoilleen kiintopisteinä Hietarannan omakotitalon pohjoiskulma sekä Vuorentien risteys. Koekuopille otettiin GPS-paikantimella (Magellan SporTrak map) koordinaatit ja koekuopista vaaittiin pintataso, josta laskettiin pohjatason korkeus. Korkeuskiintopiste sijaitsee Mäntän aluesairaalan autotallirakennuksen edustalla pihaan johtavan ajotien pohjoispuolella, noin 1 metrin päässä tiestä, kiintopiste on merkitty punaiseksi maalatulla metallipallolla. Korkeuskiintopisteen korkeus on 120,099 m. mpy. (N60). Koordinaatit ja korkeusluvut selviävät alla olevasta taulukosta.

Kaivaminen suoritettiin 10 cm kerroksina, maa seulottiin ja löydöt otettiin talteen kerroksittain. Koekuopat dokumentoitiin sanallisesti ja valokuvaamalla pohjataso tai profiili. Niistä koekuopista, joista tehtiin löytöjä tai muita merkittäväksi koettuja havaintoja kuvattiin tasoja

myös kuoppaa kaivettaessa. Mustavalkonegatiivit on luetteloitu museoviraston arkeologian osaston kokoelmiin ja digitaaliset kuvat Pirkanmaan maakuntamuseon kokoelmiin.

Kivikautisia löytöjä saatiin kaikkiaan viidestä koekuopasta. Löydöt olivat kvartsi-, pii- ja kvartsiitti-iskoksia, kvartsiesineitä ja niiden katkelmia, saviastianpaloja sekä palanutta luuta. Lisäksi muutamasta koekuopasta löydettiin kuonaantunutta savea, joka otettiin talteen, joskin sen ajoitus voi olla moderni. Moderneja löytöjä tehtiin muutamista kuopista vielä pintamaakerrosten jälkeenkin, joten osassa kuoppia kerrokset olivat sekoittuneita, mutta pääosin kerrokset vaikuttivat häiriintymättömiltä.

3.2. Tutkimusalueen kuvaus

Mäntän aluesairaalan ensimmäiset rakennukset valmistuivat 1952. Mahdollisesti tässä yhteydessä vanha kylätie, Hietalantie, muutettiin Sairaalantiekseksi ja sitä levennettiin ja parannettiin. Alueella oli siis vanha tienpohja olemassa, jonka linjausta Sairaalantie noudattaa osittain. Hietalantie oli kulkenut Mäntän silloisesta keskustasta tehtaan tienoilta Hietalanniemeen. Sairaalantie on vanhojen peruskarttojen mukaan saanut nykyisen linjansa viimeistään 1960-luvun lopulla, kun tie 58 Orivedeltä Keuruulle valmistui. Kuten edellä mainitaan on tien alle on tuotu runsaasti täyttömaata tien toiseen reunaan, koska tie on rakennettu melko jyrkkään rinteeseen. Täyttömaata on paikoin jopa 2 metriä.

Tutkimusalueelta etelä-kaakkoon noin 200 metriä sijaitsevalta Hietalan tilalta on mennyt myös kärrypolku Pättiniemeen muinaisjäännösalueen ja sairaala-alueen läpi. Tämän kärrypolun linja on vielä havaittavissa metsässä soranottoalueen tienoilla muinaisjäännösalueelle. 1990-luvulla vedetty vesijohto kulkee todennäköisesti tämän kärrypolun linjalla sairaalan mäenrinteen keskivaiheilta alkaen aina Hietarannan talolle saakka.

Tutkimusalue sijaitsee Mäntänvuoren lounaispuolella hiekkapohjaisella rinteellä, joka laskee kohti Kuorevettä. Alueella kasvaa lähinnä mäntyjä ja lehtipuita, aluskasvillisuutta ei ole juurikaan. Hieman etäämmällä tiestä aluskasvillisuutena on runsaasti sammalta ja varpukasveja, lähinnä mustikkaa ja puolukkaa. Aivan Sairaalantien vieressä kasvaa melko nuoria lehtipuita. Linjan alkupäässä on selvästi vanhempia puita aivan tien vieressäkin kuin ylempänä rinteessä. Paikoin voi myös havaita 90-luvulla alueelle vedetyn vesijohdon linjaa, sillä niillä paikoin kasvustoa on vähemmän ja puusto selvästi nuorempaa.

Rinteen puolivälissä on ollut ennen sairaalan ja Sairaalantien rakentamista lähde, joka on kuivunut näiden rakennustöiden seurauksena. Tällä paikalla voi kuitenkin edelleen havaita runsaasta kosteudesta kertovia kasveja, kuten saniaisia, muutenkin kasvusto on tällä paikalla rehevämpää ja lajeiltaan hieman erilaista kuin muualla linjalla myös tien

koillispuolella. Tälle kohdalle kaivetuista koekuopista tuli noin 30-50 cm syvyydeltä vastaan musta orgaaninen maaton maakerros. Tämä turvekerros oli hyvin kostea ja yön aikana koekuopat täyttyivät vedellä, mikä hankaloitti kaivamisen jatkamista. Näissä kuopissa ei kyettykään kaivamaan täydellä varmuudella puhtaaseen pohjamaahan saakka. Toisaalta turvekerroksen päällä olleesta hiekkakerroksesta ei tehty löytöjä.

3.3. Koekuoppien kuvaukset ja niistä tehdyt havainnot

Alla olevassa taulukossa näkyy koekuoppien GPS-koordinaatit, vaaitusluvut sekä tuliko kuopasta varmuudella esihistoriallisia löytöjä.

KK nro	I	P	Z, pinta	Syvyys	Z, pohja	Kivikautinen kulttuurikerros	Yksittäisiä löytöjä
1	3376544	6879969	104,07	60	103,47		1
2	3376545	6879958	104,65	55	104,1	1	
3	3376531	6879969	105,25	80	104,45	1	
4	3376534	6879969	105,7	80	104,9		1
5	3376529	6879976	106,32	50	105,82		
6	3376518	6879987	107,11	60	106,51		1
7	3376529	6879997	107,68	70	106,98		1
8	3376508	6880006	108,49	60	107,89		
9	3376502	6880009	109,11	50	108,61		
10	3376505	6880018	110,2	65	109,55		1
11	3376494	6880040	109,99	30	109,69		
12	3376502	6880036	110,59	50	110,09		
13	3376488	6880053	111,7	55	111,15		
14	3376487	6880034	112,53	60	111,93		
15	3376496	6880087	n. 113	55	n. 112,45		
16	3376503	6880099	n. 114	80	n. 113,2		1

Taulukko 2. Koekuoppien GPS-koordinaatit, vaaitusluvut sekä löydöt.

Seuraavassa kustakin koekuopasta sanallinen kuvaus. Kerrosten kuvaus perustuu havaintoihin kuopan profiilista, kuopat kuitenkin kaivettiin muutamaa poikkeusta lukuun ottamatta 10 cm kerroksina ja löydöt on taltioitiin kerroksittain (ks. Löytöluettelo Museovirasto arkeologian osaston arkisto, Diar. 12.10.2007)

Koekuoppa 1

Koekuoppa 1 sijaitsi 5 metriä linjan 0-kohdasta luoteeseen ja Sairaalantien reunasta 5 metriä lounaaseen. Se sijaitsi noin 2,5 metriä halkaisijaltaan olevan painanteen keskellä, painanne rajoittui Sairaalantiehen ja Hietarantaan johtavaan pihatiehen.

Kerrokset:

0 -15 cm turpeen sekainen tumman harmaa hiekka

15-35 cm vaalean ruskea hiekka (täyttömaata)

35-40 cm harmaa humuksen sekainen hiekka (vanha maanpinta / huuhtoutumistaso)

40-50 cm ruskea hiekka

50-60 cm sinertävän harmaa hieno hiekka (pohjamaa)

LÖYDÖT: KM 36908: 1

MUSTAVALKONEGATIIVIT: 144322



Kuva 1. Koekuoppa 1 S-E-profiili.
Digitaalinen kuva 5.

Koekuopasta 1 löytyi 1 palaneen luun pala. Kaivaessa kävi ilmi, että kuopan maakerrokset olivat sekoittuneita 0-40 syvyydeltä. Paikalta on kaivettu maata pois jossain vaiheessa ja myöhemmin tuotu täyttömaata tilalle noin 40 cm. 40 cm syvyydestä löydettiin vielä moderneja löytöjä, kuten muovin paloja.

Koekuoppa 2

Koekuoppa 2 sijaitsi 10 metriä linjan 0-kohdasta luoteeseen ja sekä Sairaalantien reunasta 4 metriä lounaaseen.

Kerrokset:

0-20 cm humuksen sekainen hiekka

20-40 cm oranssi hiekka

40-55 cm vaaleneva oranssi/ruskea hiekka

55-70 cm vaalea hiekka (koepisto)

LÖYDÖT: KM 36908: 2-13

MUSTAVALKONEGATIIVIT:144326



Kuva 2. Koekuopan 2 N-W-profiili.
Digitaalinen kuva 12.

Koekuopasta 2 löytyi 1 kvartsi-esine ja muutamia mahdollisia esineen teelmiä, kvartsi- ja kvartsiitti-iskoksia sekä palanutta luuta 0-55 cm syvyydeltä.

Koekuoppa 3

Koekuoppa 3 sijaitsi 20 metriä linjan 0-kohdasta luoteeseen ja 3,5 metriä Sairaalantien reunasta lounaaseen.

Kerrokset:

0-20 cm humuksen sekainen ruskea hiekka

20-40 cm ruskean oranssi hiekka

40-60 cm oranssi hiekka

60-70 cm vaalean ruskea ja oranssin sekainen hieno hiekka

LÖYDÖT: KM 36908:14-36

MUSTAVALKONEGATIIVIT:144325



Kuva 3. Koekuopan S-E-profiili.
Digitaalinen kuva 11.

Koekuopasta 3 löytyi jo pintamaasta muutama kvartsi-iskos, mutta niiden ohella löytyi myös kuonaantunutta savea, joka voi ajoittua moderniksi. 20-40 cm syvyydeltä puolestaan ei tehty löytöjä lainkaan ja varsinaiset löytökerrokset alkoivat 40 cm syvyydestä. Löytöjä tuli runsaasti aina 70 cm syvyyteen saakka, tosin pohjakerroksesta enää muutama kpl. Todennäköisesti tämän kuopan kohdalla maa on sekoittunutta 0-40 cm syvyydeltä, mutta siitä syvemmältä on kulttuurikerros häiriintymätön.

Kuopasta 3 löydettiin saviastianpaloja, joissa osassa näkyy kampaleimakoristelua, joukossa on 1 reunapala. Lisäksi löydettiin mahdollisia kvartsiesineen teelmiä ja katkelmia, pii-, ja kvartsi-, ja kvartsiitti-iskoksia sekä palanutta luuta.

Koekuoppa 4

Koekuoppa 4 sijaitsi 30 metriä linjan 0-kohdasta luoteeseen ja 3 metriä Sairaalantien tien reunasta lounaaseen.

Kerrokset:

0-10 cm harmaa humuksen sekainen hiekka (pintamaa)

10-70 cm oranssinruskea hiekka ja harmaan laikukas vaalean ruskea hiekka, joukossa jonkun verran hiiltä

LÖYDÖT: KM 36908: 38-41

MUSTAVALKONEGATIIVIT:144323,
144324, 144332



Kuva 4. Koekuoppa 4. Anomalia, taso 50 cm. Digitaalinen kuva 8.

Tästä koekuopasta saatiin löytöinä 1 kvartsi-iskos ja kuonaantunutta savea, lisäksi muut havainnot kuopasta olivat mielenkiintoisia. Noin 40 cm syvyydestä alkoi kuopan keskellä hahmottumaan selkeä anomalia. Pintamaa oli sekoittunutta humuksen sekaista harmaanruskeaa hiekkaa, mutta tasolta 20-40 (kuopan kaakkoisprofiilissa 40 cm ja lounais- ja luodeprofiileissa tasolla 20 cm) maannos muuttui täysin. Profiileissa oli havaittavissa ohut noin 3 cm paksu oranssi raita pintamaan jälkeen, tästä syvemmälle maannos oli vaaleaa hiekkaa kuopan keskellä olevaa anomaliaa lukuun ottamatta. Kuopan keskellä maa oli harmaaksi ja melko kirkkaan oranssiksi värjäytynyttä hiekkaa, joukossa oli myös jonkin verran hiiltä. Anomalia vaikutti olevan häiriintymättömässä maassa, sekoittuneen pintamaan alla. Sitä ei kyennyt havaitsemaan kuopan profiilista, vaan se sijoittui lähes täysin keskelle kuoppaa.

80 cm syvyydessä anomalia oli vielä havaittavissa, vaikka maannos muuten alkoikin vaalenemaan ja harmaantumaan. Kuopan kaivaminen kuitenkin hankaloitui eikä laajentamiseen ollut rajoitetun kenttätöajan puitteissa aikaa, päätettiin kuopan kaivaminen lopettaa.



Kuva 5. Koekuoppa 4, anomalia, taso 60 cm. Digitaalinen kuva 9.



Kuva 6. Koekuoppa 4, anomalia, taso 80 cm. Digitaalinen kuva 20.

Koekuoppa 5

Koekuoppa 5 sijaitsee 40 metrin kohdalla linjalla, 3 metriä lounaaseen Sairaalantien reunasta.

Kerrokset:

0-10 cm humuksen ja saven sekainen harmaa hiekka

10-35 (50) cm harmaa saven sekainen sora, joukossa runsaasti tiilen ja laastin murua

35-50 cm kivi, harmaa savi

MUSTAVALKONEGATIIVIT: 144327



Kuva 7. Koekuoppa 5, pohjataso. Digitaalinen kuva 13.

Koekuopan 15 kerrokset olivat täysin sekoittuneita, kuopasta ei kuitenkaan tullut moderneja eikä esihistoriallisia löytöjä. Kuopan kaivaminen jouduttiin lopettamaan 35-50 cm syvyydellä kun vastaan tuli kivi.

Koekuoppa 6

Koekuoppa 6 sijaitsee 50 metrin kohdalla linjalla, 3 metriä Sairaalantienreunasta lounaaseen.

Kerrokset:

0-23 cm humuksen sekainen harmaan ruskea hiekka

23-45 cm harmaan saven ja vaalean hiekan sekainen krs.

45-47 tumman harmaata lähes mustaa hiekkaa

47-60 vaalean ruskea hiekka (pohjamaa)

LÖYDÖT: KM 36908:41

MUSTAVALKONEGATIIVIT:144328



Kuva 8. Koekuoppa 6, N-E-profiili. Digitaalinen kuva 14.

Tästä kuopasta saatiin löytöinä runsaasti kuonaantunutta savea 25-30 cm syvyydeltä, mutta ei muuta varsinaisesti esihistoriaan viittaavaa. Kaivaushavaintojen perusteella maakerrokset syvyydeltä 0-45 cm ovat sekoittuneita. Näiden kerrosten alta alkoi sekoittumattoman hiekkakerros, josta ei tullut löytöjä.

Koekuoppa 7

Koekuoppa 7 sijaitti 60 metrin kohdalla linjalla ja 3,5 metriä Sairaalantien reunasta lounaaseen.

Kerrokset:

0-25 cm humuksen sekaista harmaata hiekkaa, joukossa vaalean ruskean hiekan laikkuja

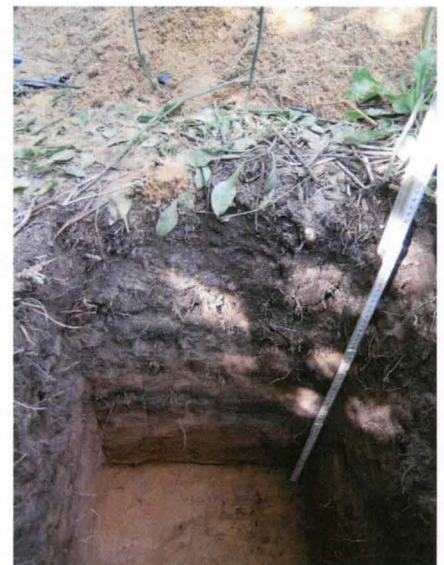
25-45 cm tumman harmaa saven sekainen hiekka, joukossa vaalean ruskean hiekan laikkuja

45-70 cm vaalean ruskea hieno hiekka

70-75 cm vaalean ruskea hieno hiekka (koepisto kuopan koilliskulmaan)

LÖYDÖT: KM 36908:42

MUSTAVALKONEGATIIVIT: 144331



Kuva 9. Koekuoppa 7, N-E-profiili
Digitaalinen kuva 18.

Tästä koekuopasta löydettiin yksi kvartsi-iskos pintamaasta. Kaivaushavaintojen perusteella maakerrokset syvyydellä 0-45 ovat sekoittuneita.

Koekuoppa 8

Koekuoppa 8 sijaitti 70 metrin kohdalla linjalla ja 3,5 metriä Sairaalantien reunasta lounaaseen. Kuopan kohdalla alkaa selvästi kosteampi alue molemmin puolin Sairaalantietä. Kuopan pohjalle nousi yön aikana vettä noin 10 cm.

Kerrokset:

0-5 cm harmaa humuksen sekainen hiekka

5-40 cm ruskean hiekan ja tumman harmaan maatumeneen orgaanisen sekainen kerros

40-60 cm harmaa hiekka



Kuva 10. koekuoppa 8 N-W-profiili. Digitaalinen kuva 17.

Kuopasta ei tullut lainkaan löytöjä. Koekuoppa sijaitsee Sairaalantien mäen puolivälissä olleen kuivuneen lähteen paikkeilla, maaperä on todennäköisesti ollut ennen lähteen kuivumista hyvin kosteaa, asumiseen kelpaamatonta.

Koekuoppa 9

Koekuoppa 9 sijaitsee 80 metrin kohdalla linjalla ja 4 metriä Sairaalantien reunasta lounaaseen.

Kerrokset:

0-5 cm harmaa humuksen ja soran sekainen hiekka

5-30 cm vaalean ruskean ja oranssin hiekan sekainen kerros, joukossa muutamia kiviä

30-50 cm musta maatumunut orgaaninen kerros (turve, joukossa runsaasti puun kappaleita)

50-55 cm harmaa hiekka



Kuva 11. Koekuoppa 9, pohjataso. Harmaa hiekka. Digitaalinen kuva 23.

Kuopasta ei tullut lainkaan löytöjä. Koekuoppa sijaitsee kuten koekuoppa 8 Sairaalantien mäen puolivälissä olleen kuivuneen lähteen paikkeilla, maaperä on todennäköisesti ollut ennen lähteen kuivumista hyvin kosteaa, asumiseen kelpaamatonta.

Koekuoppa 10

Koekuoppa 10 sijaitsi 90 metrin kohdalla linjalla ja 3,5 metriä lounaaseen Sairaalantien reunasta.

Kerrokset:

0-5 cm harmaa humuksen sekainen hiekka

5-25 cm ruskea hiekka

25-27 cm oranssi hiekka

27-35 cm harmaa saven sekainen hieno hiekka

35-55 cm ruskea hiekka

55-65 cm musta maatunut orgaaninen kerros

LÖYDÖT: KM 36908: 43



Kuva 12. Koekuoppa 10, N-W-profiili.
Digitaalinen kuva 27.

Kuopasta löytyi 1 kvartsi-iskos. Tässä kuopassa maakerrokset olivat hyvin erilaiset kuin muissa sitä lähellä olevissa kuopissa, ei kuitenkaan vaikuttanut siltä, että maakerrokset olisivat sekoittuneet. Myös tämä kuoppa sijaitsee maakerrosten perusteella vielä lähteen läheisyydessä olevan kostean maan alueella, kostea turvekerros tuli kuitenkin alempaa kuin koekuopista 8, 9 ja 12.

Koekuoppa 11

Koekuoppa 11 sijaitsi 100 metrin kohdalla linjalla ja 5 metriä Sairaalantien reunasta lounaaseen. Tämän kuopan kohdalla Sairaalantien mäki on jyrkimmillään ja tällä kohden myös täyttömaata on tuotu eniten. Koekuoppa päätettiin sijoittaa täyttemaan ulkopuolelle tasaiselle kohdalle.

Kerrokset:

0-10 cm harmaa humuksen sekainen hiekka
10-20 cm musta maatonut orgaaninen kerros

Kuopasta ei tullut löytöjä, eikä sitä voitu kaivaa puhtaaseen pohjamaahan saakka, kuopan pohjalta nousi vesi melko pian pintamaan alta, kuten kuvasta 13 käy ilmi, myös juuret vaikeuttivat kaivamista.



Kuva 13. Koekuoppa 11, taso 20 cm.
Digitaalinen kuva 28.

Koekuoppa 12

Koekuoppa 12 sijaitsi 110 metrin kohdalla linjalla ja 5,5 metriä Sairaalantien reunasta lounaaseen. Myös tämä kuoppa sijaitsee Sairaalantien jyrkimmällä kohdalla ja tällä kohden myös täyttömaata on tuotu eniten. Koekuoppa sijoitettiin tämän täyttömaan lounaispuolelle.

Kerrokset

0-5 cm humuksen sekainen harmaa hiekka
5-25 cm oranssi hiekka
25-50 harmaa hieman saven sekainen hieno hiekka



Kuva 14. Koekuoppa 12 pohjataso.
Digitaalinen kuva 31.

Kuopassa oli runsaasti nyrkin kokoisia tai hieman isompia kiviä, ne eivät kuitenkaan muodostaneet rakennetta, on mahdollista maakerroksista päätellen, että kivet ja maakerros olisivat kertyneet paikalle esimerkiksi Sairaalantien rakennusvaiheessa.

Koekuoppa 13

Koekuoppa 13 sijaitsi 120 metrin kohdalla linjalla ja 5,5 metriä Sairaalantien reunasta lounaaseen.

Kerrokset

0-15-20 cm vaalean ruskean ja harmaan hiekan,
joukossa vähän orgaanista
20-25-30 cm harmaa hiekka
30-40-50 cm oranssi hiekka
50-60 cm vaalean ruskea hieno hiekka



Kuva 15. Koekuoppa 13, pohjataso. Digitaalinen kuva 30.

Kuopassa oli runsaasti noin nyrkin kokoisia tai vähän isompia kiviä, joita ei esimerkiksi koekuopissa 2, 3, 4 ollut lainkaan. Rakennetta ei näistä kivistä kuitenkaan voinut hahmottaa eikä niihin liittynyt esimerkiksi hiilensekaista maata. Kuopassa oli havaittavissa myös vanha maanpinta, vanha huuhtoutumiskerros nousi kohti Sairaalantietä, alue on siis ollut luontaisesti rinnettä. Oranssin hiekan kerros paksuni kohti NE-profiilia, kiviä oli sekä tässä että ylemmässä kerroksessa. Kuopasta ei tehty esihistoriaan viittaavia löytöjä.

Koekuoppa 14

Koekuoppa 14 sijaitti 130 metrin kohdalla linjalla ja 6 metriä Sairaalantieltä SW-suuntaan.

Kerrokset:

0-5 cm humuksen sekainen harmaa hiekka
25-30-45-50 cm harmaa savinen hiekka
harmaa humuksen sekainen hiekka
25-30-45-50 cm oranssi hiekka
50-60 cm vaalean ruskea savinen hieno hiekka



Kuva 16. Koekuoppa 14, S-W-profiili
Digitaalinen kuva 33.

Kuopassa oli havaittavissa vanhaan maanpintaan viittaava humuksen sekainen harmaa taso, jonka alapuolelta alkoi oranssin hiekan kerros. Vanha maanpinta ei ole ollut tasainen suhteessa nykyiseen maanpintaan vaan maa on noussut kohti koillista eli nykyistä Sairaalantietä. Oranssin hiekan kerros seuraili tämän vanhan maanpinnan tasoa. Todennäköisesti vanhan maantien yläpuoliset kerrokset ovat sekoittuneita, mahdollisesti Sairaalantien rakennusvaiheessa.

Kuopasta ei tehty esihistoriaan viittaavia löytöjä.

Koekuoppa 15

Koekuoppa sijaitsee 140 metrin kohdalla linjalla ja 4 metriä Sairaalantien reunasta lounaaseen.

Kerrokset:

0-15 cm tumman ruskea orgaanisen sekainen hiekka

15-40 cm vaalean ruskean ja harmaan hiekan sekainen kerros

40-55 (60) cm oranssinruskea hiekka, joukossa runsaasti kiviä

60-70 cm vaalean ruskea hiekka

MUSTAVALKONEGATIIVIT: 144333

Tästä kuopasta ei tullut yhtään löytöä, mutta mielenkiintoisia havaintoja tehtiin maakerroksista.

(ks. seuraavalla sivulla olevat kuvat)



Kuva 17. Koekuoppa 15, N-E-profiili.

Digitaalinen kuva 39.

Noin 40 cm syvyydeltä vaalean ruskean hiekan alta alkoi hahmottumaan harmaa anomalia. Seuraavassa tasossa anomalia muuttui vaalean oranssin ja ruskean hiekan sekaiseksi. Tästä tasosta alkaen joukossa oli melko runsaasti hieman nyrkkiä isompia ja pienempiä kiviä, tämä kerros oli noin 15-20 cm paksu. Kiviin ei kuitenkaan liittynyt hiiltynyttä maata, kivien yhteydessä oleva maa oli oranssinruskeaa hiekkaa.



Kuva 18. Koekuoppa 15, taso 40 cm. Digitaalinen kuva 35.



Kuva 19. Koekuoppa 15, taso 50 cm. Digitaalinen kuva 36



Kuva 20. Koekuoppa 15, taso 60 cm. Digitaalinen kuva 38.

Koekuoppa 16

Koekuoppa 16 sijaitsi linjalla 156 metrin kohdalla 7 metriä Sairaalantiestä lounaaseen. Kuoppa tasaiselle alueella Sairaalantien ja sairaalan orapihlaja-aidan väliin.

Kerrokset:

0-10 cm turve, nurmikko, harmaa humuksen sekainen hiekka

10-80 cm harmaa saven sekainen hiekka

LÖYDÖT: KM 36908: 44



Kuva 21. Koekuoppa 16, pohjataso 80 cm

Digitaalinen kuva 40.

Tästä kuopasta taltioitiin pintamaasta 1 mahdollinen kvartsiitti-iskos. Koska löytö tuli pintamaasta Sairaalantien läheisyydestä johtuen löydön konteksti on kyseenalainen. Koekuopan maakerrokset olivat sekoittuneita, sekoittuminen liittyy todennäköisesti Sairaalantien rakentamiseen. On mahdollista, että kerrokset ovat myös täyttömaata.

3.4. Tutkimuksen tulokset

Vuoden 2007 koekaivauksissa löydettiin kivikautista kulttuurikerrosta varmuudella kahdesta koekuopasta, koekuopista 2 ja 3. Näissä kuopissa kulttuurikerros ulottui 60-70 cm (noin 104-104,50 m. mpy.) syvyyteen nykyisestä maanpinnasta. Kahdesta koekuopasta tehtiin myös mielenkiintoisia havaintoja maakerroksista, koekuopista 4 ja 15. Näissä kuopissa anomalia oli havaittavissa vielä 70-80 cm syvyydestä (noin 104,90-112 m. mpy.), lisäksi kuopasta 4 löytyi 1 kvartsi-iskos. Yksittäisiä mahdollisesti kivikautisia löytöjä saatiin lisäksi koekuopista 7, 10 ja 16, tosin koekuopan 16 maakerrokset ovat niin sekoittuneita että löydön alkuperäistä kontekstia ei voi enää tavoittaa.

Koekaivausten löydöt tukevat Hietalahden asuinpaikalla aikaisemmin esitettyä ajoitusta. Löydetyt saviastian palat ovat tyypillistä kampakeramiikkaa eli ajalta 5500-4800 BP (<http://www.helsinki.fi/hum/arla/keram/#yleiskaavio>).

4. Yhteenveto

Mäntän Hietalahden kivikautisen asuinpaikan itäosassa vuonna 2007 suoritetussa koekaivauksessa löydettiin kivikautisia löytöjä useasta koekuopasta sekä tehtiin mielenkiintoisia havaintoja maakerroksista. Kaivausten tulosten perusteella Hietalahden kivikautisen asuinpaikan alue ulottuu itäosaltaan hyvin lähelle Sairaalantietä, todennäköisesti aivan tien reunaan korkeuskäyrien 103-106 välille. Koekuopat (numerot: 2, 3), joista saatiin kiistattomia kivikautisia löytöjä, ovat noin 3 metrin päässä Sairaalantien asfaltin reunasta ja 5-20 metrin päässä Hietarannan omakotitalolle johtavan tien luoteisreunasta. Edellä mainittujen kuoppien lisäksi tehtiin myös muutamista muista kuopista yksittäisiä löytöjä ja havaintoja, jotka voivat viitata esihistorialliseen ihmistoimintaan ja myös näiden koekuoppien (numerot 4, 7, 10, 15) alue tulee huomioida tulevissa rakennussuunnitelmissa.

Tampere 21.11. 2007



Hanna-Leena Salminen

Lähteet

Arkistolähteet

Bergström, Matti 1977. Mäntän muinaisjäännökset –luettelo vuodelta 1977. Museoviraston esihistorian toimiston topografinen arkisto.

Miettinen, Mirja & Miettinen Pekka 1972, Mäntän aluesairaala. Löytöpaikan tarkastus. Museoviraston arkeologian osaston topografinen arkisto.

Soininen Tuija-Liisa 1998. Mänttä. Arkeologinen perusinventointi 1997. Tampereen museot 1998. Maakunnallinen yksikkö.

Painettu lähdeaineisto

Jokipii, Mauno 1959. Vanhan Ruoveden pitäjän historia. Eräkaudesta isoonvihaan. Vanhan-Ruoveden historia I. (Söyrinki, Luho, Jokipii) s. 75-566.

Mönkkönen, Mauri 1992. Mäntän historia 1860-1947. Vanhan Ruoveden historia III:8(1)

Pirkanmaan kiinteät muinaisjäännökset 2005. Pirkanmaan maakuntamuseo.

Vilkuna, Janne 1997. Mäntän muinaissuksi. Jyväskylä 1997.

Karttaluettelo

Kartta 1. Yleiskartta tutkimusalueen sijainnista MK 1: 2000

Kartta 2. Koekuoppien sijainti MK 1:1000

Huom. Karttojen pohjana Mäntän kaupungin kaavakartta, digitoinut peruskartalle (Perus Cd Häme, versio 2003, © Maanmittauslaitos/PiSa lupa /020/2006) H-L Salminen.

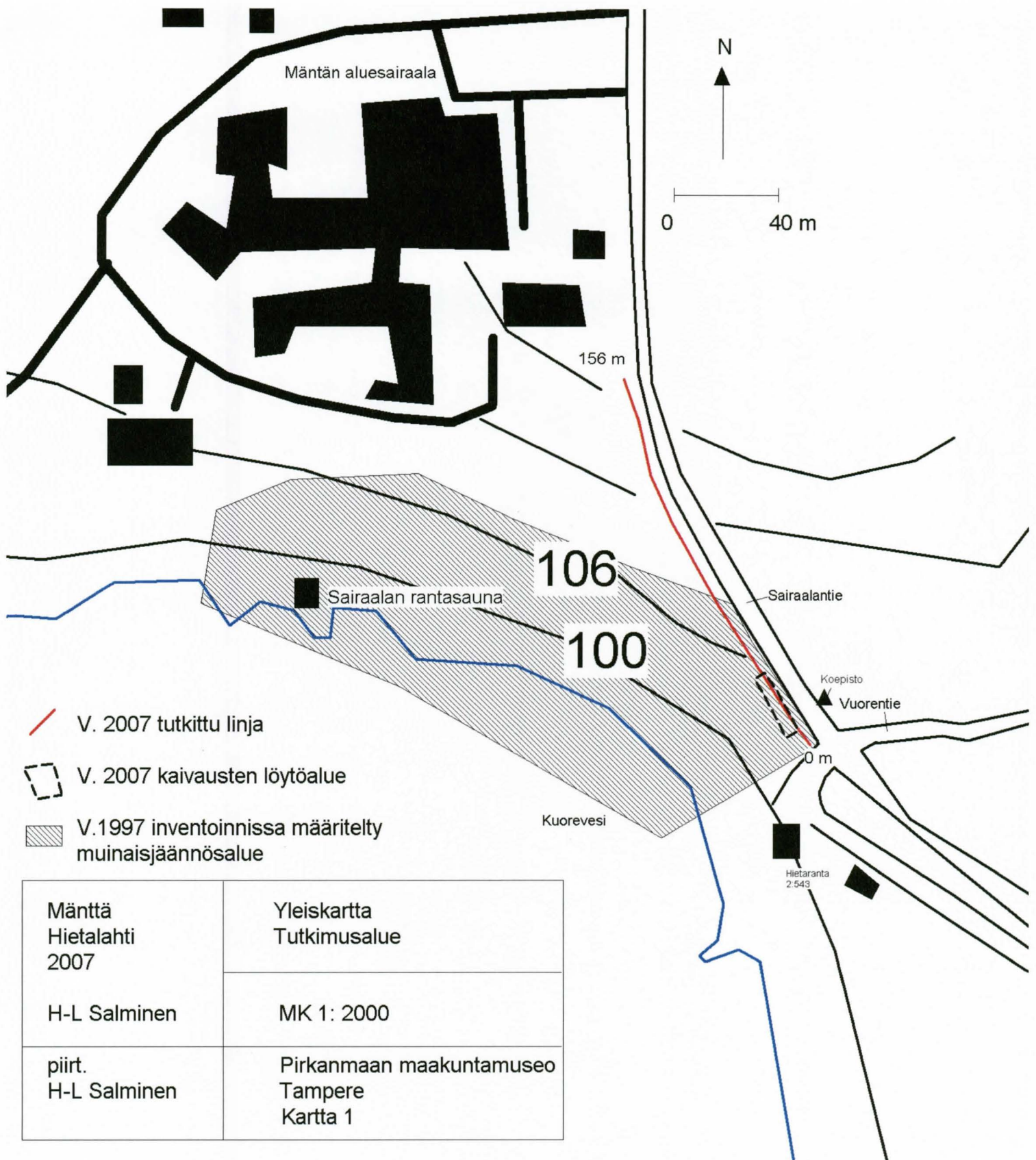
LUETTELO MUSTAVALKONEGATIIVEISTA

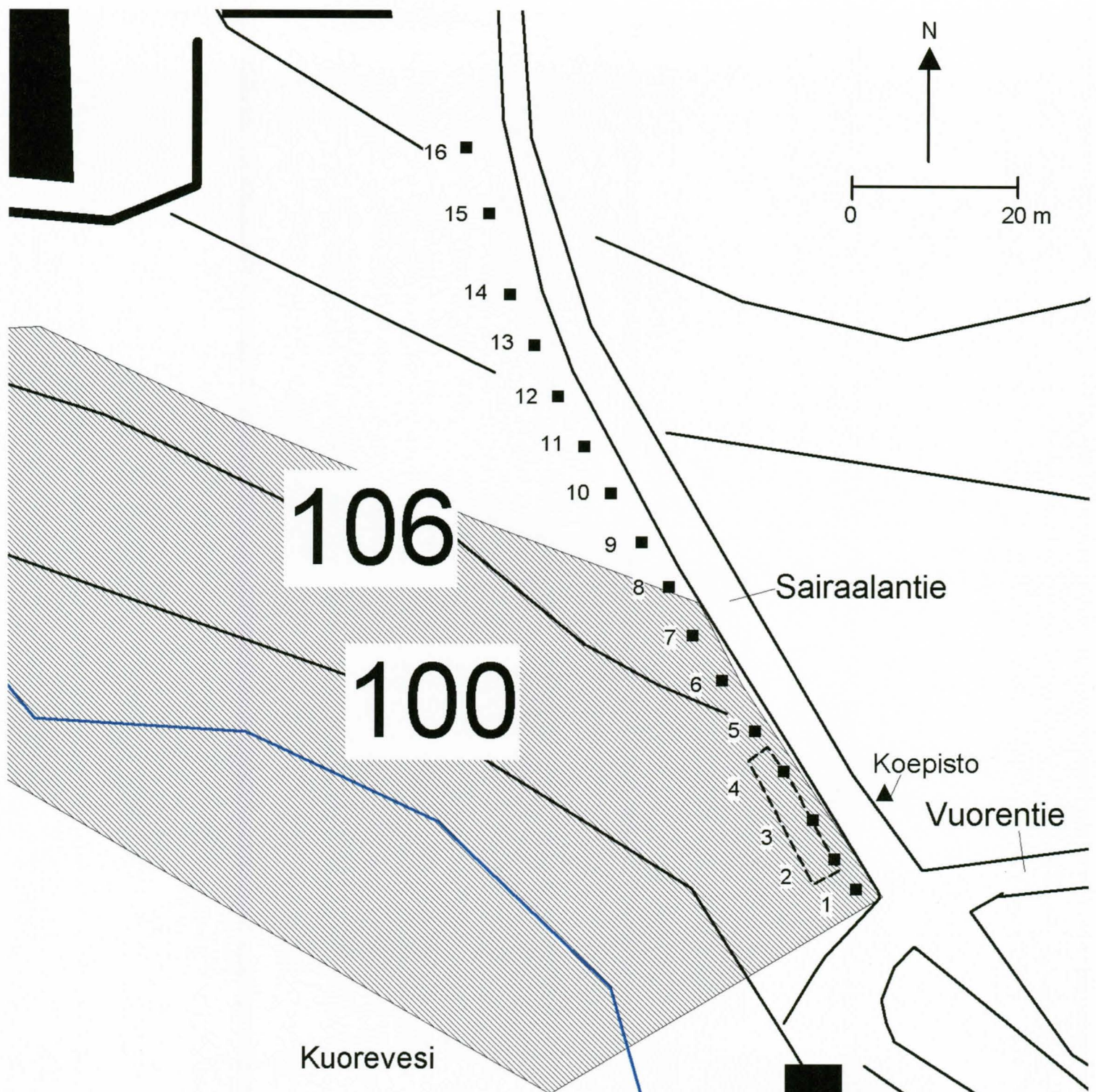
144321-144334

Kuvannut Hanna-Leena Salminen

Kuvat on luetteloitu Museoviraston arkeologian osaston kokoelmiin

Kuvan numero	Kuvan aihe	Kuvaus-suunta	Pvm 2007
144321	Yleiskuva. Tutkittu linja, etualalla koekuoppa 1.	SE-NW	28.8
144322	Koekuoppa 1. Profiili S-E.	NW-SE	28.8
144323	Koekuoppa 4. Taso 50 cm. Kuopan keskellä anomalia, joukossa jonkun verran hiiltä.	SW-NE	28.8
144324	Koekuoppa 4. Taso 60 cm. Kuopan keskellä oleva anomalia, pinnalla jonkun verran hiiltä	SW-NE	28.8
144325	Koekuoppa 3. Profiili S-E.	NW-SE	30.8
144326	Koekuoppa 2. Profiili N-W.	SE-NW	30.8
144327	Koekuoppa 5. Pohja, syvyys n. 50 cm.	SW-NE	30.8
144328	Koekuoppa 6. Profiili N-E.	SW-NE	30.8
144329	Yleiskuva. Tutkittu linja, teikit koekuoppien 2 ja 3 kohdalla.	SE-NW	30.8
144330	Yleiskuva. Tutkittu linja kuvattuna Vuorentien risteyksestä. Teikit koekuoppien 2 ja 3 kohdalla.	E-W	30.8
144331	Koekuoppa 7. Pohja ja profiili N-W	SE-NW	30.8
144332	Koekuoppa 4. Taso 80 cm, anomalia.	SW-NE	30.8
144333	Koekuoppa 15. Taso 60 cm, kivet ja oranssi maa,	SE-NW	3.9
144334	Yleiskuva. Tutkittu linja ylämäestä kuvattuna. Etualalla koekuoppa 16.	NW-SE	4.9





Mäntä Hietalahti 2007	Yleiskartta Koekuoppien sijainti
H-L Salminen	MK 1: 1000
piirt. H-L Salminen	Pirkanmaan maakuntamuseo Tampere Kartta 2

- Hietaranta
2:543
- 1 ■ Koekuoppa ja sen numero
 - ▭ V. 2007 kaivausten löytöalue
 - ▨ V.1997 inventoinnissa määritellyt muinaisjäännösalue

Kuvataulu 1.

Mänttä, Hietalahti. Kivikautisen asuinpaikan itäosan arkeologinen koekaivaus 2007



144321. Yleiskuva tutkimusalueesta.



144324. Koekuoppa 4, anomalia, taso 60 cm.

LUETTELO DIGITAALISISTA KUVISTA

Kuvannut Hanna-Leena Salminen 1-42, esinekuvat 43-65 Reetta Kivistö
Kuvat on luetteloitu Pirkanmaa maakuntamuseon kokoelmiin

Kuva nro juokseva/ tiedosto	Kuvan aihe	Kuvaus- suunta	Pvm 2007
1/9971	Yleiskuva. Hietalahti ja Kotkansalmi Aluesairaalan rannasta kuvattuna.	N-S	28.8.
2/9972	Yleiskuva. Hietalahti ja Kotkansalmi Aluesairaalan rannasta kuvattuna.	N-S	28.8.
3/9973	Yleiskuva. Hietalahti, tutkittu linja.	SE-NW	28.8.
4/9974	Yleiskuva. Hietalahti, tutkittu linja.	SE-NW	28.8.
5/9976	Koekuoppa 1. Täytön alapuolinen vanha maanpinta.	W-E	28.8.
6/9977	Koekuoppa 2. Huuhtoutumistaso, noin 20 cm.	W-E	28.8.
7/9978	Koekuoppa 1. Profiili S-E.	W-E	29.8.
8/9981	Koekuoppa 4. Anomalia, syvyys n. 50 cm.	SW-NE	29.8.
9/9983	Koekuoppa 4. Anomalia, syvyys n. 60 cm. Hiilialue.	SW-NE	29.8.
10/9987	Koekuoppa 3. Pohja / profiili S-E.	NW-SE	30.8.
11/9989	Koekuoppa 3. Pohja / profiili S-E.	NW-SE	30.8.
12/9990	Koekuoppa 2. Pohja / profiili N-W.	SE-NW	30.8.
13/9993	Koekuoppa 5. Pohja, syvyys n. 50 cm.	SW-NE	30.8.
14/9995	Koekuoppa 6. Profiili N-E.	SW-NE	30.8.
15/9996	Yleiskuva. Tutkittu linja, koekuoppien 2 ja 3 kohdalla teikit. Pihatien risteyksestä kuvattuna.	SE-NW	30.8.
16/9999	Yleiskuva. Tutkittu linja, koekuoppien 2 ja 3 kohdalla teikit. Vuorentien risteyksestä kuvattuna.	E-W	30.8.
17/0001	Koekuoppa 8. Tummanharmaa ”multa”, savinen harmaa. Taso noin 30 cm.	SE-NW	30.8.
18/0005	Koekuoppa 7. Pohja / profiili.	SE-NW	30.8.

19/0006	Koekuoppa 7. Pohja / profiili.	SE-NW	30.8.
20/0008	Koekuoppa 4. Taso, anomalia, syvyys n. 80 cm.	SW-NE	30.8.
21/0009	Koekuoppa 9. Taso, vanha maanpinta, syvyys n. 20 cm.	SW-NE	30.8.
22/0011	Koekuoppa 9. Taso, syvyys n. 40 cm..	SW-NE	30.8.
23/0013	Koekuoppa 9. Turpeen alapuolinen hiekka, syvyys n. 50 cm.	SW-NE	30.8.
24/0014	Koekuoppa 9.	SW-NE	31.8.
25/0015	Koekuoppa 9.	SW-NE	31.8.
26/0017	Koekuoppa 8. Profiili N-W.	SE-NW	31.8.
27/0018	Koekuoppa 10. Pohja / profiili N-W.	SE-NW	31.8.
28/0020	Koekuoppa 11. Vesi nousi kuoppaan heti pintamaan alta.	SE-NW	31.8.
29/0022	Työkuva. Koekuoppien 1 ja 2 täyttö. Jenny Skytt, Reetta Kivistö.	SE-NW	31.8.
30/0027	Koekuoppa 13. Pohjataso, syvyys n. 55-60 cm.	SE-NW	31.8.
31/0028	Koekuoppa 12. Pohjataso.	SE-NW	31.8.
32/0030	Koekuoppa 14. Profiili N-E.	SW-NE	31.8.
33/0032	Koekuoppa 14. Profiili S-E.	NW-SE	31.8.
34/0034	Koekuoppa 14. Pohjataso. Syvyys n. 60 cm, puhdas pohjamaa.	SE-NW	31.8.
35/0035	Koekuoppa 15. Taso n. 40 cm.	SE-NW	31.8.
36/0036	Koekuoppa 15. Kivet ja oranssi/ruskea hiekka, syvyys n. 60 cm.	SW-NE	31.8.
37/0037	Koekuoppa 15. Kivet ja oranssi/ruskea hiekka, syvyys n. 60 cm.	SW-NE	31.8.
38/0039	Koekuoppa 15. Taso n. 70 cm.	SE-NW	31.8.
39/0040	Koekuoppa 15. Profiili N-E.	SW-NE	31.8.
40/0041	Koekuoppa 16. Pohjataso, syvyys n. 90 cm.	SW-NE	4.9.
41/0042	Yleiskuva. Linja 1 ylhäältä mäestä kuvattuna. Etualalla koekuoppa 16.	NW-SE	4.9.

ESINEKUVAT

- 43/0001 Koekuoppa 1. Kaikki löydöt. KM 36908:1
- 44/0002 Koekuoppa 2, 1. kerros. Kaikki löydöt. KM 36908:2
- 45/0003 Koekuoppa 2, 2. kerros. Kaikki Löydöt. KM 36908: 3-6
- 46/0004 Koekuoppa 2, 2. kerros, kvartsi. KM 36908: 3
- 47/0005 Koekuoppa 2, 3. kerros. Kaikki löydöt. KM 36908:7-10.
- 48/0006 Koekuoppa 2, 3. kerros, kvartsikaavin. KM 36908: 7
- 49/0007 Koekuoppa 2, 4. kerros. Kaikki löydöt. KM 36908: 11-13.
- 50/0008 Koekuoppa 3, 1. kerros. Kaikki löydöt. KM 36908:14-15.
- 51/0009 Koekuoppa 3, 3. kerros. Kaikki löydöt. KM 36908:16-24.
- 52/0010 Koekuoppa 3, 3. kerros, koristeltua kampakeramiikkaa. KM 36908: 16.
- 53/0011 Koekuoppa 3, 3. kerros, keramiikka. KM 36908:16-19,
- 54/0012 Koekuoppa 3, 3. kerros, kivilöydöt. KM 36908:20-22
- 55/0013 Koekuoppa 3, 4. kerros. Kaikki löydöt. KM 36908:25-32
- 56/0014 Koekuoppa 3, 4. kerros, keramiikka. KM 36908:25-27
- 57/0015 Koekuoppa 3, 5. kerros. Kaikki löydöt. KM 36908:33-35
- 58/0016 Koekuoppa 3, 6. kerros. Kaikki löydöt. KM 36908:36-37
- 59/0017 Koekuoppa 4, 1. kerros. Kaikki löydöt. KM 36908:38
- 60/0018 Koekuoppa 4, 3. kerros. Kaikki löydöt. KM 36908:39-40
- 61/0019 Koekuoppa 4, 4. kerros. Kaikki löydöt. KM 36908:41
- 62/0020 Koekuoppa 6. Kaikki löydöt. KM 36908:42
- 63/0021 Koekuoppa 7. Kaikki löydöt. KM 36908:43
- 64/0022 Koekuoppa 10. Kaikki löydöt. KM 36908:44
- 65/0023 Koekuoppa 16. Kaikki löydöt. KM 36908:45

Liite 2.
Mänttä, Hietalahti. Kivikautisen asuinpaikan itäosan arkeologinen koekaivaus 2007
Esinekuvia



Digitaalinen kuva 51. Koekuoppa 3, 3. kerros. Kaikki löydöt. KM 36908:16-24.



Digitaalinen kuva 56. Koekuoppa 3, 4. kerros, keramiikka. KM 36908: 25-27



PIRKANMAAN MAAKUNTAMUSEO

PIRKANMAAN MAAKUNTAMUSEO
KULTTUURIYMPÄRISTÖYKSIKKÖ
ARKEOLOGISIA RAPORTTEJA 2007