

Nakkila, Kivialho, Himmeliuulinmäki ja Uotinperä I-II.

Kertomus Unto Salon muinaistieteellisistä kaivauksista 1.6.-29.6.1964.

Yllämainittuna aikana allekirjoittanut museonjohtaja Unto Salo jatkoi Satakunnan Museon muinaistieteellisiä kaivauksia Nakkilan Kivialhos-
sa, jossa kaivaukset oli aloitettu v. 1960 ja jossa niitä oli jat-
kettu vv. 1961 ja 1963. Kaivaukset, joihin Muinaistieteellinen toi-
mikunta oli antanut luvan, tapahtuivat Porin kaupungin, Nakkilan kun-
nan ja Valdemar von Frenckellin säätiön myöntämien apurahojen turvin.
Niihin osallistui 13-15 kaivajaa, useimmat oppikoulupoikia. Kaivaus-
ten apulaisvalvojana toimi fil.ylioppilas Ritva Melkas, kartanpiir-
täjinä rouva Leila Laitinen Satakunnan Museosta sekä kaivajista
Urpo Hakala, Altti Laiho, Markku Mäkelä, Jouko Paganus, Veli-Pekka
Prinssi, Veli Tenkanen ja Ilkka Vesa. Puhtaaksi piirtämisen suoritti
rouva Leila Laitinen.

Kaivaukset kohdistuivat yhteensä kolmeenkymmeneen muinaisjäännökseen,
jotka muodostivat kolme erillistä muinaisjäännösryhmää. Rauniot A-C
kuuluvat samaan Himmeliuulinmäen ryhmään kuin aikaisempina vuosina
tutkitut rauniot 85-89, 96-98 ja 108 ja ne on merkitty Unto Salon
laatimaan Nakkilan kiinteiden muinaisjäännösten luetteloon numeroil-
la ? Ne sijaitsevat suuren hiidenkiukaan 89 etelä- ja
kaakkoispuolella, useita metrejä sitä alempana, suunnilleen samalla
tasolla kuin v. 1963 tutkittu raunio 98. Rauniot D-M (12 kpl) muodos-
tavat hajanaisen ryhmän, joka sijaitsee edellä mainitusta ryhmästä n.
? m kaakkoon sijaitsevalla mäellä, osaksi laella, osaksi rinteil-
lä; nämä rauniot voidaan yhdistää ryhmäksi Uotinperä I. Rauniot N-AA
(15 kpl) sijaitsevat ensin mainitusta ryhmästä n. ? m
Meskasen talon puolella, peltoaukean viereisellä loivalla mäellä,
jota nimitän peltoaukean mukaan Uotinperä II:ksi. Muinaisjäännösten
keskinäinen sijainti käy ilmi v. 1969 otetusta ilmakuva.

Tutkimusmetodi oli seuraava: kukin raunio kuvattiin ensin luonnonti-
lassa, sen jälkeen se raivattiin ja puhdistettiin roskista ja turpees-
ta. Paljastettu raunio kuvattiin uudelleen eri suunnista, jaettiin
kahdella halkaisijalla neljään sektoriin, joiden leikkauslinjaa myö-

ten raunion pinta punnittiin profiilileikkauksen piirtämistä varten. Halkaisijat pyrittiin suuntaamaan mahdollisuuksien mukaan pohjois-etelä- ja länsi-itäsuuntaisiksi, mutta pitkänomaisissa raunioissa toinen profiililinja valittiin raunion keskiosan kautta pituussuuntaan, toinen sitä vastaan suoraan. Tämän jälkeen rauniosta purettiin toinen puolisko pohjakivien tasalle, pohjakiveys puhdistettiin ja kuvattiin pystyleikkauksen mukana. Kun toinenkin puolisko oli purettu pohjakivien tasolle ja pohjakivet puhdistettu, kartoitettiin ja valokuvattiin raunion pohja kokonaisuudessaan. Sen jälkeen pohjakivet poistettiin, raunion alusta tutkittiin ja löydöt, rakennelmat sekä erilaiset esiintymät merkittiin karttaan. Kehäkiiviä ei liikuteltu, vaan ne jätettiin paikoilleen ja raunio koottiin entiselleen.

Kiveyksien osalta punnittiin pinta leikkaajien linjoja myöten, pintakiveys kartoitettiin ja kuvattiin sekä poistettiin. Sen jälkeen paljastettiin alempi kiveys, joka myös kartoitettiin ja kuvattiin, ja näin jatkettiin raunion pohjaan, joka kuvattiin sekä punnittiin leikkaajien kohdalta. Latomuksien reunus tai kehälatomus jätettiin purkamatta. Myös latomukset entistettiin.

Himmelisuuilmän muinaisjäänökset

Raunio A, joka on merkitty Unto Salon laatimaan Nakkilan kiinteiden muinaisjäänösten luetteloon numerolla 99, paljastettiin osaksi jo vuonna 1963, mutta tutkittiin lopullisesti tämän vuoden kaivauksissa.

Raunio sijaitsee suuresta hiidenkiukaasta 89 n. ? m ? rauniosta 98 kymmenisen m itäkoilliseen, maastossa viimeksi mainittua hiukan ylempänä, se oli ehyt, sammalen ja heinämaattaiden peittämä, muutamia suuria puita kasvava muinaisjäänös, kuvat 1-3, josta puiden takia täytyi luoteissektori osittain jättää tutkimatta. Raunio oli huolimattomasti rakennettu, muodoltaan jossain määrin epä-säännöllinen, osaksi kookkaista, puolimetrisistä mukuloista ja loh-kareista, osaksi pienemmistä kivistä koottu, kuvat 4-5. Raunio oli epätasainen, sillä suuren kivien välejä ei ollut pikkukivillä tasoi-tettu; kiviä oli kahdessa kerroksessa, väleissä oli ylhäältä soluneen humuksen alla soraa, jota näyttää varta vasten raunion pohjalle luodun. Rauniossa ei havaittu täysin varmaa kehäkiveystä, vaikkakin eräät eteläosan kivet näyttivät muodostavan katkelman kehäntapaisesta latomuksesta. Raunion länsi- ja itäpuolella todettiin ojamainen syvennys, joka lienee syntynyt kiviä raunioon otettaessa. Raunio oli pohjois-eteläsuunnassa n. 9,5 m pitkä, länsi-itäsuunnassa suunnil-

nilleen 7 m leveä, keskiosiltaan 80 cm korkea.

Koillis- ja kaakkoissektorien rajalta, suuren kiven alla sijainneesta n. 20 cm laajasta hiilensekaisesta maaläiskästä löydettiin 8 palanutta luunsirua. Jälkimmäisessä sektorissa on n. 2 m pitkällä, enintään 60 cm leveällä alueella 43 saviastianmurusta kivien välisellä alueella. Myös lounaissektorissa oli pari saviastianpalasta. Sektorzeissa AOB, BOC ja COD oli yhteensä kymmenkunta kvartsi-iskosta, joukossa mahdollisesti jokin kömpelö kvartsiesinekin, sektoreissa BOC lisäksi kuutilokivi.

Löydöt Sat. M. 17 459: 1-12, kuvat neg.n:ot 29 025-30, dia n:o 1 210. Kaivauskertomukseen liittyy kuuden valokuvan ja yhden dian lisäksi kartta profiilileikkauksineen.

Raunio B, joka on merkitty em. muinaisjäännösluetteloon numerolla sijaitsi rauniosta A vajaat kymmenen metriä itään. Se oli kokonaan sammaltunut, eteläpuoliskoltaan kookkaiden puiden peittämä raunio, kuvat 1-2, josta tutkituksi saatiin ainoastaan pohjoispuolisko. Se oli rakennettu kohtalaisen kookkaista kivistä, enimmäkseen kuitenkin pienemmistä kuin raunio A sekä kivien välit täyttävästä sorasta, kuvat 3-4. Raunio oli siis selvästi maansekainen. Sen reunaosissa oli joukko kookkaita kiviä, mutta näiden ei todettu muodostavan selvää kehää. Länsi-itäsuunnassa raunion halkaisijaksi todettiin 7,5 m, keskiosiltaan raunio oli 40-50 sm korkea.

Koillissektorista löydettiin 430 g palaneita luunsiruja, 75-100 sm laa laajasta, parikymmentä sm vahvasta, hiukan tuhkansekaisesta maakerroksesta, kuva 5. Myös luoteissektorissa oli palaneita luunsiruja, mutta vain kymmenkunta, vähäisellä alueella. Elteen saatiin lisäksi kvartsi-taltoa(?).

Löydöt Sat. M. 17 459: 13-16, kuvat neg. n:ot 29 031-35, diat n:ot 1 211a-b, 1 212. Kertomukseen liittyy vaakatasokartta profiileineen.

Raunio C sijaitsi rauniosta A 3 m etelälounaaseen. Massa näkyi ennen kaivauksia pitkänomainen kivikko, jota voitiin ajatella ihmisen tekemäksi. Se osoittautui 9,6 m pitkäksi, 3,5 m leveäksi, suunnilleen 9 m pitkäksi. Se koostui osaksi jopa metrisistä lohkareista sekä suurien kivien välisistä pienemmistä kivistä, ks. kuvat 1-6. Pinnaltaan se oli varsin epätasainen. Rauniosta löydettiin muutamia saviastianpalasia, mistä päätellen raunio ei tuntuisi ainakaan täysin luontaiselta. Hautana sitä ei kuitenkaan voitane pitää.

Löydöt Sat. M. 17 459: 17-19, kuvat neg. n:ot 29 036-41, diat n:ot 1 213-14. Kertomukseen liittyy yksi vaakatasokartta.

Uotinperä I:n muinaisjäännökset.

Uotinperä I:n raunioista D-F sijaitsivat mäen harjalla, G-K etelärinteessä. Viimeksi mainituista ylinnä sijaitsi I, sitä hiukan alempana H1, tätä alempana H2 ja alinna H3 sekä J. Raunio M sijaitsi ryhmästä erillään, pohjoisrinteessä, Meskasen talon maalla.

Raunio D oli kokonaan sammaltunut, ehyt muinaisjäännös, ks. kuva 1. Se koostui pienenpuoleisista kvistä, jotka oli heitelty raunion luoteisrajana olevan suuren kallionlohkareen ja sen viereisen kookkaan kiven kaakkoispuolelle, kuvat 2-7. Raunion kaakkoisreunassa oli samoin kookkaita kiviä, mm. yksi vahva pystypaasi, nähtävästi raunion jonkinlaisena rajana, mutta varsinaista säännöllistä seinäkiveystä rauniossa ei ollut. Raunio oli pitkänomainen, kaako-luodesuunnassa runsaat 8 m pitkä, koillislounaissuunnassa 4,5 m leveä, keskiosiltaan suunnilleen 70 sm korkea. Raunion eteläosassa oli ennen kaivauksia näkyvissä selvä painuma, jossa oltiin näkevinään jonkinlaista pystyseinää. Tältä kohdalta löydettiin palaneen saven palanen, palanutta maata tai kuonaa sekä hiiltä. Rauniota ei voi todeta haudaksi.

Löydöt Sat. M. 17 459: 20-23, kuvat neg. n:ot 29 043-50, diat n:ot 1 215-17. Kertomukseen liittyy vaakatasokartta profiileineen.

Raunio E sijaitsi edellisestä pari m länteen: sammaltunut, edellisen raunion tapaan parin kookkaan kiintokiven viereen, niiden koillispuolelle koottu röykkiö, jonka halkaisija oli pohjois-eteläsuunnassa 5,4 länsi-itäsuunnassa 4,4 m; keskiosien korkeus oli n. 60 sm. Raunio oli koottu huolellisesti asetetuista, suunnilleen puolimetrisistä, osaksi kookkaimmista kivistä, osaksi myös mukula- ja sepelikivistä, kuvat 1-3. Osa äärikivistä oli em. kiintokivien lisäksi muuta kiveystä kookkaampia, mutta selvää säännöllistä kehää ne eivät muodostaneet. Raunio oli löydötön.

Kuvat Sat. M. neg. n:ot 29 051-53, diat n:ot 1 217. Kertomukseen liittyy vaakatasokartta profiileineen.

Raunio F sijaitsi rauniosta E n. 26 m itäkoilliseen, kohti Meskasen rajaa. Se oli matala, ruokottunut kumpu, jonka rajoja oli vaikea tarkkaan määritellä, kuva 1. Turpeen alta paljastui pääasiassa sepelikivistä ja sorasta koottu raunio, oikeammin kumpu, jossa oli paikoin, varsinkin eteläsektorissa, myös suurempia kiviä, ks. kuvat 2-5. Nämä eivät kuitenkaan muodostaneet mitään säännöllistä rakennelmaa. Kumpu oli pitkänomainen, pohjois-eteläsuunnassa vajaat 7 m pitkä, länsi-itäsuunnassa n. 5,5 m leveä, keskiosiltaan 50-60 sm korkea. Kummun maa oli pideltä; siinä erottui mm. useita tummemman maan muodostamia

alueita, ks. karttaa. Raunion pohjalla länsipuoliskossa oli parissa kohdassa hiiltä, toisen hiililäiskän vieressä mitättömiä palaneita luunsiruja. Polttohauta?

Löydöt Sat. M. 17 459: 24-25, kuvat neg. n:ot 29 054-58, diat n:ot 1 218-20. Kertomukseen liittyy vaakatasokartta profiileineen.

Raunio G, joka sijaitsi n. 4 m rauniosta I etelään, oli pieni, kokonaan maatunut, alaltaan pitkän pyöreä, muodoltaan matalan kumpunainen muinaisjäännös, ks. kuva 1. Se oli koottu kivistä ja maasta. Pinnassa oli runsaasti pikkukiviä, syvemmällä myös kookkaampia kiviä aina puolimetrisiin, kuvat 2-3. Eteläreunassa oli kookas kiintokivi. Halkaisija vaihteli 4-5 m:n rajoissa, keskiosien korkeus oli 30-45 sm.

Länsisektorista löytyi jonkin suuren kasvissyöjän hampaita (lehmän, hevosen, hirven?), kvartsikaavin (?) ja kuonankappale (mahdollisesti palanutta maata). Eteläsektorissa todettiin halkaisijaltaan 50-60 sm laaja tumman maan muodostama alue, ks. karttaa.

Löydöt Sat. M. 17 459: 26-28, valokuvat neg. n:ot 29 059-61, diat n:ot 1 221-23. Kertomukseen liittyy kartta profiileineen.

Raunio H1, ylin melkein yhtenäisen ketjun muodostavista H-raunioista oli luonnontilassa jokseenkin nurmsettunut muinaisjäännös, kuva 1. Se oli alaltaan pitkänomainen, pohjois-eteläsuunnassa n. 6,8 m pitkä, länsi-itäsuunnassa n. 4,4 m leveä, keskiosiltaan vain 20-40 sm korkea, oikeastaan siis kiveykseksi luonnehdittava. Raunio oli rakennettu melko voimakkaasti etelään viettävään rinteeseen ja se näytti alapuolelta katsoen sen vuoksi melkein pä rökkiöltä. Se oli koottu suurimmaksi osaksi päänkokoisista tai pienemmistä kivistä, joita oli kahdessa-kolmessa kerroksessa, ks. kuva 2. Keskiosissa oli joukko suurempia, miehen kieriteltäviä kiviä, puolimetrisistä metrisiin, sekä kaksi vielä kookkaampaa kiintokiveä, kuvat 3-4. Rauniossa ei todettu melko säännöllisestä muodosta huolimatta mitään sisäistä säännöllistä rakennetta ja pinta oli varsin epätasainen, kuten profiileista näkyy; kivien välejä ei ollut tasoiteltu pikkukivillä. Raunion eteläpuoliskossa, suuren kiintokiven vieressä oli pyöreähkö, halkaisijaltaan n. metrin laajuinen hiilensekainen läiskä, josta otettiin maanäyte. Raunio oli löydötön.

Näyte Sat. M. 17 459: 29, kuvat neg. n:ot 29 062-65, diat n:ot 1 225-226. Kertomukseen liittyy kartta profiileineen.

Raunio H2 sijaitsi edellisestä metrin verran etelään, alempana rinneessä: luonnontilassa ruohoa kasvava kivikko, kuva 1, paljastettuna suunnikkaanmuotoinen, erikokoisista kivistä koottu latomus, jonka pituus länsi-itäsuunnassa (rinteen poikittaissuunnassa) oli 6,8 m, leveys pohjois-eteläsuunnassa (rinteen laskusuunnassa) 5 m. Keskiosiltaan raunio oli n. 40 sm korkea. Se koostui paikoin yhdestä, paikoin kahdesta-kolmesta kivikerroksesta; pinta oli melko epätasainen, vaikka suurten kivien välissä olikin pikkukiviä. Raunion keskiosassa ja itäpuoliskossa oli puolimetrisiä-metrisiä mehen liikuteltavia kiviä runsaasti, joukossa myös kiintokiviä, ks. kuvat 2-4. Länsi- ja itäkärjissä olivat kivet pienempiä. Keskiosissa kivien välissä todettiin runsaasti hiiltä ja kivien alla oli maassa kuoppa. Rauniossa ei todettu minkäänlaista säännöllistä struktuuria eikä myöskään hautauksen merkkejä.

Valokuvat Sat. M. neg. n:ot 29 066-69, diat 1 226-27. Kertomukseen liittyy kartta profiileineen.

Raunio H3 sijaitsi rauniosta H2 pari metriä lounaaseen: laaja, rinneeseen ladottu kiveys, muodoltaan jonkin verran neliötä tai suorakaidetta tai tylppäkulmaista sektoria muistuttava. Raunio oli länsi-itäsuunnassa runsaat 8 m pitkä, pohjois-eteläsuunnassa 7 m leveä, keskiosiltaan 30-60 sm vahva. Raunio oli koottu suureksi osaksi parikymmen senttistä mukulakivistä, mutta joukossa oli myös puolimetrisiä, ks. kuvat 1-5. Paksuinta kiveys oli luotespäässä. Kuten kuvista näkyy, kivet olivat osaksi "suomuksessa", mutta rauniossa ei todettu minkäänlaista säännöllistä rakennetta. Eteläreunassa oli muutamissa kohdissa hiiltä tai hiilensekaista maata. Ruutujen D3, D4 ja E3 ja E4 kulmauksesta löydettiin pari palanutta luunsirua.

Löydöt Sat. M. 17 450: 30-31, valokuvat neg. n:ot 29 070-74,

Raunio I, joka sijaitsi rauniosta G 4 m pohjoiseen, oli sammaltunut, pyöreähkö muinaisjäännös, halkaisijaltaan 4,5-5 m laaja, keskiosiltaan n. 30 sm korkea, ts. latomukseksi luonnehdittava, ks. kuva 1. Se oli koottu erikokoisista kivistä, päänkokoisista mehen nostettavaan; suurempien kivien välissä oli hiukan sepelikiviä, kuvat 2-4. Länsireunassa oli kaksi kookasta kiintokiveä. Raunio oli löydötön eikä siinä todettu minkäänlaista säännöllistä rakennetta.

Valokuvat Sat. M. neg. n:ot 29 075-78, diat n:ot 1 228-29. Kertomukseen liittyy kartta profiileineen.

Raunio K, joka sijaitsi Meskasen puolella, etelään (?) viettävässä rin-
teessä, oli alaltaan pyöreähkö, halkaisijaltaan 4,2 - 4,8 m laaja,
keskiosiltaan n. 30 sm korkea latomus. Siitä paljastui sekä kookkaita,
suhteellisen matalia kiintokiviä että suurenpuoleisia, paikalle vie-
riteltyjä kiviä, mutta pääasiassa latomus koostui pienistä kivenmuku-
loista, joita oli kahdessa-kolmessa kerroksessa, kuvat 1-2. Kaakkois-
sektorista löytyi kvartsi-iskos, kaakkois- ja lounaissektorin rajalta
167 saviastianmuruu n. 1,1 m:n pituiselta, 90 sm:n levyiseltä alueelta,
osaksi raunion pohjakivien päältä, osaksi niiden alapuolelta. Rauni-
ossa ei todettu minkäänlaista säännöllistä struktuuria.

Löydöt Sat. M. 17 459: 32-33, kuvat 29 081-82, diat n:ot 1 230. Kertomuk-
seen liittyy kartta profiileineen.

Raunio L, joka sijaitsi Meskasen maalla, rauniosta G n. 80 m itä-
kaakkoon, oli muodoltaan pyöreä, halkaisijaltaan n. 5 m laaja, keski-
osiltaan n. 40 sm korkea kiveys. Pinnastaan epätasainen raunio oli
koottu suurenpuoleisista lohkarista, joiden väleissä oli pikkukiviä
ja maata, kuvat 1-2. Latomus oli selvärajainen, sillä äärikivet muo-
dostivat jonkinlaisen harvan reunuksen. Kaakkoissektorista löydettiin
3 palanutta luunsirua, mutta on kyseenalaista, voidaanko latomusta
niiden nojalla pitää polttohautana.

Löydöt Sat. M. 17 459: 34, valokuvat neg. n:ot 29 083-84, Kertomuk-
seen liittyy kartta profiileineen.

Raunio M sijaitsi rauniosta E n. 60 m länsiluoteeseen. Se oli alaltaan
pyöreä, halkaisijaltaan 4,4 - 5 m laaja, n. 30 sm korkea latomus.
Keskellä olevan matalan, runsaan metrin pituisen kiintokiven ympäril-
le oli tuotu suhteellisen kookkaita lohkarista sekä näiden väleihin
ja ympärille pienempiä mukulakiviä, kuvat 1-2. Raunio oli löydötön.
Valokuvat Sat. M. neg. n:ot 29 079-80. Kertomukseen liittyy kartta
profiileineen.

Uotinperä II:n muinaisjäännökset

Uotinperä II:n rauniot sijaitsevat Uotinperän peltoaukean reunassa Meskasen maalla. Ne muodostavat keskitetyn kalmiston, jossa raunio N on ylinnä, pienen mäennyppylän laella, muut rauniot joko välittömästi sen reunoihin kiinnirakennettuina tai ulompana kehän tapaan keskusrauniota ympäröiden. Keskinäinen sijainti käy ilmi kartasta Yleiskuvat tutkimuksesta 1-6, Sat. M. neg. n:ot 29 434-39.

Raunio N, mäen laella sijaitseva keskusraunio, oli vahvan saamalen peittämä, muita raunioita suurempi muinaisjäännös, kuvat 1-2. Lukuun ottamatta itäosaan kaivettua pientä kuoppaa raunio oli ehyt. Se oli muodoltaan pyöreä, keskikokoinen, laakea raunio, jonka halkaisija oli n. 8,5 m, korkeus 60-110 sm, ks. kuva 3. Raunio oli rakennettu hyvin kiviseen maastoon; sen eteläreunassa näkyi laaja kiintokivi jo turpeen poistamisen jälkeen, toinen suuri kiintokivi sijaitsi lounaisreunan vieressä. Raunion keskusta oli kuitenkin kokonaan irtokivien peitossa, mutta syvemmältä tuli näkyviin joukko kookkaita, joskin matalia kiintokiviä keski-, pohjois- ja itäosissa, kuvat 4-6. Vaikka niitä onkin käytetty hyväksi rauniota rakennettaessa, niitä tuskin voidaan luonnehtia varsinaisiksi silmäkiviksi. Raunion pintaosaa peittivät melko säännölliset, sanoisinko valikoidut mukulakivet, jotka olivat kooltaan puolimetrisiä tai jonkin verran suurempia tai pienempiä; joukossa oli myös sepelikiviä, muttei sanottavasti laattoja. Pohjalla sen sijaan oli laattoja runsaammin; ne muodostivat raunion keskipisteessä olevan kiintokiven länsi-, pohjois- ja itäpuolella suomusmaisen latomuksen, kuva 9. Rauniossa todettiin melko selvä, paikoin kaksikerroksinen kivikehä, muodoltaan jossain määrin epäsäännöllinen; mahdollisesti sitä on "kylkiäisraunioita" rakennettaessa korjattu tai uudelleen rakennettu. Kehän eteläosa liittyi eteläreunan suureen kiintokiveen. Kehä on tuskin ollut raunion rajana, vaan raunion liepeet näyttävät ulottuneen kehän ulkopuolelle.

Keskellä rauniota, koillissektorin pohjalla todettiin n. metrin mittainen, puolisen metriä leveä maakerros, jonka alapuolella oli vielä ladottuja kiviä. Tämän kerroksen luoteispäästä, luoteis- ja koillissektorien rajalta, löydettiin pronssipinsetit, kuva 10. Itäpuoliskon reunaosista, pääasiassa koillissektorista, osaksi lounaissektorinkin puolelta, löydettiin 430 g palaneita luunsiruja, jotka oli siroteltu n. 2,4 m pitkälle, 0,9 - 1,2 m leveälle alueelle, pohjakiveyksen päälle ja sen alapuolelle. Muutama poltettu luunsiru löydettiin myös lounais- ja luoteissektorista.

Löydöt Sat. M. 17 459: 35-38, valokuvat neg. n:ot 29 440-50, diat n:ot 1 231-35. Kertomukseen liittyy kartta profiileineen.

Raunio O sijaitsi rauniosta N kymmenkunta (?) m etelään: suuren kiintokiven pohjoispuolella näkyvä turvettunut kiveys, josta kuitenkin kivet näkyivät turpeen lomista, kuva 1. Turpeen alta paljastui noin 30 sm korkea, pinnaltaan tasainen maansekainen kiveys, jonka keski-osassa oli kolmessa-neljässä kerroksessa pienenpuoleisia, pääasiassa pöytä pienempiä kiviä sekä sepelikiviä, kuvat 2-4. Pienikokoisia täyttekiviä ympäröi joukko suurempia kiviä, jotka muodostivat soikean, 3,4 m pitkän, n. 2,6 m leveän kehän. Se muodosti samalla raunion rajan, paitsi pohjoisessa, jossa muutamat kivet muodostivat kielekkeen kehän ulkopuolelle. Kehä liittyi etelässä raunion viereiseen suureen kiintokiveen.

Pinta- ja pohjaosista löydettiin saviAstianpalasia, yhteensä 19, pohjaosista myös 2-3 kvartsi-iskosta sekä iskukivenä käytetty kvartsimukula. Raunio sisälsi polttamalla haudatun vainajan jäännökset, yhteensä 50 g palaneita luunsiruja. Näistä muutamia löydettiin toisen kivikerroksen tasolta, kiven välisestä maatytytteestä, mutta pääasiassa luunsirut olivat raunion pohjalla, kuva 5, toisen ja hajallisen kolmannen kivikerroksen alaisessa maakerroksessa, koko kehän sisäpuoliselle alueella siroteltuina; enimmäkseen olivat kolmiomaisella, halkaisijaltaan noin metrin laajuisella alueella, suunnilleen 20 sm:n vahvuudessa kerroksessa. Luiden alla oli joitakin laattakiviä, kuva 6, mutta niidenkin alla oli muutamia luunsiruja.

Löydöt Sat. M. 17 459: 39-41, kuvat neg. n:ot 29 451-56, diat n:ot 1 236-38. Kertomukseen liittyy kolme karttaa sekä profiilileikkaukset.

Raunio P, oikeammin latomus, sijaitsi raunion N:n länsilounaisreunassa; kookas kiintokivi ja tämän viereinen hiukan pienempi kiintokivi erottivat sen raunio N:n kivistä. Latomus oli rakennettu em. kiintokiven itä-, etelä- ja länsipuolelle alaltaan hiukan kolmiomaiseksi, 6 m pitkäksi, 5 m leveäksi ja pinnaltaan tasaiseksi, ks. kuvat 1-3. Latomus oli n. 30 sm korkea. Se sisälsi kaksi kivikerrosta sekä kolmannen, suuren kiven vierustaan rajoittuvan hajallisen kiveyksen. Kivien välit täytti sora. Ylin kivikerros koostui varsin pienistä laatoista, mukuloista ja sepelikivistä, eikä siinä havaittu mitään säännöllistä struktuuria. Alempi kerros, kuva 5, sisälsi kookkaampia kiviä, suureksi osaksi hiekkakivilaattoja ja siitä erottui hiukan epä-säännöllisesti rakennettu suorakaidetta muistuttava kehäkiveys, jonka pituus oli n. 4 m, leveys n. 2,4 m ulkoreunasta ulkoreunaan mitaten.

Kehässä, joka siis peittyi pintakiveyksen alle, oli vain kolme ladotua seinää, sillä luoteessa oli seinämänä em. kiintokivi. Kehä ei kaikilta osiltaan eronnut sisäpuolisista kivistä, mutta oli sen sijaan ulkopuolista kiveystä suuremmista kivistä.

Raunio sisälsi polttohautauksen; siitä poimittiin palaneita luunsiruja kaikkiaan 265 g. Niitä oli kivien väliseen maahan siroteltuna n. 2,6 m:n mittaisella alueella jo ensimmäisen kivikerroksen alapuolella, mutta etenkin toisen kivikerroksen alaisessa maakerroksessa, suunnilleen 2 m pitkällä alueella; varsinaisen luupesäkkeen halkaisija oli suunnilleen 1 m, ks. kuvat 6-7. Luualueen keskellä oli n. 30 sm:n hiilensekainen läiskä, josta otettiin maanäyte.

Raunion länsipuolella havaittiin maassa pitkänomainen, osaksi kivien täyttämä kuoppa.

Löydöt Sat. M. 17 459: 45-47, valokuvat neg. n:ot 29 457-63, diat n:ot 1 239-42. Kertomukseen liittyy kolme karttaa ja profiilileikkaukset.

Raunio Q sijaitsi välittömästi raunio N:n vieressä, siitä pohjoisluoteeseen: pitkänomainen, koillis-lounaissuuntainen latomus, koillis-lounaissuunnassa 4,2 m pitkä, kaakko-luodesuunnassa 3,2 m leveä, ks. kuvat 1-2. Latomuksen vahvuus oli 30-40 sm. Pintakerroksen kivet ~~näyt-~~ näyttivät muodostavan epäselvän latomuksen rajan raunio N:ä vastaan. Sen sijaan ei raunio N:n muotoa voitu vastakkaisuunnassa tarkkaan määrittellä; kartta I:een merkittiin sen vuoksi joitakin kiviä raunio N:n itäpuolella sijaitsevan kiintokiven itäpuolella, mutta tutkimuksen jatkuessa kävi ilmi, että latomus rajoittui raunio N:n ja edellä mainitun kiintokiven väliin. Pintakiveyksessä oli tavallaan kolme osaa: keskellä latomuksen pituussuuntainen suurempien kivien muodostama vyöhyke, sen molemmilla puolilla sepeli- ja mukulakivien vyöhyke. Keskusta oli omituisesti koholla, ikäänkuin puunjuurien nostamana.

Latomus oli vahvasti maansekainen, ks. kuva 3. Ensimmäisen kivikerroksen alta paljastui toinen maansekainen kivikerros, joka oli koottu hiukan suuremmista kivistä kuin ylempi; sen alla oli sepelikiviä ja maata, kuva 4. Rauniossa ei havaittu selvää säännöllistä struktuuria.

Ensimmäisen kivikerroksen alaisesta maakerroksesta, samoin toisen kivikerroksen alta, löydettiin palaneita luunsiruja, yhteensä 415 g. Luut keskittyivät n. 130 sm pitkälle, 60 sm leveälle alueelle, josta myös löydettiin 6 saviastianpalaa. Luita sisältävä hieno sorakerros, kuva 5, ulottui raunio N:n alaiseen maahan, johon oli ilmeisesti kaivettu matala kuoppa.

Löydöt Sat. M. 17 459:45-47, valokuvat neg. n:ot 29 464-68, diat n:ot 1 243-44. Kertomukseen liittyy kolme karttaa ja pituussuuntainen pro-

fiilileikkaus.

Raunio R, joka sijaitsi raunio N:n kyljessä, sen pohjois-koillispuolella, muutamien kiintokivien siitä erottamana, oli n. 30 sm vahva, maansekainen kivilatomus. Se oli koottu 6-7 kiintokiven rajoittamalle, 2,6 m pitkälle, 1,3 m leveälle alueelle. Latomuksella ei ollut selviä rajoja, kiintokivien muodostamaa epäselvää rajavyöhykettä lukuunottamatta. Sen vuoksi aluksi luultiin, että raunion länsiosassa sijaitsevan neliömäisen kiintokiven länsipuolella sijaitseva kivikko vielä kuuluisi hautaan, mutta se todettiin luontaiseksi; ks. kartta 1.

Kiintokivien rajoittamalla alueella oli tiheä, koko alueen täyttävä pintakiveys. Se koostui pääasiassa pienistä, osaksi jopa sepelimäisistä kivistä, mutta joukossa oli myös suurempia mukuloita ja hiekkakivilaattoja, ks. kuva 1. Pintakiveyksen ja sen välejä täyttävän maan alta tuli näkyviin raunion itäpäähän ja keskiosaan koottu toinen maansekainen kivilatomus, kuva 2, hiukan suuremmista kivistä koottu kuin pintalatomus. Sen länsiosassa oli muutamia kiviä erillään muodostaen koillis-lounaissuuntaisen, ilmeisesti haudan varsinaiseksi rajaksi tarkoitetun kaarevan ladelman kahden kiintokiven väliin, kuvat 3-4, Toisen kivikerroksen alla oli itäpäässä kiviä kolmannessakin kerroksessa.

Raunio sisälsi polttohautauksen. Palaneita luunsiruja, joita poimittiin talteen 630 g, löydettiin raunion em. kaarilatomukseen rajoittuvasta länsiosasta, pääasiassa toisen kivikerroksen tasalta hienosta sora- maasta, osaksi toisen kivikerroksen alapuolelta, joitakin sen yläpuolelta. Varsinainen 60 sm pitkä, 30 sm leveä, muodoltaan soikea luupesäke sijaitsi toisen kivikerroksen länsipuolella.

Löydöt Sat. M. 17 459: 48-49, valokuvat neg. n:ot 29 469-72, diat 1 245-46. Kertomukseen liittyy kolme karttaa ja profiilileikkaukset.

Raunio S sijaitsi raunio N:n vieressä koillispuolella, raunioiden R ja T välisellä alueella: parin etelässä sijaitsevan kookkaan kiintokiven pohjoispuolelle, joidenkin lännessä ja idässä sijaitsevien pienempien kiintokivien väliin rakennettu latomus, pituudeltaan n. 4 m, leveydeltään 1,6 m, kuva 1. Pituutta ilmaistaessa on sana "noin" paikallaan, sillä latomuksen pintakiveys jatkui ilman todettavaa rajaa kahden eteläpuolella sijaitsevan kiintokiven väliseen kapeaan solaan ja siitä etelään; tutkimuksen aikana kävi ilmi, että solan sisällä ja eteläpuolella sijaitsevat kivet kuuluivat luontaiseen kivikkoon; ks. kartta 1.

Latomus oli paikoin 40 sm:n vahvuinen. Sen ylin kerros koostui tihe-

ään asetetuista, osaksi sepelimäisistä pikkukivistä, sekä kivien välejä täyttävästä maasta, kuva 1. Syvemältä tuli näkyviin suurempien kivien muodostama maata sisältävä harvaako ladelma, jonka alla latomuksen pohjoispäässä oli vielä kaksi maansekaista kivikerrosta n. 1,5 m:n pituisella, n. 1 m:n levyisellä alueella, ts. varsinaisen hautauksen paikalla, kuva 2. Pohjimmainen kerros koostui laattakivistä.

Latomus sisälsi polttohautauksen: palaneet luunsirut, joita poimittiin talteen 60 g, muodostivat latomuksen pohjoispäähän halkaisijaltaan 1,2-1,3 m laajan alueen. Luunsiruja löytyi jo toisen kerroksen tasolta, mutta runsaammin kolmannen ja neljännen ladelman sisältämistä maakerroksista. Niitä oli myös pohjimmaisten laattojen alapuolella, joten hautaan ei ollut rakennettu minkäänlaista pohjarakennelmaa, vaan luut on heitelty latomukseen kivien ja maan sekaan.

Löydöt Sat. M. 17 459: 50-53, valokuvat neg. n:ot 29 473-74, dat n:ot 1 247. Kertomukseen liittyy neljä karttaa ja profiilileikkauskuvat.

Raunio T, raunio N:n jälkeen alueen huomattavin muinaisjäännös, sijaitsi raunio N:n vieressä koillispuolella, parin suuren kiintokiven takana. Se oli pinnaltaan tasainen, ruohoturpeen ja sammalen peittämä raunio, jota rajoitti huolellisesti rakennettu kivikehä. Kehän kivet olivat puolimetrisiä-metrisiä, keskiosan kiviä kookkaampia, ja kehään kuului asetettujen kivien lisäksi kolme kiintokiveä. Raunion halkaisija oli melko tarkkaan 4 m, korkeus 40-60 sm. Muodoltaan se oli pyöreä tai pulleahkoa nelikulmiota muistuttava. Kehän ulkopuolella ei ollut kiveystä.

Raunio oli maansekainen. Ylin kivikerros koostui enimmäkseen kehän kiviä pienemmistä mukuloista, sekä pikkukivistä, joita oli heitelty suurempien lomiin, ks. kuvat 1-2. Pääosaltaan sen kivet olivat siisalle puolimetrisiä. Ylemmän kerroksen alta paljastui toinen harvempi kivikerros, jonka välejä täytti maa, kuva 3. Raunion keskellä pääasiassa pohjoissektorissa oli kiviä vielä toisen kerroksen alapuolellakin, kaarevana, ilmeisesti hautaukseen liittyvänä ladelmana.

Raunio sisälsi polttohautauksen. Palaneita luunsiruja, joita kerättiin kaikkiaan 950 g, todettiin rauniossa jo ylimmän kivikerroksen alaisessa maassa sekä toisen kerroksen alapuolella, kuva 4. Luut muodostivat halkaisijaltaan n. 1,8 m laajan keskittymän raunion keskiosaan, ja niitä löydettiin mm. kahden poikkeuksellisen kookkaan kiven alta; viimeksi mainitut, joiden siirtämiseen tarvittiin kolme miestä, olivat siis paikalle vieritetyt. Luualueen pohjalta löydettiin pronssiveitsi (?), jonka vieressä todettiin hiilensekainen maaläiskä, toinen siitä kolmekymmentä sm etelään. Palaneet luut olivat maakerrokseen sekaan-

tuneina, mistä päätellen hautaa rakennettaessa maata ja vainajan luunjäännöksiä on heitelty haudan keskelle vuorotellen.

Löydöt Sat. M. 17 459: 54-58, kuvat neg. n:ot 29 475-79, diat n:ot 1 248-52. Kertomukseen liittyy neljä karttaa sekä profiilileikkauskuvat.

Raunio U sijaitsi raunio N:n itäreunassa: kaakko-luodesuunnassa n. 5,4 m pitkä, lounais-koillissuunnassa 2,4-4 m leveä, kapeakantaisen kolmion muotoinen rakennelma, jonka kahdessa kärjessä oli kookas kiintokivi sekä itäpuolella pari pienempää kiintokiveä. Raunio koostui kahdesta, toisiinsa välittömästi liittyvästä latomuksesta U1 ja U2:

Latomus U1, raunio U:n pohjoispää, oli n. 2,4 m pitkä, 2,4 m leveä, kuva 1. Sen koillisreunassa oli muutamia kiviä, jotka olivat muita suurempia ja jotka muodostivat kaakko-luodesuuntaisen seinämän. Kun pintakivet oli rauniosta poistettu, niiden alta paljastui edellä mainittuihin liittyviä kehäkiviä. Rauniossa todettiin siten kaakko-luodesuuntainen pitkänomainen kehäkiveys, ulkoapäin mitaten n. 3 m pitkä, 2 m leveä, kuva 2. Se oli ladottu suunnilleen puolimetrisistä kivistä.

Latomuksen pintakiveys, joka pohjoisessa ja idässä ulottui kehän ulkopuolelle, koostui etenkin mukuloista, joiden välejä täytti maa. Kehän sisäpuolella oli alempana toinen maansekainen kivikerros, joka sisälsi jonkin verran suurempia kiviä kuin ylempi kerros. Sen alta latomuksesta paljastui polttohautaus: kehän sisäpuolelta luoteispäästä löydettiin polttettuja luita, yhteensä 15 g, n. 80 sm pitkältä, n. 50 sm leveältä alueelta, hienon soran seasta. Luualueen länsipuolella havaittiin maassa pieni noensekainen läiskä.

Löydöt Sat. M. 17 459: 59-60, valokuvat 29 483, 29 486, diat n:ot 1 253-54. Kertomukseen liittyy kolme karttaa, joihin myös on merkitty latomus U2:n kiveys, sekä poikkileikkauskuvat.

Latomus U2, raunion eteläosa, erottui pintakiveyksensä vuoksi pohjoispäästä: pintakerroksessa näet näkyi muita jonkin verran suurempien kivien muodostama pyöreän kolmiomainen kehä, jonka halkaisija vaihteli 2,4 m:stä 2,8 m:iin; latomus ulottui sekä lännessä että idässä kehän ulkopuolelle. Syvemmälle päästäessä kävi ilmi, että kehän pohjoisosan kivet kuuluivat ainakin osittain latomus U1:een, joten U2 näyttää rakennetun tätä myöhemmin.

Myös pintakiveyksensä puolesta latomus erosi U1:stä; sen kivet olivat pientä laattasepeliä, kuva 1. Pintakiveyksen alta paljastui toinen maansekainen kivikerros, osaksi suuremmista ladottu, kuva 2, sekä tä-

män alta kolmas kivikerros. Tämän tasolla ja alapuolella sijaitsi latomuksen polttohautaus: palaneita luunsiruja, joita poimittiin n. 10 g, oli siroteltu 1,2-1,4 m laajalle alueelle, maakerrokseen kolmannen kivikerroksen tasolle sekä sen kivien alapuolelle; joitakin luunsiruja löydettiin jo ensimmäisen kivikerroksen alaosasta. Luiden vierestä latomuksen itäpuoliskosta sekä osaksi luualueelta löydettiin 46 saviasianmurua, nämä sijaitsivat kolmannen kivikerroksen tasolla. Löytökerroksen eteläosassa todettiin vähäinen hiilensekainen läiskä.

Löydöt Sat. M. 17 459: 61-63, valokuvat neg. n:ot 29 483-84, diat n:ot 1 253-55. Kartat, ks. latomus U1.

Raunio V, sijaitsi raunio X:n vieressä, rauniosta N 5-6 m itään. Se oli 30-40 sm vahva, matala latomus, joka ilman varmasti määriteltäviä rajoja sulautui ympäröivään kivikkoon; pintakartan pohjoisosaan on sen vuoksi merkitty eräitä kiintokiviä ja kookkaanpuoleisia mukuloita, jotka tuskin kuuluvat varsinaiseen muinaisjäännökseen. Kenties tällaisia "luontaisia" kiviä on merkitty pintakartan reunoille myös etelässä, lännessä ja idässä.

Varsinaisen muinaisjäännöksen muodosti näet pintakartan eteläosaan merkitty tiheässä olevien pikkukivien ja maan muodostama latomus, joka kokonaisuutena erosi pohjoisempana olevien suurempien kivien muodostamasta kivikosta, vaikkei näiden rajaa voitukaan yksityiskohdaisesti määritellä. Muinaisjäännös oli siten 3-4 m pitkä, 1,8 - 2,7 m leveä, kuvat 1-2. Pikkukivien ja maan muodostaman pintakerroksen alta paljastui hiukan suurempien kivien ja maan muodostama kerros, tämän alta kolmas maansekainen kivikerros, jonka niukkakivien keskiosa sisälsi polttohautauksen. Palaneet luunsirut, joita saatiin talteen 220 g, oli siroteltu hienon soran sekaan n. 1,5 m pitkälle, 80 sm leveälle alueelle, suurehkojen kivien muodostaman pitkänomaisen kehän sisäpuolelle. Kehä, jonka kivistä useat näkyivät jo raunion pinnassa, vaikkei niiden aluksi todettu muodostavan mitään säännöllistä rakennelmaa, oli ulkoreunoista mitaten koillis-lounaissuunnassa 3,2 m pitkä kaakko-luodesuunnassa 1,8 m leveä. Sen eteläpäästä puuttui kaksi kiveä.

Löydöt Sat. M. 17 459: 64, valokuvat neg. n:ot 29 487-88, dia n:o 1 255. Kertomukseen liittyy kolme karttaa ja pintaprofiilikuviot.

Raunio X sijaitsi raunio V:n vieressä itäpuolella, niin että sen kiveys välittömästi yhtyi viimeksi mainitun kiveykseen; se oli rakennettu hiukan alemmalle tasolle. Kysymyksessä oli pitkänomainen, melkein pä maantasainen latomus, jonka pituus pohjois-eteläsuunnassa oli n. 3,2 m, leveys länsi-itäsuunnassa n. 2,5 m, mikäli latomuksien X ja V raja

on kartassa oikein määritelty. Latomuksen keskellä oli tiheässä varsin pieniä, osaksi sepelimäisiä kiviä, reunoilla jonkinverran suurempia; nämä muodostivat ilmeisesti latomuksen rajan ja ylin kivikerros oli poistettu, paljastui toinen, hiukan suurempien kivien muodostama maansekainen kerros, kuva 2, jonka alla oli kolmas, hajanaisten kivien ja maan muodostama kerros. Latomus sisälsi polttohautauksen: kolmannen kivikerroksen tasolta löydettiin maan seasta muutamia poltettuja luita, halkaisijaltaan noin 20 sm laajalta alueelta, ja tämän kerroksen alta, n. 40 sm:n päästä, löydettiin niinkään muutamia palaneita luunsiruja, yhteensä niitä oli 5 g. Ensin mainitun luualueen alaosassa oli pieni hiilensekainen maa-alue. Luualueen pohja oli 25-30 sm latomuksen pintaa syvemmällä; mahdollisesti haudan kohdalle oli kaivettu loiva, matala kuoppa.

Löydöt Sat. M. 17 259: 65-66, valokuvat neg. n:ot 29 492-94, dia n:o 1 256. Kertomukseen liittyy neljä karttaa.

Raunio Y sijaitsi raunio X:n vieressä itäpuolella, sitä hieman alempana: halkaisijaltaan n. 2,2 m laaja, muodoltaan pyöreähkö, jonkinlaisen kehän ympäröimä matala, lähes maantasainen latomus, kuva 1. Kehäkivet olivat 30-70 sm laajoja, osaksi laattoja. Ne ympäröivät pikkukivien ja maan muodostamaa keskiosaa, jonka ylimmän kerroksen alta paljastui polttohautaus: 715 g palaneita luunsiruja, jotka olivat sekaantuneina n. 40 sm vahvuiseen kerrokseen; viimeksi mainittu koostui, paitsi maasta, myös parista päällekkäisestä kivikerroksesta.

Löydöt Sat. M. 17 459: 68, valokuvat neg. n:ot 29 489-91, dia n:o 1 256. Kertomukseen liittyy kolme (?) karttaa.

Raunio Z sijaitsi aivan Y-raunion vieressä lounaispuolella, sitä hiukan alempana: päänkokoisten, osaksi myös suurempien ja pienempien kivien muodostama maansekainen pitkänomainen latomus, jonka pituus oli länsi-itäsuunnassa 3,6 m, leveys pohjois-eteläsuunnassa 2,7 m. Latomus oli 20-30 sm:n vahvuinen. Reunimmaisit kivet olivat suurempia kuin useimmat keskimmaisista, joiden joukossa oli sepelimäisiä, mutta eivät muodostaneet säännöllistä kehää, kuva 1. Ylimmän kivi- ja maakerroksen alla oli toinen maansekainen kivikerros. Raunio oli löydötön.

Valokuva neg. n:ot 29 495, dia n:o 1 256.

Raunio Å, joka sijaitsi raunio N:n vieressä sen kaakkoispuolella, oli yksikerroksinen, pääasiassa laattakivien muodostama kivikko, Sen pituus oli koillis-lounaissuunnassa 3,4 m pitkä, kaakko-luodesuunnassa 2,4 m leveä. Kivikko oli löydötön. Kysymyksessä ei liene hauta.

Valokuva neg. n:o 29 499. Kertomukseen liittyy yksi kartta.

Raunio Ä oli yksikerroksinen, suuren kiintokiven kaakkoispuolella ja samalla raunio N.n kaakkoispuolella todettu kivikko, ks. kuva 1. Sen pituus oli n. 3,4 m, leveys 1,6 m. Kivikko oli löydötön, mahdollisesti luontainen.

Valokuva neg. N:o 29 496.

Raunio Ö sijaitsi n. 16 m rauniosta N itäkaakkoon: alaltaan pyöreähkö, halkaisijaltaan 2,6 - 3 m laaja, maansekainen latomus, korkeus 20-30 sm, kuva 1. Sen reunimmaisiet kivet olivat keskiosan kiviä jonkin verra suurempia ja muodostivat selvän, joskin epäsäännöllisen raunion rajan. Reunuskivien joukossa oli yksi metrin mittainen lohkare. Keskiosan kiiveys koostui pääasassa pienemmistä kivenmukuloista, joiden alta paljastui maansekainen hajanainen kivikerros. Tämä sisälsi polttohautausten jäännökset, joita löydettiin ^{myös} toisen kivikerroksen alapuolelta: palaneita luunsiruja oli siroteltu kehän rajoittamalle, suunnilleen 2 m pitkälle, 1,3 m leveälle alueelle maan sekaan, yhteensä 515 g. Raunion pohjalta löydettiin luiden läheltä palanut savenpala.

Löydöt Sat. M. 17 459: 69-70, kuvat 29 497-98. Kertomukseen liittyy kolme karttaa profiilileikkauskuvineen.

Porissa maaliskuun 31. päivänä 1969

Unto Salo

Unto Salo

Satakunnan Museon johtaja

Karttajäljennökset toimitetaan myöhemmin.



29025

1. Raunio A luonnontilassa.

Satakunnan Museo 29025

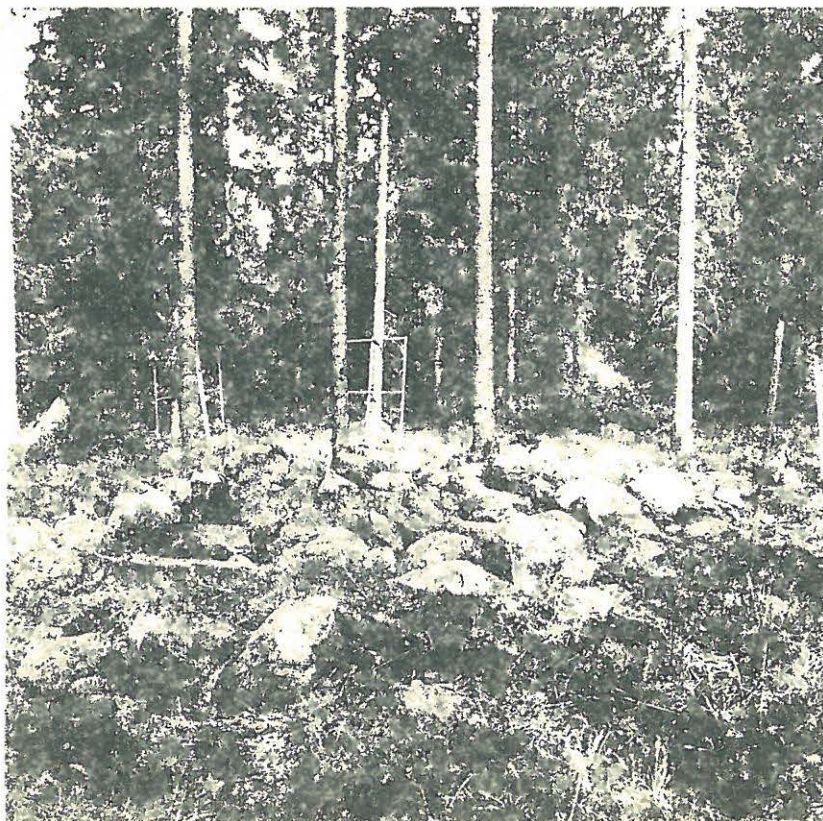
Foto: Unto Palo/64

Nakkila
Kivialho
Himmelinsuulinmäki
Raunio A/1964



29026

2. Raunio A luonnontilassa.



29027

Nakkila
Kivialho
Himmelinsuulinmäki
Raunio A 1964

4. Raunio A paljastettuna, etelästä

Satakunnan Museo 29026 - 7 Foto:Unto Salo/1964

29028



3. Raunio A luonnontilassa.

Satakunnan Museo 29028

Foto: Unto Salo/1964

Nakkila
Kivialho
Himmelinsuulinmäki
Raunio A/1964



29029

Nakkila
Kivialho
Himmelinsuulinmäki
Raunio A/1964

5. Raunio A paljastettuna, pohjoisesta.



29033

Nakkila
Kivialho
Himmelinsuulinmäki
Raunio B/1964

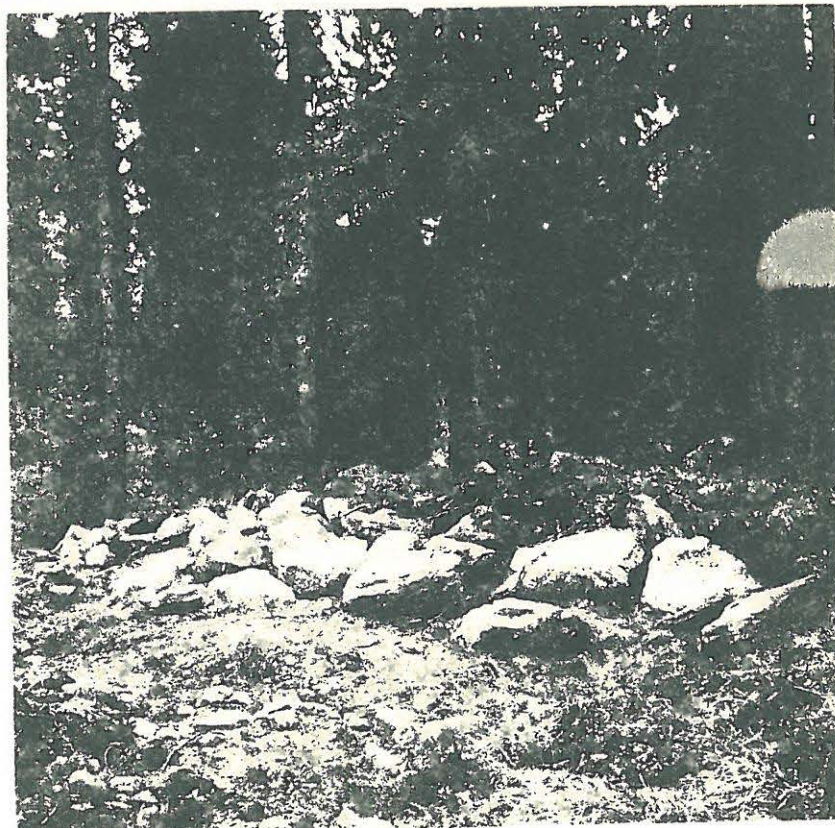
1. Raunio B luonnontilassa, pohjoisesta.



29 030

Nakkila
Kivialho
Himmelinsuulinmäki
Raunio A

6. Raunio A paljastettuna, kuvattu pohjoisesta.



29 031

Nakkila
Kivialho
Himmelinsuulinmäki
Raunio B

4. Raunio B pohjoisreunaa paljastettuna.



29034

2. Raunio B luonnontilassa, lounaasta.



29 035

Satakunnan Museo
29034 -5.

Foto: Unto Salo
1964

3. Raunio B :n pohjoisreuna paljastettuna.
Nakkila
Kivialho
Himmelinsuulinmäki
Raunio B



29036

Nakkila
Kivialho
Himmelinsuulinmäki
Raunio C 1964

Foto: Unto Salo

1. Raunio C paljastettuna. Kuvattu rauniolta 99.

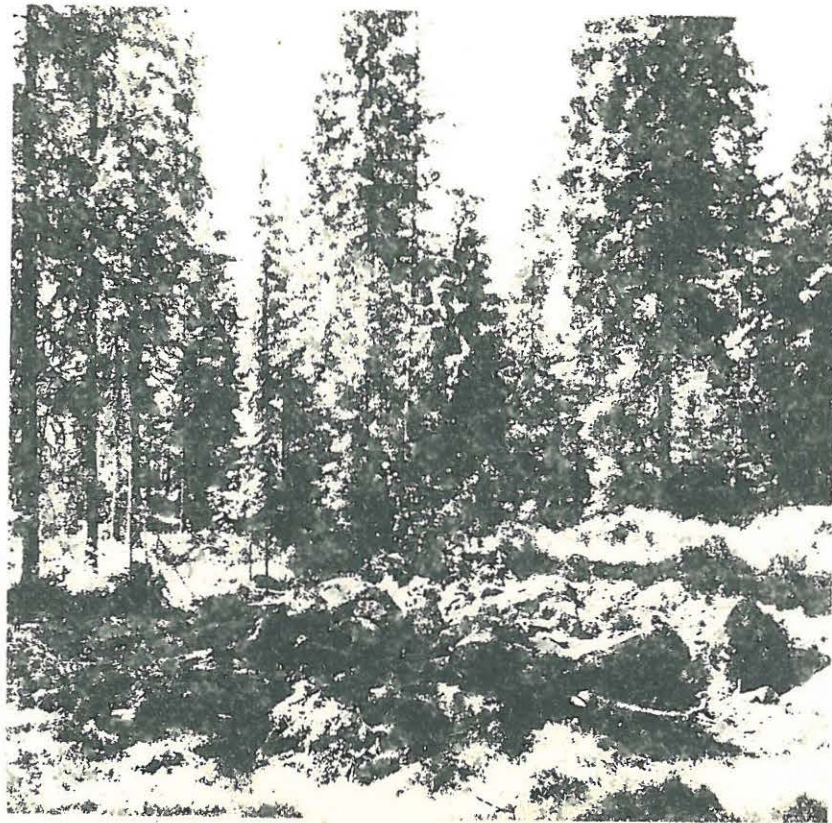


29032

Nakkila
Kivialho
Himmelinsuulinmäki
Raunio B 1964

Foto: Unto Salo

5 Raunio B. Tumma, poltettuja luita sisältävä alue, leikkaajan A:n ja B:n vieressä.



29037

2. Raunio C, kuvattu rauniolta A. Taustalla 1963 tutkittu raunio 98.



29038

Nakkila
Kivialho
Himmelinsuulinmäki
Raunio C 1964

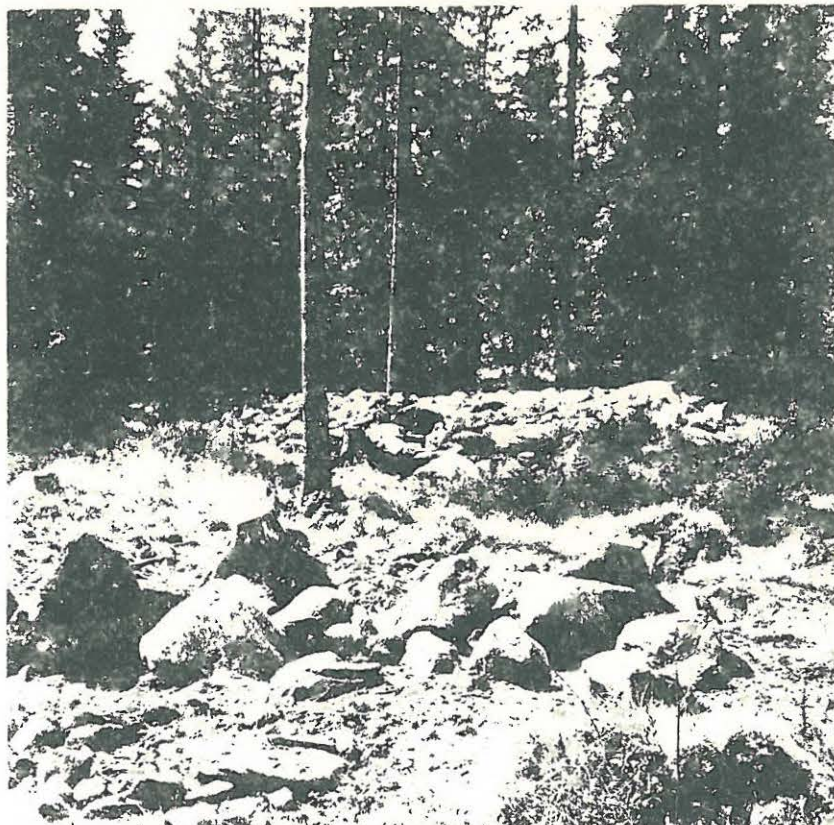
Foto: Unto Salo
Satakunnan Museo
29037 - 8.

3. Sama vaihe kuin yllä. Kuva liittyy edelliseen panoraamakuvaksi.



29040

5. Raunio C tutkimuksen loppuvaiheessa. Kuv.rauniolta 99.



29041

Nakkila
Kivialho
Himmelinsuulinmäki
Raunio C 1964

Foto: Unto Salo

6. Raunion pohjoispää tutkimuksen loppuvaiheessa. Paustalla raunio 98.



29039

4. Raunio C syvemmälle tutkittuna. Kuv.rauniolta 99.

Nakkila
Kivialho
Uotinperä I
Raunio C 1964

Foto:Unto Salo



29042

1. Raunio D luonnontilassa, etelästä.

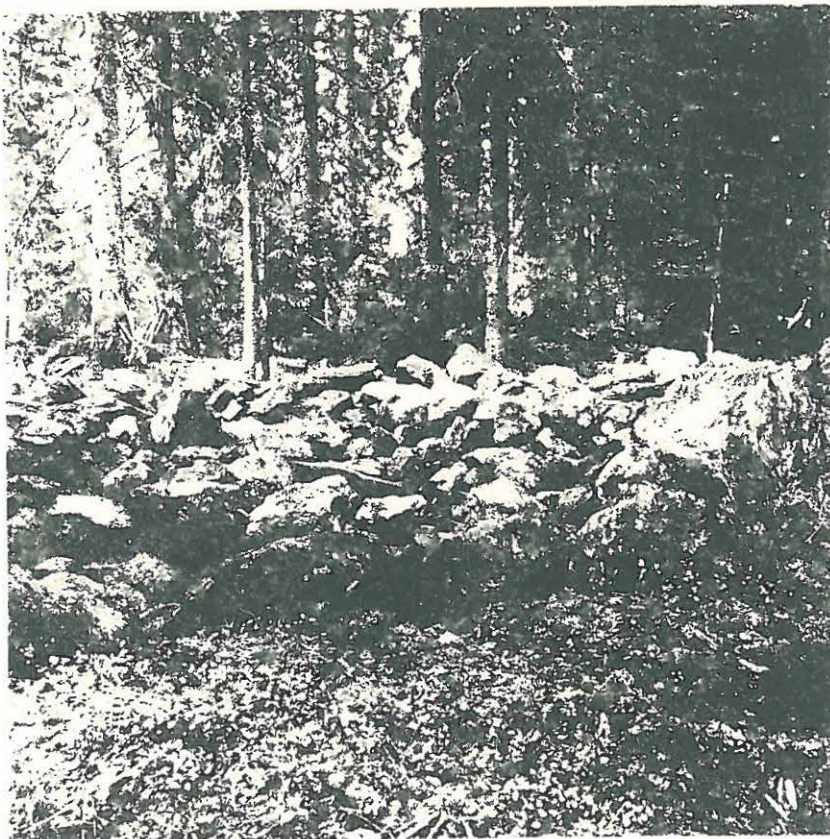
Nakkila
Kivialho
Uotinperä I
Raunio D

Foto: Unto Salo



29 043

2. Raunio D paljastettuna. Läästä.



29 044

Nakkila
Kivialho
Uotinperä I
Raunio D 1964

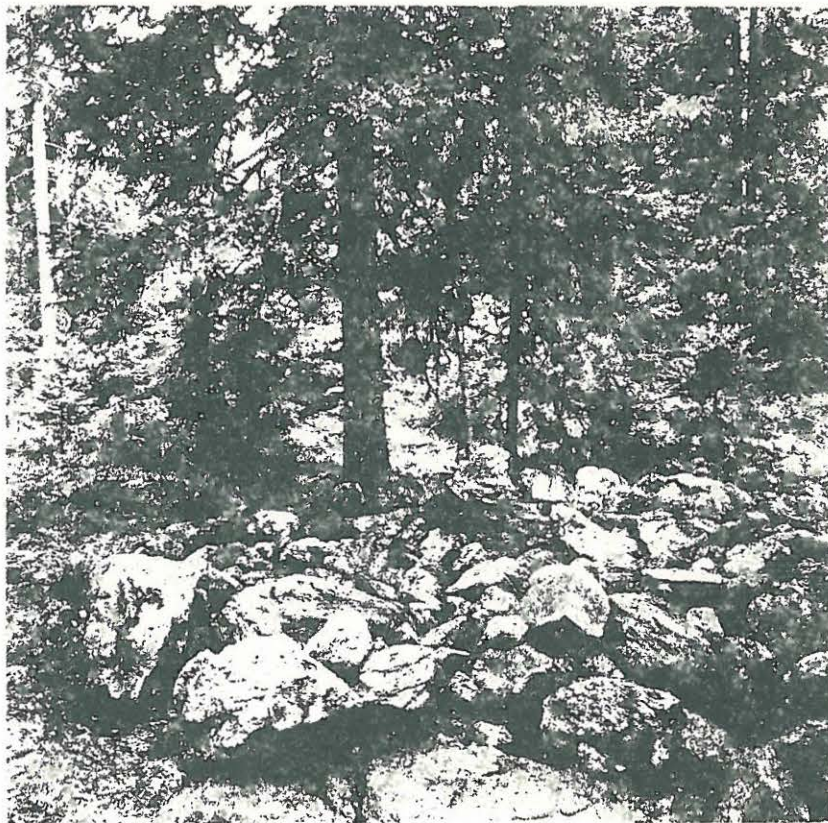
Foto: Unto Salo

3. Raunio D paljastettuna, lähikuva kaakosta.



29046

5. Raunio D paljastettuna. Lounaasta.



29047

Nakkila
Kivialho
Uotinperä I
Raunio D 1964

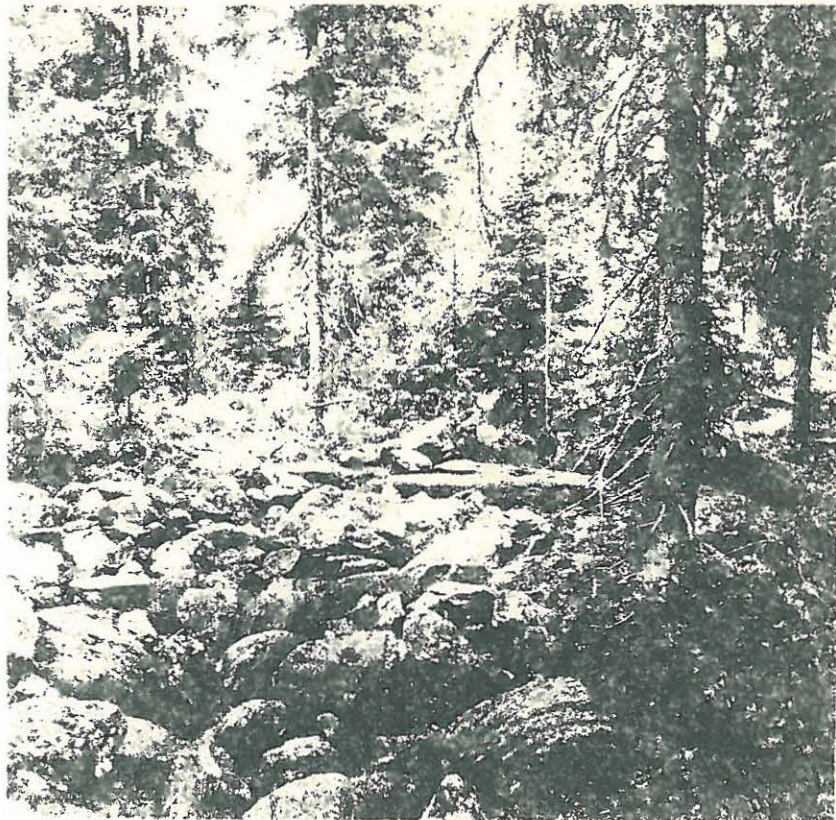
Foto: Unto Salo/64

6. Raunio D lounaasta kuvattuna.
Satakunnan Museo 29046 - 7.



29045

4. Raunio D syvemmälle tutkittuna, kaakosta.

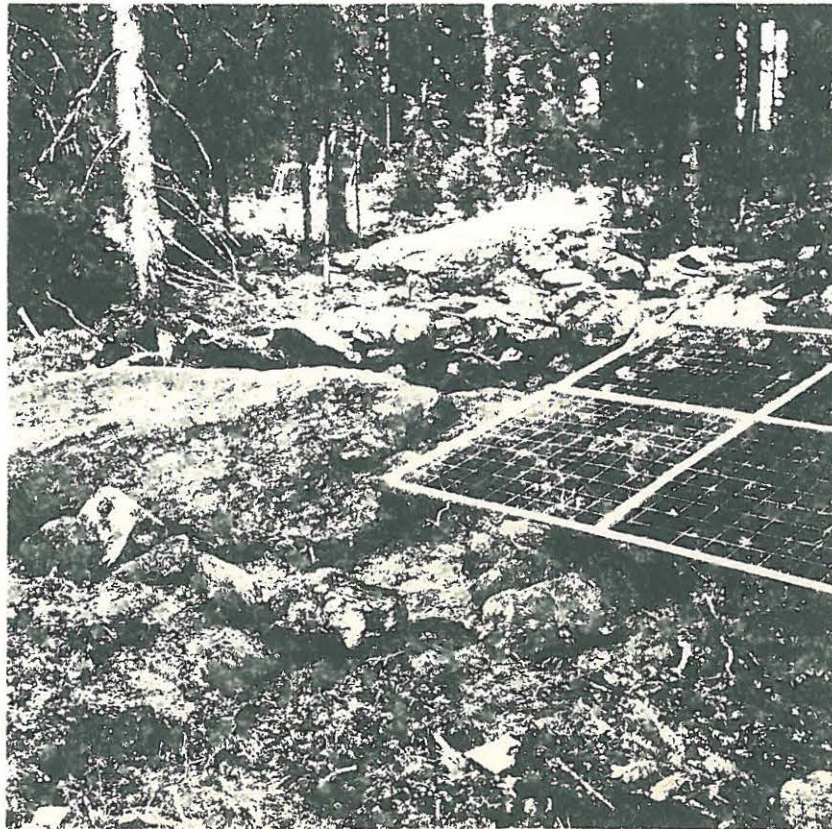


29049

7. Raunio D lounaasta.

Satakunnan Museo 29045, 29049. Foto: Unto Salo 1964

Nakkila
Kivialho
Raunio D -64
Uotinperä I



29050

8. Raunio D:n länsipuolisko purettu, itäpuoli purkamatta, länsilounaasta.



29050:a.

9. Raunio D:n pohja kuvattu etelästä, yläviistosta.

Nakkila
Kivialho
Uotinperä I
Raunio D 1964



29052

2. Raunio E puoliksi kaivettuna, koillisesta.



29053

Nakkila
Kivialho
Raunio E
Uotinperä I

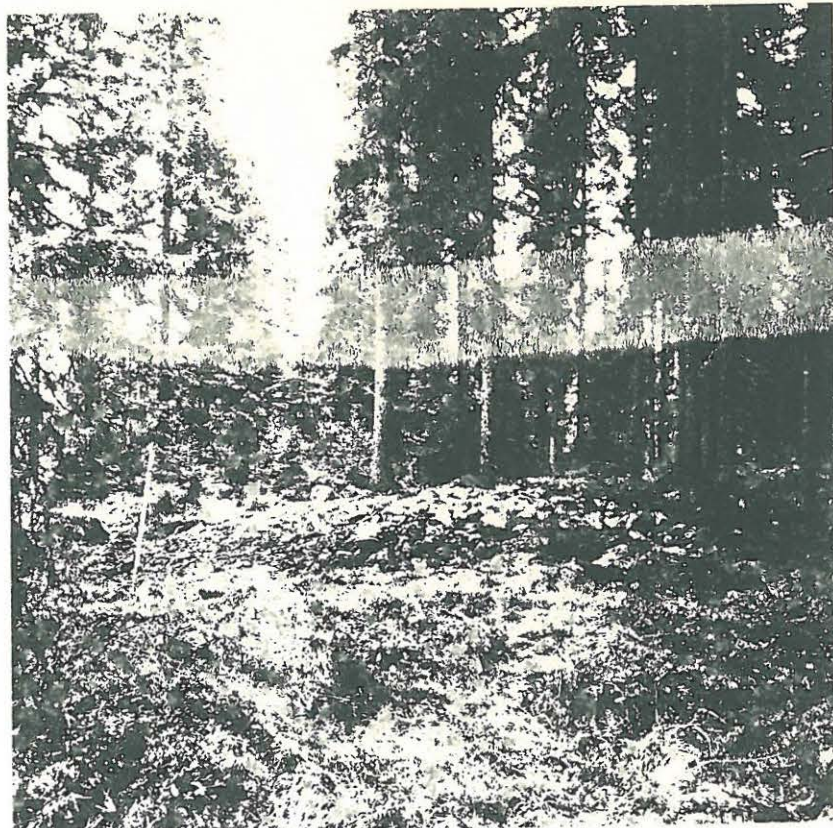
Foto: Unto Salo/64

3. Raunio E pohjaan tutkittuna, kuvattu lännestä yläviistosta.



29055

2. Raunio F paljastettuna, pohjoisesta.



29056

3. Raunio F paljastettuna, lounaasta.

Satakunnan Museo 29055-6. Foto: Unto Salo 1964

Nakkila
Kivialho
Uotinperä I
Raunio F 1964



29058

5. Raunio F :n länsipuolisko tutkittuna, kuvattu lounaasta.



29054

Nakkila
Kivialho
Uotinperä I
Raunio F-64
Foto: Unto Salo

1. Raunio F luonnontilassa, lounaasta.

Satakunnan Museo 29054, 29058.



29051

1. Raunio E paljastettuna, takana raunio D. Kuvattu koillisesta.

Foto: Unto Salo/64

Nakkila
Kivialho
Uotinperä I
Raunio E



29059

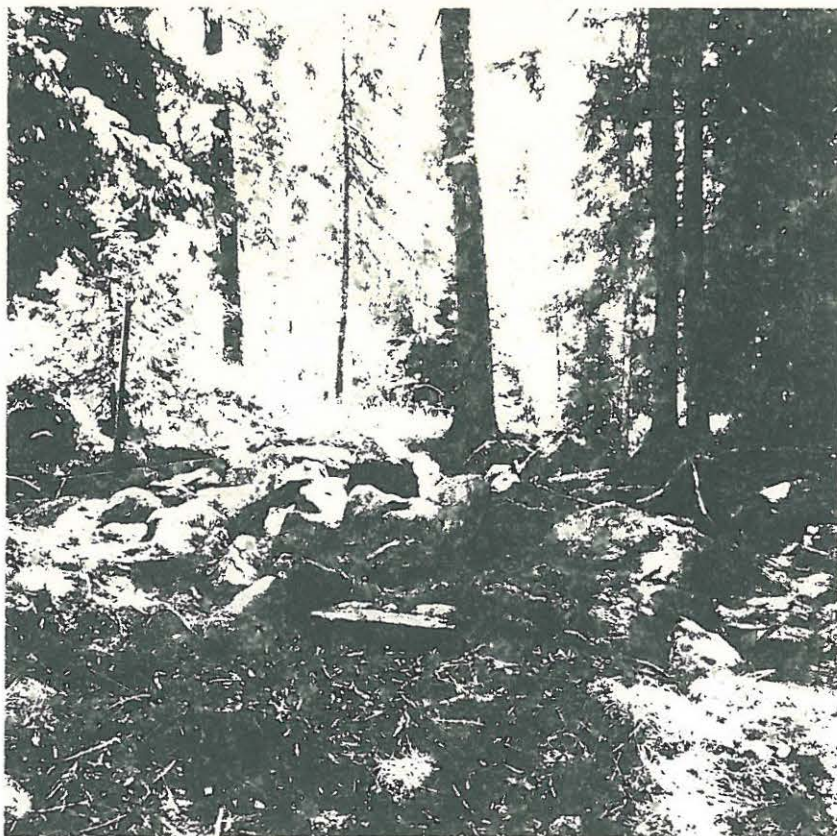
1. Raunio G luonnontilassa, etelästä.

Nakkila
Kivialho
Uotinperä I
Raunio G



29060

2. Raunio G paljastettuna , luoteesta.



29061

3. Raunio G:n pohjakiveys näkyvissä, luoteesta.

Nakkila
Kivialho
Uotinperä I
Raunio G/1964



29062

1. Raunio H 1 luonnontilassa, idästä.



29064

Nakkila
Kivialho
Uotinperä I
Raunio H 1 1964
Foto: Unto Salo

3. Rauniot H 1 ja H 2 paljastettuina, etelästä, yläviistosta.



29065

4. Raunio H 1 syvemmälle kaivettuna, etelästä yläviistosta.



29063

2. Raunio H 1 paljastettuna.

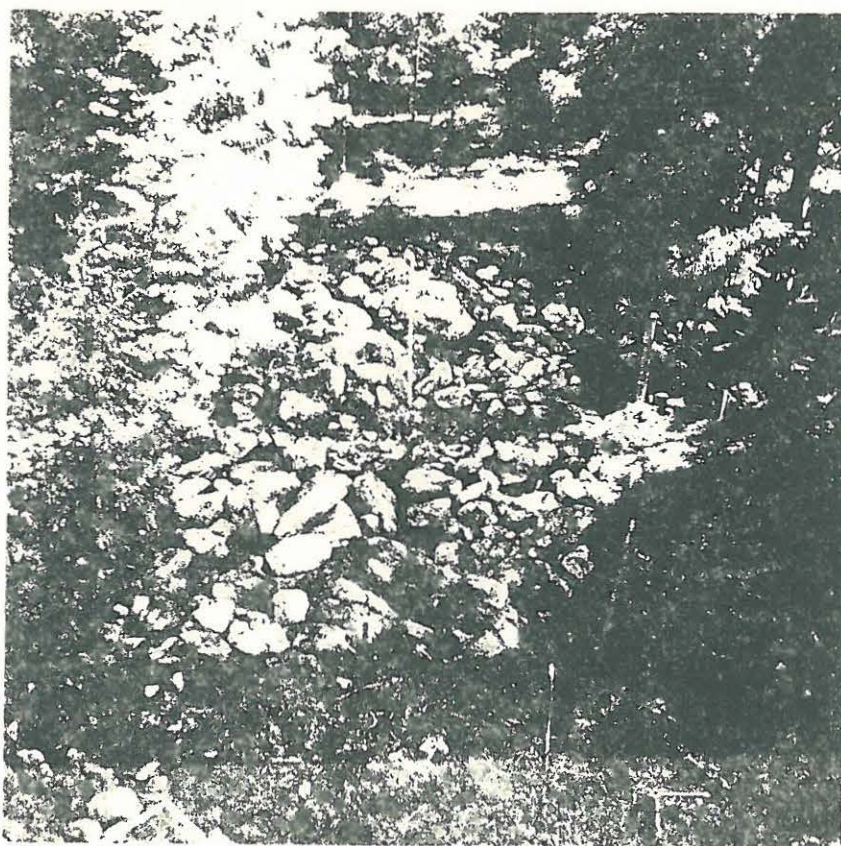
Foto: Unto Salo 1964

Nakkila
Kivialho
Uotinperä I
Raunio H 1/64



29066

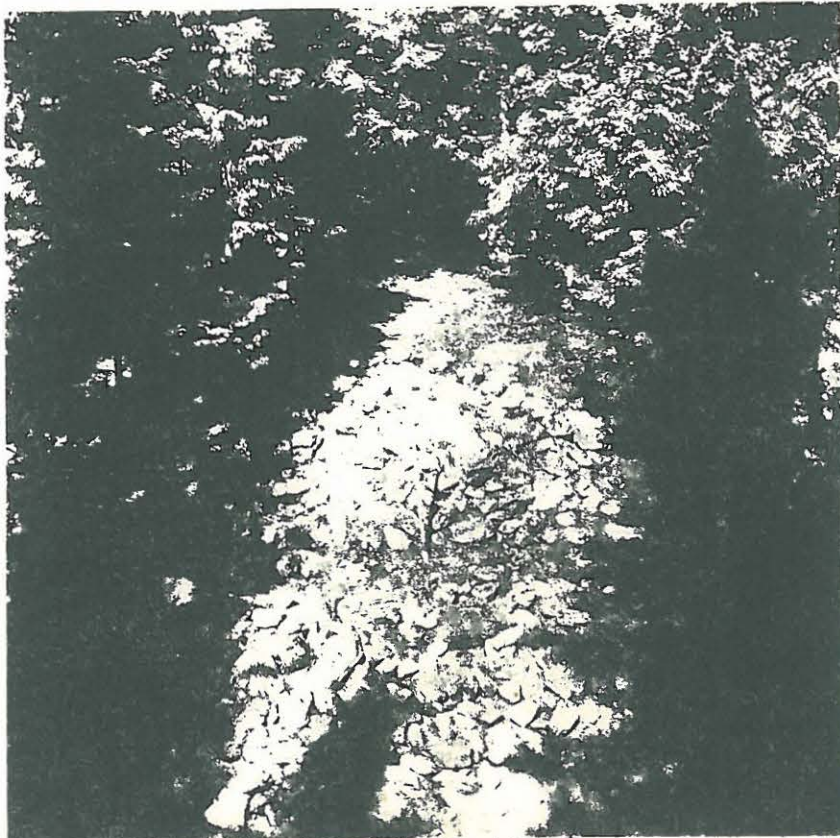
1. Raunio H 2 luonnontilassa, pohjoisesta.



29068

3. Raunio H 3 ayvenmälle tutkittuna, etelästä.

Nakkila
Kivialho
Raunio H 2
Uotinperä I



29067

2. Raunio H 2 paljastettuna; etelästä. Täempänä raunio H 1.



29069

4. Raunio H 2 etelästä kuvattuna.

Satakunnan Museo 29067, 29069. Foto: Unto Salo 1964

Nakkila
Kivialho
Uotinperä I
Raunio H 2



29 071

2. Raunio H 3



29 072

Nakkila
Kivialho
Uotinperä I
Raunio H 3
Foto: Unto Sal
1964

3. Raunio H 3. Kuvat 2 ja 3 liittyvät toisiinsa panoraama kuvaksi.
Kuvattu koillisesta.



29070

1.

1. Raunio H § paljastettuna, koillisesta.



29073

Nakkila
Kivialho
Uotinperä I
Raunio H 3 1964

4. Raunio H 3 purettu pohjakiviin asti kaakosta.

Foto: Unto Salo/64



29074

Raunio H 3

Nakkila
Kivialho

Uotinperä I

Foto: Unto Salo 196

5. Raunio H 3. Raunion pohjakiveys koillisesta.



29075

Nakkila

Kivialho

Uotinperä I

Raunio I/1964

Foto: Unto Salo

1. Raunio I luonnontilassa; idästä.



29 077

3. Raunio I tutkimuksen aikana, lounaasta.



29 076

Nakkila
Kivialho
Uotinperä I
Raunio I 1964

2. Raunio I paljastettuna.

Satakunnan Museo 29076 -77. Foto: Unto Mäalo 1964



29 078

Foto: Unto Salo
1964

Nakkila
Kivialho

Uotinperä I
Raunio I.

4. Raunio I pohjaan tutkittuna, etelästä yläviistosta kuvattuna.



29081

Foto: Unto Salo
Nakkila
Kivialho
Uotinperä I
Raunio K 1964

1. Raunio K paljastettuna, pohjoisesta.



29083

Nakkila
Kivialho
Uotinperä I
Raunio L 1964

Raunio L paljastettuna, lounaasta.



29080

Nakkila
Kivialho
Uotinperä I
Raunio M 1964

Raunio M paljastettuna, idästä..



29079

Nakkila
Kivialho
Uotinperä I
Raunio M

1. Raunio M paljastettuna, kuvattu idästä.



29084

2. Raunio L paljastettuna, lounaasta.

Satakunnan Museo

Foto: Unto Salo 1964

Nakkila
Kivialho
Uotinperä I
Raunio L



29434

1. Näkymä rauniolta N. Etualalla raunio T, sen takana rauniot V,X ja Y, vasem-
malla näkyvällä kivellä punnituskone.



29435

2. Työkuva; raunio N:n ja pikkuraunioiden kartoitusta ja puhdistusta. Kuva samast
ta kulmasta kuin edellä. Punnituskoneen takana hum.kand. Ritva Melkas, oi-
keassa reunassa rva Leila Laitinen.

Satakunnan Museo 29434 - 5. Foto: Unto Šalo/64

Nakkila
Kivialho
Meskanen ✓
Uotinperä II
Raunio N 1964

Satakunnan Museo

Foto

T₁



29440

1. Raunio N raivattuna, ennen paljastamista. Kuvattu lounaasta.



29441

2. Raunio N raivattuna, ennen paljastamista. Kuva koillisesta.

Satakunnan Museo 29440 - 29441 Foto: Unto Salo/Matti Javanainen 1964

Nakkila
Kivialho
Meskanen
Uotinperä II
Raunio N 1964



29442

3. Raunio N paljastettuna. Kuvattu lounaasta yläviistosta. Etualalla raunio P:n paljastettu kiveys. Foto: Matti Javanainen/64

29443

29444



4 - 5. Raunio N:n länsipuolisko purettu pohjakiveyksen tasolle. Raunio N:n profiili näkyy. Kuvattu lounaasta.

Satakunnan Museo 29442 - 29444. Foto: M. Javanainen

Nakkila
Kivialho
Meskanen
Uotinperä II
Raunio N



29445

6. Raunio, N. Länsipuolisko purettu pohjantasalle. Kuvattu lounaasta yläviistosta.

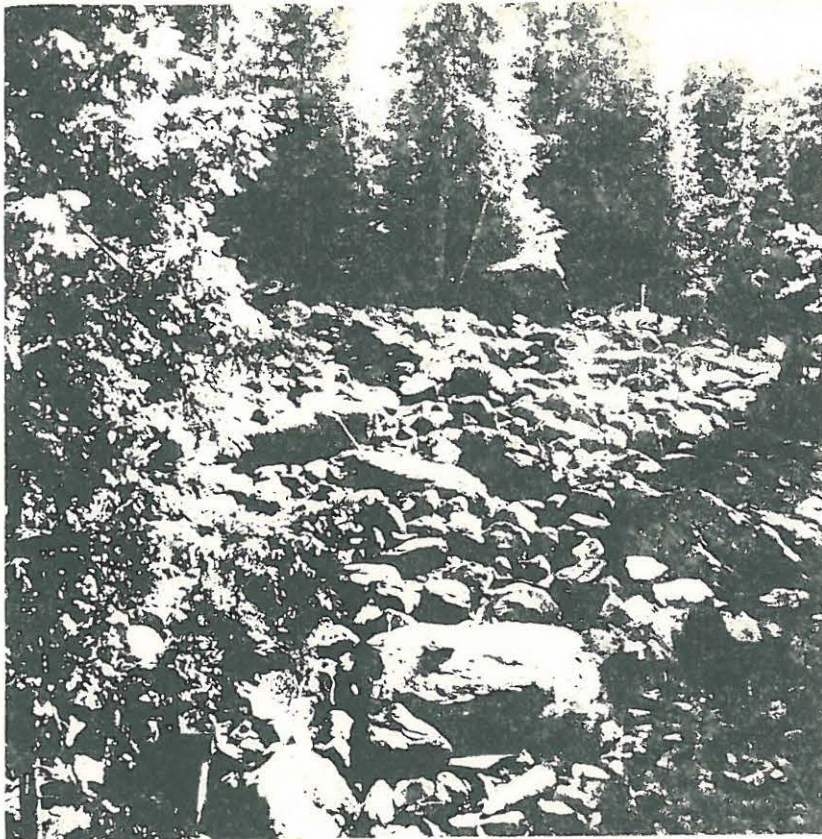


29446

7. Sama kaivausvaihe kuin yllä ja lähes sama kuvauskulma. Raunio N.

Satakunnan Museo 29445 - 6. Foto: Matti Javanainen/64

Handwritten notes:
 Nakkila
 Kivialho
 Meskanen
 Kotinperä II
 Raunio II



29447

8. Raunio N pohjakiveyksen tasolle tutkittuna. Ouvattu lounaasta yläviis-
tosta.



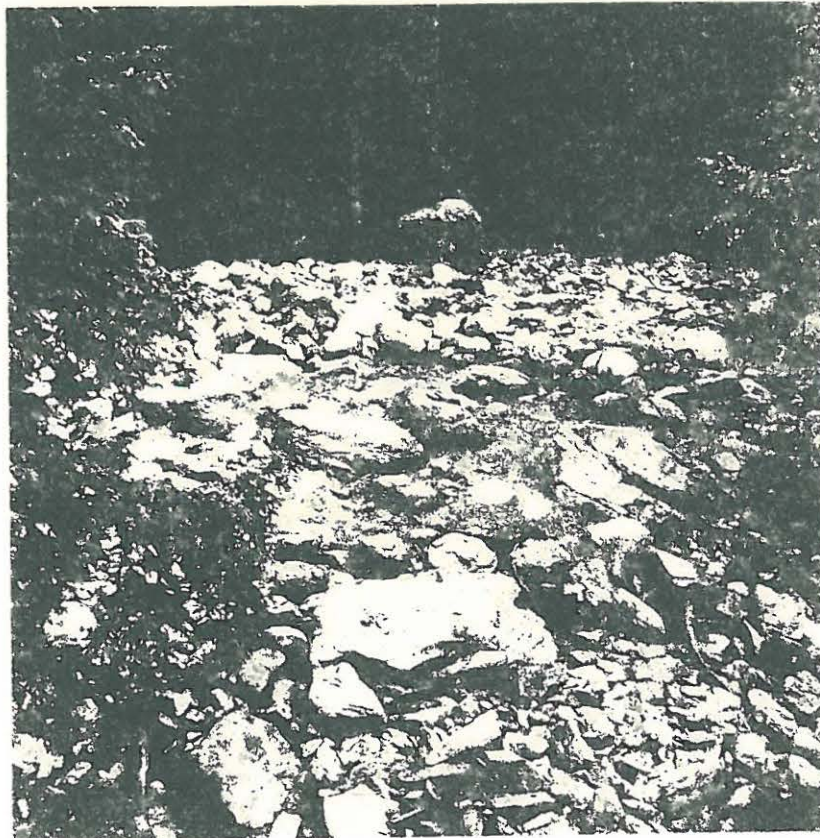
29448

9. Suomensmaista kiveystä rauniossa N. Ouvattu koillisesta.



29449

10. Pinsetit raunio N:n pohjalla.



29450

11. Länsipuoli tutkittu pohjaan rauniosta N. Etualalla entistetty raunio P.
Satakunnan Museo 29449 - 50 Foto: Salo/Javanainen/64

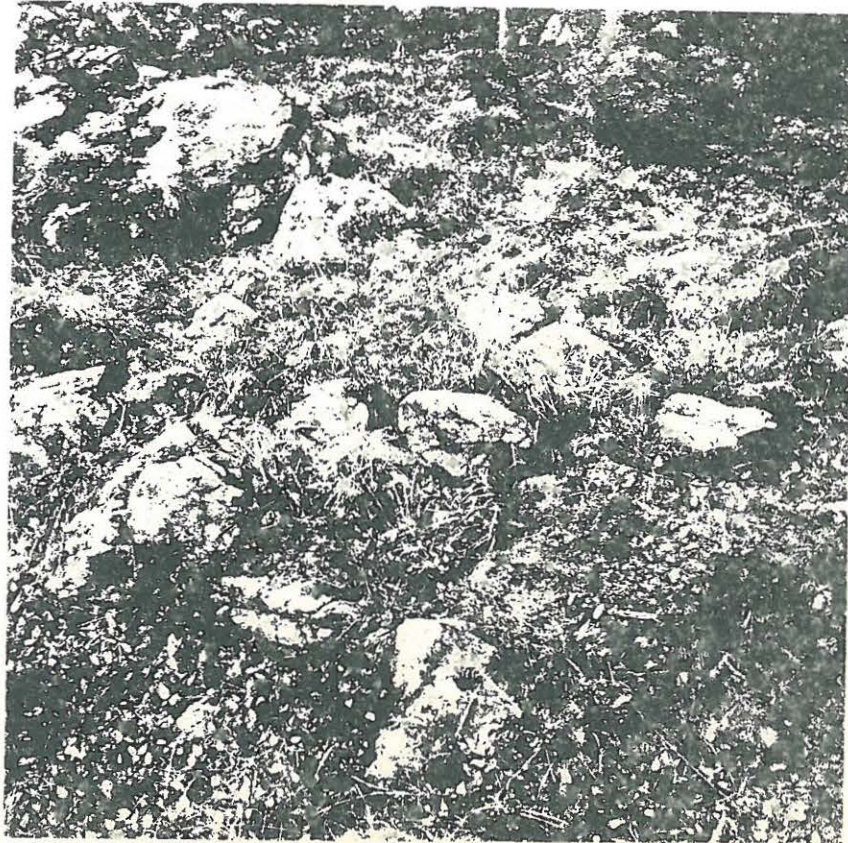
Nakkila
Kivialho
Neskanen
Uotinperä II
Raunio N/1964

Satakunnan Museo

Foto:

Handwritten notes in Finnish, partially illegible due to fading and bleed-through from the reverse side of the page.

Handwritten notes in Finnish, partially illegible due to fading and bleed-through from the reverse side of the page.



29451

1. Raunio O luonnontilassa, kuvattu idästä.

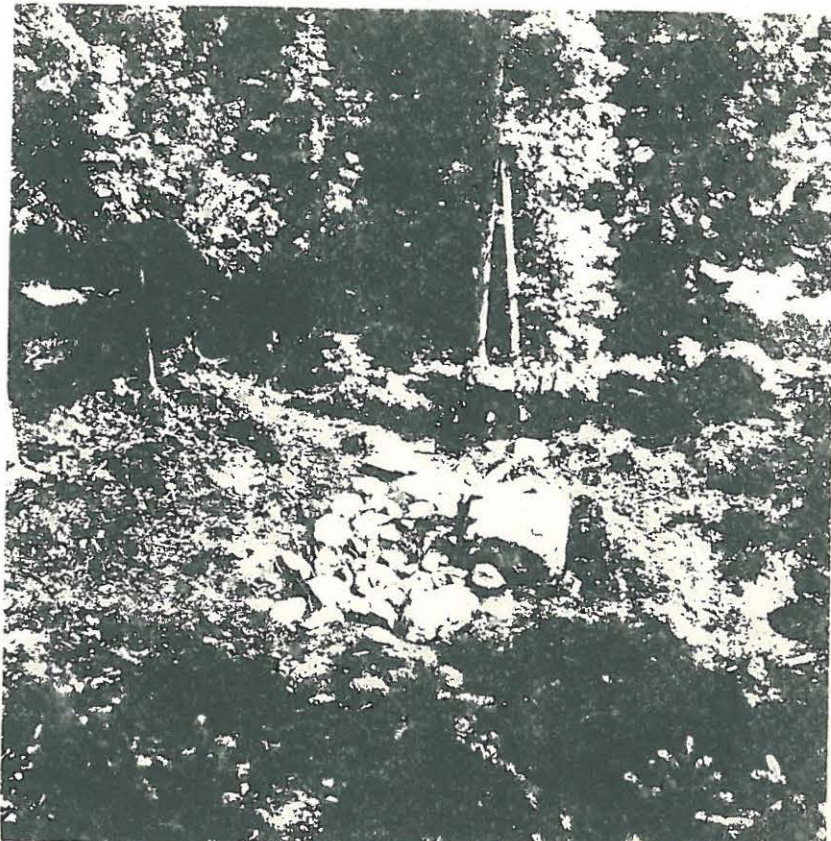


29452

2. Raunio O paljastettuna, luonnontilassa.

Satakunnan Museo 29451 - 2. Foto: Unto Salo 1964

Nakkila
Kivialho
Meskanen
Uotinperä II
Raunio O/1964



29453

3. Rauniosta O poistettu turve- ja sen alainen maakerros sekä sepelikivet, suuremmat kivet tulleet näkyviin. Kuvattu lännestä yläviistosta.

29453 - sama kaivausvaihe kuin edellä, kuvattu lännestä yläviistosta.



29454

4. Sama kaivausvaihe kuin edellä, kuvattu pohjoisesta.

Satakunnan Museo 29453 - 4. Foto: Unto Salo/64

Nakkila
Kivialho
Meskanrn
Uotinperä II, Raunio



29455

5. Maanpäällinen kiveys poistettu, pohjamaa näkyvissä. Kuvattu pohjoisesta.



29456

6. Pohjamaan alainen kiveys paljastettu. Kuvattu pohjoisesta.

Satakunnan Museo 29455 - 6. Foto: Unto Salo/64

Nakkila
Kivialho
Meskanen
Uotinperä II
Raunio 0/1964



29457

1. Raunio P paljastettuna, lounaasta.



29458

2. Raunio P paljastettuna, itäkoillisesta.

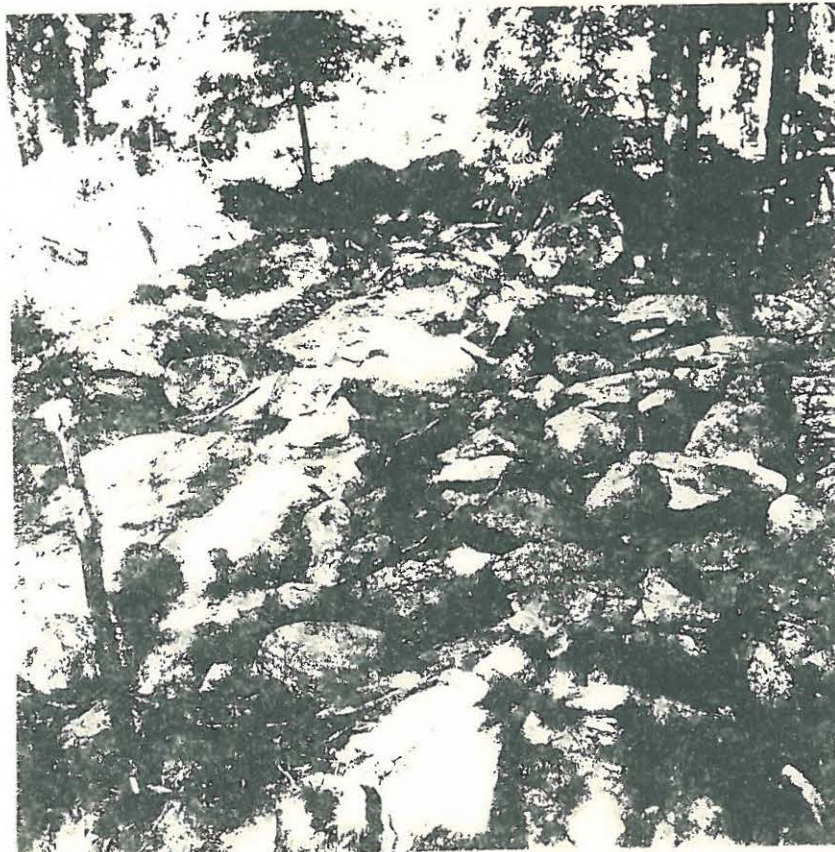
Satakunnan Museo 29457 - 8. Unto Salo/64

Nakkila
Kivialho
Meskanen
Raunio P/1964.
Utinperä II



29459

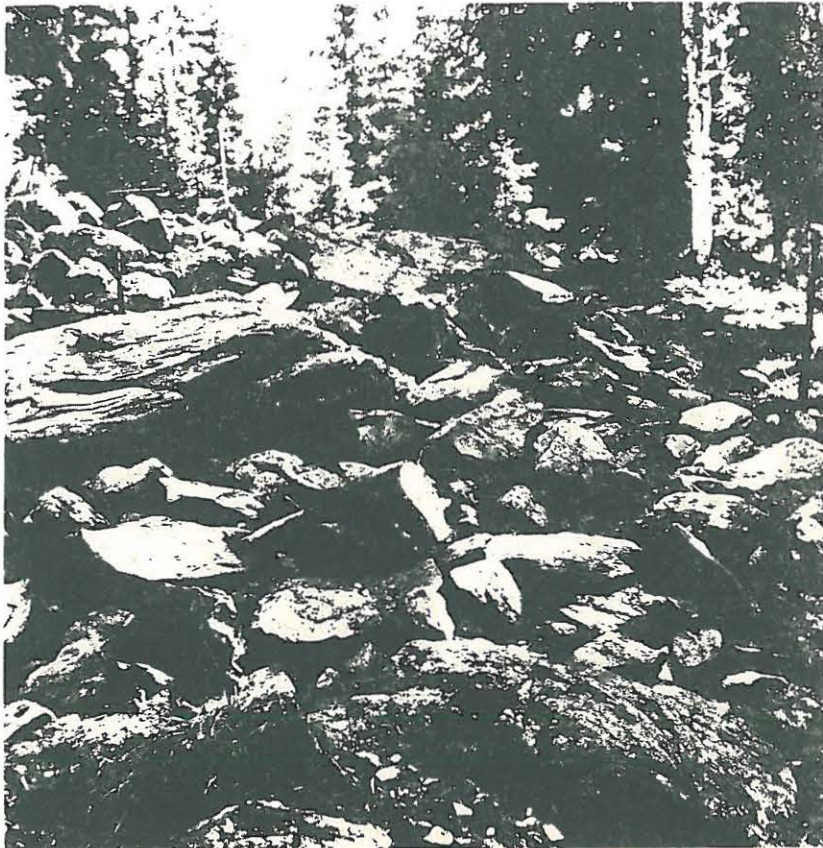
3. Raunio P lounaasta, yläviistosta.



29460

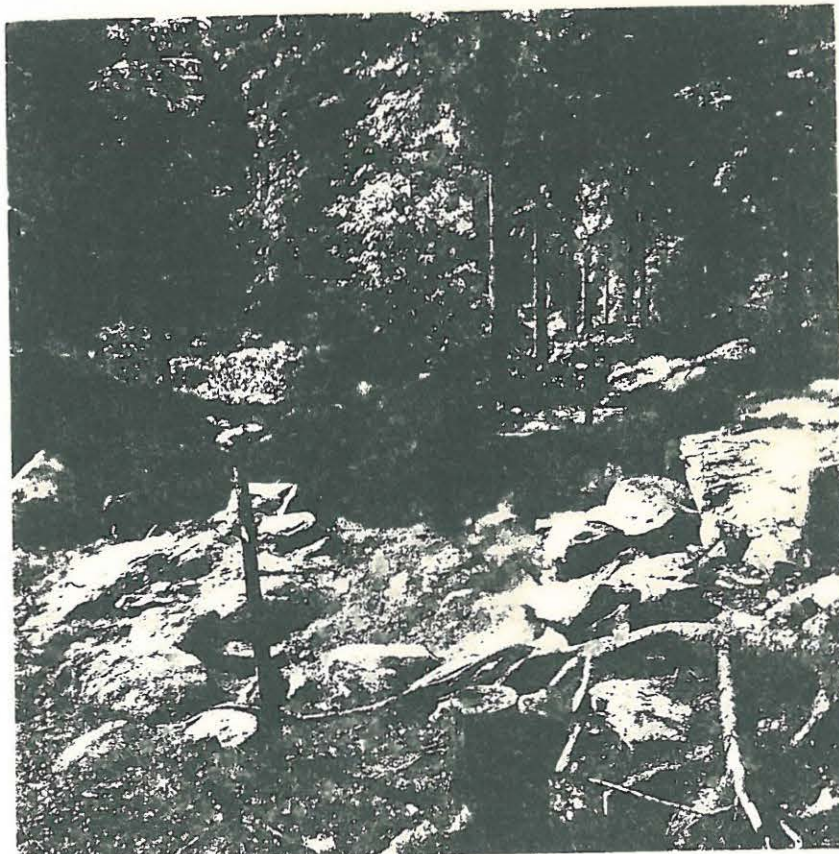
4. Rauniosta poistettu pintakiveys. Kuvattu kaakosta.
Satakunnan Museo 29459 - 60 Foto; Unto Salo/64

Nakkila
Kivialho
Meskanen
Uotinperä II
Raunio P/1964



29461

5. Raunio P, sama kaivausvaihe kuin kuvassa 4, kuvattu luoteesta.



29462

6. Raunio P pohjaan asti tutkittuna. Kuvattu kaakosta.

Satakunnan Museo 29461 - 2. Foto; Unto Salo/64

Unto Salo
Nakkila
Kivialho
Meskanen
Uotinperä LL
Raunio P



29463

7. Raunio P. Sama kaivausvaihe kuin kuvassa 6. Nuvattu etelästä.

Satakunnan Museo Fotø: Unto Salo/64

Nakkila
Kivialho
Meskanen
Raunio P/1964
Uotinperä II



29464

1. Raunio Q paljastettuna. Kuvattu pohjoisesta rauniolta N, jonka reuna näkyy etualalla.



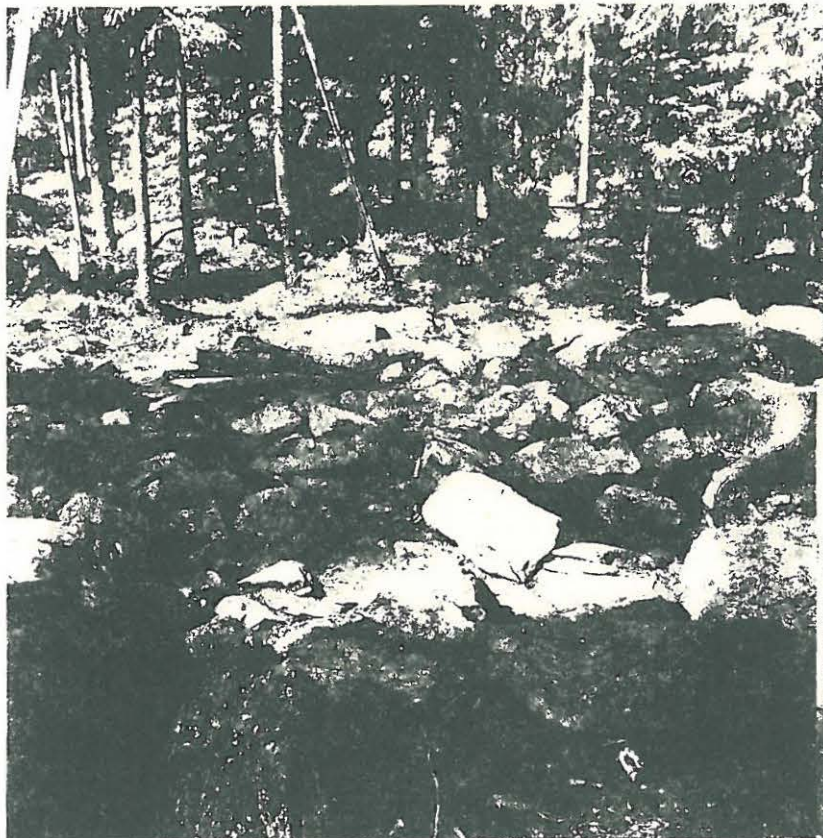
29465

2. Sama kaivausvaihe kuin yllä. Kuvattu lännestä.



29466

3. Raunio, Q:n, eteläpuolisko tutkittu pohjakiveyksen tasolle, profiili kuvattu kaakosta.



29467

4. Ensimmäinen kivikerros poistettu, toinen paljastettu näkyviin. Kuvattu (kaakosta?).

Satakunnan Museo 29466 - 7. Foto: Unto Salo/1964

Nakkila, Kivialho
Meskanen, Uotinperä II
Raunio Q/1964



29468

5. Raunio Q pohjaan tutkittuna. Kuvattu idästä.

Satakunnan Museo 29468

Foto: Unto Salo/64

Nakkila
Kivialho
Meskanen
Uotinperä II
Raunio Q/1964

Satakunnan Museo

Foto:

[Faint handwritten notes and signatures at the bottom of the page, including the name 'Unto Salo' and the year '1964']



29469

1. Raunio R paljastettuna, etelälounaasta. Oikealla raunion N reunakiviä.



29470

2. Pohjakiveys paljastettu, luualueen pääosa merkitty terästikuilla.

Satakunnan Museon 29469 - 70

Foto: Unto Palo-64

Pori

Kivialho

Meskanen

Uotinperä II

Raunio R/1964



29471

3. Kuvan keskellä raunion luualue. ⁴aempana oleva paasi ei ole alkuperäisessä asennossaan, vaan on nostettu pystyyn.



29472

4. Raunion pohja etelästä kuvattuna.



29473

1. Raunio S paljastettuna, kuvattu pohjoisluoteesta. Oikealla näkyy raunio N:n kiviä, vasemmalla raunio T kiviä.



29474

2. Pohjoispään 2. kivikerros, kuvattu etelästä.

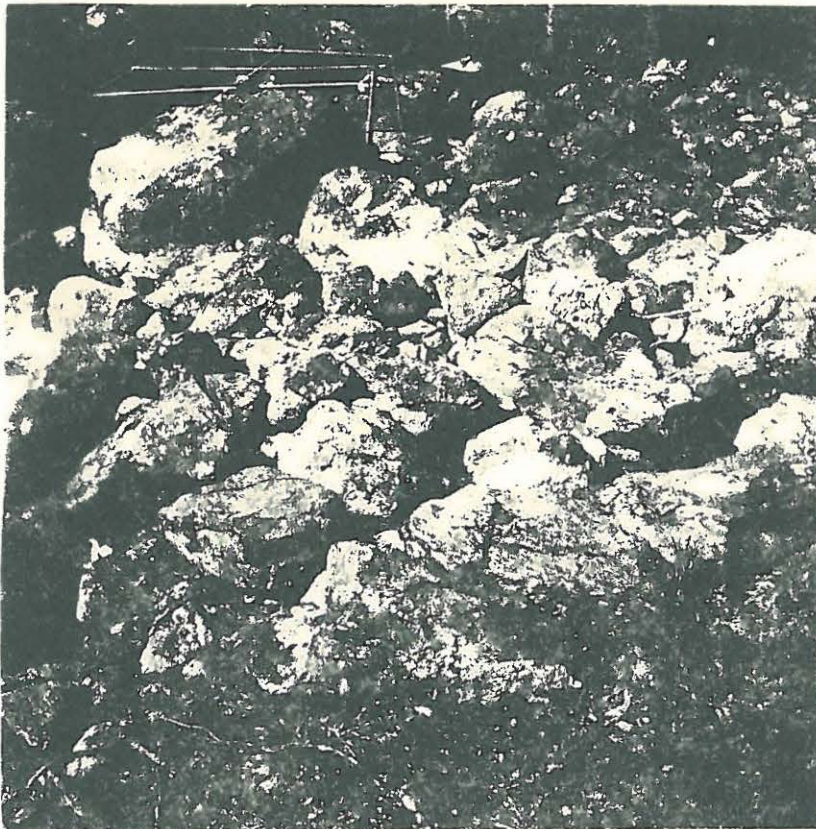
Satakunnan Museo 29473 - 4. Foto: Unto Salo 1964

Nakkila
Kivialho
Meskanen
Uotinperä II
Raunio S/1964



29475

1. Raunio T paljastettuna. Kuvattu idästä.

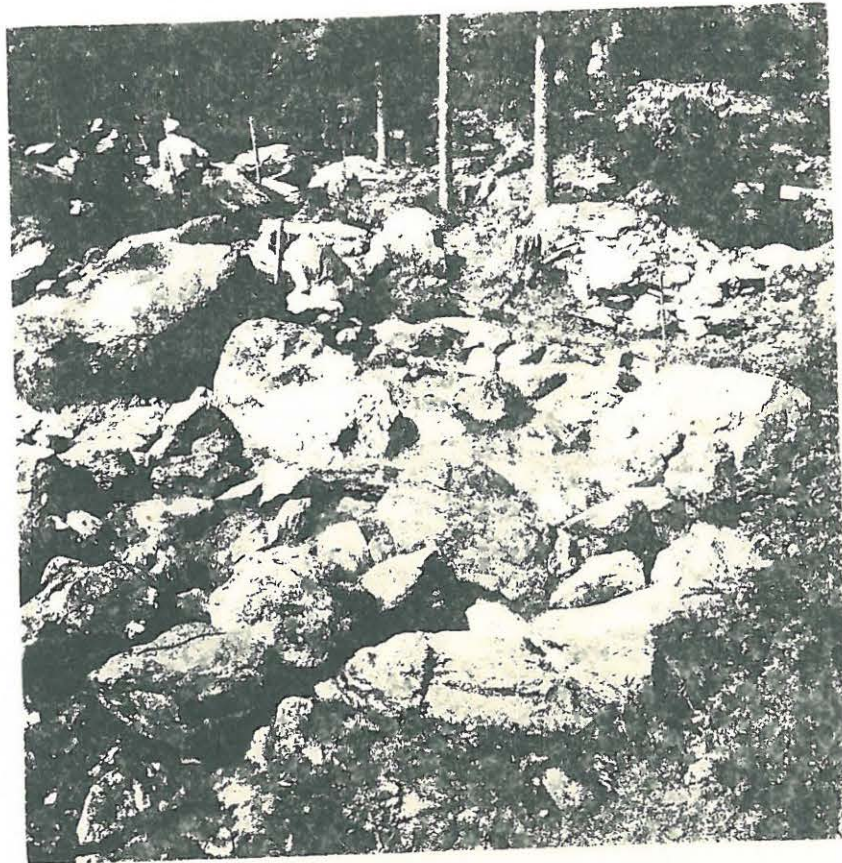


29476

2. Raunio T paljastettuna. Kuvattu etelästä.

Satakunnan Museo 29475 - 6. Foto: Unto Salo 1964.

Näkkilä
Kivialho
Meskanen
Uotimäki 2
Raunio T.



29477

3. Raunio T:n toinen kivikerros paljastettu, kuvattu idästä.



29478

4. Poltettuja luita raunion pohjassa. Luita peittäneiden kivien sijat näkyvät kuvassa.

29479



5. Raunio T pohjaan tutkittuna. Kehäkivet jätetty paikoilleen.

Satakunnan Museo 29479

Foto: Unto Salo-1964

Nakkila
Kivialho
Meskenen
Uotinperä II
Raunio T



29480

Raunio U 1:n kiveys poistettuna, kuvan keskellä paalun luona oleva sepelikiveys. Kuvattu koillisesta.



29481

U 1 →

← U 2

Pintakiveys poistettu, kehä erottaa sen sisustaa täyttävistä pikkukivistä ja maasta. Kuvattu pohjoisesta.

Satakunnan Museo 29480 - 1.

Foto: Unto Salo 1964

Nakkila
Kivialho
Meskanen
Uotinperä II
Rauniot U 1 ja 2.



01

02

Satakunnan Museo

Foto:

Handwritten notes in cursive script, likely describing the archaeological site and the photographs. The text is partially obscured by the printed text above it.

rajo... tutkimus... pohjoisesta...



29482

Raunio U 2 pohjaan tutkittuna. Kehäkivet jätetty paikoilleen.
Kuvattu pohjoisesta.

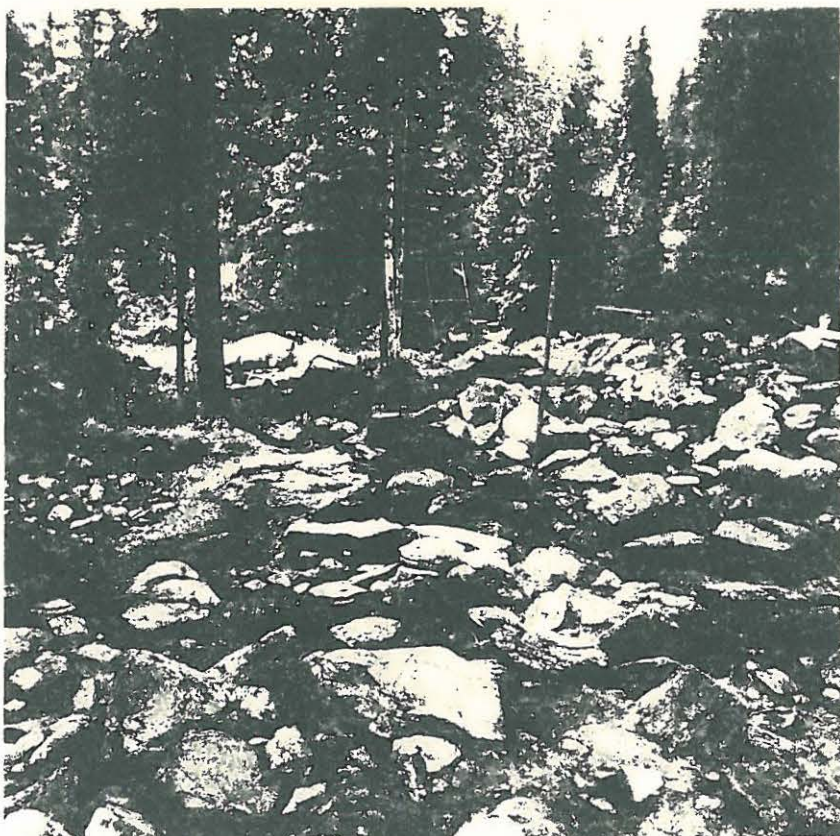
Satakunnan Museo 29482 Foto: Unto Salo 1964

Nakkila
Kivialho
Meskanen
Uotinperä II
Raunio U 2.



29483

Raunio kiveys paljastettuna, kuvassa etualalla ja vasemmalla. Paalun luona raunio U 2:n kiveys. Kuvattu koillisesta. (Huom. Neg. luetteloitu jo raunio U 1:n yhteydessä). (SM n:o 29480).



29484

Ylin kivikerros poistettu. Raunio U 2 etualalla vasemmalla. Kuvattu koillisesta

Satakunnan Museo

29483 - 4.

Foto

Unto Salo - 1954

Makkila

Kivialho

Meskanen

Uotinen, II

Rauniot U 1 ja 2.



29485

U 2

Toinen kivikerros poistettu rauniosta U 2. Rauniota reunustavat suurehkot kivet eroavat sisustaa täyttävistä laatoista ja maasta. Kuvattu etelästä.



29486

Raunio U 1:n pohja kuvattuna pohjoisesta.

Satakunnan Museo 29485 - 6. Foto: Unto Salo 1964

Nakkila
Kivialho
Meskanen
Uotinperä II
Rauniot U 1 ja 2.



29487

1. Raunio V puhdistettuna, kuva luoteesta.



29488

2. Raunio V. Sama kaivausvaihe . Kuvattu pohjoisesta.

Satakunnan Museo 29487-88

Foto: Unto Salo 1964

Nakkila
Kivialho
Meskanen
Uotinperä II
Raunio V.



Satakunnan Museo

Foto:

Zimo, 1914 Väenmäki

Raunio Tammisodattaman kiva kirkosta kirkon

2. Raunio Tammisodattaman kirkon kirkon

muinon kirkon

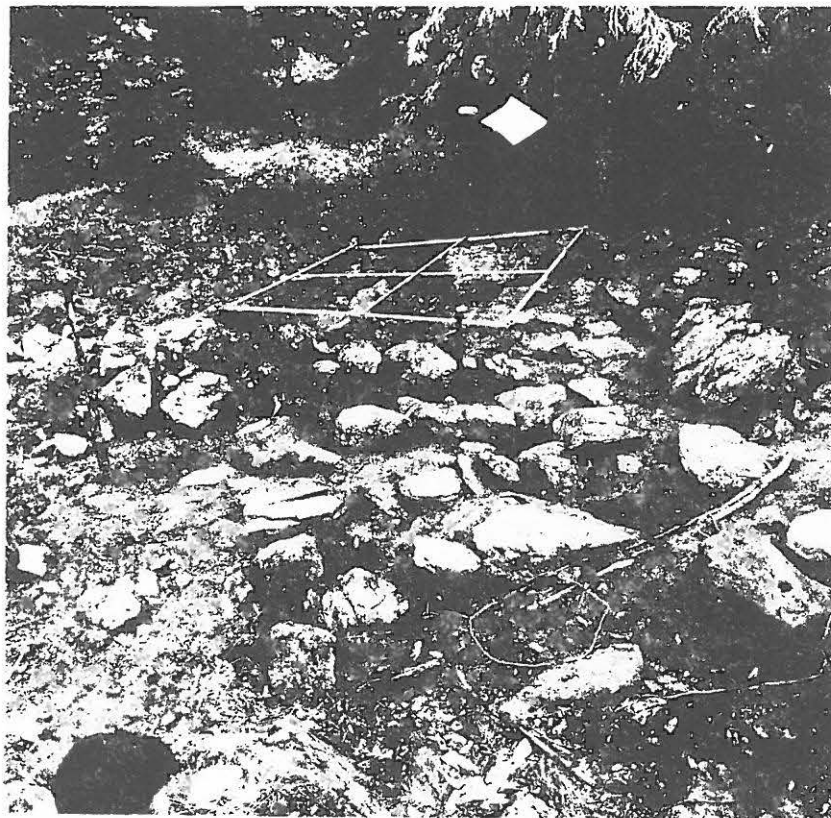
David V. 1914

1914



29489

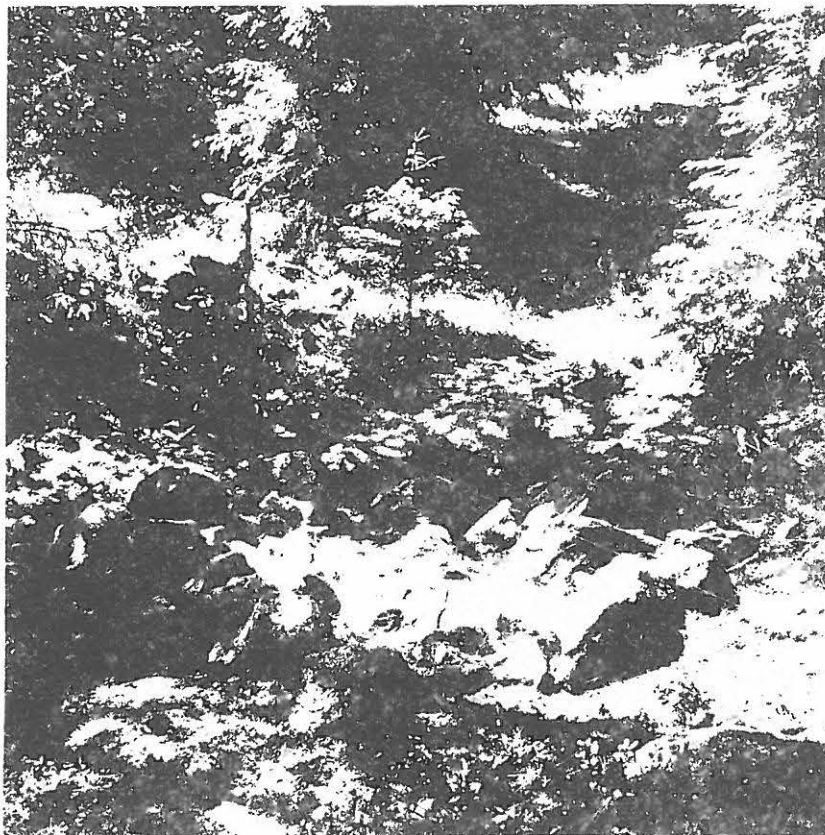
1. Raunio Y paljastettuna, pohjoisesta.



29490

2. Ylin kivikerros poistettu, kuvattu luoteesta.

29491



Raunio Y:n pohja. Kehäkivet jätetty paikoilleen.

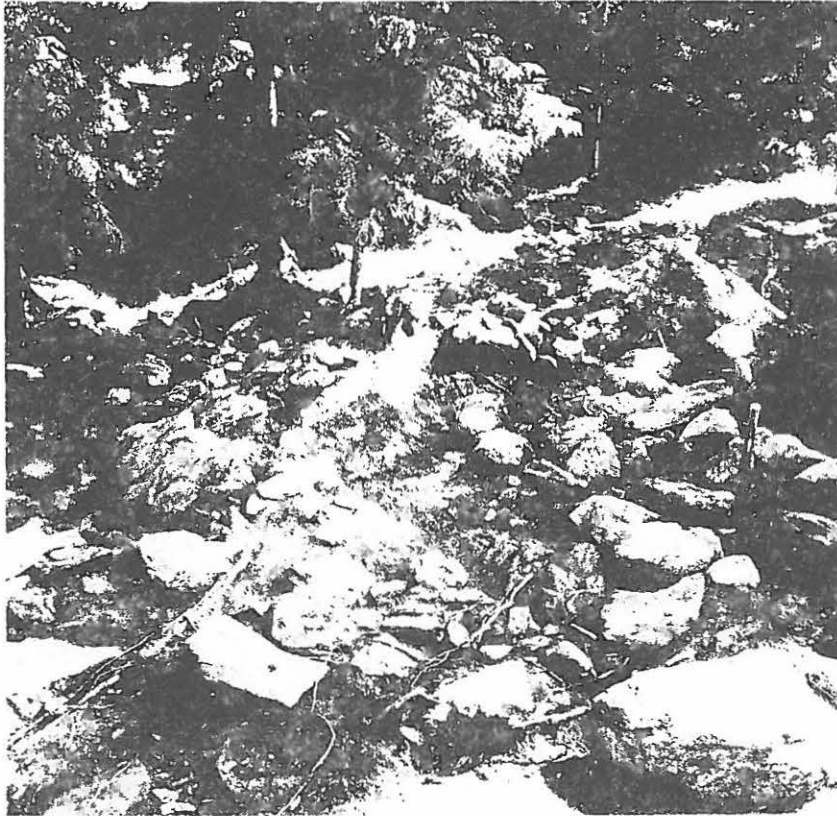
Satakunnan Museo 29491 Foto: Unto Salo 1964

Nakkila
Kivialho
Meskanen
Raunio Y
Uotinperä II



29492

1. Raunio X paljastettuna, pohjoisesta.



29493

2. Ylin kivikerros poistettu, kuvattu pohjoisesta.

Satakunnan Museo 29492 -3. Foto: Unto Saro 1964

Nakkila
Kivialho
Meskanrn
Uotinperä II
Raunio X

29494



33. Raunio X:n pohja.

Satakunnan Museo 29494

Foto: Unto Salo 1964

Nakkila
Kivialho
Meskanen
Uotinperä
Raunio X

29496



Satakunnan Museo 29496 Foto: Unto Salo 1964

Raunio Ä paljastettuna kuvattu kaakosta. Taustalla
raunio N.

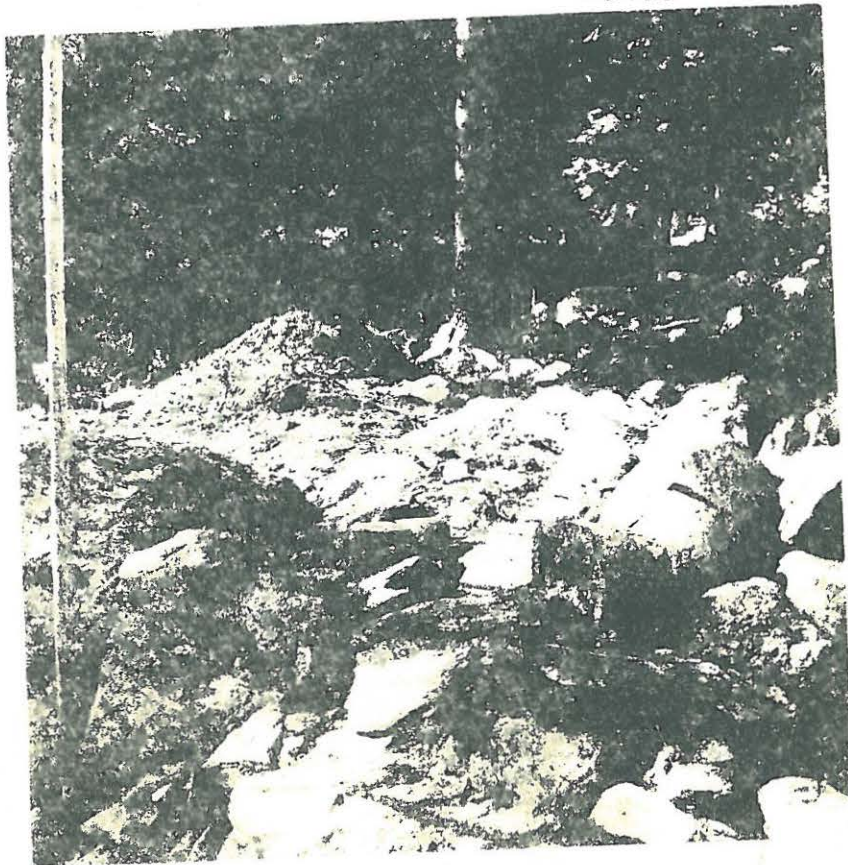
Nakkila
Kivialho
Meskanen
Uotinperä II
Raunio Ä

29495



1. Raunio Z puhdistettuna. Taustalla raunio N. Kuvattu idästä.

29499



2. Raunio Å kuvattu pohjoisesta.

Satakunnan Museo 29495, 29499

Foto: Unto Salo/64

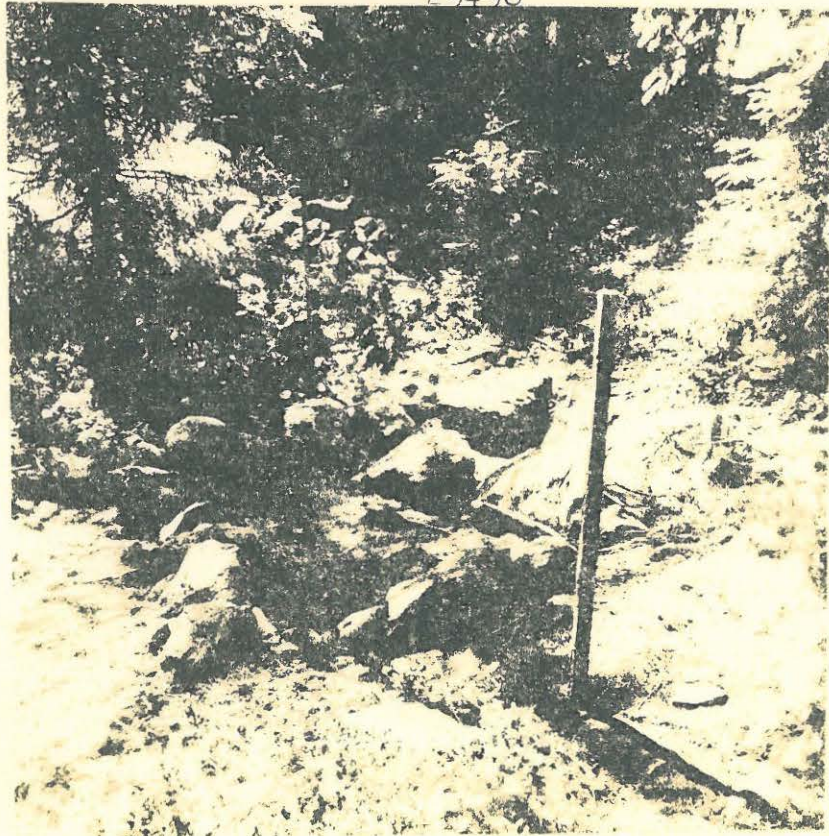
Nakkila
Kivialho
Meskanen
Uotinperä II

Rauniot Z ja Å

29497



1.
29498



Satakunnan Museo 29497 - 8 Foto: Unto Salo 1964
1. Raunio Ö puhdistettuna, kuvattu pohjoisesta.
2. Raunio Ö pohjaan tutkittuna.

Nakkila
Kivialho
Meskanen
Uotinperä II
Raunio Ö

Satakunnan Museo

Foto:

Unto Salo

1. Raunio Ö puhdistettuna, kuvattu pohjoisesta
2. Raunio Ö pohjaan tutkittuna