

Est. list. kts

NAKKILA VIKKAMA

KAIVAUSKERTOMUS

5.6.-31.7.1978

Hum.kand. Leena Salmio

Turussa 13.2.1979

Kaivauskertomus pronssikautisen hiidenkiukaan tutkimuksista Nakkilan Viikkalassa 5.6.-31.7.1978. Kaivaukset suoritettiin Turun yliopiston suomalaisen ja vertailevan arkeologian laitoksen toimesta, kustannuksista vastasi Nakkilan kunta. Tutkimuksiin osallistui allekirjoittaneen lisäksi HuK Kristiina Korkeakoski-Väisänen ja puolipäiväisesti 20 nakkilalaista nuorta.

Kertomukseen liittyy 7 karttalehteä

5 kuvaluetteloliitettä

4 ilmakuvaa

96 valokuvaa

20 diapositiivikuvaa

valokopiot
2 valokopioita

Nakkilan alueelta tunnetaan toista sataa pronssikautista hautarauniota. Röykkiöt sijaitsevat Kokemäenjoen jyrkkärinteisen uoman molemmin puolin leviävien viljelysaukeiden laidoilla. Viikkalan kylässä, joen pohjoispuolella, ovat röykkiöt peltoaukeaman koillispuolella olevalla metsäisellä rinteellä, kaikkiaan tunnetaan Viikkalan - Anolanaukeaman laitamalta 25 rauniota. Rauniot on Salon inventointikarttaan merkitty numeroin 60-80 (ks. kartta n:o 5). Nyt tutkimuksen kohteena oleva hiidenkiuas, inventointikartan mukaan n:o 73, sijaitsee Levomäeltä Lindvallille (nyk. Viita) vievän tien varressa, Selkäkankaan harjanteella. Raunio kuuluu neljän raunion ryhmään, joka Satakunnan kiinteissä muinaisjäännöksissä on luetteloitu Nakkilan kohdalla numerolla 27 (Salo: Satakunnan kiinteät muinaisjäännökset, 1972, s. 106). Mainituista raunioista sijaitsevat 72-74 tien länsipuolella; hauta 72 on aivan tien vieressä, mutkan kohdalla, hauta 73 on tästä noin 45 m länteen (raunioiden välissä kulkee puhelinlinja) ja hauta 74 on edellisen länsipäästä noin 80 m länteen. Röykkiö 71 sijaitsee edellisistä raunioista runsaat 100 m eteläkaakkoon, tiestä noin 30-40 m itään. Kyseisen raunioryhmän eteläpuolella on joukko röykkiöitä Levomäen, Keskimäen ja Sipilän alueilla (haudat 63-70, 78-80), ja muutama raunio tunnetaan Vilenin ja Kurrun metsästä (60-61b, 62). Pohjoisempana on kaksi rauniota

Lindvallille vievän tien itäpuolella, haudoista 72-74 koilliseen (75-76), pohjoisin on Lindvallin alueella, aivan Anolan ja Viikkalan kylien rajoilla (77).

Nakkilan muinaisjäännöksistä ks. tarkemmin

Salo: Nakkilan kiinteät muinaisjäännökset, inv.kertomus, 1952

Salo: Satakunnan kiinteät muinaisjäännökset, 1972 s. 101-108

Raunio 73

Raunio sijoittuu peruskarttalehdelle n:o 1143 04

x-koordinaatti = 6809 28 ?

y-koordinaatti = 555 96 ?

paikan korkeus merenpinnasta on 30m.

Työvoimapulasta johtuen jäivät röykkiön kaivaukset suurelta osin kesken, kesän 1978 kaivauksissa saatiin tutkituksi vain raunion rinteet sisämuuriin saakka.

Tutkittu hauta lukeutuu maamme suurimpiin hiidenkiukaisiin, muotonsa ja kokonsa puolesta sitä voidaan pitää toistaiseksi ainutlaatuisena Suomessa. Pitkiä raunioita on tutkittu muutamia mm. Eurassa ja Laihialla, näiden hautojen pituus oli kuitenkin vain 20-25 m, eivätkä siten ole verrattavissa Selkäharjanteen yli 40 m pitkään vareeseen.

Raunio 73 on kapean harjun lakea myötäilevä, pitkänomainen, itä-länsisuuntainen hiidenkiuas, josta luonnontilassa oli näkyvisä noin 35 m. Raunio oli sammaleen ja turpeen peitossa, ja sen päällä kasvoi matalien pihlajien, kuusien ja vadelmapensaiden lisäksi hyvinkin kookkaita koivuja. Röykkiötä on paikoin pengottu; kivien oton jäljiltä on ilmeisesti kaksi noin 40-70 cm syvyistä kuoppaa raunion itäpäässä, ruuduissa D 30-31 ja C 35-36 (kuva 37) sekä länsipäässä ruudussa b-C 6-7.

Raunion pituus on noin 43 m; sen rajoina on luoteiskulmassa samoin kuin itäpäässä varsin kookkaat kivet, lounaiskulmassa sitä vastoin ei vastaavia kiviä todettu. Koilliskulmassa on lohcareiden takana vielä muutama isompi kivi, joita ei kuitenkaan voi laskea raunioon kuuluviksi. Röykkiön itäpäässä esiintyi melko runsaasti pientä, hajonnutta liusketta vielä jonkin

matkaa varsinaisen hautakiveyksen ulkopuolella. Tarkan leveyden määrittäminen on hankalaa, koska pohjoisella pitkällä sivulla on kiviä paikoin valunut alas raunion päältä ja maa on muutenkin kivikkoista, leveimmillään raunio on kuitenkin n. 11m, itäpää on hiukan kapeampi, n. 9-10m. Raunion korkeus vaihtelee hieman; korkeimmat kohdat ovat keskellä, ruutujen C-D 17-20 ja 25-28 alueella, matalampia paikkoja on havaittavissa ruuduissa C-D 13-16 ja 22-24. Ruudun 30 kohdalla näytti raunion poikki kulkevan kuin matala uoma. Röykkiön korkeus keskellä on n. 100-140 ja päissä n. 60-100cm. Kuten poikkitaiskäyristä ilmenee, on etelärinne lähes kauttaaltaan matalampi kuin pohjoisrinne. Pituuskäyrien b/C 29-41 ja d/E 2-11 kohdalla käyrän lähes tasainen kulku johtuu siitä, että se seuraa näiltä osin raunion sisämuurin pintaa (kartat 2 ja 3).

Raunion rakennusmateriaalina on käytetty lähes yksinomaan punaista hiekkakiveä. Pinta on louhikkoinen, missään kohdin ei voinut havaita tiiviimpää pienten kivien muodostamaa peitettä. Pintakiveys koostuu suurista ja pienistä mukulakivistä, enimmäkseen yhden-kolmen miehenkantoisista, mutta joukossa on kookkaitakin lohkaraita, joita tuskin pelkin käsivoimin kyetään liikuttamaan. Pääasiassa isoja ja pienempiä kiviä esiintyy kaikissa raunion osissa, mutta selvät isojen kivien rykelmät on havaittavissa länsipäässä ruutujen b-D 3-7 ja b-C 11-15 alueella sekä itäpuolella ruuduissa C-D 28-31, 35-40. Lukuun ottamatta luodekulman ja itäpään reunojen suuria kiviä, olivat rinteiden pintakivet pienempiä kuin raunion päällä olevat. Itäpäässä olivat raunion rinteet pienten kiviliuskojen peitossa, liusketta esiintyi paikoitellen myös raunion päällä, eniten ruuduissa C 29-34 ja B 5-9. Eteläinen pitkäsivu oli pienempää kiveä kuin pohjoispuoli, kiviä oli myös vähemmän, varsinkin länsipäässä. Hajonnutta liusketta oli täälläkin melko runsaasti.

Rauniossa osoittautui olevan lähes suorakaiteen muotoisesti kulkeva ladottu seinämä, jonka ylimmät laatat olivat paikoin näkyvissä jo pintakiveyksessä. Muurirakennelma määräsi tutkimusmenetelmän. Kaivaus aloitettiin röykkiön itäpäästä ja

suoritettiin siten, että rinnekivet poistettiin seinämästä alkaen reunoille päin, pohjakivet jätettiin paikoilleen ja kartoitettiin. Profiiliruutuja jätettiin kummallakin pitkällä sivulla kolme: 9-10 21-22 ja 31-34, viime mainittu muita leveämmäksi syystä, että ruutujen a-B 32-33 kiveys vaikutti säännöllisemmin tehdyiltä kuin muualla. Koska kaivauksissa ei ehditty profiiliruutujen tutkimiseen, jäi kiveyksen luonne toistaiseksi selvittämättä.

Täytekiveys rinteissä oli pääasiassa melko pientä, suurin osa oli päänkokoisia mukulakiviä, mutta myös kookkaita kiviä esiintyi. Kivikerroksia oli kolme-neljä paitsi etelärinteiden länsipäässä, jossa kiveys oli ohutta, kiviä oli vain yksi-kaksi kerrosta.

Kuten kartasta n:o 4 ilmenee, oli ruutujen 35-43 pohjat pienen kivisäpäleen peitossa, vain siellä täällä oli jokunen isompi kivi. Sen sijaan ruutujen A-B 17-30 pohjakivet olivat melko kookkaita, ruuduissa 25-26 kiviä oli tiheässä eikä rik-koutunutta liusketta ollut yhtään. Luoteiskulmauksen järkäleiden lomassa oli pienempiä kiviä ja suhteellisen runsaasti säpälettä. Eteläpuolen pohjakiveys oli harvahkoa ja pientä, länsipäässä oli pohja lisäksi säpäleinen. Osa ruutujen E-F 11-13 pohjakivistä näyttää kulkevan lähes kaaren muotoisesti, alkaen seinämän juuresta. Tiivis, kapea latomus oli havaittavissa ruutujen E-F 16/17 kohdalla. Tummaa maata oli ohuena kerroksena pääasiassa vain ruuduissa a-B 35-38, lisäksi jonkin verran eteläsivulla ruuduissa E-F 1-2, 5-6 ja 25-27. Pohjia tutkittiin syvemmältä vain ruuduissa A-B, E-F 23-40; pohja oli näissä vaaleaa, karkeahkoa soraa, ruudussa a-B 39-40 tuli näkyviin vielä suurehkojen kivien yläpintaa. Hiiltä löydettiin hyvin vähäisiä määriä pohjakiveyksen lomasta raunion reunoilta. Koilliskulmaus, ruudut a-B 41-44, jätettiin toistaiseksi kaivamatta, suurelta osin se jää raunion ulkopuolelle.

Seinäma: Kuten edellä mainittiin, oli seinämän ylimmät laatat paikoin näkyvissä jo pintakiveyksessä. (Kartta n:o 1). Pohjois-sivulla saattoi seinän kulkua seurata melkein sen koko pituudelta, katkelmallista se oli vain ruutujen B 6-13, 19-20 sekä C 34 kohdalla. Eteläisellä sivulla seinämä oli huomatta-

vasti epätäydellisemmin näkyvissä, suurelta osin sen kulkua ei voinut seurata ollenkaan. Parhaiten se näkyi ruuduissa d 2 - E 19, muutoin vain siellä täällä. Itäpäädyn kivet olivat melkein kokonaan näkyvissä, länsipäädyn osittain. Seinämä suuntautuu kaakosta luoteeseen. Sen pituus on 39,80m, leveys keskellä 6,20-6,40m, päät ovat kapeammat, noin 5,0-5,5m. Pitkät sivut eivät kulje aivan suorina, vaan seinämässä on havaittavissa muutamia "kynnyksiä", joiden kohdalla se kaartuu jyrkemmin eteläkaakkoon; suunnilleen ruutujen B ja E 12-13 sekä 25-27 kohdalla, pohjoispuolella myös ruudussa C 35. Etelämuuri on siksi monesta kohdin romahtanut, että sen suuntaus on vaikeammin todettavissa. Johtuuko muurin mutkittelu maaston kivikkoisuudesta, vai onko mahdollisesti kyse eri rakennusvaiheista, ei kaivausten tässä vaiheessa vielä selvinnyt. Seinämää vasten on kulmiin asetettu suuremmat kivet, aivan kuin nurkkakiviksi. Pitkillä sivuilla seinä on monikerroksinen, alimmaisena on iso paasi ja sen yllä vaihteleva määrä laattoja, parhaimmillaan 6-8 kerrosta. Päädyt ovat matalat(n.20-50cm), länsipäässä on paasien yllä pari kerrosta laattoja, itäpäädyssä ei yhtään. Pohjoismuuri on osittain varsin hyvin säilynyt, etenkin ruuduissa B-C 23-40, joissa sen ulkopinta on melko tasainen ja säännöllinen. Parhain ja korkein muuri on ruuduissa B 23-26(n.80-110cm). Länsiosassaan on pohjoisseinä useista kohdin romahtanut, seinäkiviksi on täällä käytetty suuria lohkaraita, joiden yllä on laattoja yksi-kaksi kerrosta. Eteläseinä on kauttaaltaan huonommin säilynyt kuin pohjoisseinä; se on matalampi (40-65cm) ja monin paikoin sortunut. Parhaiten laatomus on tallilla länsiosassa, ruuduissa d-E 3-13, joissa alapaasien yllä on vielä kaksi-kolme laattakerrosta. Itäpuolella, ruuduissa E 37-40, seinämä muodostuu suurista lohkaraita, joiden päällä ei ole yhtään laattoja. Muuri on ilmeisesti tuhoutunut tältä osin rauniosta kiviä vietäessä. Seinämä on kuvattu kokonaisuudessaan(paitsi profiiliruudut), kuvat 62-96.

Turussa 13.2.1979

Leena Salmio
Leena Salmio HuK

Valokuvaluettelo

1. Raunion keskiosa luonnontilassa. Kuvattu idästä.
2. Raunion keskiosa luonnontilassa. Kuvattu lounaasta.
3. Raunion keskiosa luonnontilassa. Kuvattu lounaasta.
4. Raunion länsipää luonnontilassa. Kuvattu idästä.
5. Raunion länsipää luonnontilassa. Kuvattu pohjoisesta.
6. Raunion länsipää luonnontilassa. Kuvattu lounaasta.
7. Raunion länsipää luonnontilassa. Kuvattu luoteesta.
8. Raunion länsipuoli osittain raivattuna. Kuvattu idästä.
9. Raunion keskiosa luonnontilassa. Kuvattu lännestä.
10. Yleisnäkymä rauniosta raivauksen jälkeen. Kuvattu idästä.
- 11-23. Raunion eteläinen sivu kuvattu kokonaisuudessaan ennen turpeen poistoa, kuvaus aloitettu itäpään kaakkoisnurkasta. Koko rinne kuvattu etelästä.
24. Raunion länsipää, kuvattu ennen turpeen poistoa. Kuvattu lännestä.
- 25-36. Raunion pohjoinen sivu kuvattu kokonaisuudessaan ennen turpeen poistoa, kuvaus aloitettu länsipään luoteiskulmasta. Koko rinne kuvattu pohjoisesta.
37. Kuopanne raunion itäpäässä, ruuduissa C 35-36. Kuvattu etelästä.
38. Kuopanne raunion itäpäässä, ruuduissa C 35-36. Kuvattu etelästä.
39. Raunion poikki kulkeva matala uoma, ruudun 30 kohdalla. Kuvattu etelästä.
40. Pohjoisseinämän ylälaattoja nähtävissä pintakiveyksessä raunion itäpäässä, ruuduissa C 38-39. Kuvattu pohjoisesta.
41. Pohjoisseinämän ylälaattoja pintakiveyksessä raunion itäpäässä, ruuduissa C 37-38. Kuvattu pohjoisesta.
42. Pohjoisseinämän ylälaattoja nähtävissä pintakiveyksessä raunion itäpäässä, ruudussa C 36. Kuvattu pohjoisesta.
43. Pohjoisseinämän ylälaattoja nähtävissä pintakiveyksessä raunion itäpäässä, ruudussa C 35. Kuvattu pohjoisesta.
44. Yleisnäkymä rauniosta turpeen poistamisen jälkeen. Kuvattu pohjoisesta.
45. Raunion itäpäädyn isoja reunakiviä. Kuvattu etelästä.
46. Raunion itäpäädyn isoja reunakiviä. Kuvattu pohjoisesta.

47. Raunion pintakiveystä, näkyvissä pohjoisseinämän ylälaattoja ruuduissa b 29-30. Kuvattu pohjoisesta.
48. Raunion pintakiveystä länsiosassa, paikoin näkyvissä eteläseinämän laattoja ruuduissa E 16. Kuvattu etelästä.
49. Raunion länsipää, näkyvissä eteläseinämän laattoja ruuduissa d 5-6. Kuvattu etelästä.
50. Yleisnäkymä rauniosta. Kuvattu lännestä itään.
51. Profiiliruutujen A-B 32-33 pintakiveystä. Kuvattu koillisesta.
52. Pohjoisseinäma raunion itäpäässä, ruuduissa C 37-38. Kuvattu pohjoisesta.
53. Eteläseinämän isoja kiviä raunion itäpäässä, ruuduissa E 37-38. Kuvattu etelästä.
54. Eteläseinämää ruuduissa E 11-13 sekä pohjoiskivien muodostama kehä. Kuvattu etelästä.
55. Ruutujen E-F 16/17 kohdalla on ollut tiivis, kapea pohjalatomus. Kuvattu koillisesta.
56. Raunion länsipääty, etualalla näkyvissä seinämän laattoja ruuduissa C-D 2. Pohjataso säpäleinen. Kuvattu lännestä.
57. Lähikuva länsipään pohjoisseinämästä, ruudut B 7-8. Kuvattu pohjoisesta.
58. Ruudun A-B 10 profiilikiivet. Kuvattu idästä.
59. Ruutujen A 16-17 pohjakiviä. Kuvattu kaakosta.
60. Ruutujen e-F 27-30 pohjakiviä. Kuvattu idästä.
51. Etualalla ruutujen A-B 29-30 pohjataso pohjakivien poistamisen jälkeen, taustalla ruutujen A-B 27-28 isot pohjakivet. Kuvattu idästä.
- 62-76. Eteläseinämä kokonaisuudessaan lukuun ottamatta profiiliruutuja. Kuvattu etelästä.
62. Ruudut E 39-40.
63. Ruudut E 37-38.
64. Ruudut e 35-36.
65. Ruudut e 29-30.
66. Ruudut e 27-28.
67. Ruudut e 25-26, seinämän ylälaattoja pudonnut alas.
68. Ruudut e 23-24.
69. Ruudut E 19-20.

70. Ruudut E 17-18, seinämän ylälaattoja pudonnut alas.
71. Ruudut E 15-16, seinämän ylälaattoja pudonnut alas.
72. Ruudut E 13-14
73. Ruudut E 11-12
74. Ruudut d 7-8
75. Ruudut d 5-6
76. Ruudut d 3-4
- 77-79. Länsipäädyn seinämä. Kuvattu lännestä.
77. Ruutu D 2, kuvassa oikealla olevat isot kivet ovat seinämän kulmakiviä.
78. Ruutu C 2,
79. Ruutu B 2, vasemmalla iso kivi seinämän kulmaa vasten.
- 80-94. Pohjoisseinämä kokonaisuudessaan lukuun ottamatta profiiliruutuja. Kuvattu pohjoisesta.
80. Ruudut B 3-4, seinämä kulkee lohcareiden takana, osittain sortunut.
81. Ruudut B 5-6
82. Ruudut B 7-8, etualan isot pohjakivet ovat osittain seinämän aluskivinä.
83. Ruudut B 11-12, seinämä osittain sortunut, oikealla ruudun A-B 10 profiilikiviä.
84. Ruudut B 13-14, seinämä sortunut.
85. Ruudut B 15-16, seinämä sortunut.
86. Ruudut B 17-18, seinämä sortunut.
87. Ruudut B 19-20, seinämä sortunut.
88. Ruudut B 23-24
89. Ruudut B 25-26
90. Ruudut b 27-28
91. Ruudut b 29-30, vasemmallaruudun A-b 31 profiilikiviä.
92. Ruudut C 35-36
93. Ruudut C 37-38
94. Ruudut C 39-40
- 95-96. Itäpäädyn seinämä. Kuvattu idästä.
95. Ruutu C 41, oikealla iso kulmakivi.
96. Ruutu D 41.

Valokuvien negatiivit on Turun yliopiston arkeologian laitoksen negatiiviluettelossa numeroin 2075-2222.

Kehittämättä olevat negatiivit:

2171-2191. Raunion eteläinen sivu kuvattu kokonaisuudessaan tur-

- peen poiston jälkeen, kuvaus aloitettu itäpäähän kaakkoiskulmasta, ruuduista 43-45. Kuvattu etelästä.
- 2192-2218. Raunion pohjoinen sivu kuvattu kokonaan turpeen poiston jälkeen, kuvaus aloitettu itäpäähän koilliskulmasta, ruuduista 43-45. Kuvattu pohjoisesta.
- 2219-2221. Raunion etelärinteen länsipään kaksi ensimmäistä ruutua. Kuvattu etelästä.
2222. Yleiskuva rauniosta lännestä itään nähtynä.

Ilmakuvat:

1. Yleiskuva rauniosta puhdistamisen jälkeen. Kuvattu koillisesta.
2. Yleiskuva rauniosta puhdistamisen jälkeen. Kuvattu koillisesta.
3. Yleiskuva rauniosta puhdistamisen jälkeen. Kuvattu idästä.
4. Yleiskuva rauniosta puhdistamisen jälkeen. Kuvattu kaakosta.

Diapositiivikuvat on arkeologian laitoksen dialuettelossa numerolla 40: 1-20

1. Raunion länsipuoli turpeen peitossa. Kuvattu lännestä.
2. Yleiskuva rauniosta turpeen poiston jälkeen. Kuvattu idästä.
3. Yleiskuva rauniosta turpeen poiston jälkeen. Kuvattu lännestä.
4. Raunion itäpäähän isot kivet. Kuvattu koillisesta.
5. Raunion itäpuolen pintakiveystä, etualalla näkyvissä pohjoisseinämän ylälaattoja, ruuduissa C 37-39. Kuvattu idästä.
6. Profiiliruudun A-B 31-33 pintakiveys. Kuvattu pohjoiskoillisesta.
7. Raunion luoteiskulma, isot kivet nojaavat seinämää vasten. Kuvattu luoteesta.
8. Raunion länsipuolen pintakiveystä, näkyvissä eteläseinämän laattoja ruuduissa d 5-6. Kuvattu etelästä.
9. Pintakiveystä raunion keskivaiheilla, näkyvissä eteläseinämän laattoja ruuduissa E 15-16. Kuvattu etelästä.
10. Pintakiveystä raunion länsiosassa, näkyvissä pohjoisseinämän ylälaattoja ruuduissa B 23-24. Kuvattu pohjoisesta.

11. Pintakiveystä raunion itäpuolella, näkyvissä pohjoisseinämän ylälaattoja ruuduissa b 29-30. Kuvattu pohjoisesta.
12. Paljastettua pohjoisseinämää ruuduissa B 25-27. Kuvattu pohjoisesta.
13. Pohjoisseinämää ruuduissa C 37-38. Kuvattu pohjoisesta.
14. Eteläseinämää ruuduissa d 7-8. Kuvattu etelästä.
15. Eteläseinämää ruuduissa e 24-26. Kuvattu etelästä.
16. Eteläseinämää ruuduissa E 37-38. Kuvattu etelästä.
17. Profiiliruudun A-B kiveys. Kuvattu idästä.
18. Ruutujen E-F 11-13 pohjakivien muodostama puolipiiri. Kuvattu etelästä.
19. Itäpäädyn seinäkivet. Kuvattu idästä.
20. Etualalla ruutujen A-B 29-30 pohjatasot pohjakivien poistamisen jälkeen, taustalla ruutujen A-B 27-28 pohjakivet vielä paikoillaan. Kuvattu idästä.

Todistan, että tämän kertomuksen kuvaama kaivaus on johdettu niiden ohjeiden mukaan, joita annoin toistuvilla tarkastuskäynneilläni. Kertomus antaa oikean kuvan muinaisjäännöksestä ja kaivaushavainnoista ja on huolellisesti laadittu.

21

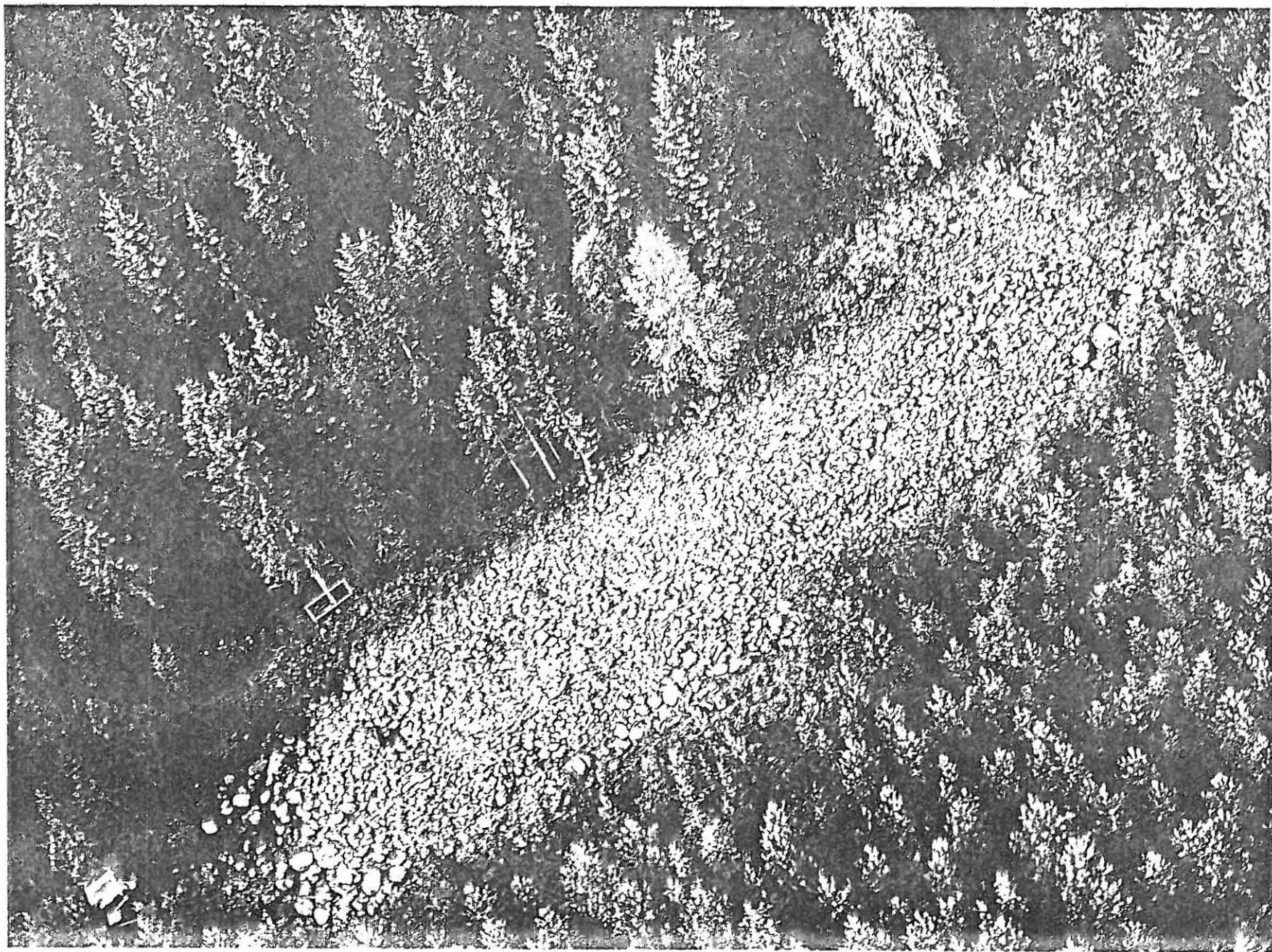
Turussa maaliskuun 23. päivänä 1979

professori

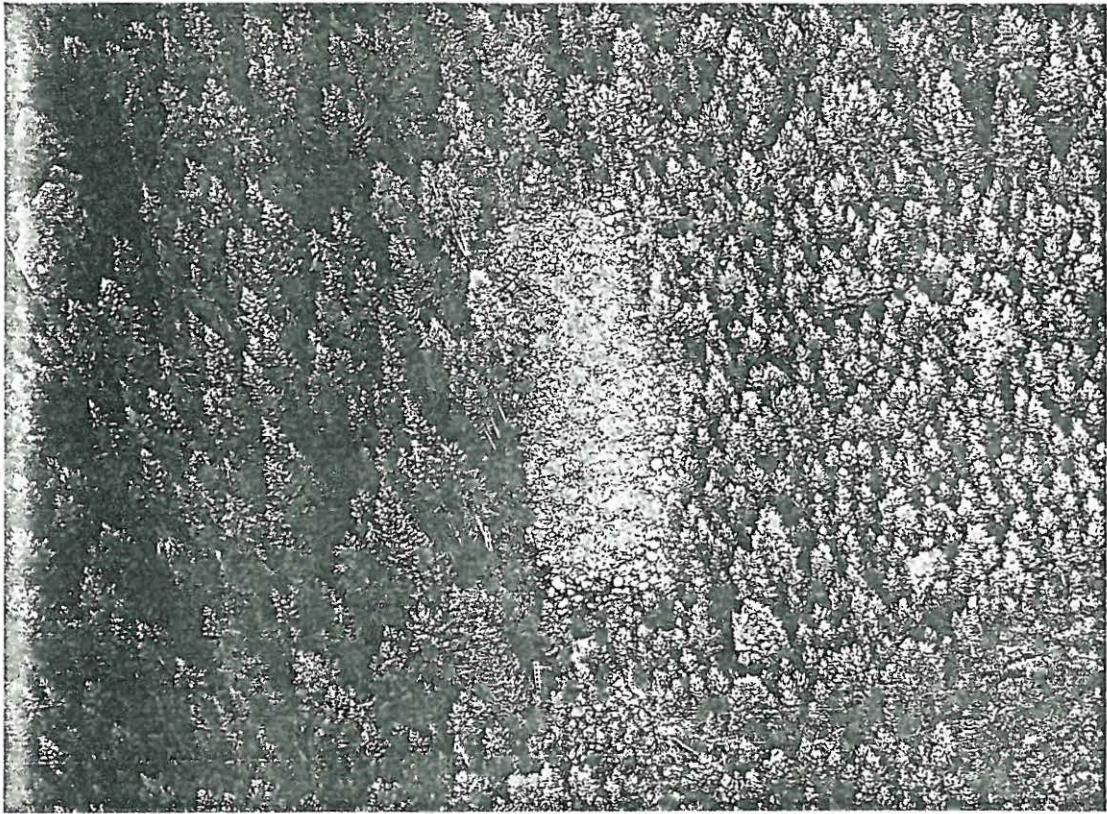

Unto Salo



1. Yleiskuva rauniosta puidistamisen jälkeen, kuvattu koillisesta

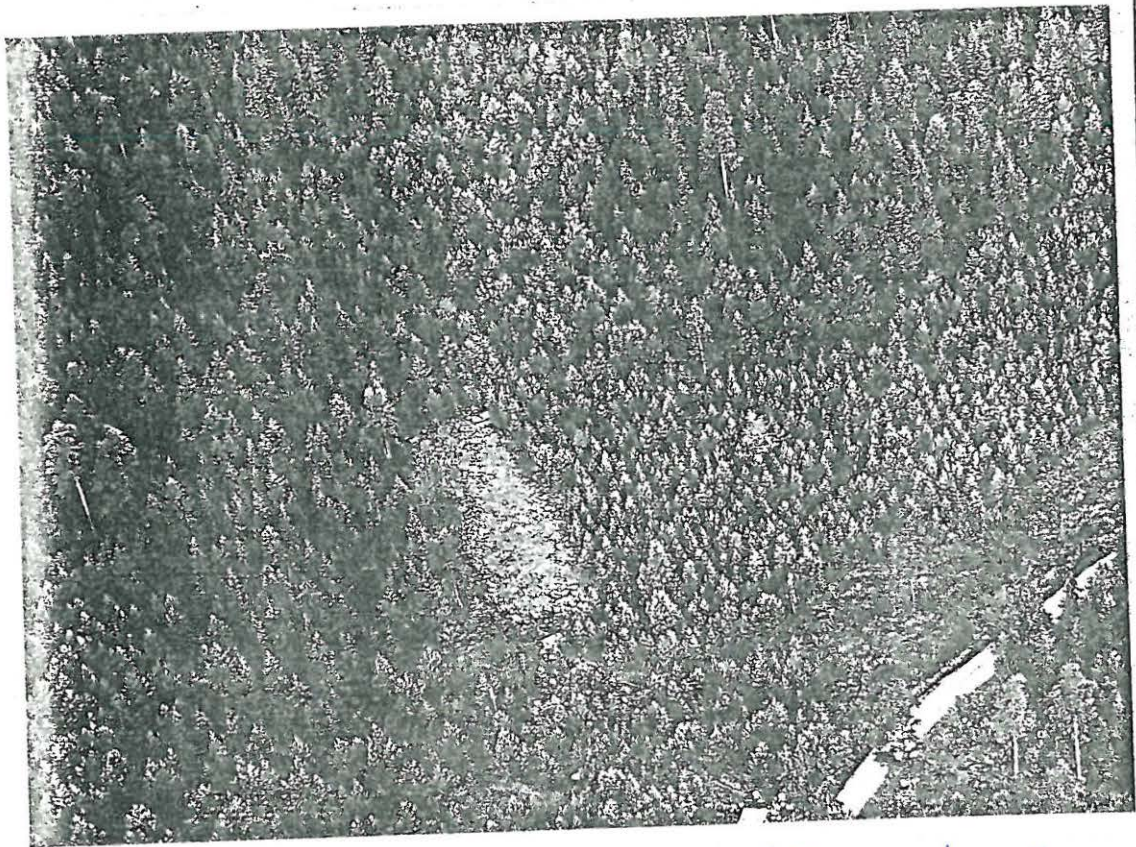


2. Yleiskuva rauniosta puhdistamisen jälkeen, kuvattu koillisesta



3.

3. Yleiskuva rauniosta puhdistamisen jälkeen kuvattu idästä.



4.

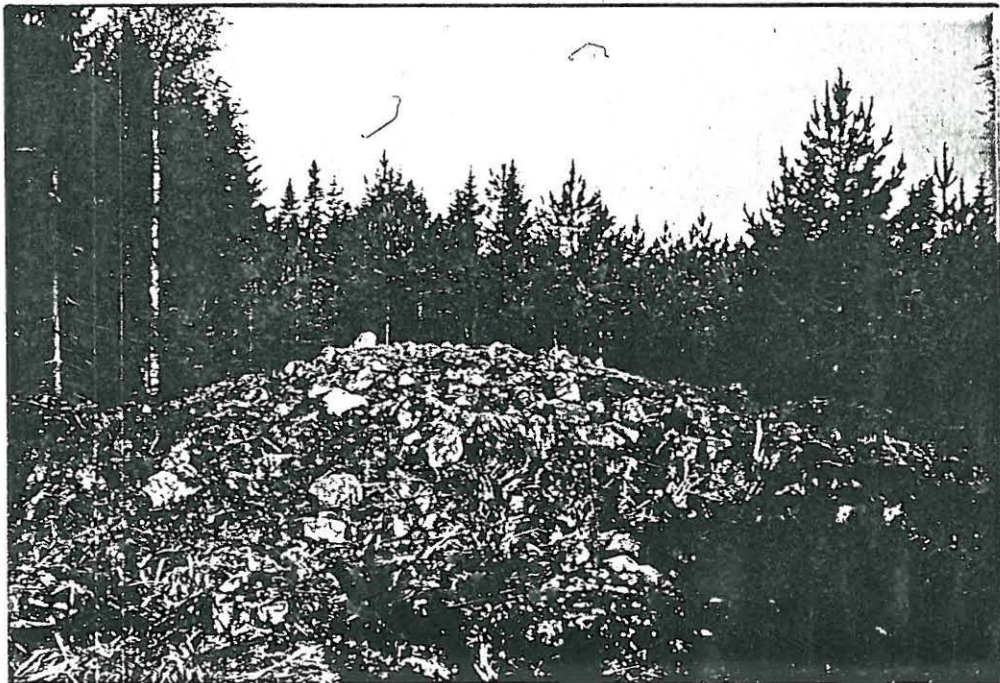
4. Yleiskuva rauniosta puhdistamisen jälkeen. kuvattu kaakosta.



3. Raunio luonnontilassa, kuvattu lounaasta



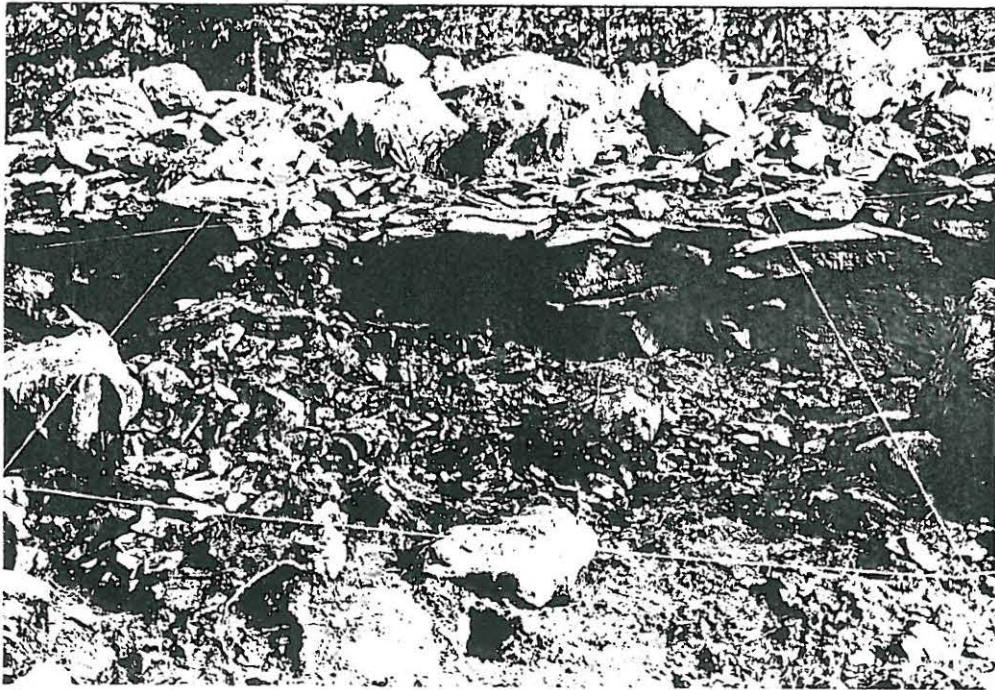
4. Raunion länsipää luonnontilassa, kuvattu idästä



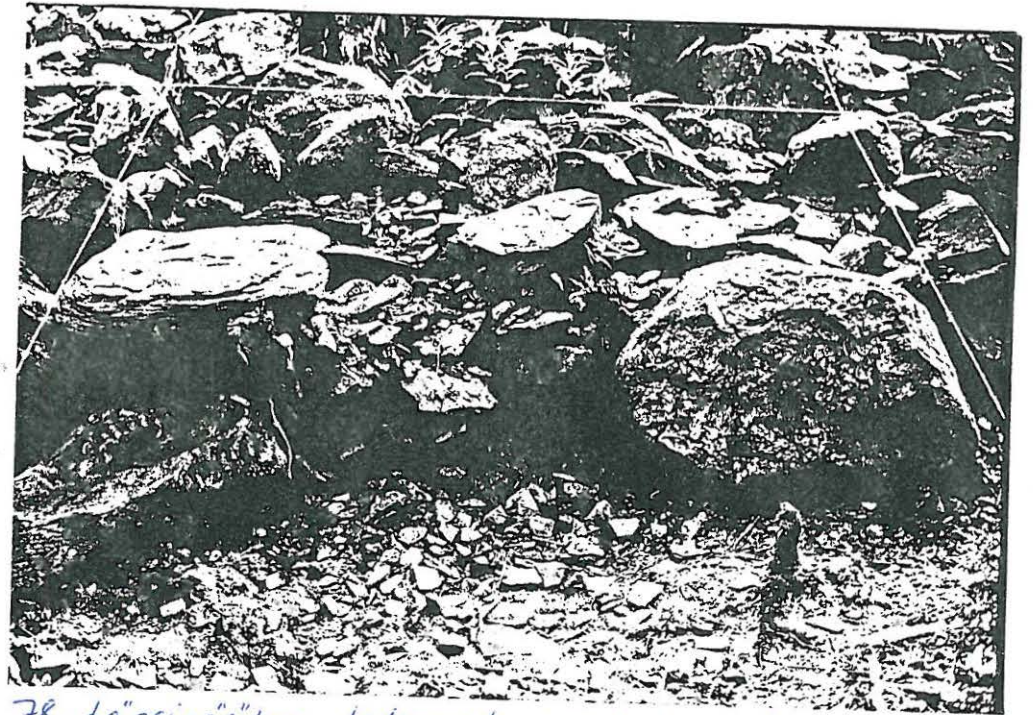
10. Yleisnäkymä rauniosta raivauksen jälkeen, kuvattu idästä



24. Raunion länsipää ennen turpeen poistoa, kuvattu lännestä



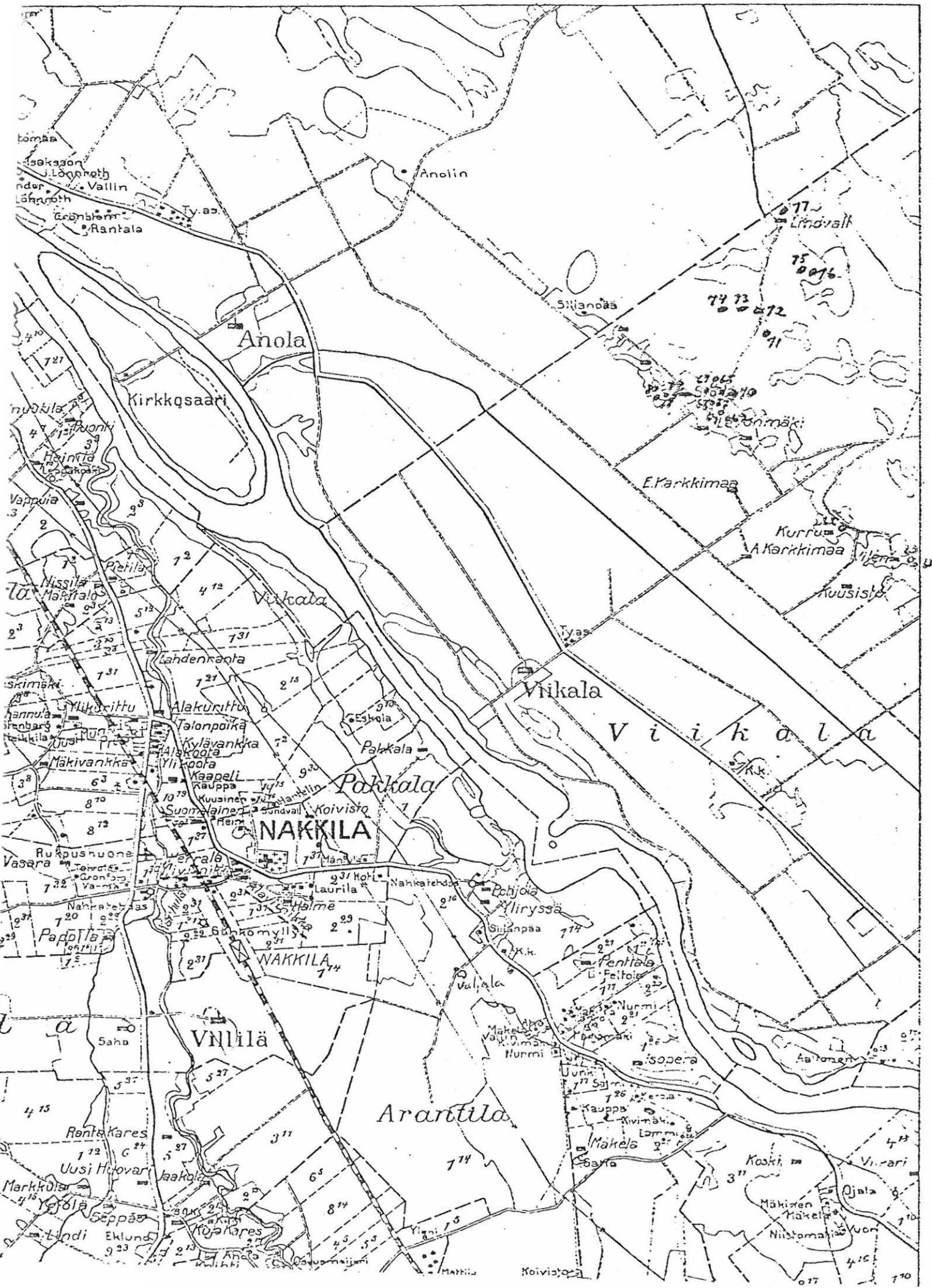
75. Eteläseinämän latomusta, ruuduissa d 5-6



78. Länsipäädyn latomusta, ruuduissa C 2



89. Pohjoisseinämän la-
tomusta, ruuduissa
B 25-26



Nakkilan kiinteät muinaisjännökset, inv. kertomus
U. Salo 1952
Kartta n:o 5 s. 136