

Esilist. nro 32/M.S.1980

NAKKILA , VIIKKALA

Kertomus Selkäkankaan  
pronssikautisen suurraunion  
kaivauksista v.1979

Leena Salmio

27.2.1980

Kaivauskertomus pronssihaudan raunio tutkimuksista Nakkilan Viikalassa kylässä 25.6.-27.7.1979. Kaivaukset suoritettiin Turun yliopiston arkeologian laitoksen toimesta, kustannuksista vastasi Nakkilan kunta. Tutkimuksiin osallistui allekirjoittaneen lisäksi fil.yo. Timo Kuokkanen ja puolipäiväisesti 8-10 nakkilalaista nuorta.

Kertomukseen liittyy 6 karttalehteä

3 kuvaluetteloliitettä

20 diapositiivikuvaa

44 valokuvaa

Nakkilan Viikalassa oli kesän 1979 kaivausten kohteena Selkäkankaan harjanteen hiidenkiuas n:o 73, jonka tutkimukset käynnistyivät jo kesällä 1978. Raunio 73 on itä-länsisuuntainen, kapean harjun lakea myötäilevä hiidenkiuas, jonka pituus on noin 43 m ja leveys 9-11 m. Raunio on koottu lähes yksinomaan punaisista hiekkakivimurkuloista ja -laatoista. Se osoittautui sisältävän melkein suorakaiteen muotoisesti kulkevan ladotun muurin, jonka ylimmät laatat olivat paikoin näkyvissä jo pintakiveyksessä. Kesän 1978 kaivauksissa purettiin raunio sivustat ja päädyt sisämuuriin asti, lukuun ottamatta kolmea profiiliruutua A-F 9-10, 21-22 ja 31-34. Lisäksi tutkittiin itäpään ja sivujen pohjatasot ruutuihin A-B ja E-F 23 asti. (Vuoden 1978 kaivauksista ks. tarkemmin L. Salmion kaivauskertomusta liitteineen).

Kesän 1979 kaivaukset nivoutuivat täysin edellisvuoden tutkimuksiin, sekä ruutujärjestelmä että kiintoniste ovat samat. Kaivaukset aloitettiin tutkimalla länsipään sekä etelä- ja pohjoissivujen pohjatasot ruuduissa A-B ja E-F 1-8 ja 11-22. Pohja oli mätöä, kuten aikaisemmin tutkimuksissa ruuduissa vasleaa, karkeahkoa soramaata, josta paikoin nousi vielä kivien pintoja esiin. Luuta eikä mitään merkkejä haudoista ollut todettavissa millään kohdalla.

Raunio keskikiveyksen purkamisen aloitettiin itäpäästä ruuduista C-D 40. Raunio saatiin purettua pohjakiveyteen

solle ruutuihin C-D 13 asti, kun sen sijaan muista länsiosaan ruuduista kiviä ehdittiin poistaa vain kaksi kerrosta. Jo raunion pintakivien joukossa oli paikoin niin suuria kiviä, että niitä ei kyetty kääntämään kantamaan pois. Kivien poistossa oli alun perin tarkoituksena käyttää kolmijalkaa, mutta sen käyttö kivikkoisessa ja metsäisessä maastossa osoittautui liian hitaaksi ja hankalaksi. Tästä syystä turvauduttiin lankkusiltaan, joka tuettiin tukipuiden avulla muuria vasten niin, ettei muuri päässyt sortumaan. Niin pitkälle kuin mahdollista käytettiin hyväksi myös profiiliruutujen rinteitä, ja tällain vuoksi profiiliruutujen purkamisen jätettiin kaivauksen loppuvaiheeseen. Raunion täyttekiveys koostui suurimmaksi osaksi yhden-kolmen miehen kannettavista tai vieritettävistä hiekkakivimukuloista, jotka oli kasattu pääasiassa ilman mitään varsinaista järjestystä, mutta kuitenkin niin, että isoimmat kivet olivat yleensä pohjalla. Kiveys oli paikoin tiivistä, paikoin harvempaa, mutta kivien välejä ei kuitenkaan oltu täytetty pienemmillä kivillä. Maatäytettä raunion ei ollut. Lukuun ottamatta pintaosista varisutta humusta. Pohjalla oli paikoin rikkoutunutta liusketta, mutta mitään pienten kivien muodostamaa lattiakiveystä ei kuitenkaan ollut todettavissa. Ruuduissa C-D 13-17 oli kiviä 3-5 kerrosta. Raunio oli tällä kohdalla varsin järjestyksellinen, ja pintakiveyksessä esiintyi paikoin isoja kiviä. Täyttekiveys oli kuitenkin suhteellisen tiivistä muodostuen pääasiassa yhden-kahden miehen kannettavista mukulakivistä. Pohjakivet sitä vastoin ovat enimmäkseen suuria lohkaraita. Raunion järjestyksellinen rakenne näyttää jatkuvan länsiosaan. Kiviä ehdittiin tältä osin poistaa vain pari kerrosta, mutta täyttekivet olivat suuria ja yläkerroksisia. Paitsi raunion täytteenä on myös sisämuurin kiviä käytetty raunion tässä osassa paikallisen suurien kiviä. Raunion keskiosassa, ruuduissa C-D 18-22 kivet oli kasattu varsin tiiviisti 5-6 kerrokseen. Korkeimmallaan kiveys oli ruutujen 20-21 kohdalla, jossa sen vahvuus oli noin metri. Kivet olivat yläkerroksissa pää-

asiassa yhden-lohden mieron kannettavia, mutta pohjakivi-  
en joukossa oli koolleaitakin lohkeita. Ruuduissa C-d 18-  
21 on havaittavissa pohjakivien muodostama pyöreä kehä.  
Eikä merkitys sillä on, ei kaivauksissa selvinnyt. Reu-  
nion itäosassa, ruuduissa C-D 29-40, oli kiviä pölyssä  
2-3 kerrosta, kiveyksen korkeus profiiliruudun C-D 35 koh-  
dalla oli runsas 60 cm. Kuten pohjakartasta ilmenee, on ki-  
veys melko tiivis muodostuen isoista kivistä, lukuun otta-  
matta ruutuja 31-34, joissa pohjakivet ovat verrattain pie-  
niä, suuria kiviä on vain pohjoismuurin takana ruuduissa C  
31-32 ja eteläsiivulla ruudussa d/E 31-33. Reunion itäosa  
ei ole säilynyt koskemattomana, vaan ruutujen D 29-30 ja  
c-d 35-36 kohdalla oli pohjaan asti ulottuvat kuopat. Luo-  
pat ovat ilmeisesti syntyneet aikaisempien kivienottojen  
yhteydessä, ja samalla on tuhoutunut myös etelämuurin ylä-  
osa ruutujen E 37-40 kohdalla. (Kartta 1).

Profiiliruudun A-B 32-33 pintakiveys vaikutti säännöllisem-  
min tehdyttä kuin muualla, mutta sen alta ei kuitenkaan  
seljastunut mitään rakenteita eikä merkkejä mahdollisista  
kaivauksista. Kuten profiilipiirroksista näkyy, oli kiviä  
pohjoisrinteessä 3-4 kerrosta, etelärinteessä 2-3 kerros-  
ta, etelärinteen kiveys oli myös harvempaa. (Kartta 3).  
Sama ilmiö oli todettavissa koko reunion osalta. Ruutujen  
a-b 31-34 pohjakiveys oli paikoin melko tiivis, mutta kivet  
olivat suurimmaksi osaksi pieniä, vain siellä täällä oli  
jokunen suurempi kivi. Pohjalla oli lisäksi suhteellisen  
runsaasti rikkoutunutta liusketta. Ruuduissa A-B 21-22 ki-  
vet olivat suurempia, mutta kiveys oli harvaa. Rikkoutu-  
nutta liusketta oli jonkin verran. Myös ruutujen c-F 21-  
22 ja 31-34 pohjakivet olivat melko isoja. Ruuduissa 31-  
34 oli liusketta verraten runsaasti, sitä vastoin ruuduis-  
sa 21-22 vain vähän. (Kartta 1).

Suurin piirtein reunion keskivaiheilta, ruuduista c-d 22-  
25 seljastui ohuen pintakiveyksen alta itä-länsisuuntainen  
osa-arkku. Arkun ympärille oli reunion kivet kasattu sel-  
västi säännöllisemmin kuin muualla. Heti pintakivien alla

oli melko tasainen lados, joka koostui päänsäköisistä mukulakivistä ja lastoista. Tasainen lados ulottui noin metrin arkun päätyjen ulkopuolelle sekä molemmille sivuille sisämuuriin asti. Arkun ulkomittat ovat 2,60 x 2,20 m ja sisämitat 2,50 x 1,10 m. Arkun päätyissä on kookkaat ovstyngädet, joiden korkeus on noin 70 cm. Etelä- ja pohjoisseinillä on kiviä kolme kerrosta, joista alimmaisessa on isoimmat kivet. Sivut ovat heikosti ulospäin kaarevat, korkeudeltaan 40-60 cm. Seinäkivet on kaikki asetettu tasainen puoli sisäpuolelle. Arkun keskusta täytti kaksi epäsiinäköllistä mukulakivikerrosta, joiden kivet olivat lähinnä päänsäköisiä. Mukulakivien alta paljastuneiden pienten lasttojen ja mukulakivien välistä ja alta löytyi arkun länsiosasta jonkin verran poltettua luuta. (Kartta 5, taso 2). Poltettua luuta esiintyi tähän kerrokseen alla pienen liuskkeen joukossa pohjassa viittästä asti. Pohja oli soraista. Lounaslasket rajoittuivat pääasiassa arkun länsiosaan ja eteläisivustalle, mutta jonkin verran niitä löytyi myös keskiosasta. (Kartta 5, tasot 3-5). Merkittävää on, että myös länsiosan ja lounaiskulmauksen kivien alta löytyi lounaslaskia. Kivien alta poimitut luut ovat puhtaita. Arkun itäosasta löytyi ainoastaan eläimen hampaan katkelma. Kaikkiaan arkusta saatiin noin 665 g poltettua luuta.

Kuten kartasta 4 näkyy, on pohjoinen sisämuuri osittain varsin hyvin säilynyt, etenkin runduissa B-C 19-40, jossa sen ulkopinta on melko tasainen ja säännöllinen. Alapääsien yllä on lasttoja 3-8 kerrosta, muurin korkeus on noin 45-90 cm. Sen sijaan runduissa 3-9 ja 11-13 on muuri useasta kohdasta sortunut ja alapääsien yllä olevat lastat rikkoutuneet. Länsiosassa on muurin seinäkiviksi käytetty suuria lohkeita, joiden päällä on lasttoja yksi-kaikki kerrosta. Muurin korkeus on noin 40-70 cm. Etelämuuri on kauttaaltaan huonosti säilynyt kuin pohjoismuuri, se on monesta kohdasta sortunut ja lastat ovat rikkoutuneet. Muutamia paikoin si alapääsien päällä ole yhtiä lasttakerrosta. Parhaiten seiniä on tallella runduissa d-E 3-8 ja 11-17, joissa alapääsien yllä on vielä 2-3 lasttakerrosta. Itäosassa, runduissa E 37-40 seiniä muodostuu suurista lohkeista, joiden päällä

Laattakerrokset ovat tuhoutuneet rauniosta kiviä viettäessä. Eteläseinän korkeus on noin 30-70 cm. Länsi- ja itäpäädyt ovat matalat, korkeudeltaan noin 20-50 cm; länsipäässä on paasien yllä pari kerrosta laattoja, itäpäässä ei yhtään. Sisäpuolelta ei muuria ole vielä paljastettu täysin, sillä sen suojaksi jätettiin tukikiviä raunion purkamisen ajaksi. Näyttää kuitenkin ilmeiseltä, että muurin taakse on tarkoituksella asetettu kiviä, jotka paikoin ovat aivan muurissa kiinni. Kivet ovat ainakin raunion itäpäässä, jossa systeemi on parhaiten toistaiseksi näkyvässä, melko kookkaita. Nämä taustakivet eivät ole aivan toisistaan kiinni. Muurin koko rakenne selviää kuitenkin vasta kun kaikki keskuskivet on poistettu.

Paasiarkusta löydettyjen luiden ohella löytyi pohjoismuurin vierestä täyttekivien lomasta eläimen hampaan ruudusta C 14. Muita löytöjä ei rauniosta ole toistaiseksi saatu.

Turussa 27.2.1980

*Leena Salmio*  
Leena Salmio

Löydöt Tya 169: 1-7

## Valokuvaaluettelo

1. Ruutujen A-B 11-14 pohjatasot. Kuvattu lannesta.
2. Ruutujen C-D 29-30 täytekievistä, kiviä poistettu kaksi kerrosta. Idästä.
3. Raunion itäpuolella pohjakiviä ruuduissa C-D 36-40, muurin takana isot taustakivet. Lännessä.
- 4.-5. Ruutujen C-D 35-40 pohjakiveys. Pohjoisesta.
- 6.-8. Profiili a-f 35. Idästä.
9. Raunion täytekievystä ruudussa C-D 27. Idästä.
10. Raunion täytekievystä ruudussa C-D 18, etualalta kiviä poistettu kolme kerrosta. Lännessä.
11. Ruudun C-D 19-20 pohjakiveystä. Pohjoisesta.
- 12.-13. Työkuvia.
- 14.-15. Paasiarkun itäpuolella osittain näkyvässä, länsipuolella jään profiiliruudun C-D 21 alle. Pohjoisesta.
16. Paasiarkun itäpuolella osittain esiin kaivettuna. Itäkaakosta.
17. Paasiarkku ruuduissa c-d 22-25, esiin kaivettuna, sisä-kiveys purkamatta. Koillisesta.
18. Paasiarkun sisäältä poistettu kaksi kivikerrosta. Ar-  
kun länsipuolelta, kivien välistä ja alta löytyi jonkin  
verran poltettua luuta. Idästä.
- 19.-20. Paasiarkun pohjakiveystä, kivien lomista ja alta löytyi  
länsipuolelta ja eteläpuolelta poltettua luuta runsaas-  
ti. Idästä.
21. Paasiarkku kuvattu kaakosta.
22. Paasiarkku kuvattu koillisesta.
23. Paasiarkku kuvattu luoteesta.
24. Paasiarkku kuvattu lounaasta.
25. Yleisnäkyvä rauniosta idästä länteen.
26. Yleisnäkyvä rauniosta lännessä itään.
27. Ruutujen C-d 18-21 pohjakivien muodostama pyöreä kohu.  
Kuvattu koillisesta.
28. Raunion itäpuolella pohjakiveystä ruuduissa C-D 27-40. Län-  
nessä.
- 29.-30. Etelämuuri ruuduissa T 31-34. Etelästä.
- 31.-34. Pohjoismuuri ruuduissa C 31-34. Pohjoisesta.
35. Pohjoismuuri ruuduissa B 21-22. Pohjoisesta.
36. Pohjoismuuri ruuduissa C 9-10. Pohjoisesta.

37. Etelämuuri ruuduissa E 9-10. Etelästä.
38. Etelämuuri ruuduissa E 21-22. Etelästä.
39. Raunion pohjakiveystä ruuduissa C-D 37-40. Taustalla rauniosta poistettuja kiviä. Keskosta.
40. Yleisnäkyvä rauniosta idästä länteen, etualalla paasiarkun länsiosaa. Koillisesta.
41. Paasiarkku paljastettuna, etualalla pohjoismuurin yläpintaa. Koillisesta.
42. Raunion pohjakiviä ruuduissa C 14-16, muurin takana nähtävissä isoja taustakiviä. Etelälounaasta.
43. Raunion luoteikulmauksen isoja kiviä, joiden takana kulkee pohjoismuuri. Luoteesta.
44. Yleisnäkyvä pohjoismuuriin, etualalla rauniosta poistettuja kiviä.

Valokuvien negatiivit on Turun yliopiston arkeologian laitoksen negatiiviluettelossa numeroin 2903-2945

#### Dispositiivikuvat

1. Ruudun d 28 pohjakiviä, etualalla vasemmalla etelämuurin sisäpintaa. Kuvattu keskosta.
2. Ruutujen C-E 29-30 täyttekiveystä, kiviä purettu kaksi kerrosta. Idästä.
3. Ruutujen C-D 23-24 kiveystä, kuvassa keskellä paasiarkun itäpää: suuri itäpaasi ja osa etelä- ja pohjoisseinää. Pohjoisesta.
4. Työkuva
5. Yleisnäkyvä rauniosta idästä länteenpäin. Profiiliruudun a-f 31-34 purkamisen käynnissä, etuosan ruutujen täyttekiveys poistettu. Itäkoillisesta.
6. Profiiliruudun C-D 21 kiveys. Länneestä.
7. Paasiarkku ruuduissa c-d 22-25, arkun sisäkkiveys vielä purkamatta. Lännelounaasta.
8. Paasiarkun ja pohjoismuurin välinen pohjataso ruudussa C 23-24. Idästä.
9. Ruutujen C-D 13-14 pohjakiviä. Idästä.
10. Paasiarkku, arkun sisäkkiveys vielä purkamatta. Arkun takana nähtävissä etelämuuri, edessä oikealla pohjoismuurin yläosa. Koillisesta.



11. Raunion länsipää ja osa pohjoismuuria. Raunion keskellä on kiviä vielä 2-3 kerrosta. Vähimmäisinä reunoilla on rauniosta poistettuja kiviä. Itäkoillisesta.
  12. Kaivejat työssä ruuduissa C-D 33-34. Vasemmalla näkyvissä pohjoismuuria pintakiviä. Länneestä.
  13. Raunion itäpään pohjataso, osa pohjoismuuria ja profiiliruudun B 34 pintakiveystä. Länneestä.
  14. Paasiarkea, arkun sisältä on poistettu kaksi kivikerrosta. Arkun länsipäästä löytyi kivien välistä ja alta jonkin verran poltettua luuta. Idästä.
  15. Paasiarkea, arkun sisältä poistettiin kolme kivikerrosta. Länsipäästä löytyi kivien päältä, välistä ja alta runsaasti poltettua luuta. Idästä.
  16. Paasiarkea, pohjalla pieniä rikkoutuneita liuskotteita. Länsipäästä ja etelä sivustalta löytyi poltettua luuta. idästä.
  17. Paasiarkea kuvattu koillisesta.
  18. Ruutujen C-D 18-21 pohjakivien muodostama pyöreä kehä. Koillisesta.
  19. Paasiarkea kuvattu luoteesta.
  20. Raunion profiilikiveystä ruuduissa C-D 18. Länneestä.
- Dispositiivikuvat on arkeologian laitoksen dialuettelossa numerolla 46: 1-20



1. Profiilikiveys rundussa C-D 35, etualalla rundun C-D 36 pohjakiviä. kuvattu idästä



2. Profiilikiveys rundussa C-D 21, etualalla rundun C-D 20 pohjakiviä. kuvattu lännestä



3. Pohjakiveys runduissa C-D 38-40, kuvattu pohjoisesta



4. Ruutujen C-d 18-21 pohjakivien muodostama kehä. kuvattu koillisesta



5. Paasiarkku ruuduissa c-d 22-25, sisäkiveys purkamatta. kuvattu koillisesta



6. Paasiarkku, sisältä poistettu kaksi mukulakivikerrosta. Arkun länsipäästä, kivien alta ja lomasta löytyi jonkin verran poltettua luuta. kuvattu idästä



7. Paasiarkun pohjakiveystä, rikkoutuneiden kuseiden joukosta löytyi arkun länsipäästä ja eteläsivustalta poltettua luuta. kuvattu idästä



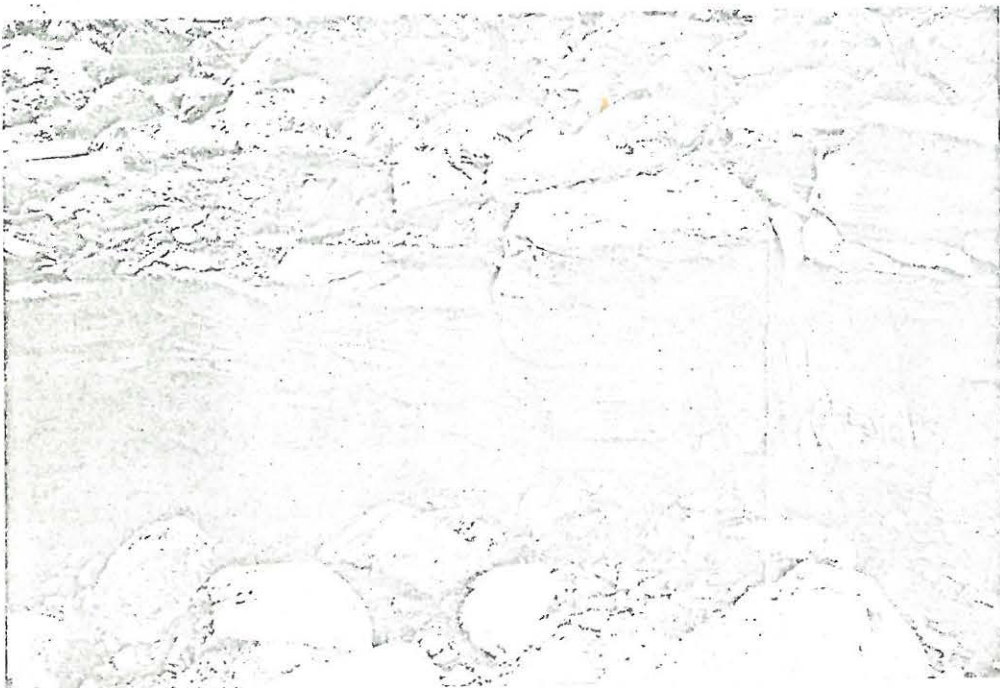
8. Paasiarkku kuvattu koillisesta. Arkun takana vasemmalla eteläinen sisämuuri.



9. Yleisnäkymä raunion pohjoiseen sisämuuriin, etualalla rauniosta poistettuja kiviä. Kuvattu koillisesta.



10. Etelämuurin ladolta sei-  
rämäää ruuduissa E 33-34  
Kuvattu etelästä



11. Pohjoismuurin ladolta sei-  
rämäää ruuduissa B  
33-34. Kuvattu pohjoisesta



NAKKILA, VIIKKALA

1979

PROFIILIT a-f 35 JA A-f 21

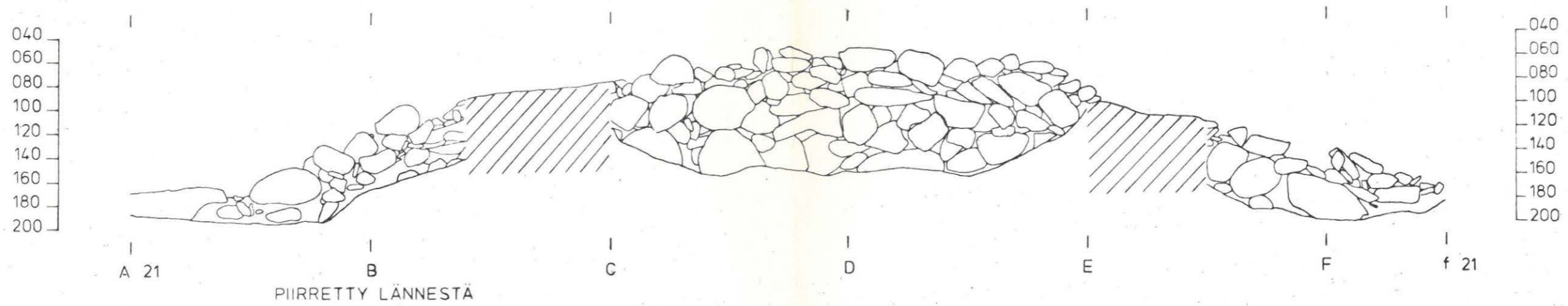
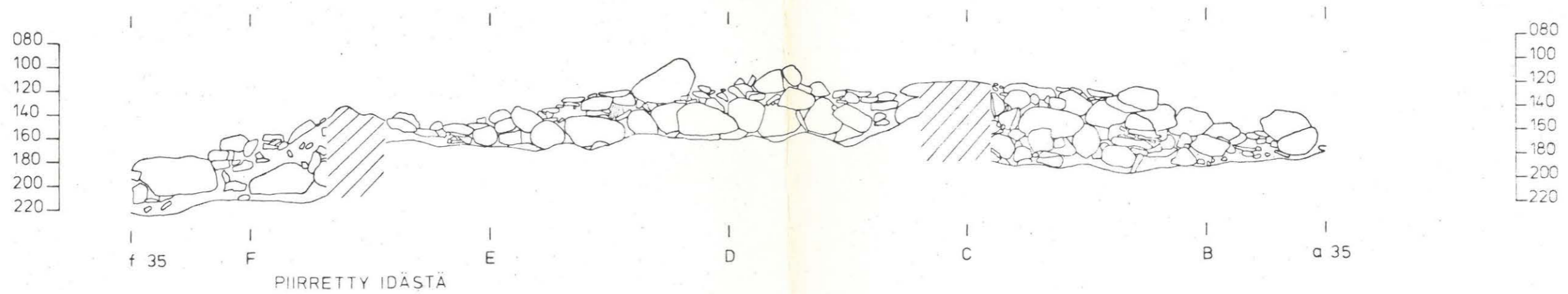
MK 1:20

KP 160

KARTTA N:O 3

RÖYKKIO N:O 73

SISÄMUURI 



NAKKILA, VIIKKALA

1979

KESKUSARKKU

SEINÄT, ULKOPUOLI

MK 1:20

KP 160

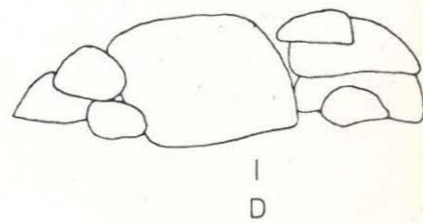
KARTTA N:O 4

ROYKKIÖ N:O 73

JUURI 

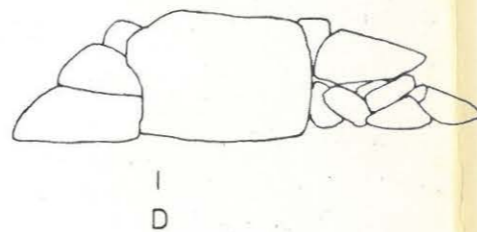
060  
080  
100  
120  
140  
160  
180

ITÄPÄÄTY

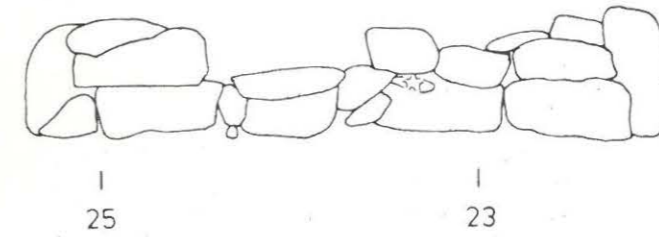


060  
080  
100  
120  
140  
160  
180

LÄNSIPÄÄTY

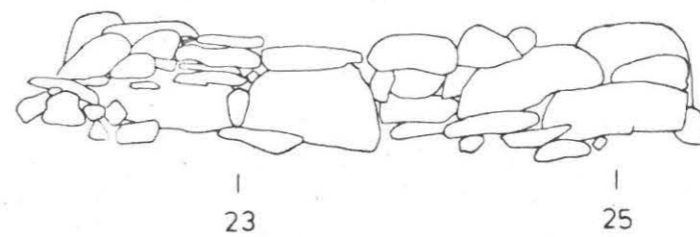


POHJOISSEINÄ




060  
080  
100  
120  
140  
160  
180

ETELÄSEINÄ



060  
080  
100  
120  
140  
160  
180

NAKKILA, VIIKKALA  
 1979  
 KESKUSARKKU  
 SISAKIVEYS,  
 TASOT 1-4, POHJATASO  
 MK 1:20  
 KP 160  
 KARTTA N:O 5  
 RÖYKKIO N:O 73

POLTETTU LUU   
 JUURI 