

Nakkila, Kivialho, Himmeliuulinmäki

Kertomus Satakunnan Museon Nakkilan Kivialhossa v. 1963 suorittamista pronssikauden kaivauksista.

Kertomukseen liittyy 134 valokuvaa (Satak. Museo n:ot 20.118-251) ja karttaa. Löydöt on luetteloidu Satakunnan Museon numeroilla 17102:1-123.

Satakunnan Museo jatkoi vuonna 1963 Nakkilan Kivialhossa vuosina 1960-61 aloittamia pronssikauden tutkimuksia 4. 6. - 29. 6. välisenä aikana. Kaivauksia johti museonjohtaja Unto Salo ja niihin osallistuivat kartoittajina ja työryhmien valvojina rouva Leila Laitinen ja hum.kand. Eero Salo. Karttoja piirsivät kaivaustyön ohella myös Jouko Paganus, Markku Mäkelä, Urpo Hakala ja Seppo Meskanen; kaivajina oli lisäksi 7 muuta koulu-poikaa. Kaivaus tapahtui osaksi Satakunnan Museon (Porin kaupungin) varoilla, osaksi Waldemar von Frenckellin Säätiön tuella.

Kaivauksissa tutkittiin kolme hautarauniota sekä yksi rakennuksen perustus; ensin mainitut on merkitty Unto Salon Nakkilan kiinteiden muinaisjäännösten luetteloon ja jatkoluetteloon numeroilla 89, 90 ja 97. Lisäksi paljastettiin raunio 99, jonka tutkiminen jäi kuitenkin vuoteen 1964. Kaikki muinaisjäännökset sijaitsivat veljesten Esko ja Seppo Mäkelän omistamalla metsäsaaralla. Näiden sekä vuosina 1960-61 sekä 1964 tutkittujen muinaisjäännösten sijainti käy selville vuoden 1964 kaivauksissa laaditusta yleiskartasta, ks. vuoden 1964 kaivauskertomusta.

1,2 Raunio 89 oli alueen haudoista suurin, harvinaisen komeä hiidenkiuas. Se sijaitsi "hallitsevassa asemassa" joka suuntaan melko jyrkästi laskevan töyrään laella. Kiuas oli alaltaan pyöreä, halkaisijaltaan 14-14,40 m laaja, 2,30-2,60 m korkea, komean kekomainen. Sen reunoissa näkyi paikoittelun laattakivistä ladottu, paikoin 3-5-kerroksinen kehäkiveys. Keskellä kiuasta oli halkaisijaltaan n. 5 m laaja. 1 m:n syvyinen kuoppa.

Kiuasta peitti sammal ja hakkuujätteet, ja sillä kasvoi lehtipuun vesoja, kuvat 1-4, 6-10. Se raivattiin risuista ja vesaikosta, kuvat 11-14, sen pinta puhdistettiin sammalista, kuvat 15-22. Kiuas jaettiin suunnilleen pohjois-etelä- ja länsi-itäsuuntaisilla pingoitetuilla langoilla neljään sektoriin, kuva 5, ja sen pinta punnittiin sektorien rajoja pitkin.

Kiukaasta purettiin ensin itäpuolisko, sen jälkeen länsipuolisko. Kehäkiveys ja keskellä sijainnut muurikiveys jätettiin purkamatta, minkä vuoksi kiukaanpohjan keskiosasta jäi kehänmuotoinen alue tutkimatta. Kaikista kaivausvaiheista otettiin runsaasti valokuvia, ja kiukaan rakenteelliset osat merkittiin huolellisesti karttaan, samoin pohjalla havaitut poltto-

haudat. Pohjimaisten kivien alusta tutkittiin väntelemällä kivet kangilla ylös. Purkamisen jälkeen kiukaan itäpuoliskon kivet heiteltiin takaisin, kiukaan keskikehän ympäröimä alue täytettiin kivillä muurin tukemiseksi (kiukaassa keskellä ollut kuoppa ei siis jäänyt näkyviin), ja länsipuolisko täytettiin ulkokehän korkeudelle, kuvat 72-76; poikkeuksellinen struktuuri jätettiin siten näkyviin. Kiukaasta voidaan tutkimuksen jälkeen antaa seuraavat tiedot:

Hiidenkiuas 89 oli rakennettu enimmäkseen päänkokoisista ja jonkinverran pienemmistä ja suuremmista, mutta joka tapauksessa yhden tai kahden miehen liikuteltavista kivistä. Suurimmat kivet olivat pohjalla. Kiukaassa ei ollut maatäytettä.

Ulkokehä oli ladottu paikoin neljästä-viidestä päällekkäin asetetusta laattakivestä, paikoin suuremmista kivistä; kuvat 15-16, 21-22, 53, 55-57. Koillissektorissa puuttui kehäkiveys kahdesta kohdasta, joissa tuli kallio näkyviin, kuvat 15-16, 17-18, 54. Ulkokehä oli 40-50 cm korkea, 60-120 cm paksu.

Sisäkehä. Kiukaan keskustaa purettaessa tuli heti ylimmästien kivien alta näkyviin sisempi muurilatomus, jota ei kuitenkaan näkynyt kaivausta aloitettaessa. Sen muodostivat huolellisesti paikoilleen asetetut hiekkakivilaatat, joita oli ladottu päällekkäin länsipuolella 110 cm, lounaassa 130 cm, etelässä n. 80 cm korkeaksi ja idässä 70-90 cm korkeaksi muuriksi, kuvat 23-50. Hiekkakivilaattojen alapuolella oli suurempia kiviä, ikään kuin suomensuomaiseksi kehäksi asetettuja. Näistä alimmat eivät sijainneet pohjalla, vaan pohjimmaisena oli epäsäännöllinen kiveys, mistä päätellen muurilatomus ei kuulu kiukaan primäärirakenteisiin. Muurin ulkopinta oli koetettu tehdä mahdollisimman säännölliseksi ja hiekkakivilatomuksen osalta pystysuoraksi, alempana oleva suurten kivien muodostama muuri kallistui hiukan sisäänpäin. Kehä halkaisija oli pohjasta ulkopuolelta mitaten 7,5-9 m, yläpinnasta ulkopuolelta mitaten 6-6,6 m. Varsinaisen latomuksen korkeus oli n. 1,6 m; ympäröivästä maanpinnasta mitaten muurin "harja" oli 2-2,2 m:n korkeudella. Sisäpuolelta muuriseinä ei ollut yhtä säännöllinen ja selvästi täytekieveyksestä erottuva kuin ulkopuolelta, ks. kuvat 58-59, 61-62.

Kiukaan pohjalla oli viisi polttohaudaa; 1 keskellä kiuasta, muut sisä- ja ulkokehän välissä luoteis- ja koillissektoreissa. Hautojen sijainti ja laajuus käyvät ilmi kiukaan yleiskartasta.

Hauta 1, primäärihauta, sijaitsi kiukaan keskellä muurilatomuksen alueella. Kiukaan pohjassa havaitun kookkaan, ilmeisesti luontaisen pystypäiden molemmilla puolilla oli poltettuja luunsiruja pohjakivien väleissä,

n. 1,5 m pitkällä, 1,3 m leveällä alueella, jonka pystyosaasi jakoi kahteen puoliskoon. Hauta oli löydötön. Luunsiruja poimittiin talteen 780 g. Satakunnan Museo 17.102:1. Kuvat 60-62.

Hauta 2. Luoteissektorissa ja osaksi koillissektorin puolella oli poltettuja luunsiruja kiukaan pohjakivien välissä 120-140 cm laajalla alueella. Luualueen keskiosasta löydettiin leveät pronssipinsetit. Luunsiruja poimittiin talteen 210 g. Satakunnan Museo 17.102:2-3. Kuvat 63-64.

Hauta 3. Koillissektorin keskiosissa oli poltettuja luunsiruja siroteltuna kiukaan pohjakivien väleihin 190 cm pitkälle, 140 cm leveälle alueelle. Luualueen keskellä oli halkaisijaltaan 20-30 cm laaja nokialue, josta löydettiin pronssikampa ja pienen ohuen pronssilevyn (partaveitسن?) kappale. Luunsiruja poimittiin 175g. Satakunnan Museo 17.102:4-6. Kuvat 65-66.

Hauta 4. Koillissektorin itäosassa oli poltettuja luita siroteltuna n. 120 cm leveälle, 250 cm pitkälle alueelle, jonka eteläosassa erottui n. 60 cm pitkä, 40 cm leveä noen- ja luunsekainen alue. Nokialueelta löydettiin kahtia katkenneet leveät pronssipinsetit. Luita poimittiin kaikkiaan 300 g. Satakunnan Museo 17.102:7-8. Kuvat 67-69.

Hauta 5. Koillissektorin länsiosassa oli poltettuja luita suuren kiven vieressä n. 90 cm:n laajuisella alueella. Luualueelta löydettiin suuri pyöreän pronssilevyn katkelma sekä pienempi katkelma samasta levystä. Poltettuja luita poimittiin 430 g. Satakunnan Museo 17.102:10-11. Kuvat 70-71.

Joktopäätöksiä. Kiukaaseen on, kuten edellä on esitetty, kätketty viiden poltetun vainajan jäännökset. Hautaukset ovat avoimia, so. uurnattomia ja vailla suojarakenteita: luunsirut on siroteltu pohjakivien väliin laajalle alueelle. Haudoissa 3 ja 4 luualueella havaittu erityisen no-kipiteinen ja runsaasti luunsiruja sisältänyt keskittymä sisältää ilmeisesti roivion pohjamaata, mutta kysymyksessä ei voine olla uurnan jälki. Luunsiruja, joiden määrä vaihteli 175 g:sta 780 g:aan, ei näytä puhdistetun. Hauta-antimia sisälsi neljä hautaa, joten raunio on antimista rikkain tähän asti tunnettu hiidenkiuas. Jalopatinan peittämät antimet olivat kaikissa neljässä haudassa luualueella, haudoissa 3 ja 4 nokialueella. Niihin sisältyy ainoastaan tukan ja parran hoitoon kuuluvia esineitä: kampa, kahdet teräväleukaiset pinsetit, jotka vastannevat

partaveitsiä, hautauksen 3 pronssiesineen katkelma, joka lienee partaveitsestä, ja hautaukseen 5 pyöreän pronssilevyn kappaleet, joiden reunana on takomalla terotettu; kysymyksessä lienee siis koristelevystä muodostettu sekundaarinen partaveitsi. Esineistön perusteella voitaneen haudat 2, 4, ja 5 otaksua miehenhautoiksi, ja jos haudan 3 pronssiesineenkatkelma on partaveitsestä, on tämäkin hauta ilmeisesti miehenhauta. Luiden analysointi ratkaissee kysymyksen, ovatko kiukaan kaikki hautaukset miehenhautoja.

Kiukaan keskellä sijainnut hauta 1 on varmastikin röykkiön vanhin, hautaukset 2-5 sitä nuorempia. Hautaukset 2 ja 4, jälkihautauksista äärimmäiset, voidaan pinsettien perusteella ajoittaa V periodille. Hautauksen 3 kampa on vaikeasti ajoitettavissa, samoin hautauksen 5 pronssilevyn katkelmat. Mikäli viimeksi mainitut, kuten näyttää, voidaan tulkitta partaveitsen katkelmiksi, ne viittaavat VI periodiin, jolloin samantyyppiset käyräteräiset partaveitset ilmaantuvat Pohjoismaiden pronssikauden kalustoon. Tämä käsitys ei kuitenkaan oikein hyvin sovi kiukaan hautojen keskinäiseen järjestykseen, koska koillis sektorin toista äärimmäistä hautausta tekisi mieli otaksua nuoremmaksi, toista vanhimmaksi jälkihautaukseksi; kun nämä äärimmäiset ovat kumpikin V periodilta, tuntuisi hautaukset 3 ja 5 kuuluvan samalle periodille. Tämä käsitys edellyttää, että haudat 2-5 on kätetty kiukaan kiveykseen järjestyksessä joko idässä tai pohjoisesta alkaen, mihin niiden sijainti koillis sektorissa ja säännölliset keskinäiset etäisyydet viittaavat. Tämän mukaan kaikki sekundaarihaudat kuuluisivat V periodille, mikäli ei leveäleukainen kuumukoristeinen pinsettityyppi ole ollut käytännössä vielä VI periodin puolella.

Primaarihautausten aikana paikalle lienee koottu matalanpuoleinen kivi-raunio, koska keskusmuurin ei havaittu ulottuneen kiukaan pohjaan. Sen halkaisija lienee ollut suunnilleen sama kuin keskusmuurin, 7,5-9 m, korkeus enintään 1 m. Primaariraunio ei näytä sisältäneen erityisiä rakennelmia.

Kiukaan on ilmeisesti laajennettu sekundaarihautausten yhteydessä. Tämän käsityksen vahvimpana todisteena on keskusmuuri, joka on rakennettu alla olleen struktuurittoman kiveyksen päälle. Muuri on voitu rakentaa täyteen korkeuteensa yhdellä kertaa tai vähitellen eri hautausten yhteydessä. Sen keskellä ollut syvä kuoppa voitaisiin ajatella jälkeempään tehdyksi, mutta kun raunio oli säännöllinen eikä siinä näkynyt mitään sellaista kohoumaa, joka olisi voinut syntyä keskeltä pois heitetystä kivistä, kuoppa lienee ilmeisesti kiukaan rakenteeseen. Samaan suuntaan puhuu kuopan alaisen hautauksen 1 ilmeinen koskemattomuus. Keskuskehän sisä-

puolinen ala lienee siten jätetty alunperin kuopalle, mitä voidaan selittää parillakin otaksunalla. Kenties kysymyksessä on jonkinlainen "kammio": keskusmuurin päälle olisi asetettu seipäitä ja niiden päälle katteeksi ohut kivikerros, joka olisi seipäiden mädännyt romahnut alas. Tällainen kiukaansisäinen kammio ei ole kuitenkaan voinut olla varsinainen hautakammio, koska sellainen olisi polttohautauksen vuoksi siinänsä tarpeeton, mutta kenties kivien säästämiseksi rakennettu. Toisen otaksunan mukaan kuopalla olisi haluttu antaa käsitys siitä, että se on aikoinaan ryöstetty; kysymyksessä olisi haudan suojaaminen ryöstäjiltä.

Sekundaarihautausten yhteydessä on alkuperäistä hautaröykkiötä laajennettu ja korotettu ja sen ympärille rakennettu ulkokehä. Ilmeisesti röykkiö on jälkihautausten yhteydessä vähitellen rakennettu monumentaalisiin mittoihinsa, kuten esim. Euran Lähteenmäen tunnettu kylmämuurilatomoja sisältänyt hiidenkiuas. (Tallgren, SM 1918, ss. 18-20).

Kaikki sekundaarihaukaukset sijaitsevat kiukaan pohjoisosissa, joten kysymyksessä on samantapainen hautausten sijoitus kuin aikaisemmissakin kivialhon kaivauksissa on voitu todeta.

Kiukaaseen liittyvät kaivauskartat ja kuvat 1-76.

3-4-5 Raunio 97. Raunio sijaitsi edellisestä n. 40 m, hallitalon perustuksesta n. 15 m, etelään, v. 1961 tutkitusta rauniosta 88 n. 35 m itään, sekä suurta hiidenkiuasta 89 että hallitalon perustusta alempana, paikalla, josta etelään viettävä rinne alkoi jyrkentyä. Raunion päällä kasvoi ruohoa ja pari suurta kuusta, eikä sitä saatu koko alaltaan kaivetuksi, kuva 77.

Raunio oli pitkänomainen, n. 6 m pitkä, 4,5 m leveä, korkea. Turpeen alta paljastettuna se osoittautui kivistä ja maasta rakennetuksi, kuvat 78-80. Pintakivet olivat pienenpuoleisia sepeli- ja mukulakiviä. Syvemmillä oli kookkaampia kiviä, joista reunimmaisat muodostivat melko hyvin erottuvan kehän. Tämä oli kaarevasivuisen "suorakaiteen" muotoinen. Raunion pohjoispuoliskossa oli 190 cm pitkä, 120 cm leveä itä-kaakko-länsiluodesuuntainen paasiarkku. Sen itäpäätyä oli kookas pystypaasi, jollainen myös oli arkun sivuseinän pohjoisnurkassa sekä länsipäässä, muut seinä oli tehty hiukan pienemmistä, osaksi vinoon painuneista paasista, ks. kuvat 81-92. Arkun yläosan täytti maata ja mukulakivet useina kerroksina, ks. kuvat 81-86. Näiden alapuolella arkun luoteispäässä oli suuri vaakasuora paasi, ilmeisesti sisään romahtanut katekivi, ks. kuvat 87-88. Sen alla samoin kuin muuallakin arkun pohjaosissa oli karkeahkoa soramaata koskedattoman maan rajaan asti, kuvat 91-92.

Laatan alla pohjoisreunassa oli kapea, n. 60 cm pitkä hiilialue. Arkun sorakerros, jossa vainajan täytyy otaksua olleen, oli täysin löydötön. Arkku sekä poltettujen huiden puuttuminen viittaa ruumishautaukseen, joka varmastikin on paikan muiden hautojen ikäinen. Kuten Kivialhon useimmissa röykkiöissä hautaus sijaitsi tässäkin raunion pohjoisosassa.

Kartat ja kuvat 77-92. Satakunnan Museo 17.102:17.

6-7

Raunio 98 sijaitsi suuresta hiidenkiukaasta 89 n. 20 m etelään, useita metrejä alempana, loivassa lounaisrinteessä. Se oli matalan puoleinen ja laakea, sammalen peittämä. Eteläosassa oli laajanpuoleinen kuoppa, joka ulottui pohjaan asti. Tästä lienee kivi heitelty raunion etelä- ja kaakkoisreunaan, jossa kiveys muodosti epäsäännölliset ulokkeet. Ei voitu varmasti todeta, oliko rauniosta hävitetty myös lounaisreunaa, mihin raunion epäsäännöllinen muoto kenties viittaa, ks. karttaa.

Raunio raivattiin ja jaettiin sektoreihin sekä paljastettiin, ks. kuvat 94-95. Se koostui osaksi suurista, miehen kannettavista kivistä, osaksi näiden väliin heiteltyistä pienemmistä kivistä eikä sisältänyt maatyttä lukuun ottamatta pinnasta varjassutta multaa. Raunio oli rakennettu jokseenkin huolimattomasti, ks. kuva 95. Sen keskellä oli kiviä 2-4 kerrosta suurten lohkaraitten välialueilla. Luoteisreunan kivet saattoivat muodostaa kappaleen kehälatomusta, mutta tätä ei voinut varmasti todeta. Sen sijaan havaittiin raunion pohjoispuoliskossa, 1-2 m:n päässä reunasta, melko selvä sisäinen yksikerroksinen kehä, joka lienee jatkunut myös eteläpuolelle, ks. kuva 97; joutuessani lääkärin määräyksestä sairaslomalle ja siitä syystä lopettamaan kaivaukset, ehtivät kaivajapojat mullistaa raunion eteläpuoliskon, eikä riittäviä havain-toja tehty. Sisäkehän halkaisija oli runsas 6 m.

Raunio sisälsi yhden tai useita polttohautoja: poltettuja luunsiruja oli, joskin niukasti, sen pohjalla pohjoisosissa, sekä sisäkehän rajoittamalla alueella että mahdollisesti myös ulkopuolella, ks. karttaa. Raunion pohjalla oli myös paikoin hiiltä.

Kartat , valokuvat 94-98. Satakunnan Museo 17. 102:18-26.

8 Pr

Raunio 99. Kaivauksissa oli tarkoitus tutkia myös raunio 99, joka osaksi paljastettiin, ks. kuva 93. Sairastumiseni vuoksi sen tutkiminen jäi vuoteen 1964.

Kunnan 97 eteläpuolella paljastettiin kiveys, jota epäiltiin haudaksi. Se osoittautui kuitenkin luontaiseksi kivikoksi. Kuva 98.

Hallitalo

Sijainti. Suuresta hiidenkiukaasta 89 n. 20 m lounaaseen, rauniosta 97 n. 15 m pohjoiseen, v. 1960 tutkitusta majanpohjasta jokseenkin 30 m itään sijaitsi suuren hallitalon perustus, rauniota 89 alempana, mutta rauniota 97 ylempänä, vähäisellä terassilla, josta alkoi parin metrin korkeinen jyrkempi rinne. Olin jo edellisinä vuosina pannut merkille terassilla näkyvän pitkänomaisen kivikon, johon kaivautin koekuoppia, mutta nämä eivät kuitenkaan selvittäneet kiveyksen luonnetta. Vasta vuonna 1963 kiveyksen viereen tehdyt koekuopat, joista löytyi palanutta savea, osoittivat, että paikalla oli kulttuurikerros.

Tutkiminen. Talonperustuksen alue oli suhteellisen tasainen, joskin siinä oli vähäisiä painanteita sekä kohoumia ja mättäitä, ks. kuva 99. Alue paalutettiin 4 m²:n ruutuihin, sen pintaturve poistettiin ja kulttuurikerros tutkittiin ohuin kerroksin, mutta kivet jätettiin paikoilleen. Kivet ja kiinteät jäännökset merkittiin karttaan ja valokuvattiin, löydöt otettiin talteen ja merkittiin karttaan. Seinäkiveykset jätettiin koskematta paikoilleen, mutta irtomaa luotiin kaivauksen jälkeä kaivausalueelle.

Rakennuksen perustus oli jokseenkin tarkkaan länsi-itäsuuntainen, ulkopuolelta mitaten 16,8 m pitkä, 8,2 m leveä; sisäpuolen vastaavat mitat olivat n. 12,5-13,5 m ja 5-5,5 m. Rakennuksen kaakkoisnurkkaukseen, liittyi n. 6 m pitkä, 6-8 m leveä tasainen tanner, ilmeisesti varta vasten tasoitettu pihamaa, jota reunusti terassin reunassa kulkeva hiukan kaareva, suurten kivien muodostama latomus. Yleiskuvat 111-112, 115-16, 132-33, 134.

Rakennuksen seinien kohdalla oli jokseenkin suorakaiteenmuotoinen, kulmista jonkin verran pyöristetty perustuskiveys, matala, maan- ja kivensekainen valli. Se oli erittäin voimakas ja huolellisesti tehty pohjois- ja länsiseinän kohdalla. Pohjoisseinän kiveys oli melkein kauttaaltaan 2 m leveä, itäpäästään jonkin verran kapeampi ja epäsäännöllisempi. Se oli rakennettu kookkaista kivistä, joiden väliin oli pakattu pienempiä kiviä sekä maata matalaksi valliksi; suuret kivet kohosivat kuitenkin jopa puolikin metriä vallia korkeammalle, joten pohjoisseinän alusta oli varsin epätasainen, ks. kuvat 103-05, 115, 127-131. Ruudun 6 kohdalla oli seinäkiveyksen ulkoreunassa ikään kuin nurkkaus, ks. hallitalon

karttaa. Länsipäädyn kiveys oli tehty pääasiassa jonkin verran pienemmistä kivistä, jotka oli sovitettu huolellisesti toistensa lomiin. 1,6-2,9 m leveä kiveys kaartui loivasti eteläpäästään eteläseinän kiveykseen, ks. kuvat 107, 124, 129, 134. Eteläseinän kiveys oli epämääräisempi. Länsipäässä se käytännöllisesti katsoen puuttui ruudun J3, osaksi K3 alueelta; kysymyksessä saattaa olla 1,1,5 m leveä oviaukon kohta. Siitä itäänpäin ruutujen I-E3 alueella oli uloinna muutamien suurten kivien muodostama harvahko kivirivi, sekä sen väleissä ja vieressä pikkukivien muodostamaa latomusta, joka ei mitenkään selvästi erottunut rakennuksen sisäpuolella olevista kivistä. Eteläseinän perustuksen leveyttä ei sen vuoksi voi tarkkaan määrittää. Länsiosassaan, ruudussa I3 se koostui pikkukivistä ja oli n. 2 m leveä, idempänä kaapeampi, suunnilleen metrin tai runsaan metrin levyinen. Eteläseinänsäkin kivet eivät muodostaneet tasaista seinäalustaa, vaan suuret kivet kohosivat maasta eri tasoille. Ruuduista E3 ja D3 puuttuivat suuret reunuskivet; ensin mainitussa näyttää eteläseinän kiveyksessä olevan suorakulmainen latomus, mahdollisesti väliseinän kiveys. Eteläseinän rakenne käy ilmi kuvista 105-06 ja 109-11.

Eteläseinän itäpäässä oli vaakasuora suorakaiteenmuotoinen laaka, jonka pinnassa oli kolme loivaa kuopannetta, jokseenkin varmasti ihmiskäden tekemiä, ks. kuvat 109, 117, 132-33. Uhrikivi? Ruutujen G2-G3 rajalla oli eteläseinässä suurikokoinen kivi, jonka kallellaan olevassa sivussa oli sileäksi kulunut loiva painanne; jauhi nkiven alus. Se ei liene ollut jauhinkivenä tämän rakennuksen aikana, vaan perustuskivi. Ks. kuvat 118, näkyy myös kuvassa 109, 111-12, 113. Itäpäädyn kiveys oli sangen harva ja epämääräinen, vain eteläosassa, ruutujen E3-4 alueella oli muutamia suurehkoja kiviä. Varsinaista kivivallia ei itäpäässä ollut lainkaan. Itäpäädyn kiveys näkyy kuvissa 103-04, 108-16, 132-34.

Sisäpuoliset kiveykset. Ruutujen F3 ja E3 rajalla oli n. 2 m pitkä eteläseinän kiveyksen kanssa suoran kulman muodostava kiveys, joka puolestaan muodosti suoran kulman ruudun E4 eteläreunassa olevien suurehkojen kivien kanssa, ks. kuvat 110, 112, 116, 132-34. Viimeksi mainittu harva kivirivi jatkui itäseinän kiveykseen asti. Pääasiassa ruudun E3 alueelle jäi neliönmuotoinen alue, jonka kummassakin sisäkulmassa oli paalunreikä. Ilmeisesti tälläkohdalla on ollut n. 4 m²:n suuruinen "huone". Vastaavalla kohdalla ruudussa F5 ulottui pohjoiseinästä lähtevä leveä pikkukivien muodostama vyöhyke n. 2 m etelään, sekin jonkinlaisen väliseinän paikka? Rakennuksen lattian alalla oli muuallakin kiviä hajallaan osaksi ilmeisesti luontaisia, osa ehkä paikoilleen pantuja.

Paalunreiät. Hallitalon alueella havaittiin 8 paalunreikää:

- 1) Ruutujen E3-4 rajalla. Soikea, halkaisija 17-20 cm, kiveyksen ympäröimä. Kuva 120.
- 2) Ruudussa E5 kahden kiven vieressä. Halkaisija 12-16 cm. Kuva 119. Näkyy myös kuvissa 108 ja 134.
- 3) Ruutujen E5-6 rajalla. Soikea, halkaisija 12-20 cm. Reiän pohjois- ja länsipuolella muutamia kiviä.
- 4) Ruudussa F3. Pyöreä, kivien reunustama, halkaisija 18 cm. Kuva 121.
- 5) Ruudussa F5. Kivien kehystämä, halkaisija 12.14 cm. Kuva 122.
- 6) Ruudussa G4. Halkaisija 14 cm.
- 7) Ruutujen H4-5 ja G4-5 kulmassa. Soikea, kivetön, halkaisija 16-20 cm. Kuva 123.
- 8) Ruudussa H5. Soikea, nokiin täyttämä. Halkaisija 16-20 cm.

Paalunreiät 1-3 suorassa linjassa rakennukseen poikkisuunnassa. Ne merkinnevät talon itäpäädyn seinän kohtaa, kaiketinkin seinän sisäpinnan tasoa. Paalunreikien 1 ja 3 etäisyydet paalunreistä 2 ei ole sama eikä viimeksi mainittu ole rakennuksen pituusakselilla, vaan siitä puolisen pohjoiseen. Paalunreiät 1 ja 4 liittyvät, kuten edellä mainitsin, talon kaakkoisnurkkauksen sisäpuolisiin kiveyksiin; kumpikin on jokseenkin yhtä kaukana eteläseinämän kivistä. Paalunreiät 5-8 eivät ole keskenään, eivätkä paalunreian 4 kanssa symmetriset. Mainittakoon kuitenkin, että paalunreikä 7 sijaitsee rakennuksen pituusakselilla; luultavasti se merkitsee katon kannatinpylvään paikkaa. Pikkupaaluilla merkityt paalunreiät näkyvät melko hyvin yleiskuvassa 134.

Talonsisäiset painanteet ja kohoutumat. Ruudussa E3 oli ennen kaivauksia selvästi erottuva laakea kumpare, sekä vastaavasti sen länsipuolella ruudussa F3 painanne, joka lienee syntynyt maata ruudun E3 kohdalle luotaessa, ks. kuvat 101-02, 106. Kumpare liittyy ilmeisesti rakennuksen tällä kohdalla olleeseen "huoneeseen". Toinen, pitkänomainen kumpare havaittiin ruudussa G3, sekin siis talon eteläseinän lähellä, ruudun F3 kuopanteen vieressä, ks. kuva 102.

Hiililäiskät. Hallitalon alueella havaittiin seuraavat voimakkaasti hiilensekaisia suppeita läiskät:

- 1) Nelikulmainen läiskä ruudussa D3 seinämän kohdalla, mahdollisesti hiiltynyt seinäpaalun jäännös. Sen kohdalla ei havaittu kuoppaa.

- 2) Ruudussa H3 eteläseinän^{n/} kiveyksen vieressä soikea läiskä, kenties jäännös seinän tukipuusta tms.
- 3) Ruudussa G5. Pohjoiseinän kiveyksen vieressä.
- 4) Ruudussa H6, pohjoisseinän kiveyksen sisäpuolella.
- 5) Ruuduissa K2-3, eteläseinän kiveyksien välissä.

Hiililäiskät ovat kaikki seinien vieressä ja alueella ja kuulunevat seinän tukirakenteisiin. Niistä päätellen seinä on palanut.

Kulttuurikerros. Koko talon alueella todettiin turpeen alla kulttuurikerros. Se oli itäosassa taloa ruuturivien D-E-F alueilla ohut, vain pari cm paksu, mutta talon länsipäässä, ruuturiveissä I-J-K sen sijaan noensekainen, ruskeanharmaa, 10-20 cm paksu, seinäkiveysten vieressä ohuempi, savensekainen. Vahvan savensekaisen kulttuurikerroksen alue rajoittui melko selvästi ruuturivin I itäreunaan, ks. kuva 134, ja merkinnee varsinaisen asuinhuoneen paikkaa. Kuten löytöjen jakaantumistaulukosta käy selville, tälle alueella rajoittui suurin osa löydöistä. Se sisälsi runsaasti palaneen saven palasia, joista osa oli oksapunosseinän savitiivistettä, pari piinpalasta, muutaman kvartsi-iskoksen ja kvartsiteerän, saviastianpalasia, joita oli erityisen runsas keskittymä ilmeisesti rikkoutunut astia, ruudussa K3 ("oven pielessä"), sekä poltettuja luunsiruja. Saviastianpalasia, palaneita savenpalasia ja poltettuja luunsiruja oli harvakseltaan myös kulttuurikerroksen keskijä itäosissa, mutta tuskin lainkaan rakennuksen ulkopuolella, jonne ei kulttuurikerroskaan ulottunut. Erikseen on mainittava ruudusta H3 löydetty kuutilokivi (Satakunnan Museo 17102:59) sekä ruudussa F3-G3 eteläseinän kiveykseen kuulunut jauhinkiven aluskivi, jossa oli loiva sileäksi kulunut painanne, ks. kuvat 113, 118. ^{17102:134}

Löydösten jakaantuminen

Ruutu	Savias- tianpalat	Kvartsi- esineet	Pii	Palanut luu	Palanut savi	Muut löydöt	Huomautukset
A4 ¹		1			2		
B4 ¹					4		
D3						hiiltä	Itäseinän kohta
D5					3		"-
D6					2		"-
E3				1	0	hiiltä	
E4				1	2		
E5					7		

Ruutu	Savias- tianpalat	Kvartsit esineet	Pii	Palanut luu	Palanut savi	Muut löydöt	Huomautuk- sia
E6					19		
F4					22		
F5					2	hiiltä	
F6					57	hiiltä	
G3				1		hiiltä	
G4	2	1		2	25	hiiltä	
G5					10		
G6					1		
H3	12	2			22	hiiltä kuutiloki- vi	
H4				3	6		
H5				1		hiiltä	
H6	4				49		
I2	1	1			87	hiiltä	
I3	10	2		16	170		
I4	4	1		17	109		
I5			1	16	sadoit- tain		
I6				18	50		
J2 ¹		2	1		26		
J3	9	2	1	16	370		
J4	3	(1)		21	80		
J5	1		1	57	220		
J6				14	36		
K3	100			3	120	hiiltä "munanmuo- toinen ki- vi	
K4		1 vuori krist.		25	33		
K5		1 kv-sä- le		1	25		

"Piha". Talon itäpäädyssä oli tasainen, ilmeisesti tasoitettu alue, piha, jota reunustavat terassin reunan jatkoksi asetetut suurehkot kivet. Pihamaassa ei ollut kulttuurikerrosta; eikä sen alueella ollut löytöjä. Ks. kuvat 106, 111-12, 115-16, 134.

Johtopäätöksiä. Talo on rakennettu varta vasten tasoitetulle terassille pitkin sen reunaa, ja rakennuksen itäpäähän on tasoitettu neljännesaarin laajuinen piha, jonka reunaan on asetettu kaareva latomus. Rakennuksen itä-länsisuunta saattaa johtua maastosta, mutta saattaa yhtä hyvin olla

tarkoituksellinen. Rakennusta lännessä ja pohjoisessa rajoittaneet vahvat seinäkiveykset osoittavat, että seinä on ollut varsin paksu, lähes 2 m vahva. Ilmeisesti kysymyksessä on turve- tai kaislaseinä; muunlaiselle seinälle aluskiveys olisi ollut liian epätasainen. Seinien sisällä ja vieressä olevat nokiläiskät lienevät jäännöksiä tukirakenteesta.

Rakennuksen konstruktioista on muutoin niukasti tietoja. Vain paalunreikä 7 sijaitsee rakennuksen pituusakselilla ja on varmastikin ollut "kurkkihirren" kannatinpylväs; luonnollisesti näin on ollut useita, vaikkei niitä kaivauksissa havaittu. Rakennuksen itäosassa oli paalunreikiä kahdessa rivissä melko säännöllisesti, mistä päätellen ainakin tämä osa rakennuksesta oli jaettu kannatinpylväillä kolmeen "laivaan". Poikkisuunnassa rakennus näyttää myös jaetun huoneisiin. Länsipäässä on sijainnut n. 20 m² laaja asuinhuone, jonka tasainen lattia lienee ollut savetty. Tulisijan paikkaa ei voitu erottaa, mutta ilmeisesti liedessä on ollut saviarina, ja osa alueen palaneesta savesta lienee arinasta; kysymyksessä ovat lukuisat tasapintaiset kappaleet, joissa ei ollut oksapunonnan jälkiä. Todennäköisesti se on ollut keskellä huonetta. Huoneen ovi lienee sijainnut eteläseinässä, jossa oli tällä kohdalla kivetön kohta. Asuinhuoneen alalta löydettiin myös selviä seinätiivisteen palasia, joten ainakin yksi huoneen seinä, nim. oven viereinen eteläseinä, luultavasti myös väliseinä, on ollut pystyseipäistä ja osin oksapunoksesta rakennettu sekä savella rapattu. Saviastianpalaset, kvartsi-iskokset, piinpalat, kvartsiteitä, ovat todisteina huoneen jokapäiväisistä askareista.

Asuinhuonetta erottaa rakennuksen keskiosasta, paitsi kulttuurikerroksen selvä raja, myös eteläseinästä ulkoneva kiveys ruudussa I3. Tällä kiveyksellä näyttää olevan jokseenkin pohjois-eteläsuuntaiset suorat reunuskiveykset. Poikittaisen väliseinän tai muun rakennelman paikkaa osoittaa ruutujen E ja F rajalla sijainnut pohjois-eteläsuuntainen kiveys, siihen liittyvä paalunreikä. Mahdollisesti tässä kohdin on paalunreikien välissä ollut pitkittäinen seinä, koska paalunreikien pohjoispuolella oli muutamman suuren kiven ja pienempien kivien muodostama harva kivrivi. Tähän rakennelmaan liittyy ruudun E3 alueella ollut kohouma sekä luultavasti myös ruudun F3 painuma. Poikittaisseinään viitannee myös pohjoisseinästä ruudussa F5 etelään ulottuva kiveys. Rakennuksen itäpäähän oviaukko lienee sijainnut selin eteläseinässä, ruudun E3 kohdalla, mistä puuttuivat kookkaat seinäaluskivet. Niukoista löydöistä päätellen rakennuksen itäpäättä ei ole käytetty asumiseen, vaan luultavasti karjasuojana ja varastona.

Ajoitus. Rakennuksen alueelta löydetty esineistö ei ole ajoittavaa, mutta yläpuolella sijainnut suuri hiidenkiuas, joka jokseenkin varmasti on talon entisten asukkaiden leposija, ajoittaa rakennuksen suurella todennäköisyydellä V periodille, mahdollisesti myös VI periodin puolelle.

Palaneista tiivisteistä ja seinän kohdalla sijainneista hiililäiskistä päätellen rakennus on palanut. Sen kiinteät jäännökset lienevät kuitenkin samalta rakennusperiodilta, joskin on hyvin ajateltavissa ja todennäköistäkin, että rakennusta on voitu asteittain laajentaa.

Porissa 17. 11. 1965

Unto Salo
Unto Salo

Satakunnan Museon johtaja



20118

1. Hiidenkiuas n:o 89. Kiukaan muuria ja reunaa ennen kaivausta.



20119

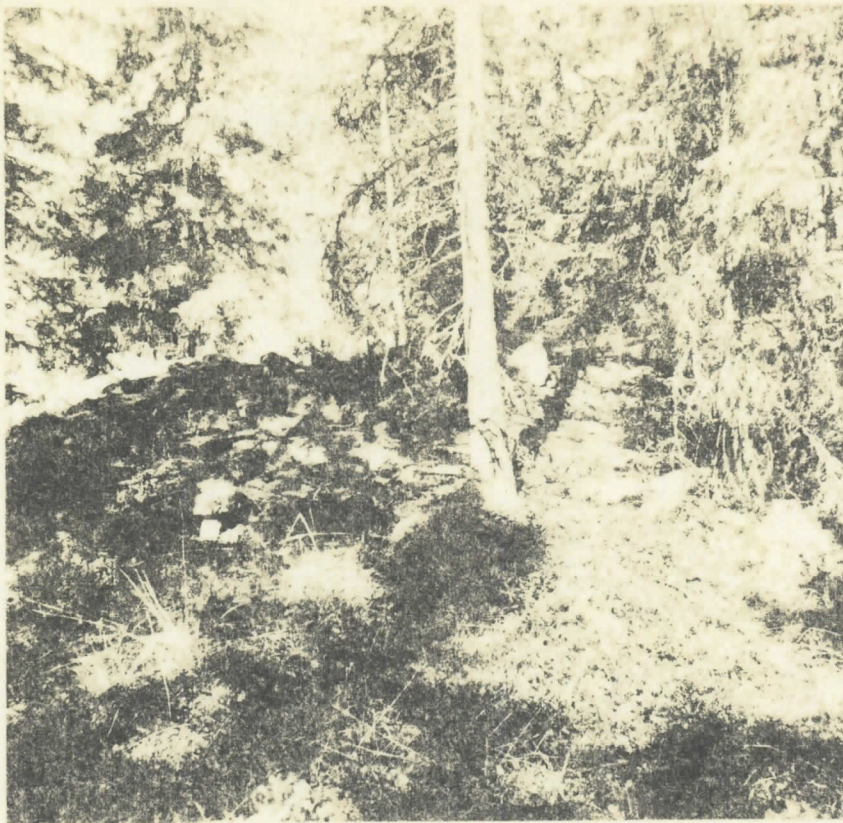
2. Hiidenkiuas n:o 89. Reunaa ja lakea.

Satakunnan Museo 20118 -119. Foto: Unto Salo-63

Liittyy Unto Salon kaivauskertomukseen v.1963

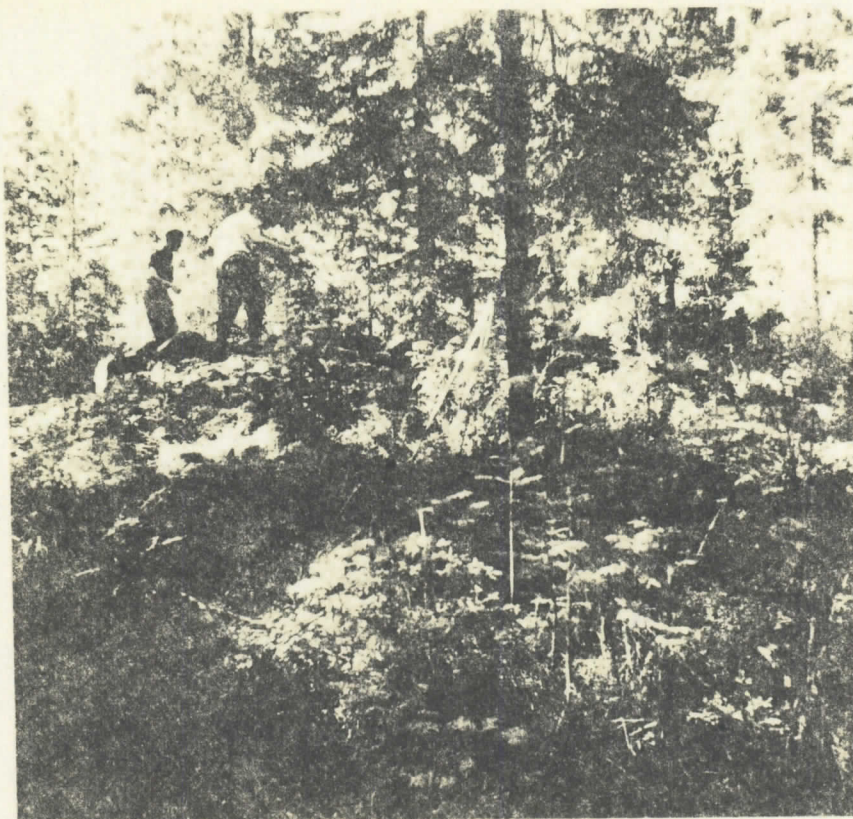
Nakkila
Kivialho
Himmelinsuulinmäk
1963

Karttajäljennökset toimitetaan myöhemmin.



20120

3. Kiuas n:o 89 Kiukaan lakea ennen kaivausta.



20121

4. Kiuasta sektoroidaan.

Satakunnan Museo 20120-121 Foto: Unto Salo-63

Unto Salon kaivauskertomus 1963.

Nakkila
Kivialho
Himmelinsuulinmäki
Kiuas n:o 89

20122-123



20122

5. Kiuas 89. Kiuasta sektoroidaan. Kuvassa Eero Salo.



20123

6. Kiuas ennen kaivausta.

Satakunnan Museo 20122-123 Foto: Unto Salo -63

Nakkila
Kivialho
Himmelinsuulinmäki

Unto Salon kaivauskertomus-63

Kivialho
Himmelinsuulinmäki

Handwritten notes in Finnish:
Kiuas 89. b) Kiuasta sektoroidaan kuvassa Eero Salo.
Eero Salo. c) Kiuas ennen kaivausta.
Unto Salon kaivauskertomus - 63



20124-5. 7-8. Kiuas ennen kaivausta. Länneestä.



20126

20127



9, Kiuas ennen kaivausta lounaasta.



10. Kiukaan lakea ennen kaivausta.

Satakunnan Museo 20124 - 127 Foto: Unto Salo -63

Unto Salon kaivauskertomus 1963

Nakkila
Kivialho
Himmelinsuulinmäki
Kiuas 89

Handwritten notes:
Kiuas 89



11 - 12. Kiuas raivattuna ennen kaivausta. Kuvattu etelästä.

20130

20131



13 - 14. Kiuas raivattuna ennen kaivausta. Kuvattu koillisesta.
etualalla oik. ladottua kehäkiveystä,.

Satakunnan Museo 20128 -131 Foto: Unto Salo-63

Nakkila
Kivialho
Himmelinsuulinmäki
Kiuas 89

Unto Salon kaivauskertomus 1963

Himmelsuulinmäki
Kiuas 89



20132 -20133. 15-16. Kiuas paljastettuna, kuvattu luoteesta.



20134 - 20135. 17 - 18. Kiuas paljastettuna, kuvattu koillisesta.

Satakunnan Museo 20132 -135

Foto: Unto Salo -63

Nakkila

Kivialho

Himmelinsuulinmäki

Kiuas 89

Kivialho

Satakunnan Museo *20.132-135*
Unto Salon kaivauskertomus 1963

Foto:

Unto Salo - 63

15-16. Kiuas paljastettuna, kuvattu luoteesta.

17-18

, kuvattu koillisesta.

Himmelinsuulinmäki

Kiuas 89



19 - 20. Raunio etelästä paljastettuna.



20138

21. Kehämuuria paljastettuna. Kuvattu luoteesta.

Satakunnan Museo 20136 - 138

Foto: Unto Salo-63

Nakkila

Kivialho

Himmelsuulinmäki

Kiusas 89

U.Salon kaivauskertomus 1965.

Kiusas 89



20139

22

22. Kehämuuria paljastettuna. Kuvattu eteläkaakosta.

20140

20141

23



24

23 - 24. Kehämuuria kaakosta. Edessä reunalatomus ja etualalla kiukaasta heitettyjä kiviä.

Satakunnan Museo 20139 - 141 Foto: Unto Salo-63

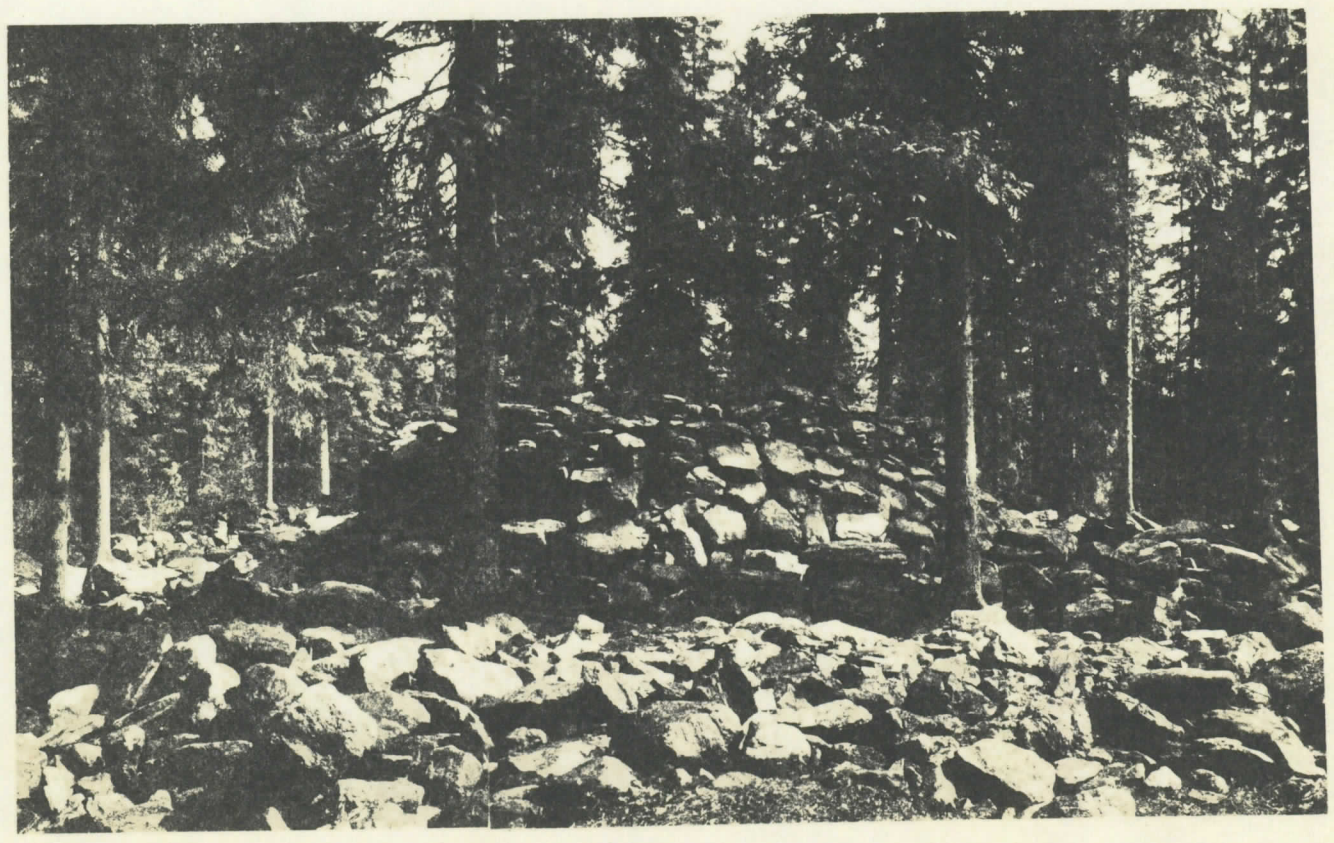
Nakkila
Kivialho
Himmeliuulimäki
Kiuas 89

Unto Salon kaivauskertomus 1965.

20.133 -
20.141



22.



23-24.

Satakunnan Museo 20.133-141 Foto: Unto Salo - 63 Nakkila

22. Kehämuseio paljostettuna. Kuattu teläkaakosta. Kivialno

23-24. Kehämuseio kaakosta. Edessä keunalatamus Himmelisuuinimäki

ja etualalla kiukaasta heitettuja kiviä. Kivas 89

Unto Salon kaivouskerätös 1965.

20. 142-43

20142



25. Kehämuuria kartoitetaan. Kuvattu lounaasta.

25

20143



26. Kiuas puoleksi purettuna, kuvattu idästä.

Satakunnan Museo 20142 -143 Foto: Unto Salo-63

Nakkila
Kivialho
Himmeliuulinmäki
Kiuas 89

Unto Salon kaivauskertomus 1965

Satakunnan Museo 20. 142-143

Foto: Unto Salo-63

Nakkila

25. Kehämuuria kartoitetaan kuvattu lounaasta.

Kivialho

26. Kiuas puoleksi purettuna, kuvattu idästä.

Himmeliuulinmäki

Kiuas 89

Unto Salon kaivauskertomus 1965.

20144

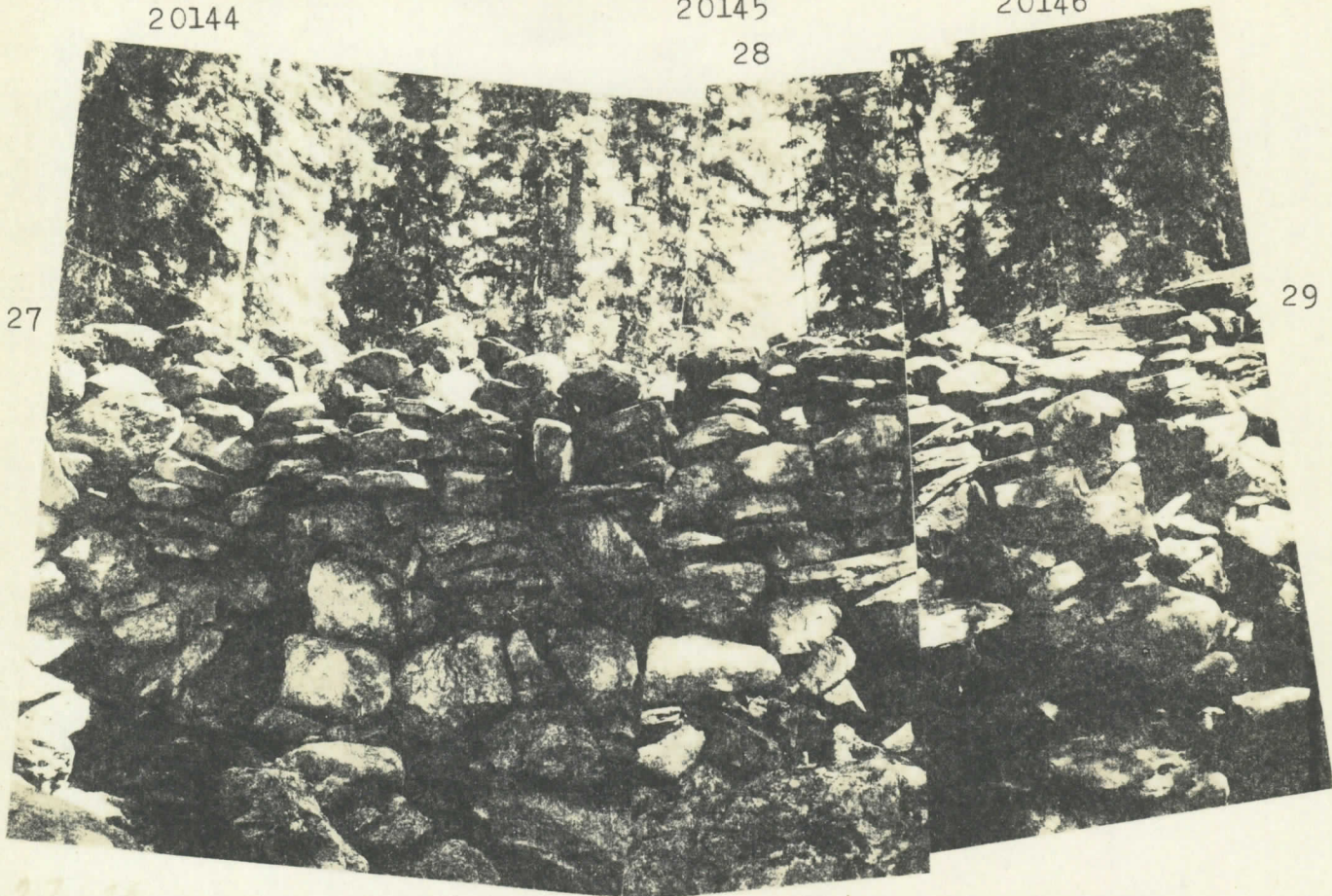
20145

20146

28

27

29



27 - 29. Sisämuuria. Alaosan mukulakivilatomus näkyy selvästi.

20147

30

30. Muurin ja täyteen kiveyksen muodostama nurkkaus koillisesta.



Satakunnan Museo 20144 -47 Foto: Unto Šalo-63

Nakkila
Kivialho
Himmeliuulinmäki
Kiuas 89

Unto Salon kaivauskertomus 1965.

20148

31.



20149

32



31 - 34. Sisämuuria kuvattu eri puolilta.

20150

33.



20151

34



20152

35.



20153

36



35 - 38. Sisämuuria. Satakunnan Museo 20152 - 155. Nakkila, Kivialho, Himmelisuulinmäki, Kiuas 89.

20154

37.



38



20155

20156

39



20157

40



39 - 42. Sisämuuria, kuvattu eri puolilta.

20158

41



20159

42



Satakunnan Museo 20156 -159 Foto: Unto Salo-63
Unto Salon kaivauskertomus 1965

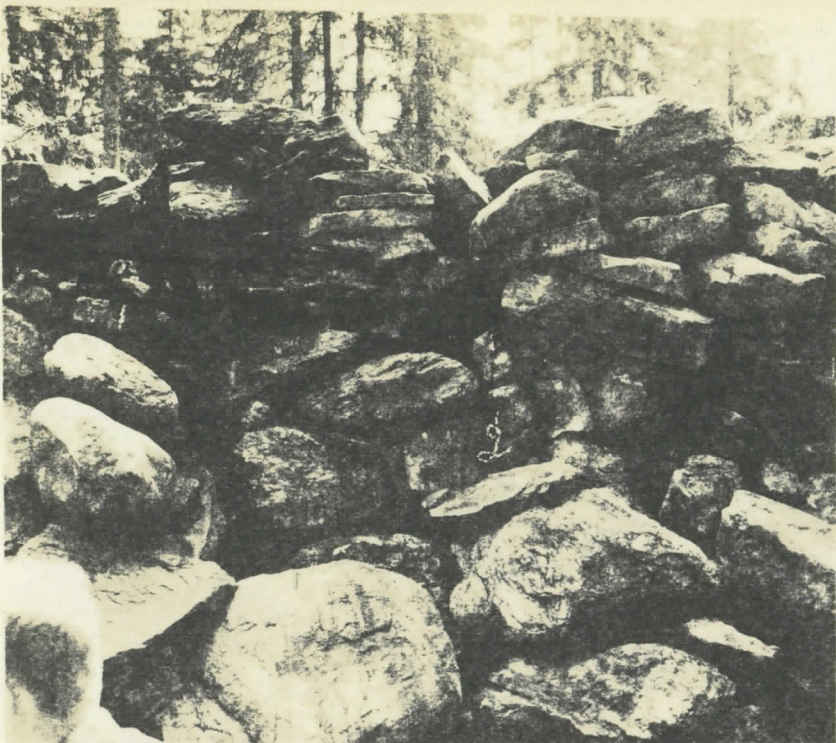
Nakkila, Kivialho
Himmelisuuilmäki
Kiuas 89

41

42

20160

43



20161

44



43 - 46. Sisämuuria kuvattu eri puolilta.

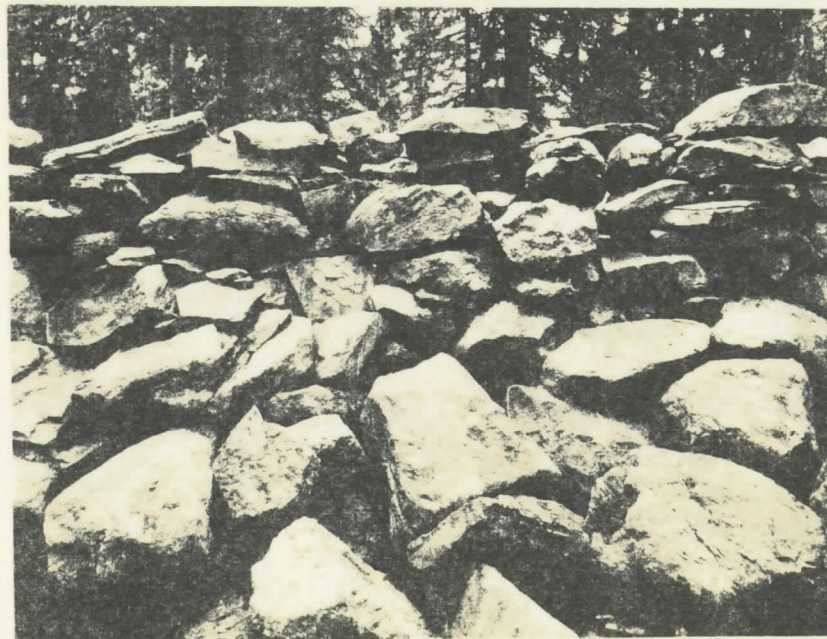
20162

45



20163

46



Satakunnan Museo 20160 - 163 Foto: Unto Salo-63
Unto Salon kaivauskertomus 1965.

Nakkila
Kivialho
Himmelisuuilmäki
Kiuas 89

46.

20164

47



20165

48



47 - 50. Sisämuuria kuvattu eri puolilta.

20166

49.



20167

50



Satakunnan Museo 20164 - 167. Foto: Unto Salo-63 Nakkila, Kivialho, Himmelisuu.
Unto Salon kaivauskertomus 1965.
Iinmäki. Kiuas 89.



20168

51. Kiukaan pohjakiveystä sisä- ja ulkokehän välissä. kuvattu koillisesta.



20169

52. Kiuas puoleksi purettu. Kehämuurin ja itäpuoliskon nurkkaus.

20170

53. Koillissektoria. Etualalla ulompaa kehää.



53.

53.

Satakunnan Museo 20168 -170. Foto: Unto Salo-63.

Nakkila
Kivialho
Himmelsuulinmäki
Kiuas 89

Unto Salon kaivauskertomus 1965

Satakunnan Museo 20. 168-170 Foto: Unto Salo-63 Nakkila
51. Kiukaan pohjakiveystä sisä- ja ulkokehän välissä. koillisesta.
52. Kiuas puoleksi purettu. Kehämuurin ja itäpuoliskon nurkkaus.
53. Koillissektoria. Etualalla ulompaa kehää.

20171

54. Pohjoispuolisen ulkomuurin suuria kiviä.



54.

20172

55. Eteläpuoliskon ulkomuuria koillisesta tai lähes idästä.



55.

Satakunnan Museo 20171-172. Foto: Unto Salo-63

Nakkila
Kivialho
Himmeliuulinmäki
Kiuas 89

Unto Salon kaivauskertomus 1965.

Kiuas 89

Unto Salon kaivauskertomus 1965



20173

56. Sisä- ja ulkokehän välistä kiukaan pohjaa luusektorissa.



20174

57. Kaakkoissektorin pohjaa lännestä. Etualalla ulkokehä, vasemmalla sisäkehä.

Satakunnan Museo 20173/4174 Foto: Unto Salo-63

Nakkila
Kivialho
Himmelisulimäki
Kiuas 89
Himmelisulimäki
Kiuas 89.

56. Sisä- ja ulkokehän välistä kiukaan pohjaa luusektorissa.
Unto Salon kaivauskertomus 1965
57. Kaakkoissektorin pohjaa lännestä. Etualalla ulkokehä, vasemmalla sisäkehä.
Unto Salon kaivauskertomus 1965.

20.175-176



20175

58. Sisäkehä sisäpuolelta kuvattuna. Alhaalla vasemmalla suuri paasi, jonka molemmille puolille haudan 1 luut oli sirotettu.



20176

59. Sisäkehä sisäpuolelta.

Satakunnan Museo 20175 - 20176 Foto: Unto Salo-63

Nakkila
Kivialho
Himmeliuulinmäki
Kiuas 89

Satakunnan Museo 20175 - 176 Unto Salo - 63 Nakkila
Unto Salon kaivauskertomus 1965 Kivialho
58. Sisäkehä sisäpuolelta kuvattuna Alhaalla vasemalla suuri paasi, jonka molemmille puolille haudan 1 luut oli sirotettu. Himmeliuulinmäki
59. Sisäkehä sisäpuolelta. Kiuas 89
Foto Salon kaivauskertomus 1965.

60. Suuri pystypaasi kiukaan pohjassa sisäkiven sisäpuolella. Hauta 1 paljastui tämän kummaltakin puolelta.

60.

20177

61. Sama kuin edellä. Pystypaaden vasemmalla puolella näkyvä laattakivi kuuluu täytekiveykseen.

62. Haudan 1. luualue suuren paaden ympärillä merkitty liidulla. Luut olivat kivien päällä ja välissä olleessa maassa; kuvassa näkyvät kivet olivat haudan pohjalla.

Satakunnan Museo 20177 -179.

Foto: Unto Salo-63

Nakkila

Himmeliuulimäki

Kiuas 89

Unto Salon kaivauskertomus 1965.



62
20179



61
20178



20180

63. Hauta 2. Luualue merkitty liidulla. Pinsetit in situ.



20181

64. Hauta2, sama kuin edellä, lähempää. Pinsettien vieressä luunsiruja.

Satakunnan Museo 20180 - 181. Foto Unto Salo - 63 Nakkila
 63. Hauta 2. Luualue merkitty liidulla. Pinsetit in situ. Kivialho Kivialho
 Unto Salon kaivauskertomus 1965. 64. Hauta 2, sama kuin ed., lähempää. Pinsettien vieressä luunsiruja. Kiuas 89 Himmeli-suulinmäki
 Unto Salon kaivauskertomus 1965 Kiuas 83



20183

66. Hauta 3. Luualue merkitty liidulla. Haudan pohja.



20182

65. Hauta 3. Luualue merkitty liidulla. Alareunassa kampa in situ.

Satakunnan Museo 20182 - 183

Foto: Unto Salo-63

Nakkila

Kivialho

Himmelisuilinmäki

Kiuas 89

65. Hauta 3. Luualue merkitty liidulla Alareunassa

Unto Salon kaivauskertomus 1965.

Himmelisuilinmäki

66. Hauta 3. Luualue merkitty liidulla Haudan pohja Kiuas 89

Unto Salon kaivauskertomus 1965

20186



68. Sama kuin kuva 67, mutta lähempää. Pinsetit in situ.

20185



Nokimaassa oleva luupesäke näkyy selvästi.
20184

69. Hauta 4:n pohja. Luualue merkitty liidulla.

67. Hauta 4. Luualue merkitty liidulla. Tumma kohta nokimaata. Tämän ja neljömäisen kiven välissä näkyvät pinsetit.



Satakunnan Museo 20184 - 186

Foto: Unto Salo-63

Nakkila Nokkela
Kivialho
Himmelsuulinmäki
Kiuas 89

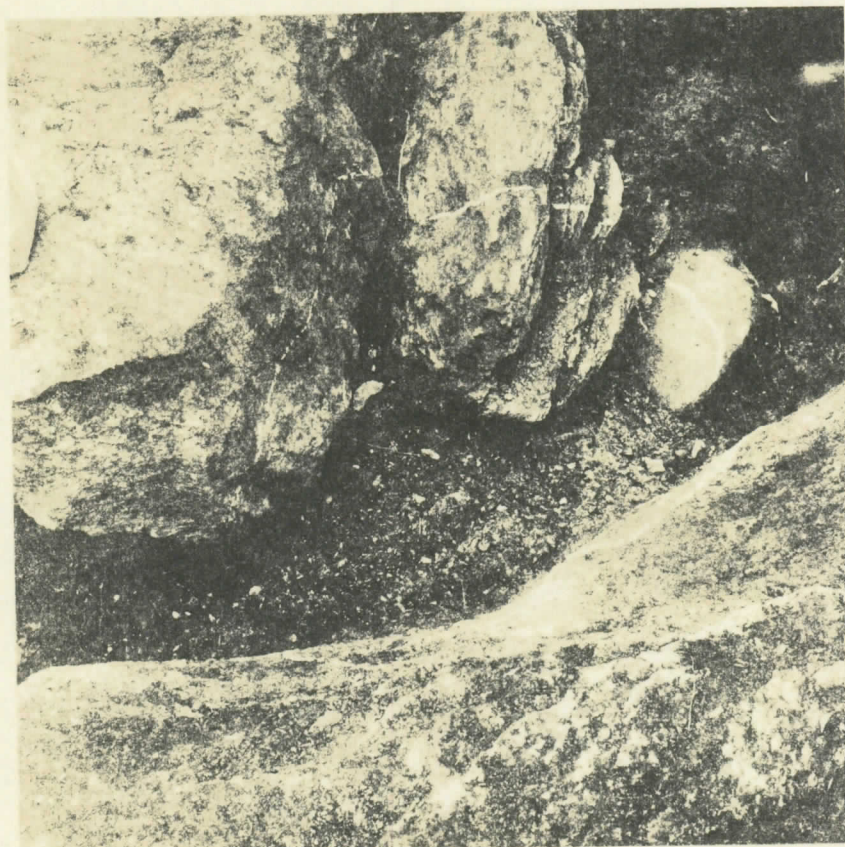
Unto Salon kaivauskertomus 1965.

67. Hauta 4. Luualue merkitty liidulla. Tumma kohta nokimaata. Tämän ja neljömäisen kiven välissä näkyvät pinsetit. Kiuas 89
68. Sama kuin kuva 67, mutta lähempää. Pinsetit in situ. Nokimaassa oleva luupesäke näkyy selvästi. 20184



20187

70. Hauta 5. Liidulla merkitty luualue etualan ja suuren järkäleen välissä.



20188

71. Hauta 5. Luualue merkitty liidulla, valkoiset sirut poltettua hiiltä. "Partaveitsi" in situ.

Satakunnan Museo 20187-188 Foto: Unto Salo-63

"Wakkila
Kivialho
Himmelsuulinmäki
Kiuas 89

Fo. Hauta 5. Liidulla merkitty luualue etualan ja suuren järkäleen välissä.
Unto Salon kaivauskertomus 1965.

Himmelsuulinmäki

Fo. Hauta 5. Luualue merkitty liidulla valkoiset sirut poltettua hiiltä. "Partaveitsi" in situ. Unto Salon kaivauskertomus 1965.

20189



20190

72 - 73. Kiuas kaivauksen jälkeen idästä. Sisäkehä osaksi näkyvässä.



74 - 75. Kiuas kaivauksen jälkeen, kuvattu pohjoisesta.



76. Kiuas kuvattuna etelästä.

Satakunnan Museo

20189 - 193

Foto: Unto Salo-63

Nakkila
Kivialho
Himmelsuulinmäki
Kiuas 89

72-73. Kiuas kaivauksen jälkeen idästä. Sisäkehä osaksi näkyvässä.
74-75. — — — kuvattu pohjoisesta

Himmelsuulinmäki
Kiuas 89

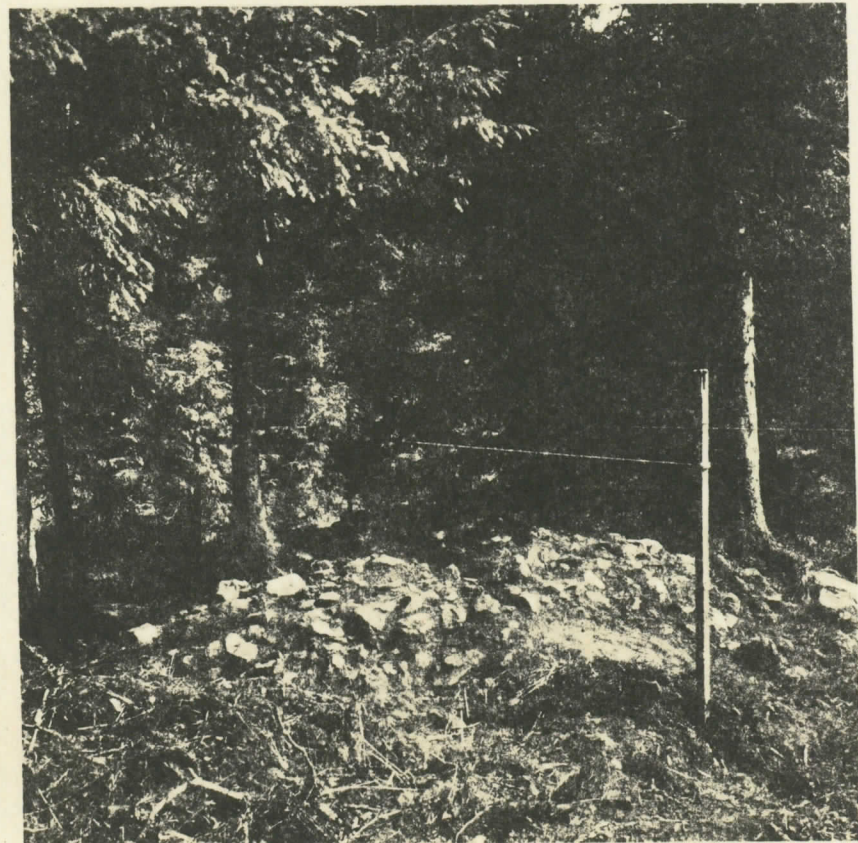
76. Kiuas kuvattuna etelästä.
Unto Salon kaivaukset 1965.

20.104-195



20194

77. Raunio luonnontilassa. Kuvattu koillisesta.



20195

78. Pintaturve poistettu. Näkyvissä selvästi raunion maan ja kivien sekainen rakenne.

Satakunnan Museo 20194 - 195

Foto: Unto Salo - 63

Nakkila
Kivialho
Himmeliuulimäki
Raunio 97.

77. Raunio luonnontilassa. Kuvattu koillisesta.

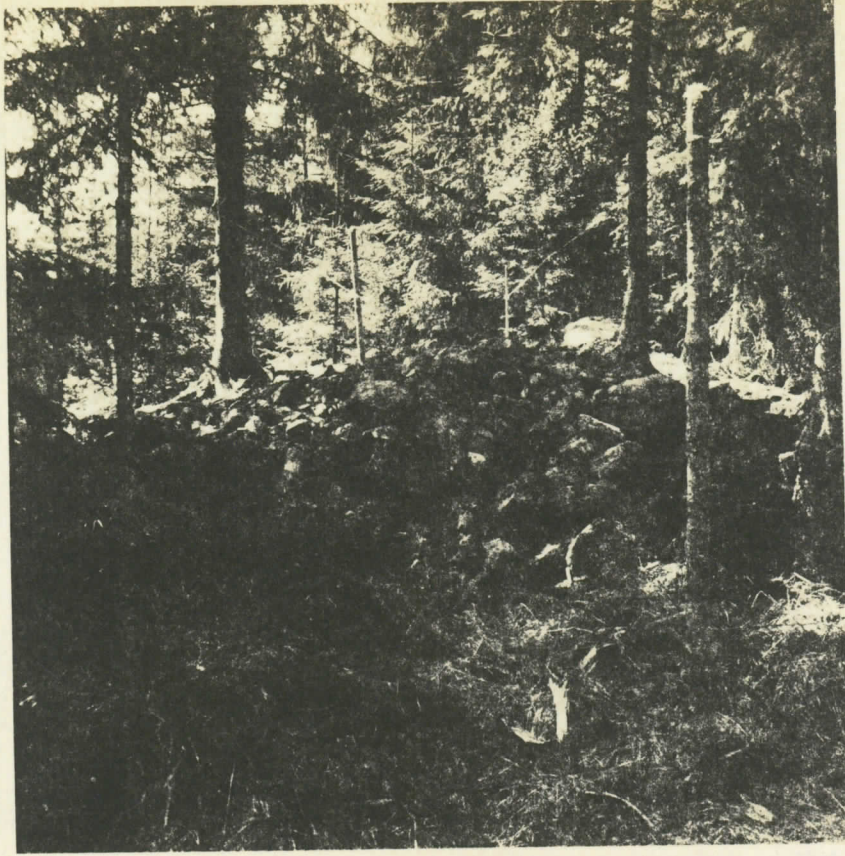
78. Pintaturve poistettu. Näkyvissä selvästi raunion maan ja kivien sekainen rakenne.

Unto Salon kaivauskertomus 1965.

Raunio 97.

20.196-197

20196



79. Pintamaata poistettu, kiveys enemmän paljastunut. Kuvattu pohjoisesta.



20197

80. Kaivauskaista syvemmälle kaivettuna. Kuvattu etelästä.

Satakunnan Museo 20196 - 197 Foto: Unto Salo-63

Nakkila
Kivialho
Himmeliuulimäki
Raurio 97

Satakunnan Museo 20.196-197 Foto: Unto Salo-63
Unto Salon kaivauskertomus Fot. 1965.

79. Pintamaata poistettu, kiveys enemmän paljastunut. Kuvattu pohjoisesta. Kivialho
80. Kaivauskaista syvemmälle kaivettuna. Kuvattu etelästä. Himmeliuulimäki
Raurio 97.

Lo. 198-199



20198

81. Pohjoispuoliskossa sijainneen paasiarkun pääty ja kaatuneita reunakiviä näkyvissä. Kuvattu idästä.



20199

82. Paasiarkku osaksi paljastettuna. Kuvattu lännestä.

Satakunnan Museo 20198 - 199. Foto: Unto Salo-63

Nakkila
Kivialho
Himmelisuilinmäki
Raunio 97

Satakunnan Museo *Lo. 198-199* Foto: *Unto Salo-63*
Unto Salon kaivauskertomus 1965.

81. Pohjoispuoliskossa sijainneen paasiarkun pääty ja kaatuneita reunakiviä näkyvissä kuvattu idästä. Kivialho Himmelisuilinmäki

82. Paasiarkku osaksi paljastettuna kuvattu lännestä. Raunio 97

20 200-201



20200

83. Puoliksi esiin kaivettu paasiarkku. Kuvattu pohjoisesta.



20201

84. Paasiarkun kivien täyttämää romahtanutta sisustaa. Kuvattu lännestä.

Satakunnan Museo 20 200- 201 Foto:Unto Šalo-63

Nakkila
Kivialho
Himmelsuulinmäki
Raunio '97

83. Puoliksi esiin kaivettu paasiarkku kuvattu pohjoisesta

Unto Šalon kaivauskertomus 1965.

Himmelsuulinmäki

tuu. Kuvattu lännestä

Raunio 97

Unto Šalon kaivauskertomus 1965



20202

85. Paasiarkku suunnilleen samassa kaivausvaiheessa kuin kuvassa 84. Kuvattu pohjoisesta.



20203

86. Paasiarkku hiukan syvemmällä. Kuvattu kuin edellä.

Satakunnan Museo 20202 - 203 Foto: Unto Salo-63

Nakkila
Kivialho
Himmelsuulinmäki
Raunio 97

Satakunnan Museo

20202-203 Foto: Unto Salo-63

85. Paasiarkku Unto Salon kaivauskertomus 1965.

kuin kuvassa 84 kuvattu pohjoisesta

86. Paasiarkku hiukan syvemmällä kuvattu kuin edellä



20204

87. Paasiarkku lähes pohjaan kaivettuna. Arkussa näkyy romahtanut katepaasi. Kuvattu lännestä.



20205

88. Kaivausvaihe sama kuin edellä. Kuvattu koillisesta.

Satakunnan Museo 20204 - 205 Unto Salo

Nakkila
Kivialho
Himmeliuulimäki
Raunio 97

Satakunnan Museo 20204 - 205

Foto: Unto Salo - 65

Unato Salon kaivauskertimus 1965

Handwritten notes in Finnish, including 'näky romahtanut' and 'katepaasi'.



20206

89. Kaivauskaistan eteläpää, kuvassa näkyy pohjan suuria kiviä.



20207

90. Kaivauskaistan pohjoispää pohjaa myöten kaivettuna. Etualalla reunuskiveystä.

Satakunnan Museo 20206 - 207 Foto: Unto Salo-63

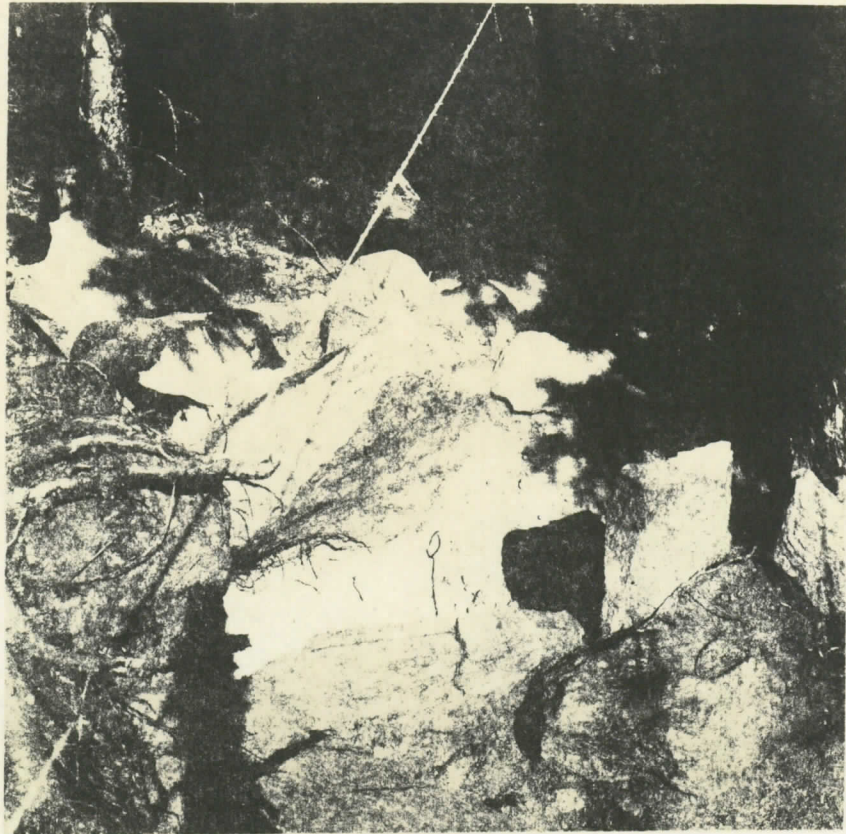
Nakkila
Kivialho
Himmeliuulinmäki
Raunio 97

Satakunnan Museo 20206-207 Foto: Unto Salo 63

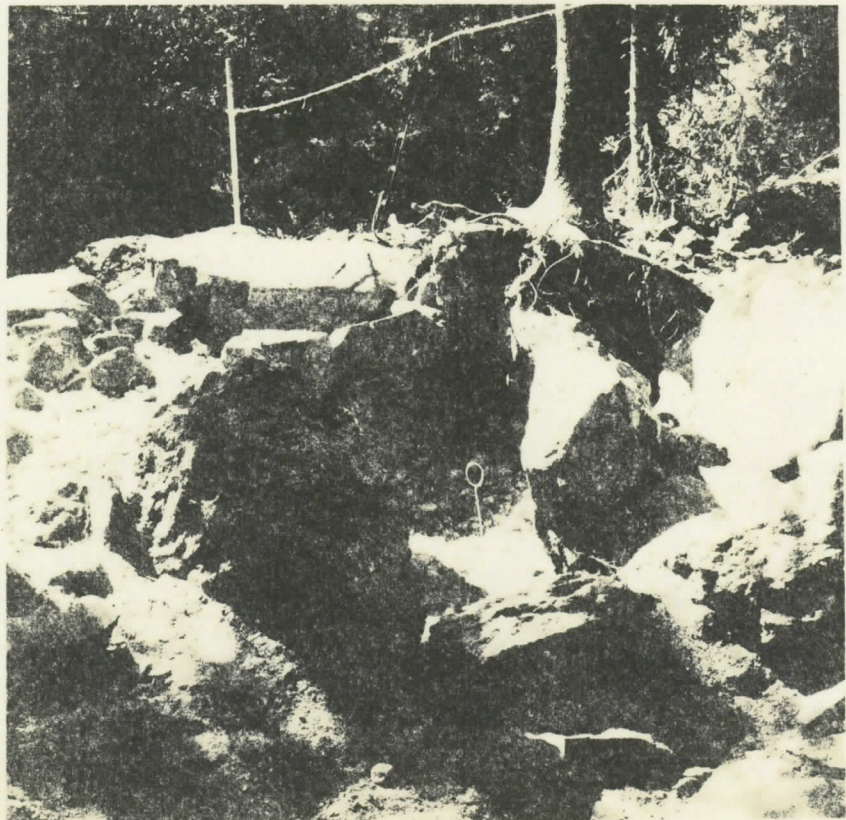
Unto Salon kaivauskertomus 1965.

89. Kaivauskaistan eteläpää, kuvassa näkyy pohjan suuria kiviä.
20206
90. Kaivauskaistan pohjoispää pohjaa myöten kaivettuna. Etualalla reunuskiveystä.
20207

20208



91. Paasiarkun pohja. Kuvattu etelästä.



20209

92. Paasiarkun pohja. Kuvattu pohjoisesta.

Satakunnan Museo 20208 - 209 Foto: Unto Salo-63

Nakkila
Kivialho
Himmeliuulinmäki
Raunio 97

Satakunnan Museo *20208-209* Foto: *Unto Salo-63*
91. Paasiarkun pohja - kuvattu etelästä.
92. Paasiarkun pohja - kuvattu pohjoisesta.

Unto Salon kaivauskertomus 1965.

20208
Himmeliuulinmäki
Raunio 97



20210

93. Raunio 99 luonnontilassa.



20211

94. Raunio 98 paljastettuna. Kuvattu pohjoisesta.

Satakunnan Museo 20210 - 211. Foto: Unto Salo-63 Nakkila
Kivialho

Satakunnan Museo

Unto Salon Raivauskertomuks 1965.

Handwritten notes:
 3 Raunio 99 luonnontilassa
 4 Raunio 98 paljastettuna
 5 Raunio 97 paljastettuna
 6 Raunio 96 paljastettuna
 7 Raunio 95 paljastettuna
 8 Raunio 94 paljastettuna
 9 Raunio 93 paljastettuna
 10 Raunio 92 paljastettuna
 11 Raunio 91 paljastettuna
 12 Raunio 90 paljastettuna
 13 Raunio 89 paljastettuna
 14 Raunio 88 paljastettuna
 15 Raunio 87 paljastettuna
 16 Raunio 86 paljastettuna
 17 Raunio 85 paljastettuna
 18 Raunio 84 paljastettuna
 19 Raunio 83 paljastettuna
 20 Raunio 82 paljastettuna
 21 Raunio 81 paljastettuna
 22 Raunio 80 paljastettuna
 23 Raunio 79 paljastettuna
 24 Raunio 78 paljastettuna
 25 Raunio 77 paljastettuna
 26 Raunio 76 paljastettuna
 27 Raunio 75 paljastettuna
 28 Raunio 74 paljastettuna
 29 Raunio 73 paljastettuna
 30 Raunio 72 paljastettuna
 31 Raunio 71 paljastettuna
 32 Raunio 70 paljastettuna
 33 Raunio 69 paljastettuna
 34 Raunio 68 paljastettuna
 35 Raunio 67 paljastettuna
 36 Raunio 66 paljastettuna
 37 Raunio 65 paljastettuna
 38 Raunio 64 paljastettuna
 39 Raunio 63 paljastettuna
 40 Raunio 62 paljastettuna
 41 Raunio 61 paljastettuna
 42 Raunio 60 paljastettuna
 43 Raunio 59 paljastettuna
 44 Raunio 58 paljastettuna
 45 Raunio 57 paljastettuna
 46 Raunio 56 paljastettuna
 47 Raunio 55 paljastettuna
 48 Raunio 54 paljastettuna
 49 Raunio 53 paljastettuna
 50 Raunio 52 paljastettuna
 51 Raunio 51 paljastettuna
 52 Raunio 50 paljastettuna
 53 Raunio 49 paljastettuna
 54 Raunio 48 paljastettuna
 55 Raunio 47 paljastettuna
 56 Raunio 46 paljastettuna
 57 Raunio 45 paljastettuna
 58 Raunio 44 paljastettuna
 59 Raunio 43 paljastettuna
 60 Raunio 42 paljastettuna
 61 Raunio 41 paljastettuna
 62 Raunio 40 paljastettuna
 63 Raunio 39 paljastettuna
 64 Raunio 38 paljastettuna
 65 Raunio 37 paljastettuna
 66 Raunio 36 paljastettuna
 67 Raunio 35 paljastettuna
 68 Raunio 34 paljastettuna
 69 Raunio 33 paljastettuna
 70 Raunio 32 paljastettuna
 71 Raunio 31 paljastettuna
 72 Raunio 30 paljastettuna
 73 Raunio 29 paljastettuna
 74 Raunio 28 paljastettuna
 75 Raunio 27 paljastettuna
 76 Raunio 26 paljastettuna
 77 Raunio 25 paljastettuna
 78 Raunio 24 paljastettuna
 79 Raunio 23 paljastettuna
 80 Raunio 22 paljastettuna
 81 Raunio 21 paljastettuna
 82 Raunio 20 paljastettuna
 83 Raunio 19 paljastettuna
 84 Raunio 18 paljastettuna
 85 Raunio 17 paljastettuna
 86 Raunio 16 paljastettuna
 87 Raunio 15 paljastettuna
 88 Raunio 14 paljastettuna
 89 Raunio 13 paljastettuna
 90 Raunio 12 paljastettuna
 91 Raunio 11 paljastettuna
 92 Raunio 10 paljastettuna
 93 Raunio 9 paljastettuna
 94 Raunio 8 paljastettuna
 95 Raunio 7 paljastettuna
 96 Raunio 6 paljastettuna
 97 Raunio 5 paljastettuna
 98 Raunio 4 paljastettuna
 99 Raunio 3 paljastettuna
 100 Raunio 2 paljastettuna
 101 Raunio 1 paljastettuna

20.212-213



20212

95. Raunio 98 paljastettuna. Kuvattu etelästä.



20213

96 Raunio 98 eteläpuolisko purettuna.

Satakunnan Museo 20212 - 213 Foto: Unto Salo-63

Nakkila
Kivialho

Unto Salon kaivauskertomus 1965.

Satakunnan Museo

Foto: Unto Salo-63

Nakkila

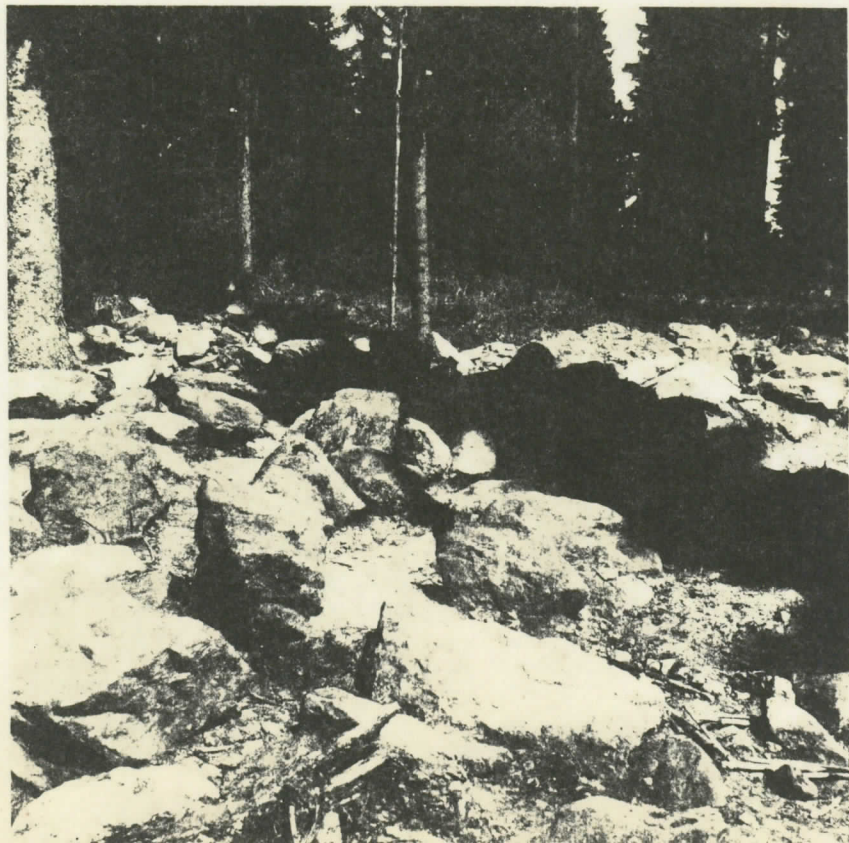
Handwritten notes in Finnish, including 'Raunio 98' and 'eteläpuolisko purettuna'.

20214-215



20214

98. Raunio 97 alapuolella oleva kiveys, joka osoittautui luontaiseksi kivikoksi.



20215

97. Raunio 98 pohjaan asti purettuna. Sisä- ja ulkokehä luoteissektorissa.

Satakunnan Museo 20214 -215. Foto: Unto Salo-63

Nakkila
Kivialho

Unto Salon kaivauskertomus 1965. Salo-63

Nakkila

Satakunnan Museo

Foto: Unto Salo-63

98. Raunio 97 alapuolella oleva kiveys, joka osoittautui luontaiseksi kivikoksi.

97. Raunio 98 pohjaan asti purettuna. Sisä- ja ulkokehä luoteissektorissa.



20216

99. Hallitalon alue idästä ennen kaivausta. Pojat seisovat seinäkiveyksien kulmissa. Kuvattu idästä.



20217

100. Sama paalutettuna. Kuvattu idästä.

Nakkilan kunnan Museo 20216 217. Foto: Unto Salo-63

Nakkila
Kivialho
Hallitalo

Nakkilan kunnan Museo 20216 217 Foto: Unto Salo 63

Unto Salon kaivauskertomus 1965

Hallitalon alue idästä ennen kaivausta. Pojat seisovat seinäkiveyksien kulmissa. Kuvattu idästä.

Sama paalutettuna. Kuvattu idästä.

Nakkilan kunnan Museo 20216 217 Foto: Unto Salo 63

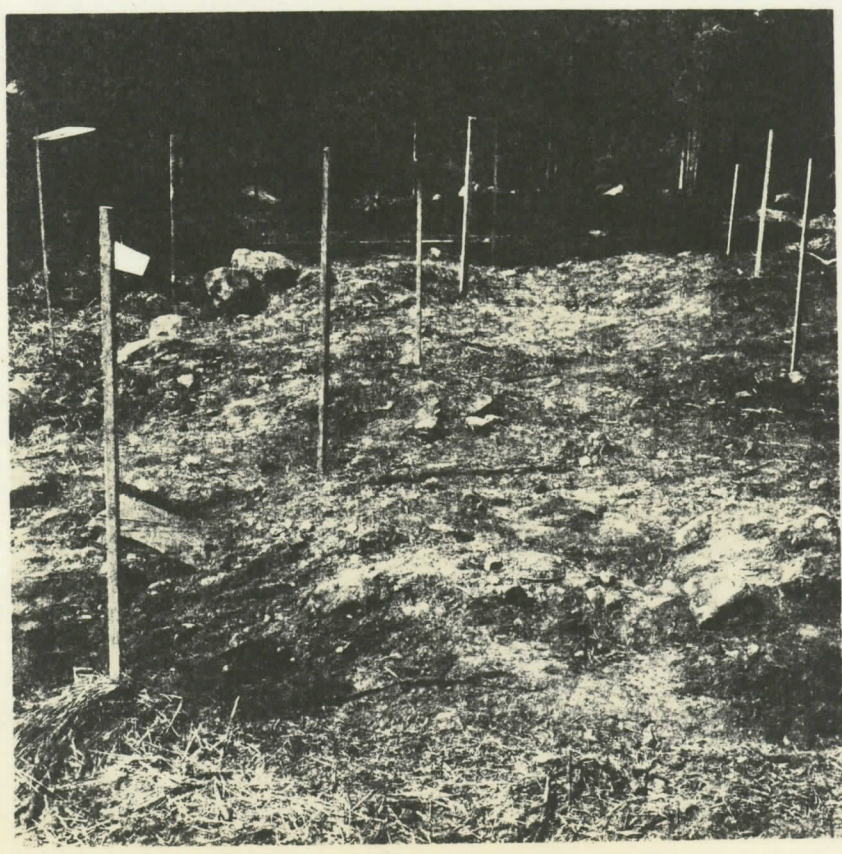
20218-219

20218



101. Hallitalon alue turpeen poistamisen jälkeen. Kuvattu idästä.

20219



102. Itäpäättä turpeen poistamisen jälkeen. Vas. eteläseinän kiviä.

Satakunnan Museo 20218 - 219 Foto: Unto salo-63

Nakkila
Kivialho
Himmeliuulinmäki
Hallitalo

Satakunnan Museo

20218-219

Foto:

Unto Salo-63

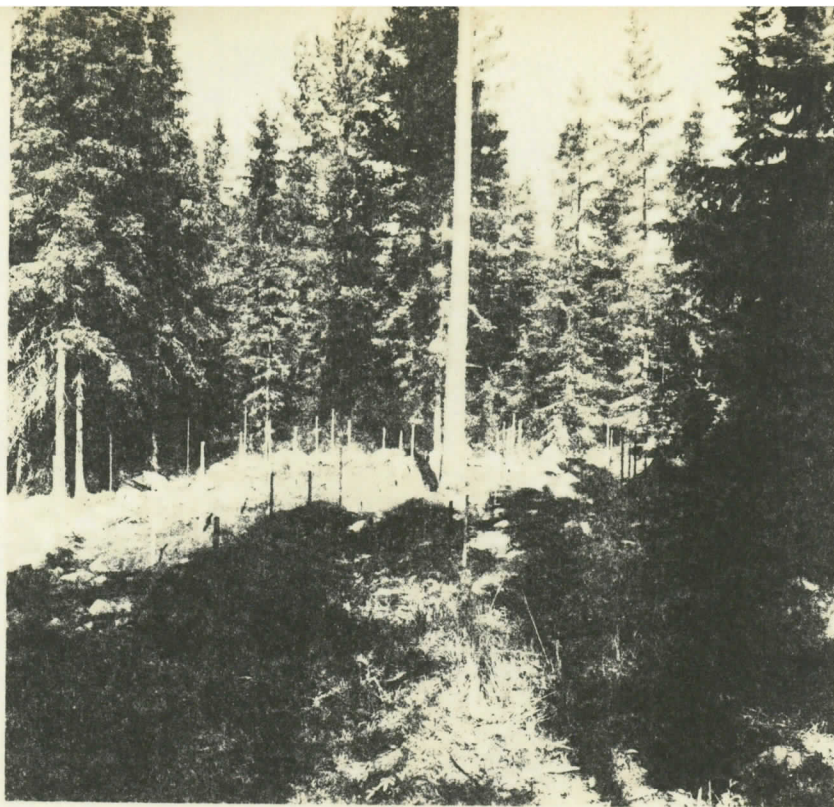
101. Hallitalon alue turpeen poistamisen jälkeen. Kuvattu idästä.

102. Itäpäättä turpeen poistamisen jälkeen. Vas. eteläseinän kiviä.

Himmeliuulinmäki

Hallitalo

Unto Salo - kaivauskertomus 1965



20220

103. Hallitalon kiveys pintaturpeen poiston jälkeen. Kuvattu idästä.



20221

104. Itäosan kiveystä pintaturpeen poiston jälkeen. Huom. kulttuurikerroksen väri. Kuva osa kuvasta 132-133.

Satakunnan Museo 20220 - 221 Foto: Unto Salo-63

Nakkila
Kivialho
Himmelinsuulinmäki
Hallitalo

Unto Salon kaivauskertomus 1965.



20222

105. Kaivaus alkuvaiheessaan. Kuvattu idästä.



20223

106. Itäpäädyn ja "pihan" paljastamista.

Satakunnan Museo 20222 -223. Foto: Unto Salo-63

Nakkila
Kivialho
Himmeliuulinmäki
Hallitalo

Unto Salon kaivauskertomus 1965.

20224-225



20224

107. Länsipäädyn perustakiveystä, edessä voimakkaasti värjäytynyt kulttuurikerros.



20223

108. Itäpäädyn kiviä, edessä pohjoisseinää: 2 paalunreikä näkyy kuvassa. Satakunnan Museo 20224 -225. Foto: Unto Palo-63

Nakkila
Kivialho
Himmelinsuulimäki
Hallitalo
Nakkila

Satakunnan Museo 20224-225 Foto: Unto Palo-63

107. Länsipäädyn perustakiveystä edessä voimakkaasti värjäytynyt kulttuurikerros.

Kivialho
Himmelinsuulimäki
Hallitalo

20226-227



20226

109. Hallitalon kaakkoiskulma ja eteläseinän kiveystä turpeenpoiston jälkeen. Vas. 3-kuoppainen kivi. Kuvattu idästä.



20227

110. Hallitalo idästä hiukan syvemmälle kaivettuna.

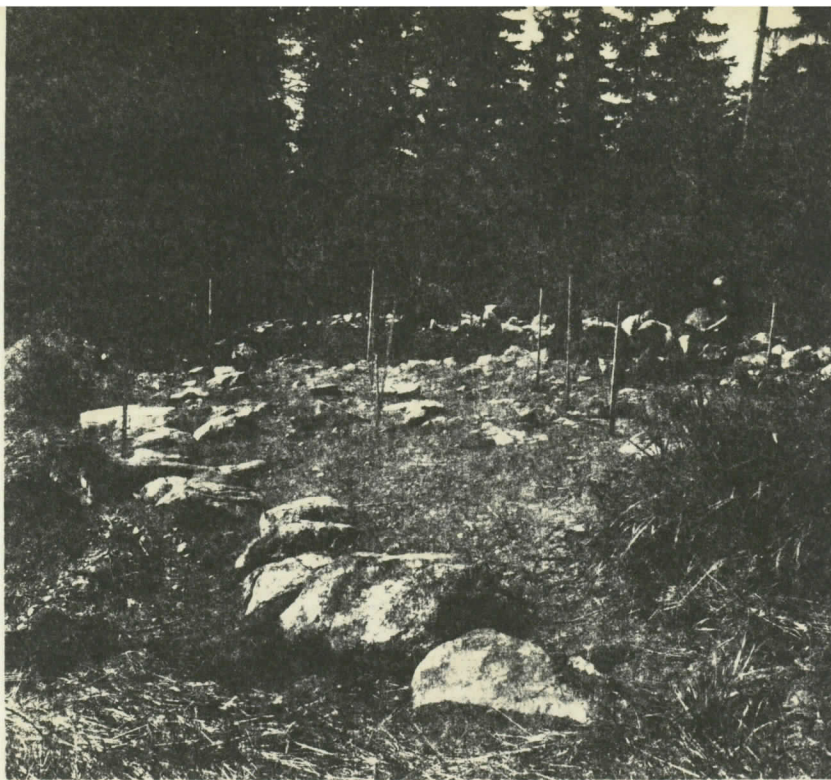
Satakunnan Museo 20226 -227 Foto Unto Salo-63

Nakkila
Kivialho
Himmeliuulinmäki
Hallitalo

Satakunnan Museo 20226-227 Foto: Unto Salo-63

Unto Salon kaivauskertomus 1965.

109 Hallitalon kaakkoiskulma ja eteläseinän kiveystä turpeenpoiston jälkeen. Vas. 3-kuoppainen kivi. Kuvattu idästä. 110. Hallitalo idästä hiukan syvemmälle kaivettuna. Hallitalo



20228

112. Hallitalon "pihan" reunuskiveys. Kuvattu idästä.



20229

111. Hallitalon pihanpuolta osaksi paljastettuna idästä.

Satakunnan Museo 20228 - 229. Foto: Unto Salo-63

Satakunnan Museo

20228 - 229

Foto:

Unto Salo 63

Nakkila
Kivialho
Himmelisulimäki
Hallitalo

112. Unto Salon kaivauskertomus 1965. ejs. kuvattu idästä. + 11/11/70

113. " - pihanpuolta osaksi paljastettuna " - Himmelisulimäki
+ Hallitalo



113



114

Satakunnan Museo 20.280-281 Foto: Unto Salo-63 Naccilla
 113. Hallitalon koilliskulmaa etualalla kaivauksen alue- Kiviainho
lainessa. Taustalla näkyy sileäkuoppainen juohinkivi. Himmelisalinmäki
 114. Hallitalon kivetön itäpääty. Taustalla pohjois- hallitalo
näkö Unto Salon tarkastus kertomukset 1965.

20232-233



20232

115. Kaivaus alkuvaiheessa. Oik. pohjoisreunan kiveys. etualalla itäpäätyä. Auvattu idästä.



20233

116. Hallitalo idästä. Etualalla pihamaan reunuskiveys paljastettuna. Satakunnan Museo 20232 -233 Foto: Unto Salo-63

Nakkila
Kivialho
Himmelsuulinmäki
Hallitalo

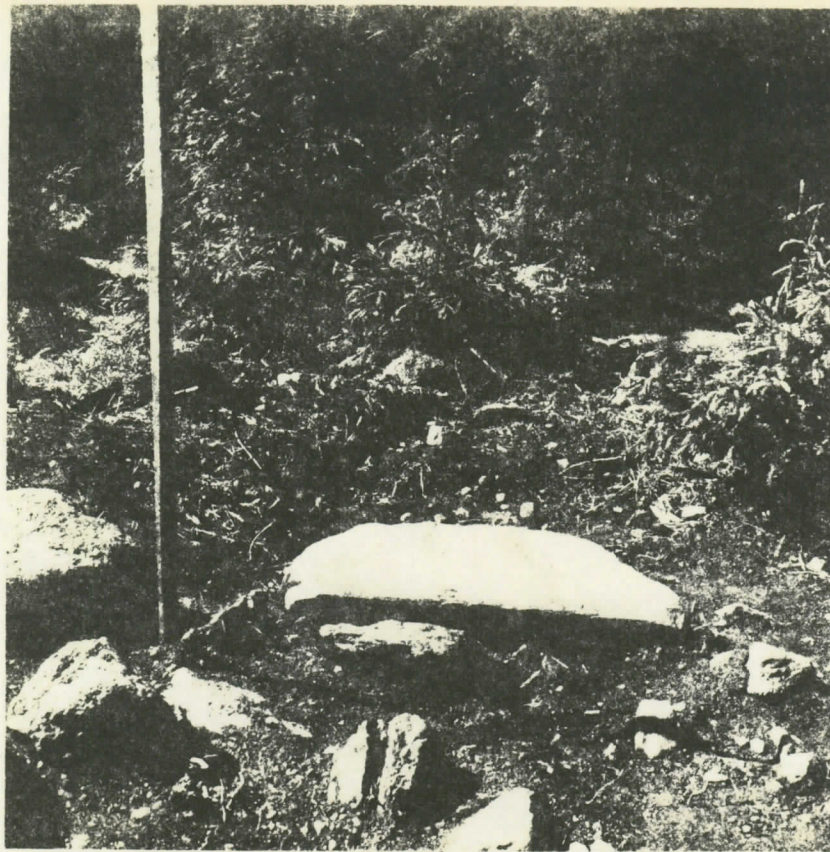
Satakunnan Museo 20233-232

Foto: Unto Salo-63

115. Kaivaus alkuvaiheessa Oik. pohjoisreunan kiveys, etualalla itäpäätyä kuvattu idästä. Unto Salon kaivauskertomus 1965.
116. Hallitalo idästä. Etualalla pihamaan reunuskiveys paljastettuna.

Kivialho
Himmelsuulinmäki
Hallitalo

20234-235



20234

117. Kolmikuoppainen kivi (uhrikivi?) eteläseinän kiveyksessä.



20235

118. Jauhinkivi eteläseinän perustuksissa.

Satakunnan Museo 20234 - 235 Foto: Unto Salo-63

Nakkila
Kivialho
Himmeliuulinmäki
Hallitalo

Satakunnan Museo

20234-235

Foto:

Unto Salo-63

Unto Salon kaivauskertomukset 1965.

117. Kolmikuoppainen kivi (uhrikivi?) eteläseinän kiveyksessä.
118. Jauhinkivi eteläseinän perustuksissa.
Nakkila
Kivialho
Himmeliuulinmäki
Hallitalo



20236

119. Paalunreikä ruudussa E 5.



20237

120. Paalunreikä ruutujen E 3 ja E 4 rajalla.

Satakunnan Museo 20236 - 237 Foto: Unto Salo -63

Satakunnan Museo *Lo. 236-237*

Foto

Nakkila
Kivialho
Himmelisuulinmäki
Hallitalo

Unto Salon kaivauskertomus 1965.

Lo. 238 - 239



20 238

121. Paalunreikä ruudussa F 3.



20239

122. Paalunreikä ruudussa F 5.

Satakunnan Museo *Lo. 238 - 239* Foto: *Unto Salo 63*

121. Paalunreikä ruudussa F 3.

122. " " " F 5.

Unto Salon kaivauskertomas 1965.

Nakkila
Kivialho
~~Himmelisauhinmäki~~
Hallitalo
~~Himmelisauhinmäki~~
Hallitalo



20240

124. Länsiseinän perustuksen poikkileikkaus.



20241

125. Paalunreikä ruutujen H 4 - 5 ja G 4 - 5 kulmauksessa.

Satakunnan Museo 20240 - 241 Foto: Unto Salo-63
Satakunnan Museo 20.2.40 - 2.11 Foto: Unto Salo-63

Nakkila
Kivialho
Himmeliuulinmäki
Hallitalo

Unto Salon kaivauskertomus 1965.

Handwritten notes:
Länsiseinän perustuksen poikkileikkaus
Paalunreikä ruutujen H 4 - 5 ja G 4 - 5 kulmauksessa
Himmeliuulinmäki

20242

20243



127 - 128. Yleiskuva pohjoisseinän perustuskiveyksestä.

20244



129. Länsiseinän perustuskiveys.

Satakunnan Museo 20242 - 244. Foto: Unto Salo-63

Nakkila
Kivialho
Himmelinsuulinmäki
Hallitalo

Unto Salon kaivauskertomus 1965.



132 -133. Yleiskuva idästä kaivauksen alkuvaiheessa.



130 - 131. Hallitalon pohjoisseinän perustuskiveys luoteesta.

Satakunnan Museo 20245-248 Foto: Unto Salo-63 Nakkila
 Satakunnan Museo 20245-248 Foto: Unto Salo-63 Kivialho
 132-133. Yleiskuva idästä kaivauksen alkuvaiheessa. Himmelsuulinmäki
 Unto Salon kaivauskertomus 1965. Hallitalon pohjoisseinän perustus. Himmelsuulinmäki
 Kiveys luoteesta. Hallitalo



20250

125. Pohjoisseinän perustuskiveystä.



20251

126. Hallitalo. Pojoisseinän perustuskiveystä.

Satakunnan Museo 20250 - 251. Foto: Unto Salo-63

Nakkila
Kivialko
Himmelinsuulinmäki
Hallitalo

Unto Salon kaivauskertomus 1965.

20252

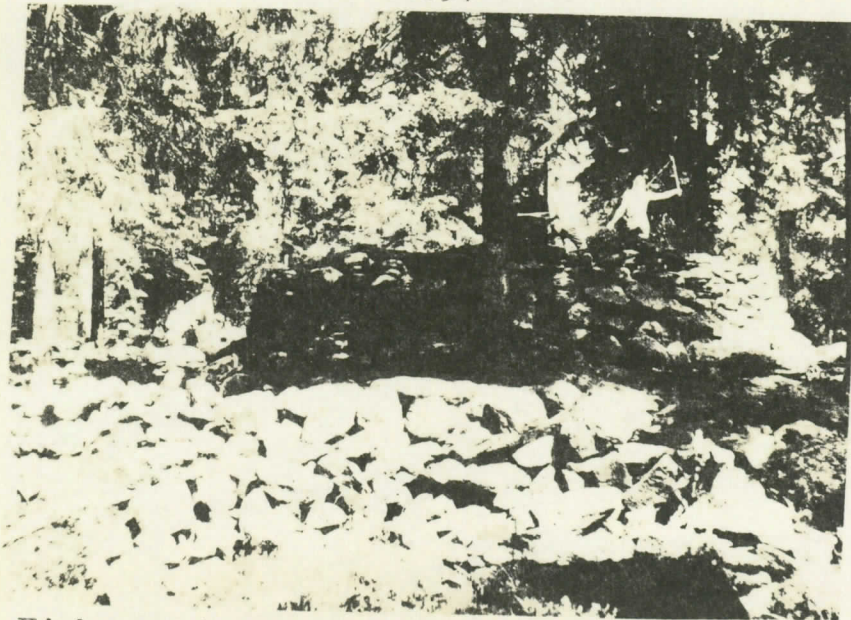


20253



1-2. Ison kiukaan hauta n:o 2, edessä löydetyt 5 pronssiesinettä, jotka löytyivät kiukaan eri haudoista.

20254



3. Kiukaan sisässä olleen haudan kartoitusta.

Satakunnan Museo 20252 - 254 Foto: Gunvor Zilliacus-63

Nakkila
Kivialho
Himmelinsuulinmäki
Nakkila

Satakunnan Museo 20252-254 Foto: Gunvor Zilliacus-63

1-2. Ison kiukaan hauta n:o 2, edessä löydetyt
5 pronssiesinettä, jotka löytyivät kiukaan eri
haudoista. 3. Kiukaan sisässä olleen haudan
kartoitusta.

Kivialho
Himmelinsuulin-
mäki

20255



1. Isosta kiukaasta, sen haudoista löydetyt 5 pronssiesinettä: vas. pinsetit, kampa, pronssiesineen kappale, kahtia rikkoutuneet pinsetit.

20256



2. Pronssipinsetit haudasta 2.

Satakunnan museo 20255 -256 Foto: Gunvor Zilliacus/63

Nakkila
Kivialho
Himmelinsuulinmäki

Satakunnan Museo 20255-256

Foto:

Gunvor Zilliacus-63

Nakkila

1.) Isosta kiukaasta, sen haudoista löy-

Kivialho

detyt 5 pronssiesinettä: vas. pinsetit, kampa

Himmelinsu-

pronssiesineen kappale, kahtia rikkoutuneet

linmäki

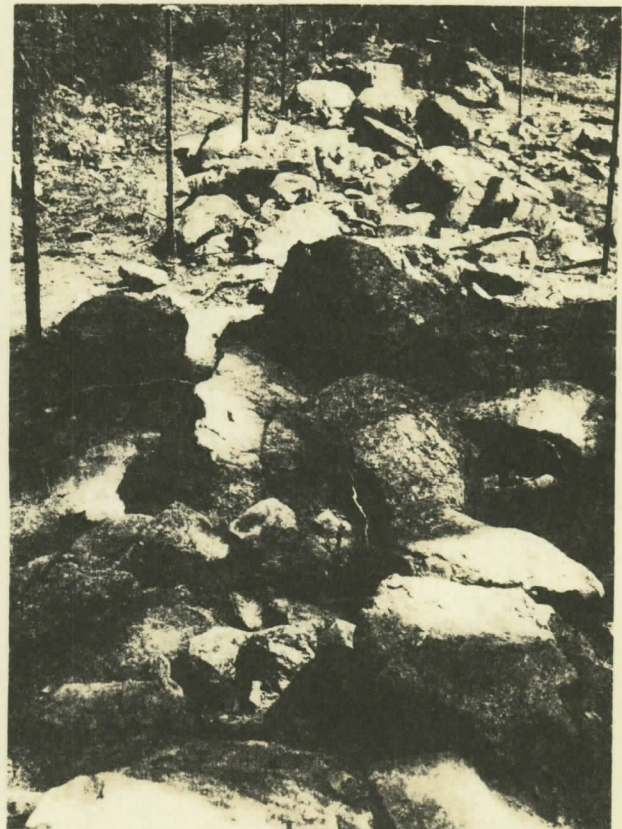
pinsetit 2.) Pronssipinsetit haudasta 2

20257



1. Fil.lis.Unto Salo punnitsemassa hallitalon pintaa.

20259



3. Puhdasta seinäkiveystä hallitalossa.

20258



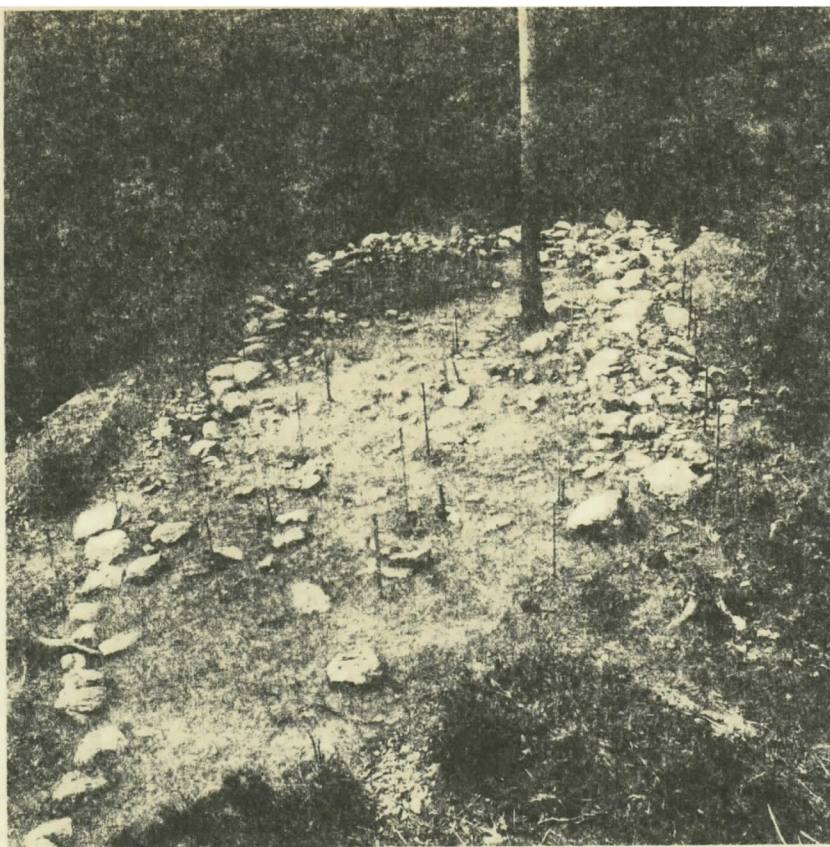
2. Hallitalon oik. puolinen seinä sekä sisäosaa kartoituksen aikana.

Satakunnan Museo 20257 - 259. Foto: Gunvor Zilliacus-63

Nakkila
Kivialho
Himmelinsuulinmäki

Satakunnan Museo 20257-259 Foto: Gunvor Zilliacus-63 Nakkila

1) Fil. lis. Unto Salo Salo punnitsemassa hallitalon pintaa. Kivialho
2) Hallitalon oikean puolinen seinä sekä sisäosaa kartoituksen aikana. Himmelinsuulinmäki
3) Puhdasta seinäkiveystä hallitalossa. Luvat löydettyinä



134. Yleiskuva idästä, kaivauksen loppuvaiheessa. Taalunreiät näkyvät melko selvästi, samoin talon sisäpuoliset erilleiset kiveykset, mm. keskellä vasemmalla. Taustalla näkyy länsipäädyn tumma kulttuurikerros. Edessä "piha" kiveyksineen.

Satakunnan museo 20249 Foto: Unto Salo /63

Nakkila
Kivialho
Himmelinsuulinmäki
Hallitalo

Unto Salon kaivauskertomus 1965.

Satakunnan Museo

20.249

Foto:

Unto Salo

kaivauksen loppuvaiheessa, idästä

taalunreiät näkyvät melko selvästi, samoin talon sisäpuoliset erilleiset kiveykset, mm. keskellä vasemmalla.

Taustalla näkyy länsipäädyn tumma kulttuurikerros. Edessä "piha" kiveyksineen.