

NILSIÄ PALONURMI SYVÄRINLAHTI

kivikautisen asuinpaikan koekaivaus 1983

Jyri Saukkonen

S i s ä l l y s

1. JOHDANTO	3
2. PERUSTIEDOT KAIVAUSPAIKASTA	3
3. KAIVAUSPAIKAN SIJAINTI JA TOPOGRAFIA	4
4. INVENTOINTIHAVAINNOT 1963	4
5. KOEKAIVAUSMENETELMÄ	5
6. TUTKIMUSTULOKSET	6
6.1. VAAITUSTULOKSET	6
6.2. LÖYDÖT JA NIIDEN JAKAUTUMINEN KOEKAIVAUSALUEELLE	7
6.3. MAAPERÄHAVAINNOT	7
7. TIIVISTELMÄ	9
NEGATIIVILUETTELO	10
DIALUETTELO	10
KARTTALUETTELO	11
KARTAT	12
VALOKUVAT	15

1. JOHDANTO

Timo ja Pekka Miettisen inventoinnissa 1963 löytämällä Nilsiä Palonurmen Syvärinlahden kivikautisella asuinpaikalla tehtiin museo-
viraston toimesta koekaivaus 19.- 23. syyskuuta 1983, koska TVL:n
Kuopion piiri suunnitteli aivan löytöpaikan vierestä menevän maan-
tien 578 Majalahti-Palonurmi parantamista 1985. Tielle tehtäisiin
tällöin öljysorapinta, minkä vuoksi luiskia olisi levennettävä
1-2 m ja tienvierustan ojaa siirrettävä niin ikään tämän verran
tien reunasta pois päin. Koekaivauksen tarkoitus oli selvittää,
tulisivatko nämä toimenpiteet tuhoamaan tai peittämään asuinpaikkaa,
mutta asuinpaikan laajuuden selville saamiseksi koekaivaus aluetta
ei rajoitettu joka paikassa aivan tien välittömään tuntumaan.

Koekaivauksen kustannuksista vastannut TVL oli myöntänyt työhön
30 000 mk:n määrärahan, josta kului kuitenkin kaikkiaan vain
9 635,63 markkaa työn sujuttua oletettua nopeammin. Kaivajina oli
kahdeksan nilsiäläistä nuorta. Piirtäjänä toimi fil. yo. Sari Vaula.

2. PERUSTIEDOT KAIVAUSPAIKASTA

Kunta: Nilsiä

Kylä: Palonurmi

Paikka: Syvärinlahti

Tilat ja maanomistajat: RNro 1:153 Lahti (1:153 on tätä kirjoitet-
taessa voimassa oleva RNro, peruskartalla
v:lta 1973 RNro on 1:59), om. Taavetti Ilma-
ri Pitkäsen pk., Vesa Pitkänen, Helga
Pitkänen.

RNro ? Palonurmen nuorisoseuratalon tontti,
om. Pentti Pitkänen, Vesa Pitkänen (tontti
on molempien omistuksessa olevaa yhteismaata,
jonka tilusnumeroa ei ole saatu selville;
saattaa olla, että tontilla ei numeroa ole-
kaan)

Peruskartta: 3334 08 Rummakko 1:20 000

Yleiskartan 1:500 peittämä alue peruskoordinaatistossa (ääripisteistä mitattuna): $x = 7020\ 45 - 61$

$y = 560\ 07 - 25$

$z = n. 101,5 - 109$

Alueelta tulleet löydöt: KM 22147:1 - 10 kvartsi-iskoksia 16 kpl

Aiemmat löydöt: KM 16070:1 - 2 kvartsikaavin ja kvartsi-iskoksia 5 kpl

Aiemmat tutkimukset: Timo ja Pekka Miettinen 1963, inventointi (s. 6 - 7, kivik. asuinpaikka nro 12, jonka nimi inventointikertomuksessa on Nuorisoseuran tontti).

Ks. myös: Lauri Pohjakallio, Pohjois-Savon esihistoriallisten suojelukohteiden arkistoinventointi 15.4.1974. Pohjois-Savon seutukaavaliitto. Kuopio 1974. (S. 34, kohde 4.412).

Asuinpaikan luokitus: luokka III

3. KAIVAUSPAIKAN SIJAINTI JA TOPOGRAFIA

Syvärinlahden kivikautinen asuinpaikka sijaitsee Palonurmen kylässä, Nilsiä kirkolta 10,5 km koilliseen ja Syvärinjärven koillisrannalla kohti pohjoista työntyvän Syvärinlahden perukasta n. 100 m pohjoiseen, n. 10 m järven pintaa korkeammalla. Koekaivaus tehtiin paikalla olevan Palonurmen nuorisoseuratalon ympärillä.

Osa koekaivausalueesta oli tasoitettua hiekkakenttää osan ollessa pinnanmuotonsa puolesta koskematonta peltoaluetta. (Ks. valokuvia 1 - 6 ja dioja 8954 - 60)

Nuorisoseuratalon viereen tasoitettu hiekkakenttä on tehty Syvärinlahden perukasta pohjoiseen ja koilliseen nousevan rinteeseen yläosaan. Tämän rinteeseen ympärillä sen sijaan maasto on varsin tasais-ta laajalla alueella. Aivan koekaivausalueen länsipuolelta Syvärinlahteen virtaa puro uurtamansa syvän, rotkomaisen uoman pohjalla.

4. INVENTOINTIHAVAINNOT 1963

Miettisen veljesten mukaan nuorisoseuratalon vieressä, sen eteläpuolella, oleva hiekkakenttä on tasoitettu caterpillarilla urhei-

lukentäksi 1957. Inventoijat löysivät kentän pinnalta kvartsikaapimen (KM 16070:1) ja viisi kvartsi-iskosta (KM 16070:2). Löydöt olivat kentän keskivaiheilla ja sen pohjoisreunassa, joka rajoittuu maantiehen 578. Lisäksi Miettiset havaitsivat palomaata kentän pohjoislaidassa, molemmin puolin nuorisoseurataloa, missä eheät maakerrokset olivat näkyvissä sekä pellossa maantien toisella puolella. Heille kerrottiin lisäksi, että kenttää tasoitettaessa oli löydetty useita hiiliesiintymiä n. 10 - 30 cm:n syvyydestä.

Miettisten inventointikertomuksessa paikasta on yleiskarttaluonnos, johon on merkitty kvartsien löytöpaikat ja palomaa-alueet sekä valokuva, johon on merkitty kvartsien löytöalue hiekkakentän keskivaiheilla sekä yksi palomaa-alue. Inventoinnin kvartsilöytöihin tässä kertomuksessa ei enää tarkemmin puututa, niiden löytöpaikat käyvät hyvin selville vertaamalla Miettisten yleiskarttaluonnosta tämän kertomuksen yleiskarttaan. Inventoinnin palomaa-havainnot sen sijaan selvitetään tarkemmin tämän kertomuksen luvussa 6.3.

5. KOEKAIVAUSMENETELMÄ

Tutkimukset aloitettiin laatimalla alueesta yleiskartta 1:500 (ks. s. 13). Sitten tutkittavalle alueelle iskettiin kaivauspaaluja kymmenen metrin välein vapaasti valitun x- ja y-koordinaatiston mukaisesti. Varsinaista kaivaustyötä alettiin tehdä kaivamalla lapioil-la noin neliömetrin suuruisia koekuoppia viiden tai kymmenen metrin välein koordinaatiston ja kaivauspaalujen mukaisesti. Koekuoppia laajennettiin sitten muutamassa paikassa lyhyiksi koeojiksi. Työn edetessä osoittautui, että missään ei tarvinnut ryhtyä tämän perusteelliseen kaivamiseen.

Koekaivausalue vaaittiin kauttaaltaan viiden metrin välein (ks. vaaituskarttaa 1:500 s:lla 14). Vaaituksessa käytettiin kolmea eri kiintopistettä: kp 1 oli nuorisoseuratalon eteläpäädyn pienen portaikon ylin askelma (563/302), kp 2 oli kivi hiekkakentän eteläpuoliskolla (529/284) ja kp 3 oli kivi maantien länsireunalla, koekaivausalueen eteläosassa (463/306). Vaaituskartalle on merkitty eri kiintopisteistä vaaittujen alueiden väliset rajat. Kiintopisteiden abso-

luuttinen korkeus merenpinnasta vaaittiin nuorisoseuratalosta 1050 m kaakkoon, aivan maantien lounaispuolella, olevasta peruskartan kiintopisteestä, joka on 122,67 metrin korkeudella merenpinnasta. (Tämän kiintopisteen tarkka sijainti on: Pk. 3334 07, x = 7019 84, y = 560 84).

6. TUTKIMUSTULOKSET

6.1. VAAITUSTULOKSET

Koekaivausalue vaaittiin siis kauttaaltaan viiden metrin välein. Tässä kertomuksessa on aiheellista puuttua vaaitustuloksiin vain niiltä osin kuin ne koskevat nuorisoseuratalon vieressä olevaa urheilukentäksi tasoitettua hiekkakenttää ja yrittää rekonstruoida sen paikalla ollut alkuperäinen maanpinta. Muualla koekaivausalueella maanpinta oli sen sijaan pinnanmuotonsa puolesta koskematonta ja tältä osin viittaankin vain vaaituskarttaan.

Nuorisoseuratalon viereisen hiekkakentän itäosa on länsiosaa runsaan metrin korkeammalla ja kentän keskiosan korkeus on n. 104 m merenpinnasta. Tämä hiekkakenttä on siis kauttaaltaan sekundaarista maanpintaa. Sen lounaisosassa oleva vaaituspiste 530/265 (p1. 246) on kuitenkin jo paikalla, missä alkuperäinen maanpinta on jäljellä ja pisteen korkeus merenpinnasta on 102,45 m. Hiekkakentästä itään, maantien toisella puolella, linjalla y = 320, pellon pinnalla, korkeus oli n. 106,5 - 107,5 m, joten hiekkakentän kohdalla maanpinta on laskenut alunperin muutaman kymmenen metrin matkalla 4 - 5 m (106,5 - 107,5 metrissä 102,5 metriin) kohti Syvärinlahden perukkaa. Voidaan kiinnittää huomiota myös siihen, että hiekkakentän länsireunalla ei ole jyrkkää hiekkarinnettä, kuten kentän toisella puolella, aivan maantien reunassa, joten länsipuolelta kenttää hiekkaa on otettu vähiten kenttää tasoitettaessa, kun taas hiekkaa on otettu eniten kentän itäosasta.

6.2. LÖYDÖT JA NIIDEN JAKAUTUMINEN KOEKAIVAUSALUEELLE

Koekaivauksessa tehtiin kaikkiaan 97 neliömetrin suuruista koekuoppaa ja kuusi metrin levyistä koeojaa, joiden pituus oli 2 - 8 m ja yhteispituus 18 m.

Jo ennen koekuoppien ja -ojien kaivuuta nuorisoseuratalon viereisen hiekkakentän pinnalta löydettiin seitsemän kvartsi-iskosta (ks. yleiskarttaa). Hiekkakentälle tehtiin kuitenkin varmuuden vuoksi vielä kuitenkin 18 koekuoppaa ja kaksi lyhyttä koeojaa. Kolmesta kuopasta, aivan läheltä kentän pintaa, tavattiinkin kvartsi-iskokustakin. Hiekkakentän pinta oli siis kauttaaltaan sekundaarista kuten aiemmin jo on käynyt ilmi, ja kvartsi-iskoksien joutuminen siltä johtunee siitä, että kentän pinnalle on pudonnut iskoksia kenttää caterpillarilla tasoitettaessa ja hiekkaa kasattaessa.

Miettisten inventointikertomuksen valokuvassa näkyy vielä suuri hiekkakasa kentän kaakkoisosassa, lähellä maantietä, koekaivauskoordinaattiston kohdassa 520/300. Inventoijat eivät näy kiinnittäneen kasaan huomiota, mutta kasan on täytynyt syntyä kenttää tasoitettaessa 1957. Joskus vuoden 1963 jälkeen kasa on sitten ajettu pois, jolloin kentän pinnalle on voinut tietysti pudota myös joitakin iskoksia.

Muualle koekaivausalueelle tehdyistä lukuisista koekuopista ja muutamasta koeojasta tavattiin löytöjä vain viidestä paikasta, ja tällöinkin vain yksi iskos löytöpaikkaa kohden. Nuorisoseuratalon päätyjen viereen, alkuperäiselle maanpinnalle, kaivetut kolme koekuoppaa ja yksi lyhyt koeoja olivat löydöttömiä.

6.3. MAAPERÄHAVAINNOT

Miettisten veljesten inventoinnissa havaitsemat palomaa-alueet olisivat koekaivauksen yleiskartalle sijoitettuina seuraavilla kolmella paikalla (vrt. inventointikertomuksen yleiskarttaluonnosta tämän kertomuksen yleiskarttaan):

- 590/300
- 530/300
- 535/325

Näistä ensimmäisenä mainitun kohdalla (590/300) havaittiin koe-kaivauksessa punertavaa hiekkaa aivan tilustien reunalla, tilustien ja maantien risteyksen vieressä. Punertavaa hiekkaa oli tässä tilustien suuntaisesti pitkulainen, noin viiden metrin pituinen ja metrin levyinen kaistale (ks. kuvaa 6 ja dioja 8961-62). Ilmeisesti inventoijat ovat tarkoittaneet palomaalla juuri tätä punertavaa hiekkaluuetta, vaikka he ovatkin merkinneet sen yleiskarttaluonnokseensa lähinnä pyöreäksi. Voi olla tietysti niinkin, että ko. hiekkaluue on "venynyt" nykyiseen muotoonsa parinkymmenen vuoden aikana liikenteen johdosta tai, että sen vuoksi paikalla on tehty tienparannustöitä. Kyseisen punertavan hiekkakaistaleen kohdalle tehtiin koeoja koko kaistaleen pituudelta, mutta mitään löytöjä ei tavattu. Joitakin koeuoppia tehtiin myös heti tilustien toiselle puolelle, koeojasta muutaman metrin päähän, mutta myös ne olivat löydöttömiä.

Inventoijien kahdesta jälkimmäisestä palomaa-alueesta ei havaittu jälkiä. Tien itäpuoliselle pellolle, paikalle missä Miettiset palomaa havaitsivat (535/325), tehtiin useita koeuoppia, koska pelto oli kyntämättä, mutta koeuopissa ei havaittu mitään maaperän värjäytymistä tai muutakaan mainittavaa.

Sen sijaan hyvin punaruskeaa hiekkaa oli näkyvissä, ensimmäisenä selostetun paikan lisäksi, kohdassa 493/295, toisen tilustien pinnalla, rinnekohdassa. Tähän tehtiin lyhyt koeoja tien poikki ja löydettiin yksi kvartsi-iskos. Myös koeuopassa 550/300 maaperä oli värjäytyntä, tässä tapauksessa punaruskeaa hiesua.

Kaiken kaikkiaan sain sen käsityksen kuin näiden kohtien osalta, missä maaperä oli punertavaa tai punaruskeaa, olisi kyse luontaista, paikallisesta maaväristä, joten kyse ei olisikaan siis kivikautiseen asuinpaikkaan liittyvästä palomaasta; varmalta tuntuu nimittäin se, että kaikissa inventoijien palomaakohdissa on kyse juuri punertavasta maaperästä. Näiden kohtien luontaista alkuperää todistaisivat seuraavat seikat. Ensinnäkin inventoijien havaitsema palomaa-alue kohdassa 530/300 on ollut hiekkakentän pinnalla aivan sen itäpuolella olevan pari metriä korkean jyrkän hiekkarinteen vieressä, joten mikäli paikalle ei ole pudonnut pintahiekkaa kenttää tasoitettaessa, tämä kohta on ollut alunperin noin kahden metrin syvyydessä, ja tämä merkitsisi, että maanväri on luontaista. Koe-kaivauksessa tässä paikassa ei havaittu siis mitään värjäytymistä hiekkassa, ja saattaa olla,

että jyrkästä rinteestä on sortunut paikalle hiekkaa peittäen punertavan maan. Lisäksi kaikki paikat, missä maaperä oli punertavaa, olivat löydöttömiä.

Hiiltä koekaivauksessa ei havaittu missään, vaikka sitä olikin aiemmin huomattu, vieläpä verraten matalalla. Nämä hiilikohdat ovat tietenkin voineet liittyä asuinpaikkaan, mutta varmuuttahan tästä ei voida enää saada.

Muulla koekaivausalueella, siis pelloilla, maaperä oli koekuopissa enimmäkseen savea, joka vivahti joskus silttiinkin, mutta missään muualla kuin kentän kohdalla maaperä ei ollut hiekkaa.

7. TIIVISTELMÄ

Koekaivauksen vähäisten ja satunnaisten löytöjen perusteella on selvää, että hiekkakentällä tai sen ympäristössä ei ole jäljellä kivikautista asuinpaikkaa, joten tien levennyksen tai minkään muunkaan tulevan rakennustyön johdosta paikkaa ei tarvitse ottaa enää huomioon.

Inventointi- ja koekaivauslöytöjen perusteella lienee kuitenkin selvää, että nykyisen hiekkakentän paikalla on ollut kivikautinen asuinpaikka, joka on hävitetty täydellisesti tasoitettaessa paikka urheilukentäksi 1957. Pituudeltaan, suunnassa etelä-pohjoinen, asuinpaikka on voinut olla korkeintaan n. 70 m.

Vaaitusten perusteella asuinpaikka on ollut n. 103-106 m:n korkeudella eli n. 7-10 m Syvärinjärven nykyistä pintaa korkeammalla, Tästä korkeuserosta voidaan vähentää kuitenkin ainakin kolme metriä, jonka verran Syvärin pintaa on laskettu keinotekoisesti (ks. inventointikertomus, s. III).

Helsingissä 11. helmikuuta 1985



Jyri Saukkonen

NEGATIIVILUETTELO

- F 61643-645 (k. 1) Panoraama koekaivausalueesta. Kuva etelä-kaakosta.
Foto: J. Saukkonen.
- F 61646-648 (k. 2) Panoraama koekaivausalueen hiekkakentästä. Kuva kaa-
kosta. Foto: J. Saukkonen.
- F 61649-651 (k. 3) Koekaivausalueen eteläpuolta panoraamassa. Kuva
koillisesta, n. pisteestä 560/320. Foto: J. Saukkonen.
- F.61652-654 (k. 4) Panoraama, jossa näkyy Syvärinlahti ja koekaivaus-
alueen hiekkakenttää. Kuva itä-kaakosta, maantien
reunalta. Foto: J. Saukkonen.
- F 61655-660 (k. 5) Panoraama koekaivausalueesta ympäristöineen.
Panoraaman oikeassa laidassa näkyy Syvärinlahden
perukka. Kuva lännestä. Foto: J. Saukkonen.
- F.61661-665 (k. 6) Panoraama koekaivausalueesta. Kuva koillisesta.
Foto: J. Saukkonen.

DIALUETTELO

- 8954 Yleiskuva koekaivausalueesta (kuvan keskellä) kaakosta. Kuvan
vas. laidassa Syvärinlahden perukka. Foto: J. Saukkonen.
- 8955 Syvärinlahti koekaivausalueelta eli pohjoisesta nähtynä.
Etualalla koekaivausalueen hiekkakenttää. Vrt. kertomuksen
kuvaan 4. Foto: J. Saukkonen.
- 8956 Koekaivausalueen hiekkakenttä kaakosta. Vrt. kertomuksen kuvaan
2. Foto: J. Saukkonen.
- 8957 Koekaivausalue etelä-kaakosta. Vrt. kertomuksen kuvaan 1.
Foto: J. Saukkonen.
- 8958 Koekaivausaluetta kaakosta, n. pisteestä 470/320. Vrt. diaan
8957 ja kertomuksen kuvaan 1. Foto: J. Saukkonen.
- 8959 Koekaivausalue idästä. Kuvan oik. laidassa nuorisoseuratalo.
Foto: J. Saukkonen.

- 8960 Koekaivausalueen eteläpuolta koillisesta, n. pisteestä 560/320. Vrt. kertomuksen kuvaan 3. Foto: J. Saukkonen.
- 8961 Etualalla punertavaa maata n. pisteessä 590/300. Kuva pohjoiskoillisesta. Foto: J. Saukkonen.
- 8962 Punertavaa maata koekaivausalueella n. pisteessä 590/300. Kuva lounaasta. Foto: J. Saukkonen.

KARTTALUETTELO

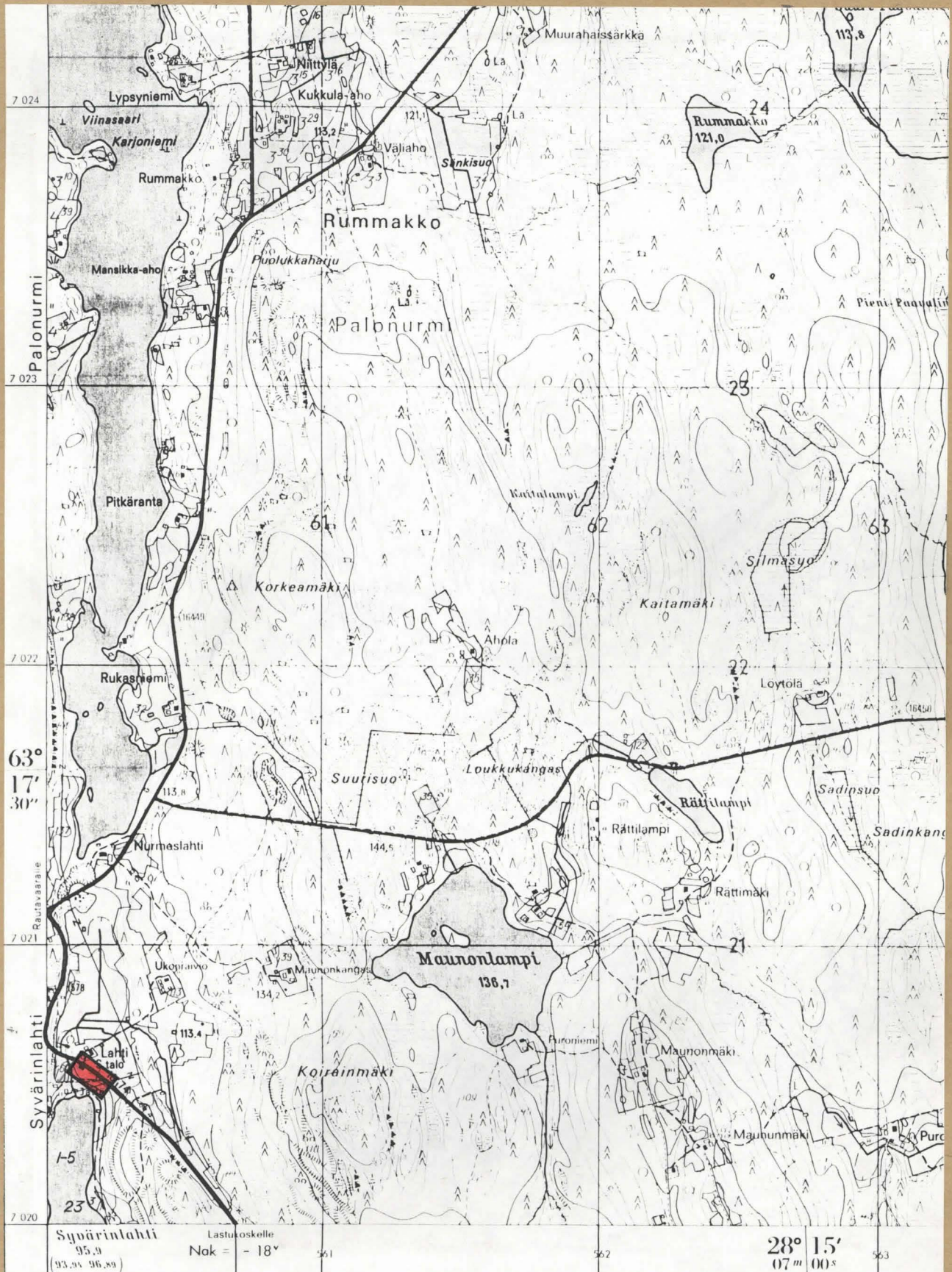
Ote peruskartasta 1:20 000 (A4)

Yleiskartta 1:500 (A2)

Vaaituskartta 1:500 (A2)

NILSIÄ PALONURMI SYVÄRINLAHTI 1983

punaisella merkitty yleiskartan 1:500 peittämä alue



Ote peruskartasta 3334 08 Rummakko 1:20 000 (1973)

NILSIÄ PALONURMI SYVÄRINLAHTI 1983

Koekaivaus

J. Saukkonen

Yleiskartta

~~Mittakaava 1:500~~ ^{PIENENNÖS} 1:1000

Kp 1=106,86 m.p.y. =139

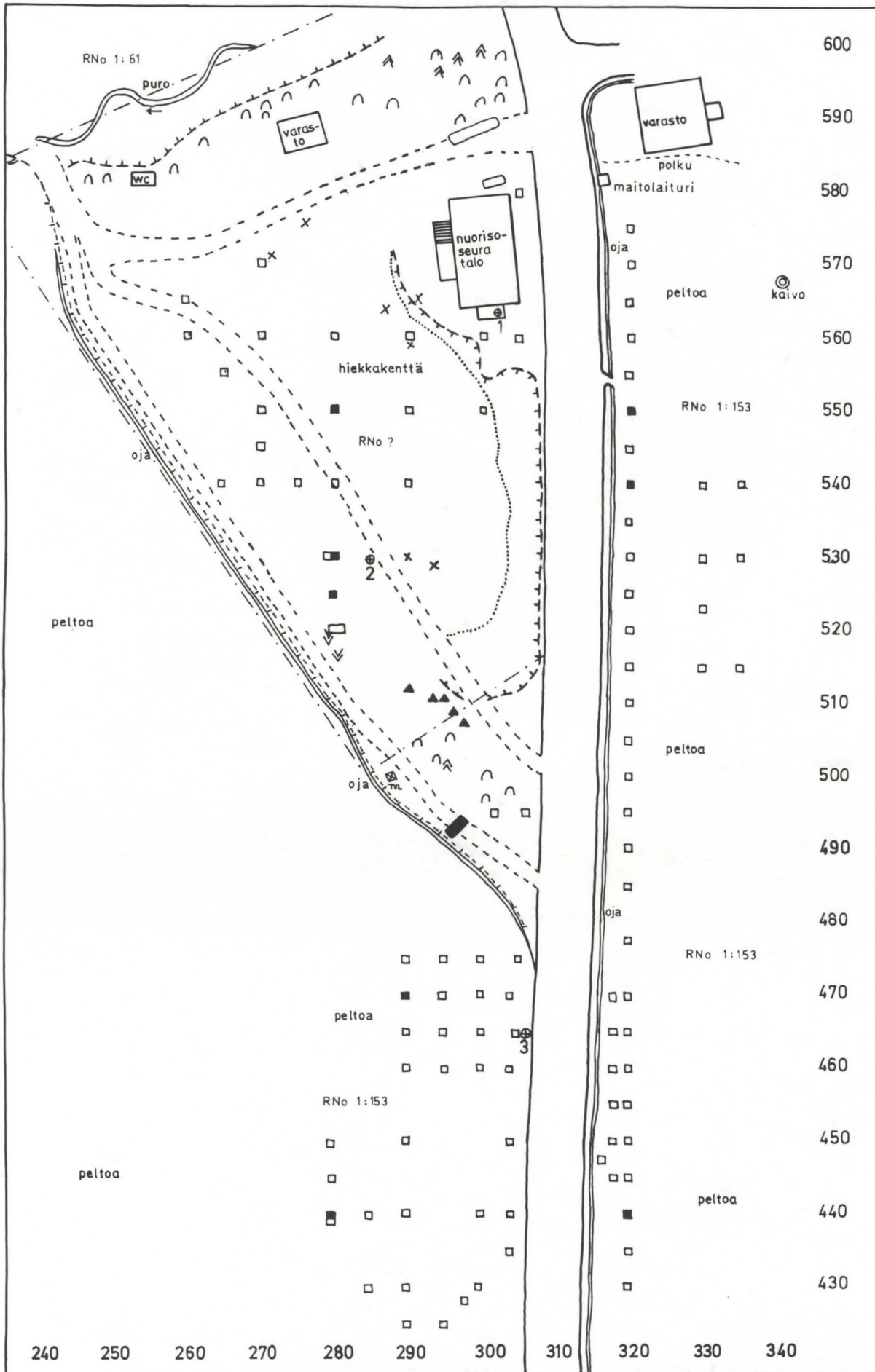
Kp 2=104,34 m.p.y. =057

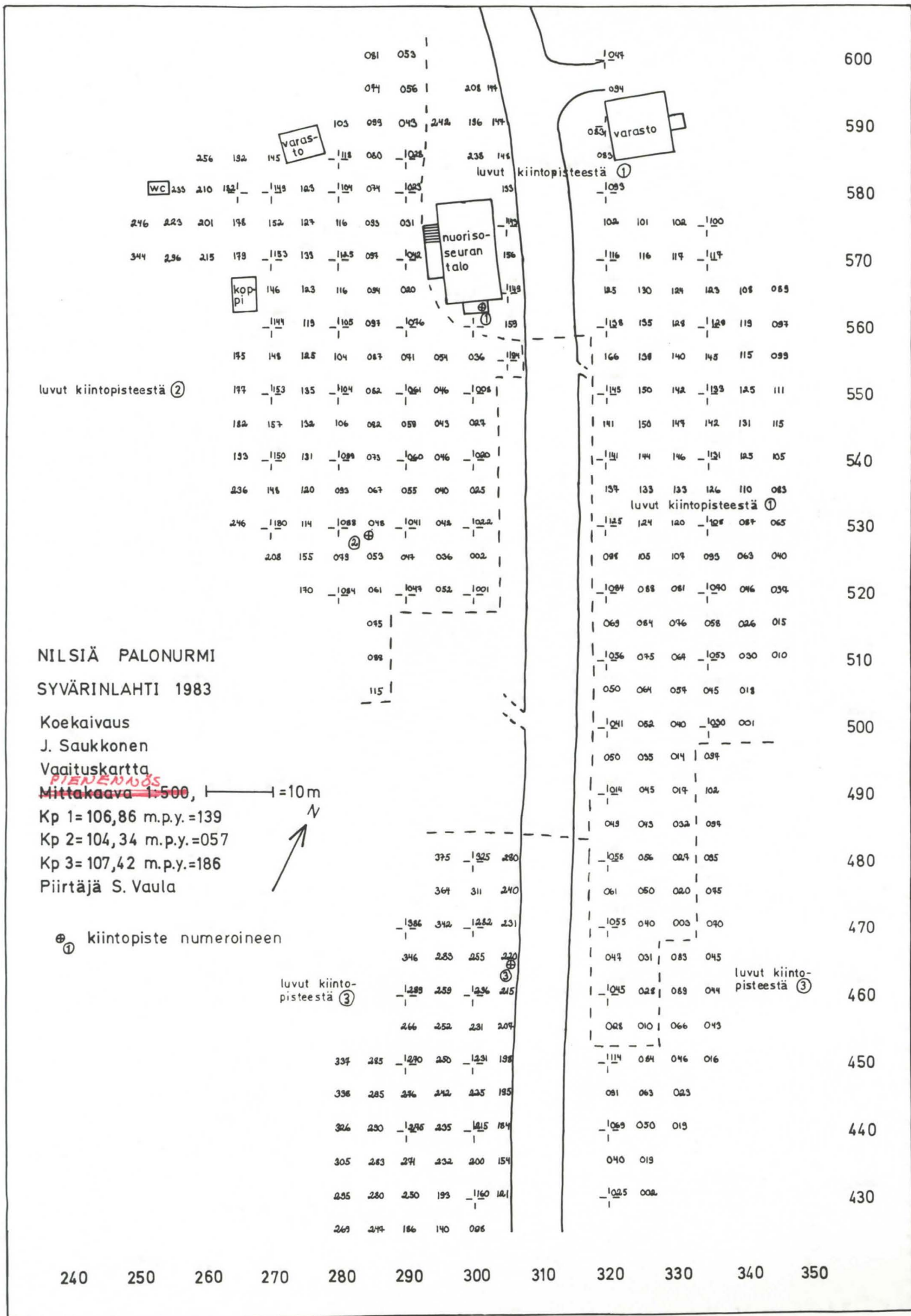
Kp 3=107,42 m.p.y. =186

Piirtäjä S.Vaula



- — — tilusraja
- + + + jyrkän rinteän yläreuna
- rinteän alareuna
- - - - - aita
- ■ löydötön ja löydöllinen koekuoppa
- ■ löydötön ja löydöllinen koeoja
- x irtolöytö hiekkakentän pinnalla
- ⊗ kiintopiste numeroineen
- ⊗ TVL:n kiintopiste
- lehtimetsää
- ▲ havumetsää
- ▲▲ kivilohkareita







F 61643

F 61644

F 61645

Kuva 1. Yleiskuva koekairausalueesta. Numeroilla 1 merkitty yleiskartan 1:500 oik. yläkulmassa oleva varasto ja numeroilla 2 nuorisoseuratalo. Kuva etelä-kaakosta.



F 61648

F 61646

F 61647

Kuva 2. Yleiskuva koekairausalueen hiiekkakentästä. Numeroilla merkitty: 1: wc, 2: varasto ja 3: nuorisoseuratalo, jotka kaikki yleiskartalla 1:500. Kuva kaakosta.



Kuva 3. Kockairausalueen eteläpuolta yleiskuvassa. Kai-
rajat tien vieressä linjalla $y=320$. Kuvan oik. laidassa
Syvärinlahti. Kuva koillisesta, n. pisteestä 560/320.



Kuva 4. Syvärinlahti ja etualalla kockairausalueen hiekkä-
kenttää. Kuva pohjoisesta, maantien reunalta.



F 61660

F 61659

F 61655

F 61656

F 61657

F 61658

Kuva 5. Kockairausalue lännestä. Numeroilla merkitty: 1: nuorisoseuratalo, 2: wc ja 3: isompi varasto, jotka kaikki yleiskartalla 1:500. Panoraaman oik. laidassa Syyvärinlahden perukka.



F 61661

F 61662

F 61663

F 61664

F 61665

Kuva 6. Kockairausalue koillisesta. Etualalla nuorisoseuratalo. Numerolla 1 merkitty varasto ja numerolla 2 wc, jotka yleiskartalla. Kattoviiva osoittaa sen paikan, jossa maa oli punertavaa (590/300).