

Kertomus Nokian Siuron linnavuoren kartoituksesta ja koetutkimuksesta

5.7-15.7. 1999



Miikka Haimila

Sisällys

Kohdetiedot	3
Karttaote	4
Johdanto	5
Tutkimushistoria	5
Ympäristö	7
Rakenteet	10
Ympäristön muinaisjäänökset	14
Kartoitus	14
Kartoituksen tulokset	15
Koekuopitus	16
Koekuopituksen tulokset.....	16
Liitteet:	
Lähteet	18
Dia ja valokuvaluettelo	19
Karttaliite 1 (vallit).....	21
Karttaliite 2 (koekuopat)	22
Luettelo koekuopista	23



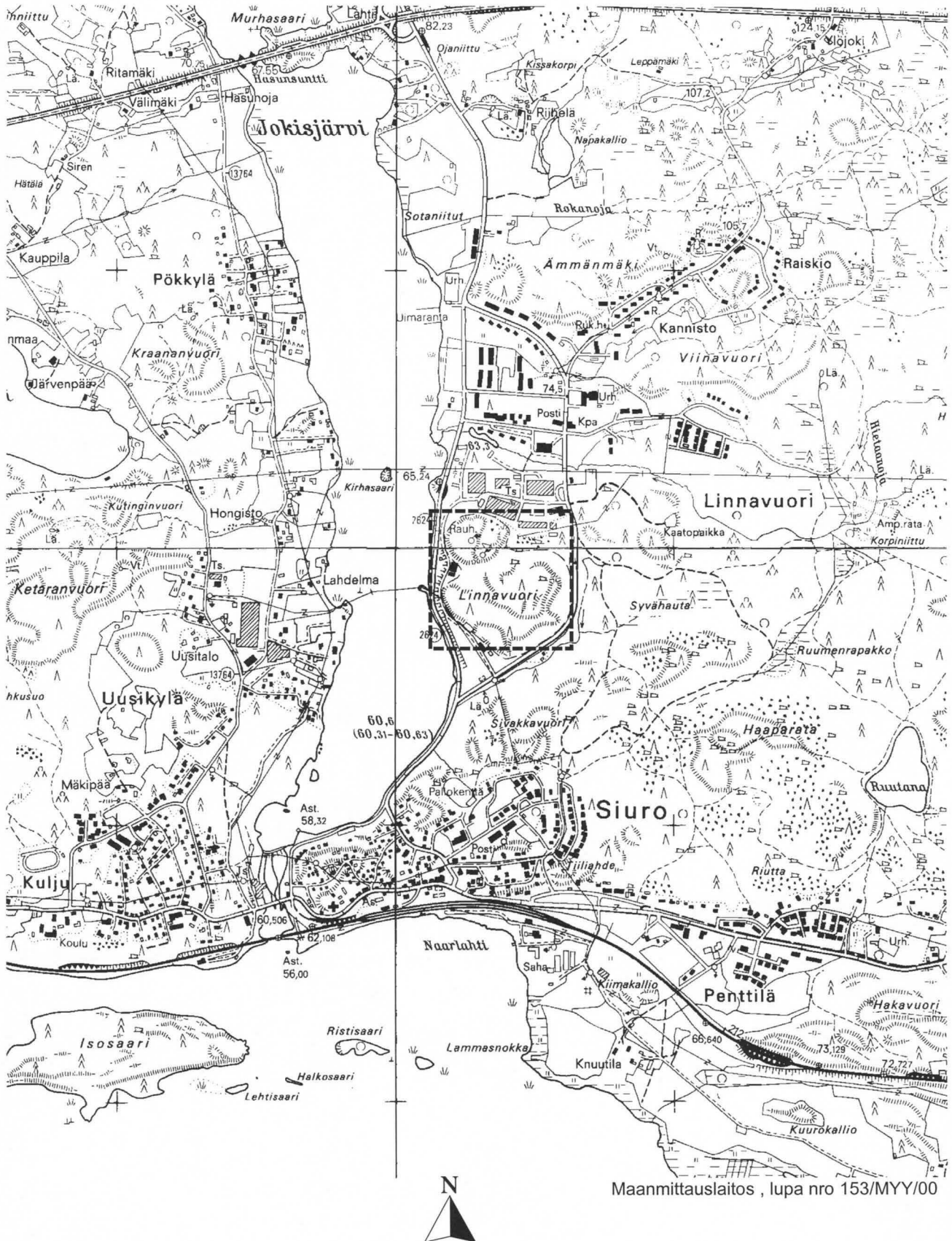
Linnavuori Jokisjärven länsipuolelta. Vallit ovat korkeammalla puolella. TYA 23285

Kohdetiedot

	Nokia Siuro, linnavuoren kartoitus ja koetutkimus 5.7.- 15.7. 1999
Kaupunki:	Nokia
Kylä:	Penttilä
Tila:	Linnavuori Rno 4:90 ja 4:219
Maanomistajat:	Puolustusministeriö PL 31 00131 Helsinki Nokian kaupunki PL 2 37101 Nokia
Sijainti:	Peruskartat 2123 02 Siuro ja 2123 03 Mahnala Alueen äärikoordinaatit X= 6819605-6820128, Y= 2465144-2465638, Keskipiste X= 682004, Y= 246529 Z=61-117 mmpy
Kiintopisteet:	Kolmiomittauspisteet: 9803, X= 6820029,691, Y= 2465390,474 9086, X= 6820017,511, Y= 2465215,034 Korkeuspiste: 325, X= 6819860,768, Y= 2465095,355, Z=61,095 mmpy
Kenttätyönjohtaja:	Fil. yo. Miikka Haimila
Tutkimuksen valvoja:	Prof. Jussi-Pekka Taavitsainen
Työntekijät:	Piirtäjä HuK Timo Loimuranta, kaivajat Mikko Kangaspunta, Saara Nurminen, Riikka Haapala, Anna Korhonen, Heidi Kinnari, Tuomas Vuori, Tuomas Räisänen, Aki Kärki, Teemu Hankkila ja Reetta Moisio
Työtuntimäärä:	Kartoitus 112 tuntia, koekuopitus 720 tuntia
Rahoittaja:	Nokian Kaupunki
Aiemmat tutkimukset:	Inventointi Erä-Esko 1948, tarkastus Pälsi 1944, Purhonen 1980 ja Soininen 1999 kaivaus Appelgren 1886 ja Voion- maa 1952
Aiemmat kartoitukset:	Gottlund & Godenhjelm (ks. Heikel 1882), Appelgren 1886, Pälsi 1944
Aiemmat löydöt:	-
Tutkimuksen löydöt:	-
Diapositiivit:	TYA 304:1-304:50
Mustavalkonegatiivit:	TYA 23262-23288
Liitteet:	Dia- ja negatiiviluettelot, 2 karttaliitettä (1:1000) ja luettelo koekuopista.

Karttaote

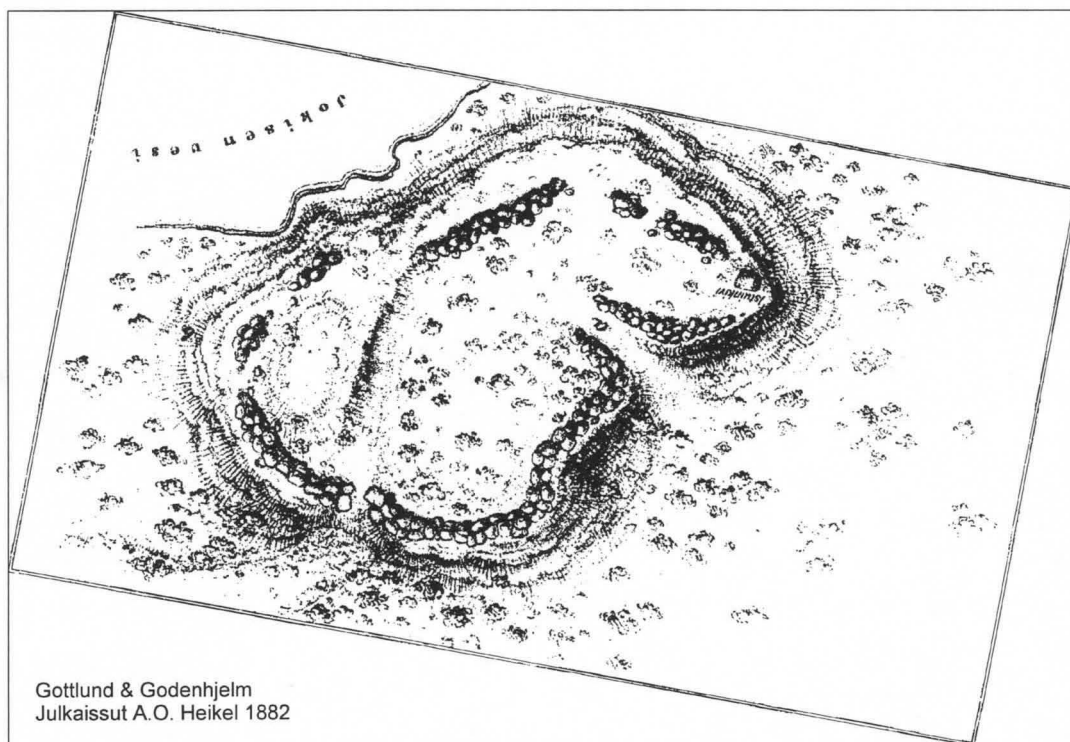
Ote peruskartoista 2121 02 Siuro ja 2123 03 Mahnala
1:20000



Johdanto

Siuron linnavuoren kartoitus ja koetutkimus kuuluu Turun yliopiston arkeologian oppiaineen ja Nokian kaupungin yhteistyössä tekemien arkeologisten tutkimusten sarjaan. Kaupungin rahoittamat tutkimukset ovat jo monena kesänä tarjonneet harjoittelupaikan Turun yliopiston opiskelijoille ja kesätyöpaikan nokialaisille koululaisille. Samalla on saatu arvokasta tietoa menneistä ajoista Nokialla.

Kesän 1999 tutkimuksen tavoitteena oli tehdä uusi kartta valleista ja muista rakenteista, joita mahdollisesti havaittaisiin vuorella. Uuden kartan avulla on mahdollista tarkastella vallien formaatioprosessia verrattuna aiempiin kartoituksiin ja kirjallisiin lähteisiin. Koekuopituksessa toivottiin paljastuvan merkkejä ihmisen oleskelusta, minkä lisäksi toivottiin saatavan esille jotain linnavuoren käyttöaikaa valottavaa. Samalla arkeologian oppiaine hankki aineistoa Nokian asutukseen liittyviä tutkimushankkeita varten.



Vanhin linnavuorelta oleva kartta. Kartta on käännetty niin, että pohjoinen on ylhäällä.

Tutkimushistoria

Ensimmäinen kirjallinen maininta linnavuoresta löytyy vuodelta 1783. Linnavuorta kuvaa maanmittari Daniel Hall, joka oli paikalla käydessään havainnut valleja. Ensimmäinen arkeologinen maininta on vuodelta 1882, jolloin A.O. Heikel kirjoittaa käynnistään linnavuorella. Heikelillä oli mukanaan herrojen Gottlund ja Godenhjelm tekemä kartta, jonka hän myös julkaisee kertomuksensa yhteydessä. Tämän tutkimuksen yhteydessä ei ollut mahdollista tarkistaa alkuperäistä karttaa ja selvittää herrojen alkuperäisen käynnin ajankohtaa.

hään- ja nuolenkärjet, jotka kuitenkin ovat aikojen kuluessa joutuneet hukkaan. Puoli kilometriä vuoresta pohjoiseen on löydetty nuolenkärkeä muistuttava kiviesine (KM 13372).

K. Jaakkolan kirjoittamasta Pirkkalan historiasta löytyy mielenkiintoinen maininta linnavuoresta (Jaakkola 1934, ks. Heikel 1891, 47). Siinä kirjoittaja mainitsee vuori-insinööri F. Idestamin kustantaneen vuonna 1879 useita päivätöitä ”linnan kaunistamiseksi ja uudistamiseksi” ja samalla kulkijoita varten rakennetun kaidepuun järven rannasta vuoren laelle. Aluetta on ilmeisesti siistitty, mutta onko toimittu hienovaraisesti kuten muinaisjäännösten hoitoryhmä nykyään vai onko paikalla ryhdytty radikaalimpiin parannustoimiin, jää ilmeisesti ikuisiksi arvoitukseksi. Heikel (1891, 47) onneksi mainitsee työn olleen vain vähäinen alkua. Koska Gottlundin ja Godenhjelmin kartoituksen ajankohta ei ole tiedossa, ei myöskään tiedetä, onko linnavuoren varhaisin kartta peräisin ajalta ennen uudistustoimia.

Skogmanilta (1864, 133) löytyy puolestaan maininta kuudesta pohjalaisesta, jotka olisivat käyneet valleja hajottamassa 1850- luvulla. Myös kaivauksen aikana saatiin paikallisilta ihmisiltä kuulla, että 1900- luvun alkupuoliskolla olisi paikallinen nuorisohuvittelut kiviä järveen työntämällä.

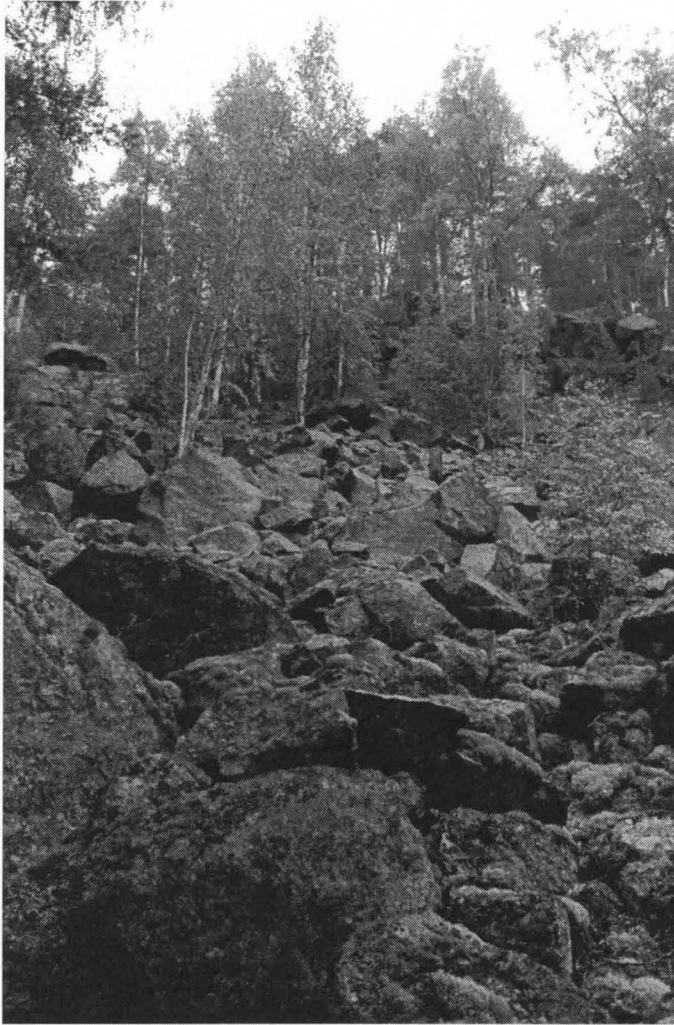


Näkymä vuoren laelta Jokisjärvelle kohti lounasta Siuronkosken suuntaan. TYA 23272.

Ympäristö

Linnavuori sijaitsee Nokian keskustasta kymmenisen kilometriä länteen. Linnavuori on kaksiosainen kallioinen mäki. Sen eteläpuolen muodostaan laaja melko loivarinteinen 121 metrin korkeuteen ulottuva mäennyppylä, joka on pohjoispuoleltaan kiinni varsinaisessa linnavuoressa. Näiden kahden korkeimman kohdan välissä kulkee matala laakso. Vallein varustettu pohjoispuolinen linnavuoren osa kohoaa jyrkkänä ylöspäin 116 metrin korkeuteen Jokisjärven itärannasta, jossa vesi on noin 60 metrin korkeudessa merenpinnan yläpuolella.

Vuorelta noin kilometrin verran lounaaseen virtaavat Jokisjärven vedet Siuronkosken kautta Kuloveteen. Kahden kilometrin päässä pohjoisessa on Murhasaari, joka on veden pinnan laskiessa muuttunut melkein järven katkaisevaksi niemeksi. Linnavuori on aikoinaan sijainnut strategisesti hyvin tärkeässä vesireittien solmukohdassa. Viereistä Jokisjärveä on päässyt pitkälle pohjoiseen Hämeenkyröön asti. Siuronkosken takana on puolestaan kulkenut reitti Pyhäjärveltä Vammalaan ja lopulta Kokemäenjokea merelle.



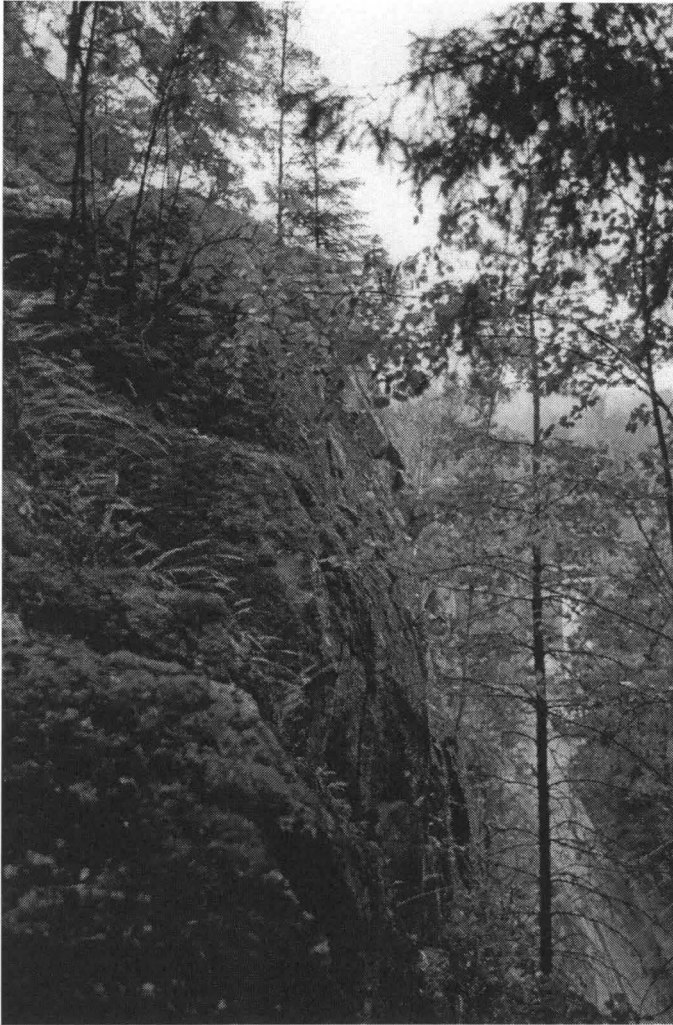
Linnavuoren länsirinnettä. Länestä. TYA 23288.

kevät ylöspääsyn erittäin vaikeaksi ja paikoin mahdottomaksi. Pohjoispuolen rinne on luoteiskulmastaan erittäin jyrkkä ja kulkureitiksi mahdoton. Siirryttäessä kohti itää, muuttuu pohjoisrinne tasanteiden ja jyrkänteiden portaikoksi. Se alkaa loivana, mutta muuttuu pian vaikeakulkuseksi ja tultaessa itäisen rinteen puolelle maasto muuttuu äkkijyrkäksi kallioksi. Itäistä rinnettä on ainakin alaosastaan louhittu jyrkäksi teollisuusaluetta rakennettaessa.

Nykyään ainut käytännössä mahdollinen reitti linnavuoren päälle kulkee Jokisjärven rannasta vuoren lakien välissä olevaa laaksoa ylös. Ylhäällä laakso muodostaa pienen tasaisen alueen, jonka itäreunaan avautuu ns. Pirunpihanportti. Vuorella kaivaneen Appelgrenin kartassa vuodelta 1886 näkyy polku, joka kulkee rannasta kutakuinkin Sivakannokan kohdalta ns. Saarnatuolin ohi ja vallien vierustaa ylös.

Vuoren laelle vallien sisäpuolelle jää noin 12 700 m² suuruinen alue, joka jakautuu luonnonmuotojen mukaan kahteen osaan. Itäpuoli on sankkaa kuusimetsää kasvavaa, maaperältään melko kosteaa aluetta, jossa maasto on louhikkoista. Länsipuoli eli järvenpuoleinen osa on puolestaan muutamia metrejä itäpuolta korkeammalla ja kuivaa kallioista maastoa. Näiden kahden alueen väliin jää noin neljä metriä korkea jyrkkä kallioseinämä. Vuoren laella voi selvästi huomata, että alue on ollut toisen maailmansodan jälkeen yleisöltä enemmän tai vähemmän suljettuna. Metsä on pitkälti luonnontilassa eikä maastossa näy sellaisia moderneja ihmisen jälkiä, joita luonnossa yleensä tapaa.

Koko itärinne on täynnä suuria kivenlohkareita, jotka te-



Linnavuoren itärinteen osittain louhittu jyrkänne.
Kaakosta. TYA 23287.

Tämä polku ei ilmeisesti kulje kaikkein helppokulkuisinta reittiä rinteellä vaan se noudattelee mielenkiintoisinta ja näyttävintä rinteeseen osaa. Heikelin mukaan mannermaan puolella oli vuosisadan vaihteessa rotko, jota pitkin hevosella pääsi ajamaan ylös. Pälsi kuitenkin kertoo tarkastuskertomuksessaan itärinteen maaston muuttuneen louhittaessa. Koko rotko oli tuolloin louhittu kulkukelvottomaksi. Vuoden 1944 jälkeen aiemmin helppokulkuisin maasto onkin jatkossa ollut kaikkein vaikein reitti päästä vuorelle.

Nykyään linnavuori on kokonaisuudessaan sotilasalueella. Vuoren sisään on louhittu luolia jotka ovat puolustusteollisuuden käytössä. Luolat eivät sinänsä vaikuta muinaisjäännöksen kuntoon tai ulkonäköön ja luolien suuaukoistakin oikeastaan vain em.

idänpuoleisen vuorelle kulkureittinä olleen rotkon paikalle tehdyt louhintatyöt ovat suuremmissa määrin vaikuttaneet alueen ulkonäköön.

Linnavuoren päälle rannasta nouseva tie ja vuoren läpi räjäytetyt suihkumoottorien koekäyttöön liittyvät reiät ovat puolestaan selvästi näkyvillä ja pilaavat muinaisjäännöksen ulkonäköä. Varsinkin valleissa kiinni oleva reikä on erittäin haitallisessa paikassa. Vuorelle nouseva tie on nykyään pienen metsätien kaltainen ja se sopii visuaalisesti varsin hyvin ympäristöönsä. Tie ei juurikaan muuta vaikutelmaa rannanpuoleisesta rinteestä. Tien alle ja sen reunustoilla olevien räjäytysjätteiden alle on kuitenkin jäänyt varsin suuri osa muinaisjäännöstä, mikä on valitettavaa. Linnavuorella olevien modernien rakennelmien sijainti ei ole julkista tietoa, eikä niitä esitetä kartoissa eikä tämän tutkimuksen kartoituksen yhteydessä. Muinaisjäännöksen suojeluun liittyvät tiedot on toimitettu suoraan Museovirastolle.

Ranta-alueen rikkoo kaksi tietä, jotka kulkevat rannan ja vuoren välissä. Vesi on aiemmin ollut kymmenisen metriä lähempänä rinnettä, mutta ranta on siirtynyt kauemmaksi, kun Siuron koskea on perattu. Lisäksi vuoren sisusta louhittaessa syntynyt jätemaa on levitetty rantaan tienpohjaksi. Jätemaa on samalla peittänyt kaikki mahdolliset jäänteet rannassa olleista linnavuoreen liittyvistä rakenteista.



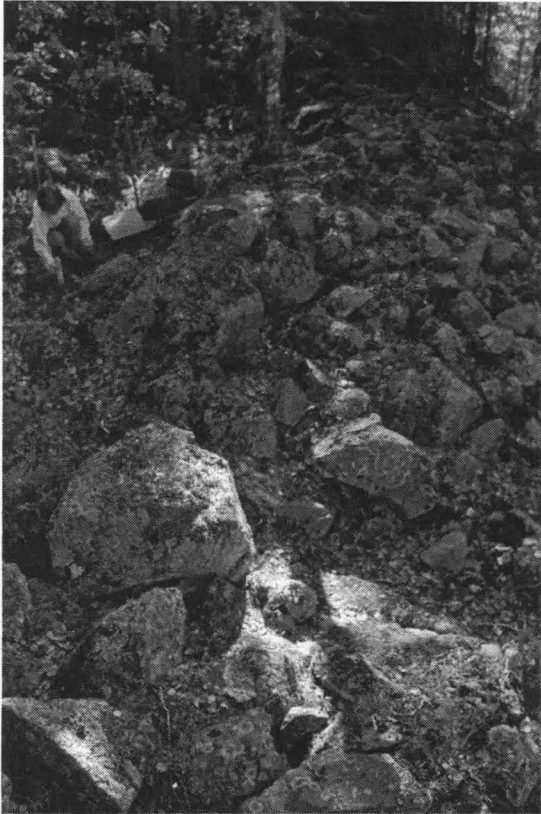
Linnavuoren päälle vievä tie, vasemmalla räjäytysjätettä. Länsilounaasta. TYA 23286.

Rakenteet

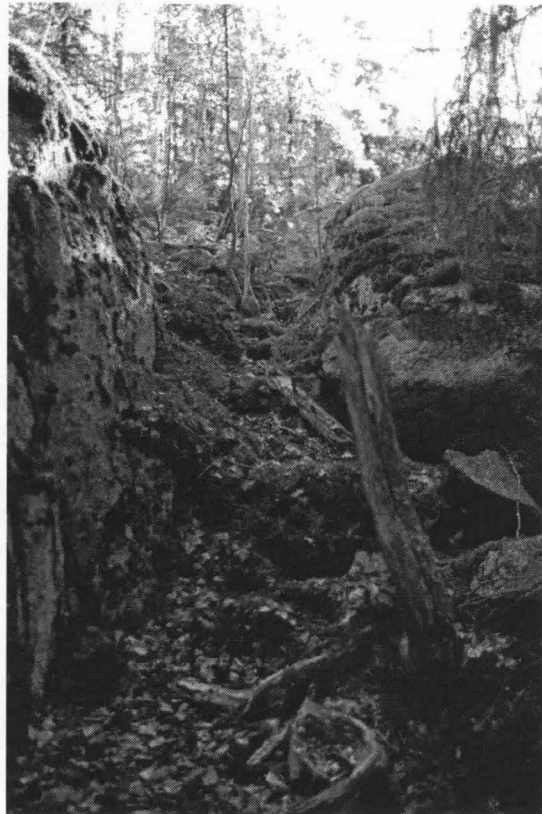
Linnavuoren laella olevat puolustusvarustukset on sijoitettu selvästi harkiten niin, että maaston muotoja on käytetty mahdollisimman tehokkaasti hyväksi. Laen kaakkoisreuna on suojattu massiivisella kivivallilla, joka katkeaa ainoastaan muutamassa kohdassa. Näissä katkoskohdissa on kalliojyrkänne, jonka kohdalta laelle on mahdotonta päästä. Vallilla on suojattu myös pohjoinen reuna, jonka puolelta voisi päästä kiipeämään rinnettä pitkin. Myös järven puoleisella lounais- ja länsireunalla on mitä todennäköisimmin ollut valli. Tästä suojarakennelmasta on jäljellä järvenpuoleiselta portilta luoteeseen suuntautuva varsin massiivinen rauennut kivivalli ja pohjoisempana länsireunalla oleva pahoin tuhoutunut valli.

Vallit on rakennettu erikokoisista kivistä, joista pienimmät ovat pään kokoisia ja suurimmat yli metrin halkaisijaltaan olevia järkäleitä. Parhaimmillaan valli on toista metriä korkea ja yli kaksi metriä leveä. Koko vaihtelee kuitenkin eri kohdissa. Pohjoispuolella metsä kasvaa suuria kuusia, joiden varjossa oleva kivivalli on saanut päälle paksun sammalpeitteen. Kaakkoisvalli saa runsaasti suoraa auringonvaloa, eikä tällä puolella kivien päällä kasva kuin vähän sammalta ja jäkälää ja kivet ovat selvästi näkyvissä.

Kaakkoisvallin molemmissa päissä on porttiaukko. Näiden porttien aukot ja hieman sisäpuolta on Appelgren kaivanut jo 1800-luvun lopulla. Järven puoleinen portti ei ole kovin selkeästi näkyvissä. Portin eteläpuolella on vankka kivivalli, joka jatkuu pitkin eteläreunaa. Pohjoispuolella on ensin lyhyt vallinpätkä ja sen jälkeen suuri maakivi, joka liittyy selvästi vallitukseen. Suuresta kivistä jatkuu ehjä valli kallion päällä noin 10 metriä. Tästä luoteeseen lähtee em. länsireunan hajonnut valli. Tultaessa portille järveltä päin vasemmalle puolelle jää jyrkkä kallionreuna, jonka päällä on kivivalli. Viimeiset metrit ennen porttiaukkoa polku nousee jyrkästi ja polun



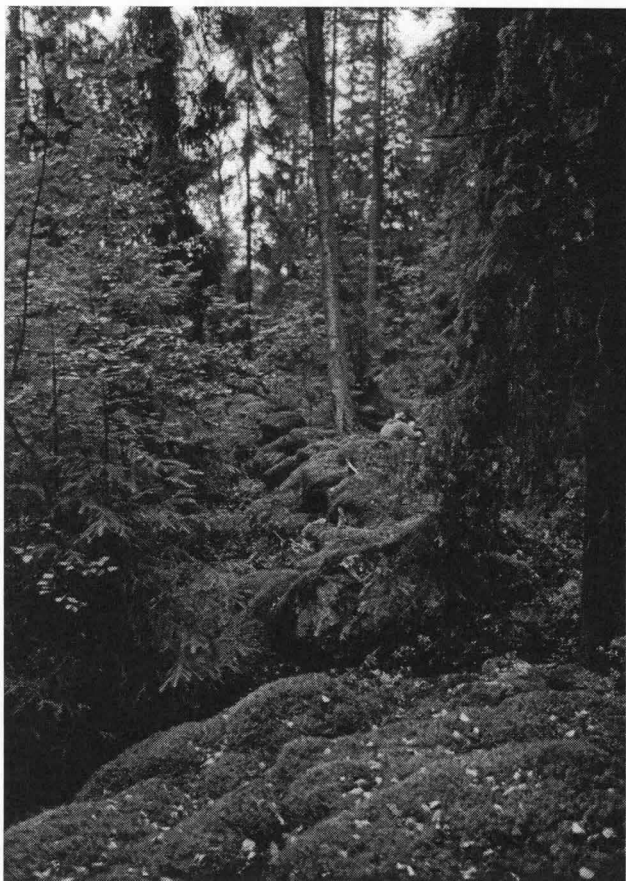
Järven puoleinen portti. lännestä.
TYA 23275.



Järven puoleisen portin alaosa. Lounaasta.
TYA 23273.



Pirunpihanportti. Luoteesta. TYA 23263.



Pohjoisvallia itäänpäin. Lännestä. TYA 23267.



Pätkä puhdistettua pohjoisvallia. Idästä. TYA 23268.

oikealla puolella on portilta järvelle päin työntyvä matala vallinpätkä. Porttia ennen on siis eräänlainen sola.

Valitettavasti Järviportille johtava polku ja sen ympäristö on perusteellisesti tuhottu rakennustöissä. Samanlainen tilanne on Pirunpihanportin ulkopuolella. Tämä portti on kuitenkin erittäin hyvin säilynyt ja erottuu vallissa selvänä aukkona, jonka reunat ovat miltei sortumattomat. Pohjoispuolen muodostaa paksu valli, joka levenee sisäänpäin, eteläpuolella valli kääntyy ensin sisäänpäin ja muuttuu sitten kivien- ja maansekaiseksi valliksi, joka saattaa olla myös luontainen maaston muoto.

Portista koilliseen oleva aukio näyttää olevan jyrkänteen rajama ja siten suojassa. Jyrkänne on kuitenkin suurelta osin modernien rakennustöiden aikaansaama. Heikelin ajoportti-nimitys tulee ilmeisesti siitä, että tälle portille oli aikoinaan mahdollista ajaa hevosella. Appelgreninkaan kartassa ei tällä kohdalla näy lainkaan rakenteita, joten ne eivät ole voineet kadota rakennustöissä. Appelgrenin mielestä vallit ovat hajonneet joskus aikaisemmin ja jäljelle on jäänyt vallien yhtymäkohdassa ollut suuri kivi, jota Heikel nimittää istuinkiveksi. Ajatus tuntuu järkevältä koska maastoon portin lähelle olisi tuskin jätetty tällaista aukkoa.

Pohjoisessa vallissa on kolmas mahdollinen portin paikka. Vallissa on siisti suorakulmainen muuta vallia matalampi kohta, joka sopisi portiksi. Valli näyttää tässä kohdassa sortuneen niin,



Kuoppa. Koillisesta. TYA 23276.



Rajamerkki? taustalla vallia. Etelälounaasta. TYA 23278.

että mahdollinen porttiaukko on täynnä kiviä. Jää kuitenkin kyseenalaiseksi onko tässä kohdassa vallissa vain matalampi kohta vai oikea portin paikka, joka kahteen muuhun porttiaukkoon verrattuna ei ole yhtä selkeä.

Järvenpuoleiselta portilta länteen olevan vallin keskipaikkeilla on noin 12 metriä vallista poispäin kuoppa. Tämä kuoppa poikkesi säännöllisyydellään muista vuorella kivenlohkareiden väliin jääneistä koloista ja se päätettiin kartoittaa. Kuoppa on noin metrin syvä, se kapenee pohjalle ja sen suuaukko on noin metri. Kuoppa voi olla luonnon muovaama tai liittyä johonkin rakenteeseen.

Läntisimmän kohtuullisen ehjän vallin eteläpäässä on muutama pystyyn nostettu kivilaaka, joita Soininen ar-

veli tarkastuskäynnillään mahdolliseksi rajamerkiksi. Kivien funktio ei selvinnyt tutkimuksen aikana, eikä jälkitöiden yhteydessä ollut mahdollista tutustua vanhoihin karttoihin, joista olisi saattanut käydä ilmi vanhoja rajalinjoja.

Linnavuoren matalamman eteläpuolisen laen länsirinteen yläosassa havaittiin parissa kohdassa kasattuja kiviä, jotka vaikuttavat ihmisen paikalle tuomilta. Valitettavasti takymetrin siirtäminen paikalle ei ollut aikataulun puitteissa mahdollista ja kivien tarkkaa sijaintia ei saatu kartalle.

Ympäristön muinaisjäännökset

Ainoa linnavuoren lähistöllä oleva rautakautinen kiinteä muinaisjäännös on Tappurinoja, röykkiö, jonka Aarni Erä-Esko on maininnut inventointikertomuksessaan ja josta hän löysi palaneen saven kappaleita. Tätä röykkiötä ei ole tutkittu tarkemmin.

Kartoitus

Kartoitus tehtiin arkeologian oppiaineen Topcon GTR 212 takymetrillä. Kartoitus työ satoi sekä kaivausjohtajan ja piirtäjän, mikä tarkoitti, että kartoitus piti keskeyttää aina kun koekuopitus vaati huomiota. Toisaalta, koska kenttätyöt tehtiin kartoituksen ehdoilla, piti koekuopituksen edetä kartoituksen tahtiin, mikä puolestaan vähensi tutkimuksen tehokkuutta.

Kartoitukseen haluttiin mukaan kaikki vuoren laella olevat kivivallit, niiden aukot, muut rakenteet ja tehdyt koekuopat. Työn pohjaksi saatiin Nokian kaupungilta digitaalinen kartta-aineisto, jossa on mukana myös korkeustiedot. Mittaustuloksia verrattiin välillä Pälsin karttaan. Tällä tavoin estettiin kartoituksen joutuminen aivan hakoteille.

Kartoituksen edetessä havaittiin, että prisman pitäjän työ oli kaikkein vaativinta, koska hänen täytyi päättää missä vallin rajat kulkevat. Koska kenttätyön aikana ei ollut mahdollista opettaa takymetrin käyttöä kenellekään kaivajalle, kaivausjohtaja ja piirtäjä vuorottelivat koneenkäyttäjänä ja prismanpitäjänä.

Kartoittaminen aloitettiin syöttämällä takymetrin muistiin linnavuorella ja sen lähi- maastossa olevat tunnetut kiintopisteet. Ennen maastoon menoa määritettiin myös joukko koodeja erilaisille mitattaville pisteille.

Takymetrin asemointi maastoon oli hankalaa. Työtä vaikeuttivat tiheä metsä, suuret korkeuserot ja kiintopisteiden heikko havaittavuus maastossa. Kiintopisteitä oli vuoren laella viisi, mutta näistä löytyi aluksi vain yksi (9803) ja toinen (9086) kartoituksen loppuvaiheessa metallinpaljastimella paksun sammalkerroksen alta. Tosin, vaikka kiintopisteet olisivat heti löytyneetkin, ei niiden välillä todennäköisesti olisi ollut asemointiin vaadittavaa näköyhteyttä. Kiintopisteiden puute pakotti asemoimaan

takymetrin yhden tunnetun pisteen päälle. Tästä puolestaan seurasi, että pohjoisuunta oli määritettävä käsin, jotta mittauslaite tietäisi sijaintinsa lisäksi, mihin suuntaan mittauksia tehdään.

Pohjoissuunnan määrittämistä varten tehtiin bussolin avulla etelä-pohjoinen suunnassa kulkeva suora, joka kulki kiintopisteen kautta. Koska bussoli näyttää suunnan kohti magneettista pohjoista, vaikuttivat rakennusten ja maaston magneettiset häiriöt lopputulokseen ja kartoitus meni vinoon. Onneksi vuoren laelta löytyi jo mainitut kaksi tunnettua kiintopistettä, jotka mittaamalla kartoitus saatiin lopuksi tietokoneen ruudulla käännettyä oikeaan asentoon.

Lisäongelmana oli, että käytetyillä kiintopisteillä ei ollut lainkaan korkeustietoa. Tästä syystä kartoituksessa jouduttiin käyttämään suhteellista korkeutta, jossa ensimmäiselle kiintopisteelle oli annettu korkeus nolla ja muiden mitattujen pisteiden korkeus määritettiin suhteessa em. kiintopisteeseen. Linnavuoren järvenpuoleiselta jyrkältä reunalta oli onneksi hyvä näkyvyys Sivakannokassa olevalle valtakunnalliselle korkeuspisteelle 325, jolta korkeus saatiin siirretyksi kartoitukseen ja mitattujen pisteiden korkeus määritetyksi metreinä merenpinnasta.

Kun takymetrin sijainti oli saatu määritetyksi, mitattiin ensimmäiseksi lähistölle apupisteitä, joiden sijainti merkittiin maastoon punaisella maaliläikällä. Koska koko kartoitettavaa aluetta ei voinut nähdä yhdestä pisteestä, piti takymetriä siirtää eteenpäin kartoituksen edetessä. Apupisteiden avulla takymetri saatiin asemoiduksi seuraavaan paikkaan.

Varsinainen kartoitus tapahtui mittaamalla vallien reunat sellaisista kohdista joissa mittaaminen oli muodon takia perusteltua. Mittauspisteet saattoivat siis olla hyvin lähellä toisiaan, jos vallissa oli epätasaisuutta, tai jopa parin metrin päässä toisistaan vallin ollessa suora. Lisäksi vallin keskeltä mitattiin sieltä täältä pisteitä, jotta saataisiin jonkinlainen kuva kivivallin korkeuden vaihtelusta.

Kasvillisuuden aiheuttamat näköesteet hidastivat huomattavasti kartoittamista. Joka kerran kun takymetri asetettiin uuteen paikkaan, piti erityisesti tarkistaa, että näkyvyys kaikkiin haluttuihin paikkoihin oli mahdollisimman esteetön. Tarpeen vaatiessa kaivajat väänsivät oksia ja pienempiä puita sivuun, mutta aina tämäkään ei auttanut ja kojetta oli pakko siirtää usein.

Kartoituksen tulokset

Kartoituksessa mitattiin noin 165 metriä kivivallia ja noin 125 metriä hajonnutta kivivallia. Lisäksi kartoitettiin noin 20 metrin mittainen maavalli. Tuloksena todettiin, että Pälsin kartoittamien vallien osalta ei saatu talteen jurikaan mitään uutta tietoa. Linnavuoren länsiosan vallien jäänteet puolestaan olivat puutuneet muista paitsi vanhimmasta kartasta ja nyt ne saatiin kartalle. Lisäksi koekuoppien sijainnin määrittäminen olisi ollut erittäin vaikeaa ilman kunnollista kartoitusvälineistöä.



Koekuoppa 23 profiili. Pohjoisesta. TYA 23277.

Koekuopitus

Kuten aiemmin on mainittu koekuopitus oli sidoksissa kartoitukseen. Tästä syystä kuopituksen piti edetä maastossa samaa tahtia kuin kartoitus. Kentällä työt jaettiin siten, että piirtäjä keskittyi koekuoppien valvontaan ja dokumentointiin. Koekuoppien paikat yritettiin kuitenkin valita maastosta mahdollisimman hyvin. Painotus oli vallien

lähialueilla, porttien lähistöllä ja tasanteilla, joihin olisi voinut mahtua rakennuksia. Kuoppia tehtiin yhteensä 35.

Linnavuoren laen kaakkoispuolella oleva tasanne, jolla on tehty rakennustöitä ja Pirunpihanportin ulkopuoli haravoitiin metallinpaljastimella ja löydetyn rakennusjättemäärän perusteella tämä alue pääteltiin niin pahoin sekoittuneeksi, ettei koekuoppia kaivettu.

Koekuopituksen tulokset

Yhdestäkään koekuopasta ei tehty löytöjä. Kuudesta kuopasta löydettiin hiiltä, joka oli selvästi pintaturpeen alapuolella. Hiiltä löytyi aina kuopis-

<u>Päämaalaji</u>	<u>Hiili</u>		<u>Yhteensä</u>
	ei	on	
hiekkä	20	6	26
hiekkä/kivi	1		1
kivi	4		4
sora	2		2
turve	2		2
Yhteensä	29	6	35

<u>Väri</u>	<u>Hiili</u>		<u>Yhteensä</u>
	ei	on	
harmaa	12		12
kellertävä	2		2
punertava	9	6	15
ruskea	2		2
vaalea	4		4
Yhteensä	29	6	35

Hiilen esiintyminen koekuopissa niiden maalajin ja värin suhteen. Mukaan ei ole laskettu pintaturpeeseen liittyvää hiiltä.

ta, joissa oli punertavaa maata ja jotka sijoittuvat vallien läheisyyteen. Hiiltä sisältäneistä kuopista kolme on pohjoisen vallin läheisyydessä.

Punertavaa maata sisältäneet koekuopat ovat pääasiassa vallien lähistöllä ja ne painottuvat pohjoisen vallin tuntumaan. Mistään varsinaisesta kulttuurimaakerroksesta ei koekuopituksen perusteella voi puhua, koska maa oli ilmeisesti rautapitoista (metallinpaljastin reagoi kalliioon) ja värjäytymät saattavat olla luonnollisia.

Maaston kivisyydestä johtuen koekuoppien perusteella oli mahdotonta arvioida oliko maassa luontaisesta kivikosta poikkeavia kiveyksiä.


Vuoren laen eteläkulman alla olevalle tasanteelle tehtiin kaksi kuoppaa, jotka vahvistivat tasanteen olevan peräisin rakennustoimista.

Koekuoppien perusteella mahdollista jatkotutkimusta voisi harkita vallien ja erityisesti pohjoisen vallin lähistöllä.

Turussa 10.3. 2000



Jussi-Pekka Taavitsainen, professori
tutkimuksen valvoja



Miikka Haimila, Huk
kenttätöönjohtaja

Lähteet

Painamattomat lähteet

(Museoviraston arkeologian osaston arkistossa)

Erä-Esko, Aarni. Nokian inventointikertomus. 1948.

Purhonen, Paula. Tarkastuskertomus. 1980.

Pälsi, Sakari. Siuron linnavuoren kartoitus (Raportti ja kartta). 1944.

Voionmaa, Jouko. Kaivausten karttaluonnokset. 1952.

Painetut lähteet

Appelgren, Hj. *Suomen muinaislinnat; tutkimus veratilevan muinaistieteen alalta*. SMYA XII. 1886. S. 15-17.

Haimila, Miikka. Vallit aidan takana - Nokian Siuron linnavuoren kartoitus ja koe-tutkimus. *Pirkan maan alta*. Tampere 1999. S. 58-71.

Hall, Daniel. *Geographisk, Physico-Economisk Och Historisk Beskrifning, Öfwer Birckala Socken Uti Åbo Höfdingedöme*. Stockholm 1783. S. 289-290.

Heikel, A.O. *Kertomus Pirkkalan kihlakunnan muinaisjäännöksistä*. Helsinki 1882. S. 44-47.

Jaakkola, K. *Pirkkalan historiaa*. Pori 1934.

Kaukovalta K.V. Pirkkalan heimo- ja keskiaika. *Pirkkalan historiaa*. Pori 1934.

Salmo, Helmer. Rautakausi. *Satakunnan historia II*. 1952

Skogman, D. Kertomus matkoiltani Satakunnassa muisto-juttuja keräilemässä. *Suomi II:2*. Helsinki 1864. S. 133.

Taavitsainen, J.-P. *Ancient Hillforts of Finland*. SMYA 94. Helsinki 1990. S. 225.

Dia ja valokuvaluettelo

Diat ja mustavalkonegatiivit on luetteloitu Turun yliopiston arkeologian oppiaineen arkistoon. Kaikkien kuvaaja on Miikka Haimila.

Kuvien käyttäjien pitää huomioida, että kuvat on otettu sotilasalueella ja ne on tarkoitettu pelkästään tutkimuskäyttöön. Jos kuvia aiotaan käyttää julkisesti pitää siihen pyytää erikseen lupa puolustusvoimilta.

Diapositiivit

<u>Nro</u>	<u>Päivä</u>	<u>Aihe</u>	<u>Kuvaussuunta</u>
304:1	2.7.	KK1	lännestä
304:2	2.7.	Vallia Pirunpihanportilta kaakkoon	kaakosta
304:3	2.7.	Vallia Pirunpihanportilta kaakkoon	kaakosta
304:4	6.7.	Pirunpihanportti	luoteesta
304:5	6.7.	Näkymä Pirunpihanportin yli kohti länsilounasta	itäkaakosta
304:6	6.7.	Näkymä Pirunpihanportin yli kohti länsilounasta	itäkaakosta
304:7	6.7.	KK 4	pohjoisesta
304:8	7.7.	KK 11, työkuva	idästä
304:9	7.7.	Pohjoisvallia	etelästä
304:10	7.7.	Pohjoisvallia	etelästä
304:11	7.7.	Pohjoisvallia	lännestä
304:12	7.7.	Pohjoisvallia	lännestä
304:13	7.7.	KK 11	pohjoisesta
304:14	7.7.	KK 7, hiililäikkä	pohjoisesta
304:15	7.7.	KK 6, osa vallia paljastettu	etelästä
304:16	8.7.	Pohjoisvallia puhdistettuna	etelästä
304:17	8.7.	Pohjoisvallia puhdistettuna	etelästä
304:18	8.7.	Porttiaukko pohjoisvalissa	etelästä
304:19	8.7.	KK 17, vaalea pohjasavi	
304:20	9.7.	KK 19, itäprofiili	lännestä
304:21	9.7.	Näkymä vuoren laelta kohti lounasta	
304:22	9.7.	Näkymä vuoren laelta kohti lounasta	
304:23	13.7.	Järven puoleisen portin alaosa	lounaasta
304:24	13.7.	Järven puoleisen portin alaosa	lounaasta
304:25	13.7.	Järven puoleiselta portilta länteen olevaa kivikkoa	
304:26	13.7.	Järven puoleinen portti	pohjoisesta
304:27	13.7.	Järven puoleinen portti	pohjoisesta
304:28	13.7.	Järven puoleinen portti	lännestä
304:29	13.7.	Järven puoleinen portti	lännestä
304:30	13.7.	Kuoppa?	koillisesta
304:31	14.7.	Rajamerkki?, taustalla vallia	etelälounaasta
304:32	14.7.	Rajamerkki?	lännestä
304:33	14.7.	Länsivalli	pohjoisesta
304:34	14.7.	Timo Loimuranta mittaa takymetrillä	
304:35	14.7.	Hajonnutta lounaisvallia	luoteesta
304:36	14.7.	Lounaisrinnettä	lounaasta
304:37	14.7.	Lounaisrinnettä	lounaasta
304:38	14.7.	Saarnatuoli	kaakosta
304:39	14.7.	KK 29	pohjoisesta
304:40	15.7.	Linnavuori	lounaasta
304:41	15.7.	Linnavuori	lounaasta

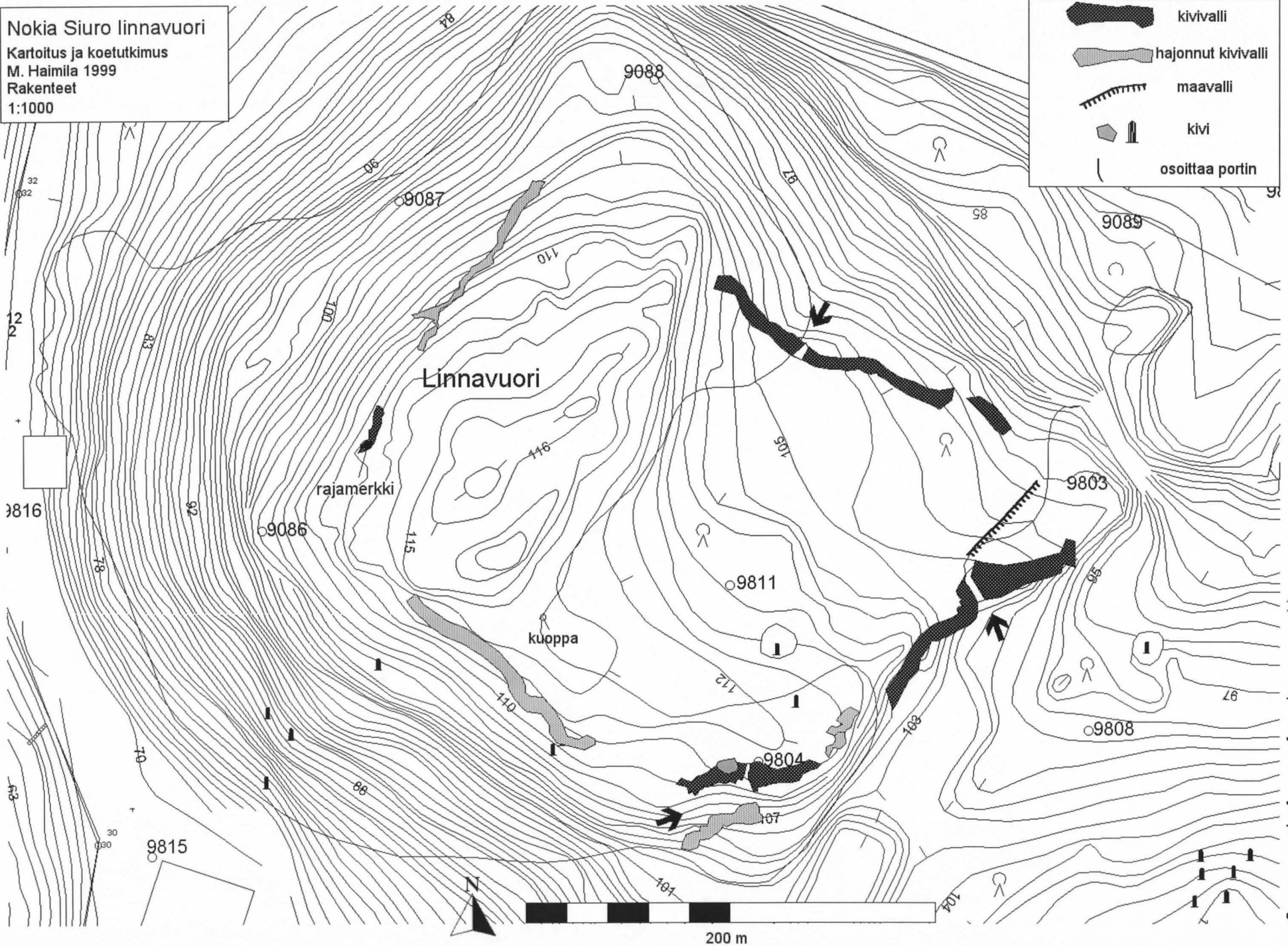
<u>Nro</u>	<u>Päivä</u>	<u>Aihe</u>	<u>Kuvaussuunta</u>
304:42	15.7.	Linnavuori	lännestä
304:43	15.7.	Linnavuori	lännestä
304:44	15.7.	Vuorelle johtava tie, vasemmalla räjäytysjätettä	länsilounaasta
304:45	15.7.	Kivirakennelma eteläisen huipun länsirinteellä	etelästä
304:46	15.7.	Eteläisen huipun länsirinteen päällä	etelä
304:47	15.7.	Linnavuoren itärinne	kaakosta
304:48	15.7.	Linnavuoren itärinne	kaakosta
304:49	15.7.	Linnavuoren länsirinne	lännestä
304:50	15.7.	Linnavuoren länsirinne	lännestä

Mustavalkonegatiivit

<u>Nro</u>	<u>Päivä</u>	<u>Aihe</u>	<u>Kuvaussuunta</u>
23262	6.7.	Vallia Pirunpihanportilta kaakkoon	kaakosta
23263	6.7.	Pirunpihanportti	luoteesta
23264	6.7.	Näkymä Pirunpihanportin yli kohti länsilounasta	itäkaakosta
23265	6.7.	KK 5	kaakosta
23266	7.7.	Pohjoisvallia länteenpäin	idästä
23267	7.7.	Pohjoisvallia itäänpäin	lännestä
23268	8.7.	Pohjoisvallin puhdistettu pätkä	idästä
23269	8.7.	KK 12, työkuva	
23270	8.7.	Porttiaukko pohjoisvallissa	etelästä
23271	9.7.	KK 21, tautalla vuoren ylimmän osanreuna	idästä
23272	9.7.	Näkymä laelta kohti lounasta	
23273	13.7.	Järven puoleisen portin alaosa	lounaasta
23274	13.7.	Järven puoleiselta portilta länteen olevaa kivikkoa	
23275	13.7.	Järven puoleinen portti	lännestä
23276	13.7.	Kuoppa?	koillisesta
23277	13.7.	KK 23, profiili	pohjoisesta
23278	14.7.	Rajamerkki?, taustalla vallia	etelälounaasta
23279	14.7.	Rajamerkki?	lännestä
23280	14.7.	Vallia vuoren länsisivustalla	etelästä
23281	14.7.	Vallia vuoren länsisivustalla	pohjoisesta
23282	14.7.	Hajonnutta lounaisvallia	luoteesta
23283	14.7.	Lounaisrinnettä	lounaasta
23284	14.7.	Saarnatuoli	kaakosta
23285	15.7.	Linnavuori Jokisjärven länsipuolelta.	lännestä
23286	15.7.	Vuorelle johtava tie, vasemmalla räjäytysjätettä	länsiluoteesta
23287	15.7.	Linnavuoren itärinne	kaakosta
23288	15.7.	Linnavuoren länsirinne	lännestä

Nokia Siuro linnavuori

Kartoitus ja koetutkimus
M. Haimila 1999
Rakenteet
1:1000

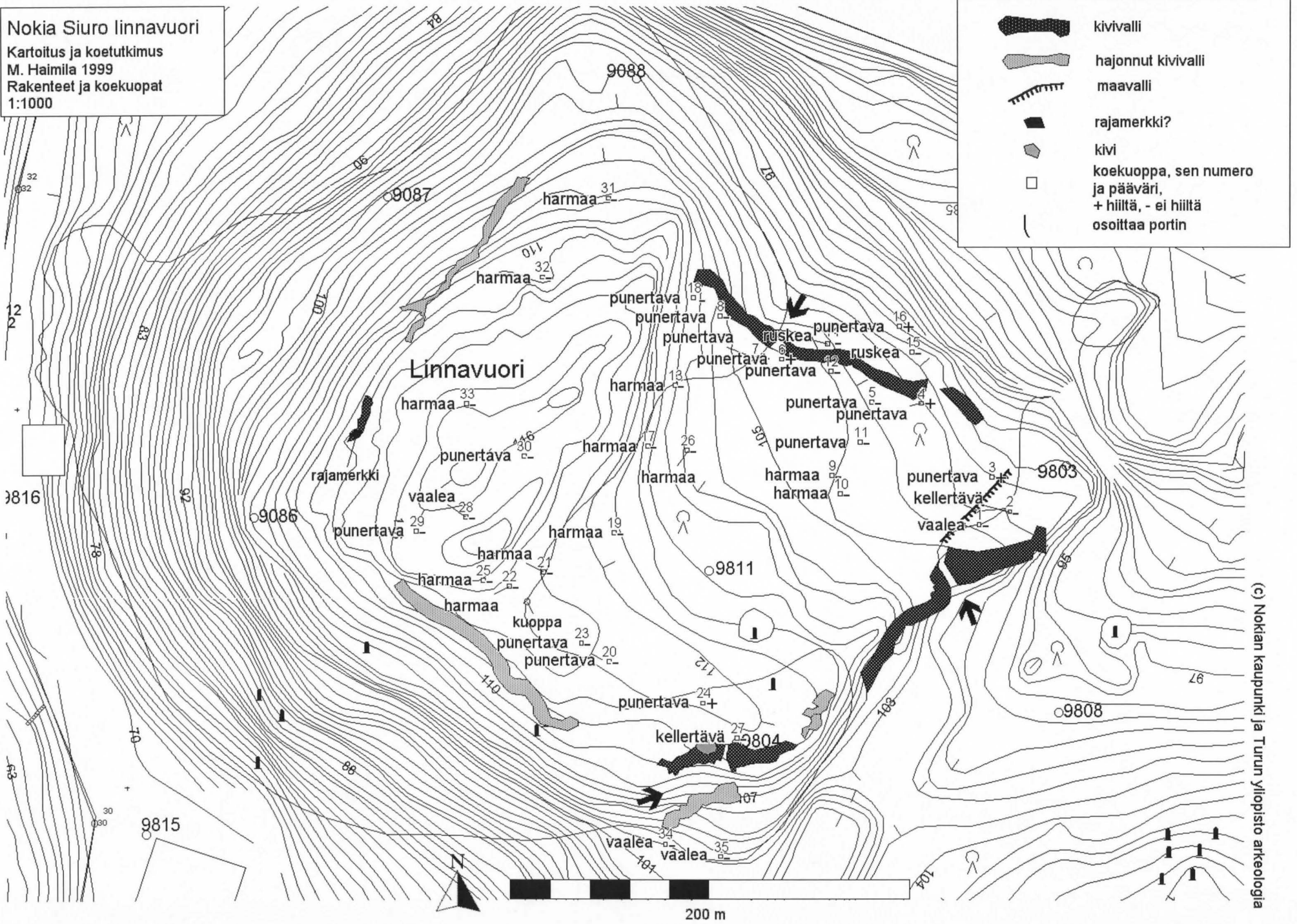


Karttalite 1

(c) Nokian kaupunki ja Turun yliopisto arkeologia

Nokia Siuro linnavuori

Kartoitus ja koetutkimus
M. Haimila 1999
Rakenteet ja koekuopat
1:1000



Luettelo koekuopista

Kaikki kuopat ovat kooltaan 1 x 1 m, jollei toisin mainita. Koekuopat kartoitettu joko NW- tai NE-kulman sijainnin mukaan. X ja Y koordinaatti perukartta-koordinaatiston kaista 2:n mukaan, Z on metriä merenpinnan yläpuolella.

Koekuoppa 1

X=2465371,22

Y=682001612

Z=93,16

Sijainti: NE, vallikehän ulkopuolella, Pirunpihanportin sisällä.

Syvyys 35cm. Turvekerros 10cm, heikosti punertavaa ja vaaleaa hiekkaa 20cm.

Profilissa kiviä.

Koekuoppa 2

X=2465277,87

Y=6820019,01

Z=93,47

Sijainti: NE, vallin sisäpuolella Pirunpihanportin kohdalla,

Syvyys 30cm. Turvekerros 5- 10cm, kellertävää hiekkaa ja kiviä 20-25cm. Pohja kivinen.

Koekuoppa 3

X=2465374,01

Y=6820026,52

Z=94,05

Sijainti: NE, maavallin päällä.

Syvyys 10-30cm. Turvekerros 6-10cm, punertavaa ja vaaleaa hiekkaa 4-20cm. Hiiltä n. 15cm syvyydestä. Kalliopohja.

Koekuoppa 4

X=2465358,70

Y=6820042,67

Z=92,84

Sijainti: NE, vallin keskellä mahdollisen portin kohdalla.

z=92,843

Syvyys 25-50cm. Turvekerros 10 cm, punertavaa ja vaaleaa hiekkaa 15-40 cm. Hiiltä 23cm syvyydessä. Kalliopohja. Paljon kiviä.

Koekuoppa 5

X=2465348,02

Y=6820042,88

Z=94,18

Sijainti: NW, maavallin sisäpuolella n. 2 m vallista.

Syvyys 45 cm. Turve 11 cm, pienehköjä kiviä lomittain tiiviisti ja punertavaa hiekkaa. 34 cm. Puolet kuopasta kalliota.

Koekuoppa 6

X=2465328,65

Y=6820052,22

Z=94,58

Sijainti: NW, maavallin sisäpuolella n. 1 m vallista. Kuoppaa laajennettiin WE kullasta.

Koko 1,65x1,72m. Syvyys 20-32 cm. Turve 8-16 cm, punertava hiekka 12-16 cm. Kalliopohja. Turpeen alla palomaa, hillenpaloja hiekassa. Laajennusosassa kiveystä ja hiiltä. Otettiin kaksi hiilinäytettä.

Koekuoppa 7

X=2465322,83

Y=6820052,38

Z=95,33

Sijainti: NE, maavallin sisäpuolella n 3 m vallista.

Koko 1 x 1 m ja 0,40 x 0,35 laajennus NW- nurkkaan. Syvyys 56cm. Turve 5cm, jonka alla kiveys, punertavaa ja vaaleaa hiekkaa jossa runsaasti kiviä, pohjalla harmaa siltti. Hiekassa hiilenpaloja. Hiiltynyttä puuta NW- nurkasta n 20 cm syvyydestä. Hiilinäyte 50cm syvyydestä hiekasta.

Koekuoppa 8

X=2465315,35

Y=6820061,51

Z=96,73

Sijainti: NW, vallin sisäpuolella, 0,5 m - 1 m vallista, nousee kohti huippua.

Kallioliolkare vallin välissä, peittää 4/5-osaa kuopasta. Syvyys 10-20 cm. Turvekerros 10 cm, punertavaa hiekkaa. Turpeessa hiilenpaloja.

Koekuoppa 9

X=2465339,52

Y=6820026,81

Z=94,56

Sijainti: NE, rinteessä vallin eteläpuolella n 10-15 m etäisyydellä.

Syvyys 43 cm. Turve 8cm, hiekka 17 cm, kuiva kova siltti 18 cm.

Koekuoppa 10

X=2465341,37

Y=6820022,83

Z=94,38

Sijainti: NW, vallin sisäpuolella etäisyys n 15 m.

Syvyys 43 cm. Turve 11 cm, harmaa hiekka 20 cm, siltti 12 cm. Kiviä runsaasti.

Koekuoppa 11

X=2465345,62

Y=6820034,08

Z=95,14

Sijainti: NE, n 8 m vallin sisäpuolella.

Syvyys 50 cm. Turve 20 cm, jonka alla maatonutta puuta itäpuolella, paljon kiviä. Punertavaa hiekkaa ja vaaleaa hiekkaa 20-30 cm.

Koekuoppa 12

X=2465339,16

Y=6820049,64

Z=94,06

Sijainti: NE, vallin vieressä.

Syvyys 55 cm. Turvekerros 16 cm, punertava hiekka 27 cm, vaaleanharmaa hiekka 12cm. Paljon kiviä ei tiiviisti.

Koekuoppa 13

X=2465305,59

Y=6820046,34

Z=99,13

Sijainti: NE, lähellä huippua kalliorinteen alapuolella.

Syvyys 46 cm: Turve 10 cm, vaalea hiekkaa 36 cm. Erikokoisia kiviä.

Koekuoppa 14

X=2465338,50

Y=6820055,57

Z=93,58

Sijainti: NW, muurin ulkopuolella n 1 m etäisyydellä.

Syvyys 10-12 cm: turvetta kallion päällä.

Koekuoppa 15

X=2465356,65

Y=6820053,93

Z=90,34

Sijainti: NW, muurin ulkopuolella terassilla n 5 m etäisyydellä.

Syvyys 10-25 cm. Turvetta paljaan kallion päällä.

Koekuoppa 16

X=2465353,81

Y=6820059,49

Z=89,49

Sijainti: NW, muurin ulkopuolella rinteessä, kuopanne terassilla.

Syvyys 45 cm. Turve 10-12 cm. Värjäytynyttä, ruskean punertavaa hiekkaa 33-35 cm. Erikokoisia kiviä tasaisesti. Hiekassa tiilenpaloja.

Koekuoppa 17

X=2465299,72

Y=6820032,99

Z=90,44

Sijainti: NW, rinteessä n 2-3 m huipusta.

Syvyys 40 cm. Turvekerros 8-10 cm. Harmaa hiekka 8-10 cm, siltti 20-24 cm. Paljon kiviä.

Koekuoppa 18

X=2465309,49

Y=6820065,51

Z=98,44

Sijainti: NW, pohjoispuolella ylärinteessä huipun alla n 1 m rinteessä.

Koko 1 x 1 m ja 0,47 x 0,60 m laajennus.

Syvyys 34-44 cm. Turvekerros 4 cm - 10 cm. Kaivettu tiiviiseen kiveykseen asti.

Koekuoppa 19

X=2465292,47

Y=6820013,90

Z=101,57

Sijainti: NW, rinteessä linnavuoren huipun alla n 20 m etäisyydellä.

Syvyys 28 cm. Turvekerros 10 cm, jossa kiviä ja savea. Harmaata hiekkaa 8-10 cm, harmaata silttiä 8-10cm.

Koekuoppa 20

X=2465291,51

Y=6819985,86

Z=103,73

Sijainti: NW, linnavuoren eteläpuolella n 30 m huipusta.

Syvyys 40 cm. Turvekerros 10-12 cm. Punertavaa ja vaaleaa hiekkaa 28-30 cm.

Kaksi isoa kiveä pohjalla.

Koekuoppa 21

X=2465277,31

Y=6820005,24

Z=103,60

Sijainti: NW, eteläpuolella 4 m huipusta.

Syvyys 62 cm. Turvekerros 10- 12 cm. Pieniä kiviä ja harmaata hiekkaa 45 cm.

Runsaasti kiviä ja silttiä 5 – 10 cm.

Koekuoppa 22

X=2465269,96

Y=6820002,18

Z=104,11

Sijainti: NW, eteläpuolella n 1,5 m laesta.

Kiveys heti turpeen alla.

Koekuoppa 23

X=2465285,53

Y=6819989,83

Z=103,78

Sijainti: NW, eteläpuolella n 15-20 cm laesta.

Syvyys 50 cm. Turvekerros 4-6 cm. Punertavaa, kiven sekaista hiekkaa 45 cm. Vaalea hiekka 5 - 10cm. Jatkuvasti runsaasti erikokoisia kiviä.

Koekuoppa 24

X=2465311,88

Y=6819976,87

Z=102,89

Sijainti: NW, eteläpuolella n 22m laesta lähellä etelävallia.

Syvyys 50cm. Turvekerros 6 – 10 cm, punertavaa ja vaaleaa hiekkaa 40-44 cm.

Hiiltä 10 cm syvyydeltä turvekerroksen alta. Kuopassa 2 isoa kiveä.

Koekuoppa 25

X=2465264,33

Y=6820003,47

Z=104,21

Sijainti: NW, eteläpuolen rinne.

Syvyys 45cm. Turvekerros 4 – 6 cm, harmaata kiven sekaista hiekkaa 39 – 41 cm.

Pohjalla kova harmaa siltti. Hiiltä turvekerroksen alta.

Koekuoppa 26

X=2465308,31

Y=6820032,13

Z=97,56

Sijainti: NE, itäpuolella.

Syvyys 50cm. Turvekerros 10 cm, harmaa hiekka 40 cm, kova harmaa siltti 10 cm.

Koko kuopassa pieniä kiviä.

Koekuoppa 27

X=2465319,34

Y=6819969,27

Z=102,52

Sijainti: NW, eteläpuolella lähellä muuria.

Syvyys 50 cm. Turvekerros 6 – 10 cm, punertava hiekka 8 – 12 cm, keltainen hiekka

28 - 36 cm. Turvekerroksessa hiiltä. Koko kuopassa erikokoisia kiviä.

Koekuoppa 28

X=2465260,49

Y=6820017,34

Z=106,27

Sijainti: NW, solassa länsipuolella huippua.

Syvyys 45 cm. Turvekerros 6 – 8 cm. Punertava hiekka 15 cm, vaalea hiekka 22 –

24 cm.

Koekuoppa 29

X=2465249,82

Y=6820014,11

Z=105,57

Sijainti: NW, solassa länsipuolella huippua.

Syvyys 35 cm. Turvekerros 5 – 7 cm, punertava hiekka 10 cm, vaalea hiekka 15 – 18

cm. Turpeen alla hiiltä. Paljon lohjenneita kiviä.

Koekuoppa 30

X=2465272,99

Y=6820030,66

Z=106,13

Sijainti: NW, sola länsipuolella huippua.

Syvyys 45 cm. Turve 5 – 10 cm, punertava hiekka 15 – 20 cm, vaalea hiekka 15 cm, harmaa siltti 5 cm. Isohkoja kiviä.

Koekuoppa 31

X=2465291,03

Y=6820087,09

Z=98,52

Sijainti: NW, pohjoispuolella huipun lähellä.

Syvyys 4 – 6 cm, kalliopohja turpeen alla.

Koekuoppa 32

X=2465276,78

Y=6820069,86

Z=101,30

Sijainti: NE, painanne pohjoispuolella vuorta, huipun länsipuolella.

Syvyys 4 – 6 cm, kalliopohja turpeen alla.

Koekuoppa 33

X=2465260,63

Y=6820042,07

Z=105,22

Sijainti: länsipuolella vuorta.

Syvyys 10 – 15 cm, turvekerros kallion päällä. Metallinpaljastimella löydetty paikka, malmisuoni kalliossa.

Koekuoppa 34

X=2465303,86

Y=6819946,29

Z= - (kuopan sijainti mitattu manuaalisesti, ei korkeustietoa)

Sijainti: alapuolella vallia etelässä. 225 goonia rauenneen muurin päästä, etäisyys 3,75 m.

Syvyys 20 cm. Turvetta ei lainkaan, humusta 8 – 10 cm. Vaaleaa kivistä hiekkaa, selvästi sekoittunut: löytöinä muttereita ja pullolasia.

Koekuoppa 35

X=2465315,81

Y=6819943,65

Z= - (kuopan sijainti mitattu manuaalisesti, ei korkeustietoa)

Sijainti: vallin ulkopuolella itäpuolella. 143 goonia vallin rauenneesta päästä, etäisyys 12,30 m.

Syvyys 20 cm. Turvetta ei lainkaan, humusta 8 – 10 cm. Vaaleaa kivistä hiekkaa, selvästi sekoittunut: löytöinä muttereita ja pullolasia.