

KERTOMUS NOKIAN HAUROISTEN SOTKANLINNAN RÖYKKIÖN  
KAIVAUKSISTA 3.6-12.7.1996

Päivi Hakanpää

**Nokia Hauroinen Sotkanlinna, rautakautisen röykkiön kaivaus 3.6.-12.7.1996**

**Kunta:** Nokia  
**Kylä:** Hauroinen  
**Tila:** Keho 1:35  
**Maanomistaja:** Nokian kaupunki  
Harjukatu 23, 37100 Nokia

**Karttalehti:** 2123 05 NOKIA Painovuosi: 1980  
x=6816 20  
y=2473 44  
z=92 m mpy Korkeusjärjestelmä: NN = -207 N 60

**Korkeuskiintopiste:** kp 1 = 93.68 kp 2 =93.10  
**Korkeus:** 92 m mpy

**Kenttätyöjohtaja:** HuK Päivi Hakanpää  
**Kaivausten valvoja:** FT Jussi-Pekka Taavitsainen  
**Kaivaustyövoima:** Kaivajina yhdeksän Nokian kaupungin palkkaama nuorta.  
**Kaivajien työtuntimäärä:** 1470 t

**Tutkitun alueen pinta-ala:** 57 m<sup>2</sup> (sektori I ja IV ), josta pohjaan kaivettu 41 m<sup>2</sup>

**Aikaisemmat tutkimukset:** *Erä-Esko Aarni 1948;* Nokian kauppalan ja entisen Pohjois-Pirkkalan pitäjän Tampereen kaupunkiin liitettyjen osien kiinteät muinaisjännökset. Inventointikertomus.  
*Renvall Erkki 1985;* Nokian kaupungin inventointi 1985. Inventointikertomus.

**Aiemmat löydöt:** KM 11979

**Kaivauksen 1996 löydöt:** TYA 636:1-210  
**Otetut näytteet:** Hiilinäytteet 1-5, Liite 2  
Maanäytteet 1-3, Liite 2

**Kuvat:** Mustavalkonegatiivit TYA 21570-21616  
Diapositiivit TYA 272:1-59

**Karttaliitteet:**

1. Yleiskartta, 1:1000
2. Pinta- ja pohjavaaituskartta, 1:50
3. Pintataso, 1:20
4. Taso 1, 1:20
5. Taso 2, 1:20
6. Taso 3, 1:20
7. Profiilikartta 1:20

**Kertomuksen liitteet:**

1. Kopio peruskarttalehdestä
2. Hiili- ja maanäytteet
3. 1-3 kerroksen modernit löydöt
4. Keramiikan ja palaneen saven levintä
5. Palaneen luun ja lasihelmien levintä
6. Pronssin ja raudan levintä
7. Mustavalkonegatiivit
8. Diapositiivi

## SISÄLLYS

1. TUTKIMUKSEN TAUSTA	3
2. MUINAISJÄÄNNÖKSEN YMPÄRISTÖ	3
3. MENETELMÄT JA DOKUMENTOINTI	5
4. RÖYKKIÖN KUVAUS	5
5. LÖYDÖT	7
6. LOPUKSI	8
LIITTEET 1-8 kpl	
KUVAT	

## 1. TUTKIMUKSEN TAUSTA

Tutkimukset liittyvät Turun yliopiston arkeologian laitoksen projektiin, jonka tarkoituksena on selvittää Kokemäenjoen rautakautista asutuskehitystä. Yliopisto on kaivanut Nokialla vuodesta 1984 lähtien Nokian kaupungin tuella. Kaivauksia on tehty yhteensä seitsemässä kohteessa. Lisäksi Erkki Renvall on inventoinut Nokian muinaisjäännöksiä vuonna 1985.

Viime vuosien tutkimukset ovat keskittyneet Kehon Pappilan alueelle, jossa on tutkittu osa tuhoutuneesta hautarauniosta (raunio 1), kiven- ja maansekainen hautaraunio (raunio 2) sekä maantasainen hautalatomus (Spoof 1991, Rajala 1991, Tupala 1994, Sipilä 1995 ja 1996). Kesällä 1994 tehtiin koetutkimuksia raunio 2:n ja latomuksen väliselle alueelle (Sipilä 1995). Alueen muinaisjäännökset ajoittuvat nuoremmalta roomalaisajalta viikinkiaikaan (Rinne 1905, Spoof 1991, Rajala 1991, Tupala 1994, Sipilä 1995).

Sotkanlinna-nimellä tunnettu muinaisjäännös liittyy läheisesti Kehon Pappilan alueeseen, siltä se sijaitsee vain noin 220 m röykkiö 2:sta pohjois-luoteeseen. Tämä röykkiö löytyi Aarni Erä-Eskon vuoden 1948 inventoinnissa. Kesän 1996 tutkimuksille valittiin kohde, joka valaisisi lisää tärkeän Kuloveden ja Pyhäjärven vesireitin muinaisjäännöksiä.

Kaivausten rahoittajana oli Nokian kaupunki. Kaivaus budjetti oli 130 000 mk. Kenttätyö aika oli kuusi viikkoa ja jälkityöaika kenttätöiden johtajalle yhdeksän viikkoa. Kaivausten yhteyshenkilönä toimi Nokian kaupungin hallintojohtaja Markku Rahikkala. Kaivausten valvojana oli professori FT Jussi-Pekka Taavitsainen.

## 2. MUINAISJÄÄNNÖKSEN YMPÄRISTÖ

Sotkanlinna sijaitsee n. 3,5 km Nokian kirkolta lounaaseen Hauroisten kylässä Pyhäjärven vesistöön kuuluvan Liukuslahden koillisrannalla (Liite 1). Tämän kalliopohjaisen mäen koko on 80 x 40 m, ja se kohoaa ympäröivää maastoa noin 15 m korkeammalle. Mäki on länsi- ja itäreunoiltaan jyrkkäseinäinen. Liukuslahti on matalavetinen sen nykyinen veden pinnan ollessa n.76-77 m mpy. Hautaröykkiö sijaitsee noin 100 m rannasta. (Kuva 1) Liukuslahti on ollut tärkeä vesiliikenteen solmukohta, jonka kautta kierrettiin vaikea Nokianvirta ja päästiin näin Kulovedeltä Pyhäjärvelle. Reitti kulki Taivalkunnasta ojaan pitkin Teernijärvelle ja sieltä Kahtalammille, josta pientä puroa pitkin laskettiin Liukuslahteen (Suvanto 1973, 46).

Sotkanlinna tunnetaan kartoissa ja paikallisten keskuudessa nimellä Harakkakallio. Vuosisadan vaihteessa siitä on vielä käytetty Viinikanpuoleinen mäki -nimeä. Nimitys on tullut Viinikan talosta, joka on sijainnut kalliomäen länsipuolella, nykyisen Seppäläntien päässä. Viinikka muodosti yhdessä Keskisen ja Seppälän talojen kanssa, jo keskiaikaisissa lähteissä mainitun, Hauroisten kylän (Jaakkola 1994, 42). Kalliomäen molemmin puolin on ollut viljeltyä peltoaluetta. Nykyisin aluetta ympäröi pohjoisesta, idästä ja kaakosta 1980-luvun lopulla ja 1990-luvun alussa rakennettu omakotialue. Kallio on ollut paikallisen nuorison kokoontumispaikka kesäisin, ja se on kaavassa merkitty puistoalueeksi. Nykyään mäen eteläpuolella sijaitsee kaupungin omistama uimaranta.

Puusto on kalliomäellä harvaa, pääasiassa mäntyä, pihlajaa, katajaa ja tuomea. Mäen alarinteilla kasvaa myös koivuja, ja puusto on muutenkin rehevämpää. Kaivausalueella kasvoi heinäkasveja (nurmirölli/ jäykkärölli), sammalta (karhunsammal), ahomansikkaa, kieloa, nurmitädykettä ja kuusiota sekä mustikkaa. Isojen muakivien välissä kasvoi pihlaja ja niiden itäpuolella kaksi

kitukasvuista katajaa sekä röykkiön aivan koillisreunassa mänty. Pihlaja sekä katajat kaatuivat kaivausten aikana, ja ne poistettiin.

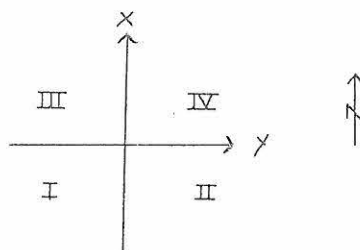
Samalla kalliomäellä, hautaröykkiöstä pohjoiseen n. 7 m (paalusta 108/54), sijaitsee mahdollisesti toinen isojen reunakivien varaan rakennettu röykkiö, jonka keskellä kasvaa iso mänty. Halkaisijaltaan tämä maastosta alle metrin kohoava röykkiö on n. 6 m. Kolmas mahdollinen muinaisjäännös on edellisestä 16 m koilliseen. Sen keskellä olevaa, halkaisijaltaan n. metrin, kiveä kiertää harva pienistä kivistä muodostuva kehä. Kivikehä on kooltaan noin 2,60 x 2,20 m.

Sotkanlinna sijaitsee n. 220 m lähimmästä Kehon rautakautisesta röykkiöstä pohjois-koilliseen, ja Kehontien inventoinnissa löytyneeseen rautakautiseen röykkiöön on matkaa vain 500 m. Lähimmät muinaisjäännökset ovat kuitenkin Sotkanlinnan etelä- ja pohjoispuolelta inventoinnissa löydettyt kivikautiset asuinpaikat. (Renvall 1985).

### 3. MENETELMÄT JA DOKUMENTOINTI

Nokian kaupungin maanmittausosasto siirsi korkeuden kaivausalueelle Nokian kaupungin korkeuspisteestä n:o 298 (91.676 m mpy) kahteen pisteeseen. Kp 1 (kaivausten korkeuspiste) korkeus on 93.68 m mpy, ja se sijaitsi kaivausalueen pohjoispuolella isolla maakivellä. Kp 2 korkeus on 93.1 m mpy ja piste sijaitsee kaivausalueen koillispuolella kalliolla, johon se on merkitty punaisella maalilla. (ks. yleiskartta). Kaivausten aikana käytettiin kp 2, ja se jätettiin maastoon. Taso- ja profiilikartoihin on laskettu suoraan absoluuttiset korkeudet merenpinnasta.

Profiilileikkausten dokumentoimiseksi päätettiin röykkiö kaivaa ristikkäisinä sektoreina, ja ne numeroitiin I-IV. (Kuva 1) Kaivauskoordinaatisto oli pohjois-itäsuuntainen, ja se on esitetty liitteessä 4. Kaivausalue paalutettiin 2 m välein metallitikuilla, ja koordinaatti määräytyi ruudun lounaiskulman mukaan.



Kuva 1

Pintamaa poistettiin lapioilla ja osittain lastoilla, ja tarkastettiin silmämääräisesti. Humuksesta ja karikkeesta muodostunut pintakerroksen paksuus vaihteli muutamasta sentistä kymmeneen senttiin. Kaivauskerrokset noudattivat lähinnä kivikerroksia. Sektorit kaivettiin tasokaivauksena 1 x 1 m ruutuina. Kaivauskerrosten ja tasojen järjestys oli seuraava:

- pintakerros
- pintataso
- ensimmäinen kerros
- ensimmäinen taso
- toinen kerros
- toinen taso
- kolmas kerros
- kolmas kerros jne.

Maa kaivettiin lastoilla, ja seulottiin 4 x 4 mm ja 6 x 6 mm tiheillä seuloilla. Runsaasti luuta sisältävät ruudut seulottiin 3 x 3 mm tiheällä seulalla ja osa jälkitöiden yhteydessä 2 x 2 mm tiheällä seulalla. Pohjahiekkaan kaivettiin vielä lapiolla koekuoppia, jotta varmistuttiin siitä että muinaisjäännös pohjaan kaivettu. Metall- ja lasiartefakteille pyrittiin mittaamaan tarkat koordinaatit sekä löytökorkeus. Muuten löydöt otettiin talteen 1 x 1 m tarkkuudella. Moderneja löytöjä ei otettu talteen. Runsaasti niitä tuli pintamaasta, erityisesti isojen maakivien ympäriltä. Modernit löydöt olivat pääasiassa pullonkorkkeja, lasinsirpaleita, muutamia fajanssilautasen paloja, 1960- ja 80-luvun rahoja, liimaputkilo ja karamelli- sekä muovipusseja. IV-sektorin pintamaakerroksesta modernit löydöt olivat vähäisemmät kuin I-sektorissa. 1-3 kerroksesta tuli moderneja löytöjä vähemmän, ja ne keskittyivät isojen maakivien ympärille (Liite 3).

Maanäytteitä otettiin 3 kpl makrofosiilianalyysiä varten, joista yksi oli I-sektorin runsaasti luuta sisältävää ruudusta ja kaksi muuta IV-sektorin erittäin nokisesta maasta. (Liite 2). Näytteet on toimitettu FT Terttu Lempiäiselle tutkittavaksi. Kaivausalueen nokimaasta otettiin 5 hiilinäytettä (Liite 2). Näytteitä priorisoitaessa ovat mielenkiintoisimmat VI-sektorin näytteet 3-5, jotka ovat erittäin nokisesta maasta ja josta on hyvin vähän löytöjä. Näiden näytteiden analysointi auttaisi selvittämään kyseisen nokimaan suhdetta itse rökkiöön. Palaneet luut, joita on yhteensä 15 kg 858 g) on lähetetty Kanadaan Simon Fraser -yliopiston osteologian laboratorioon analysoitavaksi.

I-sektorin kokonaan pohjaan kaivettu alue peitettiin maalla ja kivillä. VI-sektorista kaivettiin pohjaan 8 m<sup>2</sup> (ruudut 104-107/54-55). Ruudut 104-107/56-57 ehdittiin kaivamaan 2 tasoon, ja loput jätettiin 1 tasoon. Pohjaan kaivamatta jätetty alue peitettiin routamatolla ja muovilla sekä lopuksi maalla, ja jätettiin odottamaan myöhempiä tutkimuksia.

#### 4. RÖYKKIÖN KUVAUS

Röykkiö näytti ennen kaivausta lähes pyöreältä, ja oli arviolta halkaisijaltaan 6,5-7 m. Turpeen peittämän röykkiön pinnalta pilkisti sieltä täältä kiviä. Röykkiön etelä- ja länsilaidoilla oli kolme maakiveä, joista suurin oli halkaisijaltaan 1,5 m ja korkeudeltaan 1,5 m. Aivan sen vieressä ollut pienempi kivi oli lohjennut irti isosta kivistä. Lohjenneen osan koko oli 1,20 x 1,40 m ja korkeus n. 80 cm. Kolmas matala maakivi jäi kesän 1996 kaivausalueen ulkopuolelle. (Kuva 2)

Heti pintakerroksen poiston jälkeen paljastui I-sektorissa kiveys, joka muodostui halkaisijaltaan 10-50 cm kivistä. Vaikka röykkiö näytti loppuvan isoihin maakiviin, pintamaan poiston jälkeen kiveys jatkui niiden länsipuolellekin, joten kaivausalueetta avattiin maakivistä lähes kolme metriä länteen. (Kuva 3) Kaivausalueen eteläosassa paljastui pintakerroksen jälkeen kalliota ja irtolohkareita. Ruudussa 100/50 oli heti pintakerroksessa ohuelti hiiltä ja tämän alla kallio. Toinen nokikeskittymä oli ruuduissa 100-101/51. Röykkiön keskellä maa oli hiekansekaista savea, jota ympäröi humus. VI-sektorissa pintakerroksen alta paljastui kiveys vain ruuduissa 104-105/54-56, joissa maa oli hiekansekaista savea. Kiveyksen reunamilta alkoi nokimaa, joka oli erittäin tummaa ruuduissa 104-106-56-58,50. Lähes keskellä kaivausalueetta, sen pohjoisreunalla, oli iso, 0,70 x 1,30 m kokoinen, kivi. Muualla kaivausalueella oli siellä täällä harvakseltaan pieniä kiviä. Nokimaan rajan selville saamiseksi avattiin IV-sektoria itään yhteensä kuusi metriä. I-sektorin kaivausalue oli 33 m<sup>2</sup> ja VI-sektori 24 m<sup>2</sup>.

Röykkiön keskus alkoi isoista maakivistä jatkuen itään sekä x-koordinaatin 101 kohdalta pohjoiseen aina IV-sektorin puolelle x-koorinaattiin 104,60 asti ulottuen y-koordinattiin 105 saakka. Alue mitä ilmeisemmin jatkuu molemmille kaivamattomille sektoreille. Keskustassa oli



3-4 kivikerrosta, joissa oli kulmikkaita ja läpimitaltaan 10-50 cm kiviä. (Kuva 4) Heti pintakerroksen alta paljastui vaalea hiekansekainen savi, jonka paksuus vaihteli 15-40 cm. Paksuimmillaan se oli alueen keskellä. Savikerroksessa oli 2-3 kivikerrosta, kivien ollessa kooltaan keskimäärin 15-20 cm. Kiveys oli tiheintä alueen itäreunalla. Kiveys puutui lähes tyystin 1. tasossa ruudusta 103/53. VI-sektorin savialueella 1. tasossa paljastui neljästä isosta kivistä koostuva kaakkois-luodesuuntainen rivi. Näiden kivien halkaisija oli 40-70 cm. Kivirivi näytti jatkuvan molemmille kaivamattomille sektoreille. (Kuva 5) Savikerroksesta löytöjä tuli vähän, etupäässä palanutta savea. Savikerroksen alla oli kauttaaltaan tummaksi värjäytyneet hiekka, jonka paksuus oli 4-10 cm. Tummaksi värjäytyneen hiekan kivikerroksessa oli pieniä kiviä, ja osa savikerroksen suurempien kivien pohjista ulottui tähän kerrokseen asti. Esine- ja luulöydöt keskittyivät tummaksi värjäytyneeseen hiekkakerrokseen. (Kuva 6) Suurimpien keskittymien ollessa lähellä isoja maakiviä (Liitteet 4-6). Tummaksi värjäytyneen hiekkakerroksen alla oli ruuduissa 103/51-53,50 puhdas hiekka, josta löytöjä ei enää tullut. Muualla oli tummaksi värjäytyneen hiekan alla heti peruskallio. Osa löydöistä tuli lähes kallion pinnasta, esim. ruutujen 101/52 ja 102/52 sormuslöydöt. IV-sektorin savikerroksen alla oli nokimaata, joka jatkui isojen kivien alle. Näiden alta löytyi hyvin vähän palanutta luuta (alle 0,1 g) ja palanutta savea. Muuten löytöjä oli vähän, eikä suoranaista tummaksi värjäytyneitä hiekkakerrosta ollut ollenkaan. Röykkiön keskus oli kokonaan peruskallion päällä.

Röykkiön keskusalueen eteläpuolella, x-koordinaatista 101 etelään, oli harvakseltaan siellä täällä kiviä. Ainoastaan ruudussa 98/50 oli tiheampi kiveys, joka tosin oli saattanut valua ylempää rinteestä. Kaivausalueen eteläosan länsi- ja luoteiskulmassa pilkisti peruskallio, ja kaivausalue päättyi isoihin irtolohkareihin tai peruskallioon, jonka takana oli n. ½ metrin pudotus. (Kuva 7) Lukuunottamatta ruudun 101/51 muutaman sentin nokimaakerrosta oli maa humusta, jonka paksuus oli n. 5 cm. Tämän alla oli humuksensekainen hiekka, jonka paksuus vaihteli 5-16 cm. Alimmaisena oli puhdas hiekka ja länsi- ja koillisosasta tuli esiin peruskallio. Löytöinä oli pari grammaa palanutta luuta ja savea, jotka saattavat olla pohjoispuolen ylärinteestä valuneita. Ainoa löytökeskittymä oli ruudun 98/52 keramiikka, jota löytyi kalliokolosta heti pintakerroksesta lähtien. Kiveyksen ja löytöjen lähes puutumisen vuoksi alue näytti olevan varsinaisen röykkiön ulkopuolella.

Isojen maakivien länsipuolelta paljastui heti pintakerroksen alta kiveys, jossa oli läpimitaltaan n. 10-60 cm kulmikkaita kiviä. Kiveyksessä oli vain kaksi kivikerrosta. Alue alkoi x-koordinaatista 101 pohjoiseen jatkuen mahdollisesti kaivamattomalla III-sektorilla. (Kuva 2) Humuskerroksen paksuus oli 4-10 cm. Kerroksessa oli palanutta luuta runsaasti aivan isojen maakivien vieressä, muualla hyvin vähän. Rauta- ja pronssilöytöjä oli humuskerroksessa myös vähän. Merkittävin kerroksen löytö oli keihäänkärjenputki TYA 636:57, joka oli ainoa kaivaukselta löytynyt selkeästi aseeksi luokiteltava esine. Humuskerroksen alla olleen heikosti värjäytyneen hiekan paksuus oli 4-14 cm. Tästä kerroksessa oli palanutta luuta humuskerroksen tapaan. Lisäksi löytyi pronssisormus läheltä isoja maakiviä. Muuten löydöt olivat vähäisiä. Heikosti värjäytyneen hiekan alta paljastui lähes puhdas hiekka, jossa oli enää vain muutamia kiviä. Näiden alla oleva maa ja muutamat tummat läikät tutkittiin lastoilla. Alueelle kaivettiin vielä kolme koekuoppaa, joiden pohjalta paljastui peruskallio. Puhtaan hiekan paksuus vaihteli muutamasta sentistä lähes 20 cm:iin. Ohuimmillaan se oli alueen eteläosassa. Löytöjensä sekä kiveyksen paksuuden puolesta alue oli selkeästi röykkiön reuna-aluetta. Alue ei voi länteen päin jatkua kovinkaan pitkälle, sillä n. 0,5-1 metrin päästä kaivausalueen reunasta alkaa jyrkkä pudotus. Kiveys näyttikin loppuvan kaivausalueen reunalle, mikä on syytä vielä tarkastaa tulevissa tutkimuksissa koekaivauksin. Alueen eteläosassa oli heti osittain sammaleen alla peruskallio, ja muutenkin maakerrokset olivat ohuita. Muutamat pronssi- ja rautavartaan katkelmat sekä palanut luu olivat hyvin lähellä pintakerrosta.

IV-sektorin alueella piintakerroksen alta paljastui savimaan ympäriltä lähes kauttaaltaan nokimaata, joka loppui ennen kaivausalueen itä- ja koillisreunaa, mutta näytti jatkuvan pohjoisreunalla avaamatomalle alueelle. (Kuva 8) Nokikerroksen paksuus vaihteli muutamasta sentistä lähes 30 cm:iin. Paksuimmillaan se oli alueen eteläosassa, josta sitä ei ehditty edes kaivaa pohjaan asti. Muualla sen paksuus oli n. 10 cm. Nokimaata oli 1. tasossa enää vain läikkinä kivirivin koillispuolella, ruudussa 107/54-55, kaivausalueen pohjoisreunalla sijaitsevan maakiven ympärillä sekä ruuduissa 104-107/57-58. Nokikerroksessa kiviä oli harvakseltaan, ja niiden koko oli läpimitaltaan keskimäärin 10-20 cm. Tästä kerroksessa ei löytöjä ollut lukuunottamatta hiomakiveä ja muutamia palaneita saven paloja. Nokikerros jatkui syvemmälle ainakin ruuduissa 104/56,50-57,00, josta tuli runsaammin palanutta savea kuin muualta, sekä raudan pala (TYA 636:181) ja vähän rautakuonaa. Nokikerros jatkui myös kaivausalueen pohjoisreunalla olevan maakiven vieressä, lukuunottamatta sen eteläosaa. Maakiven koillisreunalla nokikerroksessa oli pienien kivien ryhmä.

Nokikerroksen alla oli vaaleaksi värjäytynyt hiekka, jonka paksuus vaihteli pohjaan kaivetulla alueella 5-30 cm. Hiekasta löytyi palanutta savea sekä läheltä kalliopaljastumaa rautahela tai -niitti (TYA 636:196), rautaveitsi (TYA 636:202) sekä rautaesineen katkelma (TYA 636:203). Tässä kerroksessa pienikokoisia kiviä oli hieman enemmän. Kivet keskittyivät lähinnä pohjoisreunan maakiven eteläpuolelle. Peruskalliossa oli kvartsiesiintymä ruudussa 105/54-56. Pohjaan kaivetulla alueella peruskallio tuli lähes kokonaan esille ja puhtaan hiekan alueelle tehdystä koekuopasta n. 17-30 cm syvyydestä.

## 5. LÖYDÖT

Kaivetun alueen löydöistä silmiinpistäväntä on keramiikan vähyys ja runsas palaneiden luiden määrä. Löydöt, palanutta savea ja keramiikkaa lukuunottamatta, olivat keskittyneet enimmäkseen isojen maakivien itäpuoleiselle alueelle ja etupäässä vielä aivan niiden läheisyyteen.

*Keramiikkaa* oli kaikkiaan vain 141,5 g. Se on koristelematonta ja karkeasekoitteista, lähinnä maasälpää ja kiillettä sisältävää. Ulkopinnaltaan palat ovat vaalean ruskeita, ja sisäpintaan tumman harmaita. Muutamassa palassa oli säilynyt reuna, joka oli päältä suora ja sisäänpäin kääntynyt. Keramiikkaa löytyi aivan röykkiön reuna-alueilta. Suurin keramiikkakeskittymä (115,0 g) oli röykkiön ulkopuolelta kallionkolosta. Keramiikan levintä on esitetty liitteessä 4.

*Palanutta luuta* oli kaikkiaan 15 kg 858 g. Palanut luu ja esinelöydöt tulivat samoista ruuduista, ainoana poikkeuksena oli IV-sektorin rautaesineet ja niiden katkelmat. Hyvin vähän luuta tuli myös isojen maakivien länsipuolelta metalliesineiden yhteydestä. (Liite 5) Ruudussa 103/51 oli 49 % koko palaneen luun määrästä. Muutenkin I-sektorin pohjoisreunalla palanutta luuta oli runsaasti, minkä vuoksi keskittymä näyttäisi jatkuvan vielä kaivamattomalle sektorille. Luuta löytyi ensimmäisestä kerroksesta asti, eniten kuitenkin 2-3 kaivauskerroksesta.

*Palanutta savea* oli yhteensä 2 kg 928,6 g. Etupäässä se keskittyi VI-sektorin alueelle. I-sektorissa sitä oli vain 468 g keskittyen lähinnä savikerrokseen. (Liite 4) Suurin palaneen saven keskittymä oli ruudussa 104/57 olleessa nokimaassa, jossa oli 50 % koko löytömäärästä.

*Rautaesineistä* suurin osa oli katkelmallisia, etupäässä rautavartaita. Selviä aseita oli ainakin keihäänkärjenputki TYA 636:57. Rautaesineen katkelmat TYA 636:99 ja 157, jotka ovat



kulmistaan viistottua nelikulmaistavarrasta, muistuttavat angon varsia. Aseistukseen saattavat liittyä myös rautahela tai -niitti (TYA 636:196) ja rautaiset reunahelat (TYA 636:75), jollaisia vastaavia on tavattu ainakin Köyliön Köyliönsaaren asehaudoista, mm. kilpien koristeniitteinä (Cleve 1943, pl. 3, 58 ja pl. 5, 1). Miesten varustuksena on pidettävä myös paimensauvanculaa, joka päättyy silmukkaan, ja pituutensa puolesta ajoittuu merovingiaikaan. Nämä ovat Cleven mukaan yleisimmillään 600-luvun puolivälissä, mutta säilyvät käytössä vielä ainakin 700-luvun ensimmäiselle puoliskolle asti. (Cleve 1948, 81 ja 82) Rautaveitsiä löytyi kaksi TYA 636:45 ja 202. Rautaesineiden levintä on esitetty liitteessä 6.

*Pronssiesineistä* myös suurin osa oli katkelmallisia ja osa selvästi tulossa vaurioituneita. Enemmistö pronssilöydöistä oli poikkileikkaukseltaan matalaa kolmikulmaisen tai nauhamaisen vartaan katkelmia. Näistä osa olisi kaarevuutensa perusteella sopinut spiraalirannerenkaaseen kuuluviksi. Merovingiajalle tunnusomaisia esinemuotoja ovat kaksi koverankuperää rannerenkaan katkelmaa TYA 636:126 (Kivikoski 1973,68). Toisen katkelman pää on koristeltu ruutu- ja poikkiviivakoristeilla, ja toisessa on poikkiviiva ja pitkittäisuurteita. Pronssisormuksia oli kaikkiaan kuusi, joista suurin osa oli muodoltaan yksinkertaisesta ja latteasta vartaasta tehtyjä. Poikkeuksena on kolmikulmaisesta vartaasta tehty spiraalisormus TYA 636:153, sekä sormus TYA 636:104, jonka nauhamaisen vartaan keskellä on ura. Pronssiketjut oli tehty yksinkertaisesta avonaisista renkaista. Soljen katkelmia löytyi yksi TYA 636:111, joka oli huonosti säilynyt, mutta on mitä todennäköisimmin peräisin tasavarsisoljesta. Esineistä soljen katkelma, ketjut ja koverankuperat rannerenkaat ovat kuuluneet merovingiakaisen naisen antiimiin. Pronssiesineitä oli kaikkiaan 105,2 g ja niiden levintä on liitteessä 6.

*Lasimassahelmiä* löytyi kuusi, yhteensä 10,9 g. Oranssinväriset tynnyrinmuotoiset helmet (TYA 636:89) ovat Cleven mukaan yleisiä Suomessa nuoremmalla kansainvaellusajalla, mutta niitä esiintyy vielä viikinkiajan alussa ja ristiretkiajalla. (Cleve 1943, 87). Euran Luistarin haudassa 352 nämä helmet ajoittuvat 750-800-luvuille ja haudan 383 helmi on raha-ajoitusten perusteella 1039-1056 jKr. (Lehtosalo-Hilander 1982, 137). Sinisiä neliosaisia pyöreitä helmiä löytyi yksi TYA 636:94. Näitä esiintyy Callmerin mukaan skandinaavisessa aineistossa 790-860-luvuilla ja uudelleen aivan viikinkiajan lopulla (Callmer 1977, 77 ja 88-89). Monivärisistä helmistä koristeellisin oli TYA 636:161, jossa kiemurtelevat eriväriset nauhakuviot ja viivat (vert. Callmer 1977, plate 10 ja color plate II). Näitä helmiä on runsaasti skandinaavisessa aineistossa 790-820-luvuilla, jonka jälkeen niiden määrä vähenee ja ne lähes häviävät löytöaineistosta ja palasivat uudelleen 885-950-luvuilla. Toinen sinisistä tynnyrinmuotoisista helmistä TYA 636:170 löytyi länsi-itäsuuntaisesta profiilista, mikä osoittaa löytökeskittymän jatkuvan vielä tutkimattomalle III-sektorille. Helmien levintä on esitetty liitteessä 5.

## LOPUKSI

Röykkiö oli rakennettu kallion päälle, joka nousee hieman korkeammalle juuri röykkiön kohdalla. Tämä matala, n. ½ m korkea, röykkiö oli rakennettu maasta ja kivistä, jotka olivat suhteellisen pieniä pääasiassa halkaisijaltaan 15-20 cm. Kesän 1996 kaivauksen perusteella ei selkeitä rakenteita pystytty havaitsemaan, ellei oteta lukuun IV-sektorin kiviriviä, joka näytti jatkuvan molemmille kaivamattomille sektoreille. Röykkiössä oli 2-4 kivikerrosta. Röykkiön keskus oli vaaleaa hiekansekaista savea ja löytökerros tunnaksi värjäytynyttä hiekkaa. I-sektorilla oli vain kaksi ohutta nokimaa-aluetta. Sitä vastoin lähes koko IV-sektorin alueelta heti pintaturpeen alta paljastui vahva nokikerros, jonka suhde itse röykkiöön jäi epäselväksi.

Röykkiöön oli tehty polttohautauksia, josta todisteena oli pieneltä alueelta löytynyt runsas palaneiden luiden määrä. Osa antimista oli ollut tulessa, ja niistä oli erotettavissa sekä miehille että naisille tyypillisesti kuuluneita esineitä. Kaivauksen keskeneräisyys sekä palaneen luun ja antimien epäsuhta vaikeuttaa hautausten lukumäärän arviointia. Ajoitettavien esineiden perusteella hautaukset ajoittuvat merovingiaikaan ja röykkiöön on saatettu tehdä hautauksia vielä viikinkiajan puolellakin.

Ajoituksen, röykkiön laajuuden ja hautausten lukumäärän tarkentamiseksi olisi välttämätöntä saattaa tutkimukset loppuun. Mielenkiintoista olisi selvittää myös kalliomäen mahdollisten muiden muinaisjäännösten suhde röykkiöön. Kesän 1996 jälkeen jäi erityisesti askarruttamaan, onko VI-sektorin pohjoispuolella olevilla sammaleen peittämällä n. 40 cm korkeilla kivillä jokin esihistorialliseen toimintaan liittyvä merkitys. Sillä ne näyttivät jatkuvat kalliomäen toiseen mahdollisen röykkiöön asti ja näin tavallaan yhdistävän nämä kaksi muinaisjäännöstä.

Turussa 3.3 1997

*Päivi Hakapää*

Päivi Hakapää

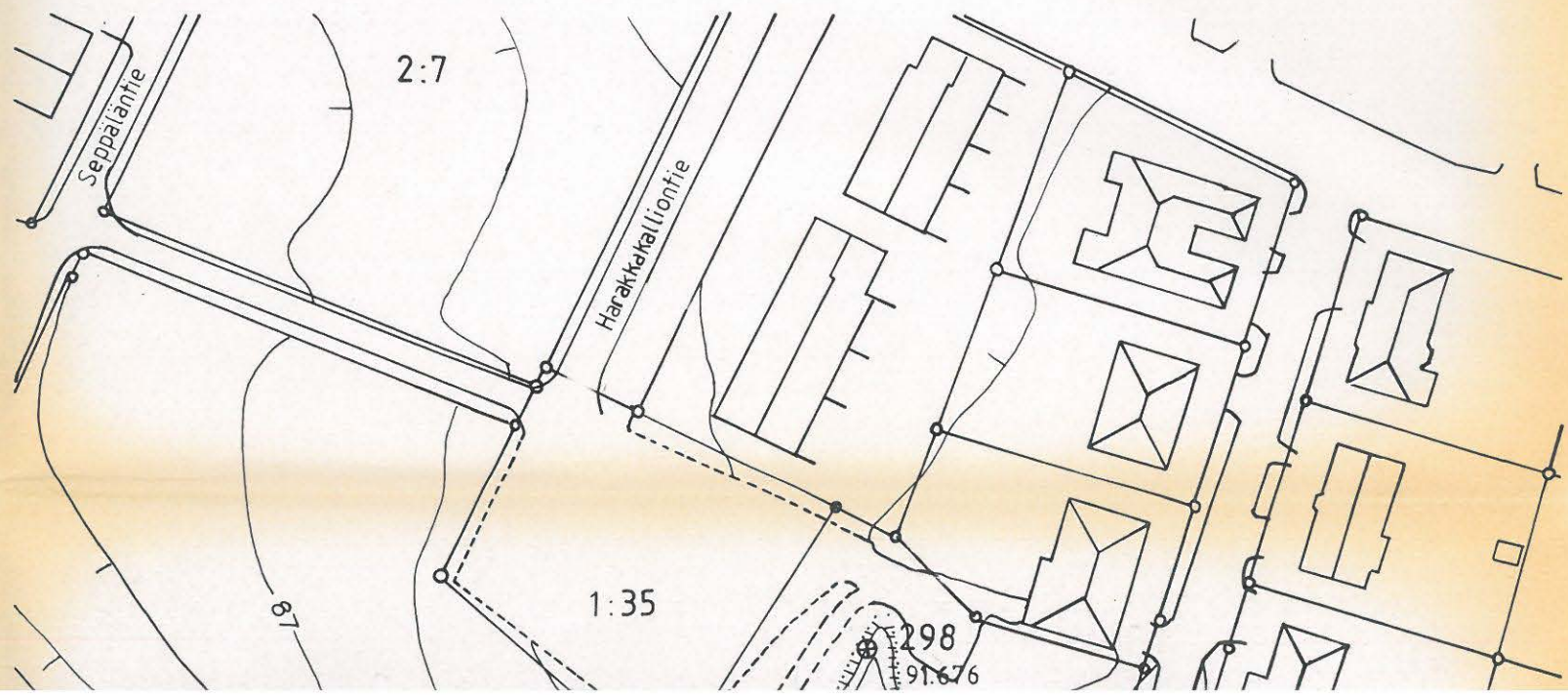
#### Arkistolähteet:

- Erä-Esko Aarni, 1948. Nokian kauppalan ja entisen Pohjois-Pirkkalan pitäjän Tampereen kaupunkiin liitettyjen osien kiinteät muinaisjäännökset. Inventointikertomus.
- Rajala Ulla, 1991. Nokia, Keho, Pappila. Kertomus rautakautisen hautaraunion puolikkaan tutkimuskaivauksista 3.6-26.7.1991. Kaivauskertomus. 28.10.1991.
- Renvall Erkki, 1985. Nokian kaupungin inventointi 1985. Inventointikertomus 5.2.1986.
- Rinne Juhani, 1906. Kehon kalmisto Pirkkalassa. Kaivauskertomus 5.2.1906
- Spoof Leena, 1991. Nokia Keho Pappila. Rautakautisen hautaraunion (osa) tutkimuskaivaus 23.7-10.8.1990. Kaivauskertomus. 25.3.1991.
- Sipilä Marja, 1995. Nokia, Keho, Pappila. Rautakautisen kalmiston koekaivaus ja kaivaus 6.6-29.7.1994. Kaivauskertomus. 6.3.1995.
- Sipilä Marja, 1996. Nokia, Keho, Pappila. Kertomus rautakautisen kalmiston kaivauksesta 26.6-28.7.1995.
- Tupala Ulla, 1994. Nokia, Keho, Pappila. Rautakautisen hautaraunion puolikkaan tutkimuskaivaus 3.6-26.7.1991. Kaivauskertomus. 25.3.1994.

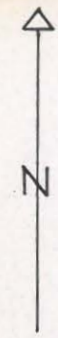
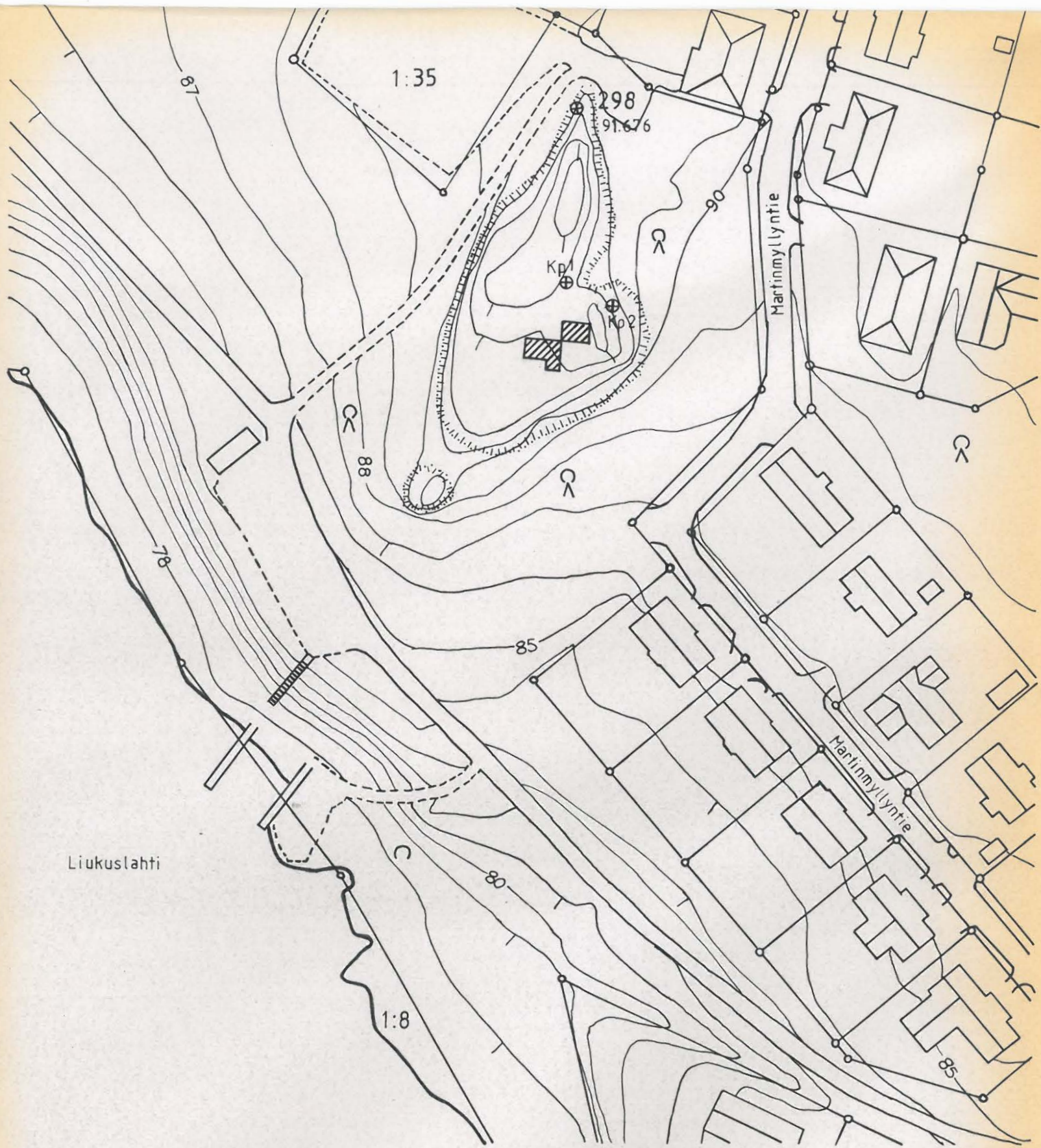
#### Kirjallisuus:

- Cleve Nils, 1943. Skelettgravfälten på Kjuloholm i Kjulo I. Den yngre folkvandringstiden. SMYA XLIV. Helsingfors. 1943.
- Callmer Johan, 1977. Trade Beads and Beads Trade in Skandinavia ca. 800-1000 A.D. Acta Archaeologica Lundensia. Series in 4. Nr 11. Lund. 1977.
- Jaakkola Jouko, 1994. Etelä-Nokian asutuksen alkuvaiheet. Nokia ennen ja nyt. Vammala. 1994.
- Kivikoski Ella, 1973. Die Eisenzeit Finnlands Bildwerk und Text. Helsinki. 1973.
- Lehtosalo-Hilander Pirkko-Liisa, 1982. Luistari II. SMYA 82:2. Helsinki. 1982.
- Suvanto Seppo, 1973. Satakunnan historia III. Keskiäika. Pori. 1973.





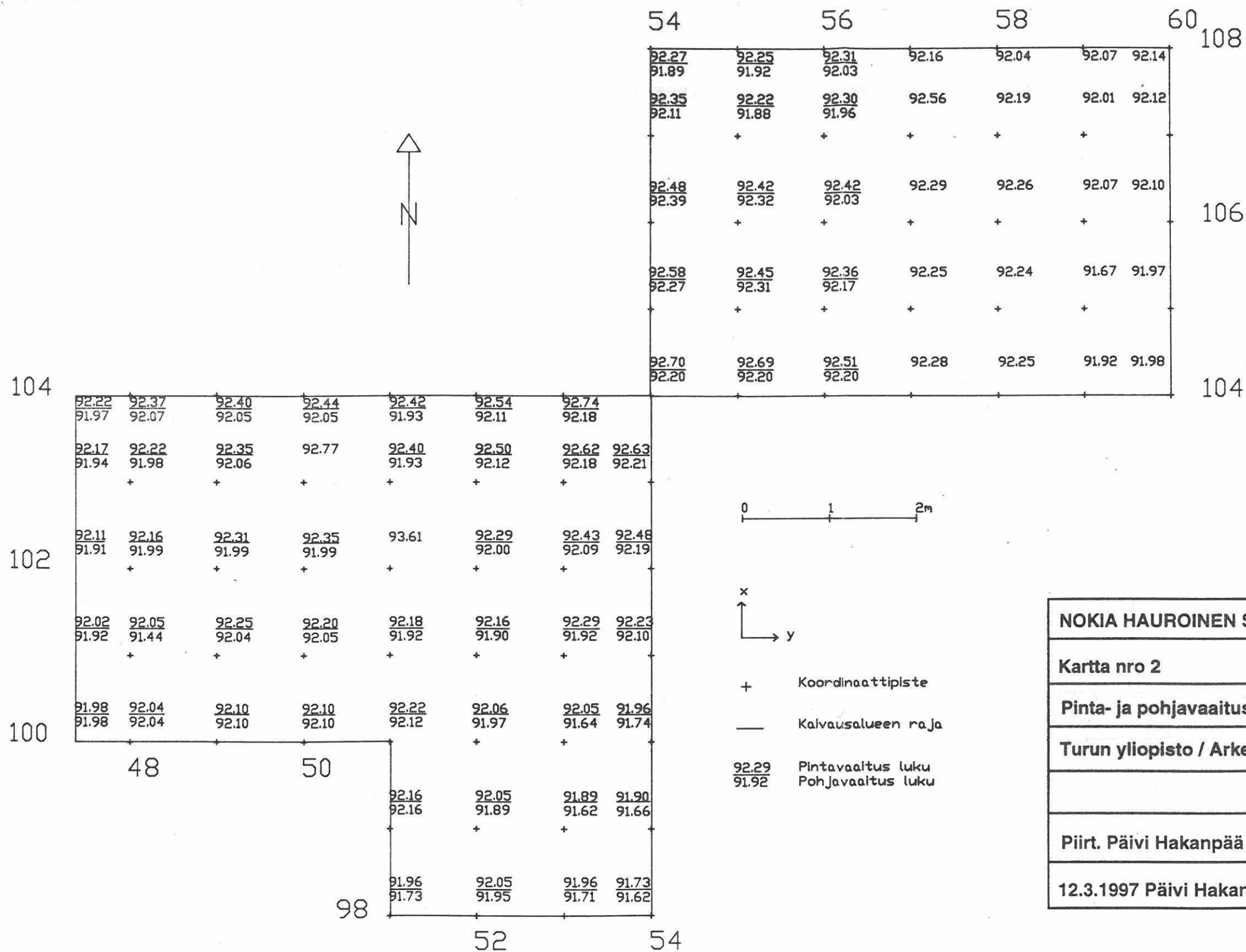




- Kp 1 korkeuspiste 93,68 m.p.y
- Kp 2 korkeuspiste 93,10 m.p.y
- vuoden 1996 kaivausalue

<b>NOKIA HAUROINEN SOTKANLINNA 1996</b>	
Kartta nro 1	Keho 1:35
Yleiskartta (asemakaavakartan kopio)	
Turun yliopisto / Arkeologia	
	MK 1: 1000
Piirt. Päivi Hakanpää	
12.3.1997 Päivi Hakanpää <i>Päivi Hakanpää</i>	





<b>NOKIA HAUROINEN SOTKANLINNA 1996</b>	
Kartta nro 2	Keho 1:35
<b>Pinta- ja pohjavaaitus</b>	
<b>Turun yliopisto / Arkeologia</b>	
	MK 1: 50
Piirt. Päivi Hakanpää	
12.3.1997 Päivi Hakanpää	<i>Päivi Hakanpää</i>





## HILINÄYTTEET

X/Y-KOORDINAATIT	M MPY	SEKTORI	KRS/TASO
1. 101,56-101,63/50,40-50,55	91.66	I	2 taso
2. 101,10-101,25/52,07-52,21	92.02	I	2 krs
3. 105,15-105,30/57,60-57,78	92.06	IV	1 krs
4. 106,00-106,13/58,70-58,95	92.07	IV	1 krs
5. 104,28-104,35/57,75-57,85	91,82	IV	2 krs

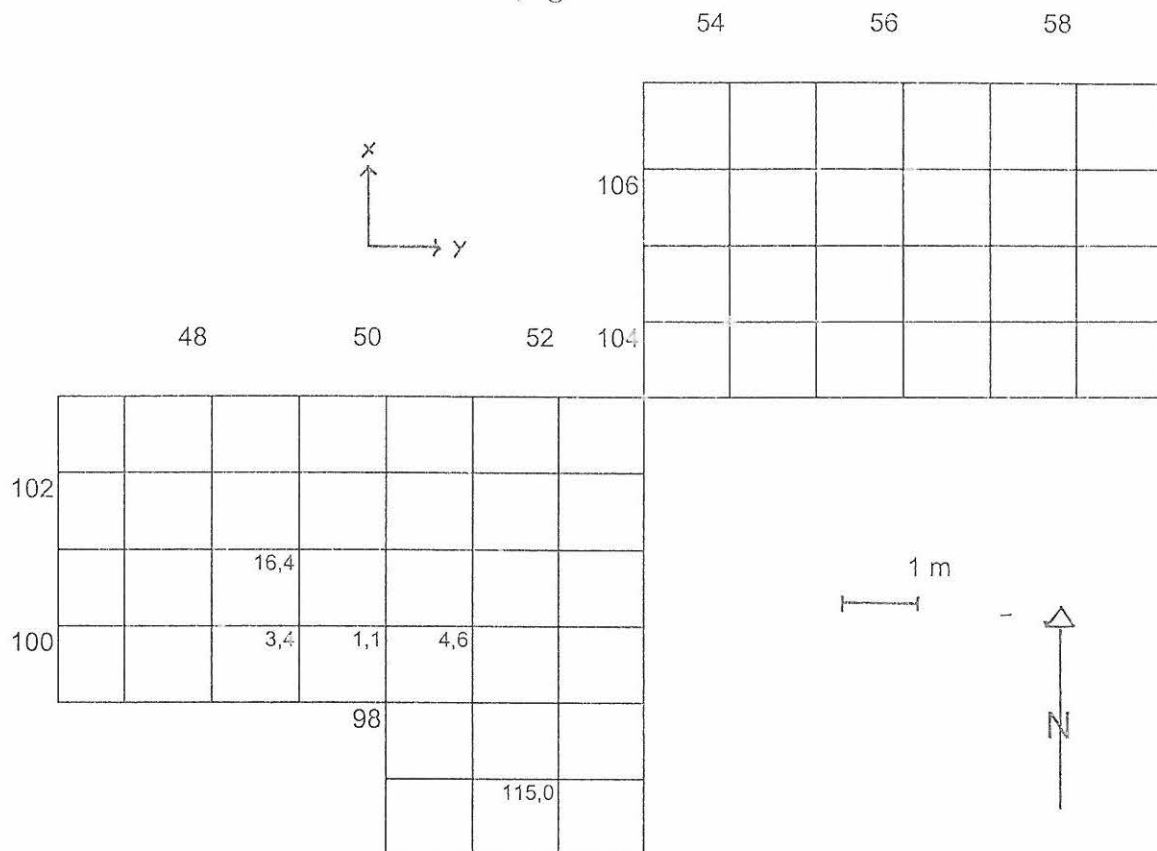
## MAANÄYTTEET

X/Y-KOORDINAATIT	M MPY	SEKTORI	KRS
1. 102,90-103,22/51,50-52,00	92,19	I	2
2. 106,00-106,20/58,75-58,97	92.07-92.04	IV	1
3. 104,23-104,38/57,78-57,93	91.82	IV	2

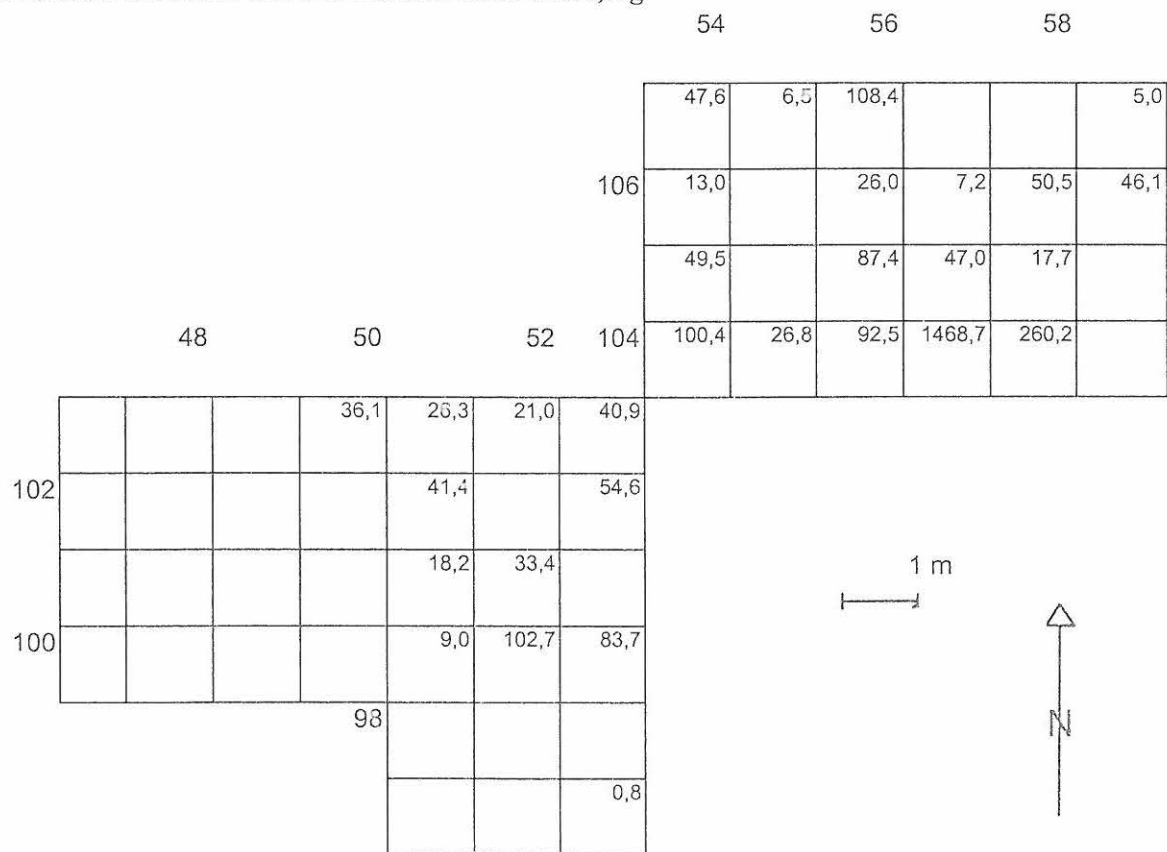
## MODERNIT LÖYDÖT KERROKSISSA 1-3

Ruutu 101/48	kengän korkolappu	1 krs
Ruutu 101/50	pullolasia	1 krs
Ruutu 101/51	pullolasia	1 krs
	pullonkorkki ja simpukankuori	2 krs
Ruutu 102/48	pullolasia	1 krs
Ruutu 102/51	nahan suikale	3 krs
	kirkasta pullolasia	3 krs
Ruutu 103/50	kumin suikale	1 krs

KERAMIIKAN LEVINTÄ YHT. 141,5 g



PALANEEN SAVEN LEVINTÄ YHT 2928,6 g







## Nokia Hauroinen Sotkanlinna 1996

Luettelo mustavalkonegatiiveista  
TYA 21570-21616

Kuva- numero	Kuva-aihe	Kuvaus- suunta	Kuvaaja
21570.	Röykkiö ennen kaivausta.	SSE	Päivi Hakanpää
21571.	Röykkiö ennen kaivausta.	E	Päivi Hakanpää
21572.	Kaivausalue osittain paalutettuna.	W	Päivi Hakanpää
21573.	Sotkanlinna kuvattuna suunnilleen keskiaikaisen kylän paikalta.	W	Päivi Hakanpää
21574.	I-sektori, ruudut 98-103/52-53, pinta-taso.	N	Päivi Hakanpää
21575.	I-sektori, ruudut 102-103/50-51, pintataso.	N	Päivi Hakanpää
21576.	I-sektori, ruudut 100-102/50-51, pintataso.	S	Päivi Hakanpää
21577.	I-sektori, ruudut 100-103/47-49, pintataso.	N	Päivi Hakanpää
21578.	I-sektori, pintataso.	S	Päivi Hakanpää
21579.	I-sektori, ruudut 98-103/50-53, 1 taso.	N	Päivi Hakanpää
21580.	Keihäänkärjenputki (TYA 636:57), ruudussa 102/48, 1 krs.	NNE	Päivi Hakanpää
21581.	I-sektori, ruutu 103/50, 1 taso.	N	Päivi Hakanpää
21582.	I-sektori, ruutu 100/50, 1 taso.	S	Päivi Hakanpää
21583.	I-sektori, ruudut 100-103/47-48, 1 taso.	N	Päivi Hakanpää
21584.	I-sektori, ruudut 100-103/47-48, 1 taso.	S	Päivi Hakanpää
21585.	IV-sektori, ruudut 104-107/54-55, pinta-taso.	N	Päivi Hakanpää
21586.	IV-sektori, ruudut 104-107/56-59, pintataso.	N	Päivi Hakanpää
21587.	IV-sektori, pintataso.	SW	Päivi Hakanpää
21588.	IV-sektori, pintataso.	NE	Päivi Hakanpää
21589.	IV-sektori, pintataso.	W	Päivi Hakanpää
21590.	I-sektori, pronssisormus (TYA 636:41) ruudussa 101/52, 2 krs.	SW	Päivi Hakanpää
21591.	I-sektori, rautaveitsi (TYA 636:45) ruudussa 101/52, 2 krs.	S	Päivi Hakanpää
21592.	I-sektori, ruudut 101-103/47-49, 2 taso.	N	Päivi Hakanpää
21593.	IV-sektori, rautaesineen katkelma (TYA 636:180) ruudussa 104/57, 1 krs.	N	Päivi Hakanpää
21594.	I-sektori, paimensauvaneula (TYA 636:72) ruudussa 102-103/51, 2 krs.	E	Miikka Haimila



21595.	I-sektori, paimensauvaneula (TYA 636:72) ruudussa 102-103/51, 2 krs.	E	Miikka Haimila
21596.	I-sektori, ruudut 98-103/50-53, 2 taso.	N	Päivi Hakanpää
21597.	I-sektori, ruudut 102-103/51, josta otettu maanäyte.	E	Päivi Hakanpää
21598.	I-sektori, ruudut 98-100/52-53, 2 taso.	N	Päivi Hakanpää
21599.	I-sektorin itäosaa, 2 taso.	SW	Päivi Hakanpää
21600.	I-sektorin itäosaa, 2 taso.	SW	Päivi Hakanpää
21601.	I-sektori, 2 taso.	S	Päivi Hakanpää
21602.	I-sektori, ruudut 102-103/49-51, 2 taso.	N	Päivi Hakanpää
21603.	Sotkanlinna kuvan keskellä.	S	Marja Sipilä
21604.	I-sektori, ruudusta 103/52 löytyneitä esineitä ja niiden katkelmia (TYA 636:147,148,149,150 ja 159), 3 krs.	NNW	Päivi Hakanpää
21605.	VI-sektori, ruudut 104-107/54-55, 1 taso.	N	Päivi Hakanpää
21606.	VI-sektori, ruudut 104-107/56-59, 1 taso.	N	Päivi Hakanpää
21607.	VI-sektori, 1 taso.	SW	Päivi Hakanpää
21608.	I-sektori, ruudut 100-103/51-53, 3 taso.	N	Päivi Hakanpää
21609.	I-sektori, ruudut 102-103/49-51, 3 taso.	N	Päivi Hakanpää
21610.	IV-sektori, ruudussa 106/56 olevan männyn alla olevat maakerrokset. Kaivettu tasoon 2.	NNW	Päivi Hakanpää
21611.	I-sektori, ruudut 100-103/51-53 pohjaan kaivettuna. Kivet kuvan yläalaidassa eivät enää paikoillaan.	N	Päivi Hakanpää
21612.	I-sektori, ruudut 100-103/51-53 pohjaan kaivettuna. Iso kivi kuvan alalaidassa ei enää paikoillaan.	S	Päivi Hakanpää
21613.	I-sektori, pohjois-eteläsuuntainen profiili ruuduissa 103-102/54.	W	Päivi Hakanpää
21614.	VI-sektori, ruuduissa 104-107/54-55, 2 taso.	N	Päivi Hakanpää
21615.	I-sektori, ruudut 102-103/49-51, pohjaan kaivettuna.	N	Päivi Hakanpää
21616.	IV-sektori, ruudut 104-107/56-57, 2 taso.	N	Päivi Hakanpää

## Nokia Hauroinen Sotkanlinna 1996

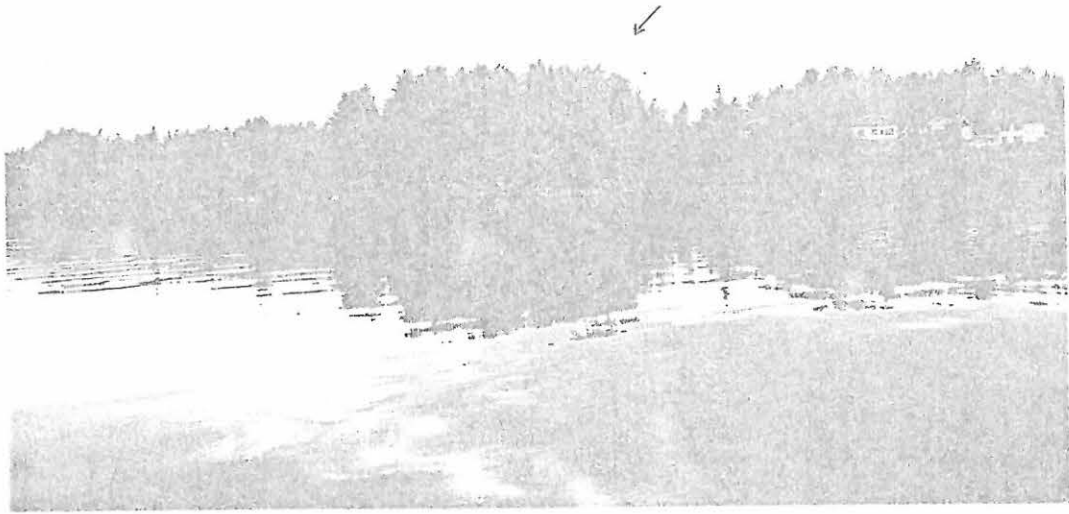
Luetelo diapositiiveista  
TYA 272:1-59

no.	kuvan aihe	kuvaus- suunta	kuvaaja
1.	Sotkanlinna ja oikealla Kehon Pappilan muinaisjäännösalueita.	SSW	Päivi Hakanpää
2.	Sotkanlinna kuvan keskellä.	SW	"
3.	Sotkanlinna kuvattuna suunnilleen keskiaikaisen kylän paikalta.	W	"
4.	Röykkiö ennen paalutusta.	SSE	"
5.	Kaivausalue (osa).	E	"
6.	Röykkiöstä osa paalutettuna.	W	"
7.	I-sektori, työkuva, pintataso.	S	"
8.	I-sektori, ruudut 98-103/52-53, pintataso.	N	"
9.	I-sektori, ruudut 102-103/50-51, pintataso.	N	"
10.	I-sektori, ruudut 100-102/47-49, pintataso.	N	"
11.	I-sektori, pintataso.	S	"
12.	IV-sektoria avaamassa Jussi Räikkönen.	S	"
13.	IV-sektorin pintatasoa puhdistamassa Jarkko Lehtonen.	SE	"
14.	I-sektori, Sanna Rajamäki ja Mirja Huhtala kaivamassa 1 kerrosta ruuduissa 102-103/49.	E	"
15.	Maata seulomassa Kirsi Laakkonen		"
16.	Keihäänkärjen putki (TYA 636:57) ruudussa 102/48, 1 krs.	NNE	"
17.	I-sektori, ruudut 98-103/51-53, 1 taso.	N	"
18.	I-sektori, ruutu 103/50, 1 taso.	N	"
19.	I-sektori, ruudut 100-103/47-49, 1 taso.	N	"
20.	I-sektori, ruudut 100-103/47-49, 1 taso.	S	"
21.	I-sektori, 1 taso.	S	"
22.	IV-sektori, ruudut 104-107/54-55, pintataso.	N	"
23.	IV-sektori, ruudut 104-107/56-59, pintataso.	N	"
24.	IV-sektori pintataso.	SW	"
25.	IV-sektori pintataso.	NE	"
26.	I-sektori, pronssisormus (TYA 636:41) ruudussa 101/52, 2 krs.	SW	"

27.	I-sektori, rautaveitsi (TYA 636:45) ruudussa 101/52, 2 krs.	S	Päivi Hakanpää
28.	I-sektori, paimensauvaneula (TYA 636:72) ruudussa 102-103/51, 2 krs.E		Miikka Haimila
29.	I-sektori, ruudut 98-103/51-53, 2 taso.	N	Päivi Hakanpää
30.	I-sektori, ruutu 103/50-51, 2 taso.	N	”
31.	I-sektori, ruudut 101-103/47-49, 2 taso.	N	”
32.	I-sektori, 2 taso.	S	”
33.	I-sektori, ruudusta 103/52 löytyneitä esineitä ja niiden katkelmia (TYA 636:147,148,149,150 ja 159), 3 krs.	NWW	”
34.	I-sektori, ruudut 100-103/51-53, 3 taso.	N	”
35.	I-sektori, ruudut 103/50-51 pihlajan poiston jälkeen, 3 taso.	N	”
36.	I-sektori, ruudut 100-103/51-53 pohjaan kaivettuna.	N	”
37.	I-sektori, ruudut 100-103/51-53 pohjaan kaivettuna. Kivet kuvan yläkulmassa eivät enää paikoillaan.	S	”
38.	I-sektori, ruutu 103/50-51 pohjaan kaivettuna.	N	”
39.	I-sektori, pohjois-eteläsuuntainen profiili ruuduissa 103-102/54.	W	”
40.	IV-sektori, rautaesineen katkelma (TYA 636:180) ruudussa 104/57, 1 krs.	N	”
41.	IV-sektori, ruudut 104-107/54-55, 1 taso.	N	”
42.	IV-sektori, ruudut 104-107/56-59, 1 taso.	N	”
43.	IV-sektori 1 taso.	SW	”
44.	IV-sektori, ruudut 104-107/54-55, 2 taso.	N	”
45.	IV-sektori, ruudut 104-107/56-57, 2 taso.	N	”
46.	IV-sektori, ruudussa 106/56 olevan männyn alla olevat maakerrokset. Kaivettu 2 tasoon.	NNW	”
47.	Keramiikkaa TYA 636:2.		”
48.	Hioinkiven katkelma TYA 636:187.		”
49.	Rautaveitsi TYA 636:202 ja rautahela TYA 636:196.		”
50.	Rautaesineen katkelma TYA 636:99.		”
51.	Paimensauvaneula TYA 636:72.		”
52.	Pronssiketjun katkelma TYA 636:119 ja pronssisoljen katkelma TYA 636:111.		”
53.	Lasimassahelmiä TYA 636:89, 94, 138, 160,161 ja 170.		”

- |  |               |
|--|---------------|
| 54. Pronssisormuksia TYA 636:41,43,147 ja 153. | Päivi Hakapää |
| 55. Pronssirannerenkaan katkelmia TYA 636:126. | ”             |
| 56. Pronssirannerenkaan katkelmia TYA 636:126. | ”             |
| 57. Pronssikierteitä TYA 636:124 ja 42.        | ”             |
| 58. Pronssiniittejä TYA 636:113 ja 127.        | ”             |
| 59. Rautahelan katkelmia TYA 636:75.           | ”             |

Nokia Hauvoinen Sotkanlinna 1996



TYA 21603

KUVA 1. Sotkanlinna luvan keskellä. S



TYA 21571

KUVA 2. Röykkiö ennen kaivautta. E

Nokia Hauvoinen Sotkanlinna 1396



TYA 21577

Kuva 3. I-sektori ruudut 100-103 / 47-49, pintataso. N



TYA 21600

Kuva 4. I-sektori, taka-alalla kiveystä ruuduissa  
101-103 / 52-53, 2 taso. SW





TYA 21614

KUVA 5. III-sektori, kivirivi ruuduissa 104/54-55, Ltaso. N



TYA 21604

KUVA 6. I-sektori, ruudusta 103/52 löytynyttä esineitä ja niiden katkelmia, 3 krs. NNVI



TYA 21598

KUVA 7. I-sektori ruudut 98-100/52-53, 2.taso. N



TYA 21589

KUVA 8. II-sektori, pintataso. W