

Ernst. K. 124/28.3.1985

NOKIA, (ent. Suoniemi), SARKOLA, TALOLA

Kumpukalmistokaivaukset 25. kesäkuuta ja
3. elokuuta välisenä aikana.

Erkki Renvall 1984

Tiedot kaivausalueesta	sivu 1.
1. Johdanto	2.
2. Muinaisjäännöksen ympäristö	3.
3. Alueen tutkimushistoria	3.
4. Käytetyt metodit	4.
5. Kaivausalue I	5.
5. 1. Rakenteelliset havainnot	5.
5. 2. Kaivausalueen I löydöt	9.
6. Kaivausalue II	12.
6. 1. Rakenteelliset havainnot	12.
6. 2. Kaivausalueen II löydöt	13.
7. Yhteenveto	14.
7. 1. Kaivausalue I	14.
7. 2. Kaivausalue II	15.

LIITTEET: I kolme taulukkoliitettä

II neljä taulukkoliitettä

III esineistöliite

IV luettelo mustavalkonegatiiveista

V luettelo diakuvista

VI luettelo kaivauskartoista

VII luettelo näytteistä

VIII valokuva-liitteet

NOKIA (ent. Suoniemi), SARKOLA, TALOLA

Rautakautisen kumpukalmiston kaivaus 25. 6. - 3. 8. 1984

Kunta: Nokia (ent. Suoniemi)

Kylä: Sarkola

Tila: Talola RN:o 11²³

Maanomistaja mv. Mikko Talola, 37180 SARKOLA.

Peruskartta 2123 02 SIURO

Koordinaatit x= 6811 50

y= 460 38

z= 65 - 67 m

Inventoinnit: Ei ole

Tarkastukset: Salmo 1953

Aiemmat kaivaukset: Esko Sarasmo 1954

Aiemmat löydöt: KM 13286 ja KM 13712: 1 - 40

Kesän 1984 löydöt: Kaivausalue I TYA 258: 1 - 231

Kaivausalue II TYA 258: 232 - 265

Näytteet TYA 258: 266 - 274

Valokuvien negatiivit: TYA 9541 - 9676

Diakuvat: TYA 135: 1 - 42

1. Johdanto

Nokialla sijaitsevan Sarkolan kylän Talolan kumpukalmistoalue otettiin Turun yliopiston arkeologian osaston kaivausohjelmaan kesällä 1984, koska haluttiin saada lisätietoja alueen rautakautisesta asutushistoriasta kirjoitettavana olevaa Suur-Sastamalan historiaa varten. Talolan kaivaukset kuuluvat myös osana arkeologian osaston projektiin, jossa pyritään selvittämään Kokemäenjoen alueen asutushistoriaa.

Talolan kalmisto on ainoa tunnettu kiinteä rautakautinen muinaisjäännös entisen Suoniemen kunnan alueella. Esko Sarasmo suoritti alueella kaivauksen vuonna 1954, mutta mitään tarkemmin ajoitettavia esineitä ei tällöin löytynyt. Kesän 1984 kaivauksissa olikin tarkoitus saada tarkempi selvyys tämän kumpukalmiston ajoituksesta.

Kesällä 1984 tutkittiin kaksi erillistä aluetta. Kaivausalueen I laajuus oli 80 m^2 ja alueen II laajuus oli 26 m^2 . Työt aloitettiin 25. kesäkuuta ja päätettiin 3. elokuuta, jolloin molemmat tutkitut alueet olivat tulleet pohjaan kaivetuiksi ja entisöidyiksi. Töitä tehtiin 29 päivänä (30 mahdollisesta päivästä), sillä vain yhtenä päivänä sade esti työskentelyn kokonaan. Päivittäinen työaika oli 8 tuntia.

Tutkimusten suorittamista varten Nokian kaupunki myönsi 30 000 mk määrärahan, minkä lisäksi se maksoi yhdeksän kaivajina toimineiden nokialaisten koululaisten palkat. Kaupunki järjesti kaivajille myös päivittäisen edestakaisen autokuljetuksen Nokian keskustan ja kaivauspaikan välillä.

Kenttätyönjohtajana kaivauksilla toimi fil. yo. Erkki Renvall ja teknisenä apulaisena fil. yo. Arja Karivieri. Vastuullisena valvojana oli professori Unto Salo.

2. Muinaisjäännöksen ympäristö

Talolan kumpukalmistoalue sijaitsee entisessä Suoniemen kunnassa, Sarkolan kylässä, aivan Talolan talon välittömässä pihapiirissä loivasti itään viettävässä rinteessä. Paikka on noin 4 km Suoniemen kirkosta eteläkaakkoon Kulovedestä etelään pistävän kapean Sarkolan lahden pohjukassa. Sitä pientä niemeä, jolla Talolan talo sijaitsee nimitetään Muuringinnokaksi.

Itse kalmistoalue on metsän reunasta etelään peltojen keskelle pistävä viljelemätön kivinen maakaistale. Alueella sijaitsevat kummut (9 kpl Sarasmon mukaan) ovat verrattain matalia ja pieniä kokoisia. Aluskasvillisuus on tällä alueella niin voimakasta, että se oli kesällä 1984 peittänyt kummut niin täysin, että niitä ei voitu maastosta erottaa. Tämän vuoksi yleiskartoitusta tehtäessä jätettiin ne kartalle merkitsemättä. Alueesta on olemassa Esko Sarasmon laatima yleiskartta, mutta senkään mukaan kyseisiä kumpuja ei voitu paikantaa. Osaksi tähän vaikutti aluskasvillisuus ja osaksi se että aluetta ympäröivää peltoa on hieman laajennettu ja siitä tulleita irtokiviä on kasattu jonkin verran kalmistoalueelle, varsinkin sen eteläpäähen. Noin neljä metriä kaivausalueen pohjoisreunasta (metsän reunassa) rinne alkaa laskeutua jyrkästi kohti pohjoista Kuloveteen.

Maastoltaan Sarkolan kylä on vaihtelevaa ja kumpuilevaa. Peltoja on yleiskartan mukaan yli puolet pinta-alasta. Metsät ovat yleensä kuusivaltaisia.

3. Alueen tutkimushistoria

Kalmisto todettiin, kun Talolan talon isäntä Mikko Talola löysi v. 1953 kiven- ja maansekaisesta kummusta luisen naskalin ja saviastian paloja (KM 13286). Löydöstä ilmoitti Kansallismuseoon maisteri Aulis Oja ja vielä samana syksynä saapui tohtori Helmer Salmo aluetta tarkastamaan. (Katso Salmon tarkastuskertomus TY:n arkeologian osaston arkistossa)

Vuonna 1954 suoritti maisteri Esko Sarasmo alueella tutkimuksen, jolloin kaivettiin kolme kumpua ja suoritettiin alueella yleiskartoitus.

Kummusta I (josta tutkimukset aiheuttaneet löydöt oli tehty) löysi Sarasmo palanutta savea, viisi keramiikan palaa, kymmenkunta palaa rautakuonaa ja

palan poltettua luuta. Kummusta II löydettiin poltettua savea, 15 palaa keramiikkaa ja pala kuonaa. Kummusta V löytyi palanutta savea, 15 palaa kuonaa ja yksi keramiikan pala. (KM 13712: 1-40)

Sarasmon tutkimusten tulokset olivat siis vähäiset, eikä kumpuja voitu varmasti todeta haudoiksi. Sellaisiksi Sarasmo niitä kuitenkin oletti, sillä hän toteaa kaivauskertomuksessaan: "... voitanee olettaa, että kummut kuitenkin ovat polttohautoja, mahdollisesti kansainvaellusajalta, sillä juuri siltä ajalta Satakunnassa on vähälöytöisiä hautakumpareita".

4. Käytetyt metodit

Kaivausalue I paalutettiin päällmansuuntien mukaan 2m X 2 m suuruisiin ruutuihin ja siihen jätettiin toisiaan 90^o kulmassa leikkaavat noin 30 cm levyiset profiilikaistat. Kaivaus suoritettiin 10 cm kerroksina. Jokainen taso dokumentoitiin 10 cm välein piirtäen, vaaiten ja valokuvaten. Lopuksi piirrettiin leikkaus jätetyistä profiilikaistoista, jonka jälkeen ne tutkittiin vastaavina tasoina ja dokumentoitiin asianmukaisesti.

Kaivausalueen I ruuduista C0 ja D0 paljastunut kulttuurimaakuoppa kaivettiin 10 cm tasoissa heti sen jälkeen kun se oli havaittu. Alueesta piirrettiin erikoiskartta mittakaavassa 1:10 ja se dokumentoitiin myös vaaiten ja valokuvaten vastaavin 10 cm tasoin. Valokuvia otettiin myös välitasoista aina kun tarve niin vaati. Kaikki tältä alueelta tullut maa seulottiin tarkasti.

Kaivausalueen II tutkimisessa käytettiin täysin samoja metodeja kuin alueella I.

Kiintopiste kaivausalueelle siirrettiin Sarkolan joen rannasta. Kiintopisteeksi valittiin iso kiintokivi läheltä pellon laitaa kaivausalueiden I ja II välimaastosta. Kiintopisteen korkeudeksi saatiin 67,88 m mpy. (N-60 järjestelmän mukaan).

5. Kaivausalue I

5. 1. Rakenteelliset havainnot

Ensimmäiseksi kaivauskohteeksi valittiin laajahko turpeen alla tuntuva kiveys, joka vain muutamien paikoin näytti nousevan ympäröivää maanpintaa korkeammalle. Kyseessä ei siis ollut mikään varsinainen kumpu. Alueella vain parissa kohtaa isohkot kivet pistivät esiin turpeesta. Niitä oli alueen keskustassa ruuduissa C 2 ja C 3 sekä itäosassa ruudussa B 2. Kaivausalue sijaitsi aivan viljelemättömän maakaistaleen pohjois-laidalla metsän reunassa. Noin 4 m kaivausalueen pohjoisreunasta maasto alkoi laskea jyrkästi kohti Kuloveden rantaa.

Ensimmäinen dokumentoitava taso puhdistettiin turpeen alta (kartassa taso 1). Jo tässä vaiheessa havaittiin voimakas hiilialue varsinkin ruutujen B 3, B 4, C 3 ja C 4 alueilla. Tällä alueella oli runsaasti läpimitaltaan 10 cm - 30 cm kokoisia kiviä. Niitä oli selvästi eniten kolmen ruuduissa C 2 ja C 3 sijaitsevien isojen (läpimitaltaan 60 cm - 120 cm) kivien pohjois- ja koillispuolella. Toinen samanlainen kiveys oli ruudun C 2 koilliskulmassa olevan ison kiven lounaispuolella rajoittuen tässä vaiheessa kokonaan ruutuun C 2. Näiden kivien läpimitta vaihteli 10 cm ja 40 cm välillä.

Aluksi oli paalutettu 8 m X 8 m laajuinen alue, mutta koska kiveys näytti jatkuvan varsinkin ruutujen C 0, D 0 ja E 1, E 2 alueille päätettiin näinkin ruudut tutkia. Ruudut C 0 ja D 0 olivat vastoin odotuksia tasossa 1 täysin kivettömät. Ruuduista E 1 ja E 2 paljastui muutamia isohkoja (läpimitta 60 cm - 120 cm) kiviä.

Koko kaivausalueella kerroksessa yksi oli maa tummaa kulttuurimaata, joskin paikoin vielä mullan sekaista. Erikoisen mustaa maa oli tässä vaiheessa ruudussa B 4. Jo tästä turpeen alaisesta kerroksesta tehtiin joitakin löytöjä.

Ruudussa A 2 kasvoi kataja, joka häytti tässä vaiheessa kaivausta, sillä se päätettiin säilyttää. Myöhemmässä vaiheessa kataja kuitenkin kaatui

itsestään, kun sen juuret olivat kaivauksen vuoksi katkenneet. Tällöin alueelle jäi kuoppa, joskin kohta vaikutti alunperinkin kivettömältä.

Kerroksesta 2 paljastui yhtenäinen läpimitaltaan 10 cm - 60 cm suuruis-
ten kivien muodostama lounas - koillinen suuntainen kiveys, joka rajoittui lähinnä ruuruihin D 1, D 2, C 1, C 2, B 2 ja B 3. Kiveyksen lounaispäättä näytti rajoittavan kolme isoa kiveä (ruuduissa D 1 ja D 2). Kivien läpimitta oli 100 cm - 180 cm. Alueen muissa ruuduissa kiveys oli harvempaa ja koostui keskimäärin isommista kivistä kuin mainituissa ruuduissa. Ruudut C 0 ja D 0 olivat edelleenkin käytännöllisesti katsoen kivettömät. Samoin ruuduissa A 3 ja A 4 oli kiviä vähemmän kuin muissa.

Hiiltä tästä kerroksesta ei löytynyt kuin kahtena pienenä pesäkkeenä, joiden läpimitta oli 20 cm - 30 cm. Nämä pesäkkeet olivat ruudun B 1 lounaiskulmassa ja ruudun C 4 koilliskulmassa. Maa oli kaikissa ruuduissa tummaa kulttuurimaata.

Kerroksessa 3 kiveys jatkui samankaltaisena kuin edellisessä kerroksessa. Tiheintä kiveys oli edelleen isojen kivien rajoittamalla alueella ruuduissa D 1, D 2, C 1, C 2, C 3, B 2 ja B 3.

Ruudussa A 4 tuli jo tässä vaiheessa vastaan koskematon, puhdas maa. Ruutujen C 4 ja D 4 maa oli vaaleaa karkeaa soraa, joskin siitä tehtiin edelleen jonkin verran löytöjä. Myös ruudussa D 3 kulttuurimaan väri alkoi muuttua vaaleammaksi. Muissa ruuduissa kulttuurimaa oli edelleen tummaa. Erittäin mustaa se oli ruuduissa C 2 ja C 3 sijaitsevan ison kiven länsi puolella, varsinkin sen vieressä ruudussa C 3 olevalta noin 50 cm X 80 cm laajuisella kivettömällä alueella. Tälle alueelle lienee kaivettu myöhempanä aikana kuoppa, sillä siitä löytyi kerroksista 1, 2 ja 3 nykyaikaista lasia.

Kiveys oli muuhun alueeseen verrattuna harvaa ruuduissa A 2 ja A 3 sekä edelleen ruudussa C 0. Ruudun D 0 etelä laidassa havaittiin muutamia läpimitaltaan 10 cm - 40 cm kokoisia kiviä.

Hiiltä löytyi ainoastaan ruudusta D 0, missä se muodosti pohjois-etelä suuntaisen 160 cm pituisen ja 60 cm - 80 cm levyisen suorakaiteisen keskittymän.

Kerroksessa 4 saatiin kaivettua myös ruudut A 3, B 4, C 4, D 4 ja E 1 konnaan pohjaan. Puhdasta, koskematonta maata esiintyi myös osittain ruuduissa A 2, E 2, ja D 0. Muissa ruuduissa kiveys jatkui samankaltaisen kuin kerroksessa 3, joskin se alkoi jo selvästi harventua.

Kulttuurimaa oli edelleen erittäin tummaa ruuduissa C 2 ja C 3 sijaitsevan ison kiven länsipuolella.

Ruutuihin C 0 ja D 0 muodostui selvä suorakaiteinen kivetön alue, jonka pituus oli noin 300 cm ja leveys noin 80 cm. Näissä ruuduissa oli myös runsaasti hiiltä 200 cm X 260 cm laajuisena alueena.

Kerroksessa 5 käytännöllisesti katsoen koko kaivausalue, lukuunottamatta ruutuja C 0 ja D 0 saatiin kaivettua pohjaan. Lähes kaikki suuremmat kivet osoittautuivat kiintokiviksi, joiden lomaan pienemmistä kivistä tehty latomus oli koottu. Kiintokivien näkyvissä olevan osan läpimitta vaihteli 25 cm ja 200 cm välillä.

Osissa ruutuja B 1, C 1 ja C 2 oli vielä tasossa 5 kulttuurimaata, mutta sekin osoittautui tutkittaessa enää vain ohueksi kerrokseksi, lukuunottamatta ruuduissa C 2 ja C 3 sijaitsevan ison maakiven länsipuolista aluetta, josta jouduttiin kulttuurimaata poistamaan vielä 5 cm-10 cm kerros, jotta näkyviin saatiin koskematon maa. Kaikissa kerroksissa juuri tällä alueella oli ollut erityisen mustaa maata. Kaivettaessa aluetta kuopalle tasosta 5 vaikutti siltä, että ko. kulttuurimaakuopan reunat olisi muodostettu limittein ladotuista laakakivistä. Tällaista havaintoa ei tosin tehty edellisiä kerroksia kaivettaessa. Tämän kuopan keskusalue oli täysin kivetön. Enää näin syvältä ei tältä alueelta löydetty nykyaikaista lasia, kuten oli laita kerroksissa 1, 2 ja 3.

Kerrosta 5 kaivettaessa todettiin, että ruutuihin C 0 ja D 0 muodostui ruutujen muuten koskematonta maata syvenmälle ulottuva lähes suorakaiteinen

ja lähes tarkalleen itä - länsi suuntainen musta kulttuurimaakuoppa.

Tästä alueesta päätettiin piirtää erikoiskartta mittakaavassa 1:10, jossa eri dokumentoituja tasoja merkittiin kirjaimin A-E. Tämä kulttuurimaakuoppa kaivettiin ja dokumentoitiin 10 cm kerroksin.

Alue oli erottunut jo ylemmissä kerroksissa kivettömänä suorakaiteisena alueena, joskaan siihen ei osattu kiinnittää asianmukaista huomiota, sillä myös sitä ympäröivä kulttuurimaa oli erittäin mustaa, ja näin eivät kuopan rajat erottuneet.

Kerroksessa A, joka vastaa kiveyksen I, kartta A:n tasoa 5, kuopan rajat olivat vielä hieman epämääräiset. Kuopan koko oli tässä kerroksessa suurimmillaan noin 90 cm X 300 cm. Maa kuopan alueella oli hiilisekoitteista ja hiilipesäkkeitä esiintyi tiheään. Hiiltä oli jonkin verran myös ympäröivässä, lähes puhtaassa maassa. Itse kuopan alueella oli joitakin läpimitaltaan alle 10 cm suuruisia kiviä.

Kerroksessa B hiilen määrä väheni kuopassa lähes olemattomiin. Hieman sitä esiintyi vain kulttuurimaakuopan itäpäässä ja ruudun D 0 alueella kuopan länsipäässä etelälaidalla, missä hiili muodosti noin 75 cm pituisen ja 2 cm - 3 cm leveän yhtenäisen juovan. Kiveystä kuopan alueella ei tässä vaiheessa juuri ollut. Kuopan suurimmat ulottuvuudet olivat 85 cm X 270 cm.

Kerroksessa C kuoppa muuttui muotoaan. Sen päädyt muuttuivat suoriksi, kun ne ennen olivat olleet pyöreähköt, ja kuoppa kapeni. Hiiltä esiintyi siellä täällä pieninä pesäkkeinä. Tästä kerroksesta löytyi myös pala hiiltynyttä puuta (neg. TYA 9676, ,dja), josta otettiin näyte ajoituksen saamiseksi. Kiveystä kuopassa ei ollut. Kuopan suurimmat ulottuvuudet tässä kerroksessa olivat 65 cm X 270 cm.

Kerroksessa D kuopan koko edelleen pieneni (oli tasossa D noin 50 cm X 250 cm) ja maan hiilipitoisuus väheni.

Kerroksessa E kulttuurimaa vähitellen loppui. Tässä pohjatasossaan kuopan koko oli noin 50 cm X 245 cm. Turpeen pinnalta mitattuna tämän kulttuurimaakuopan syvyydeksi tuli noin 75 cm.

Kulttuurikerroksen paksuus kaivausalueella I vaihteli 10 cm ja noin 55 cm välillä, ollen paksuinta kaivausalueen eteläpuoliskolla ja ohuinta sen pohjoisosassa, varsinkin ruuduissa A 4 ja B 4. Vielä mainittua syvemmälle kulttuurimaa ulottui ruuduissa C 0 ja D 0 olleen kuopan kohdalla, kuten jo mainittiinkin.

5. 2. Kaivausalueen I löydöt

Kaivausalueen I varsinaiset esinelöydöt olivat vähäiset eikä mitään niistä voi käyttää muinaisjännöksen ajoitusperusteena. Alueelta löytyi kaksi veistä. Toinen löytyi ruudun C 0 kerroksesta 1, heti turpeen alta (TYA 258:3) ja toinen profiilista ruudusta B 4, kerroksesta 2 (TYA 258:4, neg. TYA 9585 ja dia TYA).

Läheltä maan pintaa löytyi myös kaksi rautakoukkaa. Toinen ruudun A 1. kerroksesta 2 ja toinen ruudun B 1 kerroksesta 2 (löydöt TYA 258:7 ja TYA 258:2).

Ruudun A 1 kerroksesta 2 löytyi kärjestään katkennut rautanaula tai niitti (TYA 258: 5). Samanlaisen kanta löytyi ruudusta B 1 kerroksesta 3 (TYA 258:6). Lisäksi löytyi ruudusta B 4 kerroksesta 2 kuution muotoinen pala rautaa (TYA 258:8).

Vaikka alueen esinelöydöt jäivätkin vähäisiksi, löytyi keramiikkaa, palanutta savea ja kuonaa sitäkin runsaammin.

Krs- Mat.	1.	2.	3.	4.	5.	Yht.
Kera- miikka	0 g 0 %	823 g 41,3%	608 g 30,5%	426 g 21,3%	138 g 6,9%	1995 g 100%
Savi	36 g 1,3%	1246g 46,4%	951 g 35,3%	402 g 15%	50 g 1,9%	2685g 100%
Kuona	4168g 6.0%	22525g 32.4%	22785g 32.8%	15890g 22.8%	4195g 6.0%	69563g 100%

Keramiikan, palaneen saveen ja kuonan määrä kerroksittain määrällisesti ja prosentuaalisesti.

Jo turpeen alta, kerroksesta 1, löytyi jonkin verran palanutta savea ja kuonaa. Palanut savi keskittyi ruutuun E 2 ja kuonaa löydettiin pääasiassa kaivausalueen eteläosan ruuduista (A 1, C 0, C 1, D 0, D 1, D 2, E 1 ja E 2). Jo tässä kerroksessa kuonaa oli eniten ruudussa D 1, mihin sen myöhemminkin todettiin keskittyvän. Keramiikkaa ei kerroksesta 1 löytynyt.

Kerroksesta kaksi ruudusta B 2 löytyi kiveyksen päältä siihen rikkoontunut saviastia. Tähän astiaan kuuluvat ainakin palat TYA 258:12, 13 ja 14, yhteispainoltaan 186 g. (kuva TYA 9563 ja 9564, dia TYA) Määrällisesti keramiikka keskittyi selvästi ruutuihin A - E 2, joista löytyi 90,6 % kaikesta kerroksesta 2 löydetyistä keramiikasta.

Palanutta savea oli kerroksessa 2 enemmän kuin missään muussa kerroksessa alueella I (46,4 %). Se keskittyi lähinnä ruutuihin C 1, C 2, D 1 ja D 2, joista löytyi noin 80 % koko kerroksen palaneesta savesta.

Kuonaa löytyi myös eniten ruutujen C 1, C 2, D 1 ja D 2 alueilta (64 % koko kerroksen kuonan määrästä).

Kerroksessa 3 keramiikka jakaantui tasaisemmin ja huomattavasti laajemmalle alueelle kuin muissa kerroksissa. Eniten sitä löytyi ruutujen C 1, B 2 ja B 1 alueilta (61,8 % koko kerroksen keramiikasta).

Myös palanut savi oli tässä kerroksessa kevinnyt laajemmalle ja tasaisemmin kuin esim. kerroksessa 2.

Tästä kerroksesta löytyi 32,8 % koko kaivausalueelta I löydetyistä kuonasta. Se oli keskittynyt kaivausalueen eteläisiin ruutuihin, joskin niissä se oli tasaisemmin jakautunut kuin kerroksessa 2.

Kerroksessa 4 keramiikka oli keskittynyt ruutuun C 1, josta löytyi 38,3 % koko kerroksesta löydetyistä keramiikasta.

Palanut savi sen sijaan oli jakautunut suhteellisen tasaisesti, eniten sitä oli ruudussa D 1 (26,1 %).

Kuonaa löytyi nyt jo vähemmän kuin kahdesta edellisestä kerroksesta. Nytkin sitä oli eniten ruuduissa D 1 ja C 1.

Kerroksesta 5 löytyi enää vain vähän keramiikkaa ja poltettua savea sekä kuonaa.

Yleisesti ottaen löytömateriali oli keskittynyt selvästi ruutujen C 1 ja D 1 alueille. Täysin löydöttömiä ruutuja ei kaivausalueella I ollut. On huomattava, että löydöt olivat vähäiset alueen pohjoisruuduissa, missä myös kulttuurikerros oli ohuempi.

Jos tarkastellaan kaivausalueen kaikkia kerroksia ruuduittain, huomataan että keramiikkaa oli eniten ruudun B 2 alueella. Palanut savi keskittyi ruutuihin C 1, C 2 ja D 1. Kuona oli erittäin selvästi kasaantunut juuri ruutuihin C 1 ja D 1.

Ruuduissa C 0 ja D 0 olevasta kulttuurimaakuopasta löytyi vain jonkin verran kuonaa ja palanutta savea, vaikka siitä tullut irtomaa seulottiin erittäin tarkasti.

Kaikki alueelta I löydetty keramiikka oli koristeetonta ja yleensä karkeahkoa. Väriltään se oli ulkopinnaltaan pääosin ruskean eri sävyjä. Sisäpinta oli yleensä ruskea tai musta. Myös sisäpinnaltaan harmaita paloja esiintyi muutama. Savimassan sekoitteena oli poikkeuksetta käytetty kiillettä ja/tai maasälpää.

Ainoan poikkeuksen tästä keramiikasta tekee kaksi ruudusta E 2 kerroksesta 2 löydettyä saviastian palaa (TYA 258:41), joissa on koristeina kapeita kampaleimoja. Kyseessä on siis kivikautinen keramiikka.

Palaneen saven joukossa on useita selviä kolmikulmaisia tiivistepaloja, joiden suurin osa niistä on ilman mitään selvää muotoa. Joissakin paloissa on yksi tai kaksi selvää kourua.

Kuonaa alueelta löytyi kahdenlaista. Kiinteää ja painavaa sekä huokoista, kevyttä ja hiilipitoista. Niiden levinnässä ei ollut eroja vertikaalisesti eikä horisontaalisesti. Joihinkin kuonanpaloihin oli palanut kiinni savea. Eräät möhkäleet olivat toiselta puolen sileitä ja kuperia, ne lienevät aikoinaan pelkistyskuopan pohjaan jähmettyneitä.

Huomion arvoista on, että alueelta I ei löytynyt yhtään poltettua luuta.

6. Kaivausalue II

6. 1. Rakenteelliset havainnot

Toiseksi kaivausalueeksi valittiin matalahko kumpu kaivausalueen I kaakkoisnurkasta noin 18 m - 20 m kaakkoon. Kumpu sijaitsi lähellä peltoa kalmistoalueen itälaidalla.

Turpeen yläpuolelle pisti alueella vain neljä kiveä, eikä itse kumpu kohonnut kuin noin 20 cm ympäröivästä maanpinnasta. Ruuduissa A 2 - 3 kaivausalueen koillisreunassa alue laski jyrkästi (45°) pellolle.

Heti turpeen alta paljastunut taso valittiin puhdistamisen jälkeen ensimmäiseksi dokumentoitavaksi tasoksi.

Kerroksessa 1 oli runsaasti 10 cm - 20 cm läpimittaisia kiviä ruudussa B 2. Ne oli ladottu ruuduissa B 2 ja B 3 sijainneen ison kiven (suurin läpimittassa vaiheessa 180 cm) luoteispuolelle ja osittain sen päälle. Vastaavanlainen "nyrkinkokoisista" kivistä tehty latomus oli ollut Sarasmon vuonna 1954 tutkiman kummun I pintaosissa.

Ruuduissa B 2 ja B 3 sijainnutta isoa silmäkiveä näytti kiertävän läpimitaltaan 40 cm - 80 cm kokoisista kivistä tehty kehä. Silmäkiven ja tämän kehän luoteisosan kivien väliin jäi jo mainittu pienistä kivistä tehty latomus.

Maa oli kerroksessa 1 kautta koko kaivausalueen mustaa kulttuurimaata.

Kerroksessa 2 poistettiin pienistä kivistä tehty latomus ruudusta B 2.

Muuten kiveys pysyi lähes muuttumattomana. Kiviä ei ollut ruutujen A 1 ja B 1 kaakkoisosassa. Maa oli edelleen mustaa kulttuurimaata. Hiiltä ei esiintynyt.

Kerroksessa 3 tuli ruuduissa B 3 ja C 3 vastaan koskematon savi. Kiveys harveni koko käivetulla alueella ja silmäkivi osoittautui maaperäiseksi kiintokiveksi, sen suurin läpimitta oli noin 220 cm.

Hiiltä esiintyi tässä kerroksessa runsaasti ruudussa A 1 ja vähemmän ruudussa B 1. Lähes koko kaivausaluetta peitti edelleen musta kulttuurimaa.

Kerroksessa 4 päästiin koko kaivausalueella pohjatasoon, joka oli pääasiassa savea. Jäljelle jäi joitakin maaperäisiä kiintokiviä.

Kumpu näytti siis kootun ruudussa B 2 sijainneen ison silmäkiven ympärille. Käyttäen hyväksi alueen muita kiintokiviä. Kiveys oli tehty pääasiassa läpimitaltaan 40 cm - 80 cm kokoisista kivistä. Kummun pinnalle oli vielä koottu pieniä, läpimitaltaan 10 cm - 20 cm kokoisia kiviä. Kulttuurimaakeroksen paksuus vaihtelikummun osasta riippuen 20 cm ja 40 cm välillä.

6. 2. Kaivausalueen II löydöt

Metalliesineitä kaivausalueelta II löytyi kaksi kappaletta. Ruudusta A 1 kerroksesta 1 (heti turpeen alta) löytyi rautaveitsi (TYA 258:232) ja ruudusta B 1 kerroksesta 1 (myös heti turpeen alta) löytyi rautaterä, jonka kärkiosa on kierteinen (TYA 258:233).

Krs. Mat.	1.	2.	3.	4.	Yht.
Keramiikka	0 g 0 %	0 g 0 %	327g 100%	0 g 0 %	327 g 100 %
Sävi	110g 23,1%	139g 29,1%	228g 47,8%	0 g 0 %	477 g 100%
Kuona	460g 14,4%	980g 30,7%	812g 25,4%	945g 29,5%	3197g 100 %
Luu	0 g 0 %	0 g 0 %	60 g 100 %	0 g 0 %	60 g 100 %

Keramiikan, palaneen saven, kuonan ja luun määrä kaivausalueella II kerroksittain määrällisesti ja prosentuaalisesti.

Kerroksesta 1 löytyi palanutta savea vain ruudusta A 1 ja kuonaa ruudusta A 2. Keramiikkaa ei kerroksista 1, 2, ja 4 löytynyt ollenkaan.

Kerroksesta 2 palanutta savea löytyi ruuduista A 2 ja B 1 sekä kuonaa ruuduista A 2 ja B 2.

Kerroksesta 3 löytyi kaikki alueelta II löytynyt keramiikka. Tästä 74 % löydettiin ruudusta B 2. Keramiikka oli täysin samankaltaista kuin alueelta I löydetty.

Palanut savi ja kuona olivat tässä kerroksessa levinneet laajemmalle kuin edellisissä. Palanutta savea löytyi eniten ruuduista A 1 ja C 2. Kuonasta 46, 8 % löytyi ruudusta B 3.

Kerroksesta 4 löytyi ainoastaan kuonaa. Se oli keskittynyt ruutuun B 1.

Palanutta luuta löytyi kaikkiaan 60 g yhtenä pesäkkeenä ruudun C 3 kerroksesta 3. Luut olivat kasassa aivan kiven vieressä.

Ainoa täysin löydötön ruutu alueella II oli A 3. Keramiikka keskittyi selvästi kummun keskusta, kun taas palanutta savea ja kuonaa löydettiin kautta koko kummun. Kuonaa ei ollut ainoassa täysin löydöttömässä ruudussa A 3, palanut savi puuttui sen lisäksi myös ruuduista B 3 ja C 3.

7. Yhteenveto

7. 1. Kaivausalue I

Kaivausalue I ei ollut mikään kumpu, vaan laajahko turpeen alainen kiveys, joka oli koottu isojen maakivien varaan. Alueella ollut kivilatomus oli, varsinkin ruuduissa D 1, D 2, C 1, C 2, B 2 ja B 3, tiheä ja tiiviisti ladottu. Kyseessä ei liene hauta, sillä mitään siihen viittaavaa ei alueelta tavattu. Alueelta tavattu suuri rautakuonan määrä viittaa pikemminkin raudan valmistukseen. Ainakin osa löydetyistä palaneesta savesta saattaisi olla peräisin savetusta raudan pelkistyskuopasta.

Ruuduista C 0 ja D 0 löydetty kulttuurimaakuoppa sopisi kokonsa ja syvyytensä puolesta ruumishaudaksi. Siitä ei kuitenkaan löytynyt san paremmin esineitä kuin jälkiä vainajastakaan. Vaikuttaa siltä, että kuoppa olisi nuorempi kuin

alueella oleva kiveys, sillä se erottui maasta jo ennen sen rajojen erottumista selvänä kivettömänä suorakaiteisena alueena. Kuopan täytelmästä löytyi kuitenkin vain vähän palanutta savea ja kuonaa, mikä tuntuu oudolta verrattaessa määrää viereisistä ruuduista (varsinkin D 1) löydettyyn kuonan ja saveen määrään.

Kulttuurimaakuopasta otettu hiilinäyte on lähetetty Helsingin yliopiston radiohiililaboratorioon ajoituksen saamiseksi. Tulokset eivät ole tätä kirjoitettaessa vielä tulleet.

7. 2. Kaivausalue II

Kaivausalueen II muodosti selvä, joskin matala kumpu, joka oli koottu sen keskellä olleen ison kiintokiven ympärille. Kummun reunasta, ruudusta C 3 löytyi pesäke poltettua luuta, mikä osoittanee kyseessä olleen polttohaudan. Kummun keskusalueelta ei hautauksen merkkejä löytynyt.

Veitsi ja metalliterä, jotka kummusta löytyivät olivat aivan turpeen alla. Niillä ei liene tekemistä alkuperäisen polttohaudan kanssa, vaan ovat alueelle myöhemmin hukattuja.

Alueelta löydetty keramiikka ja poltetut luut löytyivät suurin piirtein samalta korkeudelta, joskin eri osista kumpua (keramiikka keskeltä, luut reunasta).

Turussa 15. maaliskuuta 1985



Unto Salo, professori
Kaivausten valvoja



Erkki Renvall, fil. yo.
Kenttätöyönjohtaja

LIITE I:3

KAIVAUSALUE I: Kuonan levintä ruuduittain eri kerroksissa määrällisesti ja prosentuaalisesti. Määrä yhteensä 69563 g.

	E	D	C	B	A
4					
3					
2	1100 g 26,4%	600 g 14,4%			
1	190 g 4,6%	1250 g 30,0%	200 g 4,8%		33 g 0,8%
0		435 g 10,4%	360 g 8,6%	Yhteensä 4168 g	

KERROS 1

	400 g 1,8%			520 g 2,3%
	750 g 3,3%	1620 g 7,2%	2700 g 12,0%	365 g 1,6%
	2400 g 10,7%			
	1450 g 6,4%	7020 g 31,2%	3050 g 13,5%	2250 g 10,0%
			Yhteensä 22525 g	

KERROS 2

	600g 2,6%	560g 2,5%	2600g 11,4%	
	315g 1,4%	1290g 5,7%	550 g 2,4%	600g 2,6%
	750g 3,3%	3000g 13,2%	6000g 26,3%	1600g 7,0%
				1700g 7,4%
	1200g 5,3%	2020g 8,9%	Yhteensä 22785 g	

KERROS 3

	370g 2,3%			
			700g 4,4%	420g 2,6%
	900g 5,7%	1050g 6,6%	1950g 12,3%	
	5150g 32,4%	3000g 18,9%	1100g 6,9%	
	900g 5,7%	350g 2,2%	Yhteensä 15890 g	

KERROS 4

	305g 7,3%	360g 8,6%	
	1150g 27,4%	1200g 28,6%	1000g 23,8%
	180 g 4,3%	Yhteensä 4195 g	

KERROS 5

2m

KAIVAUSALUE I: Keramiikan levintä ruuduittain eri kerroksissa määrällisesti ja prosentuaalisesti. Määrä yhteensä 1995 grammaa.

	E	D	C	B	A
4					
3					
2					
1					
0					

KERROS 1

152 g 19 %	275 g 33,4%	62 g 8 %	239 g 29 %	10 g 1,2 %
75 g 8,2 %		10 g 1,2%		

KERROS 2

		4 g 0,7%		23 g 4,8%
	10 g 1,6%	5 g 0,8%	33 g 5,4%	
29 g 4,8%	28 g 4,6%	19 g 3,1%	121 g 20 %	
12 g 2 %	30 g 4,9%	178 g 29,3%	76 g 12,5%	8 g 1,3%
	10 g 1,6%	16 g 2,6%		

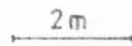
KERROS 3

			9 g 2,1%	
	11 g 2,6%	70 g 16,4%	71 g 16,7%	
4 g 0,9%	86 g 20,2%	163 g 38,3%	6 g 1,4%	
	6 g 1,4%			

KERROS 4

	18 g 13%		
		8 g 5,8%	45 g 32,6%
36 g 26.1%			31 g 22,5%

KERROS 5



KAIVAUSALUE I: Palaneen saven levintä ruuduittain eri kerroksissa määrällisesti ja prosentuaalisesti. Määrä yhteensä 2685 g.

	E	D	C	B	A
4					
3					
2	36 g 100%				
1					
0					

Yhteensä 36 g

KERROS 1

			34 g 2,7%	
53 g 4,3%	152 g 12,3%	272 g 21,8%	24 g 1,9%	54 g 4,3%
66 g 5,3%	471 g 37,8%	102 g 8,2%	18 g 1,4%	

Yhteensä 1246 g

KERROS 2

			11 g 1,2%	
	9 g 0,9%	12 g 1,3%	15 g 1,6%	
	10 g 1,0%	172 g 18,1%	36 g 3,8%	
	154 g 16,2%	167 g 17,6%	202 g 21,2%	91 g 9,6%
	32g 3,3%	40 g 4,2%		

Yhteensä 951 g

KERROS 3

		41 g 10,2%	17 g 4,2%	19 g 4,7%
		33 g 8,2%	32 g 8,0%	12 g 3,0%
	105 g 26,1%	59 g 14,7%	10 g 2,5%	
	40 g 10,0%	34 g 8,4%		

Yhteensä 402 g

KERROS 4

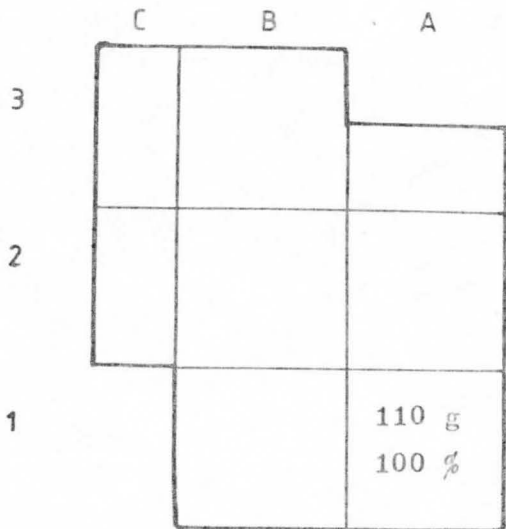
2m

		22 g 44,0%		
	28 g 56,0%			

Yhteensä 50 g

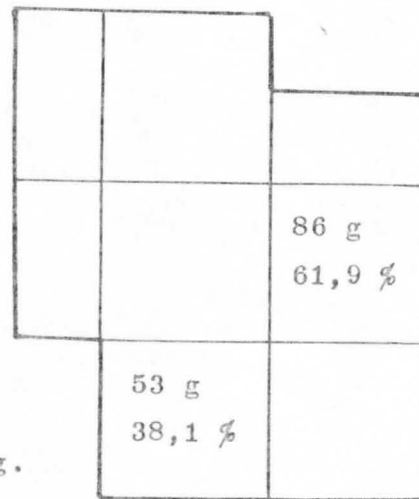
KERROS 5

KAIVAUSALUE II: Palaneen saven levintä ruuduittain eri kerroksissa määrällisesti ja prosentuaalisesti. Yhteismäärä 477 g.



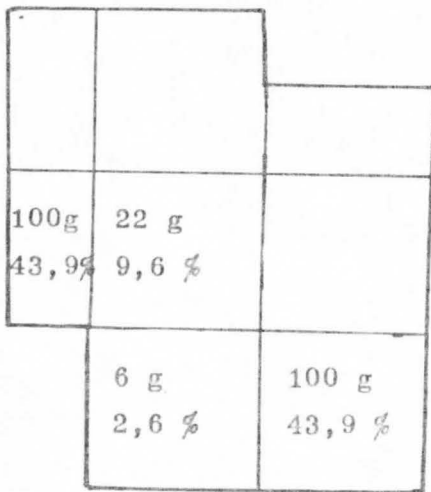
Yht. 110 g.

KERROS 1



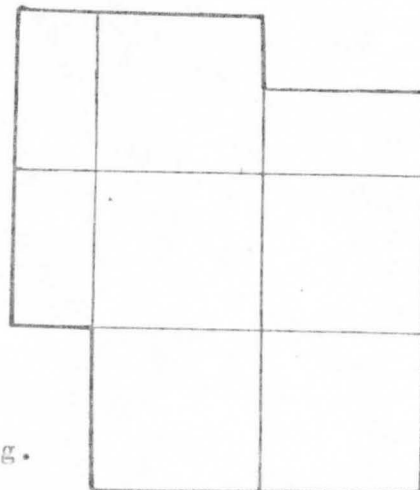
Yht. 139 g

KERROS 2



Yht. 228 g.

KERROS 3

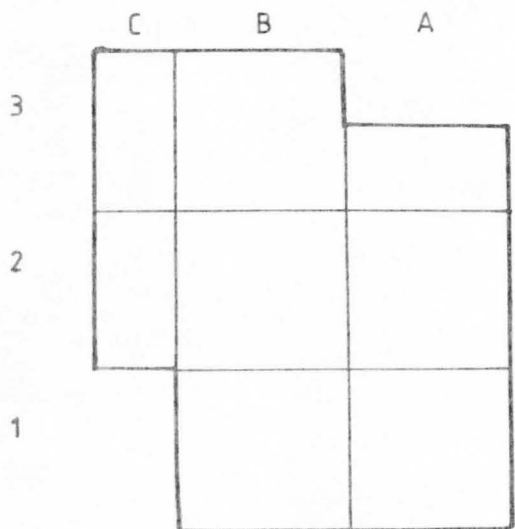


Yht. 0 g.

KERROS 4

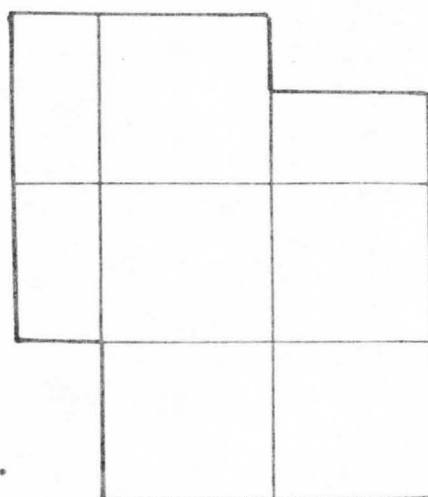
2m

KAIVAUSALUE II: Keramiikan levintä ruuduittain eri kerroksissa määrällisesti ja prosentuaalisesti. Yhteensä 327 g.



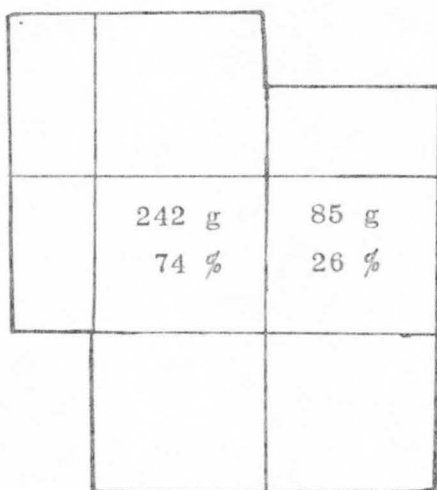
Yht. 0 g.

KERROS 1



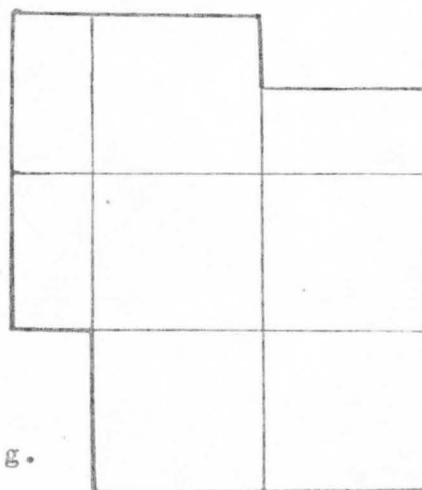
Yht. 0 g.

KERROS 2



Yht. 327 g.

KERROS 3



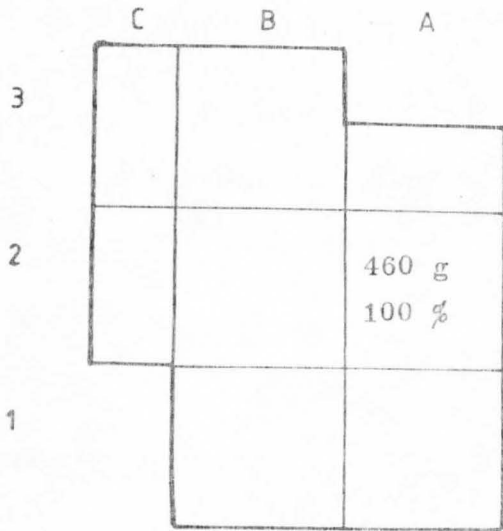
Yht. 0 g.

KERROS 4

2m

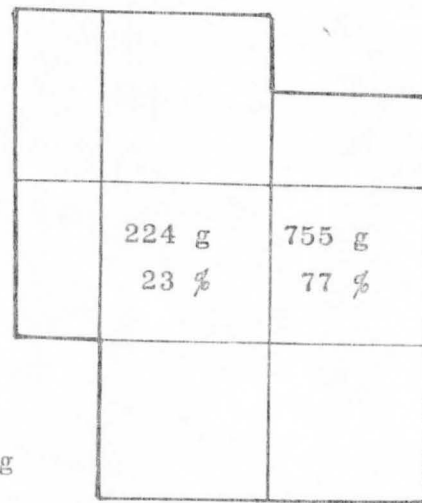
LIITE II:3

KAIVAUSALUE II: Kuonan levintä ruuduittain eri kerroksissa määrällisesti ja prosentuaalisesti. Yhteismäärä 3197 g .



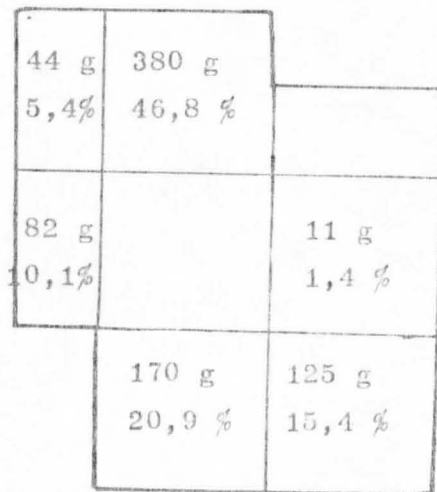
Yht. 460 g

KERROS 1



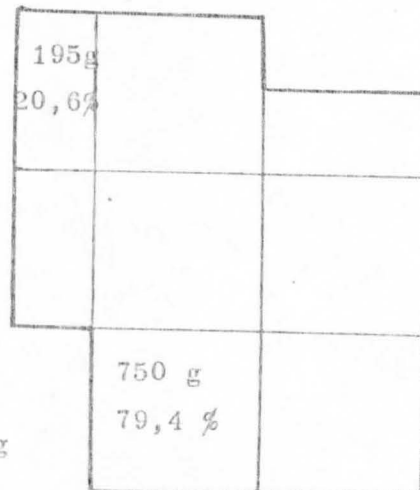
Yht. 980 g.

KERROS 2



Yht. 812 g

KERROS 3

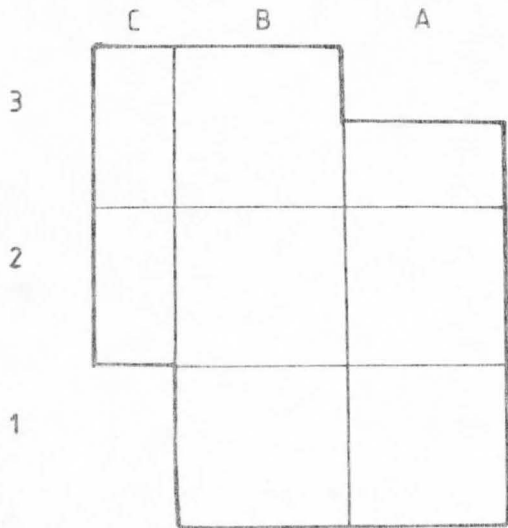


Yht. 945 g.

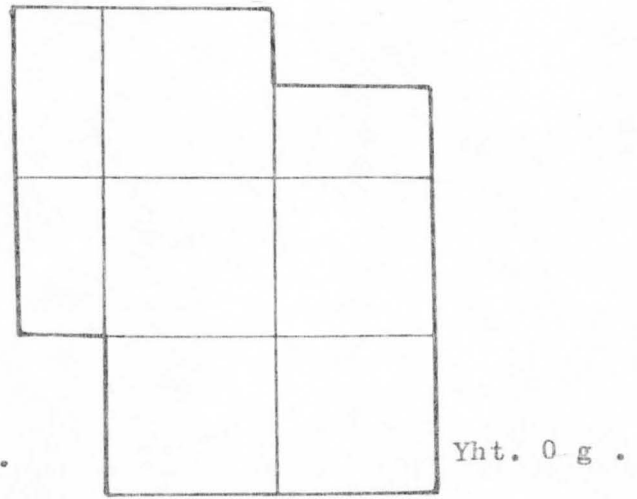
KERROS 4

2m

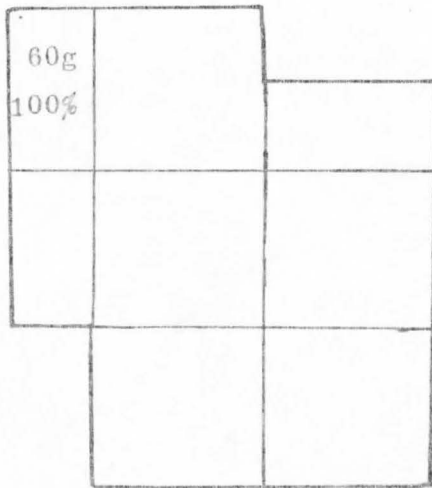
KAIVAUSALUE II: Palaneen luun levintä ruuduittain eri kerroksissa määrällisesti ja prosentuaalisesti. Yhteensä 60 g.



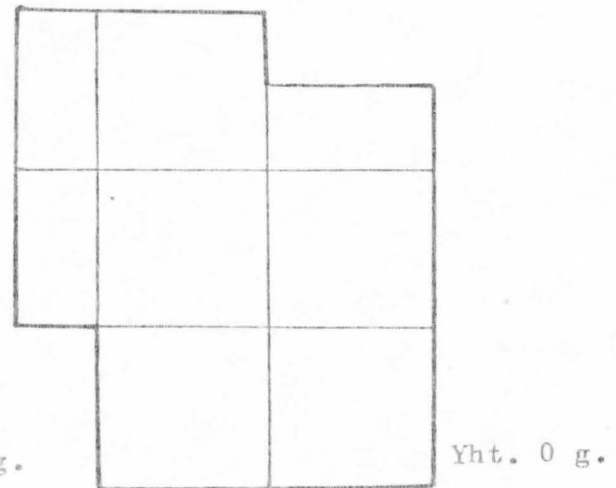
KERROS 1



KERROS 2



KERROS 3



KERROS 4

2m



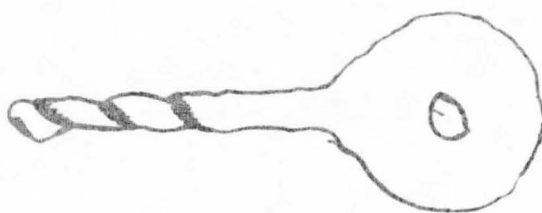
TYA 258:3



TYA 258:4



TYA 258:232



TYA 258:233

Mittakaava 1:1



Luettelo mustavalkonegatiiveista:

<u>Numero</u>	<u>Aihe ja kuvaussuunta</u>	<u>Kuvauspäivä</u>
TYA 9541	Talolan kalmisto S.	24. 6. 1984
9542	Kaivausalue I S.	24. 6. 1984
9543	Hautakumpu W.	24. 6. 1984
9544	Alueen I turvetta poistetaan S.	26. 6. 1984
9545	Alue I, ruutu A 1, taso 1. S.	26. 6. 1984
9546	Alue I, ruutu B 1, taso 1. S.	26. 6. 1984
9547	Alue I, ruutu B 1, taso 1. S.	26. 6. 1984
9548	Alue I, ruutu C 1, taso 1. S.	26. 6. 1984
9549	Alue I, ruutu C 2, taso 1. S.	26. 6. 1984
9550	Alue I, ruutu D 2, taso 1. S.	26. 6. 1984
9551	Alue I, ruutu A 2, taso 1. S.	26. 6. 1984
9552	Alue I, ruutu B 2, taso 1. S.	26. 6. 1984
9553	Alue I, ruutu D 1, taso 1. S.	26. 6. 1984
9554	Alue I, ruutu D 2, taso 1. S.	26. 6. 1984
9555	Alue I, ruutu D 3, taso 1. S.	28. 6. 1984
9556	Alue I, ruutu D 4, taso 1. S.	28. 6. 1984
9557	Alue I, ruutu A 2, taso 1. S.	28. 6. 1984
9558	Alue I, ruutu A 3 - 4, taso 1. S.	28. 6. 1984
9559	Alue I, ruutu B 4, taso 1. S.	28. 6. 1984
9560	Alue I, ruutu B 3, taso 1. S.	28. 6. 1984
9561	Alue I, ruutu C 4, taso 1. S.	28. 6. 1984
9562	Alue I, ruutu C 3, Taso 1. S.	28. 6. 1984
9563	Rikkoontunut saviastia alueella I, ruudussa B 2, kerroksessa 2.	2. 7. 1984
9564	Kuin 9563	2. 7. 1984
9565	Yleiskuva kalmistoalueesta.Kaakosta.	3. 7. 1984
9566	Kuin 9565	3. 7. 1984
9567	Alue I, ruutu D 1, taso 2. S.	3. 7. 1984
9568	Alue I, ruutu C 1, taso 2. S.	3. 7. 1984
9569	Alue I, ruutu B 1, taso 2. S.	3. 7. 1984
9570	Alue I, ruutu D 2, taso 2. S.	4. 7. 1984
9571	Alue I, ruutu C 2, taso 2. S.	4. 7. 1984
9572	Alue I, ruutu D 3, taso 2. S.	4. 7. 1984
9573	Alue I, ruutu D 4, taso 2. S.	4. 7. 1984
9574	Alue I, ruutu A 1, taso 2. S.	5. 7. 1984
9575	Alue I, ruutu B 2, taso 2. S.	5. 7. 1984
9576	Alue I, ruutu A 2, taso 2, S.	5. 7. 1984

LIITE IV:2

<u>Numero</u>	<u>Aihe ja kuvaussuunta</u>	<u>Kuvauspäivä</u>
TYA 9577	Alue I, ruutu C 3, taso 2. S.	5. 7. 1984
9578	Alue I, ruutu C 3, taso 2. S.	5. 7. 1984
9579	Alue I, ruutu C 4, taso 2. S.	5. 7. 1984
9580	Alue I, ruutu B 3, taso 2. S.	5. 7. 1984
9581	Alue I, ruutu B 4, taso 2. S.	5. 7. 1984
9582	Alue I, ruutu A 3, taso 2. S.	5. 7. 1984
9583	Alue I, ruutu A 4, taso 2. S.	5. 7. 1984
9584	Alue I, ruutu D 1, taso 3. S.	5. 7. 1984
9585	Veitsi profiilissa ruudussa B 4, ker- roksessa 2. E.	5. 7. 1984
9586	Alue I, ruutu C 1, taso 3. S.	6. 7. 1984
9587	Alue I, ruutu D 2, taso 3. S.	6. 7. 1984
9588	Alue I, ruutu B 2, taso 3. S.	6. 7. 1984
9589	Alue I, ruutu A 1, taso 3. S.	6. 7. 1984
9590	Alue I, ruutu A 2, taso 3. S.	6. 7. 1984
9591	Alue I, ruutu B 1, taso 3. S.	9. 7. 1984
9592	Alue I, ruutu D 3, taso 3. S.	9. 7. 1984
9593	Alue I, ruutu D 4, taso 3. S.	10. 7. 1984
9594	Alue I, ruutu C 2, taso 3. S.	10. 7. 1984
9595	Alue I, ruutu D 0, taso 1. S.	10. 7. 1984
9596	Alue I, ruutu C 0, taso 1. S.	10. 7. 1984
9597	Alue I, ruutu A 2, taso 3. S.	10. 7. 1984
9598	Alue I, ruutu A 3, taso 3. S.	10. 7. 1984
9599	Alue I, ruutu A 4, taso 3. S.	10. 7. 1984
9600	Alue I, ruutu B 3, taso 3. S.	11. 7. 1984
9601	Alue I, ruutu B 4, taso 3. S.	11. 7. 1984
9602	Alue I, ruutu C 3, taso 3. S.	11. 7. 1984
9603	Alue I, ruutu C 4, taso 3. S.	11. 7. 1984
9604	Alue I, ruutu E 1, taso 1. S.	11. 7. 1984
9605	Alue I, ruutu E 2, taso 1. S.	11. 7. 1984
9606	Alue I, ruutu C 0, taso 2. S.	11. 7. 1984
9607	Alue I, ruutu D 0, taso 2. S.	12. 7. 1984
9608	Alue I, ruutu A 1, taso 4. S.	13. 7. 1984
9609	Alue I, ruutu B 1, taso 4. S.	13. 7. 1984
9610	Alue I, ruutu B 2, taso 4. S.	13. 7. 1984
9611	Alue I, ruutu C 1, taso 4. S.	13. 7. 1984
9612	Alue I, ruutu C 2, taso 4. S.	13. 7. 1984
9613	Alue I, ruutu D 1, taso 4. S.	13. 7. 1984
9614	Alue I, ruutu D 2, taso 4. S.	13. 7. 1984

<u>Numero</u>	<u>Aihe ja kuvaussuunta</u>	<u>Kuvauspäivä</u>
TYA 9615	Alue I, ruutu D 3, taso 4. S.	13. 7. 1984
9616	Alue I, ruutu E 1, taso 2. S.	13. 7. 1984
9617	Alue I, ruutu E 2, taso 2. S.	13. 7. 1984
9618	Alue I, ruutu B 3, taso 3. S.	13. 7. 1984
9619	Alue I, ruutu D 0, taso 3. S.	13. 7. 1984
9620	Yleiskuva alueesta II. S.	16. 7. 1984
9621	Alue I, ruutu C 3, taso 4. S.	16. 7. 1984
9622	Alue I, ruutu C 4, taso 4. S.	16. 7. 1984
9623	Alue I, ruutu D 4, taso 4. S.	16. 7. 1984
9624	Alue I, ruutu C 0, taso 3. S.	17. 7. 1984
9625	Musta kulttuurimaaläiskä alueella I ruudussa B 2.	18. 7. 1984
9626	Alue I, ruutu A 3, taso 4. S.	18. 7. 1984
9627	Alue I, ruutu B 4, taso 4. S.	18. 7. 1984
9628	Alue I, ruutu E 1, taso 3. S.	18. 7. 1984
9629	Alue I, ruutu E 2, taso 3. S.	18. 7. 1984
9630	Alue II, ruutu B 1, taso 1. E.	18. 7. 1984
9631	Alue II, ruutu A 1, taso 1. E.	18. 7. 1984
9632	Alue I, ruutu D 1, taso 5. S.	18. 7. 1984
9633	Alue II, ruudut B 2 - 3, taso 1,	18. 7. 1984
9634	Alue II, ruudut A 2 - 3, taso 1.	18. 7. 1984
9635	Alue II, ruudut A 2 - 3, taso 1.	18. 7. 1984
9636	Alue I, ruutu A 4, taso 4. S.	18. 7. 1984
9637	Alue II, ruutu B 1, taso 2.	20. 7. 1984
9638	Alue II, ruutu A 1, taso 2.	20. 7. 1984
9639	Alue I, ruutu B 1, taso 5. S.	23. 7. 1984
9640	Alue I, ruutu E 1, taso 4. S.	23. 7. 1984
9641	Alue I, ruutu C 1, taso 5. S.	23. 7. 1984
9642	Alue I, ruutu E 2, taso 4. S.	23. 7. 1984
9643	Alue I, ruutu C 0, taso 4. S.	23. 7. 1984
9644	Alue I, ruutu A 1, taso 5. S.	23. 7. 1984
9645	Alue II, ruutu B 2 - 3, taso 2.	23. 7. 1984
9646	Alue II, ruutu A 2 - 3, taso 2.	23. 7. 1984
9647	Alue II, ruutu A 1, taso 3.	25. 7. 1984
9648	Alue II tasossa 2.	25. 7. 1984
9649	Alue I, ruutu D 3, taso 5. S.	25. 7. 1984
9650	Kulttuurimaakuoppa alueella I, ruuduissa C 0 ja D 0. W.	25. 7. 1984
9651	Kuin edm. Kuvaussuunta E.	25. 7. 1984

LIITE IV:4

<u>Numero</u>	<u>Aihe ja kuvaussuunta</u>	<u>Kuvauspäivä</u>
TYA 9652	Musta kulttuurimaakuoppa alueella I, ruudussa B 2 kaivettuna kuopalle tason 6.	25. 7. 1984
9653	Kuin edm.	25. 7. 1984
9654	Alue I, ruutu E 1, taso 5. S.	27. 7. 1984
9655	Alue I, ruutu E 2, taso 5. S.	27. 7. 1984
9656	Alue II, ruutu A 2 - 3, taso 3.	27. 7. 1984
9657	Alue II, ruutu A 1, taso 4.	27. 7. 1984
9658	Alue II, ruutu B 1, taso 4.	27. 7. 1984
9659	Outi Mattila kaivaa kulttuurimaakuoppaa	27. 7. 1984
9660	Kulttuurimaakuoppa alueella I, W.	27. 7. 1984
9661	Kulttuurimaakuoppa alueella I, E.	27. 7. 1984
9662	Kulttuurimaakuopan W-pää ylhäältä.	27. 7. 1984
9663	Kulttuurimaakuoppa alueella I, W.	29. 7. 1984
9664	Kuin edm.	29. 7. 1984
9665	Kuin edm.	29. 7. 1984
9666	Kulttuurimaakuoppa alueella I, E	29. 7. 1984
9667	Kuin edm.	29. 7. 1984
9668	Kuin edm.	29. 7. 1984
9669	Hiililäiskä kulttuurimaakuopassa.	29. 7. 1984
9670	Hiilivana kulttuurimaakuopassa.	29. 7. 1984
9671	Kulttuurimaakuoppa W	29. 7. 1984
9672	Suuri tulikukka	29. 7. 1984
9673	Kulttuurimaakuoppa W.	29. 7. 1984
9674	Kulttuurimaakuoppa E.	29. 7. 1984
9675	Alue I, ruutu B 1.	1. 8. 1984
9676	Hiiltynyttä puuta kulttuurimaakuopassa alueella I, ruudussa D 0.	1. 8. 1984

Luettelo diakuvista

<u>Numero</u>	<u>Aihe ja kuvaussuunta</u>	<u>Kuvauspäivä</u>
TYA 135 : 1	Kalmistoalue. S.	25. 6. 1984
2	Kaivausalue I. S.	25. 6. 1984
3	Aluetta I tutkitaan. S.	28. 6. 1984
4.	Rikkoontunut saviastia alueella I, ruudussa B 2, kerroksessa 2.	2. 7. 1984
5	Aluetta I kaivetaan tasoon 2.	3. 7. 1984
6	Kuin edm.	3. 7. 1984
7	Yleiskuva kaivausalueesta, kuva kaakosta.	3. 7. 1984
8	Veitsi profiilissa ruudussa B 4.	5. 7. 1984
- 9	Kuin edm.	5. 7. 1984
10	Aluetta kartoitetaan.	10. 7. 1984
11	Alue I tasossa 3. S.	10. 7. 1984
12	Kuin edm.	10. 7. 1984
13	Alue II. S.	16. 7. 1984
14	Musta kulttuurimaaläiskä alueella I ruudussa B 2.	18. 7. 1984
15	Kuin edm.	18. 7. 1984
16	Aluetta II kaivetaan ja vaaitaan kuva pohjoisesta.	18. 7. 1984
17	Kulttuurimaakuoppa alueella I ruuduissa C 0 ja D 0. W	25. 7. 1984
18	Kuin edm. E.	25. 7. 1984
19	Kulttuurimaakuoppa alueella I ruudussa B 2.	25. 7. 1984
20	Kuin edm.	25. 7. 1984
21	Maan seulontaa Kuloveden ran- nassa.	26. 7. 1984
22	Kulttuurimaakuoppa alueella I ruuduissa C 0 ja D 0. W.	27. 7. 1984
23	Kuin edm. E.	27. 7. 1984
24	Kulttuurimaakuopan W-pää.	27. 7. 1984
25	Kuin edm.	27. 7. 1984
26	Hiililäiskä kulttuurimaakuopasaa ruudussa D 0.	29. 7. 1984
27	Kuin edm.	29. 7. 1984
28	Kulttuurimaakuoppa, W	29. 7. 1984

LIITE V:2

<u>Numero</u>	<u>Aihe ja kuvaussuunta</u>	<u>Kuvauspäivä</u>
TYA 135:29	Kuin edm.	29. 7. 1984
30	Kuin edm.	29. 7. 1984
31	Kulttuurimaakuoppa E	29. 7. 1984
32	Kuin edm.	29. 7. 1984
33	Kuin edm.	29. 7. 1984
34	Hiililäiskä kulttuurimaakuopassa	29. 7. 1984
35	Kulttuurimaakuoppa WW.	29. 7. 1984
36	Suuri tulikukka.	30. 7. 1984
37	Suuri tulikukka.	30. 7. 1984
38	Kulttuurimaakuoppa W.	30. 7. 1984
39	Kuin edm.	30. 7. 1984
40.	Kulttuurimaakuoppa E.	30. 7. 1984
41	Kuin edm.	30. 7. 1984
42.	Hiiltynyttä puuta kulttuurimaa- kuopassa ruudussa D O.	1. 8. 1984

LIITE VI

Kaivauksilla piirrettiin seuraavat kartat:

1. Yleiskartta, mittakaava 1:500
2. Yleiskartta, mittakaava 1:2000
3. Tasokartta. Kaivausalue I, kartta A. Mittakaava 1:20
4. Tasokartta. Kaivausalue I, ruudut C 0 - D 0, kartta B. Mittakaava 1:10
5. Tasokartta. Kaivausalue II. Mittakaava 1:20

LIITE VII:1

Kaivausalueelta I otettiin seuraavat näytteet:

Hiilinäytteet:

TYA 258:266 Ruutu C 0, Koordinaatit: x=110
y= 30
z=178

258:267 Ruutu D 0, Koordinaatit: x=110
y=105
z=164

Maanäytteet:

TYA 258:268 Ruutu B 3, Koordinaatit: x= 50
y=100
z=156

258:269 Ruutu C 2, Koordinaatit: x=180
y=120
z=173

258:270 Ruutu C 2, Koordinaatit: x=180
y=120
z=157

258:271 Ruutu C 4, Koordinaatit: x= 20
y=224
z=132

258:272 Ruutu C 0, Koordinaatit: x= 80
y= 5
z=147

258:273 Ruutu D 0, Koordinaatit: x= 90
y=100
z=139

LIITE VII:2

TYA 258:274

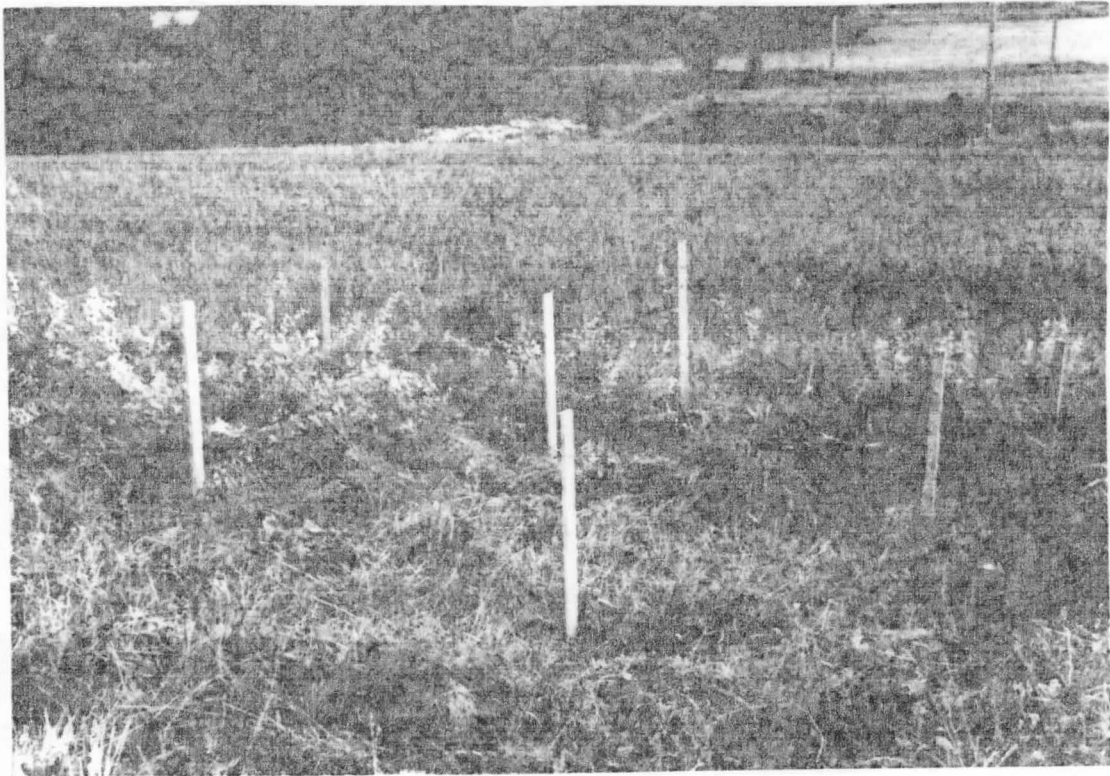
Ruutu D 0, Koordinaatit: x= 70

y=200

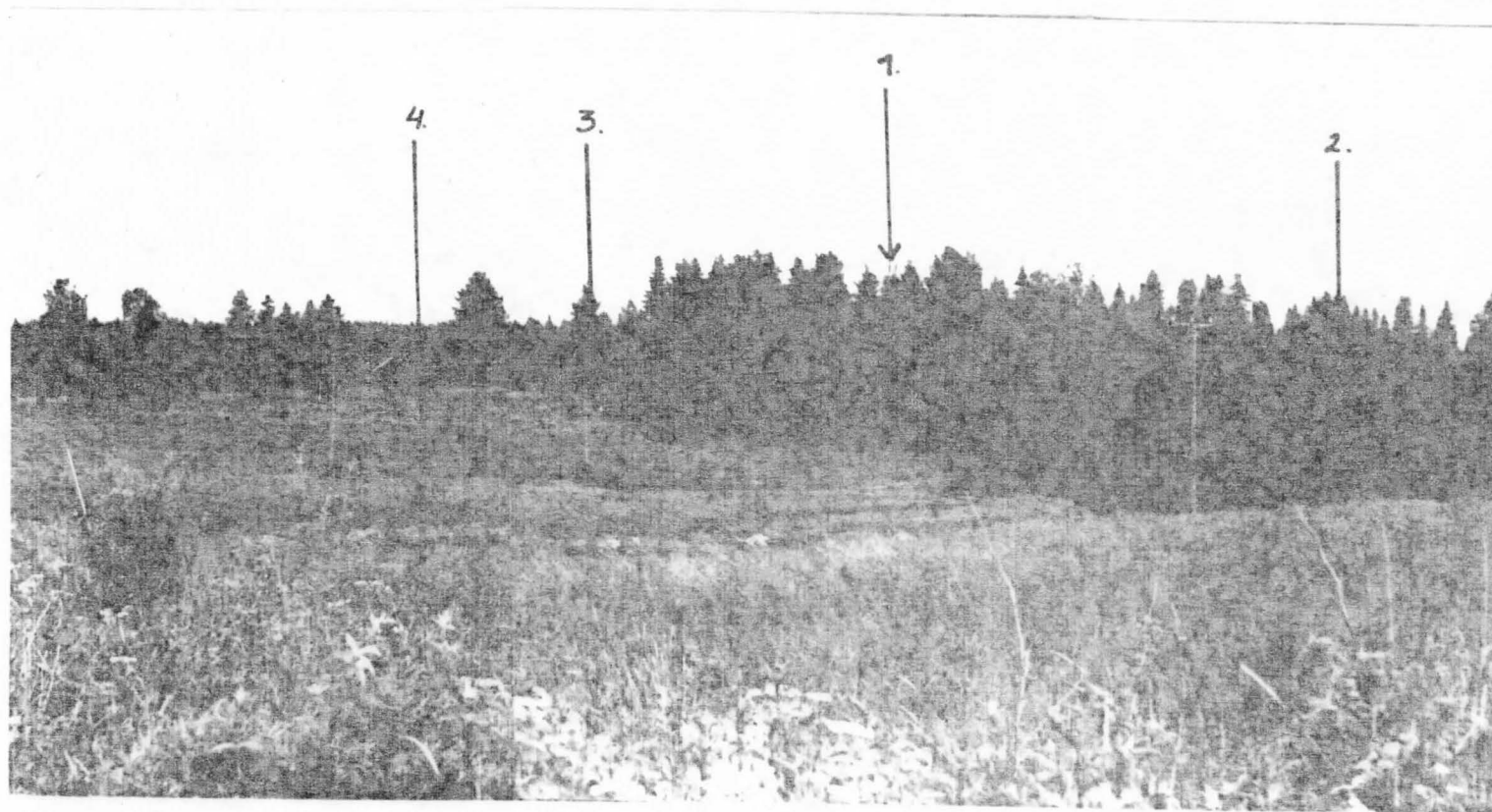
z=154



Kuva TYA 9542. Kaivausalue I ennen paalutusta. S.



Kuva TYA 9620. Kaivausalue II.



Kuvat TYA 9565 - 9566. Yleiskuva kalmistoalueesta. 1. Talolan päärakennuksen kohta.
2. Kuloveden ranta. 3. Kaivausalue I. 4. Kaivausalue II. Kuva kaakosta.



Kuva TYA 9563. Rikkoontunut saviastia alueelle I, ruudussa B 2, kerroksessa 2.



Kuva TYA 9662. Ruutujen C 0 ja D 0 kulttuuri-
maakuopan länsipää.



Kuva TYA 9651 Kulttuurimaakuoppa alueella I,
ruuduissa C 0 ja D 0 idästä.