

#Sivust. Ato 38/28.7.1988

Leena Koivisto:

NOKIAN VIIKIN RAUTAKAUTISEN KUMPUKALMIKON KAIVAUS 1987
KAIVAUSRAPORTTI

SISÄLLYSLUETTELO:

	SIVU:
1. JOHDANTO	1
2. TUTKIMUKSEN TAUSTA	2
3. MUINAISJÄÄNNÖKSEN YMPÄRISTÖ	3
4. KAIVAUSMENETELMÄT	4
4.1. MITTAUKSET JA PAALUTUKSET	4
4.2. KAIVAUSTEKNIikka JA ENNALLISTUS	4
4.3. DOKUMENTOINTI JA NÄYTTEIDENOTTO	6
5. HAVAINNOT JA TULKINTA	7
5.1. AIKAISEMMAK KAIVAUSHAVAINNOT	7
5.2. RAKENTEELLISEK HAVAINNOT	7
5.3. LÖYDÖK	13
5.4. TULKINTA	18
6. TIIVISTELMÄ	21

LIITTEET (6 KPL)

Nokia, Viik

Arkistotietoja

Kunta: Nokia

Kaupunginosa: Viiki

Tila: Viikin yks. 1:331 ja kortteli 3

Omistaja: Oy Nokia ab

Peruskartta: 2123 05 Nokia

Koordinaatit: X = 6818 25
Y = 474 88
Z = 85 - 88

Aikaisemmat tiedot: inv.kert. Erä-Esko 1948
inv.kert. Renvall 1985
kaiv.kert. Renvall 1986

Aiemmat löydöt: TYA 337

Löydöt 1987: TYA 426: 1-345

Negatiivit: TYA 12833 -13108

Diapositiivit: TYA 184: 1-74

Liitekartat: Peruskarttaote A4 1: 20 000
Yleiskartta 1: 500
Tasokartat 1: 20, (8 kpl)
Profiilikartta 1: 20
Pinta- ja pohjavaaituskartta
1: 50

1. Johdanto

Nokian Viikin kumpukalmisto sijaitsee Viikin kaupunginosassa, osin korttelien 2 ja 3 alueilla, osin asemakaavaan kuulumattomalla maakaistaleella (kts. yleiskartta). Kenttätyöt kohdistuivat kesällä 1987 - kuten jo kesällä 1986 - kalmiston kumpuun no 4, joka on alueen muinaisjäännöksistä suurin. Kumpu sijaitsee kalmistoalueen etelänurkassa; noin 20 metrin etäisyydellä idässä kulkee Turku - Tampere pikatie ja noin 30 metrin päässä etelässä on Nokianvirta ja virtaan jyrkästi laskeva rantatöyräs. Alueen itä- ja pohjoispuolella on omakotitaloja. Maa-alue, jolla kummut 2, 3 ja 4 sijaitsevat on Oy Nokia ab:n omistuksessa.

Viikin kumpukalmistossa tehtiin tutkimuksia kesällä 1987 yhteensä kymmenen viikkoa ajalla 1.6. - 7.8. Kenttätöitä edelsivät kaivausjohtajan tekemät viikon mittaiset esityöt, lisäksi kaivausten jälkeen sekä kaivausjohtaja että teknillinen apulainen tekivät jälkitöitä kuuden viikon ajan. Kaivausjohtajana toimi Huk Leena Koivisto ja teknillisenä apulaisena fil. yo. Taina Pietikäinen. Töiden vastuullisena valvojana toimi Turun yliopiston suomalaisen ja vertailevan arkeologian professori Unto Salo. Yhteyshenkilönä Nokian kaupunkiin toimi kaupunginsihteeri Markku Rahikkala.

Tutkimusten suorittamista varten myönnetyn määrärahan lisäksi Nokian kaupunki palkkasi kymmenen nokialaista koululaista kaivausapulaisiksi. Kaiken kaikkiaan kenttätyötä tehtiin 600 mieshyöpäivää, josta arkeologisen kenttähenkilökunnan osuus on 100 päivää ja kaivajien osuus 500 päivää. Lisäksi arkeologit tekivät esi- ja jälkitöinä 65 työpäivää.

Kesän 1987 kenttätyö kohdistui siis kumpuun no 4, jonka tutkimukset aloitettiin jo kesällä 1986. Kaikkiaan tutkittiin pohjatasoon asti 160 m², tästä 97 m² oli jo kesällä 1986 kaivattu 1. tasoon ja peitetty muovilla ja maalla. Koko kumpukompleksi saatiin tutkittua loppuun, ja kaivausten päät-

teeksi alue entistettiin - myös kesällä 1986 pohjaan kaivettu ja peittämättä jätetty alue. Entistetty alue on pinta-alaltaan 254 m². Lisäksi kunnan ympäristöä tutkittiin koeojin ja -kuopin, jotta varmistuttaisiin siitä, ettei maanalaisia, kumpuun liittyviä rakennelmia jäisi alueelle. Koeojat tehtiin rajoittamaan kaivausalueita kaakossa ja lounaassa. Koekuoppia kaivettiin kaikkiaan 16 kappaletta kaivausalueen, Nokianvirran ja Tampere - Turku pikatien rajaamalle alueelle (kts. yleiskartta).

2. Tutkimuksen tausta

Nokian Viikin kumpukalmisto otettiin Turun yliopiston arkeologian osaston kaivausohjelmaan kesällä 1986, koska haluttiin saada lisätietoja Nokian alueen rautakautisen asutuksen synnystä ja kehittymisestä. Lisäksi Viikin kaivaukset liittyvät arkeologian osaston Kokemäenjoen asutushistoriaa selvittelevään projektiin. Kesällä 1986 kyettiin kuitenkin tutkimaan vain osa varsin mahtavaksi osoittautuneesta kummusta, jonka todellista kokoa oli vaikea havaita ennen kumpua peittäneen ryteikön poistamista.

Kesällä 1986 kaivaus keskittyi kunnan koillispäähän, josta paljastui lähinnä kansainvaellusaikainen silmä- ja kehäkivellinen raunio (kts. kaivauskertomusta Nokia, Viik 1986 ark.os. topografisessa arkistossa). Koko kunnan alueelta poistettiin kuitenkin pintamaa ja paljastettiin 1. taso, joka dokumentoitiin. Tällöin huomattiin, että kunnan lounaispää muodosti erillisen kiveyksen, joka oli yhdistetty koillispäähän kiveykseen kivettömällä maakummulla. Lounaispään osalta kaivaus jäi tähän, taso peitettiin muovilla ja maalla odottamaan kesän 1987 tutkimuksia. Lisäksi pohjaan kaivamatta jäi kolme ruutua aivan kunnan keskustasta kivettömän maakunnan alueelta. Pohjaan kaivettu osa röykkiöstä jäi myös entistämättä.

Kesän 1987 tutkimuksia lähdettiin tekemään pyrkimyksenä saada päätökseen hautakummun kaivaus sekä todeta koekuopin mahdollisen kenttäkalmiston olemassaolo, josta saatiin viitteitä kesällä 1986. Lopuksi tavoitteena oli koko suurkummun entistäminen kaivausta edeltäneeseen tilaansa. Kaivausalueen rajojen muodostumiseen ja myös kaivausmetodien valintaan vaikuttivat edellisenä kesänä tehdyt päätökset, sillä tulosten vertailukelpoisuus haluttiin taata säilyttämällä menetelmät kutakuinkin samoina.

3. Muinaisjäännöksen ympäristö

Nokian alueen luonnonoloja ja kaivauskohteen tutkimushistoriaa sekä suhdetta alueen muihin kiinteisiin muinaisjäännöksiin on verrattain yksityiskohtaisesti käsitelty Erkki Renvallin kaivauskertomuksessa "Nokia, Viik 1986", joten esitän tässä vain lyhyen kuvauksen muinaisjäännöksen sijainnista ja ympäristöstä.

Neljä hautakumpua käsittävä Viikin kumpukalmisto sijaitsee Viikin kaupunginosassa, osin kortteleiden 2 ja 3 alueella, osin asemakaavaan kuulumattomalla alueella. Kummut 1 ja 2 sijaitsevat Saviseläntien varrelle rakennettujen talojen piha-alueilla, kummut 3 ja 4 luonnontilaisessa ryteikössä, joka erottaa asuntoalueen sen itäpuolella kulkevasta Tampere-Turku pikatiestä. Nokian nykyiselle kirkolle on kalmistoalueelta matkaa noin 1 km pohjoiskoilliseen, Nokian keskustaan on matkaa noin 1 km luoteeseen.

Kesinä 1986 ja 1987 tutkittu kumpu on soikean muotoinen, pituusakseli kulkee suunnassa lounas - koillinen. Kummun mitat ennen kaivauksen aloittamista olivat 9,0 x 18,0 x 1,5 m. Kumpu sijaitsee vadelmaa, pihlajaa ja leppää kasvavassa ryteikössä. Tiheä puusto ja pensasto oli tukahduttanut lähes kaiken aluskasvillisuuden alueelta, tosin kesällä 1986 karsi-

tulla ja raivatulla alueella kummun välittömässä läheisyydessä kasvoi kesällä 1987 runsaasti vadelmaa ja nokkosta. Kummun koordinaatit peruskarttalehdellä 2123 05 Nokia ovat $x = 681825$, $y = 47488$ ja $z = n. 86$.

4. Kaivausmenetelmät

4.1. Mittaukset ja paalutukset

Paalutuksessa oli käytännön syistä pyrittävä mahdollisimman tarkasti noudattamaan kesällä 1986 laadittua koordinaatistoa. Kun koillinen - lounas -suuntainen peruslinja oli paikallistettu ja suunta tarkistettu, paalutettiin kaivausalue. Puupaaluja saatiin isketyksi vain alueen reunoille ja kaivausalueelle laadittiin ruudukko vetämällä linjanarut raunion yli leveys-suunnassa (SE - NW) 4 metrin välein. Pituussuunnassa (NE - SW) vedettiin raunion halki vain yksi naru profiilikaistan kohdalle. Linjanaruihin merkittiin eristysnauhalla ruutujen lounaiskulmat. Heti täyttömaan poiston jälkeen huomattiin, että peruslinja oli jäämässä kaivausalueen keskelle kiveyksen levitessä yhä kauemmas kaakkoon. Peruslinja siirrettiin tämän vuoksi kaivausalueen luoteispuolelle. Laadittu koordinaatisto numeroitiin kesän 1986 koordinaatiston mukaan.

Kiintopiste haluttiin myös säilyttää samana kuin kesällä 1986. Kaivausalueelle siirretty, isoon kiveen merkitty kiintopiste vahvistettiin punaisella maalilla ja latan lukema sovitettiin samaksi kuin kesällä 1986. Korkeus merenpinnasta varmistettiin kuitenkin vielä kuljettamalla kiintopiste Turku - Tampere tien varresta sijaitsevasta valtakunnallisesta korkeuskiintopisteestä kaivausalueen kiintopisteelle ja takaisin. Kaivausalueen kiintopisteen korkeudeksi saatiin 86,86 m mpy sulkuvirheen ollessa 0,01 m.

4.2. Kaivamistekniikka ja ennallistaminen

Täyttömaan ja muovien poistamisen jälkeen kaivaus eteni normaalin tasokaivauksena. Jokainen kaivettu kerros oli n. 10 cm

paksuinen ja jokainen taso dokumentoitiin piirtäen, vaaiten ja valokuvaten. Kaivausaluetta halkoivat profiilit, jotka oli jätetty alueelle jo kesän 1986 kaivauksissa. Noin 40 cm levyinen profiilikaista kulki halki kaivausalueen NE - SW - suunnassa, tätä vastaan kulki kaksi NW - SE -suuntaista kaistaa 90° kulmassa. Kaivauksen lopussa piirrettiin leikkaukset jätetyistä profiileista, jonka jälkeen ne tutkittiin vastaavina tasoina kuin muukin kaivausalue ja dokumentoitiin asianmukaisesti.

Kaivauksen kuluessa avattiin kaksi koeojaa, joiden avulla haluttiin rajata kaivausluetta ja tarkkailla kiveyksen laajuutta. Kaivausalueen kaakkoispuolelle avattu koeoja oli 10 m pituinen ja 0,5 m leveä. Kaakossa kaivausalue rajoittui koeojaan, joka osoittautui täysin puhtaaksi kulttuurimaasta. Lounaispuolelle kaivausaluetta aivan lähelle eteläistä nurkkaa avattiin 4 m pituinen oja, jossa ei liioin näkynyt viitteitä kulttuurimaasta tai kiveyksestä. Kummatkin koeojat kaivettiin niin syviksi, että steriili pohjamoreeni/sora tuli näkyviin. Kaivausalueen, Nokianvirran ja Turku - Tampere pikatien rajamalle alueelle kaivettiin lisäksi 16 koekuoppaa. Kuoppia kaivettiin neljälle linjalle suunnilleen 5 m etäisyydelle toisistaan. Puusto ja muutamat isot kivet pakottivat muuttamaan välimatkaa joissain kohdin. Kaikissa kuopissa tuli vaihtelevan paksuisen humuskerroksen alta näkyviin vaalea pohjasora. Viitteitä kulttuurimaakerroksista ei tullut esiin yhdestäkään koekuopasta. Palaneen saven palasia saatiin kuitenkin talteen koekuopista 2, 6, 8 ja 10. Lisäksi koekuopasta 8 löytyi kaksi keramiikan palasta (kts. TYA 426: 241 - 246).

Tutkimuksen jälkeen kesän 1986 ja kesän 1987 kaivausalueet eli koko kumpukompleksi ja sen ympäristö ennallistettiin kaivausta edeltäneeseen asuunsa. Kuitenkin kesällä 1986 kaivetusta reunakehällisestä rauniosta jätettiin kehäkiveys osin esille. Entistäminen suoritettiin kokonaan "käsityönä", koska aikaa maan siirtämiseen kottikärryillä oli riittävästi.

Entistettyä tuli kaikkiaan 254 m^2 ja aikaa tähän kului lähes 10 työpäivää.

4.3. Dokumentointi ja näytteiden otto

Paljastetut tasot dokumentoitiin puhdistuksen jälkeen piirtäen, vaaiten ja valokuvaten. Tasokartat piirrettiin mittakaavassa 1: 20 ja vaaitusluvut otettiin metrin välein. Tasokarttojen lisäksi piirrettiin alueesta myös profiilikarttoja, vaaituskarttoja sekä yleiskartta. Valokuvaus tapahtui telineeltä. Kaikki tasot on valokuvattu mustavalkoiselle negatiiville, lisäksi otettiin diakuvia. Kaivauksilla esiin tulleet massalöydöt eli palanut savi, keramiikka ja osin palanut luu otettiin talteen kerroksittain kaivausruuduittain. Kuitenkin suuremmat keskittymät merkittiin muistiin X-, Y- ja Z-koordinaatein. Kaikki esinelöydöt ja löydöt, joiden esihistoriallisuudesta ei ollut varmuutta, otettiin talteen X-, Y- ja Z-koordinaatein, sekä mahdollisuuksien mukaan valokuvattiin heti.

Kaivauspaikalta otettiin hiilinäytteitä C-14 -iänmäärittystä varten sekä maanäytteitä makrofossiiliflotaatiota varten. Hiilinäytteitä otettiin eri puolilta kumpua selvistä hiilikeskittymistä. Maanäytteitä otettiin kaikkiaan 10 kappaletta: näistä 2 näytettä otettiin nokimaaläikistä raunion keskiosista, loput 8 näytettä tallennettiin maakummun alueelta, josta otettiin näyte jokaisesta tutkitusta tasosta sarjana. Luettelot otetuista näytteistä ovat liitteenä. Makrofossiiliflotaatio tehtiin jo kentällä ja kellutetut näytteet analysoi FT Terttu Lempiäinen Turun yliopistosta. Lisäksi FT Högne Jugner kävi mittaamassa kaivauspaikalta taustasäteilyn myöhemmin tehtävää TL-ajoitusta varten.

2. Raivaukset ja kiviainekset

2.1. Käyttökäytännön kiviainehaastat

Käyttökäytännön kiviainehaastat tutkimusta kesällä 1986, raivattiin ruuutit ja kiviainekset aluekasvillisuus koko kummun alueelta. Käytökäytännön kiviainekset peitettiin koko alueelta sekä dokumentoitiin 1. jo. tasossa ja tässä raivauksessa havaittiin, että kumpu näytti muodostuvan kahdesta erillisestä rauniosta: kummun koillis- ja lounaispuolella erottuivat 1. tasossa pienistä kivistä kootut kiveykset, jotka kumpu keskivaiheilla erotti toisistaan parin metrin mittaisilla laajuuksilla täysin kivetön maakaistale. Kun 1. taso oli dokumentoitu, päätettiin kesän 1986 kaivaus keskittää kiviainehaastan tutkimiseen. Kivettömän maakaistaleen lounaispuolelle jäävä alue (ruudut 101-110/84-90) peitettiin ruuutilla ja kiviainekset.

2.2. Käyttökäytännön kiviainekset kerroksittain

I kerros

Tutkimus kesällä 1987 aloitettiin poistamalla kaivausalueelta peittänyt maa ja ruuutit. Näin paljastui 1. jo dokumentoitu taso. Koska kiveys näytti selvästi jatkuvan ohi edellisenä kiviainehaastan alueen laajennettiin kaivausta sekä kaakkoon että lounaaseen. Käyttökäytännöllä poistettiin pintamaa ruuutista 101/88 sekä 89-101/86-90, lounaassa kaivaus laajeni ruuutihin 101-110/88. Nämä vasta-avatut alueet dokumentoitiin 1. tasossa.

Käyttökäytännön 1. tasossa rökkiöstä näkyi vain pienehköistä kivistä koottu epätasainen kiveys ruuduissa 102-110/84-88. Lisäksi kaivausalueen kaakkoisimmassa osassa ruudussa 100/90 oli kiviainehaastan kiveyksen suhteen isomman kiven ympärillä. Käyttökäytännön 1. kerroksessa humusta ja kariketta, kiveyksen osassa maa näytti tosin tummentuvan koko ajan. Kuitenkin jo I kerroksella saatiin talteen keramiikan palasia kiveyksen alueelta. Käyttökäytännön 1. tasossa löydettiin lisäksi muutamia kymmeniä keramiikka- ja kiviainehaastan muutamia hippu.

II kerros

Suurimmassa osassa kaivausaluetta varsinainen tasokaivaus alkoi suoraan II kerroksen kaivamisella. Tasaisin ja yhtenäisin kiveys rajoittui jo kaivauksen tässä vaiheessa ruutuihin 106-110/84-88 ja 104/88, joissa kiveys oli taajinta ja kivet melko kokkaita. Näiden ruutujen ulkopuolellakin kiveys jatkui paikkapaikoin yhtenäisenä, mutta se koostui aivan pienistä kivistä. Näin oli erityisesti kaivausalueen kaakkoisosassa, jossa melko yhtenäisen kiveyksen alue ulottui lähes kaivausalueen reunaan asti (ruuduissa 100-104/86-90). Sen sijaan kaivausalueen luoteisreunassa kiveys rajoittui selvästi linjaan 110 ja reunimmaisot ruudut 112/82-90 olivat suurimmaksi osaksi kivettömiä. Näihin ruutuihin kiveys ei tuntunut jatkuvan maanalaisenakaan ja humuskerroksen läpi pilkotti jo vaalea pohjasora ruudussa 112/84. Kaivausalueen lounaisreunassa sekä etelänurkassa maa oli edelleen humuksensekaista pintamaata (ruudut 102-112/82, 102-104/84). Kaikkialla tiheän ja yhtenäisen kiveyksen alueella maa oli tummaa ja nokista kulttuurimaata, hiiltä löytyi sieltä täältä kiveyksen seasta.

Kivettömänä alueena säilyi kaivausalueen koillisin reuna ruuduissa 106-110/90. Täällä nk. maakunnan alueella maa oli vaaleaa kulttuurimaata, jossa oli siellä täällä runsaasti palanutta savea. Savi näkyi tasossa ja leikkauksissa kellanpunaisina keskittyminä. Raja kiveyksen sekaisen tumman kulttuurimaan ja kivettömän maakunnan vaaleamman maalajin välillä oli koko ajan hyvin selkeä. Kaikkialla kaivausalueen reunoilla maa oli II kerroksessa vielä humuksensekaista , tosin ruudussa 102/82 aivan kaivausalueen etelänurkassa alkoi erottua erillinen tumma kulttuurimaaläikkä.

Keramiikkaa löytyi melko runsaasti koko kaivausalueen laajuudelta, mutta erityisesti vankimman kiveyksen alueelta. Usein keramiikka löydettiin keskittyminä, tällaisia oli ruuduissa 108/86 sekä 104/86. Myös palanutta luuta löydettiin hippuina sieltä täältä kiveyksen alueelta. Varsinaisia luukeskittymiä

ei II kerroksessa ollut. Palanutta savea löytyi maakunnan alueelta ruuduista 104-110/90 sekä erittäin paljon aivan kaivausalueen etelänurkasta ruudusta 102-104/82. Tältä alueelta löytyi myös runsaasti savitiivistepaloja.

III kerros

Suurehkoista kivistä koostuva kiveys erottui entistä selvemmin raunion keskiosassa. Varsinaista kehäkiveystä ei rauniossa voitu havaita, mutta tihein ja vankin kiveys keskittyi selvästi isojen kivien rajaamalle alueelle ruuduissa 106-110/84-90 ja 104/88. Tiheämmän kiveyksen alue laajeni koillista kohti, joten maakunnan alue pieneni. Epäyhtenäinen pikkukivistä koostuva kiveys jatkui kaakkoon ja etelään. Kaivausalueen kaakkoisreunaan muodostui selvä, varsinaisesta rauniosta osin erottuva matala kiveys. Sen sijaan kaivausalueen lounais- ja länsiosissa alkoi raunion raja tarkentua ja havaittiin, ettei kulttuurimaa selvästikään jatkunut kiveyksen ulkopuolelle. Ruuduissa 106-110/82 ja 112/82-86 tuli puhdas sora esille jo III kerroksessa.

Kaivauksen tässä vaiheessa maa oli kaikkialla kiveyksen seassa hyvin nokista ja tummaa. Myös ruuduissa 102-104/82 edellisessä kerroksessa näkynyt erillinen kulttuurimaaläikkä yhdistyi nyt muuhun alueeseen. Hiiltä löytyi palasina sieltä täältä kiveyksen seasta. Kaivausalueen koillisreunassa kivettömän maakunnan alue (ruuduissa 108-110/90) pieneni. Tällä kivettömällä alueella maa oli vaaleahkoa ja kellanpunaisen palaneen maan tai savon keskittymien sekaista. Maakunnan alueelta löytyi myös hiilikeskittymiä.

Keramiikkaa löytyi keskittyminä. Melko suuri keskittymä löytyi ruudusta 110/88 aivan profiilikaistan vierestä kivenkolosta. Tämän keskittymän löytöpaikka päätettiin peittää ja säilyttää taustasäteilyn mittaamista varten. Suurehkoja keramiikkakeskittymiä löytyi myös ruuduista 104/86, 104/90 ja 106/86. Palanutta luuta saatiin talteen pieninä hippuina lähes kaik-

kialta, mutta havaittiin myös kaksi keskittymää: ruudussa 110/84 sekä ruudussa 104/88, josta palanutta luuta löytyi kasana tasaiselta kiveltä. Palanutta savea löytyi lähes kaikkialta kaivausalueelta, mutta erityisesti aivan alueen etelänurkasta ruudusta 102/82 sekä sen lähiympäristöstä. Myös maakummun alueelta löytyi runsaasti palanutta savea.

IV kerros

IV kerrosta kaivettaessa kaivausalue laajeni yhdellä ruudulla koilliseen. Ruutu 108/92 oli kesällä 1986 kaivettu 3. tasoon ja peitetty. Kun kaivaus saavutti tämän tason, alettiin IV kerrosta kaivaa myös ruudussa 108/92, joka 3. tasossa oli vielä täysin kivetön nk. maakummun keskusta.

Tiheä, suurista kivistä koostuva kiveys säilyi pääpiirteissään edellä esitetyn kaltaisena, kivet olivat halkaisijaltaan 30 - 40 cm, joskin pienempiäkin kiviä vielä oli. Tämä kiveys muodosti selvästi raunion keskeisimmän osan. Pienempien kivien muutaman isomman kiven ympärille kaivausalueen kaakkoisreunaan (ruuduissa 99-101/86-90) muodostama kiveys erottui selvästi varsinaisesta rauniosta, kun välialueella ruuduissa 102/88-90 ollut hajanainen kiveys hävisi, ja esille tuli osin jo IV kerroksessa puhdas sora. Myös kaivausalueen lounais- ja länsireunoissa tuli puhdas sora esille entistä selvemmin ruuduissa 104-110/82, 112/84-86 ja 110/84. Ruuduista 104-110/90 vankimman kiveyksen koillisreunassa alkoi vaalean kulttuurimaan alta paljastua pikkukivistä ladottua kiveystä, joka näytti jatkuvan myös maakumpuruudun 108/92 alle. Näin kivetön alue kahden raunion välissä yhä pieneni.

Kaikkialla kiveyksen seassa maa oli edelleen tummaa ja nokista. Reuna-alueilla kulttuurimaan oli jo sekoittunut pohjasoraa. Maakummun alueella ruudussa 108/92 oli vaalean kulttuurimaan seassa tummia nokimaaläikkiä, kuitenkin maan värierot ja kiveys erottivat maakummun selvästi rauniosta. Maakummun alueelta löytyi edelleen hiilikeskittymiä, jopa kokonaisia hiiltyneitä

puunkappaleita, sekä sieltä täältä läikkinä kellanpunaista palanutta savea.

Keramiikkaa löytyi kaivausalueelta yhä keskittyminä, ei kuitenkaan enää yhtä runsaasti kuin edellisistä kerroksista. Palanutta luuta löytyi hippuina lähes koko kaivausalueen laajuudelta, eniten ruuduista 108/86 ja 110/84. Palaneen saven löytömäärä pieneni huomattavasti edellisestä kerroksesta, mutta maakumpuruuduista savea edelleen löytyi.

V kerros

V kerroksessa raunion pyöreähkö, isojen kivien rajaama muoto erottui selvästi. Pikkukiviä ei rauniossa enään juuri ollut. Muuten melko säännöllisen pyöreään pohjakaavaan näytti muodostuvan eräänlainen "häntä" ruutuihin 104/86-88. Näissä ruuduissa oli vielä jäljellä pienempiäkin kiviä. Maa kiveyksen seassa alkoi vaalentua ja paikoin tuli jo esiin pohjasoraa, kuitenkin V kerros oli pääosin kulttuurimaata, jossa oli vielä hiilikeskittyymiäkin.

Sen sijaan kaivausalueen kaakkoisreunan matala, erillinen kiveys harventui ja maa sen seassa muuttui jo lähes kokonaan vaaleaksi ja soraiseksi. Muuallakin raunion reunoilla kulttuurimaa ja hajanainen kiveys näyttivät loppuvan ja soransekainen puhdas maa ympäröi keskusaluetta. Poikkeuksena oli raunion koillispuoli, jossa pikkukivistä koottu kiveys levisi kohti maakumpua. Ruutu 108/92 säilyi kuitenkin vielä täysin kivettömänä ja maalajiltaan edellisen kerroksen kaltaisena.

Keramiikkaa, palanutta luuta ja palanutta savea löytyi edelleen sieltä täältä kaivausalueelta, mutta löytömäärät vähenivät.

VI kerros

VI kerroksessa raunio tuli keskeisiltä osiltaan pohjaan kaivetuksi. Pohjatasoon jäi lähinnä vain suuria kiviä, halkaisijaltaan n. 30 - 50 cm. Maa kiveyksen seassa oli jo aivan vaaleaa ja soransekasta. Kulttuurimaan loppuminen varmistettiin tehokkaalla kaivausalueelle sinne tänne koepistoja lapiolla.

Kaivaus sen sijaan jatkui alueen koillisreunassa, jossa tutkimus laajeni kahteen kesällä 1986 tasoon 5 tutkittuun ruutuun (106/92 ja 110/92). Näistä ruuduista paljastui nyt pienistä kivistä ladottua kiveystä, joka oli yhtenäistä ruutujen 106/90 ja 110/90 reunojen kiveyksen kanssa. Kiveys alkoi myös levitä ruutuun 108/92, josta suurin osa kuitenkin edelleen oli kivettöntä. Ruuduissa 110/92 ja 106/92 maa oli tummaa kulttuurimaa- ta ja rajat ruudun 108/92 vaaleampaan alueeseen olivat hyvin selkeät. Ruudussa 108/92 maalaji oli edellisten kerrosten kaltainen.

Löydötkin keskittyivät VI kerroksessa pääasiassa ruutujen 106-110/92 alueelle, tosin keramiikkaa, palanutta luuta ja savea löydettiin vielä raunion pohjakerroksestakin pieniä määriä.

VII kerros

VII kerroksessa kaivaus jatkui vain kolmessa ruudussa (106-110/92). Kiveys jatkui nyt myös koko ruudun 108/92 alueelle, tosin harvana ja epäyhtenäisenä. Kivet olivat pieniä, halkaisijaltaan noin 10 cm. Vaalea kulttuurimaa hävisi ruudusta 108/92 ja koko alueella maa oli samaa tummaa kulttuurimaata. Palaneen saven kellanpunaisia läikkiä ei enää havaittu, sen sijaan hiilikeskittymiä oli edelleenkin. Ruutujen 106/92 ja 110/92 reunoilla alkoi maa jo vaaleta ja puhdas sora tulla esille.

Keramiikkaa, palanutta luuta ja savea löydettiin edelleen, keramiikkaa tuli esille melko runsaastikin ruudusta 108/92.

VIII kerros

VIII kerroksessa myös ruudut 106-110/92 tulivat pohjaan kaive- tuiksi. Kiveys muuttui alueella hyvin harvaksi ja maa oli kauttaaltaan soraista ja neutraalia.

5.3. Löydöt

Kaivauksissa tehdyt löydöt on luetteloitu Turun yliopiston arkeologian laitoksen arkistoon päänumerolle TYA 426.

I kerroksesta löydettiin profiilikaistaa kaivettaessa ruudusta 108/88 kolmiojalkainen, nauhamainen pronssisolki (TYA 426:4).

II kerroksesta löydettiin seuraavat esineet: Ruudusta 110/89 rautainen, väkäsetön ja ruodollinen nuolenkärki (TYA 426: 27) sekä yksinkertainen spiraalisormus tasalatteaa varrasta (TYA 426: 9). Ruudusta 108/88 löytyi katkelma pyöreätä pronssivar-
rasta, ehkä kaularenkaan katkelma (TYA 426: 15). Paksuhamarai-
nen rautainen veitsi (TYA 426: 35) löytyi ruudusta 104/88.
Lisäksi ruudusta 104/82 löytyi rautavartaan katkelma (TYA
426: 41), ruudusta 104/86 pala rautalevyä (TYA 426: 43) sekä
jääkenkä (TYA 426: 44), ruudusta 104/84 rautaniitti (TYA
426:42), ruudusta 106/92 rautanaula (TYA 426: 45) sekä ruudusta
112/88 rautainen määrly (TYA 426: 48).

III kerroksesta löydettiin pronssisen jousisoljen spiraali ja
jänne (TYA 426: 7) ruudusta 112/88, pronssinen kaksikierteinen
spiraalisormus (TYA 426: 8) ruudusta 108/86 ja hyvin ohuesta
pronssilangasta väännetty rengas (TYA 426: 10) ruudusta 106/90.
Lisäksi löydettiin yhteensä viisi rautaista nuolenkärkeä:
näistä yksi (TYA 426:24) ruudusta 108/86 oli yksiväkäsellinen,
muut olivat väkäsettömiä ja muodoltaan hyvin samanlaisia
(TYA 426: 19 ja 20 ruudusta 104/90, TYA 426:21 ruudusta 108/86
ja TYA 426: 29 ruudusta 110/90).Ruudusta 102/90 löytyi rautai-
nen terän katkelma, ilmeisesti sirpistä (TYA 426: 34), pärepih-
dit (TYA 426: 37) löytyivät ruudusta 100/84, määrly (TYA
426: 50) ruudusta 112/88, kaksi rautavartaan katkelmaa,joista
toinen keskeltä kierteille väännetty (TYA 426: 40) ruudusta
102/86 ja toinen (TYA 426: 47) ruudusta 110/84. Pronssilevyn
palanen (TYA 426: 18) löytyi ruudusta 100/84 ja koukkumainen
rautaesine (TYA 426:39) ruudusta 100/86.

IV kerroksesta tehtiin hyvin runsaasti esinelöytöjä. Solkia löydettiin neljä kappaletta: pronssinen kolmiojalkainen nystyräkoristeinen solki (TYA 426: 1) ruudusta 110/84, pronssinen ristipäinen kolmiojalkainen solki (TYA 426:3) ruudusta 108/86, pronssinen kääntöjalkasolki (TYA 426:5) ruudusta 110/88 ja suorajalkainen pronssisolki (TYA 426: 6) ruudusta 108/84. Rannerenkaita löydettiin kaksi: ruudusta 108/90 tasalatteasta pronssivartaasta väännetty (TYA 426: 11) ja ruudusta 110/84 päitään kohti kapeneva, poikkileikkaukseltaan nelikulmaisesta vartaasta tehty rengas (TYA 426: 12). Lisäksi löydettiin yhden rannerenkaan katkelma (TYA 426: 13) ruudusta 108/88, päihinsä paksuneva kaularengas (TYA 426:14) ruudusta 108-110/86 sekä pronssispiraalin katkelma (TYA 426; 17) ruudusta 108/86. Nuolenkärkiä löytyi kolme, kaikki väkäsettömiä ja ruodollisia (TYA 426: 22 ruudusta 106/88, TYA 426: 28 ruudusta 110/90 ja TYA 426: 30 ruudusta 112/90). Ruudusta 108/88 löytyi rautainen putkikirves (TYA 426: 33), ruudusta 106/84 pahoin ruostunut veitsi (TYA 426: 36) ja ruudusta 100/88 rautavartaan palanen (TYA 426: 38).

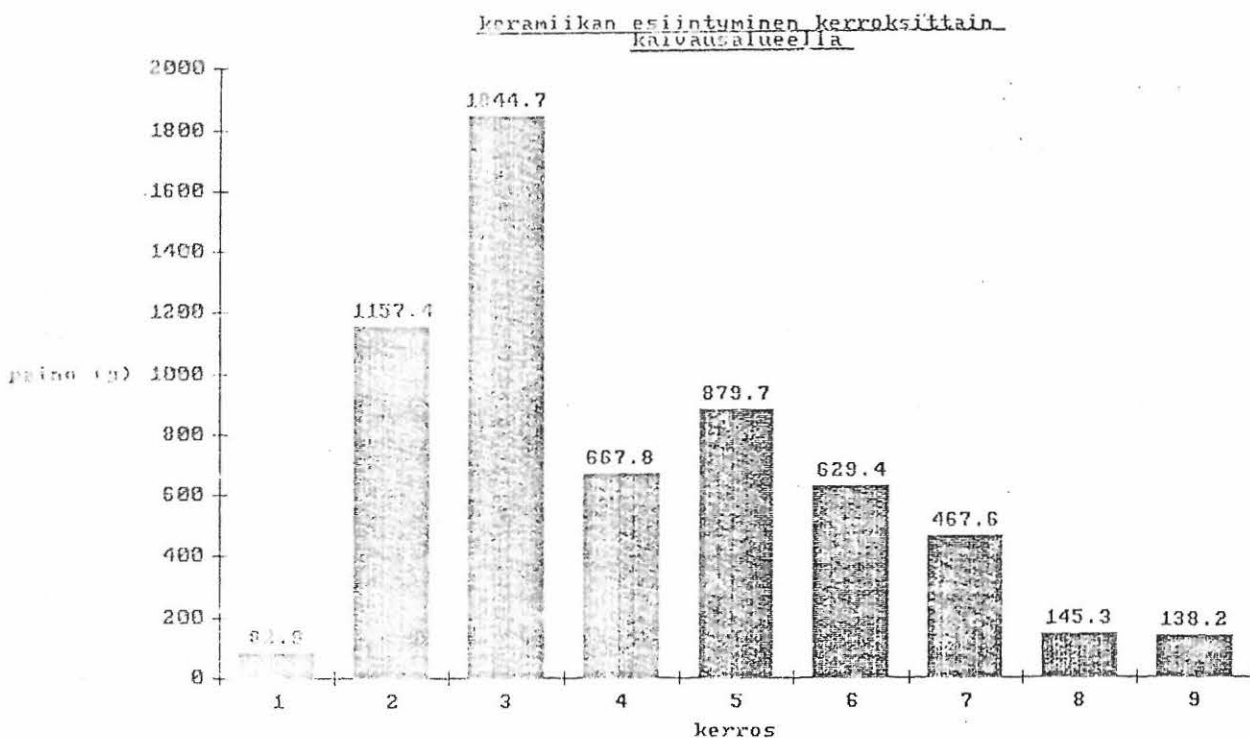
V kerroksesta löydettiin ruudusta 110/86 pronssinen nuppikoristeinen oksasolki (TYA 46: 2), ruudusta 108/88 pronssispiraalin palanen (TYA 426: 16) ja ruudusta 108/88 väkäsetön nuolenkärki (TYA 426: 23).

VI kerroksesta löydettiin vielä kaksi nuolenkärkeä, TYA 426:25 ruudusta 108/90 ja TYA 426: 26 ruudusta 110/88, sekä lisäksi putkilukon osa (TYA 426: 46) ruudusta 106/92 ja rautavartaan katkelma (TYA 426: 49) ruudusta 112/88.

Edellä mainittujen esineiden lisäksi löydettiin kesän 1986 kaivausalueelta tarkastettaessa raunion silmäkiven alta lähes pohjatasosta rautainen putkellinen keihäänkärki (TYA 426: 31) sekä rautainen putkikirves (TYA 426: 32). Esineet oli asetettu silmäkiven alle päällekkäin: keihäänkärki oli taivutettu kaarelle ja pantu poikittain olevan putkikirveen ylle.

Kesällä 1986 kaivetun raunion täyttömaasta löydettiin lisäksi rautalevyn kappale (TYA 426: 51) sekä tasapyöreää varrasta oleva pronssirengas (TYA 426: 52).

Keramiikkaa kaivausalueelta löydettiin kaiken kaikkiaan 6013,0 g. Runsaimmin keramiikkaa tuli esille II ja III kerroksesta, mutta heti I kerroksesta humuksen alta löytyi saviastian palasia, kuten vielä aivan pohjatasostakin. Keramiikkaa löytyi koko kaivausalueen laajuudelta. Tarkastelemalla saviastian palasten ruuduttaista levintää vaikuttaa kuitenkin siltä, että keramiikka on lähinnä keskittynyt raunion vankimman kiveyksen alueelle ja erityisesti sen reunoille: raunion keskimmaisissa ruuduissa saviastian palasten määrä on huomattavasti pienempi kuin ulommissa ruuduissa. Myös kaivausalueen kaakkoisreunan matalan kiveyksen alueelta löytyi runsaasti keramiikkaa.



Ensimmäisistä kerroksista lähtien keramiikka esiintyi usein keskittyminä. Suuria keskittymiä oli mm. ruuduissa 108/86 ja 110/88. Varsinaisia paikoilleen hajonneita astioita ei kuitenkaan löydetty: keskittymässä noin 1 m² alueelta saatiin talteen hyvin runsaasti saman tyyppistä keramiikkaa ja usein keskittymän ulkopuoleltakin löydettiin epätavallisen runsaasti saviastian palasia. Eniten keramiikkaa (646,2 g.) löytyi ruudusta 104/86.

Löydetty keramiikka on suurimmaksi osaksi tyypillistä rautakautista keramiikkaa: karkea-aineksista, usein huonosti poltettua, ruskean ei sävyjä edustavaa ja koristeetonta. Ainoastaan yhdessä edellisen kaltaisessa palassa on vaakaviivakoristelua (TYA 426: 64). Tämän tyypillisen rautakautisen keramiikan lisäksi löydettiin joitakin karkeahkoja, kellertävän sävyisiä ja koristeltuja saviastian palasia. Näiden palasten ulkopinta on naarmutettu ja naarmutuksen päälle on painettu kuoppia (TYA 426: 163, 204, 218); reunapalasisa koristepainanteita on myös reunan päällä hyvin tiheässä (TYA 426: 163 ja 218). Lisäksi kahdessa palasessa ulkopinnan naarmutuksen päällä on kissantassuleimaa muistuttavia koristepainanteita (TYA 426: 205 ja 221). Tätä Morbyn keramiikkaa suuresti muistuttavaa keramiikkaa löytyi kaikkiaan viidestä eri ruudusta yhteensä ehkä noin 100 g IV, V ja VI kerroksista. Ilmeisesti tämä muuta löydöstöä vanhempi keramiikka on joutunut raunioon täyttömaan mukana. Yksi pieni pala kuoppapainannekoristeista keramiikkaa löytyi lisäksi kaivausalueen lähistölle tehdystä koekuopasta (TYA 426: 243).

Palanutta savea löydettiin koko kaivausalueen laajuudelta yhteensä 2306,0 g. Savi näytti kuitenkin keramiikkaa selvemmin keskittyneen tiettyihin ruutuihin: erityisen paljon palanutta savea löydettiin kaivausalueen eteläisimmästä nurkasta ruudusta 102/82 - yhteensä 892,5 g eli 38,7 % koko löydetystä määrästä. Myös maakummun alueelta ruuduista 110/90, 106/90 ja 108/92 löytyi runsaasti palanutta savea. Kerroksittainkaan saven

löytömäärät eivät jakaannu tasaisesti. Suurimmat määrät palanutta savea talletettiin II ja III kerroksesta, syvemmillä löytötiheys pieneni huomattavasti: 78,6 % palaneesta savesta eli 1812,8 g löytyi II ja III kerroksesta. Talteen otetun palaneen saven joukossa on myös selviä savitiivistepaloja, jotka ovat muodoltaan kolmikulmaisia. Lisäksi joissakin paloissa on oksapainanteita. Tällaiset tiivistepalat ovat kuitenkin hyvin pienenä vähemmistönä.

Palanut luu keskittyi kaivausalueella selvästi tietyille alueille vankimman kiveyksen sekaan. Yhteensä luuta löytyi 527,9 g, eniten III ja IV kerroksista. Selviä luukeskittymiä oli kaksi: toinen ruudussa 110/84, toinen ruudussa 104/88. Ruudusta 110/84 luuta löytyi samasta kohdasta ruudun itänurkasta useammasta kerroksesta yhteensä 115,7 g. Myös ruudun 110/84 kanssa kulmittain vastassa olevasta ruudusta saatiin talteen 62,4 g palanutta luuta. Ruudusta 104/84 palanutta luuta löytyi kasana tasaiselta kiveltä toisen kiven alta. Kivellä luuta oli vain 25,0 g, mutta yhteensä sitä talletettiin ruudusta 101,1 g. Myös kaivausalueen kaakkoisreunan matalan kiveyksen seasta löydettiin melko runsaasti palanutta luuta: ruuduista 100-102/88-90 yhteensä 86,0 g.

Rautakuonaa rauniosta löydettiin yhteensä 4013,2 g. Suurin osa tästä määrästä (3695,5 g) löytyi maakumpuruudusta 108/92, itse rauniosta rautakuonaa löytyi vain 72,1 g ruuduista 108/88 ja 106/88.

Lisäksi rauniosta löydettiin joitain eläinten luita sekä hampaita. Näitä on tarkemmin käsitelty luuanalyysissä.

5.4. Tulkinta

Tutkimuksessa Viikin kunnan lounaispääkin paljastui kiven- ja maansekaiseksi raunioksi. Selviä rakenteita rauniossa ei voitu havaita, tosin pohjakaavaltaan pyöreähköä röykkiötä rajasivat osin muuta kiveystä suuremmat kivet, mutta reunakehästä ei tässä tapauksessa voida puhua. Röykkiötä on ilmeisesti primäärihautauksen/hautausten jälkeen laajennettu: välittömästi röykkiöön liittyen, mutta pyöreästä pohjakaavasta poiketen, muodosti kiveys ruuduissa 104/86-88 oman "ulokkeensa" ; lisäksi aivan kaivausalueen kaakkoisreunassa oli ruuduissa 100-104/86-90 matala kiveys, jonka lähes kivetön alue erotti röykkiöstä.

Röykkiön ja siihen välittömästi liittyvän sekundäärikiveyksen alueella kulttuurikerros oli paksu ja kivikertoja oli useita. Palanutta luuta löytyi kahdesta eri keskittymästä, joista toinen sijaitsee sekundäärikiveyksessä, sekä hippuina sieltä täältä kiveyksen seasta. Suurin osa esinelöydöistä tehtiin varsinaisen röykkiön alueelta, mutta sinne tehtyjen hautausten lukumäärästä on kuitenkin vaikea tehdä päätelmiä: esineet eivät muodostaneet selkeitä löytökokonaisuuksia tai keskittymiä vaan eriaikaiset esineet olivat hajallaan röykkiössä.

Röykkiöön kiinteästi liittyvässä sekundäärikiveyksessä lienee ollut ainakin yksi haudaus. Tähän viittaavat ruudussa 104/84 ollut luukeskittymä sekä muutamat esinelöydöt, jotka kiveyksen alueelta tehtiin: ruudusta 104/88 löytynyt veitsi sekä ruudusta 102/90 löytynyt sirpin terän katkelma. Lähiruuduista löydettiin lisäksi kolme nuolenkärkeä sekä hyvin ohuesta pronssilangasta väännetty rengas.

Kaivausalueen kaakkoisreunan matalan kiveyksen alueella kulttuurimaakerros ei ollut kovin paksu ja kiveys oli epäyhtenäistä. Palanutta luuta alueelta löytyi kuitenkin yhteensä lähes 100 g ja myös keramiikkaa löytyi runsaasti. Esinelöytöjä tehtiin vain kaksi: ruudusta 100/84 löytyi pronssilevyn palanen

ja ruudusta 100/88 rautavartaan katkelma. Tämäkin kiveys lienee sisältänyt hautauksen.

Raunio ja siihen liittyvien kiveysten kronologisessa järjestyksessä ei liene ongelmaa. Itse röykkiö on varmasti primääri-rakenteena vanhin ja siinä kiinni oleva kiveys seuraava kaakkoisen matalan kiveyksen ollessa nuorin. Raunio voidaan ajoittaa esineistöjen, erityisesti solkien, perusteella: soljista kääntöjalkasolki (TYA 426: 5) on selvästi nuoremmalle roomalaisajalle ajoittuva. Viikin kappaleessa kaaren pää on litistetty nauhaksi ja kierretty lenkiksi akselin ympärille - tämä viittaa 300 -luvulle jKr, kuten myös kaaren lähinnä suorakulmainen poikkileikkaus ja soljen suhteellisen pieni koko. Kolmiojalkaiset soljet ajoitetaan kansainvaellusaikaan, nauhamainen kolmiojalkainen solki (TYA 426: 4) ehkä mielummin kansainvaellusajan alkupuolelle. Samaan aikaan sijoittuu myös nuppikoristeinen oksasolki (TYA 426: 2).

Rauniosta löytyneet nuolenkärjet ovat Markus Hiekkasen nuolenkärkitutkimuksen mukaan tyyppiä 3B II, tyyppin ajoitettavissa olevat kappaleet sijoittuvat Hiekkasen mukaan nuoremmalle roomalaisajalle ja kansainvaellusajalle.

Raunio rakentaminen on siis aloitettu jo nuoremmalla roomalaisajalla, mutta hautauksia on tehty kansainvaellusajallakin. Sekundäärikiveysten ajoittaminen tarkasti on mahdotonta, mutta mikään ei viittaa siihen, että hautausten ajallinen välimatka olisi pitkä. Rauniosta löytyneet Morbyn keramiikkaa muistuttavat saviastian palat voitaneen ajoittaa aivan rautakauden alkuun, mahdollisesti jo esiroomalaiselle ajalle. Ne lienevät joutuneen raunioon sattumalta, mutta todistavat samalla Nokian rautakauden alkaneen aikaisemmin, mitä tähän asti on luultu. Pysyvistä asutuksesta muutamat astian palaset eivät kerro.

Vuosien 1986 ja 1987 tutkimusten perusteella Viikin kalmiston kumpu no 4 ajoittuu aikavälille nuorempi roomalaisaika - viikinkiaika. Hautakompleksin vanhimman osan muodostaa kesällä 1987 tutkittu kiven- ja maansekainen raunio, joka ajoittuu

nuoremmalle roomalaisajalle ja kansainvaellusajalle. Kesällä 1986 tutkittu reunakehällinen raunio on Erkki Renvallin mukaan kansainvaellusaikainen, joskin raunioon on ehkä tehty hautauksia vielä merovinkiajallakin. Reunakehällisen raunion itäpuolelta tutkittiin lisäksi kesällä 1986 matala kalmistokiveys, jonka Renvall ajoittaa viikinkiaikaan. Tämä kiveys olisi siis hautakompleksin nuorin osa.

Röykkiöiden välistä, aivan kunnan keskikohdalta kaivettiin pohjaan täysin kivetön ja lähes metrin paksuinen maakumpu. Tämän maakummun ainoana funktiona lienee ollut kahden erillisen hautaraunion yhdistäminen yhdeksi suureksi kummuksi. Kentällä tehtyjen havaintojen pohjalta arvioin maakummun melko nuoreksi - mikään ei viittaa sen rautakautisuuteen. Maakummun alueelta otettiin sekä hiili- että maanäytteitä, joiden analysointi selvittänee raunioiden yhdistämisen ajankohtaa.

Viikin suurkumpu osoittautui siis tutkimuksissa kahden kiven- ja maansekaisen raunion ja niihin liittyvien sekundääriveysten muodostamaksi hautakompleksiksi. Kaivausalueen ympäristössä tehty koekuopitus osoitti, ettei kumpuun enää liity tutkimatta jäänyttä kalmistokiveystä eikä alueelta voitu varmasti havaita muunkaanlaista muinaisjäännöstä. Kuitenkin koekuopista löydetyt muutamat palaneen saven ja keramiikan palat kertovat ranta-alueella olleen jonkinlaista toimintaa esihistoriallisella ajalla. Jo tästä syystä koko kaavoittamaton maakaistale korttelin 3, Nokianvirran ja Turku - Tampere tien välissä tulisi suojella. Kumpukompleksia ja sen ympäristöä tulisi myös vastaisuudessa hoitaa: tästä olikin jo alustavasti keskustelua museoviraston ja Nokian kaupungin välillä.


6. Tiivistelmä


Nokian Viikin kumpukalmistossa jatkettiin 1.6.-7.8. 1987 kummun no 4 tutkimuksia. Tutkimuskohteena oli kummun lounaispää, josta paljastui rakenteeton, kiven- ja maansekainen raunio, joka muodoltaan oli pyöreähkö. Raunion kaakkoispuolella havaittiin olevan kaksi sekundääririkiveystä.

Palaneen luun, keramiikan ja palaneen saven lisäksi rauniosta saatiin talteen runsaasti esinelöytöjä, mm. kolme kolmiojalkaista pronssisolkea, nuppikoristeinen oksasolki, suorajalkainen pronssisolki, kääntöjalkasolki sekä rannerenkaita, spiraalisormuksia, kaularengas, 12 nuolenkärkeä, onsikirves ja veitsiä. Esineistön perusteella raunio ajoittuu vuosiin 300 - 500 jKr eli nuoremmalle roomalaisajalle ja kansainvaellusajalle. Hautauksia rauniossa lienee ollut useita.

Tutkimuksissa kesinä 1986 ja 1987 osoittautui, että Viikin suurkumpu sisälsi kaksi erillistä kiven- ja maansekaista rauniota, jotka oli yhdistetty toisiinsa lähes metrin paksuisella maakummulla. Kokonaisuudessaan hautakumpu ajoittuu aikavälille nuorempi roomalaisaika - viikinkiaika. Vanhimman osan muodostaa kesällä 1987 tutkittu raunio; kesällä 1986 tutkittu reunakehällinen raunio on kansainvaellusaikainen, joskin siihen on ehkä tehty hautauksia merovinkiajallakin. Reunakehälliseen raunioon liittynyt matala kalmistokiveys on ajoitettu viikinkiaikaan, ja se on kumpukompleksin nuorin osa.

Turussa 1.2. 1988


Unto Salo, professori
kaivausten valvoja


Leena Koivisto, Huk
kaivausjohtaja

Luettelo kentällä otetuista maanäytteistä:

1. Ruutu 106/88, V kerros, nokimaaläikkä,
x= 50, y= 50
2. Ruutu 108/92, II kerros, profiilikaistasta
maakummusta
3. Ruutu 108/92, III kerros. profiilikaistasta
maakummusta
4. Ruutu 108/92, IV kerros, koko ruudun alueelta
maakummusta
5. Ruutu 108/92, V kerros, koko ruudun alueelta
maakummusta
6. Ruutu 108/92, VI kerros, koko ruudun alueelta
maakummusta
7. Ruutu 108/92, VII kerros, koko ruudun alueelta
maakummusta
8. Ruutu 108/92, VIII kerros, koko ruudun alueelta
maakummusta
9. Ruutu 108/92, IX kerros, koko ruudun alueelta
maakummusta
10. Ruutu 110/90, V kerros, nokimaaläikästä
x= 150, y= 100-200

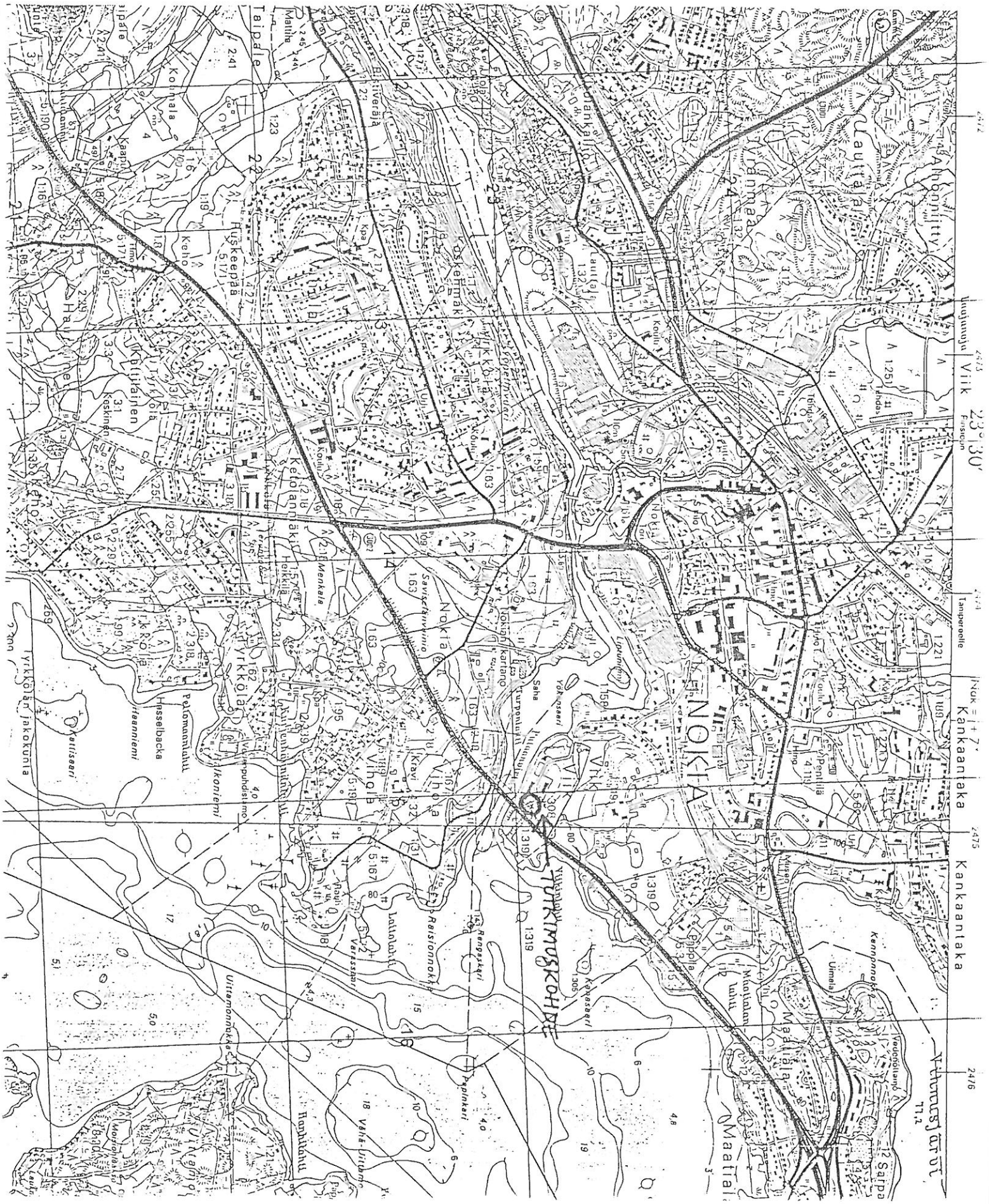
Luettelo hiilinäytteistä:

1. Ruutu 106/86, x= 120, y= 130, z= 142
2. Ruutu 106/90, maakummun profiilista, z= 098
3. Ruutu 108/90, V kerros, profiili, x= 50, y= 20, z= 115
4. Ruutu 108/92, V kerros, profiili, z= 114
5. Ruutu 108/92, V kerros , x= 0-100, y= 0-100
6. Ruutu 108/92, VII kerros
7. Ruutu 100/90, IV kerros, x= 125, y= 140

Luettelo kertomukseen liittyvistä kartoista:

peruskarttaote A4 1: 20 000
yleiskartta 1: 500
pinta- ja pohjavaaituskartta 1: 50
profiilikartta 1: 20
tasokartat 1: 20 (8 kpl)

PERUSKARTTAOTE, PK 2123 05 NOKIA, MK 1: 20 000



NOKIA, VIIK 1987



Yleiskuva kaivausalueesta ennen täyttömaan ja muovien poistoa. Kuvattu SSE:sta. Neg. TYA 12833.

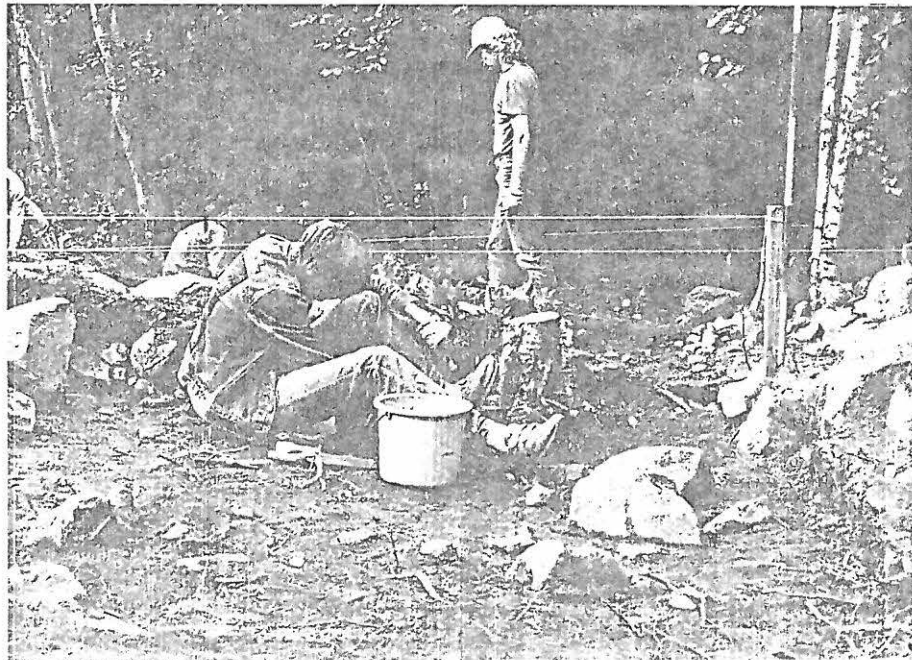


Yleiskuva kaivausalueesta ennen täyttömaan ja muovien poistoa. Kuvattu NNW:sta. Neg. TYA 12834.

NOKIA, VIIK 1987



Yleiskuva kummusta aamusumussa 1. tasossa
täyttömaan poiston jälkeen. Kuvattu pohjoisesta.
Neg. TYA 12835.

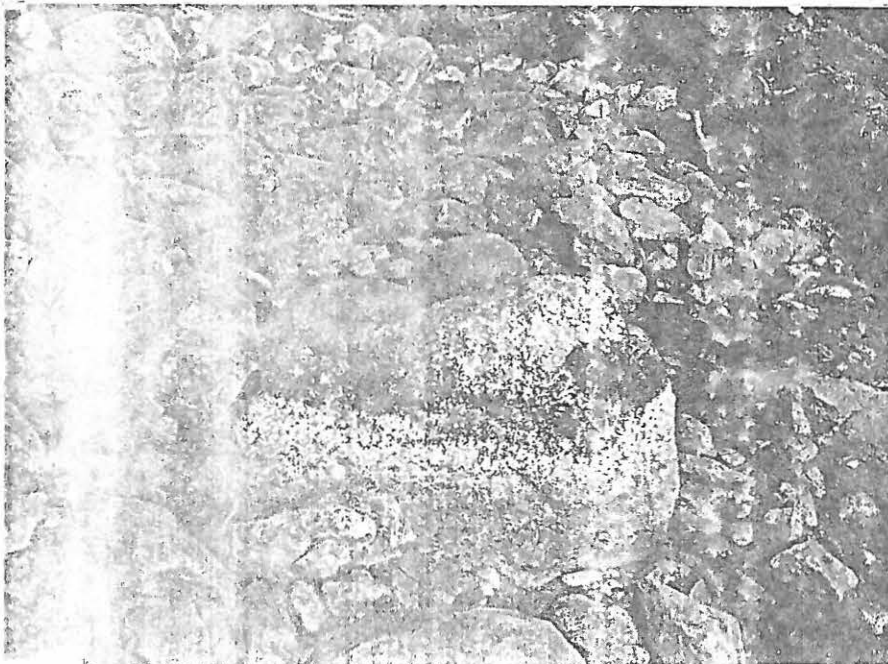


Työkuva, kaivaus 3. kerroksessa. Vas. Jaakko
Riekkola, Mikko Kivioja, Pasi Haapala ja Marko
Enqvist. Kuvattu NE:sta. Neg. TYA 12933.

NOKIA, VIIK 1987



Ruudut 106-108/86-90 tasossa 3. Kuvattu NE:sta.
Neg. TYA 12939.



Ruudut 104-108/88-90 tasossa 3. Kuvattu
SSE:sta. Neg. TYA 12883

NOKIA, VIIK 1987



Kaivausalue entistettynä ylhäältä NE:sta
kuvattuna. Neg. TYA 13108



Kaivausalue entistettynä etelästä kuvattuna.
Neg. TYA 13107

NOKIA, VIIK 1987

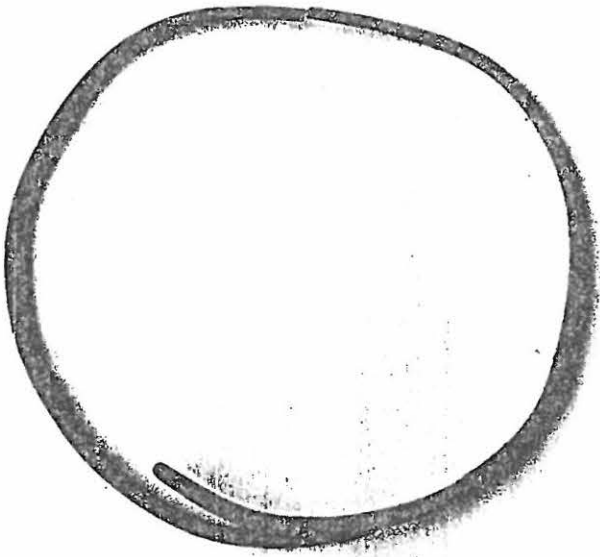


Kolme nuolenkärkeä, vas. TYA 426:30,
29 ja 25

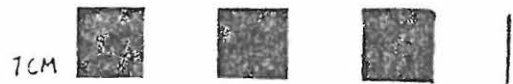
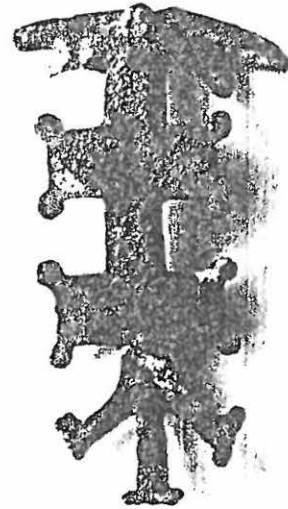


Veitsi (TYA 426:35) ruudusta 104/88

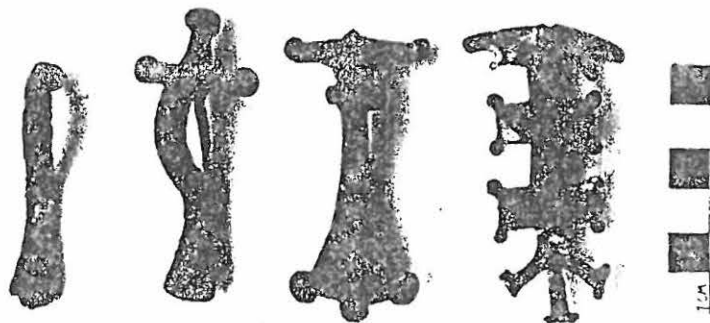
NOKIA, VIKK 1987



Päihinsä paksuneva kaularengas
(TYA 426:14) ruudusta 108-110/86



Nuppikoristeinen oksasolki
(TYA 426:2) ruudusta 110/86



Vas. nauhamainen kolmiojalkainen solki (TYA 426:4), ristipäinen kolmiojalkainen solki (TYA 426:3), nystyräkoristeinen kolmiojalkainen solki (TYA 426:1) sekä nuppikoristeinen oksasolki (TYA 426:2).

Kenttätilyökohte	Diar. no	Aihe, kuvaussuunta, pvm
Nelvia, Viik.	184:1	Yleistuon luunnusta talven pilpiltti. S. 8.5.87
Hautausmaahan kaivaus 16.- 7.8. 1987.	184:2	Yleistuon luunnusta talven pilpiltti SE. 8.5.87
Kuv. leuan korusto	184:3	Yleistuon luunnusta talven pilpiltti, taustalla Noliauvintn. N. 8.5.87
	184:4	Touhumaactn pristetan ja 1. taron kaivetaan esim. SW. 5.6.87
	184:5	Kiveysti II us: on muuauon 108/88-90. SW. 5.6.87
	184:6	Kiveysti II us: on muuauon 106-108/88-90. NW. 5.6.87
	184:7	Taimn pirtikaimen pintaa muuauon 108/90. NW. 5.6.87
	184:8	Työluon, pintaumaactn pristetan muuauon 102-104/82. N. 8.6.87
	184:9	Sadepöiva 10.6.87
	184:10	Ruudut 106-108/84-86 tarom 2. SE. 10.6.87
	184:10	Sadepöiva, kaivausalue II tarom N. 10.6.87
	184:11	Ruudut 106-108/84-86 tarom 2. SE. 11.6.87
	184:12	Muolenarhi muuauon 104/90, III us. 11.6.87
	184:13	Luulerkitymö muuauon 104/88 kiven päällä 11.6.87
	184:14	Kiveysti muuauon 106-108/88-90. NE. 15.6.87
	184:15	NE. Sama kuin edellä.
	184:16	Toumi Jolunen kaivna keritti 1986 pääntti profiilikaista 16.6.87
	184:17	Kiveysti muuauon 110-112/86 4. taro, pölynsia maljassa. NW. 16.6.87
	184:18	Dupliines muuauon 108/88, IV us. 16.6.87
	184:19	Muolenarhi muuauon 106/88, IV us. 16.6.87

KENTTÄTYÖKOHDTE

DIAR. NO

AIHE, KUVAUSSUUNTA, PVM

Nokia, Viik Hautausmaahan kaivaus. 1.6.- 7.8.1987 Kuv. leen kartoista	184:20 184:21 184:22	Muolankanki mudurn 104/90 IV krs. 16.6.87 Kaivoo poistetaan mudurn 104/90, III krs. SE. 17.6.87 Ruudut 102-108/82-86, taso 3 NE. 17.6.87
	184:23	Ruudut 106-112/82-86, taso 3 NE. 17.6.87
	184:24	Kaivajapojat taulolla. 17.6.87
	184:25	Ruudut 106-108/88-90, taso 5 SE. 24.6.87
	184:26	Ruudut 102-104/88-90, taso 5 SE. 24.6.87
	184:27	Ruudut 110/92, taso 6. Yh. SE. 24.6.87
	184:28	Palamatonni luuta mudurn 110/92. 25.6.87
	184:29	Yleiskuva koptin kaivausalueelle NE. 29.6.87
	184:30	Yleiskuva koptin hautatie 41:lle W. 29.6.87
	184:31	Laura Heilikonen kaivamaan
	184:32	Yleiskuva Nokianvirran sillalta Nokian keskustaan päin. NE. 30.6.87
	184:33	Yleiskuvan Nokianvirran sillalta Nokian keskustaan päin, taustalla Nokian lumitehtaat. SE. 30.6.87
	184:34	Pöllö kaivausalueelle hautatie 41:ltä 30.6.87
	184:35	Yleiskuva Nokianvirran sillalta Pyhäjärvelle, SW. 30.6.87
	184:36	Yleiskuvan Nokianvirran sillalta kaivausalueelle. S. 30.6.87
	184:37	Yhteiskuvan kaivajista
	184:38	Profiili 108-110/88. NE. 6.7.87
	184:39	Ruudut 104-108/88-90, taso 6 (onni pohjataso) SE. 6.7.87
	184:40	Ruudut 106-108/84-86, taso 6 (pohj- taso) SW. 6.7.87

184:41	Quintaves ja leikääntäntä kesän 1986 luomien silmäläiven alla. Kuuta 110/96. 8.7.87
184:42	Edellisten löytöpaikka lauempaa. 8.7.87
184:43	Quintaves ja leikääntäntä uudemm 110/96. 8.7.87
184:44	Profili 108/86-88. SE. 10.7.87
184:45	Jaure Ojala laivamann profilia. 10.7.87
184:46	Profili 108/90. SE. 14.7.87
184:47	Profili 108/88. SE. 14.7.87
184:48	Kaularengas uudemm 110/86. Yh. NW. 15.7.87
184:49	Profili 108-110/92. NE. 16.7.87
184:50	Profili 110-112/92. NE. 16.7.87
184:51	Kelluttamasta. Vas. Rami Steenroos ja Marko Engvist. 17.7.87
184:52	Kelluttamann Leena Koivisto ja Laura Heikkinen. 17.7.87
184:53	Profili 106-108/88. NE. 17.7.87
184:54	Profili 104-106/88. E. 17.7.87
184:55	Kelluttamann Heenan Heikkilä, Eila Majjala ja Jaakko Riechola. 17.7.87
184:56	Katuniojalainen selli uudemm 108/86. 17.7.87
184:57	Koeluooppa 82/83. SW. 21.7.87
184:58	Profili 108/92. NE. 21.7.87
184:59	Profili 104-106/92. NE. 21.7.87
184:60	Koeluooppa 85/81. NE. 21.7.87
184:61	Vaaha raunio (=kesän 1986 alue) ennen entistämistä. SSE. 23.7.87
184:62	Kesän 1986 laivausalue ennen entistämistä. NW. 23.7.87
184:63	Profili 92/88. SE. 23.7.87
184:64	Kantaa laivetaan profilimn 92-94/88, luomn Pari Haapala. S. 24.7.87
184:65	Kesän 1986 laivetta raunioita entistettien. 24.7.87
184:66	Sadeputo, luo laivausalue lähes pohjataromn. SE. 27.7.87.

KENTTÄTÖKOHDE

PIIRI NO

AIHE, KUVAUSSUUNTA, PVM

Liite V. (4)

Nokia, Viik
Hautausmaahan
kaivaus l.b.-
7.8.1987
Kuv. Leena Koiristo

184:67

Sadepäivi, kaivausalue pohjoispuolella
SSE. 27.7.87.

184:68

Entistystä, on profiilista kaiva-
matta. SSW. 30.7.87

184:69

Rauhan entistystä, S. 30.7.87

184:70

Kaivausalue - entistettyä, etualalla
U.-87, taustalla Kesim -86 kumpu.
SW. 7.8.87

184:71

Kesim -87 kaivausalue entistettyä.
NW. 7.8.87

184:72

Kesim -86 kaivausalue entistettyä.
NW. 7.8.87

184:73

Kesim -86 kaivausalue entistettyä.
N. 7.8.87

184:74

Kolho kumpu ja ympäristö
kaivausten päättyä, SE. 7.8.87

184:75

Osa kumpua ja ympäristöä
kaivausten päättyä, NNE. 7.8.87.

NEGATIIVIT TYA 12833 - 13108

Kohde Nohia Viik							
1.6. - 7.8. 1987							
NO	KOHDE JA KUVAUSSUUNTA	NEG.	SIV.	PV.	KUVAAJA		
12833	Yleiskuvan luonnusta ennen muorien peistoa. SSE	24x36		1.6.	Leena Koini		
12834	Yleiskuvan luonnusta ennen muorien peistoa. NNW.	-u		-u	-u		
12835	Yleiskuvan luonnusta 1. tason tyttömaan peiston jällees. N.	-u		2.6.	-u		
12836	Yleiskuvan luonnusta 1. tason. NNW.	-u		2.6.	-u		
12837	Yleiskuvan luonnusta 1. tason. S.	-u		2.6.	-u		
12838	Yleiskuvan luonnusta 1. tasona. SW.	-u		2.6.	-u		
12839	Ruutu 108/82, taso 2. SW.	-u		5.6.	-u		
12840	Ruutu 110/82 taso 2. SW.	-u		-u	-u		
12841	Luukeräilytymä ruudun 110/84, II krs.	-u		-u	-u		
12842	Profili 108/92-94, I-III krs. SE.	-u		-u	-u		
12843	Ruutu 108/90, taso 2. SW.	-u		-u	-u		
12844	Ruutu 108/88, taso 2. SW.	-u		-u	-u		
12845	Ruutu 106/90, taso 2. SW.	-u		-u	-u		
12846	Ruutu 106/88, taso 2. SW.	-u		-u	-u		
12847	Luukeräilytymä ruudun 110/84, II krs.	-u		8.6.	-u		
12848	Ruutu 104/88, taso 2. SE.	-u		-u	-u		
12849	Ruutu 102/88 taso 2. SE	-u		-u	-u		
12850	Ruutu 104/90 taso 2. SE	-u		-u	-u		
12851	Ruutu 102/90 taso 2. SE	-u		-u	-u		
12852	Typkuvam vas Rami Heuron, Timo Käppi, Marianne Kumpulainen, M. L. K. Kiriin						

No	KOHDRE JA KUVAUSSUUNTA	NEB.	SIJ.	Liite VI (2)	
				PV.	KUVAAJA
12853	in Laitin Heikkonen. Lumikerhiymä muodurm 110/84.	24x36		9.6.	Leena Kaivisto
12854	Ruutu 110/90 taso 2. NW.	-u		-u	-u
12855	Ruutu 110/88 taso 2. NW.	-u		-u	-u
12856	Ruutu 112/90 taso 2. NW.	-u		-u	-u
12857	Ruutu 112/88 taso 2. NW.	-u		-u	-u
12858	Ruutu 110/86 taso 2. NW.	-u		-u	-u
12859	Ruutu 112/86 taso 2. NW.	-u		-u	-u
12860	Ruutu 110/84 taso 2. NW.	-u		-u	-u
12861	Ruutu 112/84 taso 2. NW.	-u		-u	-u
12862	Ruutu 104/86 taso 2. SE	-u		10.6.	-u
12863	Ruutu 102/86 taso 2. SE	-u		-u	-u
12864	Ruutu 104/84 taso 2. SE	-u		-u	-u
12865	Ruutu 102/84 taso 2. SE	-u		-u	-u
12866	Nuslenkärki muodurm 104/90, III kus	-u		-u	-u
12867	Kaar'soljen kauhelmia muodurm 112/86, III kus.	-u		-u	-u
12868	Ruutu 106/86 taso 2. SE	-u		11.6.	-u
12869	Ruutu 108/86 taso 2. SE	-u		11-	-u
12870	Ruutu 106/84 taso 2. SE.	-u		-u	-u
12871	Ruutu 106/88 taso 2. SE.	-u		-u	-u
12872	Ruutu 108/82 taso 2. NE.	-u		-u	-u
12873	Ruutu 106/82 taso 2. NE	-u		-u	-u
12874	Lumikerhiymä muodurm 104/86, III kus	-u		-u	-u
12875	Ruutu 104/82 taso 2. NE	-u		-u	-u
12876	Ruutu 102/82 taso 2. NE	-u		-u	-u
12877	Ruutu 110/82 taso 2. SE	-u		-u	-u
12878	Ruudut 110-112/82 taso 2. SE.	-u		-u	-u
12879	Ruutu 102/90 taso 3. SE	-u		12.6.	-u
12880	Ruutu 104/90 taso 3. SE.	-u		-u	-u
12881	Ruutu 102/88 taso 3. SE.	-u		-u	-u
12882	Ruutu 104/88 taso 3. SE.	-u		-u	-u
12883	Ruudut 106-108/88-90, taso 3. SSE.	-u		-u	-u

No	KOHDE JA KUNTAUSSUUNTA	NEG.	SU.	PU.	KUVAUSA
12884	Ruutu 106/90 taso 3. NE	24x36		12.6.	Leena Koivisto
12885	Ruutu 106/89 taso 3. NE	-u		-u	-u
12886	Ruutu 108/90 taso 3. NE	-u		-u	-u
12887	Ruutu 108/88 taso 3. NE	-u		-u	-u
12888	Ruutu 112/90 taso 3. NW.	-u		-u	-u
12889	Ruutu 110/90 taso 3. NW	-u		-u	-u
12890	Ruutu 112/88 taso 3. NW	-u		-u	-u
12891	Ruutu 110/88 taso 3. NW	-u		-u	-u
12892	Ruutu 102/92, profiili 2. taso. NE	-u		15.6.	-u
12893	Ruutu 104/92, profiili 2. taso. NE	-u		-u	-u
12894	Ruutu 106/92, profiili 2. taso. NE	-u		-u	-u
12895	Ruutu 108/92 profiili 2. taso. NE.	-u		-u	-u
12896	Ruutu 108/86, taso 3. NW.	-u		-u	-u
12897	Ruutu 108/84 taso 3. NW	-u		-u	-u
12898	Ruutu 110/84 taso 3. NW.	-u		-u	-u
12899	Ruutu 110/86 taso 3. NW.	-u		-u	-u
12900	Parikoves ruudun 108/84, IV krs. SE.	-u		16.6.	-u
12901	Nuolankari ruudun 110/90 IV krs.	-u		-u	-u
12902	Nuolankari ruudun 104/90 IV krs.	-u		-u	-u
12903	Ruutu 110/82, taso 3. NE	-u		-u	-u
12904	Ruutu 108/90, profiili taso 3. NE.	-u		-u	-u
12905	Ruutu 106/90, profiili taso 3. NE	-u		-u	-u
12906	Ruutu 104/90, profiili taso 3. NE	-u		-u	-u
12907	Ruutu 102/90 profiili taso 3. NE	-u		-u	-u
12908	Ruutu 102/86 taso 3. SE	-u		-u	-u

NO	KOHDEN JA KUVAUSSUUNTA	NEG.	SIJ.	Liite VI (4) PV.	KUVAAJA
12909	Ruutu 104/86, taso 3. SE.	24736		16.6	Leena Uusisto
12910	Ruutu 102/84, taso 3. SE	-u		-u	-u
12911	Ruutu 104/84, taso 3. SE.	-u		-u	-u
12912	Ruutu 102/84, taso 3. SE	-u		-u	-u
12913	Ruutu 106/86, taso 3. SE	-u		-u	-u
12914	Ruutu 108/86, taso 3. SE	-u		-u	-u
12915	Ruutu 106/84, taso 3. SE	-u		-u	-u
12916	Ruutu 108/84, taso 3. SE	-u		-u	-u
12917	Ruutu 102/82, taso 3. NE	-u		-u	-u
12918	Ruutu 104/82, taso 3. NE	-u		-u	-u
12919	Ruutu 106/82, taso 3. NE	-u		-u	-u
12920	Ruutu 108/82, taso 3. NE	-u		-u	-u
12921	Rannereuhaan Anttelina mudura 108/88, IV krs.	-u		-u	-u
12922	Ruutu 108/92, taso 4. SW	-u		18.6	-u
12923	Ruudut 106-108/88-90, taso 4. SE.	-u		22.6	-u
12924	Ruutu 102/90, taso 4. SE	-u		-u	-u
12925	Ruutu 104/90, taso 4. SE	-u		-u	-u
12926	Ruutu 102/88, taso 4. SE	-u		-u	-u
12927	Ruutu 104/88, taso 4. SE	-u		-u	-u
12928	Ruutu 106/88, taso 4. SE	-u		-u	-u
12929	Ruutu 108/88, taso 4. SE	-u		-u	-u
12930	Ruutu 108/90, taso 4. NE.	-u		-u	-u
12931	Ruutu 106/90, taso 4. NE	-u		-u	-u
12932	Ruutu 108/88, taso 4. NE.	-u		-u	-u
12933	Työhuone, kas. Jaakko Riekkola, Mikko Kivioja, Pari Haapala, Marjo Engvist.	-u		23.6.	-u
12934	Työhuone, kas. Eero-Liisa Tuonen, Laura Heikkonen, Marianne Karjalainen. N.	-u		-u	-u
12935	Yleishuone, ruudut 82-86/ 110-112. NE.	-u		-u	-u
12936.	Yleishuone, ruudut 106-108/ 82-86. NE.	-u		-u	-u

NO	KOHTE JA KUVAUSSUUNTA	NEG.	SID.	FV.	KUVAAJA
12937	Yleislava ruudut 102-106/ 82-86, NNE.	24x36		23.6	Leena Kaini
12938	Yleislava ruudut 102-106/ 88-90, NNE	-u		-u	-u
12939	Yleislava ruudut 106-108/ 88-90, NE	-u		-u	-u
12940	Yleislava, ruudut 110-112/ 88-90, NE	-u		-u	-u
12941	Ruutu 110/90, taso 4. NW.	-u		24.6	-u
12942	Ruutu 110/88 taso 4. NW.	-u		-u	-u
12943	Ruutu 102/88 taso 4. NW	-u		-u	-u
12944	Ruutu 112/90 taso 4. NW	-u		-u	-u
12945	Ruutu 110/86 taso 4. NW	-u		-u	-u
12946	Ruutu 112/86 taso 4. NW	-u		-u	-u
12947	Ruutu 110/84 taso 4. NW	-u		-u	-u
12948	Ruutu 112/84 taso 4. NE	-u		-u	-u
12949	Ruutu 110/82 taso 4. NE	-u		-u	-u
12950	Ruutu 112/84 taso 4. NE	-u		-u	-u
12951	Työluon, vas. Marianne Kajjalainen, Tommi Jolinen, Juhlio Riechola, Laura Heikkonen. SW	-u		-u	-u
12952	Ruutu 102/86 taso 4. SE	-u		-u	-u
12953	Ruutu 104/86 taso 4. SE	-u		-u	-u
12954	Ruutu 106/86 taso 4. SE	-u		-u	-u
12955	Ruutu 108/86 taso 4. SE	-u		-u	-u
12956	Ruutu 102/84 taso 4. SE	-u		-u	-u
12957	Ruutu 104/84 taso 4. SE	-u		-u	-u
12958	Ruutu 106/84 taso 4. SE	-u		-u	-u
12959	Ruutu 108/84 taso 4. SE	-u		-u	-u
12960	Ruutu 102/82 taso 4. SE	-u		-u	-u
12961	Ruutu 104/82 taso 4. SE	-u		-u	-u
12962	Ruutu 106/82 taso 4. SE	-u		-u	-u
12963	Ruutu 108/82 taso 4. SE	-u		-u	-u
12964	Ruutu 108/92, yläosa, taso 4. NE	-u		-u	-u
12965	Ruutu 108/92 yläosa taso 4. NE	-u		-u	-u

NO	KOHDE JA KUVAUSSUUNTA	NEG.	SID.	Liite VI (6)	
				PV.	KUVAAJA
12966	Ruutu 110/86 taso 5. NW	24x36		25.6.	Leann Kainisto
12967	Ruutu 110/84 taso 5. NW	-u		-u	-u
12968	Ruutu 102/88 taso 5. SE	-u		-u	-u
12969	Ruutu 104/88 taso 5. SE.	-u		-u	-u
12970	Ruutu 102/90 taso 5. SE	-u		26.6.	-u
12971	Ruutu 104/90 taso 5. SE	-u		-u	-u
12972	Ruutu 106/90 taso 5. SE	-u		-u	-u
12973	Ruutu 108/90 taso 5. SE	-u		-u	-u
12974	Ruutu 106/88 taso 5. SE	-u		-u	-u
12975	Ruutu 108/88 taso 5. SE	-u		-u	-u
12976	Ruudut 106-108/88-90, taso 5 SE.	-u		-u	-u
12977	Ruutu 110/92 taso 6. SW	-u		-u	-u
12978	Ruutu 100/86 taso 1. SE	-u		-u	-u
12979	Ruutu 102/86 taso 1. SE	-u		-u	-u
12980	Ruutu 100/84 taso 1. SE	-u		-u	-u
12981	Ruudut 102-104/84 taso 5. SE	-u		29.6.	-u
12982	Ruutu 104/86 taso 5. NW	-u		-u	-u
12983	Ruutu 106/86 taso 5. SE	-u		-u	-u
12984	Ruutu 106/84 taso 5. SE	-u		-u	-u
12985	Ruutu 108/86 taso 5. SE	-u		-u	-u
12986	Ruutu 108/84 taso 5. SE	-u		-u	-u
12987	Ruutu 114/90 taso 5. NW	-u		-u	-u
12988	Ruutu 112/90 taso 5. NW	-u		-u	-u
12989	Ruutu 114/88 taso 5. NW	-u		-u	-u
12990	Ruutu 112/88 taso 5. NW	-u		-u	-u
12991	Ruutu 110/90 taso 5. NW	-u		-u	-u
12992	Ruutu 110/88 taso 5. NW	-u		-u	-u
12993	Ruutu 100/88 taso 1. NE	-u		-u	-u
12994	Ruutu 102/82 taso 5. SE	-u		-u	-u
12995	Ruutu 104/82 taso 5. SE	-u		-u	-u
12996	Ruutu 106/82 taso 5. SE	-u		-u	-u
12997	Ruutu 108/82 taso 5. SE	-u		-u	-u
12998	Ruutu 106/92 taso 6. NE	-u		30.6.	-u
12999	Ruutu 108/92 taso 6. NE	-u		-u	-u
13000	Ruutu 100-102/88 taso 2. NE	-u		-u	-u
13001	Ruudut 100-102/90. Taso 2 NE.	-u		-u	-u

NO	KOHDE JA KUVAUSSUUNTA	NEB.	SIJ.	PV	KUVAUSA
13002	Ruutu 100/92 taso 7. NE	24x36		30.6	lemon kaivasto
13003	Ruutu 100/84 taso 2. SE	-u		-u	-u
13004	Ruutu 114/90 taso 6. NW	-u		-u	-u
13005	Ruutu 112/90 taso 6. NW	-u		-u	-u
13006	Ruutu 114/88 taso 6. NW	-u		-u	-u
13007	Ruutu 112/88 taso 6. NW	-u		-u	-u
13008	Ruutu 110/88 taso 6. NW	-u		-u	-u
13009	Ruutu 110/90 taso 6. NW	-u		-u	-u
13010	Yhteiskunnan kaivajista.	-u		-u	-u
13011	Pronripala ruudun 100/84.	-u		1.7	-u
13012	Ruutu 100/84 taso 3. SW	-u		-u	-u
13013	Rautalajine ruudun 100/86.	-u		-u	-u
13014	Ruutu 100/88 taso 3. NE	-u		-u	-u
13015	Profiili 108-110/88. N.	-u		-u	-u
13016	Profiili 110-112/88. NE	-u		-u	-u
13017	Ruutu 102/90 taso 6. SE	-u		2.7.	-u
13018	Ruutu 102/88 taso 6. SE	-u		-u	-u
13019	Ruutu 104/88 taso 6. SE	-u		-u	-u
13020	Ruutu 104/90 taso 6. SE	-u		-u	-u
13021	Ruutu 106/90 taso 6. SE	-u		-u	-u
13022	Ruutu 106/88 taso 6. SE	-u		-u	-u
13023	Ruutu 108/90 taso 6. SE	-u		-u	-u
13024	Ruutu 108/88 taso 6. SE	-u		-u	-u
13025	Ruutu 110/92 taso 8. NE	-u		-u	-u
13026	Työkuon, vas. puolelta Kiviojan ja Par' Haapala	-u		6.7.	-u
13027	Ruutu 108/84 taso 6. SW	-u		-u	-u
13028	Ruutu 108/86 taso 6. SW	-u		-u	-u
13029	Ruutu 106/84 taso 6. SW	-u		-u	-u
13030	Ruutu 106/86 taso 6. SW	-u		-u	-u
13031	Ruutu 104/84 taso 6. SW	-u		-u	-u
13032	Ruutu 102/84 taso 6. SW	-u		-u	-u
13033	Ruutu 104/86 taso 6. SW	-u		-u	-u
13034	Ruutu 102/86 taso 6. SW	-u		-u	-u
13035	Ruutu 100-101/86 taso 3. SW	-u		7.7	-u

NO	KOHDDE JA KUVAUSSUUNTA	NEB.	SID.	Liite VI (8) PV.	KUVAAJA
13036	Profili 108-112/88, taso 1. NW	24X36		7.7.	Leena Uusisto
13037	Profili 108-112/88 taso 5. NW	-u		-u	-u
13038	Ruudut 104-108/84-88, pohjan- taso. SE.	-u		-u	-u
13039	Ruutu 100-102/84, taso 4. SW	-u		-u	-u
13040	Ruutu 100-102/84 taso 4. SW	-u		-u	-u
13041	Ruutu 108/92 taso 7. NE	-u		-u	-u
13042	Ruutu 100-102/88, taso 4 NE	-u		-u	-u
13043	Ruutu 112/90 taso 7. NW	-u		-u	-u
13044	Ruutu 110/90 taso 7. NW	-u		-u	-u
13045	Profili 108-112/88, pohjan- taso SE	-u		8.7.	-u
13046	Keihäänharju ja ovi- linnes ruudun 110/96	-u		-u	-u
13047	Edellisten löytöpaikalla laa- empaa N.	-u		-u	-u
13048	Sama kuin edellä E	-u		-u	-u
13049	Ruutu 100-102/86, taso 5. SW	-u		-u	-u
13050	Profili 86-88/108. SE	-u		-u	-u
13051	Profili 84-86/108. SE	-u		-u	-u
13052	Profili 82-84/108. SE	-u		-u	-u
13053	Ruutu 100-102/86, taso 5 SE	-u		9.7.	-u
13054	Ruutu 100-102/88, taso 5 NW.	-u		-u	-u
13055	Ruutu 104/92 taso 8. SE	-u		-u	-u
13056	Ruutu 106/92 taso 8. SE	-u		-u	-u
13057	Ruutu 108/92 taso 8. SE	-u		-u	-u
13058	Ruutu 99/86 taso 2. SE	-u		-u	-u
13059	Profili, ruutu 108/86 taso 2. NE	-u		10.7.	-u
13060	Profili 108/90. SE	-u		-u	-u
13061	Profili 108/88. SE	-u		-u	-u
13062	Typilään, van. jahllo Rielikola, Rami Steuror,	-u		13.7.	-u

NO	KOHDE JA KUVAUSSUUNTA	NEG.	SU.	PV.	KUVAAJA
13063	Ruutu 110/92 taso 10. SE	24x36		13.7.	Leena Keivisto
13064	Ruutu 112/92 taso 10. SE	—		—	—
13065	Ruutu 98-100/88 taso 2. SE	—		14.7.	—
13066	Ruutu 102/90 taso 2. NW	—		—	—
13067	Ruutu 98-100/90 taso 2. NW	—		—	—
13068	Profiili 108/82-84 taso 4. NW	—		—	—
13069	Profiili 108/84-86 taso 4. NW	—		—	—
13070	Ruutu 98-100/86 taso 3 SE.	—		—	—
13071	Ruutu 108/92 taso 9 SE.	—		15.9.	—
13072	Ruutu 106/92 taso 9 SE.	—		—	—
13073	Alusajallu' löydöjien hämmentelyä.	—		—	—
13074	Ruutu 98-100/88 taso 3. SE	—		—	—
13075	Ruutu 98-100/86 taso 4. SE	—		—	—
13076	Ruutu 98-100/90 taso 3. SE	—		—	—
13077	Ruutu 100-102/90 taso 3. SE	—		—	—
13078	Profiili 108/88. NE	—		16.7.	—
13079	Profiili 106/88. NE	—		—	—
13080	profiili 104/88. NE.	—		—	—
13081	profiili 102/88. NE.	—		—	—
13082	profiili 100/88. NE.	—		—	—
13083	Kelmiojakkaimen sellu ruudun 108/86.	—		—	—
13084	Ruutu 98-100/86 pohjin- taso (-6.). SE	—		17.7.	—
13085	Ruutu 106-108/90, pohjin- taso (-10.). SE	—		—	—
13086	Ruudut 98-100/88-90. Taso 4. NW.	—		—	—
13087	Ruutu 100-102/90, taso 4. NW.	—		—	—
13088	Ruutu 100-102/88, pohjin-	—		20.7.	—

NO	KOTIDE JA KUVAUSSUUNTA	NEB.	SD.	Liite VI (10)	
				PV.	KUVAUSA
13089	Profilia laivamarm Janne Ojala.	24x36		20.7.	leuan laivista
13090	Profilia laivamarm Mikko Kivioja.	-u		-u	-u
13091	Profili 106-108/92. NEE	-u		-u	-u
13092	Profili 104-106/92. NEE	-u		22.7.	-u
13093	Profili 106-108/88, taso 3. NW.	-u		-u	-u
13094	Kesällä 1986 laivettu raunio ennu entistämistä. SE	-u		27.7.	-u
13095	Sama kuin edellä, NW	-u		-u	-u
13096	Profili 88-92/108, taso 3 SW.	-u		-u	-u
13097	Profili 104-108/88, taso 4. SW	-u		28.7.	-u
13098	Kumpua entistetään, vas. Janne Ojala, Mikko Riekkola.	-u		3.8.	-u
13099	Profili 92-94/88	-u		4.8.	-u
13100	Profili 108/88-92, taso 4 NW.	-u		-u	-u
13101	Profili 108/88-92, taso 5 NW.	-u		-u	-u
13102	Kumpua entistetään. S.	-u		5.8.	-u
13103	Kumpua entistetään. S.	-u		-u	-u
13104	Kesällä 1986 laivettu raunio, entistettynä SE	-u		7.8.	-u
13105	Kesällä 1987 laivettu alue entistettynä. SEE	-u		-u	-u
13106	Kesällä 1987 laivettu alue entistettynä.	-u		-u	-u
13107	Entistetty alue etelästä luonnuna	-u		-u	-u
13108	Entistetty alue yhäältä NE:stä luonnuna.	-u		-u	-u