

Kertomus rautakautisen röykkiön kaivauksesta Nokian Viikissä

16.7.-4.8 1999



Miikka Haimila

Sisällys

Kohdetiedot	3
Karttaote	4
Johdanto	5
Viikin kiven- ja maansekaiset röykkiöt	5
Ympäristö	7
Tutkimushistoria	8
Kaivausmenetelmä ja dokumentointi	9
Havainnot	9
Röykkiön rakenne	9
Löydöt ja niiden levintä	13
Yhteenvedo	18
Röykkiö 8:n tutkimus	18
Liitteet:	
Lähteet	20
Dia ja valokuvaluettelo	21
Yleiskartta 1:5000	23
Yleiskartta 1:500	24
Levintäkartat	25
Tasokartat	28



Röykkiön 7 pinta puhdistettuna, lounaasta. TYA 232290.

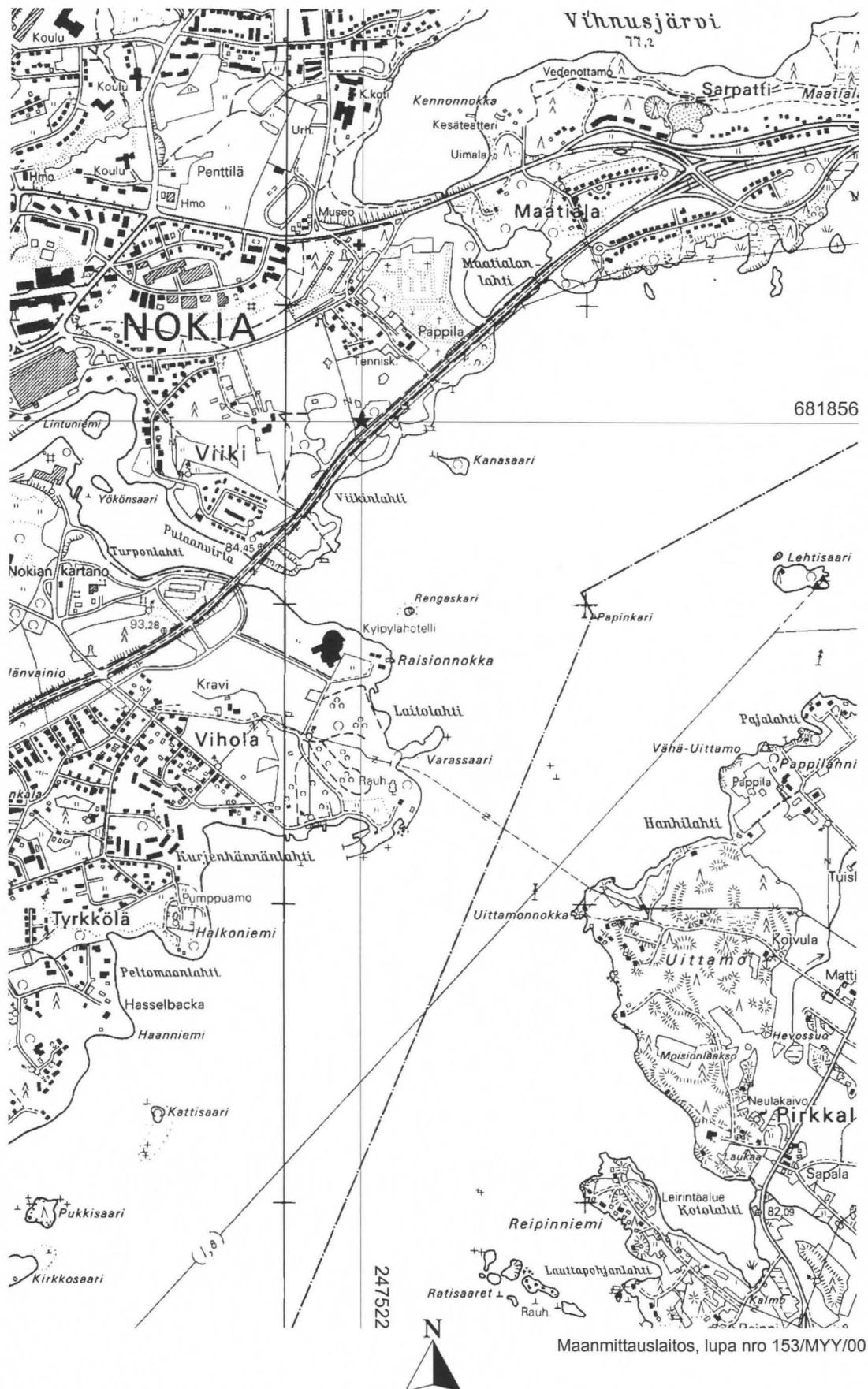
Kannen kuva. Taso 4 kaivetaan, idästä. TYA 232308.

Kohdetiedot

	Nokia Viik, rautakautisen röykkiön kaivaus 16.7-4.8. 1999
Kaupunki:	Nokia
Kylä:	Viik
Tila:	Rn:o 1:331 Viik
Maanomistajat:	Nils Procopen oikeuden omistajat Viikin kartano 37100 Nokia
Sijainti:	Peruskartta 2123 05 Nokia X= 681856, Y= 247522, Z= n. 90,5 mmpy
Kiintopisteet:	Oma korkeuspiste 90,25 mmpy (kivessä kaivausalueen kaakkoiskulmassa), korkeus siirretty Nokian kaupungin korkeuspisteeltä 38 (86,133 mmpy, ks. karttaliite).
Kenttätyönjohtaja:	Fil. yo. Miikka Haimila
Tutkimuksen valvoja:	Prof. Jussi-Pekka Taavitsainen
Työntekijät:	Piirtäjä HuK Timo Loimuranta, kaivajat Mikko Kangaspunta, Saara Nurminen, Riikka Haapala, Anna Korhonen, Heidi Kinnari, Tuomas Vuori, Tuomas Räisänen, Aki Kärki, Teemu Hankkila ja Reetta Moisio
Työtuntimäärä:	1224
Tutkitun alueen pinta-ala:	49 m ²
Rahoittaja:	Nokian kaupunki
Aiemmat tutkimukset:	Inventoinnit Erä-Esko 1948 ja Renvall 1985; kaivauk- set Renvall 1986, Koivisto 1987 ja Pietikäinen 1988.
Aiemmat löydöt:	KM 1996:106-112, KM 8685:26.37, TYA 337, TYA 426:1-345
Tutkimuksen löydöt:	TYA 713:1-176
Diapositiivit:	TYA 305:1-42
Mustavalkonegatiivit:	TYA 232289-232327
Liitteet:	Kuvaluettelo, karttaliitteet (2 yleiskarttaa, 10 taso- karttaa, profiilikartta)

Karttaote

Ote peruskartasta 2123 05 Nokia
1:20000



Johdanto

Tutkimuksen tarkoituksena oli selvittää, olivatko rökkiöt 7 ja 8 esihistoriallisia ja kaivaa niistä toinen. Tutkimuksen aikana valittiin kaivauskohteeksi rökkiö 7. Samalla piti selvittää Viikin alueella nykyisin olevien rökkiöiden lukumäärä ja sijainti. Rökkiö 7 kaivettiin tasokaivauksena ja se osoittautui rautakautiseksi kivien ja maansekaiseksi rökkiöksi. Esineistön perusteella ei saatu tarkempaa ajoitusta, mutta saviastian palan (TYA 713:32) karsta-ajoituksen perusteella saataneen myöhemmin jonkinlainen arvio rökkiön iästä.

Pa

Tutkimuksen tietojen toivotaan valaisevan Viikin kalmistoksi tulkitun muinaisjäännöksen pohjoisen osan suhdetta eteläiseen. Samalla Turun yliopiston arkeologiaan oppiaine sai kerätyksi lisäaineistoa Nokian rökkiöiden tutkimiseen.

Viikin kiven- ja maansekaiset rökkiöt

<u>Nykyinen rökkiön numero</u>	<u>Erä-Esko 1948</u>	<u>Renvall 1985</u>
1	1	1
2	2	2
3	3	3
4	-	4
5	5	-
6	4	-
7	-	-
8	-	-

Viikin kiven- ja maansekaisten rökkiöiden numerointi tässä kertomuksessa sekä Erä-Eskon ja Renvallin inventoinneissa.

Viikin rökkiöiden sekava numerointi johtuu vuoden 1985 inventoinnista, jonka yhteydessä on luovuttu aiemman inventoinnin numeroinnista. Vuoden 1985 inventoinnin kartassa rökkiöt on merkitty väärin paikkoihin. Kartan ja sanallisten kuvausten ristiriitojen perusteella voi epäillä, että kartan piirtänyt henkilö ei ole käynyt paikalla. Myös Pirkanmaan kiinteät muinaisjäännökset –kirjassa eivät rökkiöt sekavien tietojen takia ole paikallaan. Jotta kalmistoa myöhemmin tässä raportissa käsiteltäessä olisi mitään logiikkaa, on rökkiöiden numerointi ja sijainti syytä mainita heti alussa (ks. myös yleiskartat).

Rökkiö 1. Renvallin mukaan soikea n. 7x15 m. kokoinen kumpu tontin Saviselänkatu 10:n eteläpuolella. Karttojen harhaanjohtamina tätä kumpua ei osattu etsiä oikeasta paikasta, vaan sen luultiin jääneen rakennusten alle. Muinaisjäännösmerkki Nokian kaupungin kaavakartassa on kuitenkin sellaisessa sanallisissa kuvauksissa vastaavassa paikassa, että rökkiö saattaa olla Renvallin kuvaamassa paikassa.



Röykkiö 4, idästä. TYA 232299

Röykkiö 2. Renvallin mukaan Saviselänkatu 14 itäpuolella. Nykyisin piha-alueen ja heinää kasvavan niityn reunassa. Röykkiö näyttää hyväkuntoiselta ja se on merkitty kyltillä ja kuuluu hoitokohteisiin. (Tämä ei ole 1985 inventoinnin karttaan merkitty röykkiö 2, jota ei ilmeisesti ole olemassa).

Röykkiö 3. Kumpare sijaitsee Tampere-Turku tien länsipuolella noin 20 metriä tiestä, se on merkitty kilvellä ja sitä hoidetaan. Röykkiö on kaivettu vuonna 1988 ja se osoittautui historialliseksi.

Röykkiö 4. Saviselänkadun päästä lähtevän kävelytien eteläpuolella, noin 40 metriä Tampere-Turku tiestä. Röykkiö on merkitty kilvellä ja sitä hoidetaan. Röykkiö on kaivettu 1986-87 ja se ajoittuu nuoremmalle roomalaisajalle-viikinkiajalle. (Ks. tutkimushistoria).

Röykkiö 5. Noin 500 metriä edellisistä röykkiöistä koilliseen, noin 30 metriä Tampere-Turku tiestä luoteeseen. Sähköpylvästä 15 metriä suuntaan 93 goonia.

Röykkiö 6. Edellisestä noin 110 metriä etelälounaaseen, sähkölinjojen risteyksessä Tampere-Turku tien itäpuolella. Röykkiö on pahasti tai kokonaan tuhoutunut, siitä on ehkä jäljellä kivikkoa sähköpylväiden juuressa. On myös mahdollista, että röykkiö on jäänyt tien alle.

Röykkiö 7. Noin 30 metriä röykkiö 5:stä lounaaseen. Sähköpylvästä 16,5 metriä suuntaan 245 goonia. Noin 50 cm korkea ja 4 metriä halkaisijaltaan oleva kumpare.

Röykkiö 8. Röykkiöstä 7 noin 7 metriä etelään. 50 cm korkea ja halkaisijaltaan noin 2 metriä oleva kumpare. Keskelle tehdystä koekuopasta palanutta savea ja luuta TYA 713:



Aarni Erä-Eskon röykkiö 4:n jäänteet ovat mahdollisesti sähköpylvään vieressä pensaikossa. Pohjoisesta. TYA 232302.

Ympäristö

Röykkiö 7 sijaitsee Tampere-Turku tien pohjoispuolella noin 500 metriä Putaanvirran ylittävältä sillalta Tampereelle päin. Röykkiö on peltoaukean laidalla olevassa lehtipuita vadelmaa ja punaista viinimarjaa kasvavassa metsikössä, joka näytti olevan paikallisten asukkaiden suosittu marjastuspaikka. Metsikkö leviää maantie ja peltoalueen väliin ohueksi kaistaksi noin 200 metrin matkalle. Saman metsikön lounaispäässä ovat rökkiöt 5 ja 8. Röykkiöistä hieman koilliseen on metsikössä suurista kivilohkareista kasattu kivijalka, johon liittyy joitain pahasti maatuneita puunjäänteitä. Metsikköä ympäröivä maasto on Pyhäjärven melko tasaista ranta-aluetta, jolla on peltoaukeaa ja metsäsaarekkeita. Rannan läheisyydessä ei ole rakennuksia, mutta siirryttäessä Tampere-Turku tieltä sisämaahan päin asutus tihenee peltoalueen laidoilla nopeasti.

Aarni Erä-Esko kirjoittaa inventointikertomuksessaan vuonna 1948, että röykkiö 5 sijaitsee kartanon pihlajia kasvavassa hevossaassa. Hevoshakaa ei enää ole olemassa, mutta paikalla kasvaa edelleen pihlajia ja kaivauksen pintakerroksista löytyi hevosenkengännauloja ja yksi ehjä hevosenkenkä.

Röykkiöltä 7 noin 250 metriä pohjoisluoteeseen on kartoissa ristinmuotoisena näkyvä harva metsikkö, jossa on kivenlohkareita ja jossa kasvaa tummaa tulikukkaa. Hieman vajaan 300 metrin päässä idässä on Viikin kartanon päärakennus. Mentäessä kaakkoon 140 metriä saavutaan Pyhäjärven rantaan.

Tutkimushistoria

Viikin kumpujen varhaisin maininta lienee Daniel Hallin vuonna 1783 mainitsema ”junkarinmättäs”, joka sijaitsi Viikin itäisillä pelloilla. A.O. Heikel kertoo herra Hj. Gyllingin kaivaneen vuonna 1879 kyseisen kummun, joka osoittautui luonnon muovaamaksi.

Heikel kertoo myös varsinaisista löydöistä, joita oli tehty Viikin hovisuutarin asunnon vierestä. Vuoden 1860 paikkeilla oli rakennettu tietä ”ylempänä sitä tienhaaraa, josta tie poikkeaa Nokian kartanolle ja tehtaalle” ja maasta oli löytynyt useita esineitä, joita Heikel ryhtyi jäljittämään. Hän onnistuikin saamaan kokoon kirveitä, keihäänkärkiä ja ainakin yhden pronssisen rannerenkaan (KM 1996:106-112, KM 8685:26-37). Löytöpaikan sijainti ei ole nykyisin tiedossa.



Metsikkö, jossa vuoden 1999 kaivausalue sijaitsee, Tampere-Turku tie kuvasta oikealle. Lounaasta. TYA 232295.

Turun yliopisto on aiemmin tehnyt kaivauksia Viikissä 1986-88. Vuonna 1986 aloitettiin röykkiö 4:n tutkimukset sen koillispäässä, jossa oli lähinnä kansainvaellusaikainen silmä- ja kehäkivellinen röykkiö. Lisäksi kaivettiin röykkiön koillispään vieressä ollut viikinkiaikainen kalmistokiveys. Vuonna 1987 jatkettiin edellisen vuoden kaivausta röykkiön lounaispäässä, jossa havaittiin erillinen kiven- ja maansekainen röykkiö, joka ajoittui nuoremmalle roomalaisajalle ja kansainvaellusajalle. Vuonna 1988 kaivettiin aivan Tampere-Turku tien reunassa oleva röykkiö 3, joka osoittautui historialliseksi.

Kaivausmenetelmä ja dokumentointi

Kaivausalue, joka oli kooltaan 7 x 7 metriä, rajattiin siten, että rökkiö asetui kutakuinkin alueen keskelle. Alue paalutettiin metrin ruutuihin, jotka merkittiin punaisiksi maalatuilla harkkoteräksen pätkillä tai kiviin maalatuilla punaisilla maaliäplillä. Kaivausta varten luotiin oma koordinaatisto, joka alkoi alueen lounaiskulmasta pisteestä $x=200$, $y=100$, josta x kasvoi kohti pohjoista ja y kohti itää. Kaivauksen loputtua alueen kulmiin jätettiin harkkoteräksen patkät, jotta alue voidaan myöhemmin paikantaa.

Rökkiö kaivettiin tasokaivauksena 5 cm kerroksissa, joita oli yhteensä 11 (kerros 11 rajoittuu rökkiön pohjalla olleeseen kuopanteeseen). Kerrosten syvyyden pitäminen 5 cm:ssä oli erityisen vaikeaa, koska työntekijöiden oli ilmeisen hankalaa kaivaa tasaisesti. Välillä innokkaimmat työskentelijät täytyi sijoittaa reuna-alueille ja kaivauttaa kiveystä vain tarkimmilla.

Kaivaus eteni puoli aluetta kerrallaan, jonka jälkeen taso piirrettiin ja valokuvattiin toista puoliskoa kaivettaessa. Rökkiöön ei jätetty profiilipalkkia, vaan se on rekonstruoitu tasokarttojen ja mittausten perusteella. Kartat piirrettiin mittakaavassa 1:20. Karttojen puhtaaksi piirtäminen tehtiin tietokoneella käyttäen MapInfo ohjelmaa. Kaivauksen aikana rökkiöstä otettiin mustavalko- ja diakuvia.

Löydöt pyrittiin mittamaan paikalleen, mikä ei kaivajien kokemattomuuden vuoksi onnistunut kovin hyvin. Muuten löydöt tallennettiin seulottaessa ruudun ja kerroksen tarkkuudella. Kaikki rökkiöstä poistettu maa seulottiin.

Havainnot

Rökkiön rakenne

Ennen kaivausta maastossa oli näkyvissä tasaisesta metsänpohjasta selvästi koholla oleva matala kumpu, josta erottui maanpinnalle muutaman kiven yläosa. Varsinaista pintamaata ei alueella ollut, vaan kaivaus aloitettiin puhdistamalla kaivausalueen pinta karikkeesta lastojen avulla. Karikkeen alta paljastui tummanharmaa multamaa, joka jatkui samanlaisena hiekkaan ja pohjasoraan asti. Rökkiö muodostui etelä- ja lounaispuolella olevista suurista maakivistä ja niiden pohjoispuolella olevasta kiveyksestä. Kiveys oli melko harva ja sen seassa oli hienojakoista multaa. Mitään nokimaata rökkiössä ei esiintynyt.

1. krs

Kerroksen maa-aines oli vaalean harmaanruskeaa rakeista multaa, josta kerroksen alaosassa tuli hienojakoisempaa. Linjan 203 eteläpuolella näkyi muutama 10 x 20 cm kivi. Rökkiön koillispuolella ruudussa 204/104 ja sen ympärillä oli noin 1,5 x 1 m kokoinen soikeahko 20 cm syvä painanne, jonka kohdalta oli ehkä kaivettu hiu-



Kiveystä röykkiön keskellä 2. krs, kaakosta. TYA 232303.



Kiveys tasolla 4, idästä TYA 232310.



Taso 4 röykkiön luoteispuolella. TYA 232311.

kan maata pois. Löytöinä tässä kerroksessa oli lasia, tiiltä, piikkilankaa, hevosenkenkä ja muoviva sekä kaivausalueen keskeltä suurempien maakivien välistä yksi keramiikan pala ja aivan kaivausalueen itäreunasta palaneen luun kappale.

2. krs

Röykkiön keskellä alkoi näkyä noin nyrkin kokoisista kivistä muodostuva harvahko kiveys, joka loppui 204 linjan pohjoispuolella ja rajautui etelässä 203 linjan eteläpuolella oleviin kiviin. Kiveysalue oli halkaisijaltaan noin 2 m. Ruuduissa 201/101-102, 202/101 ja 201/105 alkoi näkyä kellertävää hiekkaa. Ruuduista 204/101 ja 205/100 löytyi pari pientä palaa hiiltä.

3. krs

Tätä kerrosta kaivettaessa hienojakoinen maa oli kastunut ja havaintojen tekeminen oli vaikeaa. Kaivausalueen reunoilla oli selvästi näkyvissä mullan alta esiin tullutta hiekkaa ja soraa. Kiveyksen koossa ei ollut muutoksia edelliseen kerrokseen verrattuna, joskin se oli keskeltä hieman harvempi. Tässä kerroksessa oli paljon juuria. Ruudussa 203/103 havaittiin tummaa maata, mikä saattoi johtua kosteudesta. Ruuduissa 202/101 (koilliskulmassa), 203/102-103, 204/102-104 oli hieman hiiltä ja ruudussa 203/104 paljon irrallisia hiilenkappaleita ympäri ruutua.

4. krs

Kerroksen maa oli erittäin hienojakoista ja väriltään harmaata. Ilmeisesti multamaa nyt kuivuttuaan oli muuttunut harmaaksi. Kiveyksen keskiosa tuli tiheämmäksi. Ruudussa oli 204/102 muutama noin 3 x 3 cm hiilenpala. Ruuduissa 201/101-102 ja 202/100 pohjasora näkyi selkeästi ja ruuduissa 202/101, 201-204/105, 203/101 ja 205-206/101 hiekka ja sora tuli esille mullan alta.

5. krs

Kaivauksen reunoilla tuli hiekka/soramaasta esiin kiviä, jotka kuuluvat pohjamaahan. Röykkiön kiveyksen ja pohjaamaan kivien ero alkaa olla hieman häilyvä. Noin 5 cm halkaisijaltaan oleva hiilirykelmä havaittiin kohdassa 202,40/101,10, minkä lisäksi ruuduissa 204/104 ja 204/101 oli hieman hiiltä. Ruudun 205/104 kaakkoiskulmasta löytyi hieman hiiltä ja palaneita kiviä. Myös ruudussa 204/102 oli kannon alla palaneita kiviä.

6. krs

Kiveyksen seassa oleva maa-aines oli samaa hienojakoista harmaata maata kuin muuallakin. Röykkiön itäpuolella oli vaikea erottaa kiveyksen ja soran rajaa, koska röykkiön harmaa maa sekoittuu kellertävään kuivana pölisevään pohjasoran hienojakoisempaan osaan. Ruudusta 203/102 löytyi hiukan hiiltä ja ruudussa 204/103 pari isoa hiilenpalaa. Ruudussa 203/102 oli paljon palaneita kiviä.



Taso 7, itäkoillinen. TYA 232316.

7. krs

Kiveys pienenee lähinnä ruutujen 203/102-103 alueelle. Ruudun 206/101 kaakkoskulmassa oli punertava maaläikkä, joka loppui tähän kerrokseen, läikän muodostanut painauma saattoi johtua päällä olleesta puusta, koska läikän mataluus ei tue paalunjälkiajatusta. Ruudusta 202/104 löytyi suuren kiven alta vähän hiiltä.

8. krs

8. kerroksessa varsinainen kiveys loppui ja alta paljastui paksuhko multakerros, jonka seassa oli pieniä kiviä. Mullan ja hiekka-alueen rajaa on erittäin vaikea havaita, koska hienojakoinen ja pölisevä maa sekoittuu kaivettaessa. Ruudussa 203/102 oli kahden isomman kiven välissä palaneita kiviä.

9. krs

Maa vaihtuu vähitellen pohjasoraksi ja kiveys loppuu kokonaan.

10. ja 11. krs

Maa kellertävää soraa. Ruudussa 204/103 hieman multaa, jota tulee viereisestä juurakosta, ruutu kaivetaan hieman syvemmälle pohjasoraan asti. Kerros 11 muodostuu kohdassa 203,70/103,50 noin 30 cm halkaisijaltaan olevasta multaisesta läikästä, jonka syvyys on noin 20 cm. Tästä läikästä löytyy hieman hiiltä, keramiikkaa ja kvartsia.



Likaläikkä ja kiviä ruudussa 203-204/103, taso 10. Pohjoisesta. TYA 232325.

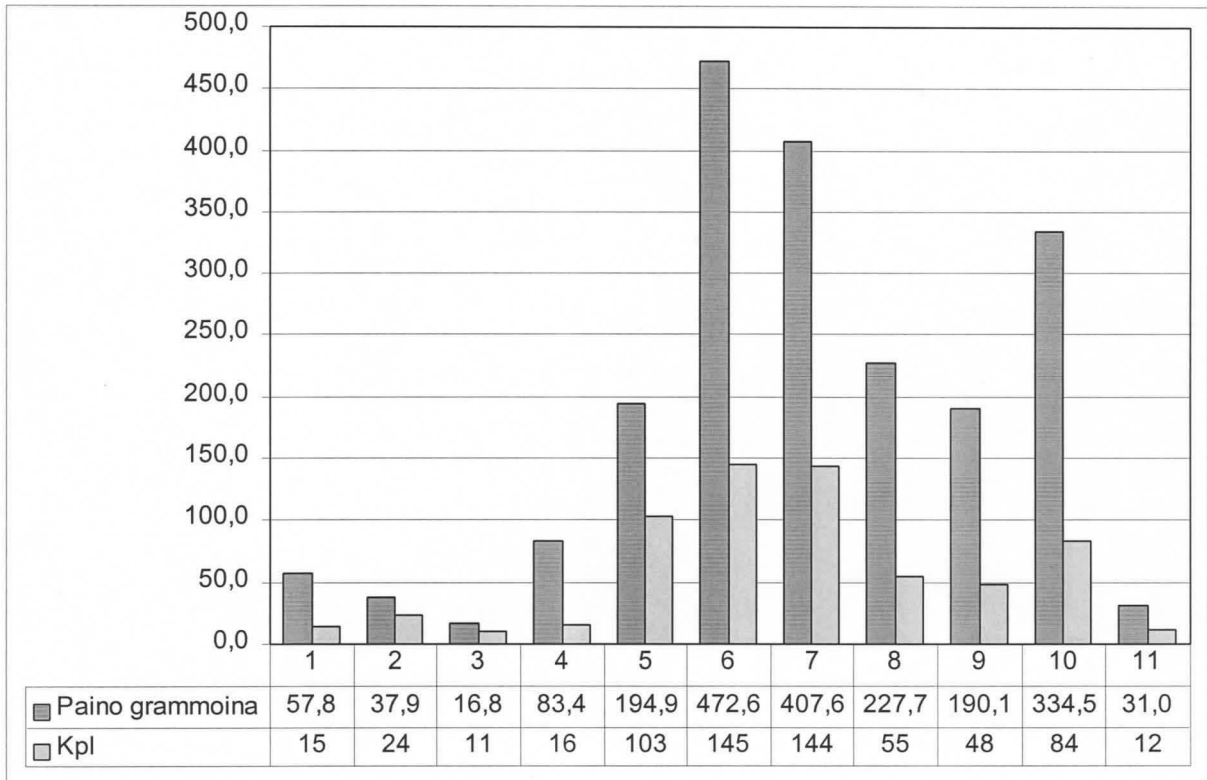
Löydöt ja niiden levintä

Yleisesti ottaen suurin osa löydöistä sijoittui röykkiön kiveyksen alueelle (ruudut 202-205/102-105) ja löytöjen määrä väheni kohti kaivausalueen reunoja. Kiveyksessä löydöt painottuvat sen keskelle ja länsipuolelle, erityisesti ruutuihin 203/102-103. Reunaruutujen löydöt olivat pääosin kvartsia, palanutta savea ja kuonaa. Kahdesta reunaruudusta (206/101 ja 201/106) löytyi yksittäinen palaneen luun kappale, mutta nämä molemmat ovat 1. kerroksesta ja eivät kuulune röykkiöön tai ovat ainakin todennäköisesti liikkuneet alkuperäiseltä paikaltaan.

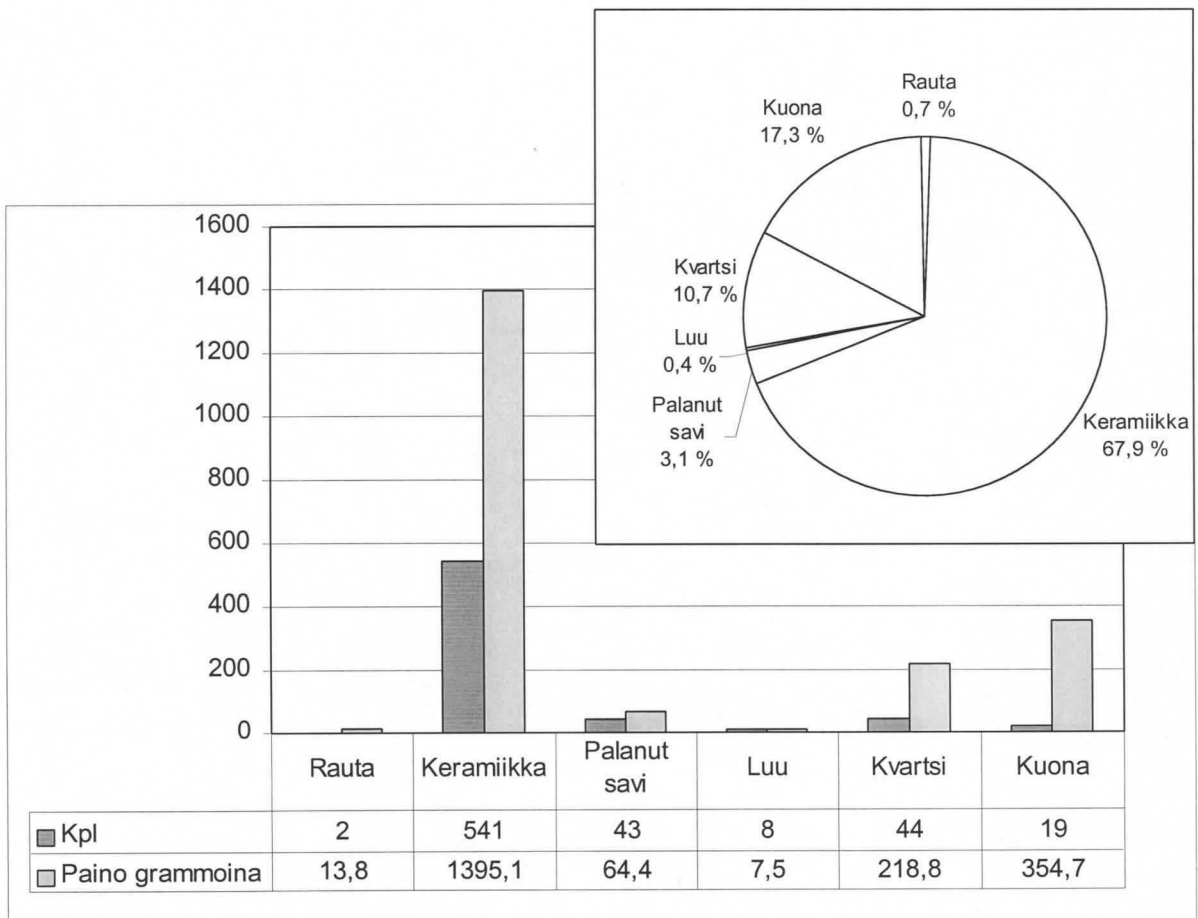
Röykkiön keskuskiveyksen löytötiheydestä poikkeavat ruudut 205/105 ja 200/105. Näistä ensimmäinen nousee esille 6. kerroksessa olevan keramiikkatihentymän (n. 152 g, 63 kpl) takia. Jälkimmäisestä ruudusta on 3 isohkoa kvartsi-iskosta (48,5 g). Nämä ruudut eivät kuitenkaan vaikuta ratkaisevasti röykkiöstä saatavaan kuvaan.

Kerroksittain tarkasteltaessa löytöjen pääosa on kerroksista 5-10. Löytöjen suurempi määrä kerroksessa 1 verrattuna kerroksiin 2 ja 3 selittyy kvartseilla, joita on 1 kerroksessa peräti 92 % kerroksen löydöistä. Kerros 11 on röykkiön pohjalla ollut painanne tai kuoppa joka oli kaivettu pohjasoraan. Moderneja löytöjä oli kolmessa ensimmäisessä kerroksessa.

Kaikista löydöistä keramiikkaa on yli puolet, 67,9 %, seuraavaksi eniten on kuonaa ja kvartsia. Luuta on häviävän vähän 7,5 g, 8 palaa, joista yksi palamatonta luuta.



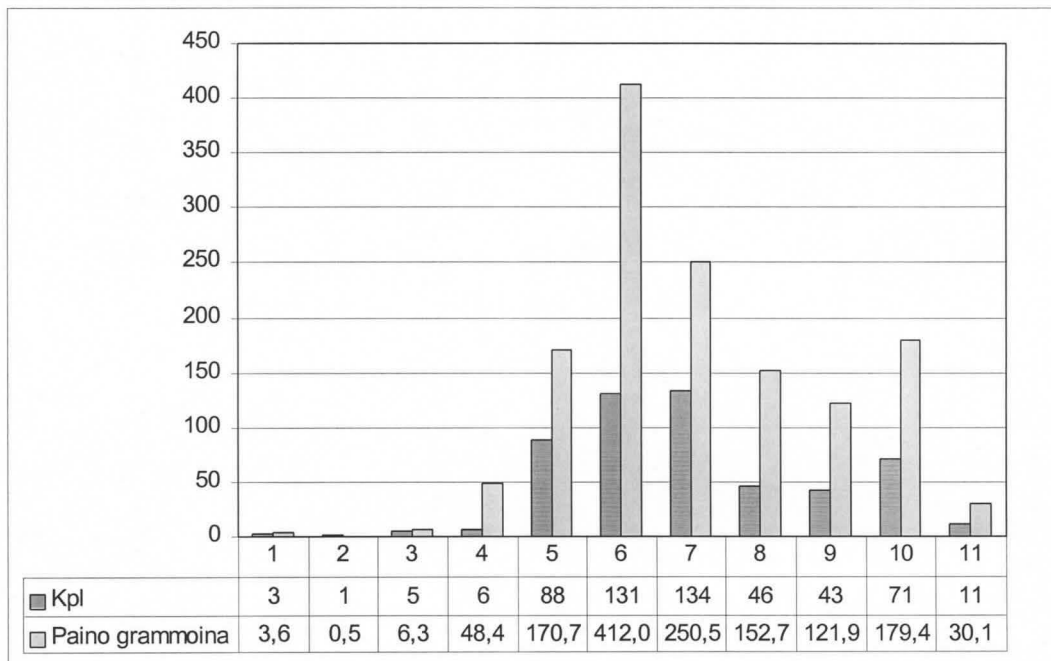
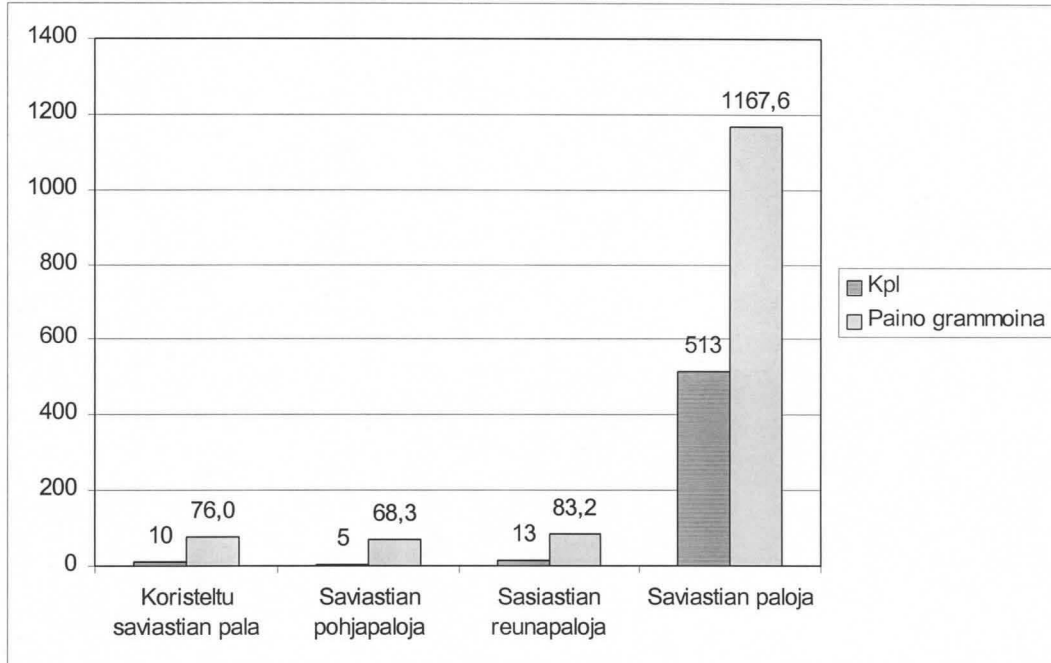
Kaikkien löytöjen levintä kerroksittain.



Löytöjen jakautuminen eri lajeihin.

Rauta

Rautaesineen katkelmia on kaksi, jotka ovat 3. ja 4. kerroksesta. Ne ovat tunnistamattomia pieniä katkelmia. Koska resenttien löytöjen joukossa oli runsaasti rautaa näiden rautaesineiden rautakautisuus on epävarmaa, mutta mahdollista.

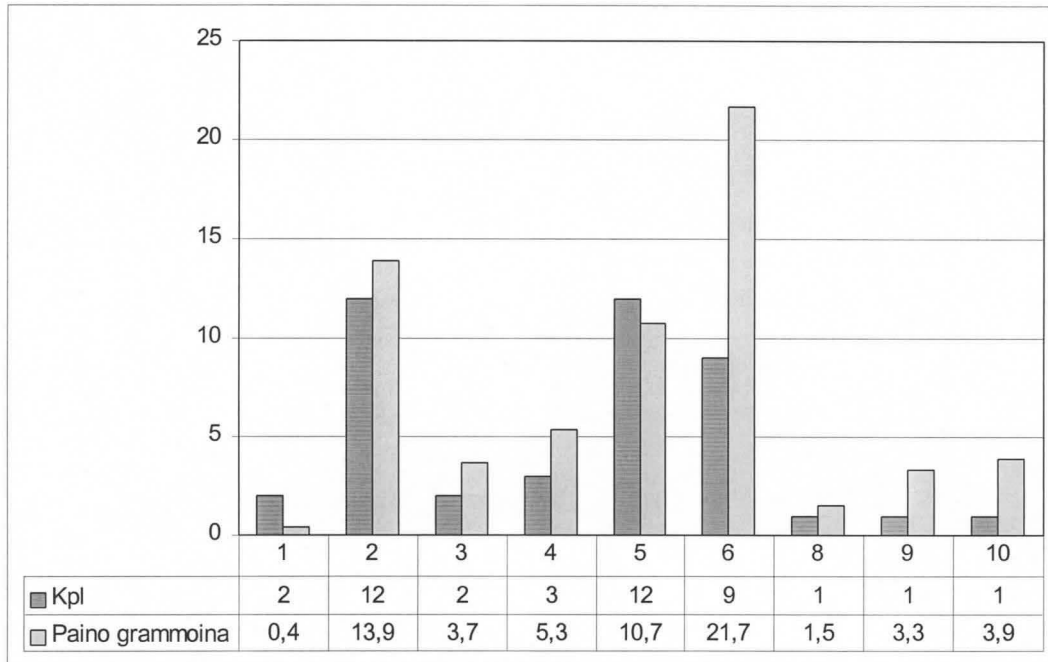


Erilaisten keramiikan palojen jakauma ja keramiikan levintä kerroksittain.

Keramiikka

Keramiikkaa löytyi kaikista kerroksista, reuna ja pohjapaloja kuitenkin vasta 5. kerroksesta alaspäin ja koristeltuja paloja 9. kerroksesta alaspäin. Keramiikan pääosa on kiveyksestä ja sen keski- ja länsipuolelta.

Keramiikka oli pääosin koristelematonta, karkeaa ja huonosti palanutta. Joukossa oli kuitenkin kappaleita, jotka olivat palaneet paremmin ja joitain joissa oli käytetty selvästi hienompaa sekoitetta. Erityisesti pohjapalat vaikuttivat olevan hyvin palaneita ja hienosekoitteisia. Vähät koristelut oli tehty yksinkertaisin viivoin. Muutamissa paloissa oli huomattava määrä karstaa.



Palaneen saven levintä kerroksittain. (Kerroksista 7 ja 11 ei lainkaan palanutta savea.)

Palanut savi

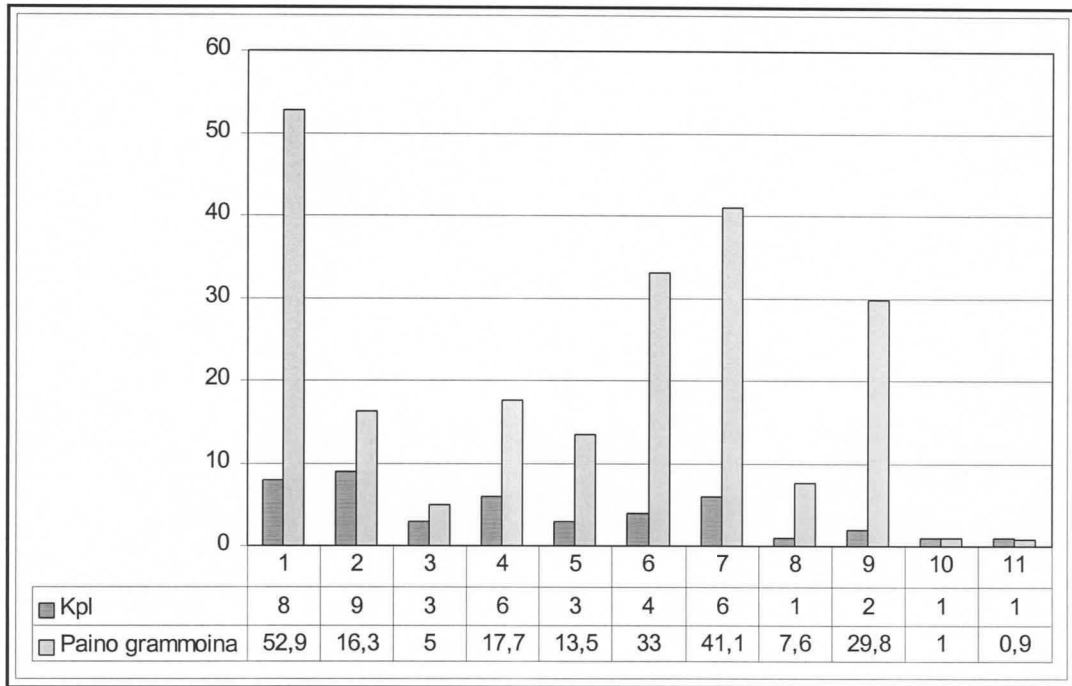
Palanutta savea on eniten kerroksissa 1-6 ja röykkiön keskellä, hieman palanutta savea löytyi myös kaivauksen reuna-alueilta. Löydöt olivat suurimmaksi osaksi epämääräisen muotoisia paloja, mutta joukossa oli myös paloja joihin oli tarttunut hiekkaa ja paloja, jotka olivat osin kuonaantuneet.

Luu

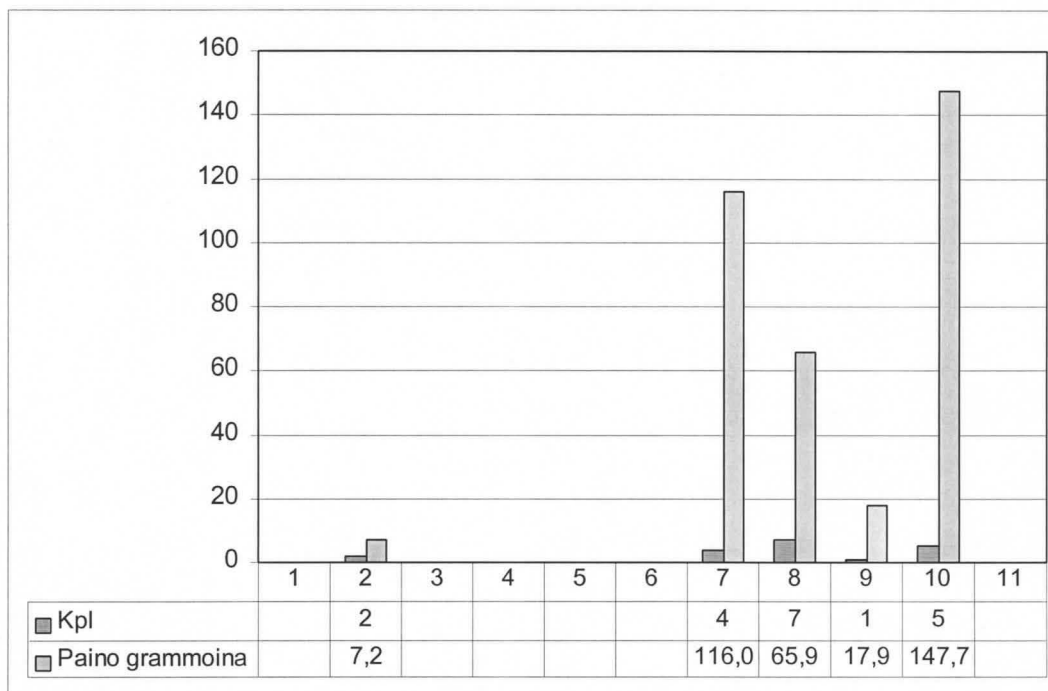
Luuta löytyi kerroksista 1, 6 ja 10. Kerroksen 1 luut olivat kiveyksen ulkopuolella. Palamaton luun pala löytyi 6. kerroksesta kiveyksen itälaidasta (203/102). Kerroksessa 10 luita oli multaläikän yläosassa (204.00/103.60) 3 kpl, 0,5 g ja kiveyksen länsireunassa (203,10/102,15) 1 kpl, 0,5 g. Kaikki palat olivat hyvin pieniä.

Kvartsi

Kvartsia löytyi melko runsaasti koko kaivausalueelta. Suuri osa kivistä oli hyvin epämääräisiä lohkokappaleita, jotka eivät vaikuttaneet tarkoituksella iskettyiltä. Joukossa oli kuitenkin jonkun verran isketyn näköisiä palasia ja muutama kunnollinen iskos. Kvartsia löytyi kaivausalueen keskeltä ja eteläosasta. Eniten kvartsia on aivan kaivausalueen eteläreunasta, ruudusta 200/105. Kvartsi jakautui tasaisesti kaikkiin kerroksiin, joskin sitä oli vähemmän kahdessa alimmassa kerroksessa.



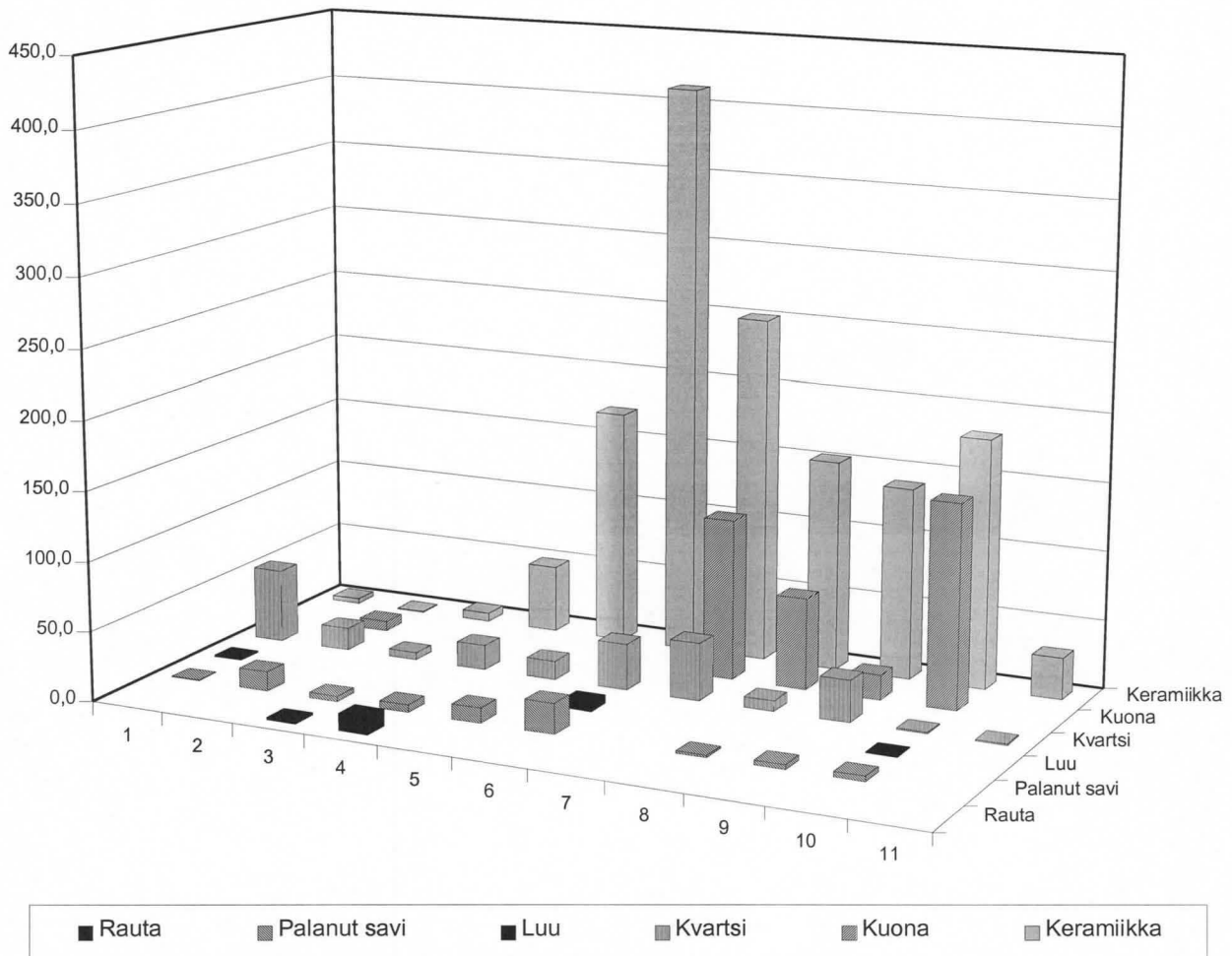
Kvartsin levintä kerroksittain.



Kuonan levintä kerroksittain.

Kuona

Kuonaa löytyi pääasiassa kiveyksen alueelta. Kiveyksen pohjoisreunalla ja luoteessa kiveyksen ulkopuolella olevat palat löytyivät kerroksesta 2. Kaikki muut kuonan palat olivat kerroksissa 7-10.



Kaikkien löytöjen levintä painon mukaan kerroksittain ja lajeittain.

Yhteenveto

Röykkiö on selvästi tarkoituksenmukaisesti sitä reunustavien maakivien varaan rakennettu kiveys. Luulöytöjen vähyys ja nokimaan puuttuminen aiheuttaa kuitenkin epäilyksen, että kyseessä ei olisi varsinainen hautaus. Palamisjälkien puuttuminen ei myöskään tue ajatusta raudanvalmistuksesta tai keramiikan poltosta, mitä voisi epäillä kuonan tai astianpalasten perusteella. Pikemmin kyseeseen voisi tulla rituaalihautaus, jossa vainajasta on haudattu vain pieni osa tai ei mitään. Röykkiö voi olla myös uhriröykkiö tai jopa jonkinlainen jätekasa. Röykkiö 7 (ja 8) saattaa liittyä röykkiö 5:een, joka on huomattavasti suurempi kiven- ja maansekainen röykkiö. Koska näiden ajoituksista ei toistaiseksi ole tietoa, ei röykkiöitä voida kytkeä ajallisesti toisiinsa.

Röykkiö 8:n tutkimus

Röykkiö 8:n keskelle kaivettiin 50 x 50 cm kokoinen ja 35 cm syvyinen koekuoppa, jonka lounaiskulma sijoittui kaivauksen koordinaatistossa kohtaan 194,5/104,5. Maa-aines kuopassa oli 0-3 cm tummanharmaata kariketta, 3-30 cm vaaleanharmaata multaa ja 30-35 cm hieman tummempaa multaa. Mullan seassa oli melko runsaasti

kiviä 5 cm syvyydestä eteenpäin. Kuopasta löytyi palanutta savea ja 35 cm syvyydestä palaneen luun kappale. Kuopan lounaiskulma on merkitty punapäisellä puupaalulla ja takaisin asetetut kivet merkittiin punaisella maalitäplällä.



Röykkiö 8, koillisesta. TYA 232320.



Röykkiön 8 koekuoppa valmiina. Pohjoisesta. TYA 232298.

Turussa 25.3. 2000

J.-P. Taavitsainen

Jussi-Pekka Taavitsainen, professori
tutkimuksen valvoja

Miikka Haimila

Miikka Haimila, Huk
kenttätöönjohtaja

Lähteet

Painamattomat lähteet

(Turun yliopiston arkeologian arkistossa ja Museoviraston arkeologian osaston arkistossa)

Erä-Esko, Aarni. Nokian inventointikertomus. 1948.

Renvall, Erkki. Nokian inventointikertomus 1985.

Renvall, Erkki. Rautakautisen kumpukalmiston kaivaus 1.7.-8.8. 1986

Koivisto, Leena. Nokian viikin rautakautisen kumpukalmiston kaivaus 1987.

Pietikäinen, Taina. Historialliseksi osoittautuneen röykkiön kaivaus ajalla 1.6.-22.6.1988.

Painetut lähteet

Hall, Daniel. *Geographisk, Physico-Economisk Och Historisk Beskrifning, Öfwer Birckala Socken Uti Åbo Höfdingedome*. Stockholm 1783. S. 285-287.

Heikel, A. O. *Kertomus Pirkkalan kihlakunnan muinaisjännöksistä*. Helsinki 1882. S. 52-58.

Dia ja valokuvaluettelo

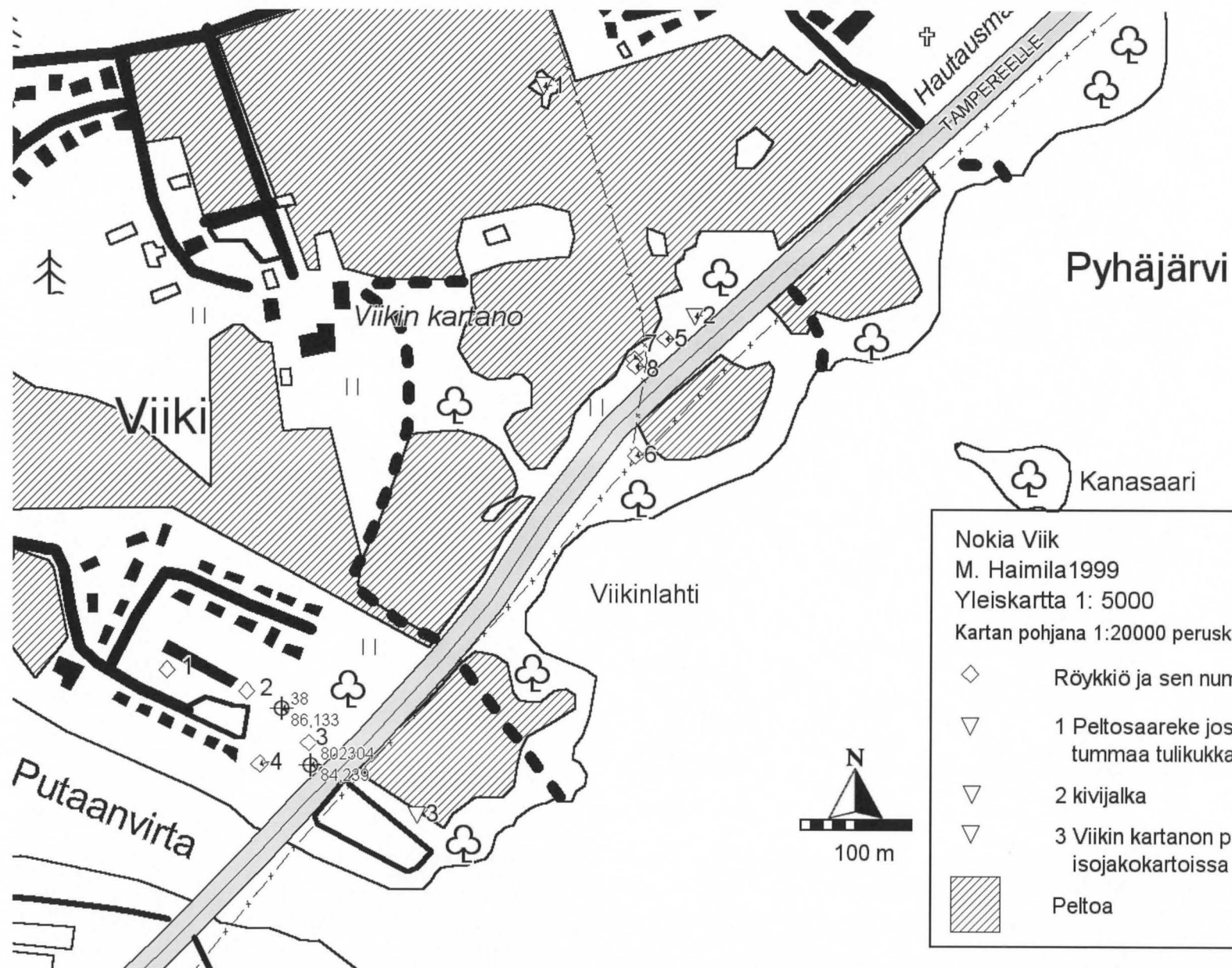
Diat ja mustavalkonegatiivit on luetteloitu Turun yliopiston arkeologian oppiaineen arkistoon. Tiedosto viittaa kuvista tehtyihin cd-romeihin, jotka ovat myös arkeologian oppiaineen arkistossa. Kuvaajat: TL = Timo Loimuranta, MH = Miikka Haimila.

Diapositiivit

Nro	Päivä	Kuvatyyppi	Aihe	Kuvaussuunta	Tiedosto	Kuvaaja
305:1	20.7.	Työkuva	Kerrosta 1 kaivetaan	etelästä	3.pcd	MH
305:2	20.7.	Työkuva	Röykkiön keskustan kiveys kaivetaan esiin	lounaasta	4.pcd	MH
305:3	20.7.	Tasokuva	Eteläpuoli, taso 1 puhdistettuna	idästä	5.pcd	MH
305:4	21.7.	Yleiskuva	Metsikkö, jossa vuoden 1999 kaivausalue sijaitsee, Tampere-Turku tie kuvasta oikealle.	lounaasta	7.pcd	MH
305:5	21.7.	Yleiskuva	"Röykkiö 5"	kaakosta	8.pcd	TL
305:6	21.7.	Tasokuva	Pohjoispuoli, taso 1		9.pcd	
305:7	22.7.	Työkuva	Röykkiötä kaivetaan	pohjoisesta	11.pcd	MH
305:8	22.7.	Yksityiskohta	Röykkiö E, koekuoppa	pohjoisesta	12.pcd	MH
305:9	23.7.	Yleiskuva	Röykkiö 4	idästä	13.pcd	MH
305:10	23.7.	Yleiskuva	Röykkiö 3	idästä	14.pcd	MH
305:11	23.7.	Yleiskuva	Röykkiö 2	etelästä	16.pcd	MH
305:12	23.7.	Yleiskuva	Aarni Erä-Eskon röykkiö 4:n (nyk. röykkiö 6) jäänteet ovat mahdollisesti sähköpylvään vieressä pensaikossa.	pohjoisesta	17.pcd	MH
305:13	23.7.	Yksityiskohta	Kiveystä 2. krs	kaakosta	18.pcd	MH
305:14	26.7.	Työkuva	Röykkiön 3. kerrosta kaivetaan	kaakosta	21.pcd	MH
305:15	26.7.	Tasokuva	Taso 3	kaakosta	23.pcd	MH
305:16	27.7.	Yksityiskohta	Taso 4, saviastianpala 4 tasolla ruudussa 202/102	lännestä	24.pcd	MH
305:17	27.7.	Työkuva	Tasoa 4 kaivetaan	idästä	25.pcd	MH
305:18	27.7.	Työkuva	Tasoa 4 kaivetaan, röykkiön eteläpuolella näkyvissä pohjasora	koillisesta	26.pcd	MH
305:19	27.7.	Yksityiskohta	Taso 4 kiveys	idästä	28.pcd	MH
305:20	28.7.	Tasokuva	Taso 4 röykkiön luoteispuolella	luoteesta	29.pcd	MH
305:21	29.7.	Profiilikuva	Kaivausalueen laidan profiili ruudussa 206/101	etelästä	31.pcd	MH
305:22	29.7.	Työkuva	Rasittuneita kaivajia		33.pcd	MH
305:23	29.7.	Yksityiskohta	Kiveys tasolla 6	idästä	34.pcd	MH
305:24	29.7.	Yksityiskohta	Kiveys tasolla 6	etelästä	35.pcd	MH
305:25	29.7.	Yksityiskohta	Läikkä ruudussa 206/101 6 krs	idästä	36.pcd	MH
305:26	30.7.	Työkuva	Tasoa 7 kaivetaan	kaakosta	38.pcd	MH
305:27	30.7.	Työkuva	Tasoa 7 kaivetaan	lounaasta	39.pcd	MH
305:28	30.7.	Työkuva	Kantoa irroitetaan	luoteesta	41.pcd	MH
305:29	30.7.	Ryhmäkuva	Takaa vasemmalta: Mikko Kangas punta, Saara Nurminen, Riikka Haapala, Anna Korhonen, Heidi Kinnari, Tuomas Vuori, Timo Loimuranta, Tuomas Räisänen, Aki Kärki, Teemu Hankkila, Miikka Haimila ja Reetta Moisio		42.pcd	MH
305:30	30.7.	Tasokuva	Taso 7	itäkoillisesta	43.pcd	MH
305:31	30.7.	Tasokuva	Taso 7	idästä	44.pcd	MH
305:32	30.7.	Tasokuva	Taso 7	lounaasta	45.pcd	MH
305:33	30.7.	Tasokuva	Taso 7	luoteesta	46.pcd	MH
305:34	30.7.	Yleiskuva	Eteläisempi röykkiö	koillisesta	47.pcd	MH
305:35	2.8.	Yksityiskohta	Palaneita kiviä ruudussa 203/102, 8. taso	etelälounaasta	51.pcd	MH
305:36	2.8.	Tasokuva	Taso 8	lännestä	52.pcd	MH
305:37	3.8.	Yksityiskohta	Saviastianpala ruudussa 203/103 9. krs		54.pcd	MH
305:38	3.8.	Yksityiskohta	Saviastianpala ja kuona ruurujen 203-202/102 rajalla, 9. krs	pohjoisesta	56.pcd	MH
305:39	3.8.	Yksityiskohta	Läikkä ja kivet ruuduissa 203-204/103, 10. taso	pohjoisesta	57.pcd	MH
305:40	3.8.	Yksityiskohta	Läikkä ja kivet ruuduissa 203-204/103, 11. taso	pohjoisesta	58.pcd	MH
305:41	3.8.	Tasokuva	Taso 11, alue pohjaan kaivettuna.	idästä	59.pcd	TL
305:42	4.8.	Yleiskuva	Kaivausalue täytettynä	kaakosta	60.pcd	MH

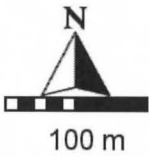
Mustavalkonegatiivit

Nro	Päivä	Kuvatyyppi	Aihe	Kuvaussunta	Tiedosto	Kuvaaja
232289	16.7.	Yleiskuva	Röykkiö 7	lounaasta	36.pcd	MH
232290	16.7.	Yleiskuva	Röykkiön pinta puhdistettuna	lounaasta	34.pcd	MH
232291	16.7.	Yleiskuva	Röykkiön pinta puhdistettuna	luoteesta	33.pcd	MH
232292	16.7.	Yleiskuva	Röykkiön pinta puhdistettuna	kaakosta	32.pcd	MH
232293	16.7.	Yleiskuva	Röykkiön pinta puhdistettuna	koillisesta	31.pcd	MH
232294	20.7.	Tasokuva	Taso 1 eteläpuoli	lännestä	27.pcd	MH
232295	20.7.	Yleiskuva	Metsikkö, jossa vuoden 1999 kaivausalue sijaitsee, Tampere-Turku tie kuvasta oikealle.	lounaasta	26.pcd	MH
232296	21.7.	Tasokuva	Taso 1 pohjoispuoli	lännestä	24.pcd	MH
232297	21.7.	Yksityiskohta	Röykkiössä 8 oleva koekuoppa, kiveystä	pohjoisesta	22.pcd	MH
232298	22.7.	Yksityiskohta	Röykkiön 8 koekuoppa valmiina	pohjoisesta	20.pcd	MH
232299	23.7.	Yleiskuva	Röykkiö 4	idästä	19.pcd	MH
232300	23.7.	Yleiskuva	Röykkiö 3	idästä	18.pcd	MH
232301	23.7.	Yleiskuva	Röykkiö 2	pohjoisesta	16.pcd	MH
232302	23.7.	Yleiskuva	Aarni Erä-Eskon röykkiö 4:n (nyk. röykki 6) jäänteet ovat mahdollisesti sähköpylvään vieressä pensaikossa.	pohjoisesta	15.pcd	MH
232303	23.7.	Yksityiskohta	Kiveystä röykkiön keskellä 2. krs	kaakosta	14.pcd	MH
232304	26.7.	Yleiskuva	Sadetauko		12.pcd	MH
232305	26.7.	Työkuva	Kerrosta 3 kaivetaan	kaakosta	11.pcd	MH
232306	26.7.	Yksityiskohta	Kiveys tasolla 3	kaakosta	10.pcd	MH
232307	26.7.	Tasokuva	Taso 3	kaakosta	9.pcd	MH
232308	27.7.	Työkuva	Tasoa 4 kaivetaan	idästä	6.pcd	MH
232309	27.7.	Tasokuva	Tasoa 4	lounaasta	5.pcd	MH
232310	27.7.	Yksityiskohta	Kiveys tasolla 4	idästä	4.pcd	MH
232311	28.7.	Tasokuva	Taso 4 röykkiön luoteispuolella		3.pcd	MH
232312	29.7.	Työkuva	Kerrosta 6 kaivetaan	kaakosta	2.pcd	MH
232313	29.7.	Yksityiskohta	Röykkiön pohjoispuoli kantojen välissä, 6 krs	pohjoisesta	1.pcd	MH
232314	29.7.	Yksityiskohta	Kiveys tasolla 6	idästä	73.pcd	MH
232315	30.7.	Työkuva	Kanto irtoaa	koillisesta	70.pcd	MH
232316	30.7.	Tasokuva	Taso 7	itäkoillinen	68.pcd	MH
232317	30.7.	Tasokuva	Taso 7	idästä	67.pcd	MH
232318	30.7.	Tasokuva	Taso 7	lounas	66.pcd	MH
232319	30.7.	Tasokuva	Taso 7	koillisesta	65.pcd	MH
232320	30.7.	Yleiskuva	Röykkiö 8	koillisesta	64.pcd	MH
232321	2.8.	Tasokuva	Taso 8	lännestä	60.pcd	MH
232322	3.8.	Yleiskuva	Röykkiön länsipuolen reunakivet poistettu	luoteesta	57.pcd	MH
232323	3.8.	Yksityiskohta	Saviastianpala ja kuona ruutujen 202-203/102 rajalla, 9. krs	pohjoisesta	55.pcd	MH
232324	3.8.	Yksityiskohta	Likaläikkä ja kiviä ruudussa 203-204/103, taso 10	pohjoisesta	54.pcd	MH
232325	3.8.	Yksityiskohta	Likaläikkä ja kiviä ruudussa 203-204/103, taso 10	pohjoisesta	53.pcd	MH
232326	3.8.	Tasokuva	Taso 10, alue kaivettuna pohjaan		52.pcd	TL
232327	4.8.	Yleiskuva	Kaivausalue täytettynä	kaakko	50.pcd	MH



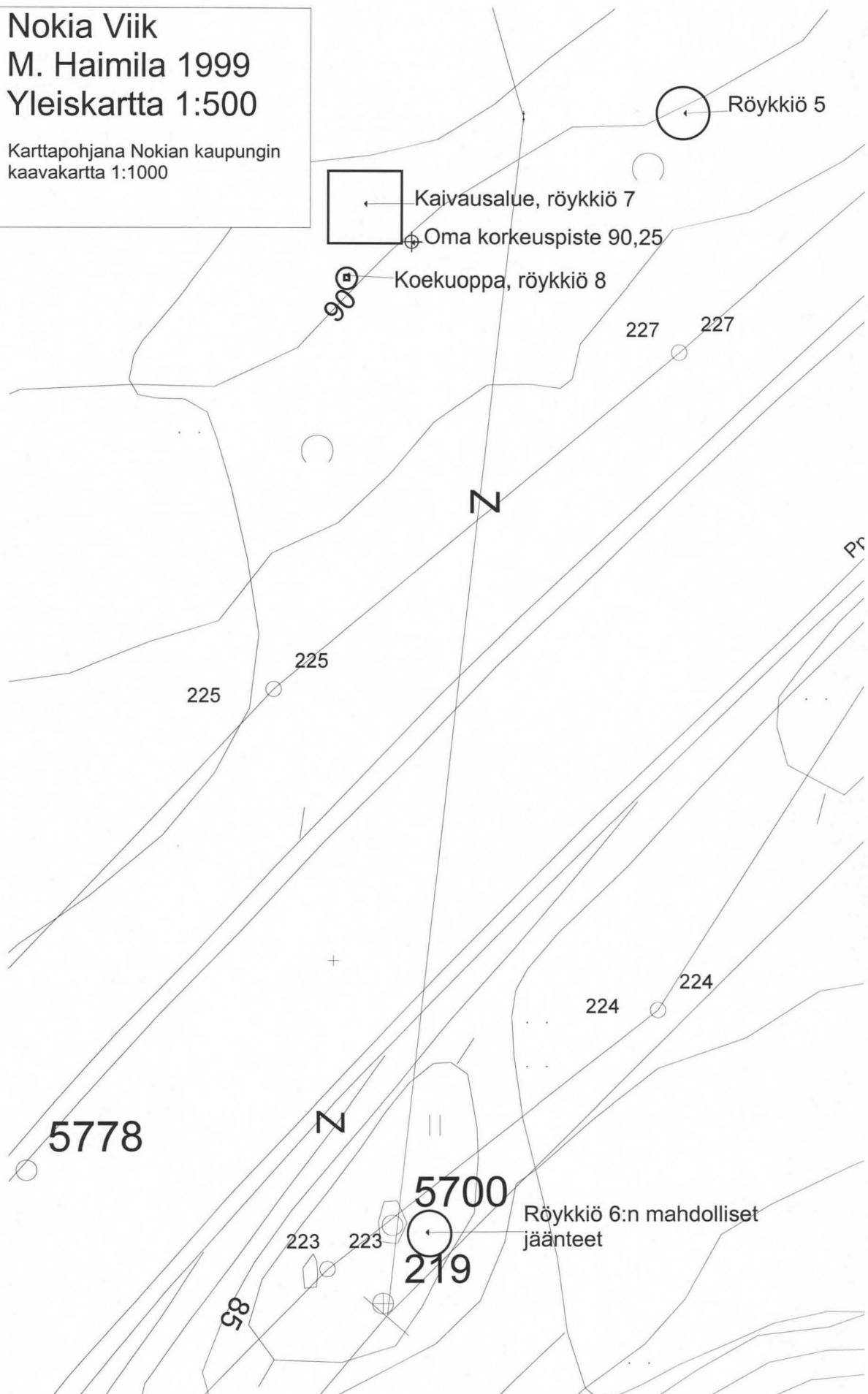
Nokia Viik
 M. Haimila 1999
 Yleiskartta 1: 5000
 Kartan pohjana 1:20000 peruskartta

- ◇ Röykkiö ja sen numero
- ▽ 1 Peltosaareke jossa kasvaa tummaa tulikukkaa
- ▽ 2 kivijalka
- ▽ 3 Viikin kartanon paikka isojakartoissa
- ▨ Peltoa



Nokia Viik
M. Haimila 1999
Yleiskartta 1:500

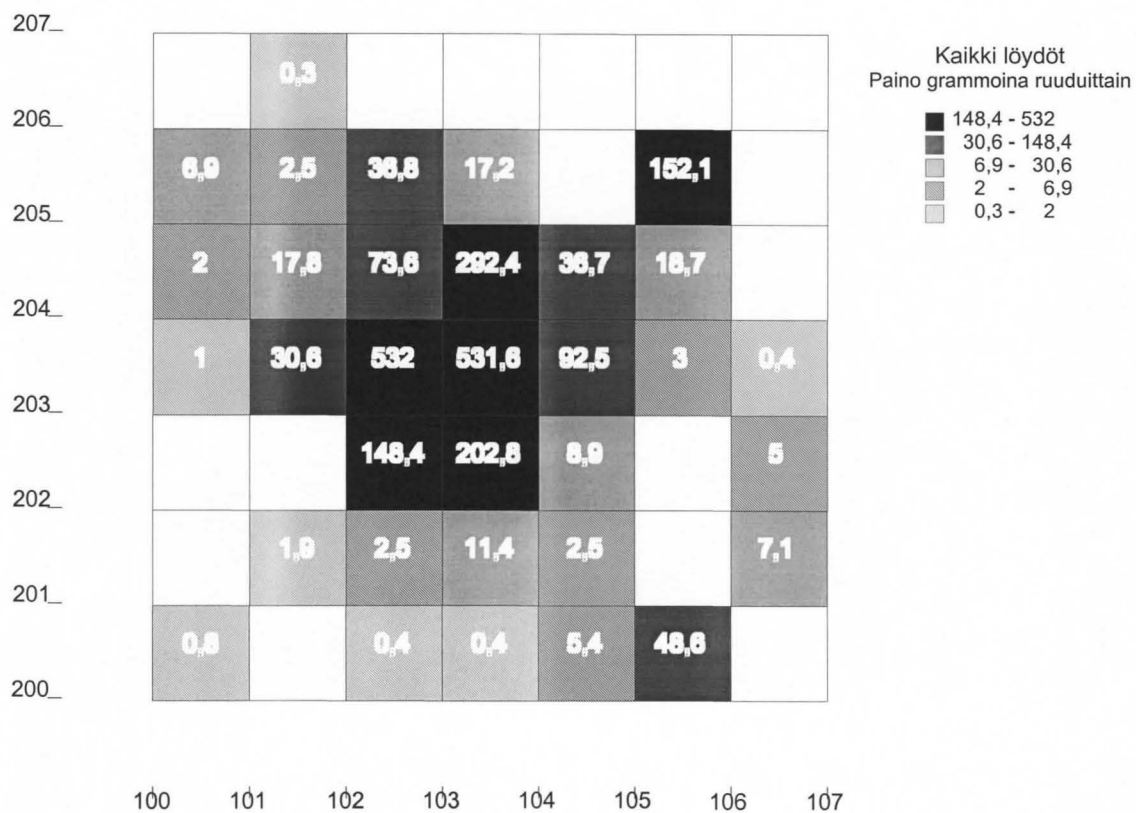
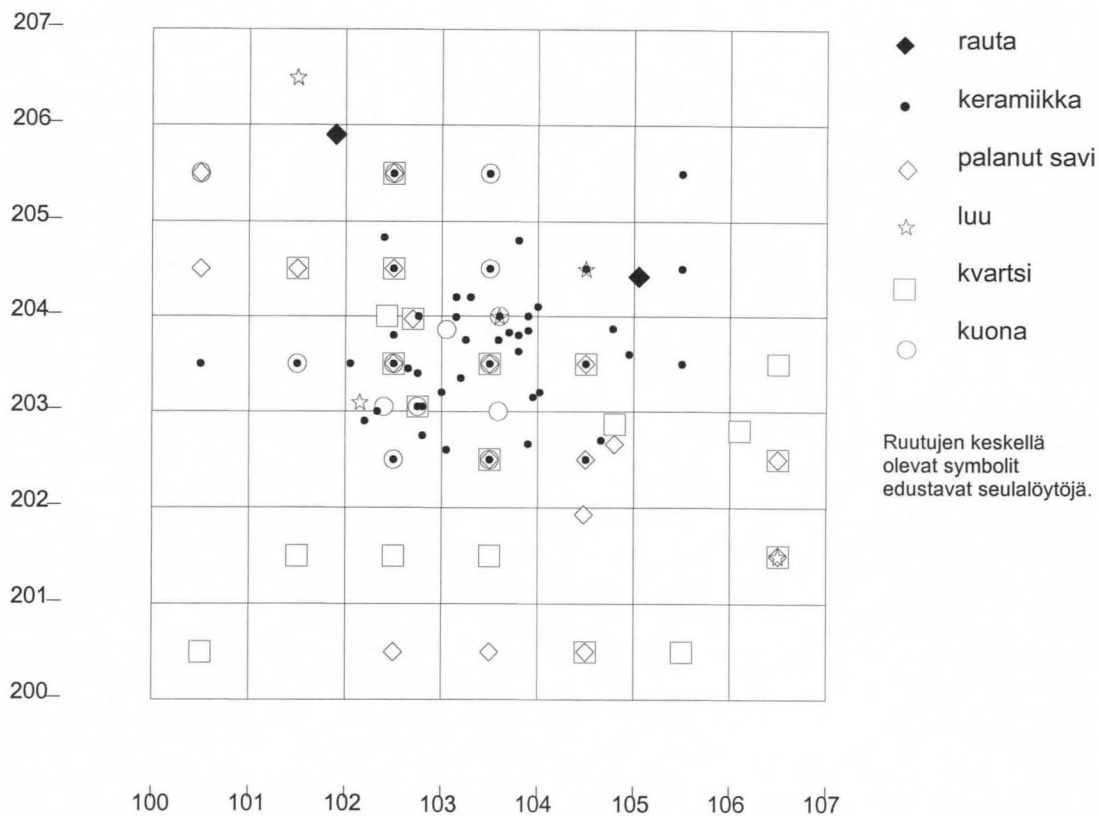
Karttapohjana Nokian kaupungin
kaavakartta 1:1000



Nokia Viik

M. Haimila 1999

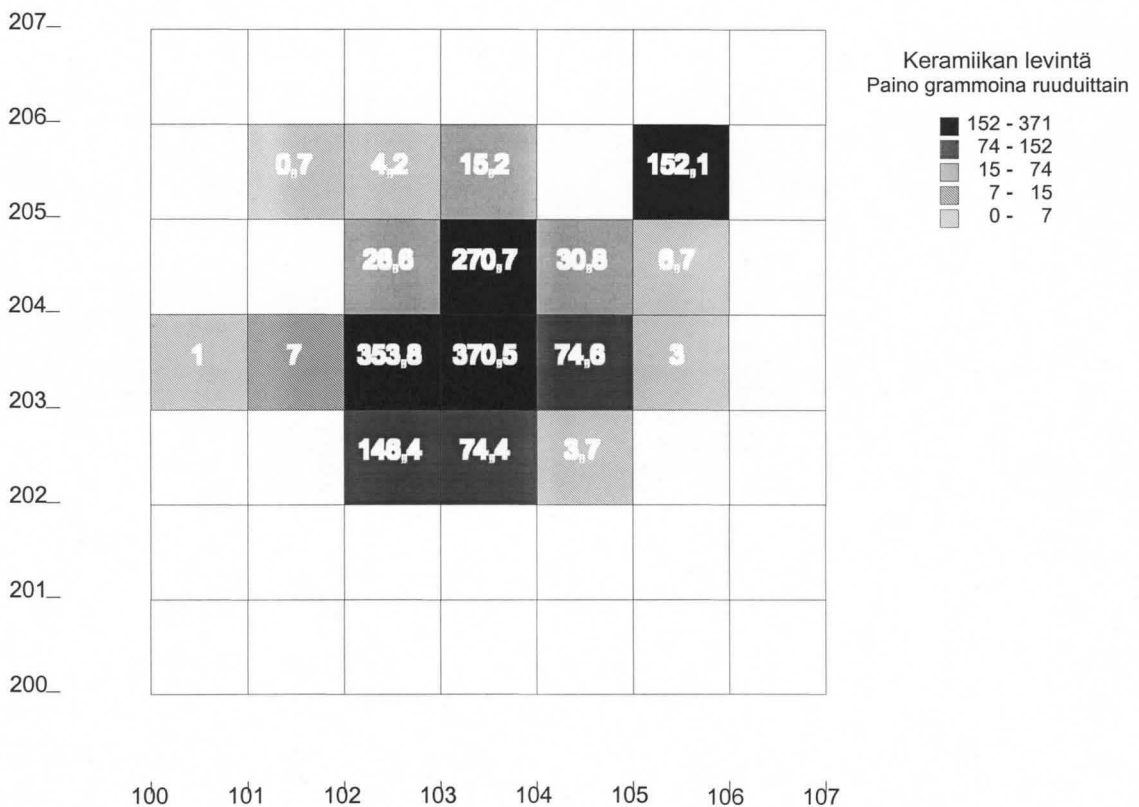
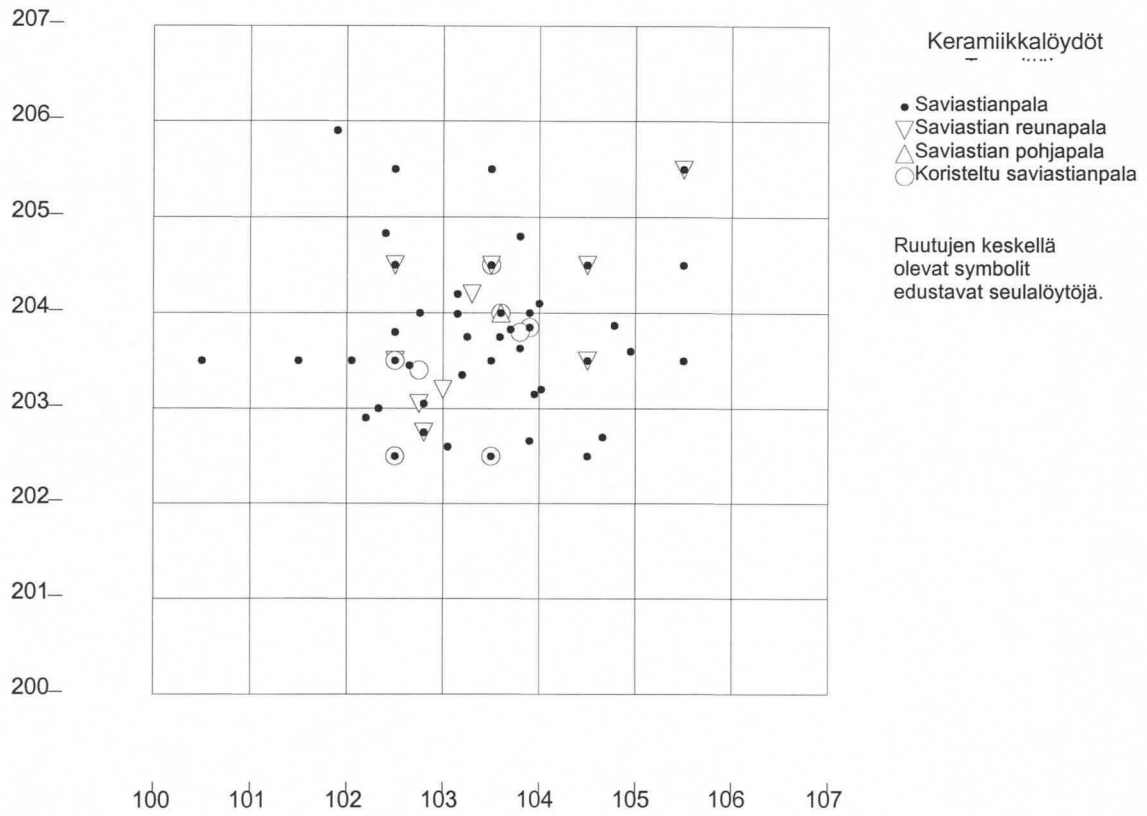
Röykkiö 7
Levintäkarta
Kaikki löydöt kaikki kerrokset



Nokia Viik

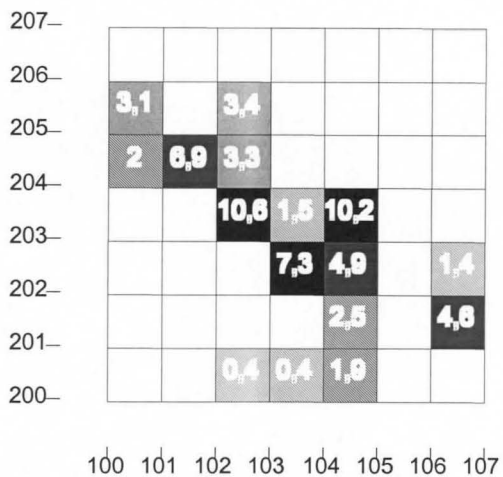
M. Haimila 1999

Röykkiö 7
Levintäkartta
Keramiikka kaikki kerrokset

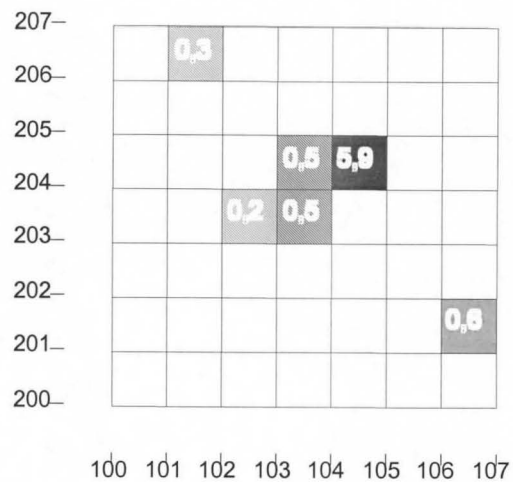
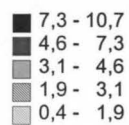


Nokia Viik
M. Haimila 1999

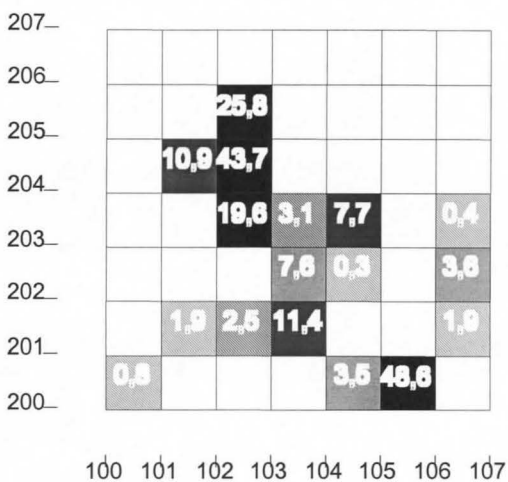
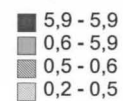
Röykkiö 7
Levintäkartta
Kaikki kerrokset



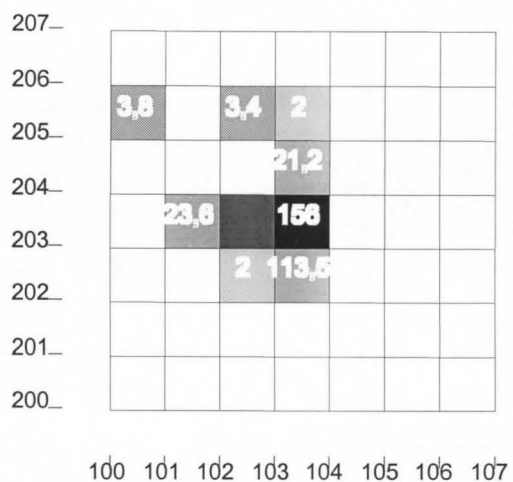
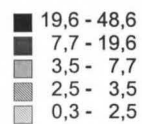
Palaneen saven levintä
Paino grammoina ruuduittain



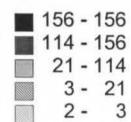
Luun levintä
Paino grammoina ruuduittain



Kvartsin levintä
Paino grammoina ruuduittain

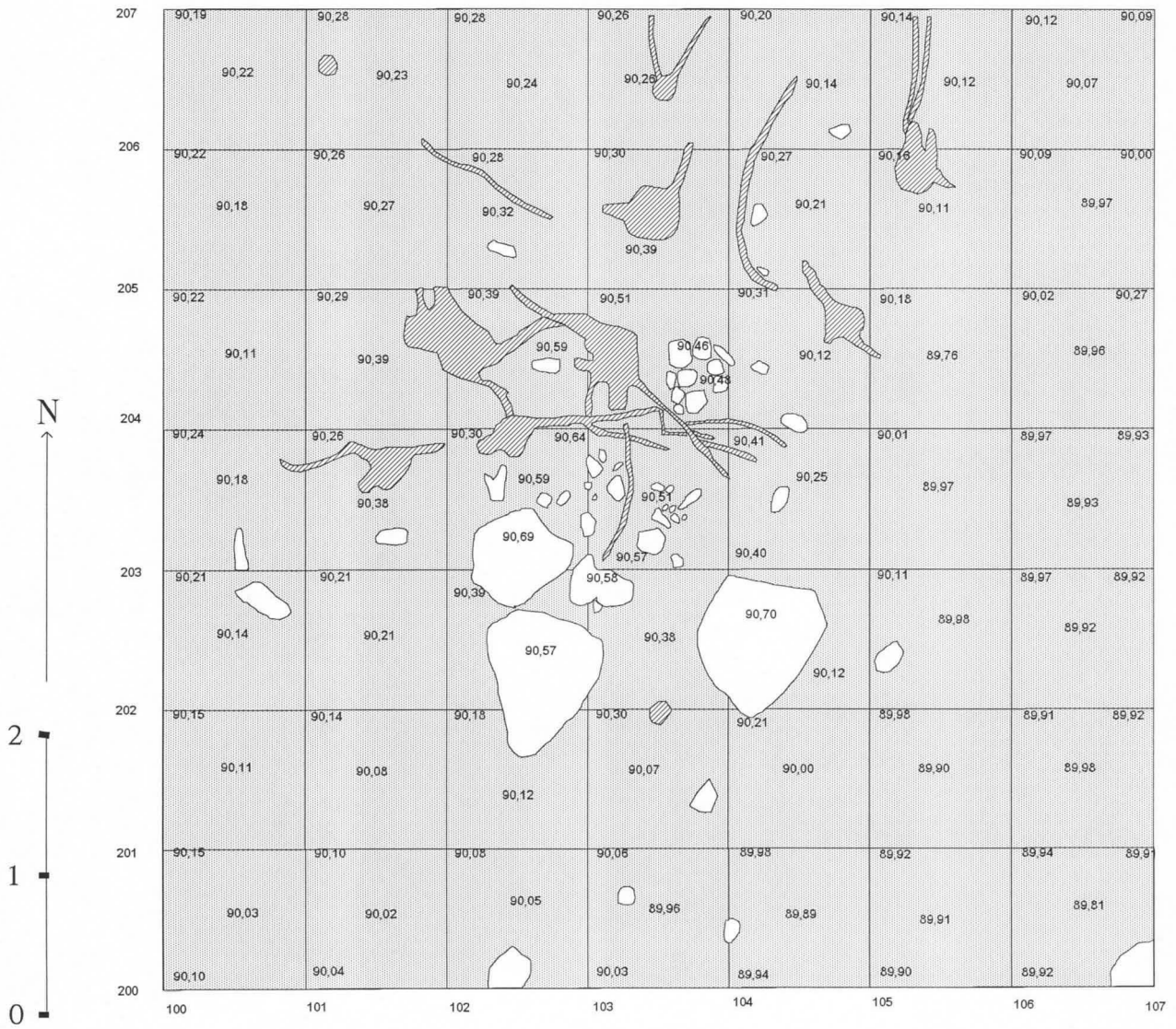
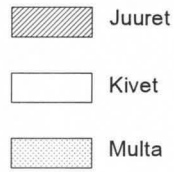


Kuonan levintä
Paino grammoina ruuduittain






Nokia Viik 1999

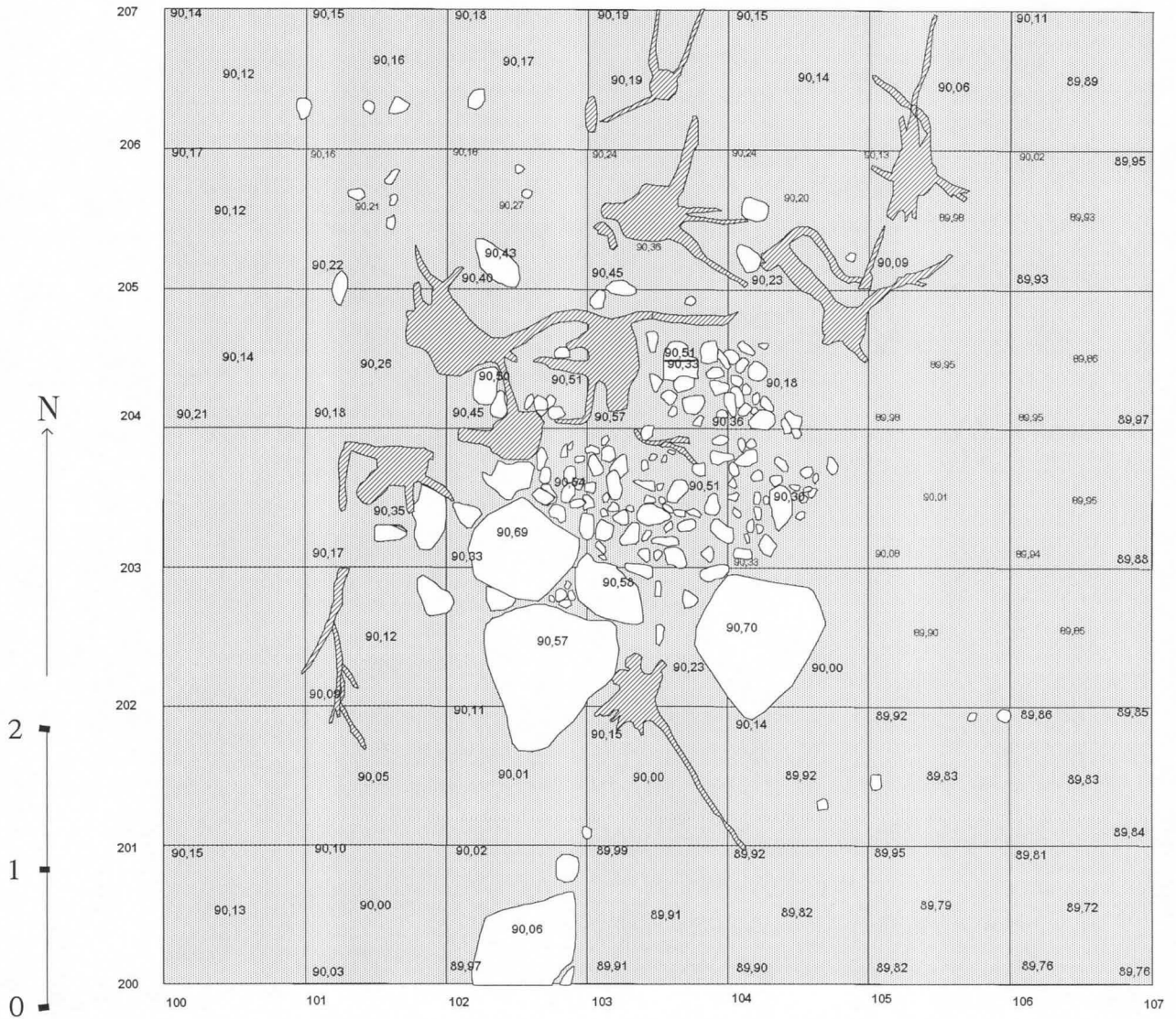
Taso 1, Mk 1:50. Piirt. Timo Loimuranta 28.3.2000



Nokia Viik 1999

Taso 2, Mk 1:50. Piirt. Timo Loimuranta 28.3.2000

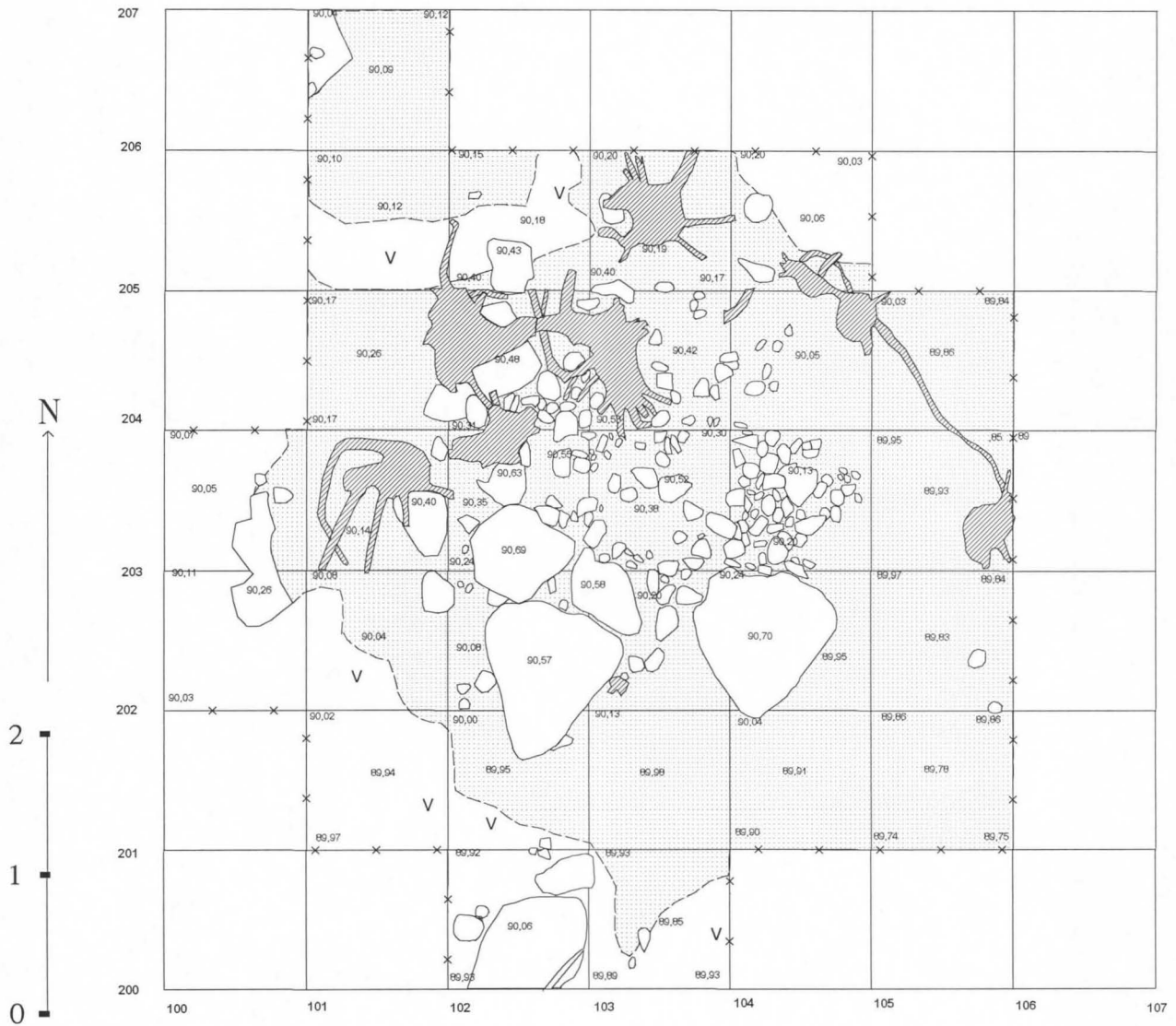
-  Juuret
-  Kivet
-  Multa



Nokia Viik 1999


Taso 3, Mk. 1:50. Piirt. Timo Loimuranta 28.3.2000

-  Tumma hiekka
-  Kaivamaton alue
-  Kivet
-  Juuret
-  Vaalea hiekka



Nokia Viik 1999

Taso 4, Mk. 1:50. Piirt. Timo Loimuranta 28.3.2000

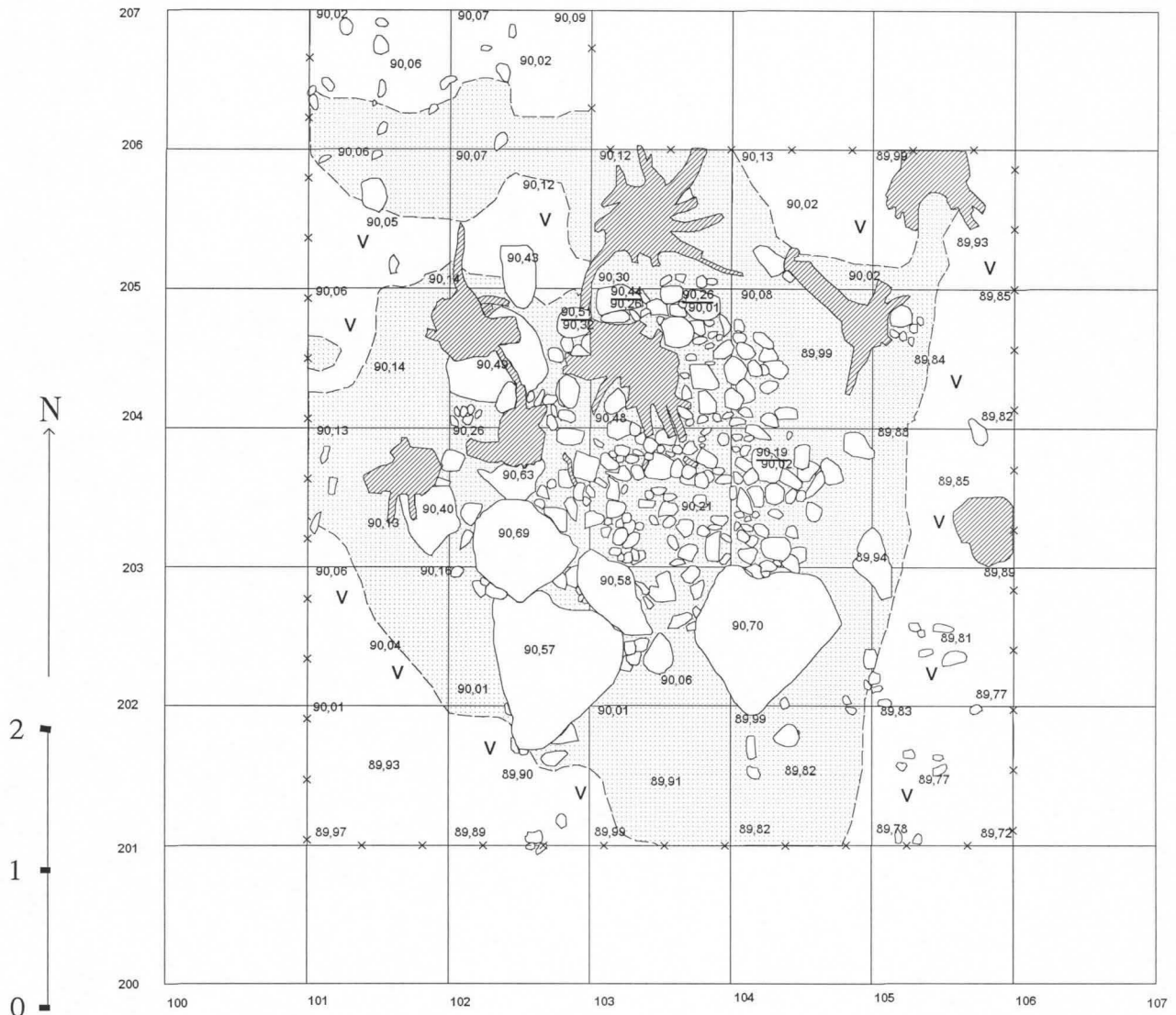
 Tumma hiekka

 Kaivamaton alue

 Vaalea hiekka

 Juuret

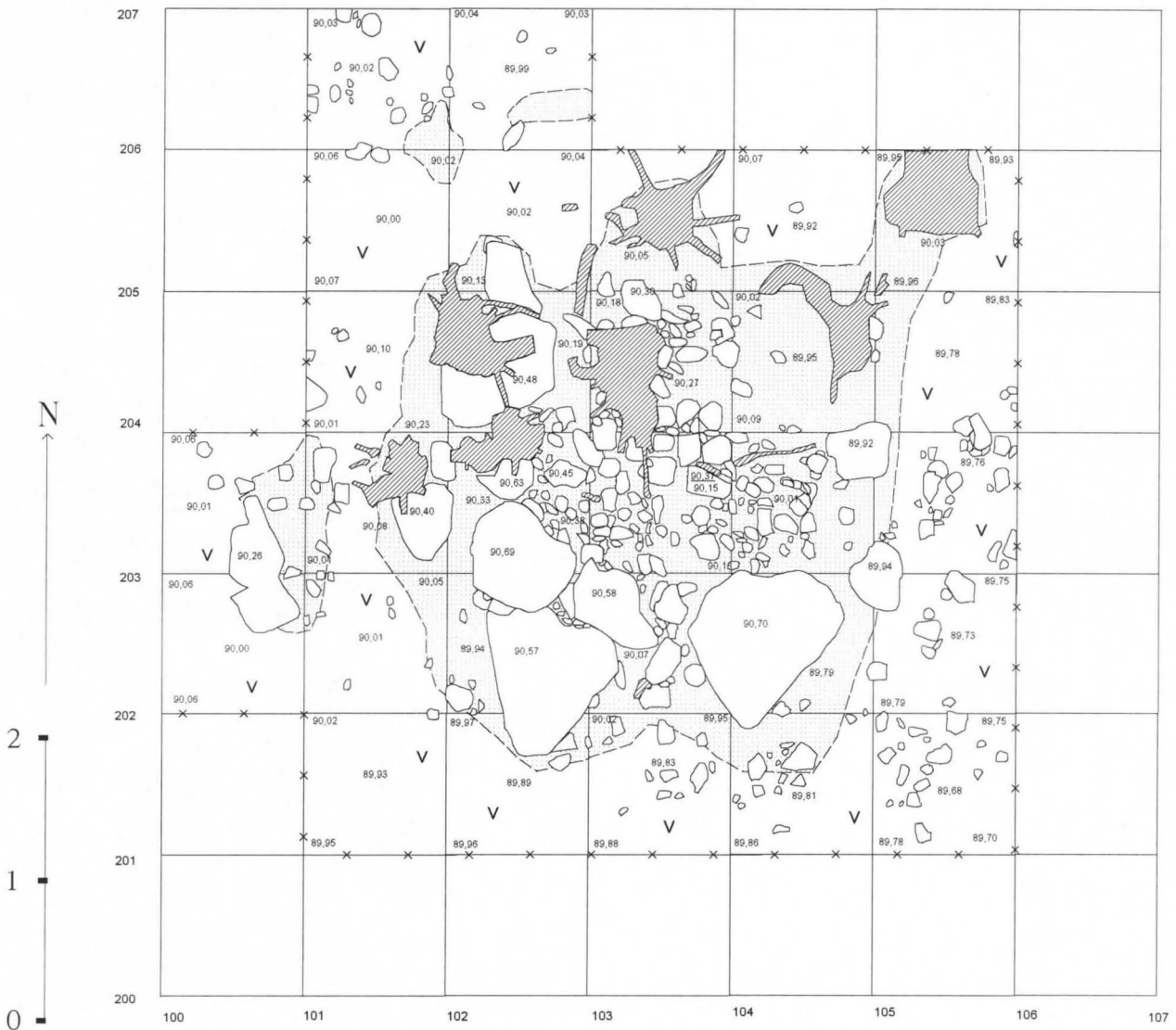
 Kivet



Nokia Viik 1999

Taso 5, Mk. 1:50. Piirt. Timo Loimuranta 28.3.2000

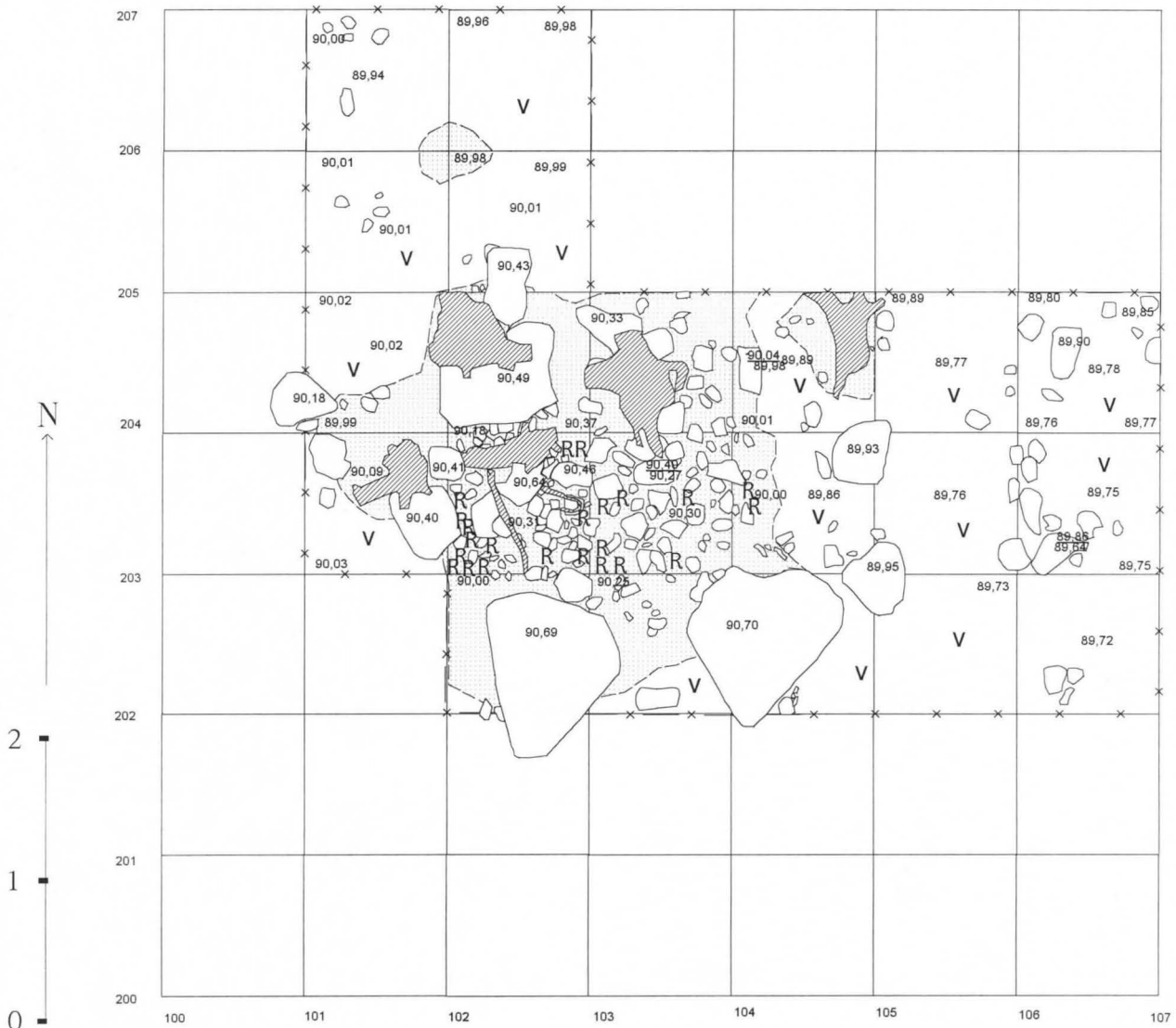
-  Juuret
-  Kaivamaton alue
-  Kivet
-  Tumma hiekka
-  Vaalea hiekka



Nokia Viik





Taso 6, Mk. 1:50. Piirt. Timo Loimuranta 28.3.2000

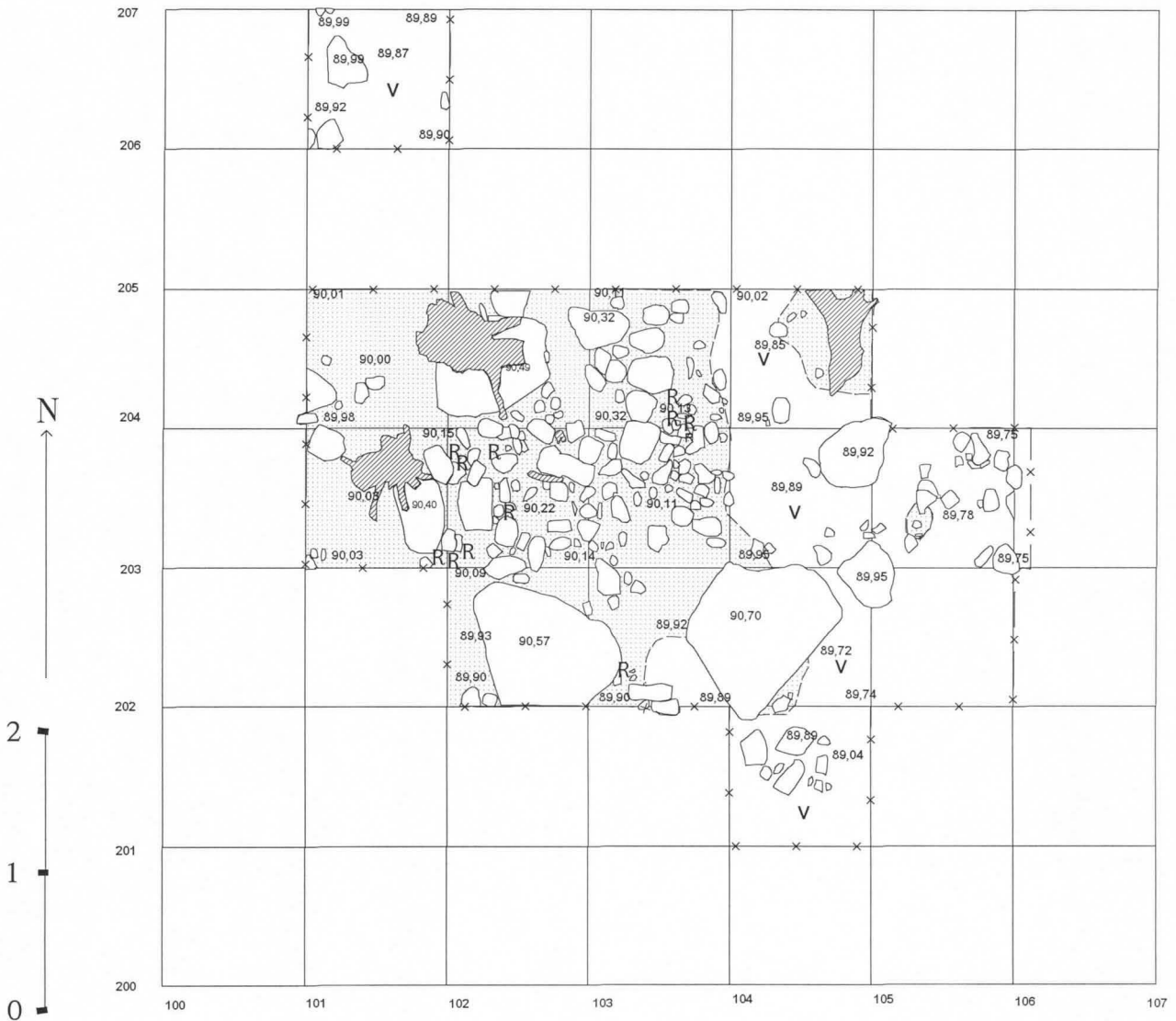
-  Juuret
-  Kivet
-  Kaivamaton alue
-  Vaalea hiekka
-  Tumma hiekka



Nokia Viik 1999




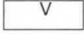
Taso 7, Mk. 1:50. Piirt. Timo Loimuranta 28.3.2000

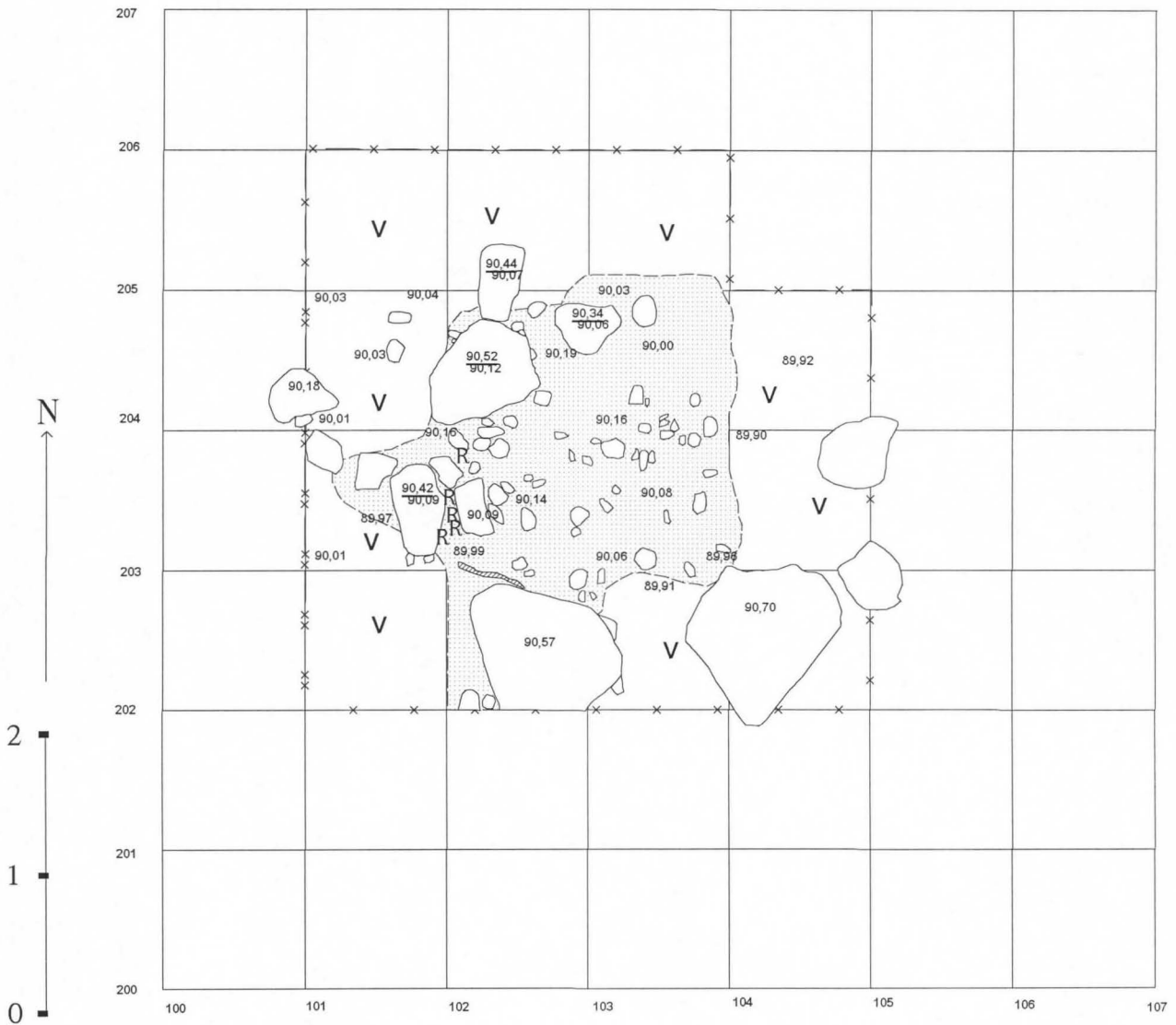
-  Juuret
- R Rapakivi
-  Tumma hiekka
- x — Kaivamaton alue
-  Kivet
-  Vaalea hiekka



Nokia Viik 1999

Taso 8, Mk. 1:50. Piirt. Timo Loimuranta 28.3.2000

-  Juuret
- R Rapakivi
-  Tumma hiekka
-  Kivet
-  Vaalea hiekka
- x — Kaivamaton alue



Nokia Viik 1999

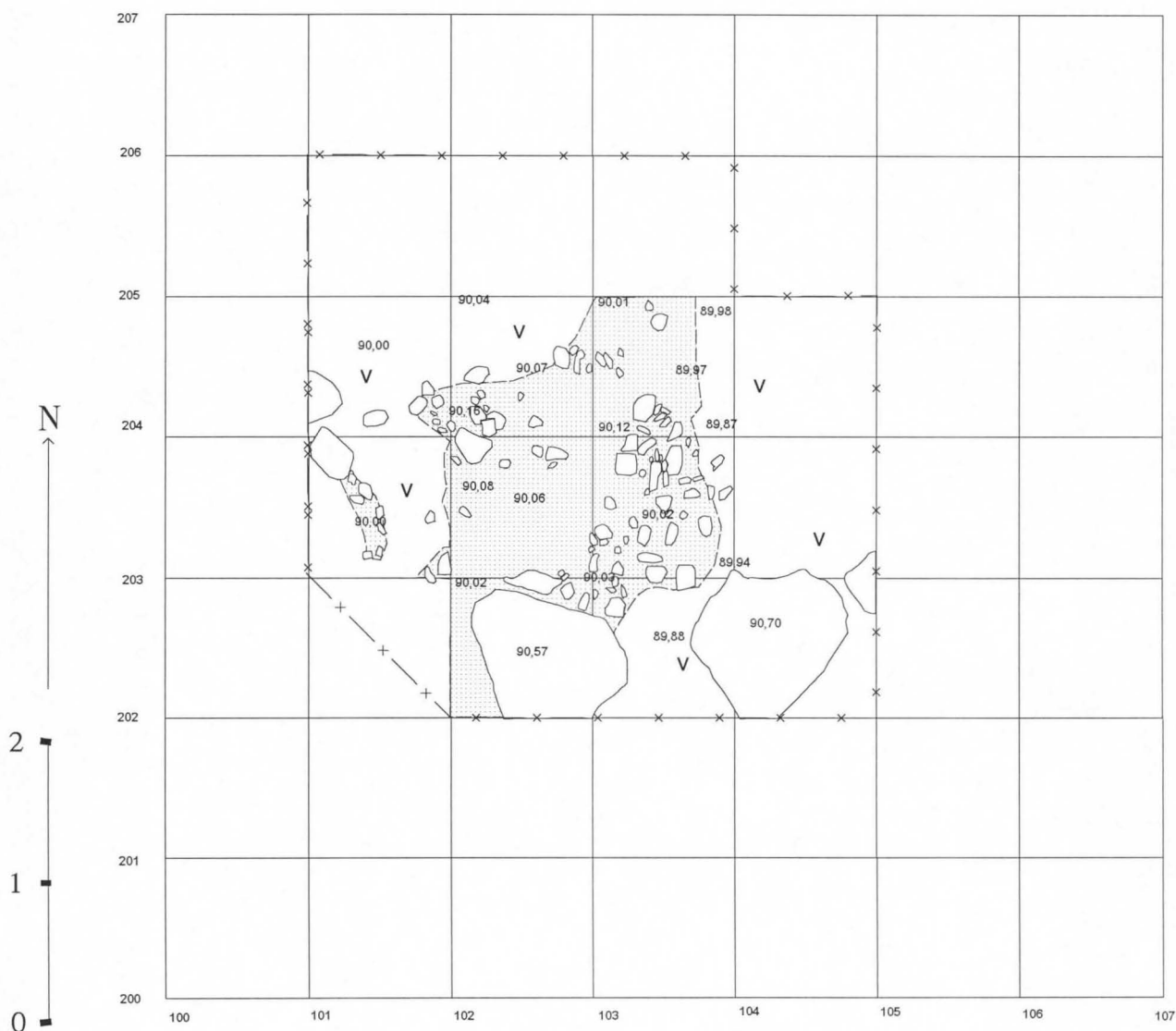
Taso 9, Mk. 1:50. Piirt. Timo Loimuranta 28.3.2000

— x — Kaivamaton alue

□ Kivet

□ V Vaalea hiekka

▨ Tumma hiekka



Nokia Viik 1999

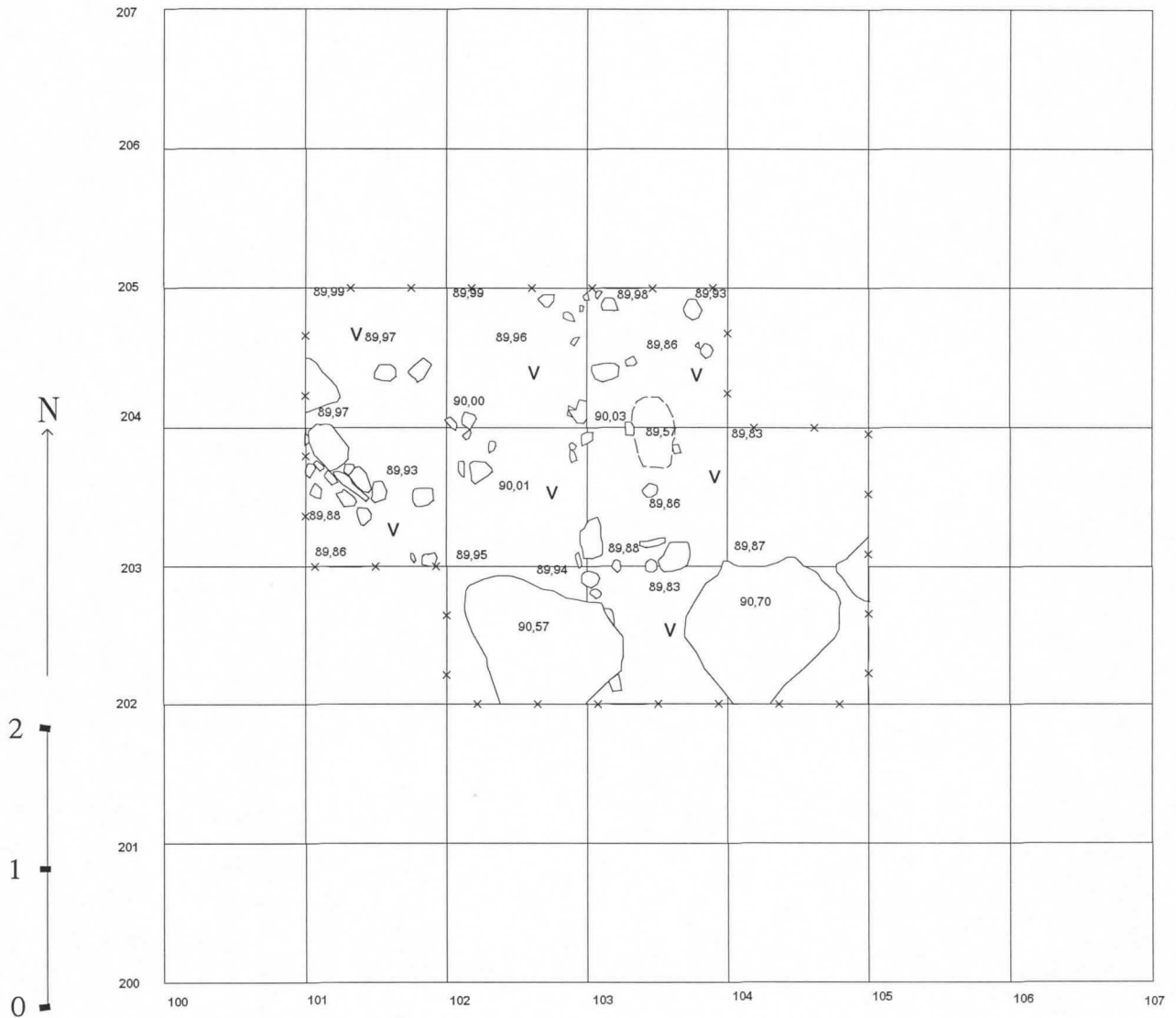
Taso 10, Mk. 1:50. Piirt. Timo Loimuranta 28.3.2000

----- Kuoppa

— x — Kaivamaton alue

□ Kivet

□ V Vaalea hiekka



Nokia Viik 1999

Pinta- ja pohjaluvut, Mk 1:50. Piirt. Timo Loimuranta 28.3.2000

N Pohjoisnuoli



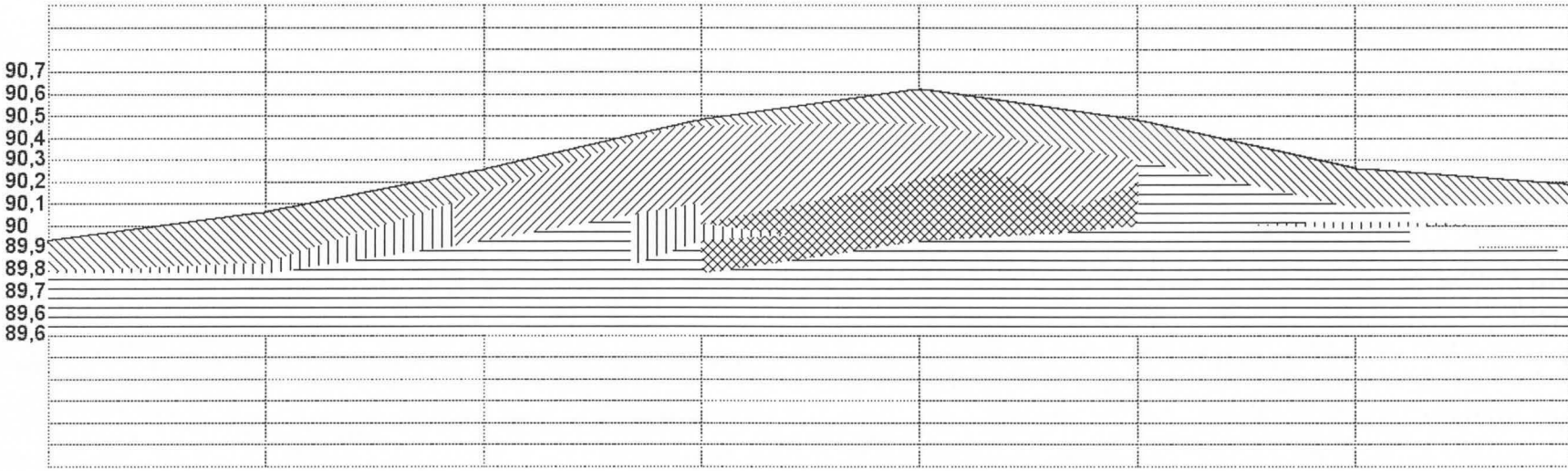
90.24 90,12	90.29 90,13 90.32 89,86	90.32 89,90 90.33 89,93	90.28 89,98 90.28 90,18	90.25 90,13 90.22 90,09	90.23 90,09 90.21 90,04	90.20 89,95 90.16 89,91	90.14 89,95
90.27 90,11 90.30 90,10	90.31 89,88 90.35 89,95	90.39 89,91 90.34 89,94	90.35 90,01 90.50 90,07	90.31 89,98 90.32 89,91	90.23 89,90 90.22 89,89	90.15 89,93 90.11 89,86	90.09
90.30 90,01 90.32 89,98	90.35 90,01 90.29 89,97	90.43 89,99 90.63 89,96	90.58 89,98 90.57 89,86	90.15 89,93 90.15 89,80	90.19 89,90 90.09 89,78	90.17 89,81 90.07 89,72	90.07 89,79
90.31 90,04 90.30 90,01	90.33 89,97 90.33 89,93	90.56 90,00 90.65 90,01	90.61 90,03 90.61 89,86	90.52 89,83 90.39 89,84	90.09 89,82 90.16 89,76	90.09 89,74 90.04 89,74	90.06 89,80
90.28 90,04 90.27 89,99	90.29 89,86 90.28 89,98	90.48 89,95 90.48 90,01	90.56 89,88 90.45 89,94	90.47 89,87 90.26 89,72	90.20 89,76 90.08 89,75	90.05 89,74 90.00 89,74	90.01 89,74
90.24 90,13 90.22 90,12	90.23 90,01 90.20 89,95	90.24 89,95 90.23 89,91	90.32 89,93 90.16 89,88	90.35 89,92 90.06 89,79	90.23 89,79 89.99 89,71	90.10 89,76 89.97 89,70	89.99 89,78
90.30 90,15 90.16 90,03 90.17 90,08	90.20 89,95 90.17 89,98 90.16 90,04	90.17 89,88 90.14 89,89 90.14 89,97	90.16 89,89 90.06 89,83 90.09 89,87	90.06 89,88 90.04 89,78 90.05 89,89	90.03 89,75 89.93 89,83 89.97 89,77	89.96 89,69 89.93 89,77 89.92 89,78	89.97 89,74 89.93 89,77 89.93 89,77

N



Nokia Viik
M. Haimila 1999
Röykkiö 7
profiilien rekonstruktiot

200/103 201/103 202/103 203/103 204/103 205/103 206/103 207/103




tummaa
hienojakoista
multaa

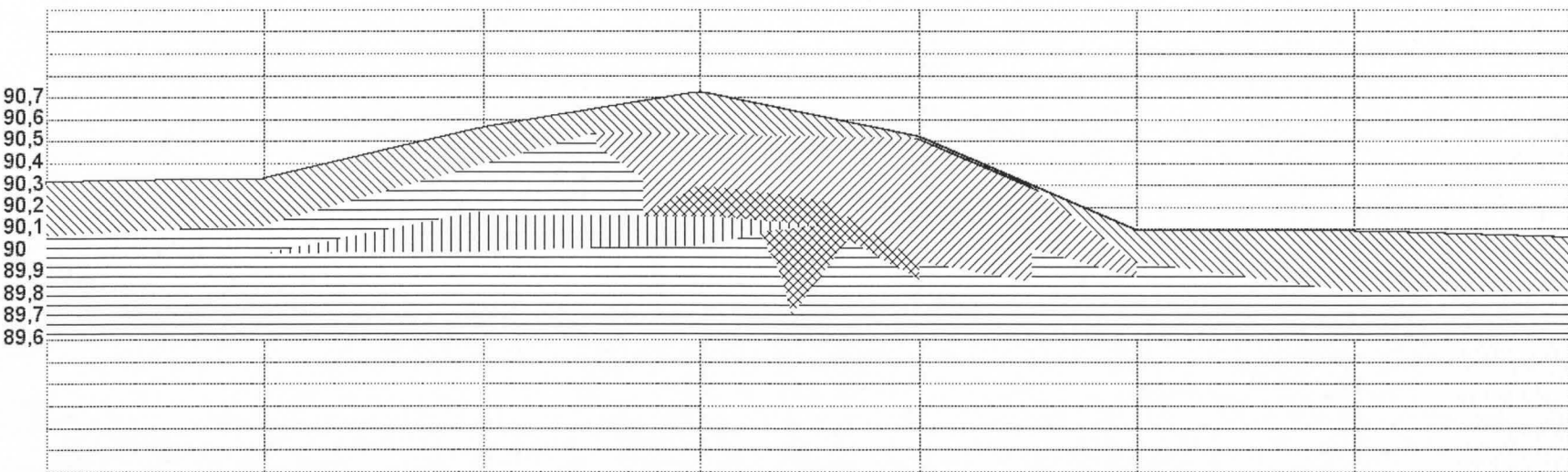

kiveys ja
hienojakoista
tummaa multaa


tummaa
hienojakoista
multaa ja kiviä


tummanruskeaa
hiekkää


vaaleaa
hiekkää/soraa

100/204 101/204 102/204 103/204 104/204 105/204 106/204 107/204




tummanruskeaa
hiekkää


vaaleaa
hiekkää/soraa