

Teija Nurminen

NOKIA, HAAPANIEMI, TAPANILA

Rautakautisen muinaisjäännöksen tutkimuskaivaukset 5.7.-28.7.1989

SISÄLLYSLUETTELO	SIVU
ARKISTOTIETOJA	1
1. JOHDANTO	2
2. TUTKIMUKSEN TAUSTA	3
3. MUINAISJÄÄNNÖKSEN YMPÄRISTÖ JA MAANKÄYTTÖHISTORIAA	4
4. MENETELMÄT	4
4.1. MITTAUKSET JA PAALUTUS	4
4.2. KAIVAMISTEKNIikka	6
4.3. DOKUMENTOINTI JA NÄYTTEET	6
5. HAVAINNOT	7
5.1. RAKENTEELLISET HAVAINNOT KERROKSITTAIN	7
5.2. LÖYDÖT	9
5.3. TUTKIMUSALUEEN YMPÄRISTÖSTÄ	10
6. YHTEENVETO	11

LIITTEET (6 kpl)

ARKISTOTIETOJA

Kunta: Nokia

Kylä: Haapaniemi

Tila: Tapanila 1¹⁴

Omistajat: Olli-Pekka ja Tuula Perälä

Peruskartta: 2123 02 Siuro

Koordinaatit: X=6817 50
Y=465 22
Z=70-71

Aikaisemmat tiedot: Inventointi Aarni Erä-Esko 1948
ei löydy arkistosta Tarkastuskertomus C.F.Meinander 1948
Inventointi Erkki Renvall 1985

Aikaisemmat löydöt: KM 11973
TYA 310
TYA 311:1-3 (Renvallin kohde 2.:14)
TYA 305:1-3 (Renvallin kohde 1.:10)

Löydöt 1989 TYA 498:1-523

Mustavalkonegatiivit: TYA 17480-17591

Diaposiitivit: TYA 217:1-89

Liitekartat: Peruskarttaote A4 mk 1:20 000
Yleiskartta mk 1:500 (yhteinen Nokia, Haapaniemi,
Huvilaniemi, Pääskylä 1989 kanssa)
Tasokartat (8kpl) mk 1:20
Pystyleikkausprofiilit (3 kpl) mk 1:20
Pinta- ja pohjavaaituskartat mk 1:50

1. JOHDANTO

Nokian Haapaniemen Tapanilan tila sijaitsee Kuloveteen työntyvässä niemessä n. 12 kilometrin päässä Nokian nykyisestä keskustasta. Tapanilasta noin 200 metriä luoteeseen on Huvilaniemen-Pääskylän kalmistoalue, missä Turun yliopiston arkeologian oppiaine aloitti tutkimuksensa vuonna 1988.

Vuonna 1948 löysi tontin silloinen omistaja Tapani Peuranniemi perunamaata raivatessaan merovinkiaikaisen keihäänkärjen (KM 11973, kts. Erä-Esko 1948 s. 15, kohde 3:3). Silloinen perunamaa sijaitsi samassa kohtaa kuin nykyinen Tapanilan tilan kasvimaata (kts. yleiskartta).

Keihäänkärjen löytökohdasta n. 15-20m luoteeseen sijaitsee kumpu, josta Erkki Renvall löysi palanutta luuta (=TYA 310) inventoidessaan Nokian kaupungin aluetta vuonna 1985. Tämä kumpu päätettiin ottaa Turun yliopiston toiseksi kaivauskohteeksi vuonna 1989.

Kaivausjohtajana kesällä 1989 toimi HuK Teija Nurminen ja teknisenä apulaisena HuK Lena Spoof. Kaivausten vastuullisena valvojana toimi Turun yliopiston suomalaisen ja vertailevan arkeologian professori Unto Salo. Yhteystenkilö Nokian kaupunkiin oli kaupunginsihteeri Markku Rahikkala. Tutkimuksiin myönnetyn rahan (=n. 60800mk) lisäksi Nokian kaupunki palkkasi kaivajiksi kymmenen nokialaisnuorta: Salme Heikinniemen, Minna Honkalan, Eeva-Liisa Juvosen, Sari Järvenpään, Sari Kokon, Heikki Kähkölän, Tiina Mattilan, Tommi Niirasen, Aki Palomäen sekä Juha Raatikaisen. Lisäksi HuK Päivi Mikola kaivoi yhden talkootyöpäivän. Myönnetyn määrärahan puitteissa tutkittiin myös Haapaniemen Huvilaniemen Pääskylän tilalla ollut kansainvaellusaikainen hautaraunio.

Kenttätöitä tehtiin kolme viikkoa ja kolme päivää ajalla 5.7.-28.7.1989- eli kaikkiaan 162 miestyöpäivää, josta arkeologisen kenttähenkilökunnan osuus oli 34 ja kaivajien 128 päivää.

Kenttätöitä edelsi kaivausjohtajan yhden viikon ja teknisen apulaisen yhden päivän mittaiset esityöt.

Jälkitöitä kaivausjohtaja teki viisi viikkoa ja tekninen apulainen neljä viikkoa ja yhden päivän. Edellä mainitut esi- ja jälkityöt sisälsivät myös Haapaniemen Huvilaniemen Pääskylän esi- ja jälkityöt.

Tapanilassa tutkittiin n. 40m² suuruinen alue, joka entistettiin kaivausten päätteeksi. Muinaisjäännöstä ei saatu kokonaan loppuuntutkituksi määräajan ja -rahan puitteissa.

2. TUTKIMUKSEN TAUSTA

Turun yliopiston arkeologian oppiaine aloitti tutkimuksensa Huvilaniemen alueella vuonna 1988. Tutkimuksilla pyritään selvittämään Nokian rautakautisen asutuksen syntyä ja kehitystä. Nokian rautakauden tutkimukset liittyvät laajemmin myös Turun yliopiston Kokemäenjoen asutushistoriaa tutkivaan projektiin.

Huvilaniemen ja Tapanilan alueella on arkeologisia inventointeja suoritettu kahdesti: Aarni Erä-Esko vuonna 1948 ja Erkki Renvall vuonna 1985.

Vuoden 1948 inventoinnin yhteydessä Erä-Eskolle luovutettiin Peuraniemen tontilta löytnyt keihäänkärki (KM 11973), mutta varsinaista kalmistoa ei tuolloin löytnyt. Tämä Peuraniemen tontti on nykyinen Tapanilan tila.

Inventoidessaan aluetta vuonna 1985 Erkki Renvall löysi Tapanilan tilasta itään olevalta peltokumpareelta rautakautista kulttuurikerrosta (kts. Renvallin kartta kohde A), sekä tilasta pohjoiseen olevasta pellosta kivikautisen asuinpaikan (Renvallin kartan kohde B).

Vuoden 1989 tutkimuskohde on Renvallin karttaan merkitty hautakumpareina. Koska tästä kohteesta ei ole arkistotietoja ennen Renvallin inventointia, on se löytnyt hänen inventoinnissaan. Renvall olettaa kohteen olevan Erä-Eskon inventointikertomuksessa mainituiksi kolmeksi matalaksi röykkiöksi (kts. Erä-Esko 1948 s. 14-15, kohde 3:2), mutta mielestäni kohteet eivät voi olla samat niiden niiden sijainnin ja kuvauksen vuoksi. Keihäänkärkihän (KM 11973) on löytnyt vain n. 15-20m päästä nyt tutkitusta kohteesta, joka muodostui vain yhdestä kummusta ja jota ei mielestäni voi kuvailla röykkiöksi, koska siinä ei maanpinnalla ollut erotettavissa kiveystä.

Tapanilan tilan muinaisjäännös otettiin Turun yliopiston arkeologian oppiaineen tutkimuskohteeksi, koska se sijaitsee Huvilaniemen välittömässä läheisyydessä ja Huvilaniemen alue haluttiin saada kokonaan tutkituksi tunnettujen muinaisjäännösten osalta. Lisäksi muinaisjäännös sijaitsee yksityisellä pihamaalla ja on luonnollisesti käyttörajoituksin rasitteena omistajilleen.

3. MUINAISJÄÄNNÖKSEN YMPÄRISTÖ JA MAANKÄYTTÖHISTORIAA

Tutkittu muinaisjäännös sijaitsee n. 200m päässä Kuloveden rannasta (kts. yleiskartta) aivan Tapanilan talon pihassa, pohjoiseen ja itään laskeutuvassa rinteessä. Se on muodoltaan pyöreähkö kumpare, jonka pituus on länsi-itä suunnassa n. 9m. Kumpareen pinnassa ei ollut havaittavissa kiveystä.

Kumpare on pihaksi tasoitetun alueen pohjoisreunassa, ja sen eteläosa on jäänyt pihamaan alle ja näinollen siltäosin tuhoutunut. Kaivausalueen itäpuolella on useita isoja, vain konevoimin siirrettävissä olevia kivenlohkareita, jotka on sinne siirretty erilaisete rakennustöiden yhteydessä. Kulttuurikerros jatkuu todennäköisesti ainakin osaksi näiden kivien alle. Kaivausalueen länsipuolella (koordinaatiston ruudussa 50/50) on kaivo, jonka tekeminen on osaksi tuhonnut muinaisjäännöksen länsiosaa. Kaivausalueen alapuolella, pohjoisessa on runsaan viiden metrin päässä peltoa.

Aluskasvillisuus oli tutkimusalueen kohdalla runsasta: mm. karhunsammalta, heinää, sananjalkaa, koiranputkea, siankärsämöä, hiirenvirnaa, taikinanmarjaa ja pihlajantaimia. Alueella kasvaa useita isoja haapoja sekä muinaisjäännöksen päällä että sen ympärillä.

Tilan ensimmäinen omistaja oli Tapani Peuraniemi, joka vuonna 1948 löysi perunamaata raivatessaan alussa mainitun keihäänkärjen (KM 11973). Tila on lohkottu Huvilaniemestä v. 1951. Asuinrakennus, joka nykyäänkin on Tapanilan asuinrakennuksena, on rakennettu vuonna 1954. Ennen tätä tilalla ei ole ollut asuinrakennusta.

Peuraniemen jälkeen tilan osti Onni Virtanen, joka asusti sitä noin kolmissenkymmentä vuotta. Välillä tila oli lomamökinä, kunnes sen nykyiset omistajat, Olli-Pekka ja Tuula Perälä, ostivat sen vuonna 1986.

4. MENETELMÄT

4.1. MITTAUKSET JA PAALUTUS

Kaivausalueen koordinaatisto luotiin muinaisjäännöksen suuntaa ja pihamaata ajatellen mahdollisimman taloudellisesti. Koordinaatiston origon, jonka

lukemaksi valittiin 50/50, etäisyys Tapanilan ulkorakennuksen SE-kulmasta on 13,3m ja NE-kulmasta 8m. Paalun 50/62 etäisyys niinkään Tapanilan ulkorakennuksen SE-kulmasta on 20,9m ja NE-kulmasta 18,4m.

Origosta lähtevä peruslinja (~~Y~~-akseli) oli noin WNW-ESE-suuntainen ja se paalutettiin 2m:n välein puupaaluilla. Tästä linjasta määritettiin geodeettisen suuntimakompassin avulla 90 asteen kulmassa toinen peruslinja (~~X~~-akseli), joka oli noin NNE-SSW-suuntainen ja joka niinkään paalutettiin 2m:n välein puupaaluilla.

Pohjoissuunta määritettiin kompassin avulla.

Kaivausalueen ympärille koordinaatisto merkittiin puupaaluilla, ja varsinaiselle kaivausalueelle koordinaatisto merkittiin metallitikuilla, jotka runsaan kiveyksen ilmaannuttua jouduttiin mittaamaan joka tasossa uudelleen paikoillensa. Ne koordinaatistopisteet, joihin ei voitu tikkua pystyttää ollenkaan, merkittiin punaisella maalipisteellä.

Kaivausten korkeuskiintopisteenä käytettiin vuoden 1988 kaivauksia varten siirrettyä korkeuspistettä, joka sijaitsi Pääskylän-tilan pihamaassa olevassa matalassa kivessä ja jonka korkeus oli 63,93m mpy N60-järjestelmässä.

Tästä pisteestä siirrettiin korkeus vaaituskojeen ja latan avulla aluksi Tapanilan tien itäpuolella olevalle peltosaarekkeelle ja sitten myös kaivausalueen länsipuolella olevaan kiveen (kts. yleiskartta).

Sulkuvirhe korkeudensiirrosta oli 0.05.

Peltosaarekkeelle siirretyn kiintopisteen korkeudeksi saatiin 70,40m mpy ja se sijaitsee saarekkeella olevan ison kiven korkeimmassa kohdassa. Itse saareke on kooltaan noin 6m x 3m ja se sijaitsee noin neljä metriä Tapanilaan menevästä tiestä itään.

Kaivausalueen länsipuolelle siirretyn kiintopisteen korkeudeksi saatiin 71,54m mpy ja se sijaitsi kaivausalueen reunasta n. 170cm länteen, osittain maan alla olevan n. 90cm:n pituisen pitkulaisen kiven korkeimmassa kohdassa, joka oli sen koilliskulmassa. Kivi oli osittain sammaleen peitossa ja sen länsipuolella kasvoi nuorta leppäpusikkaa.

Kaivausten korkeuslukemien mittauksissa ei käytetty kiinteää kojeenpaikkaa, vaan kojeen korkeus ja siihen suhteutetut vaaituslukemat laskettiin absoluuttisina korkeuksina taskulaskimella. Käytännössä kojeen paikka pysyi kuitenkin lähes samana koko kaivausajan. Korkeuslukemien luotettavuus tarkastettiin päivittäin joihinkin kiinteästi maassa oleviin kiviin.

4.2. KAIVAMISTEKNIikka

Kun turvekerros oli poistettu alueelta lapioilla, jatkettiin kaivauksia normaalein tasokaivauksin edeten n. 10cm:n kaivauserroksina muinaisjäännöksen pohjaan asti. Pääsääntöisesti kaikki kaivettu maa seulottiin. Jokainen taso dokumentoitiin piirtäen, valokuvaamalla ja muistiinpanoilla.

Profiilikaistoja ei kaivausalueelle tehty, koska tutkittava alue oli pieni, eivätkä mitkään rakenteelliset seikat niitä vaatineet. Kaivausalueen reunoilta piirrettiin pystyleikkausprofiilit.

Kaivausalueen ympärille ei tehty koekuoppia, koska kulttuurikerroksen jatkuminen tutkitun alueen ulkopuolelle näytti selvältä ja kulttuurikerrosta oli tarpeetonta rikkoa koekuopilla.

Kaivausten päätteeksi alue ennallistettiin peittämällä kaivettu maa lapioiden ja ämpäreiden avulla takaisin tutkitulle alueelle. Alue pyrittiin ennallistamaan muodoltaan samannäköiseksi kun se oli ollut kaivausten alkaessa.

4.3. DOKUMENTOINTI JA NÄYTTEET

Kaivetut tasot dokumentoitiin piirtämällä, vaaitsemalla, valokuvaamalla ja muistiinpanoilla. Taso- ja leikkauskartat piirrettiin 1:20 mittakaavassa ja pinta- ja pohjavaaituskarttojen mittakaavat olivat 1:50.

Valokuvia otettiin sekä mustavalkonegatiiveina että diapositiiveina. Ne otettiin pääasiassa pallin päältä käsivaraisesti. Valokuvaamista haittasi kaivausalueella ja sen ympärillä kasvanneet korkeat haavat näköestein ja kiusallisista varjoefekteistä. Mustavalkofilmeinä käytettiin joko Agfa pan 100dx- tai Kodak Tmax 400- filmejä, ja diafilmeinä joko Kodak Ektachrome 100 tai 200 filmejä.

Metalliesineistö otettiin talteen x-, y- ja z-koordinaatein. Massalöydösten talteenotossa noudatettiin seuraavaa kaivausruutujen sisäistä jakoa:

A= x=0-100 ja y=0-100

B= x=0-100 ja y=100-200

C= x=100-200 ja y=0-100

D= x=100-200 ja y=100-200

ts. massalöydöstö otettiin talteen metrin tarkkuudella.

Jälkitöiden yhteydessä sekä keramiikka että luumateriaali pestiin. Metalliesineistön konservoi FK Ulla Lähdesmäki.

Maanäytteitä (liite 3) otettiin neljä kappaletta makrosubfossiilianalyysiä varten. Näytteet luovutettiin seulomattomina FT Terttu Lempiäiselle. Hiilinäytteitä (liite 3) otettiin talteen 3 kappaletta.

5. HAVAINNOT

5.1. RAKENTEELLISET HAVAINNOT KERROKSITTAIN

1. Kerros (Kartat nro 2-4)

Ohuen turvekerroksen poistamisen jälkeen kaivausalueella oli näkyvissä vain muutama kivi harvakseltaan. Maa oli tummaa, humuksensekaista hiekkaa lukuunottamatta ruuturiviä X=50, jossa se oli sekoittunutta vaaleaa hiekkaa. Ensimmäisen kaivauskerroksen kuluessa sekoittunut alue supistui kaivausruuturivin eteläosaan kattaen kuitenkin kokonaan ruudun 50/60. Ruudusta 50/58 sekoittuneesta maakerroksesta löytyi pieni rautainen partaveitsi (TYA 498:1). Ruudusta 50/56 sekoittuneesta maasta löytyi runsaasti modernia talouslasia. Kaivausalueen keskiosaan alkoi muodostua yhtenäistä, pienistä monisärmäisistä kivistä muodostunutta kiveystä ruutujen 52-54/56-58 alueelle. Koko kaivausalueelta löydettiin keramiikkaa sekä harvakseltaan palanutta luuta.

2. Kerros (Kartat nro 4-6)

Kaivausruutujen 52-54/56-58 alueella oli pienistä, läpimitaltaan n. 5-10cm:n kokoisista monisärmäisistä kivistä muodostunutta suhteellisen tasaista kiveystä, josta piirrettiin välitason kartta. Koko kaivausalueen alalta alkoi muodostua yhtenäinen, erisuuruuksista kivistä koostunut kivikerros, jossa ei ollut havaittavissa selviä erillisrakenteita. Ainoastaan kaivausruudussa 50/60 oli havaittavissa neljästä kivistä muodostuvaa kehämäistä rakennelmaa, joka tuntui selvästi siihen asetetulta. Maa kiveyksen ympärillä koko kaivausalueella oli tummaa kulttuurimaata, lukuunottamatta ruudun 50/60 etelä- ja itäosaa sekä ruudun 50/54 lounaiskulmaa. Kauttaaltaan koko kaivausalueelta, ja etenkin ruuduista 52/56-58 löydettiin palaneita kiviä, joista osa mureni jauhomaisiksi murusiksi niitä kopauttaessa.

3. Kerros (Kartat nro 6-7)

Kiveys kattoi koko kaivausalueen muodostaen yhtenäisen ja tiiviin, mutta myös epätasaisen erisuuruisista kivistä koostuvan kivikerroksen. Kauttaaltaan kiveyksestä löytyi palaneita kiviä, keramiikkaa ja palanutta luuta ilman erityisiä keskittyimiä. Maa kiveyksen alueella oli tummaa kulttuurimaata, lukuunottamatta kaivausruudun 50/60 etelä- ja itäosaa, jossa oli sekoitunutta vaaleaa hiekkaa. Erityisiä rakenteita ei alueelta havaittu lukuunottamatta aiemmin selostettua ruudun 50/60 kehäkiveysmuodostelmaa.

4. Kerros (Kartat nro 7-8)

Poistetun kivikerroksen alta tuli uusi kivikerros näkyviin. Kiveys oli erittäin tiivistä ja kattoi koko kaivausalueen muodostaen yhtenäisen ja epätasaisen kivikerroksen. Kauttaaltaan koko kiveyksen alalta löydettiin palaneita kiviä, keramiikkaa sekä palanutta että palamatonta luuta. Maa kiveyksen ympärillä oli tummaa kulttuurimaata, joka ruudussa 52/58 oli soransekaisista. Kaivausruudun 50/60 itä- ja eteläreuna olivat edelleen sekoituneita.

5. Kerros (Kartat nro 8-9)

Kiveys oli edelleen yhtenäistä, mutta ei enää niin tiivistä kuin edellisissä kaivauskerroksissa; poistettujen kivien alta tuli kuitenkin edelleen uusi kivikerros, joka kattoi lähes koko kaivausalueen. Kiveyksen alueelta löydettiin edelleen palaneita kiviä, keramiikkaa ja luuta.

Kaivausruudusta 50/60 löydettiin kehäkivien vierestä rautainen varsiputkellinen keihäänkärki (TYA 498:2), joka oli lähes pystysuorassa asennossa terämaata kohden. Keihäänkärki löytyi tummasta kulttuurimaasta, mutta n. 20-30 senttimetrin päästä siitä itään päin oli maa selvästi sekoitunutta (löytöinä mm. kaksi muovinappia).

6. Kerros (Kartat nro 9-10)

Kiveys kattoi edelleen lähes koko kaivausalueen yhtenäisesti, mutta harvennui selvästi. Kiveyksen ympärillä oleva maa muuttui selvästi väriltään vaaleammaksi, mutta ei ollut kuitenkaan vielä luontaista. Kauttaaltaan koko kaivausalueelta löydettiin edelleen palaneita kiviä, keramiikkaa ja luuta. Ruudusta 52/58 löydettiin rautainen väkäsetön ruodollinen nuolenkärki. Luontaista pohjahiekkaa tuli kaivausruutujen 50-52/54 alueella esiin.

7. Kerros (Kartat nro 10 ja 14)

Uutta kivikerrosta ei enää tullut poistettavien kivien alta. Kaikki tumma maa kaivettiin pois ja siirrettävissä olevien kivien alta maa kaivettiin luontaiseen puhtaaseen hiekkaan asti. Keramiikkaa tuli kiveyksen pohjalta kaikkialta yllättävän runsaasti.

Kaivausalueen pohjalle ei tehty koekuoppia, vaan maa kaivettiin kaikkialta reippaasti lastoilla; kaivaminen lopetettiin kun noin 20cm:n ei ollut tullut uusia löytöjä.

5.2. LÖYDÖT

Metalliesineitä löydettiin tutkimusalueelta yhteensä kolme kappaletta.

Ensimmäisestä kaivauskerroksesta, selvästi sekoittuneesta maasta löydettiin rautainen partaveitsi (TYA 498:1, kts. löytöluettelon kuvaliite). Se on pieni, n. 68mm pitkä ja 2mm paksu, hieman koveraselkäinen veitsi, jolle en ole löytänyt suomalaisia vastineita kirjallisuudesta.

Ruudusta 50/60 viidennestä kerroksesta löytyi varsiputkellinen rautainen keihäänkärki (TYA 498:2, kts. löytöluettelon kuvaliite), jonka pituus on 20,3cm, mistä lehden osuus on n. 15cm. Lehden poikkileikkaus on rombimainen ja siinä on selvästi erottuva keskiharja. Varsiosan poikkileikkaus on pyöreä, ja siinä on molemmin puolin putkea varttamisreijät. Keihäänkärjestään en ole suomalaisesta kirjallisuudesta löytänyt täsmällistä vastinetta. Kuudennesta kaivauskerroksesta ruudusta 52/58 löydettiin ruodollinen väkätön nuolenkärki, joka on Markus Hiekkasen määrittelyn mukaan tyyppiä 3B2. Nuolenkärjessä on ruodon poikkileikkaus litteä, ja se on 90 asteen kulmassa lehteen nähden. Tyyppi 3B2. ajoittuu Hiekkasen mukaan nuoremmalle roomalaisajalle ja kansainvaellusajalle.

Suurimman löytömateriaaliryhmän muodosti keramiikka, jota saatiin talteen yhteensä n. 12,3kg. Keramiikka oli tavallista rautakautista käyttökeramiikkaa ja sitä tuli runsaasti jokaisesta kaivausruudusta ja -kerroksesta ilman selviä erityisiä keskittymiä.

Palanutta luuta kaivausalueelta saatiin talteen yhteensä runsaat 400g, ja sitä löytyi harvakseltaan koko kaivausalueelta ilman keskittymiä, kuten myös palamatonta luuta, jota saatiin talteen yhteensä n. 800g.

Ruudusta 52/58 aivan kulttuurikerroksen pohjalta, löydettiin pieniä paloja häränsilmäkoristeisesta luukammasta (TYA 498:355).

Kauttaaltaan kaivausalueelta löydettiin palanutta savea, kuonaa sekä kuonamaista savea, joka oli hyvin murenevaa.

Kaivausruudusta 50/60 löydettiin sekä ensimmäisestä että neljännessä kerroksesta materiaalia, jossa oli yhtenä möykkynä sekaisin hiiltä, savea ja linnunmunan kappaleita. Ensimmäisestä kerroksesta löytynyt möykky oli selvästi sekoittuneesta kerrostumasta, mutta neljännessä kerroksessa maa ei löytökohdalta enää vaikuttanut sekoittuneelta, joten kyseinen materiaali voisi mahdollisesti olla esihistoriallista. (TYA 498:351 ja 352)

Löydöissä ei ollut havaittavissa selviä keskittyimiä, vaan niitä näytti tulevan kaikkialta tiiviin kiveyksen lomasta.

Moderneja löytöjä, lähinnä talouslasia tuli ensimmäisestä ja toisesta kaivauskerroksista ruudusta 50/56 runsaastikin (mm. useita kokonaisia pulloja), mutta sitten ne loppuivat kokonaan. Muualta kaivausalueelta ei pintamaata lukuunottamatta tullut moderneja löytöjä, paitsi ruudusta 50/60, jonka aivan itäreunasta löydettiin vielä viidennestäkin kerroksesta kaksi muovinappia ja muovilautasen paloja.

5.3. TUTKIMUSALUEEN YMPÄRISTÖSTÄ

Kaivausalueen koillispuolelle, pellolla olevalle peltosaarekkeelle kaivettiin kaksi kooltaan n. 50cm x 50cm kokoista ja n. 40cm syvyistä koekuoppaa, ja kaivausalueen itäpuolelle, pellon ja metsän reunaan kaivettiin myös samansuuruinen koekuoppa. Koekuoppien tarkoituksena oli tarkistaa Renvallin inventointikertomuksen kohteen 1:10 (kivikautinen asuinpaikka) laajuutta. Maa koekuoppien kohdalla oli savea, eikä niistä löydetty mitään.

Erä-Esko mainitsee inventointikertomuksessaan vuodelta 1948 Huvilaniemen vanhasta päärakennuksesta n. 70m etelään olevat kolme epäselvää ja matalaa röykkiötä. Lukuisista etsimisyrytyksistäni huolimatta en havainnut maastossa liikkuessani niitä, mikä ei luonnollisestikaan poissulje mahdollisuutta, että ne vielä siellä olisivat.

6. YHTEENVETO

Turun yliopiston arkeologian oppiaine tutki kesällä 1989 Nokian Haapaniemen Tapanilan talon pihalla olevaa rautakautista muinaisjäännöstä. Tutkitun alueen laajuus oli n. 40m² ja muinaisjäännös jatkuu tutkitun alueen ulkopuolelle.

Tutkittu muinaisjäännös oli osittain tuhoutunut kumpare, jossa ei ollut

maanpinnalle näkyvää kiveystä havaittavissa.

Muinaisjäännöksestä ei ollut erotettavissa selviä erillisrakenteita, vaan kiveys, joka kattoi koko kaivausalueen, oli yhtenäistä, epätasaista, erisuuruisista kivistä koostuvaa ja erittäin tiivistä.

Kaivausalueelta ei havaittu selviä löytökeskittymiä, vaan löytöjä tuli koko kaivausalueelta tiiviin kiveyksen lomasta. Suurimman löytömateriaaliryhmän muodosti keramiikka, jota saatiin talteen yhteensä noin 12 kiloa 300 grammaa.

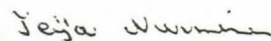
Luonteeltaan tutkittu muinaisjäännös on hyvin paljon nk. uhriröykkiöiden kaltainen sekä rakenteensa että löytömateriaalinsa puolesta.

Kaivauksia jatkettaneen vuonna 1990. Kulttuurikerros jatkuu todennäköisesti ainakin ruutujen 52/50, 52/52, 52/56, 54/50, 54/52, 54/60, 56/52, 56/54, 56/56, 56/58 ja 56/60 alueilla, joten ainakin tämä alue olisi mielestäni vielä tutkimisenarvoista.

Turussa 29.3.1990



Unto Salo, professori
kaivausten valvoja



Teija Nurminen, HuK
kaivausjohtaja

SIURO

:03

:04

:05

:06



LUETTELO KAIVAUSKERTOMUKSEN LIITEKARTOISTA

Kartta nro 1	Yleiskartta	Mk 1:500	(yhteinen Nokia, Haapaniemi, Huvilaniemi,
Kartta nro 2	Pintavaaituskartta	Mk 1:50	Pääskylä 1989 kanssa)
Kartta nro 3	Pintataso	Mk 1:20	
Kartta nro 4	Taso 1	Mk 1:20	
Kartta nro 5	Välitaso 1-2	Mk 1:20	
Kartta nro 6	Taso 2	Mk 1:20	
Kartta nro 7	Taso 3	Mk 1:20	
Kartta nro 8	Taso 4	Mk 1:20	
Kartta nro 9	Taso 5	Mk 1:20	
Kartta nro 10	Taso 6	Mk 1:20	
Kartta nro 11	Eteläprofiili x=50	Mk 1:20	
Kartta nro 12	Länsiprofiili x=54	Mk 1:20	
Kartta nro 13	Itä- ja pohjoisprofiilit	Mk 1:20	
Kartta nro 14	Pohjavaaituskartta	Mk 1:50	

LUETTELO TALTEENOTETUISTA NÄYTTEISTÄ

HIILINÄYTTEET

1. 52/58 2 krs(viimeinen 5 cm) C, $x=150-170$ $y=60-80$ n.1,7g 12.7.1989
(Tya 498:521)
2. 54/54, 4 krs A, tummasta läikästä ruudun eteläosasta n.6,7g 17.7.1989
(Tya 498:522)
3. 52/58, 7 krs eli pohja C n.3,8g 26.7.1989 (Tya 498:523)

MAANÄYTTEET

- luovutettu seulomattomina Terttu Lempiäiselle

1. 50/60, 5 krs, $x=160-180$ $y=145-165$; kivien välistä tummemmasta maasta 19.7.1989
2. 52/58, 6 krs, $x=100-130$ $y=70-100$; hiekansekaisesta tummasta maasta 24.7.1989
3. 54/58, 6 krs, $x=120-150$ $y=150-180$; multapitoisesta tummasta maasta 24.7.1989
4. 54/54, 7 krs eli pohja, $x=0-20$ $y=100-120$; tummamruskeasta hiekasta 25.7.1989

LUETTELO MUSTAVALKONEGATIIVEISTA

NOKIA, HAAPANIEMI, TAPANILA 1989

- 17480 Kaivausalue ennen paalutusta SE 5.7.1989
- 17481 Kaivausalue ennen paalutusta W 5.7.1989
KAIVAUSKERTOMUKSEN LIITEKUVA NRO 1
- 17482 Yleiskuva pintatasosta SE 6.7.1989
KAIVAUSKERTOMUKSEN LIITEKUVA NRO 2
- 17483 Yleiskuva pintatasosta N 6.7.1989
- 17484 Yleiskuva pintatasosta NW 6.7.1989
- 17485 Taso 1, kiveystä kaivausruuduissa 50-52/58 S 10.7.1989
- 17486 Taso 1, kiveystä r:52/56 SE 10.7.1989
- 17487 Taso 1, r:52/58 E 10.7.1989
- 17488 Taso 1, r:52/56 E 10.7.1989
- 17489 Taso 1, r:52/54 S 10.7.1989
- 17490 Taso 1, r:54/58 E 10.7.1989
- 17491 Taso 1, ruuturivi y=58 N 10.7.1989
- 17492 Taso 1, ruuturivi y=56 N 10.7.1989
- 17493 Taso 1, yleiskuva NW 10.7.1989
- 17494 Taso 1, ruuturivi x=54 W 10.7.1989
- 17495 Taso 1, ruuturivi x=50 W 10.7.1989
- 17496 Taso 1, ruuturivi x=52 E 10.7.1989
- 17497 Taso 1, ruuturivi x=50 E 10.7.1989
- 17498 Välitaso 1-2, kiveystä 52/56-58 SE 12.7.1989
- 17499 sama edellisen kanssa
- 17500 Taso 2, r:52/54, kaivaja Sari Kokko W 12.7.1989
- 17501 Taso 2, kaivausruuturivi y=54 N 12.7.1989
- 17502 Kaivauskerros 2, kaivausruuturivi y=56 N 12.7.1989
kaivaja Sari Järvenpää
- 17503 Taso 2, r:52/58 E 13.7.1989
- 17504 Taso 2, r:52/58 E 13.7.1989
- 17505 Taso 2, kaivausruuturivi y=58 N 13.7.1989
- 17506 Taso 2, r:54/58 E 13.7.1989
- 17507 Taso 2, r:52/56-58 E 13.7.1989
- 17508 Taso 2, r:52/58 E 13.7.1989
- 17509 Taso 2, r:52-54/56-58 E 13.7.1989
- 17510 Taso 2, kaivausruuturivi y=52 W 13.7.1989
- 17511 Taso 2, yleiskuva kaivausalueesta NW 13.7.1989

LUETTELO MUSTAVALKONEGATIIVEISTA
NOKIA, HAAPANIEMI, TAPANILA 1989

- 17512 Taso 2, kaivausruuturivi x=52 E 13.7.1989
 17513 Taso 3, kiveystä ruutujen 50/58-60 eteläreunassa E 17.7.1989
 17514 Taso 3, kaivausruuturivi x=50 E 17.7.1989
 17515 Taso 3, r:50/58-60 E 17.7.1989
 17516 Taso 3, r:50/60 E 17.7.1989
 17517 Taso 3, r:52/56-58, kiveystä E 17.7.1989
 17518 Taso 3, r:52/56-58, kiveystä E 17.7.1989
 17519 Taso 3, r:52/58 E 17.7.1989
 17520 Taso 3, r:52/58 E 17.7.1989
 17521 Taso 3, r:50/54 W 17.7.1989
 17522 Taso 3, r:52/54 W 17.7.1989
 17523 Taso 3, r:52/54 W 17.7.1989
 17524 Taso 3, kaivausruuturivi x=54 E 18.7.1989
 17525 Taso 3, kaivausruuturivi x=54 W 18.7.1989
 17526 Taso 3, kiveystä 52-54/56 N 18.7.1989
 17527 Taso 3, kiveystä 52-54/56 W 18.7.1989
 17528 Taso 4, kaivausruuturivi x=50 E 19.7.1989
 17529 Taso 4, kaivausruuturivi x=50 E 19.7.1989
 17530 Taso 4, r:50/58 E 19.7.1989
 17531 Taso 4, r:50/60 E 19.7.1989
 17532 Taso 4, r:50/54 W 19.7.1989
 17533 Taso 4, r:50/54 W 19.7.1989
 17534 Taso 4, r:52/54 W 19.7.1989
 17535 Taso 4, r:52/54 W 19.7.1989
 17536 Taso 4, ruuturivi y=54 N 19.7.1989
 17537 Taso 4, yleiskuva kaivausalueesta NW 19.7.1989
 17538 Taso 4, r:52/58 E 19.7.1989
 17539 Taso 4, yleiskuva kaivausalueesta SE 19.7.1989

KAIVAUSKERTOMUKSEN LIITEKUVA NRO 3

- 17540 Taso 4, r:52-54/56 N 20.7.1989
 17541 Taso 4, r:52-54/56 NW 20.7.1989
 17542 Taso 4, ruuturivi x=54 W 20.7.1989
 17543 Taso 4, ruuturivi x=54 E 20.7.1989
 17544 Työkuva, viidennen kerroksen kaivamista SE 20.7.1989

Eeva-Liisa Juvonen, Salme Heikinniemi

LUETTELO MUSTAVALKONEGATIIVEISTA
NOKIA, HAAPANIEMI, TAPANILA 1989

- 17545 Taso 5, ruuturivi x=50 E 21.7.1989
 17546 Taso 5, r:50/60 E 21.7.1989
 17547 Taso 5, r:50/58-60 E 21.7.1989
 17548 Työkuva; Lena Spoof piirtää viidettä tasoa SE 21.7.1989
 KAIVAUSKERTOMUKSEN LIITEKUVA NRO 4
 17549 Taso 5, r:50-52/54 W 21.7.1989
 17550 Taso 5, r:52/54 W 21.7.1989
 17551 Taso 5, r:50/54 W 21.7.1989
 17552 Taso 5, r:52/56 E 21.7.1989
 17553 Taso 5, r:52/58 E 21.7.1989
 17554 Taso 5, r:52-54/56 N 21.7.1989
 17555 Taso 5, ruuturivi x=54 W 21.7.1989
 17556 Taso 5, ruuturivi x=52 W 21.7.1989
 17557 Taso 5, yleiskuva kaivausalueesta NW 21.7.1989
 17558 Taso 5, r:54/58 E 21.7.1989
 17559 Taso 6, r:50/58-60 E 24.7.1989
 17560 Taso 6, r:50/60 S 24.7.1989
 17561 Taso 6, r:50/54 S 24.7.1989
 17562 Taso 6, ruuturivi x=50, taustalla Lena Spoof E 24.7.1989
 17563 Taso 6, kiveystä 52/54-56 N 25.7.1989
 17564 Taso 6, ruuturivi x=52 W 25.7.1989
 17565 Taso 6, yleiskuva kaivausalueesta NW 25.7.1989
 KAIVAUSKERTOMUKSEN LIITEKUVA NRO 5
 17566 Taso 6, ruuturivi x=54 W 25.7.1989
 17567 Taso 6, ruuturivi x=54 E 25.7.1989
 17568 Taso 6, r:52/58 E 25.7.1989
 17569 Taso 6, ruuturivi x=52 E 25.7.1989
 17570 Taso 6, kiveystä r:52/56 E 25.7.1989
 17571 Taso 6, r:54/58 N 25.7.1989
 17572 Taso 6, r:54/56 N 25.7.1989
 17573 Taso 6, yleiskuva kaivausalueesta SE 25.7.1989
 17574 Taso 7 eli pohjataso, r:50/54 S 26.7.1989
 17575 Taso 7 eli pohjataso, ruuturivi y=54 S 26.7.1989
 17576 Taso 7 eli pohjataso, ruuturivi x=50 E 26.7.1989
 17577 Taso 7 eli pohjataso, ruuturivi x=52 E 27.7.1989
 liikutettavissa olevien kivien sijainti sekundaarinen

LUETTELO MUSTAVALKONEGATIIVEISTA
NOKIA, HAAPANIEMI, TAPANILA 1989

- 17578 Taso 7 eli pohjataso, ruuturivi x=52 E 27.7.1989
siirrettävissä olevien kivien sijainti sekundaarinen
- 17579 Taso 7 eli pohjataso, ruuturivi y=58 N 27.7.1989
siirrettävissä olevien kivien sijainti sekundaarinen
- 17580 Yleiskuva pohjatasosta NW 27.7.1989
siirrettävissä olevien kivien sijainti sekundaarinen
- 17581 Taso 7 eli pohjataso, ruuturivi x=54 W 27.7.1989
siirrettävissä olevien kivien sijainti sekundaarinen
- 17582 Taso 7 eli pohjataso, ruuturivi x=52 W 27.7.1989
siirrettävissä olevien kivien sijainti sekundaarinen
- 17583 Taso 7 eli pohjataso, yleiskuva kaivausalueesta NW 27.7.1989
siirrettävissä olevien kivien sijainti sekundaarinen
- 17584 Taso 7 eli pohjataso, ruuturivi y=54 S 27.7.1989
siirrettävissä olevien kivien sijainti sekundaarinen
- 17585 Kaivausalue peitettynä SE 27.7.1989
KAIVAUSKERTOMUKSEN LIITEKUVA NRO 6
- 17586 Kaivausalue peitettynä E 27.7.1989
- 17587 Kaivausalue peitettynä SW 27.7.1989
- 17588 Kaivausalue peitettynä S 27.7.1989
- 17589 Esinekuva: keihäänkärki (Tya 498:2) 1.8.1989
- 17590 Esinekuva: partaveitsi (Tya 498:1) 1.8.1989
- 17591 Esinekuva: partaveitsi (Tya 498:1) 1.8.1989

LUETTELO DIAKUVISTA
NOKIA, HAAPANIEMI, TAPANILA 1989

- 217:1 Yleiskuva ennen paaluttamista SE 5.7.89
217:2 Yleiskuva ennen paaluttamista W 5.7.89
217:3 Yleiskuva pintatasosta NW 5.7.89
217:4 Yleiskuva pintatasosta SE 6.7.89
217:5 Talkookaivaja Päivi Mikola SE 5.7.89
217:6 Yleiskuva kaivausalueesta SE 7.7.89
etualalla hiekkakasassa Lauri Perälä
217:7 Kaivausruutu 52/58, taso 1 S 10.7.89
217:8 Kaivausruutu 54/58, taso 1 E 10.7.89
217:9 Kaivausruuturivi y=58, taso 1 N 10.7.89
217:10 Kaivausruuturivi y=54, taso 1 N 10.7.89
217:11 Kaivausruuturivi x=54, taso 1 W 10.7.89
217:12 Kaivausruuturivi x=52, taso 1 W 10.7.89
217:13 Kaivausruuturivi x=50, taso 1 W 10.7.89
217:14 Kaivausruuturivi x=50, taso 1 E 10.7.89
217:15 Kaivausruuturivi y=54-56, taso 1 SW 10.7.89
217:16 Kaivausruuturivi x=50, taso 2 E 12.7.89
217:17 Kaivausruutu 50/60, taso 2 E 12.7.89
217:18 Kaivausruutu 50/58, taso 2 E 12.7.89
217:19 Kiveystä, ruudut 52/56-58, välitaso 1-2 SE 12.7.89
217:20 Kaivausruuturivi y=54, taso 2 S 12.7.89
217:21 Kaivausruutu 52/54, taso 2 W 12.7.89
217:22 Kaivausruuturivi y=54, taso 2 N 12.7.89
217:23 Kiveystä r:52/58, taso 2 E 13.7.89
217:24 Kiveystä r:52/56-58, taso 2 E 13.7.89
217:25 Kiveystä r:54/58, taso 2 E 13.7.89
217:26 Kaivausruuturivi y=58, taso 2 N 13.7.89
217:27 Kiveystä r:52/56-58, taso 2 E 13.7.89
217:28 Kaivausruuturivi y=56, taso 2 N 13.7.89
217:29 Kaivausruuturivi x=52, taso 2 W 13.7.89
217:30 Kaivausruuturivi x=54, taso 2 E 13.7.89
217:31 Kaivausruuturivi x=54, taso 2 W 13.7.89
217:32 Kiveystä r:52/58 se-osa, taso 3 E 13.7.89
217:33 Yleiskuva kaivausalueesta, kolmas kaivauskerros NW 13.7.89
217:34 Kaivausruuturivi x=50, taso 3 E 17.7.89
217:35 Kaivausruutu 50/58-60, taso 3 E 17.7.89

LUETTELO DIAKUVISTA

NOKIA, HAAPANIEMI, TAPANILA 1989

- 217:36 Kaivausruutu 50/60, taso 3 E 17.7.89
217:37 Kiveystä ruuduissa 52/56-58, taso 3 E 17.7.89
217:38 Kiveystä kaivausruudussa 52/58, taso 3 E 17.7.89
217:39 Kiveystä kaivausruudussa 52/58, taso 3 E 17.7.89
217:40 Kaivausruuturivit y=56-58, taso 3 S 17.7.89
217:41 Kaivausruutu 50/54, taso 3 W 17.7.89
217:42 Kaivausruuturivi x=54, taso 3 E 18.7.89
217:43 Kaivausruuturivi x=52, taso 3 E 18.7.89
217:44 Kaivausruuturivi x=54, taso 3 W 18.7.89
217:45 Kiveystä kaivausruudussa 52-54/56, taso 3 W 18.7.89
217:46 Kaivausruuturivi x=50, taso 4 19.7.89
217:47 Kaivausruutu 50/58-60, taso 4 E 19.7.89
217:48 Kaivausruutu 50/60, taso 4 E 19.7.89
217:49 Kaivausruutu 52/58 , taso 4 E 19.7.89
217:50 Kaivausruutu 50/54, taso 4 W 19.7.89
217:51 Kaivausruuturivi x=52, taso 4 W 19.7.89
217:52 Yleiskuva kaivausalueesta, taso 4 NW 19.7.89
217:53 Kaivausruuturivi y=56, taso 4 N 20.7.89
 kaivaja Sari Kokko
217:54 Kaivausruutu 52/56, taso 4 E 20.7.89
 kaivaja Tiina Mattila
217:55 Kaivausruuturivi x=54, taso 4 E 20.7.89
217:56 Kaivausruuturivi x=54, taso 4 W 20.7.89
217:57 Kaivausruuturivi x=50, taso 4 E 21.7.89
217:58 Kaivausruudut 50/58-60, taso 5 E 21.7.89
217:59 Kaivausruudut 50/60, taso 5 E 21.7.89
217:60 Kaivausruutu 50/54, taso 5 W 21.7.89
217:61 Kaivausruutu 52/54, taso 5 W 21.7.89
217:62 Kaivausruutu 52/58, taso 5 W 21.7.89
217:63 Kaivausruudut 52/56-58, taso 5 E 21.7.89
217:64 Kaivausruuturivi y=56, taso 5 N 21.7.89
217:65 Kaivausruuturivi x=54, taso 5 W 21.7.89
217:66 Kaivausruuturivi x=52, taso 5 W 21.7.89
217:67 Yleiskuva kaivausalueesta, taso 5 NW 21.7.89
217:68 Kaivausruuturivi x=54, taso 5 E 21.7.89
217:69 Kaivausruutu 50/60, taso 6 S 24.7.89
217:70 Kaivausruutu 52/58, taso 6 E 24.7.89

LUETTELO DIAKUVISTA
NOKIA, HAAPANIEMI, TAPANILA 1989

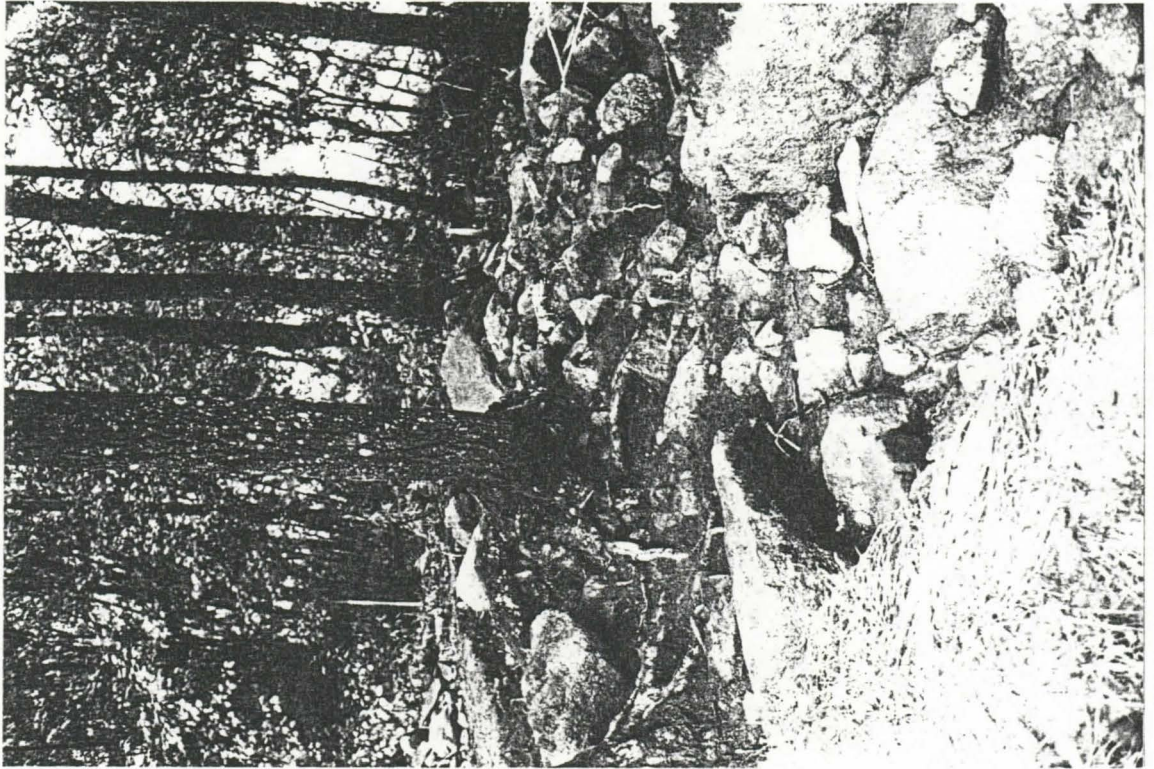
- 217:71 Kaivausruudut 52/56-58, taso 6 E 25.7.89
- 217:72 Kaivausruuturivi x=52, taso 6 E 25.7.89
- 217:73 Kaivausruutu 54/58, taso 6 N 25.7.89
- 217:74 Yleiskuva kaivausalueesta, taso 6 NW 25.7.89
- 217:75 Kaivausruuturivi x=54, taso 6 W 25.7.89
- 217:76 Kaivausruudut 52-54/56, taso 6 W 25.7.89
- 217:77 Yleiskuva kaivausalueesta, taso 6 NW 25.7.89
- 217:78 Kaivausruuturivi x=52, taso 6 W 25.7.89
- 217:79 Kaivausruutu 50/60, taso 7 eli pohja E 26.7.89
- 217:80 Kaivausruutu 50/54, pohja S 26.7.89
- 217:81 Kaivausruuturivi x=50, pohja E 27.7.89
- 217:82 Kaivausruuturivi x=52, pohja E 27.7.89
siirrettävissä olevien kivien sijainti sekundaarinen
- 217:83 Kaivausruuturivi y=58, pohja N 27.7.89
siirrettävissä olevien kivien sijainti sekundaarinen
- 217:84 Yleiskuva kaivausalueen pohjasta NW 27.7.89
siirrettävissä olevien kivien sijainti sekundaarinen
- 217:85 Yleiskuva kaivausalueen pohjoisosasta pohjasta W 27.7.89
siirrettävissä olevien kivien sijainti sekundaarinen
- 217:86 Yleiskuva kaivausalueen pohjasta, y=54 S 27.7.89
siirrettävissä olevien kivien sijainti sekundaarinen
- 217:87 Yleiskuva kaivausalueen pohjasta SE 27.7.89
- ~~217:88~~ Kaivausalue peitettynä SE 27.7.89
- 217:89 Kaivausalue peitettynä NW 27.7.89



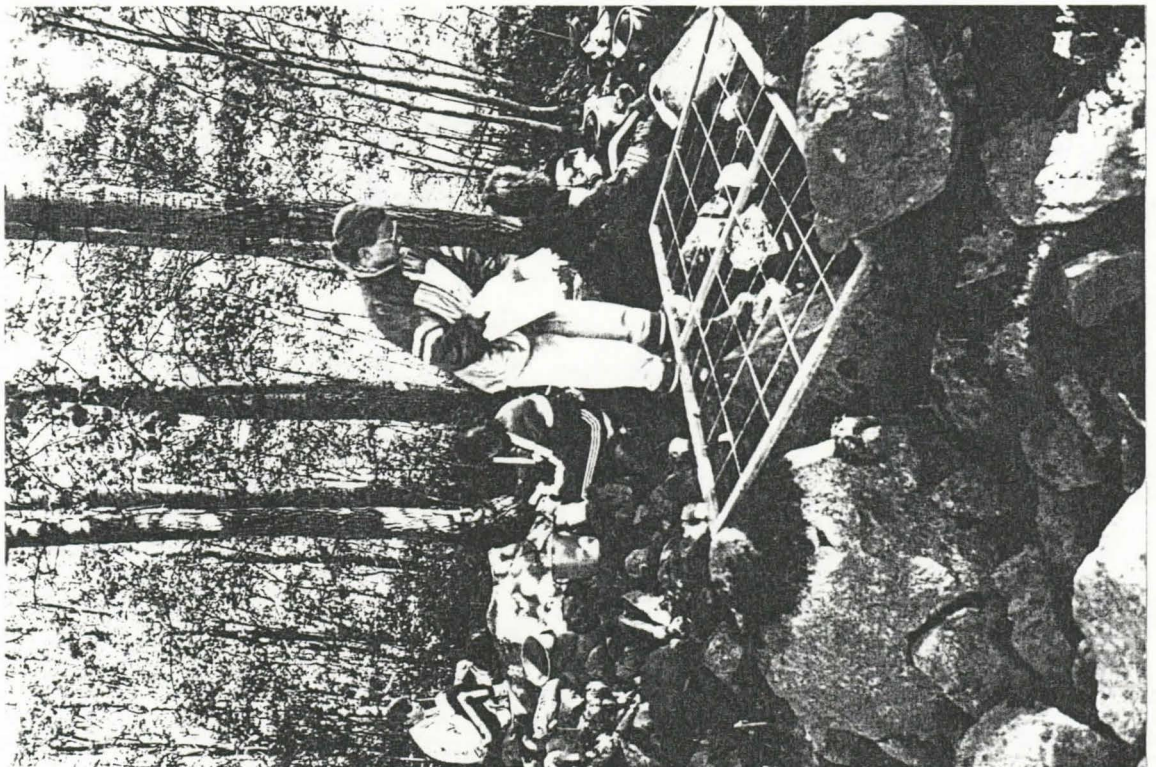
Kuva 1 Kaivausalue ennen paalutusta W 5.7.1989 (Tya 17481)



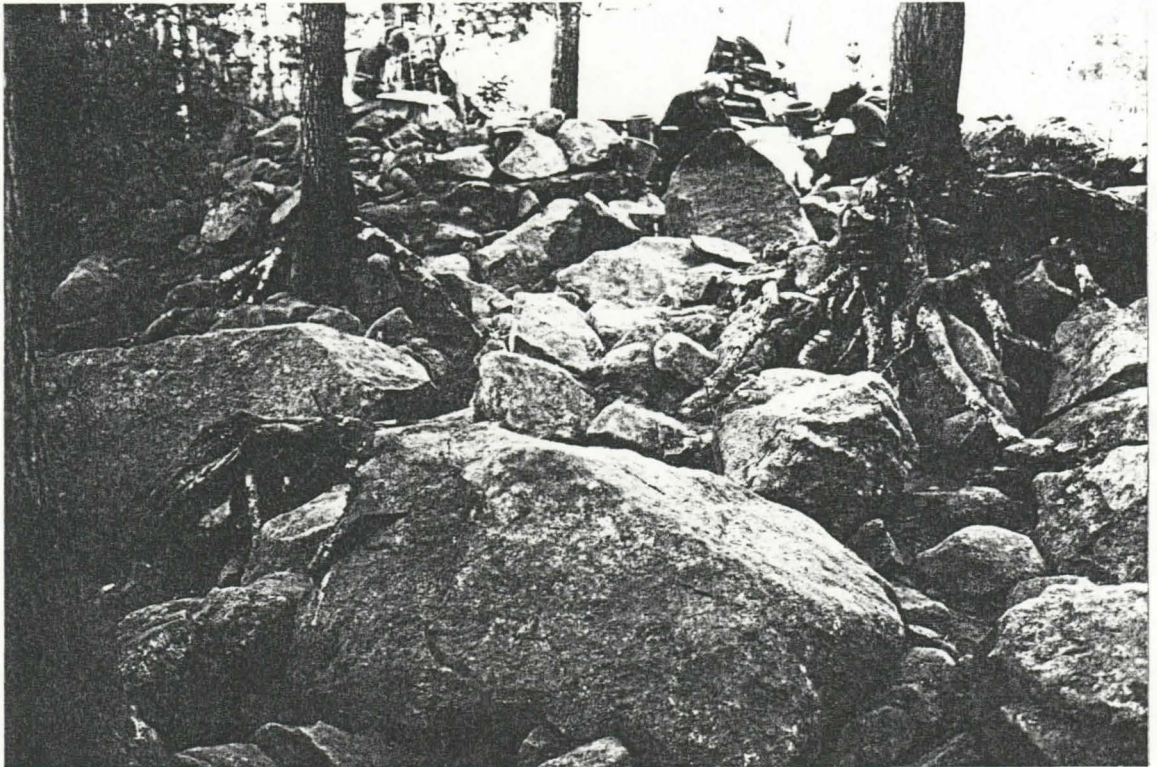
Kuva 2 Yleiskuva pintatasosta SE 6.7.1989 (Tya 17482)



Kuva 3 Yleiskuva, taso 4 SE 19.7.1989 (Tya 17539)



Kuva 4 Lena Spooft piirtää viidettä taso SE 21.7.1989 (Tya 17548)



Kuva 5 Yleiskuva, taso 6 NW 25.7.1989 (Tya 17565)



Kuva 6 Kaivausalue peitettynä SE 27.7.1989 (Tya 17585)