

SISÄLLYSLUETTELO

ARKISTOTIETOJA	1
1. JOHDANTO	2
2. TUTKIMUKSEN TAUSTA	2
3. MUINAISJÄÄNNÖKSEN YMPÄRISTÖ JA MAANKÄYTTÖHISTORIAA	3
4. MENETELMÄT	4
4.1. Mittaukset ja paalutus	4
4.2. Kaivaustekniikka	5
4.3. Dokumentointi ja näytteet	6
5. HAVAINNOT	7
5.1. Aiemmat havainnot	7
5.2. Havainnot 1990	7
5.3. Rakenteelliset havainnot kerroksittain	8
5.4. Löydöt	10
6. YHTEENVETO	12
LÄHTEET	
LIITTET 1-9	14
KARTAT 1-10	15-21

NOKIA, KEHO, PAPPILA

Rautakautisen hautaraunion (osa)
tutkimuskaivaus 23.7.-10.8.1990.

Lena Spoof

ARKISTOTIETOJA

Kunta: Nokia (ent. Pirkkala)

Kylä: Keho

Tila: Pappila 1⁸

Omistaja: Nokian ev.lut. seurakunta

Peruskartta: 2123 05 Nokia

Koordinaatit: X=6815 74
Y=2473 48
Z=81-82

Aikaisemmat tiedot: Inventointi Aarne Erä-Esko 1948
ja Erkki Renvall 1985, tarkistus-
käynti Juhani Rinne 1904, kaivaus
Juhani Rinne 1905, Aarne Appelgren
1907

Aikaisemmat löydöt: KM 3984:1, KM 4574:1-11, KM 4574:12

Löydöt 1990: TYA 581:1-69

Mustavalkonegatiivit: TYA 18676-18782

Diapositiivit: TYA 228:1-31

Liitekartat: Peruskarttaote A4 Mk 1:20 000
Yleiskartta Mk 1:500
Tasokartat (8 kpl) Mk 1:20
Pintavaaituskartta Mk 1:50

Kehon pappila sijaitsee Pyhäjärven Saviselän ja Liukuslahden välisessä niemessä n. 3.5 kilometrin päässä Nokian nykyisestä keskustasta etelään. Turun yliopiston arkeologian oppiaine suoritti paikalla 23.7.-10.8.1990 tutkimuskaivauksen, kohteena oli Juhani Rinteen vuonna 1905 kaivaman hautaraunion tutkimatta jäänyt osa.

Kaivausjohtajana kesällä 1990 toimi Huk Lena Spoof ja teknisenä apulaisena Huk Ulla Rajala. Kaivausten vastuullisena valvojana toimi Turun yliopiston suomalaisen ja vertailevan arkeologian professori Unto Salo. Yhteyshenkilönä Nokian kaupunkiin oli kaupunginsihteeri Markku Rahikkala. Tutkimuksiin myönnetyn määrärahan (= n. 65.215 mk Tapanila ja Kehon yhteensä) lisäksi Nokian kaupunki palkkasi nokialaisia koululaisia kaivajiksi, yhteensä kaksitoista: Minna Honkala, Ville Juvonen, Anne Järvinen, Heidi-Kaisu Kaitajärvi, Vesa Koivu, Harri Laitinen, Soile Leino, Tiina Mattila, Jori Nissi, Hannu Niukkanen, Tero Torkko ja Anu Värikköski. Tämän lisäksi Nokian kaupunki vastasi ja toimitti kaivauspaikalle työmaakopin, kuivakäymälän, työvälineistöä sekä tarvittavan puumateriaalin (seulat, valokuvausjakkara).

Kenttätöitä tehtiin kolme viikkoa, kaikkiaan 189 miestyöpäivää. Tästä arkeologisen kenttähenkilökunnan osuus oli 30 ja kaivajien 159 päivää. Kenttätöitä edelsi kaivausjohtajan yhden viikon ja teknisen apulaisen yhden päivän mittaiset esityöt. Jälkitöitä kaivausjohtaja teki viisi viikkoa ja tekninen apulainen neljä viikkoa. Edellä mainitut esi- ja jälkityöt sisälsivät myös Nokian Tapanilan esi- ja jälkityöt.

Tutkittu alue käsitti puretun saunan pohjan ja oli pinta-alaltaan noin 37 m² suuruinen. Kaivausten päätteeksi alue ennallistettiin.

2. TUTKIMUKSEN TAUSTA

Turun yliopiston arkeologian oppiaine on suorittanut Nokiolla kaivauksia vuodesta 1984 lähtien. Vuonna 1990 valittiin kaivauskohteeksi Kehon pappila Tapanilan ohella. Tutkimuksilla pyritään selvittämään Nokian rautakautisen asutuksen syntyä ja kehityksestä. Nokian rautakauden tutkimukset liittyvät laajemmin Turun yliopiston Kokemäenjoen asutushistoriaa tutkivaan projektiin.

Kehon alueella on suoritettu kaksi inventointia: Aarni Erä-Esko vuonna 1948 ja Erkki Renvall vuonna 1985. Vuonna 1987-8 ? rantatörmälle rakennetun pappilan saunan viereltä löydettiin vuonna 1901 miekan tupen solitus (KM 3984:1). Tämän seurauksena, vuonna 1904, Juhani Rinne suoritti tarkastuskäynnin paikalle ja totesi saunan rakennetun osittain röykkiön päälle. Vuonna 1905 Rinne tutki saunan ympärille jääneen osan röykkiötä ja totesi sen hautaraunioksi. Vuonna 1907 A. Appelgren suoritti pappilan tontilla toisen maan ja kiven sekaisen kummun kaivauksen, se osoittautui löydöttömäksi. Rinteen ja Appelgrenin tutkimien röykkiöiden lisäksi Keholla on vielä kaksi muuta inventoitua kumpua, molemmat melko lähellä rantaviivaa. Kehon alue on viljeltyä maata, joten muinaisjäännöksiä on saattanut olla useampia. Tutkimattomat kummut: Rinteen kumpu nro II (tarkastuskertomus 1904) ja Erä-Eskon nro 4 (inventointikertomus 1948), etäisyyden "saunakummusta" 140 m ja 240 m. Vastapäisessä Latosaassa on Rinteen mukaan pyöreä, keskeltä notkolla oleva kumpu (mahd. luonnonmuodostuma). Saviselällä olevassa Kirkkosaassa (kappalaisen virkataloon kuuluva) E. Kivikoski suoritti koekaivauksen vuonna 1935. Saassa on mahdollisesti ollut hauta, kaivauksissa löytyi rautainen putkikirves (KM 10070), paikalta on aiemmin löydetty kaksi pronssisen rannerenkaan katkelmaa (KM 8037:18). Melko lähellä pohjoisessa sijaitsee Sotkanlinnan kumpu.

Kesällä 1990 kaivettiin pappilan vanhan saunan kivijalan sisäpuoleinen alue (sauna oli purettu joskus 1950 ja 1960 -lukujen taitteessa). Eli se osa, joka J. Rinteellä jäi v. 1905 tutkimatta.

3. MUISNAISJÄÄNNÖKSEN YMPÄRISTÖ JA MAANKÄYTTÖHISTORIAA

Tutkittu muinaisjäännös sijaitsee Pyhäjärven Saviselän kohdalla olevassa niemessä, Liukuslahteen kulkevan Pikkuvirran rannalla, jyrkästi nousevalla törmällä noin 10 metrin päässä vesirajasta. Pikkuvirran toisella puolella on Latosaari. Itäosa niemestä on siirtolapuutarhana, länsiosa on ollut viljelyksessä; II maailmansotaan asti pappilan mailla oli omenapuuviljelmä, sodan jälkeen kirsikkalehto, nykyisin viljapelto ulottuu muutaman kymmenen metrin päähän saunan kivijalasta. Pappilan päärakennus on noin 160 metrin päässä koillisessa.

Ko. sauna valmistui vuonna 1898. Se rakennettiin röykkiön päälle ja saunan alle jäänyt osa tasoitettiin ja sisäänkäynnin edessä ollutta kiveystä purettiin. Vuonna 1910 saunan permanto uusittiin; alusta täytettiin kivellä ja soralla, asennettiin ulosjohtava likaviemäri sekä lattia valettiin sementistä. Vuonna 1929 sauna, saunakamari ja pesutupa uudistettiin sisältä (mahd. uusi sementtilattia?). 1950 -luvun lopulla päätettiin rakentaa uusi sauna, vuonna 1957 vanha sauna oli vielä purkamatta.

Saunasta oli jäljellä kivijalka, sen sisäosa oli hiukan kummulla. Etelän puoliselta sivulta maa lähti jyrkästi laskemaan kohti rantaa. Pohjoispuolella oli vadelpensaita ja niiden takana alkoi viljapelto. Idässä rantapuuston ja pellon välissä oli niittyä, alue on ollut kuitenkin aikaisemmin hedelmäpuuviljelmänä.

Kaivausalueen ympäristö oli aukeaa. Sen läheisyydessä kasvoi lehtipuita mm. leppä, koivu ja pihlaja. Aluskasvillisuus oli pääasiassa heinää, lisäksi mm. nokkonen, maitohorsma, pujo, koiranputki, siankärsämö, voikukka, terttuselja, peurankello, metsämansikka, vadelpensaita- ja karviaismarjapensas sekä pikkutakiainen. Maa oli paikalla melko savista.

4. MENETELMÄT

4.1. Mittaukset ja paalutus

Työt aloitettiin ensin siirtämällä kivijalkaa peittänyt korkea risukasa. Tämän jälkeen poistettiin kasvillisuus (maitohorsma, nokkonen, heinä jne.) ja lapiointiin pois maansekainen rakennusjäte, mikä muodosti matalan kummun kivijalan sisäpuolella. tämän alta paljastui saunan sementtilattia, mikä peitti lähes koko alueen. Kivijalan mitat kivijalan ulkonurkista mitattuna olivat n. 8.10m x 5.25m. Peruslinja vedettiin kulkemaan kivijalan rannan (lounaan) puoleisen sivun suunnassa (Y=NWW-SEE) (ks. kartta nro 3). Origoksi valittiin peruslinjalta, länsinurkasta kahden metrin päässä oleva piste ja se sai tunnukseksi 50/50. Näin ollen kivijalan länsinurkasta tuli piste 50/52 ja etelänurkasta tuli piste 50/60. Kohtisuorat linjat (kivijalan lyhyet sivut) (X=NWN-SWS) ja suorat kulmat saatiin rullamittojen ja pythagoraan lauseen avulla.

Koordinaattipisteet (paalunmerkit) maalattiin punaisella kivijalan kolmelle sivulle (koillinen, louonas, luode), kaakkoissivulle pisteet merkittiin rautapuikoilla aivan kivijalan ulkosivulle. Saunanpohjan alueelle ei merkitty koordinaattipisteitä.

Korkeuskiintopiste siirrettiin kaivausalueelle läheisen siirtola-puutarhan alueelta (84.290 m mpy N60-järjestelmässä). Kaivauksella käytetty korkeuskiintopiste oli 81.46 m mpy. Sulkuvirhe oli 0.02 m. Kiintopisteen paikaksi valittiin suurehko, litteä kivi saunan itäpuolella, itänurkasta 137 gon ja 8.40 m. Piste merkittiin kiveen punaisella maalitäplällä.

Kivijalka kiinnitettiin päärakennukseen vievän polun mutkaan ja rannassa olevaan laituriin: itäkulma suhteessa polun mutkaan = 36 gon ja 66 m, pohjoiskulma 42 gon ja 68 m, eteläkulma suhteessa laituriin 265 gon ja länsikulma 241 gon.

4.2 Kaivaustekniikka

Kaivaminen aloitettiin pohjoisesta neljänneksestä (alue A= x=52-55 y=52-56) avaamalla noin 4m x 3m suuruinen alue. Ratkaisuun päädyttiin, koska rakentaminen oli ollut voimakasta ja raunion säilymisestä ei ollut tietoa. Pohjoisneljännes oli myös lähinnä alkuperäisen raunion keskustaa (ks. kartta 1).

Kaksinkertainen sementtilattia poistettiin rautakangen ja lapioiden avulla, kiveä ja soraa kaivettiin lähes 0.5 metriä, samalla poistettiin viemäriputki. Tämän jälkeen edettiin lastoilla kaivaen normaalin tasokaivauksen tapaan 10 cm kerroksina ja poistaen kivikerros kerrallaan pohjaan saakka. Kun alue A oli kaivettu, jatkettiin muun kivijalan sisäpuoleisen alueen kaivamista samalla tavalla (itäinen neljännes = alue B= x=52-55 y=56-60, eteläinen neljännes = alue D= x=50-52 y=56-60, läntinen neljännes = alue C= x=50-52 y=52-56). Alueella D ei ollut sementtilattiaa ja alueella B sementtilattian alta paljastui tiheään ladottu nupukiveys (lattia). Kummassakaan osassa ei ollut paksua sorakerrosta kuten A:ssa ja C:ssä. Koko alueella kaivettiin viisi kerrosta, B:ssä, D:ssä ja osassa C:tä kaivettiin vielä kuudes kerros. Kaikki kaivettu maa seulottiin (0-tason jälkeen).

Kaivausten päätteeksi alue peitettiin, Koska alkuperäistä muinaisjäännöstä ei ollut kivijalan ulkopuolella ja sisäpuoli oli tuhoutunut, peitettiin syntynyt kuoppa; pohjalle asettiin rakennusjäte, kivet ja sora ja päällimmäiseksi maa, siten että kivijalka jäi näkyviin.

Kaivausalueen korkeuslukemien mittauksissa ei käytetty kiinteää kojeenpaikkaa, vaan kojeen korkeus ja siihen suhteutetut vaaituslukemat laskettiin absoluuttisina korkeuksina taskulaskimella. Käytännössä kojeen paikka pysyi kuitenkin lähes samana koko kaivausajan.

4.3. Dokumentointi ja näytteet

Ennen kaivamisen aloittamista alue dokumentoitiin valokuvaamalla ja muistiinpanoin. Kaivetut tasot dokumentoitiin piirtämällä, vaaitsemalla, valokuvaamalla ja muistiinpanoilla. Myös rakennusjätteen alta paljastunut lattiataso dokumentoitiin (ks. kartta nro 3). Tasokartat piirrettiin mittakaavassa 1:20, pintavaaituskartta mittakaavassa 1:50 ja yleiskartta mittakaavassa 1:500. Profiilikarttoja ei piirretty.

Valokuvaus suoritettiin käsivaraisesti ja pääasiassa 90 cm korkean jakkaran päältä. Kuvia otettiin sekä mustavalkonegatiiveinä että diapositiiveina. Mustavalkofilmeinä käytettiin Kodak Tmax 100 ja 400 ja diafilmeinä Kodak ektachrome 200 filmejä.

Metalliesineistö otettiin talteen x, y ja z -koordinaatein. Muiden löytöjen talteenotossa noudatettiin 1 m² tarkkuutta (eli ruuduittain).

Maanäytteitä (liite 4) otettiin kolme kappaletta makrofossiili-analyysiä varten. Ne toimitettiin seulomattomina FT Terttu Lempiäiselle. Hiilinäytteitä saatiin yksi: ruudusta 54/56.

Jälkitöiden yhteydessä sekä keramiikka että kivimateriaali pestiin ja luumateriaali harjattiin. Metallilöytöjen konservoinnista vastasi FM Ulla Lähdesmäki.

5. HAVAINNOT

5.1. Aiemmat havainnot

Kehon pappilan rantaterassilla sijainnut ns. saunaröykkiö oli osin tuhoutunut, kun Juhani Rinne suoritti kaivauksensa vuonna 1905. Rinteen tutkimus kohdistui saunarakennusta ympäröivään osaan röykkiötä ja saunan alustan tasoittamisessa poistettuun irtomaahan. Rinne totesi röykkiön hautaraunioksi sen löytöjen perusteella, KM 4574:1-11. Rinteen mukaan raunioon olisi tehty ensimmäinen haudaus 400-luvulla JKR ja siihen olisi haudattu uudelleen 800-900 -luvulla JKR jatkamalla rauniota pohjoiseen, rakentaen reunasta keskustaa kohti. Vanhempi osa olisi jäänyt saunan alle.

Saunan alta ovat peräisin seuraavat löydöt: pronssiset miekan tupen solitus (KM 3984) ja miekan ponsi (KM 4575:1), pronssinen jalkapöytäsolki (KM 4575:2) ja kaksi rautaista veistä (KM 4575:3-4). Raunion kiinteästä osasta löytyi Rinteen tutkimuksissa seuraavat: 7 kpl rautaisia, mahdollisesti kilven reunakiskon paloja (KM 4575:5-6), 2 rautaista naularuodon tapaista palasta (KM 4575:5) (löytöluettelossa vain 1 kpl), rautalapion terä (KM 4575:7), soikea tulusrauta (KM 4575:11), palanutta savea (KM 4575:9) ja yksi saviastian pala (KM 4575:10), palanutta (KM 4575:8) ja palamatonta luuta. Miekan tuppen solitukselle ja miekan ponnelle Rinne sanoo löytyvän vastineet ^transkalaisesta Kragehulin suolöydöstä (Monteliuksen mukaan). Jalkapöytäsoljen Rinne sanoo (Hackmanin mukaan) olevan suomalainen paikallistyyppi, jolla on esikuvia itäbalttilaisissa ja gotlantilaisissa pronssisoljissa.

5.2. Havainnot 1990

Saunaa rakennettaessa ja myöhemmin tehtyjen muutostöiden yhteydessä raunion saunan alle jäänyt osa oli tuhoutunut lähes täydellisesti. Modernia jätettä (mm. nauvoja, ikkunalasiasia ym.) löytyi paikoin melko syvältäkin, eli maa oli osittain sekoittunutta. Kivijalan näkyvä osa muodostui säännöllisemmistä kivistä, mutta niiden alaosa oli ladottu tavallisista luonnonkivistä. Tämä perusta ulottui syvälle, melkein pohjaan saakka. Mitään selviä rakenteita ei voinut havaita.

Mahdollinen raunion linja on kulkenut likimain linjaa; koordinaattipisteestä 50/55 edeten ruudun 51/57 keskelle ja ruuturiviä $y=57$ kohti saunan pohjan koillista pitkää sivua. Tällä reuna-alueella suurten kivien määrä oli suurempi kuin keskemällä. Osa kivistä saattaa kuitenkin olla sekundaarisella paikalla, asetettu kannattamaan saunan väliseiniä ja tulisijaa (ks. kartat nro 3 ja 4). Myös Rinteen tutkimassa röykkiön osassa oli joukossa hyvin kookkaitakin kiviä (vrt. asemapiirros, kaivauskertomus Nokia Pirkkala, Keho 1905 Juhani Rinne).

Pienempien kivien alkuperäisestä paikasta on vaikea todeta mitään varmaa. Pohjoisessa neljänneksessä (alue A= $x=52-55$ ja $y=52-56$) alimmissa kerroksissa (kerrokset 3-5) kiveys on ainakin osin alkuperäistä. Tältä alueelta, läheltä pohjoisnurkkaa (3. ja 4. krs), kivien välistä saatiin talteen löydöt: rautainen onsikirves (TYA 581:1), rautainen kilvenkupuran katkelma (TYA 581:2), rautainen kilven kädensijan katkelma (käsirauta) (TYA 581:3), pronssinen kaularenkaan katkelma (TYA 581:4) ja palanutta luuta.

Maa säilyi tumman ruskeana ja melko savipitoisena hiekkana aina neljänteen ja viidenteen tasoon saakka. Alueella A, viidennessä tasossa maa oli muuttunut jo kovaksi saveksi ja alue oli kaivettu pohjaan (kuten osassa aluetta C). Alueilla B, D ja osassa C:tä maa muuttui viidennen ja kuudennen kerroksen kuluessa soran sekaiseksi hiekaksi, väriltään ruskeaa, maa oli melko tiivistä ja kovaa.

5.3. Rakenteelliset havainnot kerroksittain

1. kerros (kartat 4-5)

0-tasossa maan pinta oli vielä hiukan sekoittunutta, mutta se oli kuitenkin sorasta poikkeavaa; tummempaa ja tiiviimpää. Kiveystä oli lähinnä linjoissa, jotka kertoivat huonejaosta saunassa. Alueella A ($x=52-55$ ja $y=52-56$) oli runsaimmin kiviä. Neljänneksen keskellä oli suuri maakivi.

Ensimmäiseen tasoon tultaessa kiveys lisääntyi koko kaivausalueella. Alue B ($x=52-55$ ja $y=56-60$) ja alue D ($x=50-52$ ja $y=56-60$) olivat kuitenkin vielä lähes kivettömiä. Sitä vastoin alue A oli jo melko tiheän kiveyksen peitossa. Maa-aines alueilla B, C ($x=50-52$ ja $y=52-56$) ja D säilyi vielä tummana ja sekoittuneena, mutta alueella A maa oli tumman ruskeaa savista hiekkaa. Modernia jätettä tuli sieltä täältä koko kaivausalueelta.

2. kerros (kartat 5-6)

Toisessa tasossa kiveys tiheni edelleen, mutta alueilla B, C ja D oli laajojakin kivettömiä kohtia. Alue A oli selvästi tiheäkivisin, uusi kivikerros paljastui edellisen alta; muutamien suurten kivien välissä oli pienempiä, halkaisijaltaan noin 20 cm ja pienempiä. Mitään rakenteita ei voinut havaita, mutta kiveyksen tiheyden perusteella voisi olettaa röykkiön reunan kulkeneen likimain alueiden A-B ja A-C rajoilla. Maa on alueilla B ja D edelleen tummaa ja sekoittunutta, A:ssa tumman ruskeaa savista hiekkaa. C:ssä oli laaja savimaan alue. Modernia jätettä tuli edelleen, mutta vain vähän.

3. kerros (kartat 6-7)

Kolmanteen tasoon tultaessa kiveys oli alueella A hiukan harventunut. A:n ja B:n rajalla ja osittain B:n puolella kiveys oli tiheää. Kivettömän alueen osuus oli pienentynyt myös C:ssä ja D:ssä. Maa B:ssä, C:ssä ja D:ssä oli ruskeaa ja savista tai erittäin savista hiekkaa. A:ssa se oli säilynyt tumman ruskeana savisena hiekkana. Modernia jätettä tuli vielä muutamasta kohdasta (läheltä koordinaattipistettä 55/54, ruuduista 51/59 ja 53/59 kivijalan reunasta). Ruudusta 54/52 löytyi rautainen onnikirves (TYA 581:1).

4. kerros (kartat 7-8)

Kiveys oli harventunut neljanteen tasoon tultaessa lähes koko kaivausalueella. Vain osassa aluetta C (ruudut 50/53, 50/54) kiveys tiheni. Mitään rakenteita ei vielääkään voinut havaita. Neljannen tason kiveyksestä ainakin osa oli alkuperäisestä röykkiöstä. Kaivausalueen keskialueella oli edelleen suuria kiviä, niiden siirtäminen jätettiin viimeiseksi. Pohjoisesta neljänneksestä (osa alue A:ta), ruudusta 54/52, keskikokoisen kiven vierestä tuli keskittymä palanutta luuta ja pronssisen kaularenkaan katkelma (TYA 581:5). Saman kiven toiselta puolelta, osittain sen alta löytyi rautainen kilven kädensijan (käsirauta) puolikas (TYA 581:3). Melko läheltä, aivan kivijalan vierestä, ruutu 53/52, löytyi rautainen kilvenkupuran katkelma (TYA 581:2). Neljännessä tasossa maa oli pääasiassa ruskeaa, savista hiekkaa, hiukan tummempaa se oli alueen B itäpuoliskossa ja kaivausalueen keskivaiheilla. B:ssä oli myös ruskean soransekaisen hiekan alue.

Savea tuli näkyviin ruudussa 50/52, kaivausalueen länsinurkassa. Modernia jätettä löytyi vielä ruuduista 55/54, 54/59, 51/59 kivijalan vierestä.

5. kerros (kartat 8-9)

Viidennessä kerroksessa kiveys väheni ja 5:ssä tasossa se oli tiheimmillään kaivausalueen keskivaiheilla. Alueella A ja melkein koko alueella C oli päästy pohjaan, maa oli tiivistä savea. Alueella B maa oli ruskeaa, soran sekaista hiekkaa ja D:ssä ruskeaa saven sekaista hiekkaa. Viidennestä kerroksesta löytyi hiukan keramiikkaa. Kivijalan vierestä, ruuduista 53/59 ja 54/59 tuli vielä vähän modernia jätettä.

6. kerros (kartat 9-10)

Kuudennen kerroksen jälkeen (alue B, D ja osa C:tä) oli koko alue saatu pohjaan kaivetuksi. Suurimmat kivet vieritettiin pois paikoiltaan ja niiden alla ollut maa tutkittiin. Kuudennessa tasossa kiveys oli hyvin vähäistä, maa oli suurimmalta osin ruskeaa, soran sekaista hiekkaa. Alueella paljastui tiivis, savinen maa. Löytöinä kuudennessa kerroksesta, saunan keskivaiheilta, tuli keramiikka-astian paloja ja palanutta savea.

5.4 Löydöt

Metalliesineitä ja katkelmia löytyi kaikkiaan viisi TYA 581:1-5. Kolmannesta kerroksesta, ruudusta 54/52 ($x=50$ $y=60$ $z=8138$) löytyi rautainen onsikirves TYA 581:1. Teräosa levenee melko loivasti ja terä on kaareva, putkiosa on koko pituudeltaan hiukan raollaan. Kirveen koko pituus on 11.8 cm, putken osuus on 5.4 cm, terän osuus 6.4 cm, terän leveys 3.8 cm ja putken halkaisija 2.4 cm. Kivikosken mukaan tyyppi on ollut käytössä koko vanhemman rautakauden ja aina viikinkiajalle saakka (Kivikoski -47 s. 38 ja T1 36). Kirves löytyi kivien välistä, samalta kohtaa seuraavasta kerroksesta löytyi palanutta luuta.

Neljännestä kerroksesta myös ruudusta 54/52 ($x=5$ $y=22$ $z=8132$) löytyi rautainen kilvenkupuran katkelma TYA 581:2. Kupuran reuna on melko leveä ja loiva, kaulaosa on suora ja lyhyt, kaulan ja laki-osan välillä on selvä kulma ja laki lähtee kaartumaan kohtalaisen jyrkästi. Reunassa on todennäköisesti yksi niitin jäännös. Kyseessä on ilmeisesti joko nipukkalakinen tai piikkilakinen kilvenkupura.

Kivikoski ajoittaa em. kansainvaellusajalle ja nipukkalakisen niistä vanhimmaksi muodoksi (Kivikoski -47 s. 36 ja T1 34). Kupura löytyi osittain kiven alta, samalta kohtaa tuli myös palanutta luuta. (Em. kiven toiselta puolelta tuli löytö TYA 581:5.)

Neljännestä kerroksesta, ruudusta 53/52 (x=78 y=20 z=8134) löytyi rautainen kilven kädensijan katkelma (käsirauta) TYA 581:3. Se oli kivien välissä vajaan 30 cm:n päässä kupuran löytöpaikasta. Kädensija on koverankupera poikkileikkaukseltaan, päitä kohden se oikeenee ja levenee. Kädensijan päässä, keskellä on yksi noin 2 cm pitkä, taipunut kiinnitysniitti. Kivikoski ajoittaa kädensijan kansainvaellusaikaan (400-600 jkr) (Kivikoski -47 s. 37 ja T1 34). Sirkku Pihlmanin mukaan ko. käsiraudat ovat kilvistä, joissa on ollut nipukka- tai piikkilakinen kupura (Pihlman -90).

Kaivausalueelta A (x=52-55 y=52-56), kolmannesta(?) kerroksesta löytyi ohut rautavarras, jonka toinen pää on taipunut pienelle koukulle. Tarkka löytöpaikka ja kerros eivät ole tiedossa, sillä se otettiin talteen modernille romulle tarkoitettusta ämpäristä. Neulamaisella vartaalla on pituutta 12.7 cm, paksuus on n. 0.3 cm. Varras on heikosti kierteinen.

Neljännestä kerroksesta, edelleen ruudusta 54/52 (x=33 y=45 z=8132) löytyi pronssinen kaularenkaan katkelma TYA 581:5.

Löytöpaikka oli saman kiven toisella puolella kuin minkä alta löytyi kupuran katkelma TYA 581:2 ja läheltä edellisestä kerroksesta löytynyttä onsikirvestä TYA 581:1. Samasta kohdasta löytyi myös palanutta luuta. Kaularengas on yksinkertainen, ohutta, poikkileikkaukseltaan pyöreätä pronssivarrasta, joka paksunee päitä kohden, vartaan pää on litistetty.

Kaikenkaikkiaan löydöt olivat melko vähäiset. Massalöydöistä palanutta savea tuli runsaimmin 178.4 g (TYA 581:15-37). Tästä määrästä osa saattaa olla modernia rakennusjätettä.

Keramiikkaa saatiin talteen yhteensä 67.1 g (TYA 581:6-14). Se on tavallista rautakautista käyttökeramiikkaa, väriltään punertavaa, melko karkeata, sekoitteena siinä on hiekkaa. Palat olivat koristeettomia.

Palanutta luuta saatiin talteen 44.1 g (TYA 581:42-53). Suurin löytökeskittymä oli 4. ja 5.:ssä kerroksessa (23.6 g ja 11.6 g) sen kiven ympäriltä, mistä löytyivät TYA 581:3,4 ja läheltä TYA 581:1. Palamatonta luuta ja hampaita tuli 132.5 g (TYA 581:54-69). Niitä löytyi viidestä ensimmäisestä kerroksesta. Palamatonta luuta ja hampaita oli myös täytemaakerroksessa runsaasti.

Mahd. kvatsi- ja kvartsiitti-iskoksia löytyi neljä (21.2 g) (TYA 581:38-41). 1. kerroksesta ruudusta 54/53 ja 6. kerroksesta ruuduista 50/55, 50/56 ja 51/55.

6. YHTEENVETO

Turun yliopiston arkeologian oppiaine tutki kesällä 1990 Nokian Kehon pappilan tontilla olevan saunanpohjan alustan. Sauna oli rakennettu osittain hautaraunion päälle vuonna 1898 ja vuonna 1905 Juhani Rinne kaivoi saunan ympärille jääneen osan.

V.-90 tutkittu osa muinaisjäännöstä osoittautui tuhoutuneeksi lähes täysin toistuneiden rakennustöiden seurauksena. Ainoastaan osa raunion pohjaa, muutamien suurten lohcareiden lisäksi, oli säilynyt.

3. ja 4.:stä kaivauskerrokset, melko suppealta alueelta, kohdasta, joka oli ollut lähinnä alkuperäisen röykkiön keskustaa, löytyi hauta-antimia ja palanutta luuta. Esineistöön kuului rautainen onsikirves (TYA 581:1), rautainen kilvenkupuran (TYA 581:2) ja kilven käsiraudan (TYA 581:3) katkelmat, ohut rautavartaan pala (TYA 581:4) ja pronssisen kaulaarenkaan katkelma (TYA 581:5) (sekä palanutta luuta). Palanutta luuta tuli vähäisessä määrin myös muualta kaivausalueelta. Löytöinä saatiin lisäksi keramiikkaa, palanutta savea, palamatonta luuta ja hampaita sekä pari kivilaji-iskosta.

Kaivausalueelta on aiempaan löytönä saatu liskonmuotoinen miekan tupen solitus (KM 3984). Vuoden 1990 kaivauksissa löytynyt kilvenkupura (TYA 581:1) on muodoltaan joko nipukka- tai piikkilakinen. Muodon perusteella se voidaan ajoittaa noin 300-400 -l:n taitteeseen. Pälkäneen Myttälän koeasemalta on löydetty em. helaa muistuttava eläinhela (KM 17695:15) ja nipukkalakinen kilvenkupura (KM 17343:2). Löytökombinaation perusteella kupuran TYA 581:1 voisi olettaa olevan nipukkalakinen ja ajoittuvan 300-luvun loppuun JKR. (Pihlman -90).

Tutkimus osoitti J. Rinteen oletukset oikeiksi; saunan alle jääneessä röykkiön osassa oli hautaus (aj. n. 400 -luvulle JKR) ja että se osa rauniota olisi suurimmalta osaltaan tuhoutunut. Kehon saunaröykkiö on nyt kokonaan tutkittu. Alueella on kuitenkin muutama tutkimaton kumpu, joiden kaivamin saattaisi antaa lisätietoa Kehon alueen esihistoriallisesta asutuksesta. Niiden

tutkiminen olisi suotavaa.

Turussa 25.3.1990

Unto Salo

Unto Salo, professori
kaivausten valvoja

Lena Spoo

Lena Spoo, Huk
kaivausjohtaja

LÄHTEET

Arkistolähteet

Appelgren-Kivalo 1907, Nokia, Pirkkala, Keho tarkastus 1907.

Erä-Esko Aarni 1948, Nokian kauppalan ja entisen Pohjois-Pirkkalan Tampereen kaupunkiin liitettyjen osien kiinteät muinaisjäänöksert 1948.

Kivikoski Ella 1935, Nokia, Pirkkala, Kehon Kirkkosaari koekai-
vaus 1935.

Renvall Erkki 1986, Nokian kaupungin inventointi 1985.

Rinne Juhani 1904, Nokia, Pirkkala, Keho tarkastus 1904.

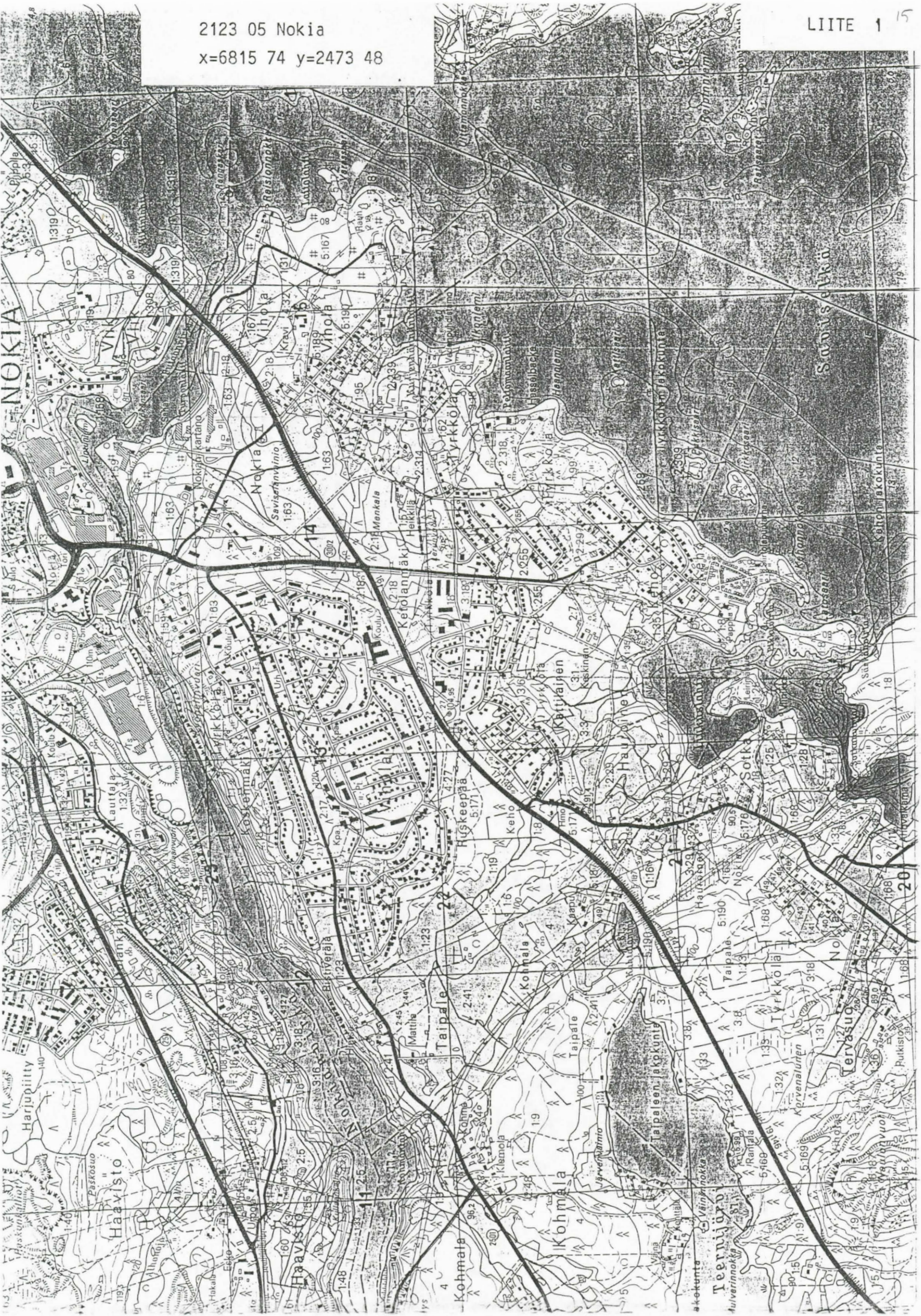
Rinne Juhani 1906, Nokia, Pirkkala, Keho tutkimuskaivaus 1905.

Painetut lähteet

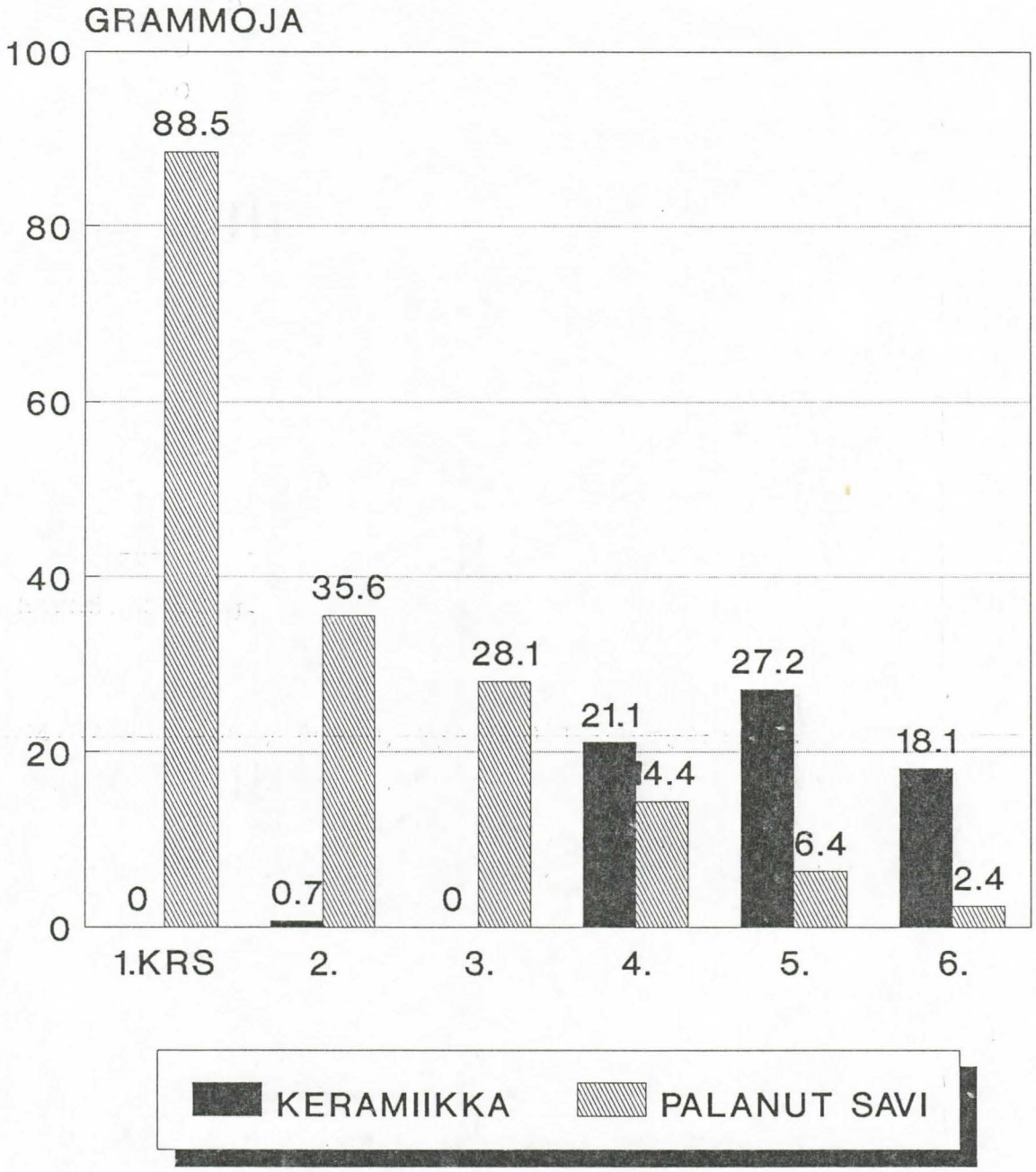
Kivikoski Ella 1947, Suomen rautakauden kuvasto I. Porvoo 1947.

Pihman Sirkku 1990, Kansainvaellus- ja varhaismerovinkiajan aseet Suomessa. ISKOS 10. Helsinki 1990.

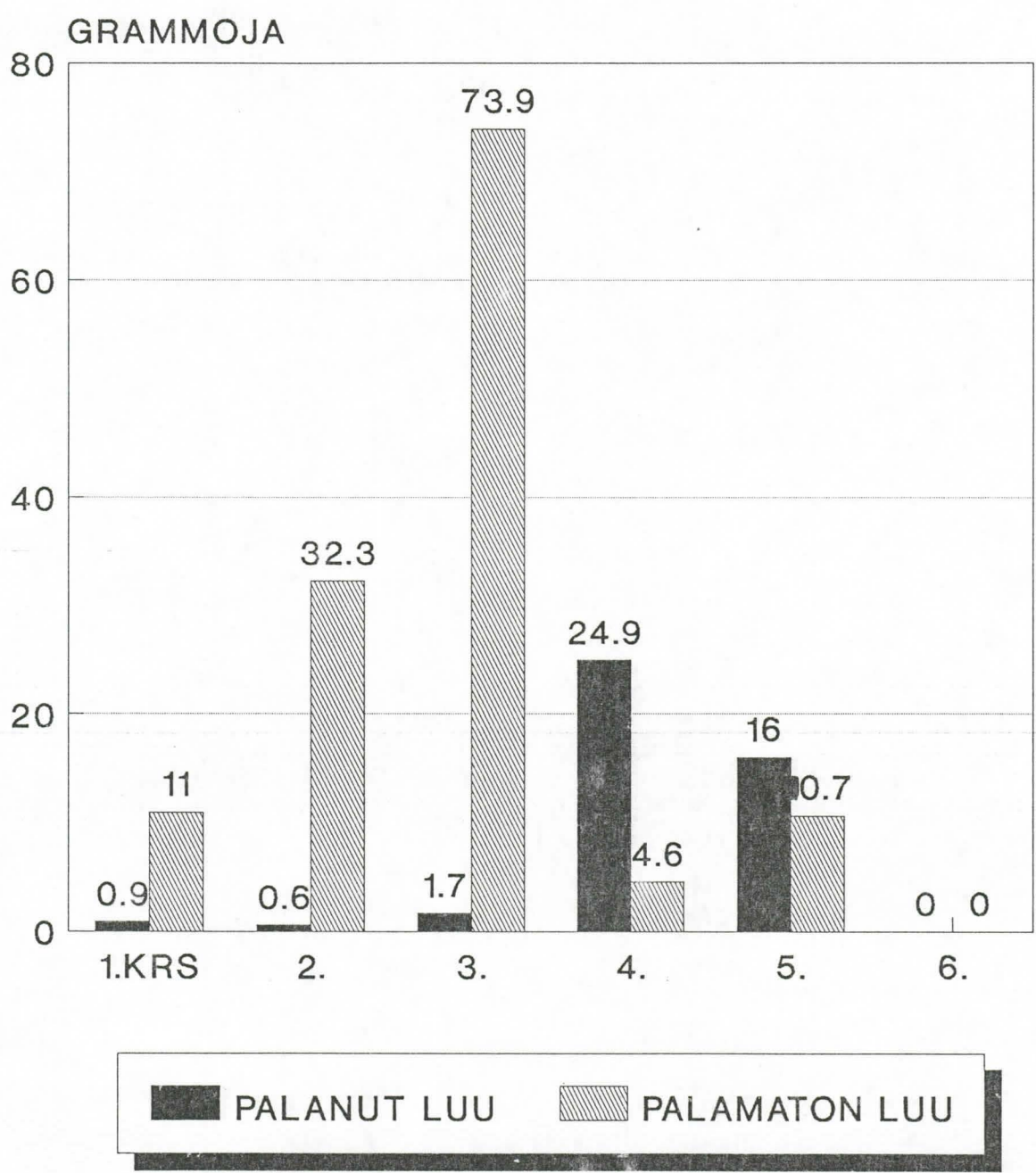
2123 05 Nokia
x=6815 74 y=2473 48



KERAMIikka JA PALANUT SAVI KOKONAISMÄÄRÄT KERROKSITTAIN



PALANUT JA PALAMATON LUU KOKONAISMÄÄRÄT KERROKSITTAIN



LUETTELO KAIVAUSKERTOMUKSEN LIITEKARTOISTA

Liite 3

Kartta nro 1 Yleiskartta Mk 1:500
Kartta nro 2 Pintavaaaituskartta Mk 1:50
Kartta nro 3 Saunan lattiataso Mk 1:20
Kartta nro 4 Pintataso Mk 1:20
Kartta nro 5 Taso 1 Mk 1:20
Kartta nro 6 Taso 2 Mk 1:20
Kartta nro 7 Taso 3 Mk 1:20
Kartta nro 8 Taso 4 Mk 1:20
Kartta nro 9 Taso 5 Mk 1:20
Kartta nro 10 Taso 6 Mk 1:20

LUETTELO TALTEENOTETUISTA NÄYTTEISTÄ

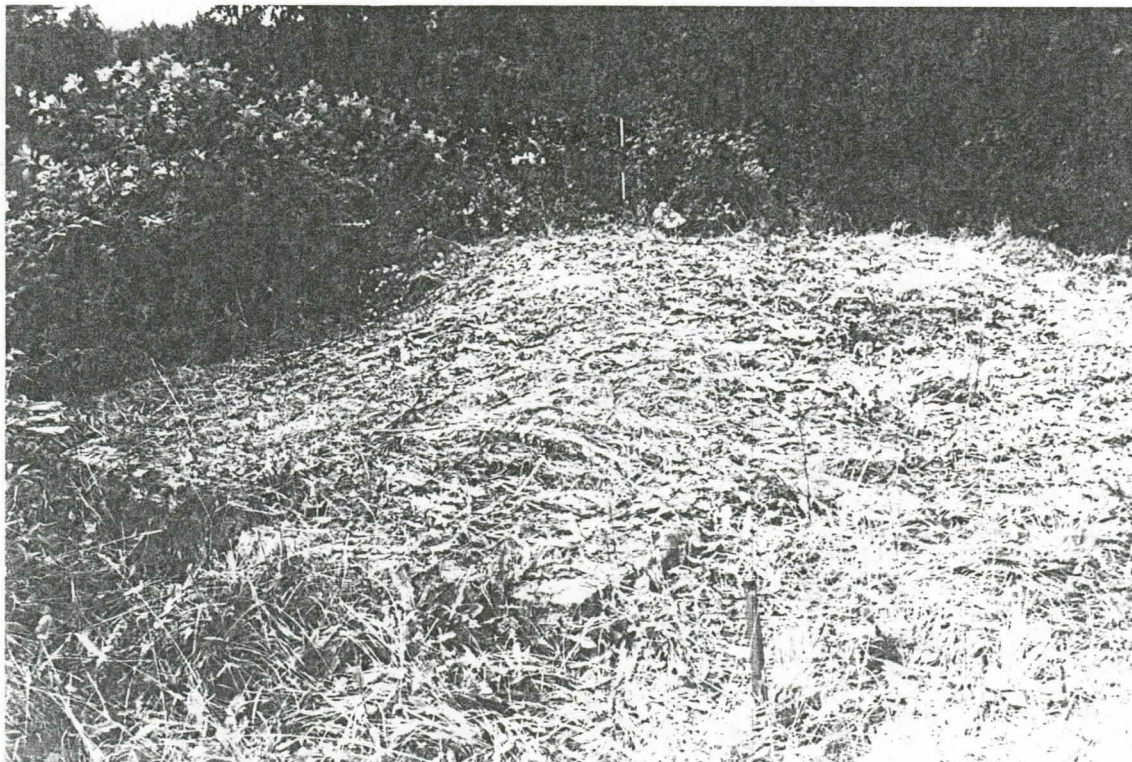
Liite 4

Hiilinäytteet:

1. 4. krs., ruutu 54/56, 14.7 g.

Maanäytteet:

1. 3. krs., ruutu 54/52 x=50-65 y=60-80, TYA 580:1:n ympäriltä.
2. 5. krs., ruutu 51/54 x=60-85 y=30-50, tumman ruskean, savisen hiekan alueelta.
3. 5. krs., ruutu 53/57 x=30-50 y=20-50, ruskean, soran sekaisen hiekan alueelta.



YLEISKUVA SAUNANPOHJASTA ENNEN KASVILLISUUDEN POISTOA, E.



SEMENTTILATTIAN POISTOA ALUEelta A, E.



POTKIKIRVES "IN SITU", 3. KAIVAUSSKERROS, RUUTU 54/52, NE.



YLEISKUVA POHJOISNELJÄNNEKSESTÄ (ALUE A), 4. TASO, SE.



YLEISKUVA ETELÄ- JA ITÄNELJÄNNEKSESTÄ (ALUE B JA D), 5. TASO, NE.



YLEISKUVA LÄSINELJÄNNEKSESTÄ (ALUE C), 5. TASO, S -