

SISÄLLYSLUETTELO

ARKISTOTIETOJA	1
1. JOHDANTO	2
2. TUKIMUKSEN TAUSTA	3
3. MUINAISJÄÄNNÖKSEN YMPÄRISTÖ JA MAANKÄYTTÖHISTORIAA	3
4. MENETELMÄT	5
4.1. Mittaukset ja paalutus	5
4.2. Kaivaustekniikka	6
4.3. Dokumentointi ja näytteet	6
5. HAVAINNOT	7
5.1. Rakenteelliset havainnot kerroksittain	8
5.2. Löydöt	12
6. YHTEENVETO	14

LÄHTEET

LIITTEET 1-5

KARTAT 1-12

16
17-23

NOKIA, HAAPANIEMI, TAPANILA

Rautakautisen muinaisjäännöksen
tukimuskaivaus 18.6.-20.7.1990.

Lena Spoof

ARKISTOTIETOJA

Kunta: Nokia

Kylä: Haapaniemi

Tila: Tapanila

Omistajat: Tuula ja Olli-Pekka Perälä

Peruskartta: 2123 02 Siuro

Koordinaatit: X=6822 49
Y=2465 24
Z=70-71.5

Aikaisemmat tiedot: Inventointi Aarni Erä-Esko 1948 ja Erkki Renvall 1985, tarkastuskertomus C.F. Meinander 1948, tutkimuskaivaus Teija Nurminen 1989.

Aikaisemmat löydöt: KM 11973, (TYA 305:1-3 Renvallin kohde 1.:10, TYA 311:1-3 Renvallin kohde 2.:14), TYA 310, TYA 498:1-523.

Löydöt 1990: TYA 580:1-457

Mustavalkonegatiivit: TYA 18489-18675

Diapositiivit: TYA 227:1-35

Liitekartat: Peruskarttaote A4 Mk 1:20 000
Yleiskartta Mk 1:500
Tasokartat (9 kpl) Mp 1:20
Profiilikartta Mk 1:20
Pinta- ja pohjavaaituskartta
Mk 1:50

1. JOHDANTO

Nokian Haapaniemen tila sijaitsee Kuloveteen työntyvässä niemessä noin 12 kilometrin päässä Nokian nykyisestä keskustasta.

Tapanilasta noin 200 metriä luoteeseen on Huvilaniemen Pääskylän kalmistoalue, missä Turun yliopiston arkeologian oppiaine aloitti tutkimuksensa vuonna 1988. Ensimmäiset tutkimukset alueella suoritettiin vuonna 1941.

Kaivausjohtajana kesällä 1990 toimi Huk Lena Spoof ja teknisenä apulaisena Huk Ulla Rajala. Kaivausten vastuullisena valvojana toimi Turun yliopiston suomalaisen ja vertailevan arkeologian professori Unto Salo. Yhteyshenkilönä Nokian kaupunkiin oli kaupunginsihteeri Markku Rahikkala. Tutkimuksiin myönnetyn määrärahan (= n. 65.215 mk yhteensä Kehon kanssa) lisäksi Nokian kaupunki palkkasi kaivajiksi kaikkiaan kolmetoista nokialaista koululaista: Minna Honkala, Ville Juvonen, Anne Järvinen, Vesa Koivu, Harri Laitinen, Soile Leino, Tiina Mattila, Jori Nissi, Hannu Niukkanen, Reetta Ojala, Johanna Toikka, Tero Torkko ja Anu Värikoski. Tämän lisäksi Nokian kaupunki vastasi ja toimitti kaivauspaikalle työmaakopin, työvälaineistöä (lapiot, kottikärryt jne.) sekä tarvittavan puumateriaalin (seulat, valokuvausjakkara).

Kenttätöitä tehtiin neljä viikkoa ja neljä päivää ajalla 18.6.-20.7.1990, kaivausjohtaja ja tekninen apulainen lisäksi 14. ja 15.6. Kenttätöitä tehtiin kaikkiaan 331 miestyöpäivää, josta arkeologisen kenttähenkilökunnan osuus oli 52 ja kaivajien 279 päivää. Kenttätöitä edelsi kaivausjohtajan yhden viikon ja teknisen apulaisen yhden päivän mittaiset esityöt. Jälkitöitä kaivausjohtaja teki viisi viikkoa ja tekninen apulainen neljä viikkoa. Edellä mainitut esi- ja jälkityöt sisältävät myös toisen kaivauskohteen, Nokian Kehon, esi- ja jälkityöt.

Nokian Tapanilassa tutkittiin 61 m² suuruinen alue, joka ennallistettiin kaivausten päätteeksi.

2. TUTKIMUKSEN TAUSTA

Turun yliopiston arkeologian oppiaine aloitti tutkimuksensa Huvilaniemen alueella vuonna 1988. Tutkimuksilla pyritään selvittämään Nokian rautakautisen asutuksen syntyä ja kehitystä. Nokian rautakauden tutkimukset liittyvät laajempaan Turun yliopiston Kokemäenjoen asutushistoriaa tutkivaan projektiin.

Huvilaniemen ja Tapanilan alueella on suoritettu kaksi inventointia: Aarni Erä-Esko vuonna 1948 ja Erkki Renvall vuonna 1985. Vuonna 1948 oli tontilta (entinen Peuraniemi, nykyinen Tapanila) löytynyt keihäänkärki (KM 11973). Inventoinnissaan Renvall havaitsi matalan kumpareen noin 15-20 metrin päässä keihäänkärjen löytöpaikasta. Siinä ei ollut maanpinnalla erottuvaa kiveystä.

Tapanilan tilan muinaisjäänös otettiin vuonna 1989 Turun yliopiston arkeologian oppiaineen tutkimuskohteeksi, koska se sijaitsi Huvilaniemen Pääskylän muinaisjäännösten välittömässä läheisyydessä ja Huvilaniemen alue haluttiin saada kokonaan tutkituksi tunnettujen muinaisjäännösten osalta. Lisäksi muinaisjäänös sijaitsi yksityisellä pihamaalla ja oli luonnollisesti käyttörajoituksin rasitteena tontin omistajille.

Vuonna 1989 osittain rinteessä sijainneesta kummusta tutkittiin 40 m². Kiveys osoittautui kuitenkin jatkuvan kaivausalueen kolmella sivulla. Vuonna 1990 aluetta laajennettiin näiltä kolmelta sivulta.

3. MUINAISJÄÄNNÖKSEN YMPÄRISTÖ JA MAANKÄYTTÖHISTORIAA

Tutkittu muinaisjäänös sijaitsee noin 200 metrin päässä Kuloveden rannasta aivan Tapanilan talon pihassa pohjoiseen ja itään laskeutuvassa rinteessä. Vuonna 1989 tutkittiin muodoltaan pyöreähkö kumpare, jonka pituus itä-länsi -suunnassa oli noin 9 metriä. Kumpareen pinnassa ei ollut havaittavissa kiveystä. Vuonna 1990 tutkittiin kumpareta ympäröivät reuna-alueet. Näilläkin kohdin ei ollut havaittavissa maanpäällistä kiveystä.

Muinaisjäännös sijaitsi tontin pohjoispäässä. Sen eteläosa oli jäänyt pihaksi tasoitetun alueen alle ja tuhoutunut. Itäpuolella kaivausalueetta rajoittivat suuret kivenlohkareet. Kaivausalueen länsipuoli oli louhikkoista ja käytetty jossain määrin tunkiona. Molemmilla puolilla sijaitsevista kivistä osa oli räjäytettyjä ja ilmeisesti rakennustöiden yhteydessä paikalle konevoimin siirrettyjä. Kaivausalueen läntisen osan eteläpuolella (koordinaatiston ruuduissa 50/50 ja 50/52) on kaivo, jonka tekeminen oli osaksi tuhonnut muinaisjäännöksen länsiosan. Pohjoisessa kaivausalue laskee melko jyrkästi ja rajoittuu ojaan, jonka toiselta puolelta alkaa pelto. Viljelysmaa ympäröi tonttia kolmella sivulla, lännessä maasto on metsäistä ja nousee voimakkaasti.

Muinaisjäännöksen päältä oli syksyllä 1989 kaadettu puusto. Kaivausalueella oli tästä syystä vain kaksi haapaa. Muinaisjäännöstä ympäröivä puusto muodostui pääasiassa haavoista, lisäksi oli koivuja ja joitakin pihlajia. Tontin länsipuolella alkaa kuusikko, jota kasvaa niemen keskiosassa. Aluskasvillisuus oli kaivausalueella melko monipuolinen: mm. karhunsammalta, heinää sananjalkaa, hiirenvirnaa, kurjenpolvea, peltokanankaalta, karvasputkea ja taikinamarjaa.

Tilan ensimmäinen omistaja oli Tapani Peuraniemi, joka vuonna 1948 löysi perunamaata raivatessaan em. keihäänkärjen (KM 11973). Tila on lohkottu Huvilaniemestä vuonna 1951. Peuraniemen jälkeen tilan osti Onni Virtanen, jonka hallussa se oli noin kolmekymmentä vuotta. Välillä tila oli lomapaikkana, kunnes nykyiset omistajat Tuula ja Olli-Pekka Perälä ostivat sen vuonna 1986. Nykyinen Tapanilan asuinrakennus on tilalla ensimmäinen ja se on rakennettu vuonna 1954.

4. MENETELMÄT

4.1. Mittaukset ja paalutus

Kaivausalueella käytettiin vuoden 1989 kaivausten koordinaatistoa, jatkaen sitä tarvittaviin suuntiin. Näin vertailtavuus kaivausten välillä on helpointa. Koordinaatisto luotiin v. -89 muinaisjäännöksen suuntaan ja pihamaata ajatellen mahdollisimman taloudellisesti. Koordinaatiston origona säilytettiin piste, jonka lukemaksi oli valittu 50/50. Peruslinja oli (Y-akseli) NWW-SEE -suuntainen, sitä kohtisuora X-akseli oli NWN-SES -suuntainen. Linjat oli paalutettu kahden metrin välein. Kaivausalue oli kiinnitetty seuraavasti: paalun 50/50 etäisyys Tapanilan ulkorakennuksen SE-kulmasta oli 13.3 m ja NE-kulmasta 8 m, paalun 50/62 etäisyys niinkään Tapanilan ulkorakennuksen SE-kulmasta oli 20.9 m ja NE-kulmasta 18.4 m.

Vuoden 1989 kaivausalueen paaluista oli jätetty paikoilleen paalut 50/50, 50/54, 50/62 ja 56/56. Näiden pohjalta, rulla- ja nivelmittojen ja luodin avulla paikannettiin vuoden 1989 kaivausalue sekä paalutettiin kahden metrin välein uusi, avattava alue. Vuoden 1989 kaivausalueen reunoille oli jätetty myös muovit, mitkä erottivat jo tutkitun alueen. Puupaalujen käyttö oli mahdollista vain kaivausalueen reunoilla. Alueen keskellä käytettiin suuria nauloja tai paalun merkki maalattiin punaisena pisteenä kiveen. Vm. uusittiin kaivauksen edetessä. Tarkistusmittauksia jouduttiin tekemään kerroksittain.

Pohjoissuunta määritettiin kompassin avulla, kuten vuonna 1989. Kaivausten korkeuskiintopisteinä käytettiin vuonna 1989 Tapanilan tien itäpuolella olevalle peltosaarekkeelle siirrettyä kiintopistettä 63.93 m mpy (N60-järjestelmässä) (sulkuvirhe 0.05 m) ja siitä edelleen v. -89 kaivausalueen länsipuolelle siirrettyä korkeuskiintopistettä 71.54 m mpy. Korkeuskiintopiste oli maalattu punaisella suureen maakiveen. Vm. oli käyttökelpoinen, vaikka se sijaitsi uuden, avattavan kaivausalueen sisäpuolella.

Kaivausalueen lukemien mittauksissa, vuoden 1989 kaivausten tavoin, ei käytetty kiinteää kojeen paikkaa, vaan kojeen korkeus ja siihen suhteutetut vaaituslukemat laskettiin absoluuttisina korkeuksina taskulaskimella. Käytännössä kojeen paikka pysyi kuitenkin lähes samana koko kaivausajan.

4.2. Kaivaustekniikka

Turvekerros poistettiin lapioilla. Tämän jälkeen jatkettiin kaivamista lastoilla normaalin tasokaivauksen tapaan, edeten noin 10 cm kaivauskerroksina muinaisjäännöksen pohjaan saakka. Eri puolilla kaivausaluetta tehtiin vielä yhteensä 16 noin 30cmx30cm kokoista ja noin 25 cm syvää kuoppaa, millä asia varmistettiin. Kaikki kaivettu maa seulottiin ja jokainen taso dokumentoitiin. Profiilikaistoja ei kaivausalueelle tehty, koska kaivausalue muodostui muinaisjäännöksen reuna-alueista vuonna 1989 kaivetun alueen kolmella sivulla, eikä tuolloin tutkimuksissa havaittu mitään rakenteellisia muodostumia.

Kaivausalueen länsipuoli oli hyvin louhikkoista (räjäytettyjä kiviä ja lohkareita), mikä olisi tehnyt mahdollisen kaivausalueen laajentamisen tähän suuntaan erittäin hankalaksi. Tänne tehtiin kuitenkin 1m x 1m suuruinen koekuoppa (ruutu 53/47), minkä avulla haluttiin todeta, jatkuuko muinaisjäännös vielä kaivausalueesta länteen. Koekuoppa kaivettiin ja dokumentoitiin samalla tavoin kuin kaivausalue. Muita koekuoppia ei kaivausalueen ympäristöön tehty.

Kaivausten päätteeksi alue ennallistettiin. Maa-aines ja kivet siirrettiin takaisin tutkitulle alueelle lapioiden, ämpäreiden ja kottikärryjen avulla.

4.3. Dokumentointi ja näytteet

Ennen kaivamisen aloittamista alue dokumentoitiin valokuvaamalla ja muistiinpanoin. Kaivetut tasot dokumentoitiin piirtämällä, vaaitsemalla, valokuvaamalla ja muistiinpanoilla. Tasokartat piirrettiin mittakaavassa 1:20 samoin kaivausalueen länsilaidalta piirretty leikkauskartta. Pinta- ja pohjavaaituskartta piirrettiin mittakaavaan 1:50. Valokuvaus suoritettiin käsivaraisesti ja pääasiassa 90 cm korkean jakkaran päältä.

Valokuvia otettiin sekä mustavalkonegatiiveina että diapositiiveina. Mustavalkofilmeinä käytettiin Kodak Tmax 100 ja 400 ja diafilmeinä Kodak ektachrome 200 filmejä.

Metalliesineistö otettiin talteen x-, y- ja z-koordinaatein. Massalöydöt otettiin talteen neljännesruuduittain. 2m x 2m ruudut jaettiin neljään osaan: a= x=0-100 ja y=0-100
b= x=0-100 ja y=100-200
c= x=100-200 ja y=0-100
d= x=100-200 ja y=100-200

Jälkitöiden yhteydessä sekä keramiikka että kivimateriaali pestiin ja luumateriaali harjattiin. Metalliesineiden konservoinnista vastasi FM Ulla Lähdesmäki.

Maanäytteitä (liite 4) otettiin viisi kappaletta makrofossiili-analyysiä varten. Näytteet otettiin kaivausalueelta eri ruuduista ja kerroksista. Ne luovutettiin seulomattomina FT Terttu Lempiäiselle. Hiilinäytteitä (liite 4) otettiin talteen 10 kappaletta.

5. HAVAINNOT

Kesän 1989 kaivauksissa ei muinaisjäännöksessä havaittu mitään kiinteitä rakenteita ja löydöt (massalöydöt: keramiikka, palanut savi, savikuona, palanut ja palamaton luu) jakaantuivat tasaisesti tiiviin kiveyksen lomaan. Ajoitettavia löytöjä saatiin tuolloin yksi: putkellinen keihäänkärki TYA 498:2 (M.Hiekkasen tyyppi 3B2, S.Pihlmanin tyyppi B₂0) on ajoitettavissa kansainvaellusaikaan 400-600 JKR, samoin kuin tontilta aiemmin löytynyt keihäänkärki KM 11973. Muinaisjäännös saattaisi Nurmisen mielestä olla uhri-röykkiö.

Kesän 1990 kaivausalueella ei voinut havaita rakenteita, vaan kiveys jatkui samanlaisena kuin vuonna 1989 kaivetulla alueella, harveten kuitenkin reunoja kohti. Tiheimmillään kiveys oli ruuduissa 52-56/60, mistä saatiin myös määrällisesti eniten löytöjä, so. keramiikkaa. Lukuunottamatta em. kaivausruutuja, löydöt sijoittuivat melko tasaisesti kaivausalueelle. Kaivauskerroksista runsaslöytöisimpiä olivat 4., 5. ja 6. kerros.

Metallilöytöjä tuli kolme. Maa säilyi myös melko pitkään hyvin tummana (vrt. vuoden 1989 kaivauskertomus: kulttuurimaa). Pahasti sekoittunutta maa-ainesta oli kaivausalueen länsikaistalla (ruuturivit y=50 ja y=52). Modernia jätettä tuli tältä alueelta vielä syvältä. Lisäksi länsikaistan keskellä oli sekundääriä kiveystä, mahdollisesti kaivonteon yhteydessä paikalle kasattua.

5.1. Rakenteelliset havainnot kerroksittain

1. Kerros (kartat nro 3-4)

Turvekerros oli kaivausalueella melko ohut. Sen alta paljastuneessa pintatasossa (0-taso) oli kiviä harvakseltaan. paitsi ruudussa 54/50, osittain ruuduissa 54/52 ja 56/50, missä kiviä oli tiheämmässä (pääasiassa pyöreämuotoisia, sorantyyppisiä ja kookkaita mukulakiviä). Maa oli tummaa, humuksen sekaista hiekkaa, mikä vaaleni hiukan kaivausalueen pohjois- ja itäreunassa (ruuturivit x=58 ja y=62). Kaivon ympäryksessä oli ruskeaa ja soran sekaista hiekkaa. Länsikaistalle (ruuturivit y=50 ja y=52) oli selvästi sekoittunutta. Ensimmäisessä kerroksessa kiveys tiheni koko kaivausalueella, mitään rakenteita ei kuitenkaan ollut havaittavissa. Palaneita, noin nyrkin kokoisia kiviä (murenevia, osassa palojälkiä) oli joissain ruuduissa harvakseltaan. Ruuduissa 54/50, 56/50 ja osassa 54/52:ta kiveys oli edelleen sekundääriä; kivet olivat soran tyyppisiä tai räjäytetyn näköisiä, niiden välissä ja alla oli onkaloita ja maa oli humuksen tapaista, joukossa oli mätäneviä lehtiä. Pääosiltaan maa kaivausalueella oli tummaa humuksen sekaista hiekkaa. Kaivon ympärillä ja ruudun 52/60 itäreuna olivat hiekan ja soran sekaista ja näin muusta alueesta poikkeavaa ja sekoittunutta. Kaivausalueen koillisnurkassa maa on hiukan savipitoista hiekkaa. Modernia jätettä löytyi runsaasti kaivausalueen länsikaistalta, mutta jonkin verran myös ruuduista 52-54/60.

2. Kerros (kartat nro 4-5)

Toisen kaivauskerroksen kuluessa kiveys tiheni edelleen, varsinkin läntisellä kaistalla ruuduissa 52/50-52 ja 54/50-52. Ruuduissa 56/56 ja 56/58 kivet olivat keskimäärin kookkaampia kuin muualla kaivausalueella. Ruuduissa 54/50, 56/50 ja osassa 54/52:ta paljastunut kiveys oli edelleen sekundääriä, ruudussa 56/52 se kuitenkin jo loppui. Ei rakenteita. Palaneita kiviä löytyi ruuduista 52/52, 52-54/60.

Maa oli suurimmalta osin edelleen väriltään tummaa ja humuksen sekaista hiekkaa. Ruskean hiekan alueita oli edelleen ruuduissa 52/60 ja 58/58, lisäksi ruuduissa 56/60 ja 56/56. Ruuduissa 58/60, 56/62 ja 58/62 maa oli vaalean ruskeaa ja hienohkoa hiekkaa. Kellertävän ruskeaa hiekkaa oli ruuduissa 50/52, 56/50-52 ja 58/56. Tummaa, likamaata muistuttavia läiskiä oli ruuduissa 52/50 ja 54/60. Modernia romua löytyi monin paikoin, mikä kertoo, että maa oli vielä sekoittunutta (ruuduissa 52/50, 52/52, 54/50, 56/50-52, 56/58, 52-56/60).

3. Kerros (kartat nro 5-6)

Kiveys tiheni edelleen kolmanteen tasoon tultaessa, paitsi kaivausalueen itäreunassa sekä ruuduissa 56/58 ja 56/58, missä kiveys harveni. Näillä kohdin olivat myös laajimmat kivettömät alueet. Länsilaidalla, ruuduissa 54/50-52, kivet muuttuivat pyöreämuotoisemmiksi, mutta ne olivat vielä löyhästi toistensa päällä ja maata niiden välissä oli vähän. Ruudussa 54/60 ja osittain ruudun 56/60 puolella oli noin nyrkin kokoisista kivistä muodostunutta kiveystä, joukossa paljon palaneita, murenevia kiviä. Maa kivien välissä oli ruskeaa hiekkaa tai tummempaa likamaata. Palaneita kiviä oli myös ruudussa 52/60. Ei rakenteita. Maa oli pääosin tummaa, humuksen sekaista hiekkaa. Ruskean hiekan alue ruudussa 52/60 pieneni, muuten sitä esiintyi laajemmin mm. ruudut 52/50-52, 56/56-60, 58/56-60 ja 54/60. Kellertävän hiekan osuus karvoi ruuduissa 56/50-52, samoin vaalean hiekan kaivausalueen koillisosassa. Modernia jätettä löytyi läheltä kaivoa, ruuduista 52/50-52, mutta myös ruuduista 56/58, 58/56, 58/60 ja 52/60.

4. Kerros

Neljänteen tasoon tultaessa kiveys oli vähentynyt ruuduista 52/50 ja 52/52 sekä läntisen kaistan keskivaiheilta. Kiveys oli tihentynyt ruudussa 56/60 ja ruudun 54/52 itäpuoliskossa. Muuten paljastunut kiveys oli tiheydeltään samanlaista kuin edellisessä tasossa. Kaivausalueella oli paikoin suurehkojakin kivettömiä kohtia. Mitään selviä rakenteita ei ollut, mutta kaivausalueen koillisosassa oli suurehkoja kiviä harvakseltaan kehässä. Niiden sisäosassa kivet olivat selvästi pienempiä (n. nyrkin kokoisia) ja useimmat palaneita.

Ruudusta 56/60, minkä alueelle ko. kiveys pääasiassa sijoittui, ei tullut muusta alueesta poikkeavia löytöjä (keramiikan määrä oli kylläkin runsas). Palaneita kiviä tuli runsaasti ruuduista 54/60 ja 56/60, vähemmän ruuduista 56/58 ja 52/60, mutta satunnaisesti myös muualta kaivausalueelta. Maan väri vaaleni neljänteen tasoon tultaessa. Tumman ruskea humuksen sekainen hiekka hävisi lähes kokonaan, runsaimmin sitä oli vielä ruutujen 52/50 ja 54/50 alueella. Pääasiassa kaivausalueen maa-aines oli ruskeaa hiekkaa, ruuduissa 56/50 ja 56/52 hiekka oli kellertävän ruskeaa. Ruudun 50/52 pohjoisreunassa oli hiilen sekainen nokimaaläikkä. Neljänteen tasoon saakka ruudussa 52/60 oli sekoittunut, vaaleamman hiekan alue (vrt. v. 1989 50/60). Modernia jätettä löytyi edelleen: ruutujen 52/50d, 52/50a,b, 54/52a,c, 56/50a, 56/52a,b, 52/60b ja 58/60 b -osista

5. kerros (kartat nro 7-8)

Viidettä kerrosta ei enää kaivettu ruuduissa 58/56 ja 58/62. Läntisellä kaivauskaistalla kiveys harveni, samoin ruudussa 56/60. Ruuduissa 52-54/60 oli edelleen tiheä kiveys, joka muodostui suurelta osin pienistä (halk. 5-15 cm) kivistä. Niiden joukossa oli paljon palaneita kiviä. Palaneita kiviä oli vielä myös ruudussa 56/60. Kaivausalueen pohjoisosassa maa oli muuttunut kellertäväksi hiekaksi, samoin ruudussa 52/52. Ruudussa 50/52 oli nokimaata. Muuten kaivausalueen maa-aines oli pääasiassa tumman ruskeaa ja hiekan sekaista maata. Modernia jätettä oli edelleen läntisellä kaivauskaistalla, sitä löytyi ruuduista 52/50a, 52/52a, 54/50c ja 56/50a,d.

6. kerros (kartat 8-9)

Läntisellä kaistalla kiveys harveni edelleen. Ruuduissa 56/58, 52-56/60 kiveys oli kuitenkin melko tiheää. Ruudussa 52/60 pienten kivien osuus oli vähentynyt. Palaneita kiviä oli vielä jonkin verran ruuduissa 52-56/60. Rakenteita ei ollut havaittavissa. Maa oli muuttunut läntisellä kaivauskaistalla pääasiassa kellertäväksi hiekaksi, mutta tumman hiekan alueita oli vielä paikoin. Nokinen maaläikkä oli lähes kokonaan hävinnyt ruutujen 52/52 ja 50/52 rajalta. Kaivausalueen pohjois- ja itäosassa oli vaaleaa hiekkaa. Moderneja löytöjä tuli enää kaivon läheisyydestä ruuduista 52/50 ja 50/52. Suurin osa kaivausalueesta tuli pohjaan kaivetuksi.

7. kerros (kartat 9-11)

Seitsemäs kerros kaivettiin enää ruuduissa 52-56/60 ja läntisen kaistan keskiosassa ruutujen 52/50 ja 54/50-52 alueella. Muualle kaivausalueelle tehtiin tarkistuskuoppia yhteensä 16 kpl. Ne olivat keskimäärin noin 30cm x 30cm laajuisia ja noin 25 cm syviä. Niiden perusteella ei havaittu muinaisjäännöksen jatkuvan vaan voitiin todeta alue pohjaan kaivetuksi. Ruuduissa 52-56/60 kiveys oli tiheää, mutta kivien koko oli selvästi suurentunut ja monet ulottuivat syvälle maahan, joukossa oli muutamia palaneita kiviä. Maa oli edelleen vaalean ruskeaa hiekkaa. Länsikaistalla kaivetulla alueella maan väri vaaleni eikä löytöjä tullut. Alue katsottiin pohjaan kaivetuksi.

8. kerros (kartta 11)

Kahdeksas kerros kaivettiin ruuduissa 52/60 ja 54/60. Niissä kaivettiin kaivettavissa oleva maa, kivet jatkuivat syvälle. Maa-aines oli edelleen vaalean ruskeaa hiekkaa. Keramiikkaa löytyi kerroksen yläosasta. Irtoavia kiviä käännettiin ja niiden alusta tutkittiin. Koko kaivausalue tuli näin pohjaan kaivetuksi.

Koeruutu 53/47 (kartat 3-11)

1. kerros: Turpeen alla maa oli erittäin tummaa ja kivet teräväsärmäisiä. Ensimmäisessä tasossa kivien määrä oli lisääntynyt ja ne olivat edelleen särmikkäitä. Toinen puoli ruutua säilyi tummana, toiselle puolelle oli ilmestynyt muutama ruskean ja kellertävän hiekan läikkä.
2. kerros: Kivien osuus oli kasvanut. Osa maasta oli ruskeaa, osa kellertävän ruskeaa hiekkaa.
3. kerros: Kolmannessa tasossa suuret särmikkäät lohkat täyttivät ruudun, välissä oli vain hiukan maata.
4. kerros: Muutama suuri kivi saatiin poistettua ja maa niiden alla jatkui ruskeana hiekkana.
5. kerros: Suurin osa ruudusta oli kiveä. Maa oli muuttunut tumman ruskeaksi humuksen ja soran sekaiseksi hiekaksi.
6. kerros: Muutama kivi saatiin poistettua. Maa oli muuttunut tumman ruskeaksi humuksen sekaiseksi hiekaksi.
7. kerros: Kaivettava alue pieneni jatkuvasti. Maa oli vielä tummaa, mutta hienompaa kuin edellisissä kerroksissa. Löytönä yksi keramiikan pala.

8. kerros: Kaivettava ala supistui edelleen kivien muututtua suuremmiksi. Maan väri muuttui vähitellen tumman ruskeasta kellertäväksi, säilyen hiekkaisena. Kahdeksannesta kerroksesta tuli useita paloja keramiikkaa. Kaivamista jatkettiin kahdeksannesta tasosta eteenpäin; maa jatkui kellertävänä hiekkana, mutta löytöjä ei enää tullut.

5.2. Löydöt

Metallilöytöjä tuli kolme. Toisesta kerroksesta, ruudusta 54/60a (x=74, y=73, z=7083) löytyi pieni rautarengas (lenkki) TYA 580:1. Se on 0.9cm leveästä suikaleesta taivutettu ja avoin, halkaisija 1.7cm. Toisella sivulla on pieni levennys. Rengas saattaa olla esim. veitsen hela. Maa oli löytökohdassa tummaa ja "ryynimäistä", läikkä oli halkaisijaltaan noin 70cm. Saman läikän alueelta löytyi hiukan palanutta luuta ja savea sekä savitiivistettä. (Samasta ruudusta, n. 1 metrin päästä, löytyi moderni rautanaula.) Toisesta kerroksesta, ruudusta 52/60d (x=130, y=120, z=7117) löytyi (mahd.) katkelmallinen rautaveitsi TYA 580:2. Veitsi löytyi läheltä selvästi sekoittuneen (modernia romua) maan raja-alueelta. Veitsen pituus on 12.1cm, leveys 1.2cm ja paksuus n. 0.3cm. Neljännestä kerroksesta, ruudusta 56/58a (x=100, y=50, z=7026) löytyi kivien välistä pala rautavarrasta TYA 580:3. Se on pituudeltaan 6.2cm, poikkileikkaus on suorakaiteen muotoinen (0.5cm x 0.4cm).

Suurimman löytömateriaaliryhmän muodosti keramiikka, jota saatiin talteen yhteensä 9.149kg (TYA 580:4-229). Keramiikka on tavallista rautakautista käyttökeramiikkaa. Joukossa on joitakin melko suuria ja joitakin koristeltuja paloja. Koristeaiheina on käytetty yksinkertaisia viivakoristeita. Laadultaan keramiikka vaihtelee, mutta pääosin se on melko karkeaa; sekoitteena hiekkaa ja kiillettä, jopa kivimurskaa ja keramiikan muruja (chamotte). Väriltään se on enimmäkseen punertavaa. Osassa paloista on tulen jälkiä ja ne ovat joko toiselta tai molemmilta puolilta tummia, lähes mustia. Keramiikan paloissa on suuria vaihteluita paksuudessa. Reuna- ja pohjapalojen sekä eri tavoin kaareutuvien kylkipalojen perusteella voi päätellä, että löytömateriaali on peräisin eri kokoisista ja eri muotoisista astioista.

Seitsemännestä kerroksesta, ruudusta 56/60a löytyi muusta keramiikasta poikkeava pala (TYA 580:218). Karkeudeltaan ja väriltään se oli melko lähellä muuta löytömateriaalia, mutta sen koristelu oli lähinnä kiukaisten keramiikkaa muistuttavaa (esim. KM 20120:815). Keramiikka-astian pala on ulkopinnaltaan hennosti naarmutettu, siinä on yksi pienehkö, pyöreä käpyleima (ja mahd. osa toisesta) sekä kolme samansuuntaista suoraa viivaa, joissa on tasaväleihin poikkittaisia pykäliä. Palan kaarevuuden perusteella voi olettaa, että koristeviivat ovat kulkeneet astiassa vaakasuoraan. Keramiikka löytyi kaikista kerroksista ja lähes kaikista ruuduista. Mitään selviä keskittyymiä ei ollut, mutta ruudut 52/60, 54/60 ja 56/60 olivat muita ruutuja huomattavasti löytörikkaimmat.

Palanut savi oli toiseksi suurin löytöryhmä (TYA 580:230-292). Sitä löytyi kaikista kerroksista (mutta ei kaikista ruuduista) yhteensä 0.906 kg. Ruudut 52/60, 54/60 ja 56/60 olivat myös palaneen saven osalta löytörikkaimmat.

Savitiivistettä saatiin talteen yhteensä 0.772 kg (TYA 580:293-344). Löytöjä tuli kaikista kerroksista, mutta ei kaikista ruuduista. Osa paloista oli kookkaita ja niiden voidaan päätellä olevan peräisin pyöröhirsistä muodostuvasta pinnasta. Ruuduista 52/60 ja 54/60 sitä tuli runsaimmin.

Kuonan kokonaismäärä oli 0.504 kg (TYA 580:345-374, org. 580:375-379). Se muodostui pääasiassa rautakonaa muistuttavasta, mutta kevyemmästä, savikonasta. Kyseessä on mahdollisesti palanut savi ja sen mukana palanutta hiekkaa ja mineraaleja. Painavaa rautakuonaa oli muutamia paloja. Löytörikkaimmat ruudut olivat edelleen 52/60 ja 54/60. Näiden lisäksi löytyi kolmesta ensimmäisestä kerroksesta, ruudusta 52/60, epämääräisiä kuonamöykkyjä (yht. 161.1g), joissa tumman, savisen ja hiilisen massan joukossa oli pikeä ja munankuorta. Vastaavanlaista kuonaa löytyi myös kesän 1989 kaivausten yhteydessä (ruutu 50/60). Materiaalin esihistoriallisuus on kyseenalainen.

Palanutta luuta saatiin talteen yhteensä 53.9 g. (TYA 580:386-414). Sitä löytyi viidestä ensimmäisestä kerroksesta, runsaimmin kolmesta ensimmäisestä ja kaikkiaan ruudusta 54/52. Palanutta luuta ei löytynyt koko kaivausalueelta.

Palamatonta luuta tuli 673.3 g (kerroksista 1-5 ja 7). Eniten sitä löytyi ensimmäisestä kerroksesta, mutta melko paljon myös kahdesta seuraavasta. Ruuduista 52/60, 54/60 ja 56/58 löytöjä tuli runsaimmin. (TYA 580:415-457.)

Kivimateriaalia, mahdollisia iskoksia ja esineen katkelmia löytyi vain muutamia, yhteensä kuusi kappaletta (TYA 580:380-385) (kerroksista 1, 4, 5, 6 ja mahd. 7 tai 8).

6. YHTEENVETO

Turun yliopiston arkeologian oppiaine suoritti kesällä 1990 tutkimuskaivauksen Nokian, Haapaniemen Tapanilan tontilla. Tuolloin jatkettiin vuoden 1989 kesällä aloitettua muinaisjäännöksen tutkimusta. Alue oli suuruudeltaan 61 m². Osassa kaivausalueetta maansekainen kiveys jatkui samanlaisena kuin vuonna 1989 tutkitussa osassa, mutta toinen osa (läntinen) oli tuhoutunut ja maa sekoittunutta. Kaivausalueen länsipuolelle tehty koekuoppa osoitti, että muinaisjäännös jatkui tähän suuntaan (muutama pala keramiikkaa ja savitiivisteiden pala). Alueen lisätutkiminen ei liene kuitenkaan mielekäästä: muinaisjäännöksen luonne tuskin selvenisi ja ko. alue on erittäin hankalasti kaivettavissa olevaa louhikkoa. Tapanilan pihamaalla sijainnutta muinaisjäännöstä on tutkittu kaikkiaan yli 100 m². Sen luonteesta on kuitenkin mahdotonta sanoa mitään varmaa. Siinä ei ollut maan pinnalle näkyvää kiveystä havaittavissa, eikä siinä ollut erotettavissa selviä erillisrakenteita. Massalöydöt kuten keramiikka, palanut savi, savitiiviste, ^uköna sekä palanut ja palamaton luu, eivät esiintyneet selvinä keskittyminä, vaan niitä tuli koko kaivausalueelta, muutamasta ruudusta kuitenkin selvästi eniten. Löytöinä saatiin talteen myös kolme metalliesineen katkelmaa tai esineen metalliosaa (TYA 580:1-3). Vaikuttaa joka tapauksessa siltä, että muinaisjäännös olisi sidoksissa asuinpaikka-alueeseen (ehkä jätetunkio, vrt. Nurminen: uhriröykkiö), joka olisi sijainnut jossain välittömässä läheisyydessä. Asuinpaikka ja muut mahdolliset muinaisjäännökset ovat todennäköisesti kuitenkin tuhoutuneet tontilla rakennustöiden ja pihamaan sekä kasvimaan tasoituksen yhteydessä.

Muinaisjäännöksen päällimmäiset maakerrokset saattoivat olla juuri muualta tontin alueelta paikalle siirrettyjä. Vuonna 1948 löytynyt keihäänkärki (KM 11973) ajoittuu kansainvaellusaikaan 400-600 JKR, vuonna 1989 löytyneen keihäänkärjen (TYA 498:2) Sirkku Pihlman ajoittaa noin 600 JKR. Kesän 1990 kaivausten seitsemännestä kerroksesta löytynyt pala kiukaiskeramiikkaa (TYA 580:218) osoittaa, että alueella on ollut asutusta jo varhain.

Turussa 25.3.1991

Unto Salo

Unto Salo, professori
kaivausten valvoja

Lena Spoof

Lena Spoof, Huk
kaivausjohtaja

LÄHTEET

Arkistolähteet

Erä-Esko Aarni 1948, Nokian kauppalan ja ent. Pohjois-Pirkkalan pitäjän Tampereen kaupunkiin liitettyjen osien kiinteät muinaisjäännökset 1948.

Nurminen Teija 1990, Nokia, Haapaniemi, Tapanila rautakautisen muinaisjäännöksen tutkimuskaivaukset 5.-28.7.1989.

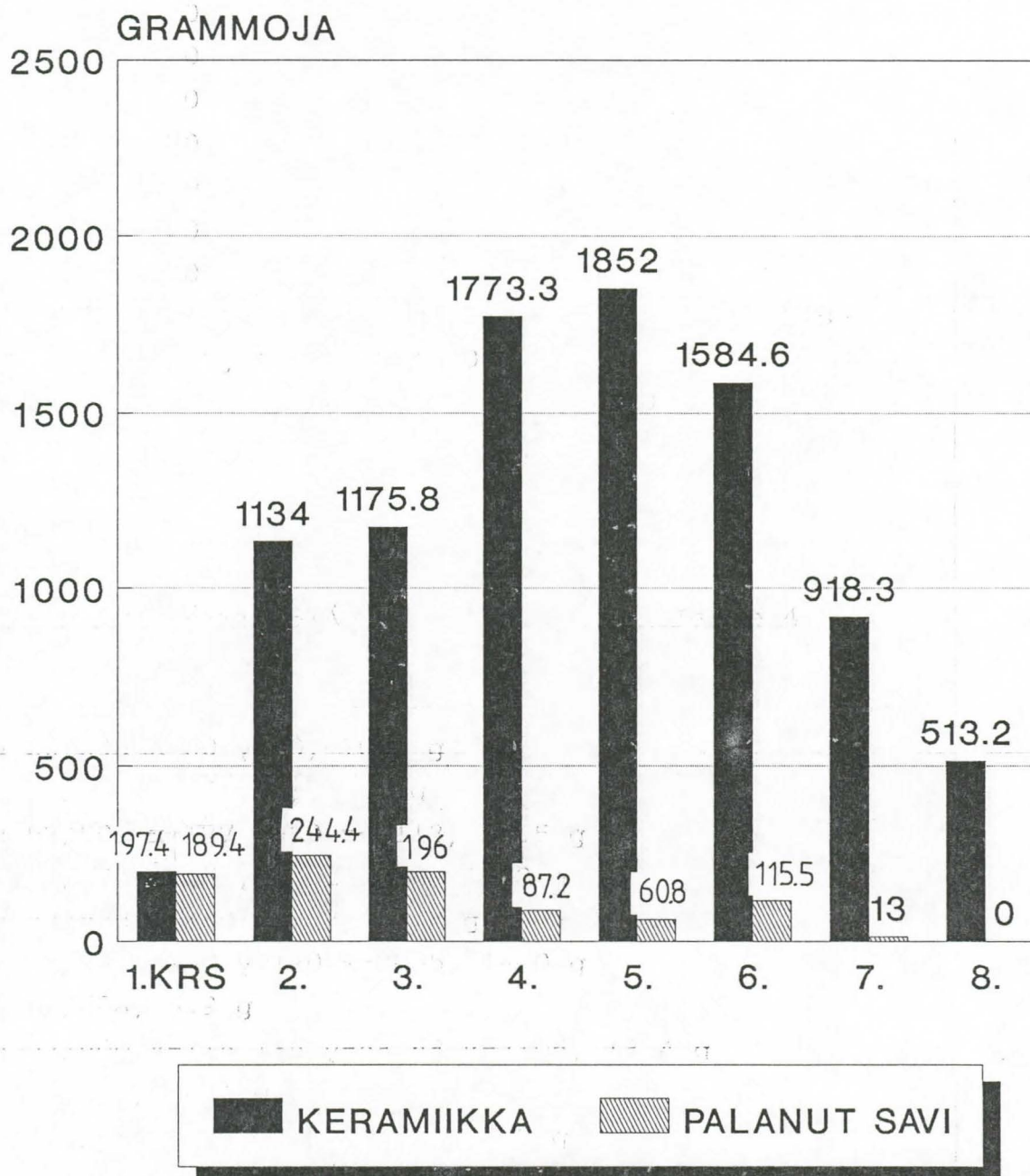
Renvall Erkki 1986, Nokian kaupungin inventointi 1985.

Salmo Helmer 1941, Nokia, Haapaniemenkylä, Huvilaniemi röykkiöhaudan tutkiminen 1941.

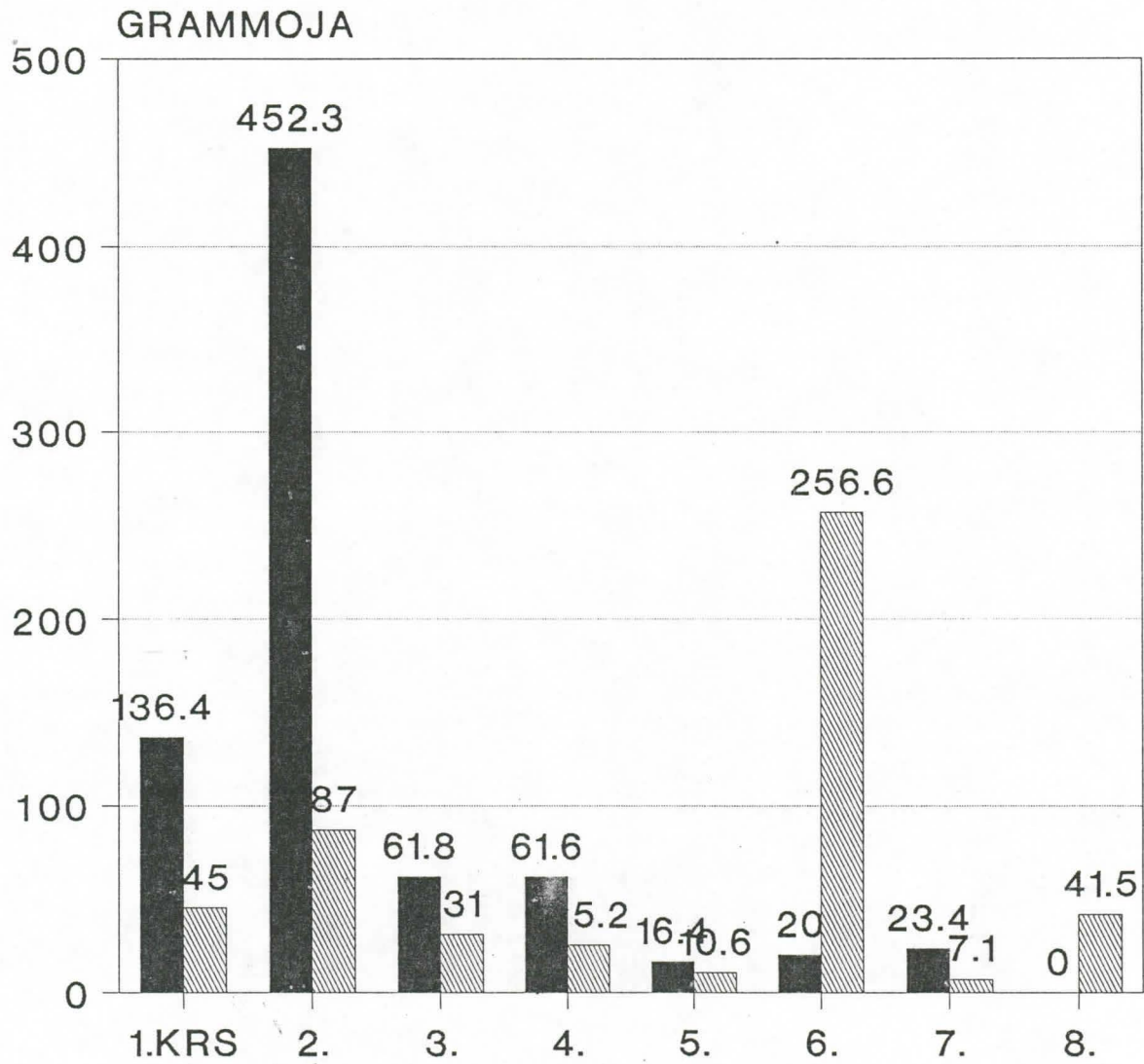
2123 02 Siuro
x=6822 49 y=2465 24



KERAMIikka JA PALANUT SAVI KOKONAISMÄÄRÄT KERROKSITTAIN



SAVITIIVISTE JA KUONA KOKONAISMÄÄRÄT KERROKSITTAIN

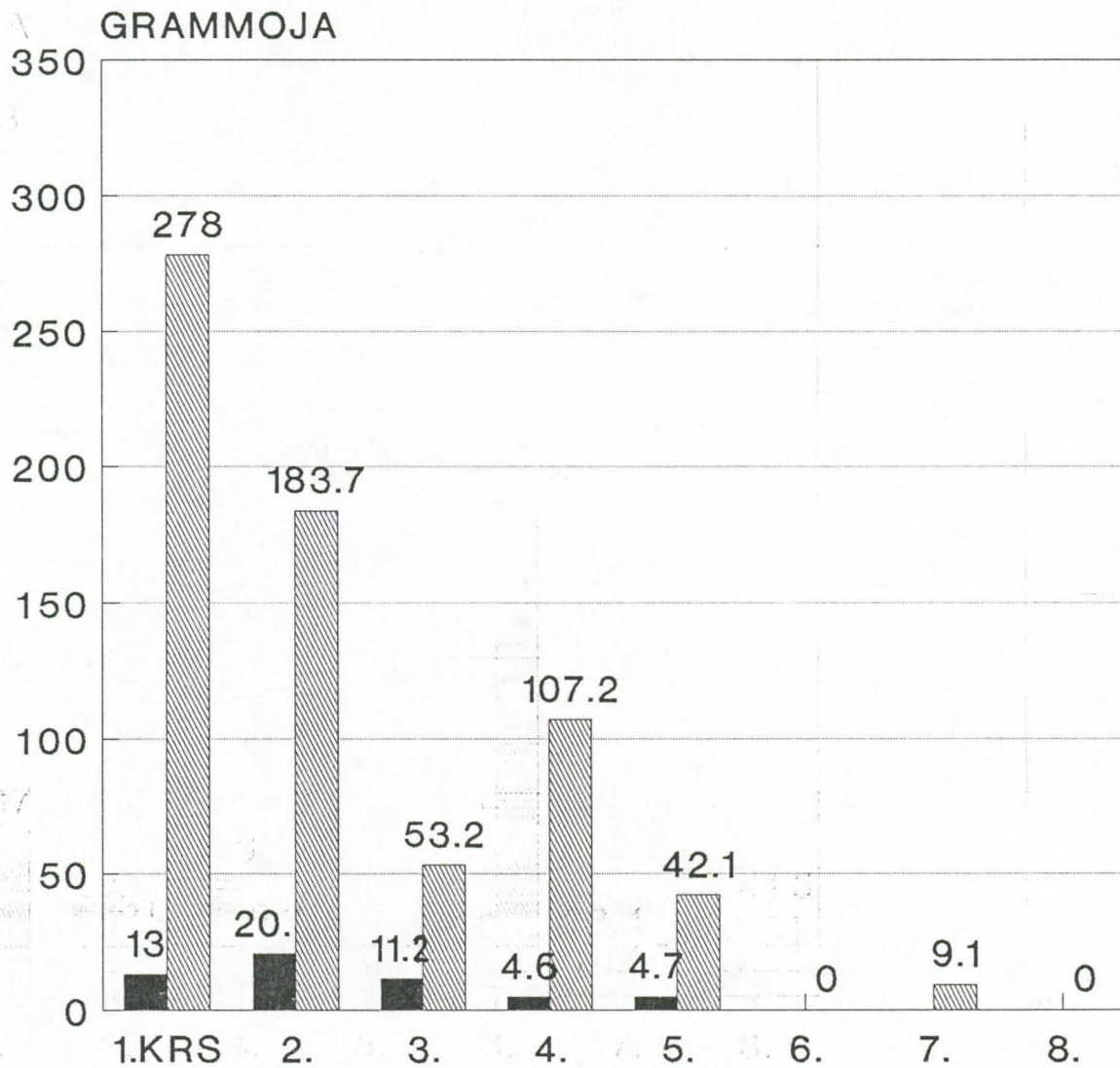


SAVITIIVISTE



KUONA

PALANUT JA PALAMATON LUU KOKONAISMÄÄRÄT KERROKSITTAIN



PALANUT LUU



PALAMATON LUU

LUETTELO KAIVAUSKERTOMUKSEN LIITEKARTOISTA

Liite 3

- Kartta nro 1 Yleiskartta Mk 1:500
 Kartta nro 2 Pinta/pohjavaaituskartta Mk 1:50
 Kartta nro 3 Pintataso Mk 1:20
 Kartta nro 4 Taso 1 Mk 1:20
 Kartta nro 5 Taso 2 Mk 1:20
 Kartta nro 6 Taso 3 Mk 1:20
 Kartta nro 7 Taso 4 Mk 1:20
 Kartta nro 8 Taso 5 Mk 1:20
 Kartta nro 9 Taso 6 Mk 1:20
 Kartta nro 10 Taso 7 Mk 1:20
 Kartta nro 11 Tasoon 8 kaivettujen alueiden pohjaluvut ja tarkis-
 tuskuoppien pohjaluvut Mk 1:20
 Kartta nro 12 Profiilikartta SSW-NNE -leikkaus Mk 1:20

LUETTELO TALTEENOTETUISTA NÄYTTEISTÄ

Liite 4

Hiilinäytteet

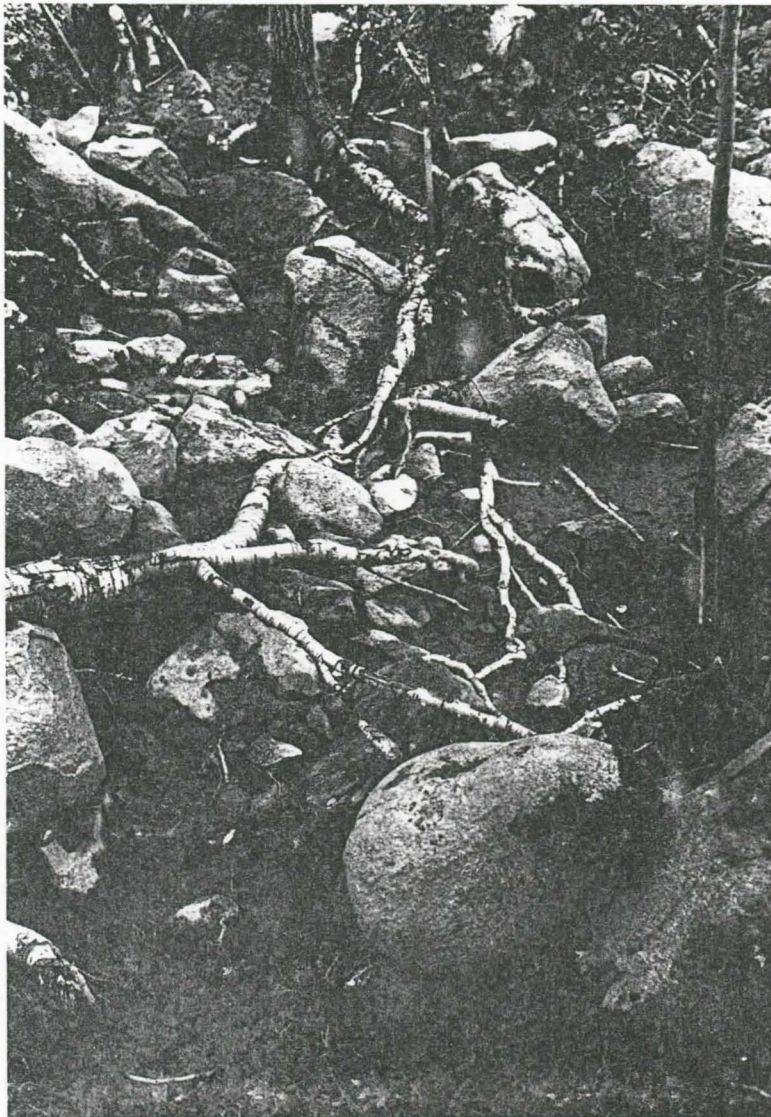
1. 2. krs., ruutu 56/54a x=80 y=10, 10.6 g
2. 2. krs., ruutu 56/54a x=30 y=5, 11.2 g
3. 3. krs., ruutu 52/50c x=177 y=80 z=7113, 22.5 g
4. 3. krs., ruutu 52/50a x=85 y=85 z=7118, 16.3 g
5. 3. krs., ruutu 52/52d x=150 y=197, 16.8 g
6. 3. krs., ruutu 56/54 x=130 y=120 z=7035, 14.0 g
7. 3. krs., ruutu 52/60a, 9.9 g
8. 4. krs., ruutu 52/50c x=115-135 y=58-68 z=7106, 13.4 g
9. 5. krs., ruutu 50/52d, 24.1 g
10. 5. krs., ruutu 51/53 x=10 y=37 z=7096, 32.9 g

Maanäytteet

1. 2. krs., ruutu 52/52d, tumma maaläikkä
2. 3. krs., ruutu 56/60c
3. 5. krs., ruutu 54/52d
4. 5. krs., ruutu 52/60d
5. 5. krs., ruutu 56/56b



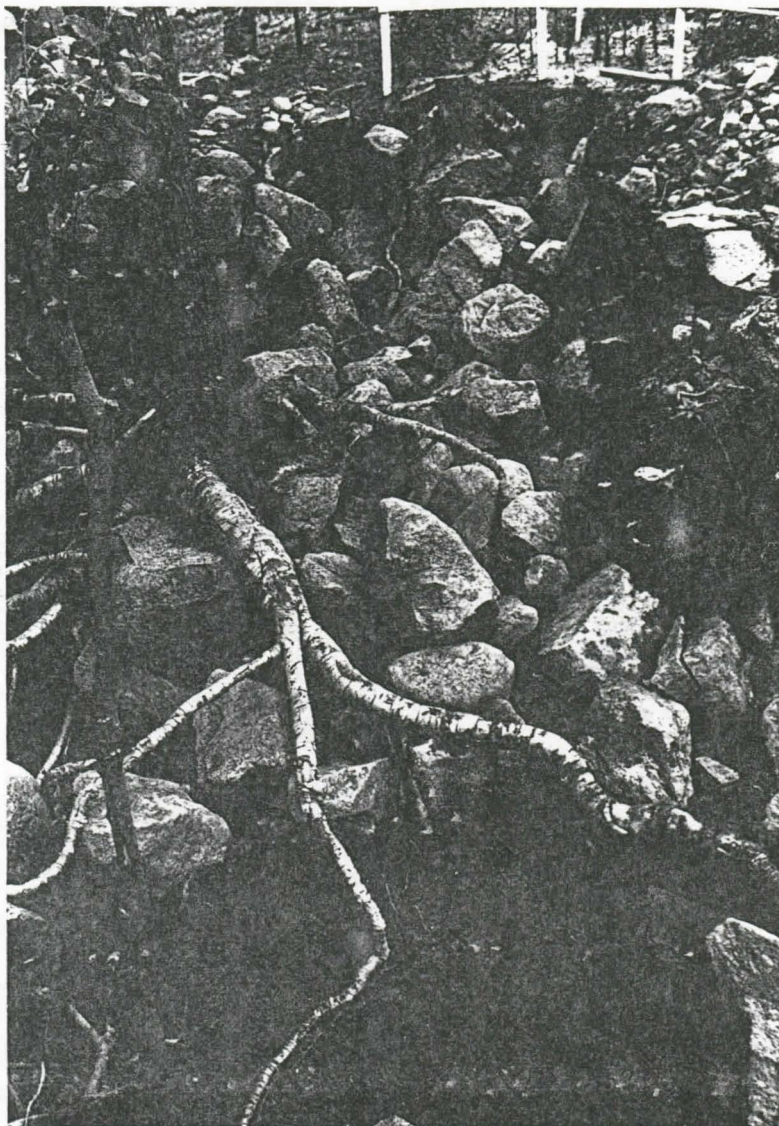
YLEISKUVA POHJOISREUNASTA JA OSASTA LÄNSIREUNAA, ENNEN TURPEEN POISTOA, W.



YLEISKUVA ~~KÄNTSÄ~~ KAISTASTA, 5. TASO, ~~HEI~~
POHJOISESTA SEE



YLEISKUVA ~~PÖHJOISESTÄ~~ KAISTASTA, 5. TASO, ~~SEE~~
LANTISESTÄ NEN



YLEISKUVA ITÄISESTÄ KAISTASTA, 7. TASO, NE.