

Estuistorian tsfo 120/6.5.1987

Kaivauskertomus Nokian Viikin kumpukalmisto-
kaivauksista 1. 7. - 8. 8. 1986.

Hun. kand. Erkki Renvall

Tiedot kaivausalueesta	sivu 1
1. Johdanto	2
2. Nokian alueen luonnonolot	3
3. Muinaisjäännöksen ympäristö, kiinteät muinaisjäännökset	4
4. Kohteen tutkimushistoria	5
5. Käytetyt metodit	5
6. Kaivausalue	
6.1. Rakenteelliset havainnot	5
6.2. Esinelöydöt	7
7. Yhteenveto	9

LIITTEET: Valokuvat

*Huom! kertomukseen ei ole
yhteiskarttaa*

NOKIA, VIIK

peruskartta 2123 05 Nokia, x=6813 25, y=474 88, z=35-88

Rautakautisen kumpukalmiston kaivaus

Turun Yliopisto/arkeologian osasto

Kaivauksen johtaja hum. kand. Erkki Renvall

Nokian Viikissä pyrittiin neljä hautakumpua käsittävällä kalmistoalueella selvittämään alueen asutuksen ikää ja alkuperää. Nokian kaupunki rahoitti tutkimuksen ja palkkasi 10 nokialaista nuorta kaivausapulaisiksi. Työ suoritettiin 1. 7. - 8. 8. 1987. Pohjaan saakka saatiin aluetta tutkittua kaikkiaan 94 m².

Viikin kumpukalmiston löysi fil. tri. Aarni Erä-Esko vuonna 1948 suorittaessaan silloisen Nokian kauppalan inventointia. Kohde sijaitsee aivan Nokianvirran suussa Putaanvirran rannalla. Kaksi kummuista sijaitsee pihamaalla ja kaksi täysin ympäröitynä kasvaneessa metsikössä. Kummuista tutkittiin suurin eli Erä-Eskon inventointikertomuksen kohde n:o 15:4.

Tutkimuksissa todettiin, että kummun primaarirakenteena on silmäkivellinen ja reunakivellinen kansainvaellusaikaan ajoittuva hautakumpu, jota on jatkettu merovinkiaikana rakentamalla viereen toinen maane ja kivenselkainen hautakumpu ja yhdistämällä nämä kaksi kokonaisuutta täysin kivettömällä maakummulla. Lisäksi kumpu jatkuu myös polttokenttäkalmistomaisena kiveyksenä itään ja etelään. Tästä kalmiston osasta löytyi todennäköisesti viikinkiaikaan ajoittuvaa polttohautaa. Esinelöytöinä tuli mm. nuolenkärkiä, rengaskorujen osia, tulusrauta, savihelmiä ja lasinen sarjahelmi. Lisäksi löytyi poltettua luuta, keramiikkaa, poltettua savea ja rautakuonaa. Tutkimuksia tullaan jatkamaan kesällä 1987.

Löydöt: TYA 337

Ajoitus: Kansainvaellusaika-viikinkiaika

Tutkitun alueen laajuus: 94 m²

Tutkimuskustannukset: Nokian kaupunki 36.000, 00 mk + kaivausapulaisten palkat

Tutkimusraportti: Hum. kand. Erkki Renvall 31. 3. 1987, Turun yliopiston arkeologian osaston arkisto

NOKIA, VIIK

Rautakautisen kumpukalmiston kaivaus 1. 7. - 8. 8. 1986

Kunta: Nokia

Kaupunginosa: Viiki

Kortteli: N:o 2 ja 3

Peruskartta: 2123 05 NOKIA

Koordinaatit: x=6818 25

y=474 88

z=85-88

Inventoinnit: Erä-Esko 1948 n:o 15

Tarkastukset: Ei ole

Kaivaukset: Ei ole

Aiemmmat löydöt: Ei ole

Löydöt: TYA 337

1. Johdanto

Nokialla Viikin kaupunginosassa sijaitseva kumpukalmistoalue otettiin Turun yliopiston arkeologian osaston kaivausohjelmaan kesällä 1986, koska haluttiin saada lisätietoja Nokian alueen rautakautisen asutuksen synnystä ja kehittämisestä. Viikin kaivaukset kuuluvat osana arkeologian osaston projektiin, jossa pyritään selvittämään Kokemäenjoen vesistöalueen asutushistoriaa. Lisäksi kaivausten tuloksia tullaan käsittelemään kaivausten johtajan tekeillä olevassa laudatur-tutkimuksessa.

Kesällä 1986 tutkittiin alueen suurinta kumpua, joka Erä-Eskon inventointikertomuksessa vuodelta 1948 on numero 15:4. Paalutetuksi tuli kaikkiaan 238 m², josta 94 m² tutkittiin pohjaan. Kesken jääneet alueet peitettiin muovilla ja runsaalla maakerroksella ja jätettiin odottamaan kesällä 1987 suoritettavia jatkotutkimuksia. Pohjaan kaivettua aluetta ei entisöity, sillä se olisi vaikeuttanut jatkotutkimusten tekemistä ja haitannut kokonaiskuvan luomista kummun rakenteesta jatkotutkimusten aikana. Pohjaan tutkittuun reunakehälliseen ja silmäkivelliseen kumpuun tuotiin jonkin verran kiviä ja maata, jotta reunakehän ehjänä säilyminen kesään 1987 olisi taattu. Alue tullaan entisöimään täydellisen tutkimisen jälkeen kesällä 1987 tarkoin.

Kaivausten aikana suoritettiin läheisellä peltoalueella Museoviraston pyynnöstä koekuopitus. Tarkoituksena oli todeta onko ko. alueella kiinteää muinaisjäännöstä. Tutkimus tuli ajankohtaiseksi, kun Nokian kaupungin alueella suunnittelemaat rakennustoimet tulivat julki. Koekuopitusta käsitellään tarkemmin edempänä.

Tutkimusten suorittamista varten Nokian kaupunki myönsi 36.000,00 mk määrärahan. Lisäksi kaupunki maksoi kymmenen kaivausapulaisina toimineiden nokialaisten koululaisten palkat. Kaivaus suoritettiin 1. 7. - 8. 8. 1986 välisenä aikana. Säännöllinen työaika oli 8 tuntia päivässä.

Kenttätyöjohtajana kaivauksilla toimi hum. kand. Erkki Renvall ja tutkimusteknikkona fil. yo. Leena Koivisto. Töiden vastuullisena valvojana oli Turun yliopiston suomalaisen ja vertailevan arkeologian professori Unto Salo. Yhteyshenkilönä Nokian kaupunkiin oli kaupunginsihteeri Markku Rahikkala, mistä työstä hän ansaitsee erityisen kiitoksen.

2. Nokian alueen luonnonolot

Korkeussuhteiltaan Nokian alue on varsin vaihtelevaa. Korkeimmat huiput saavuttavat yli 180 m korkeuden merenpinnasta. Alavinta on alueen länsiosassa, missä Kuloveden pinta on noin 57 m merenpinnan yläpuolella. Maisemallisesti merkittäviä ovat paikalliset korkeusvaihtelut, jotka ovat suuria erityisesti Siuron pohjoispuolella ja Nokianvirran tienoilla, missä virran äyräät kohoavat jopa 70 m vedenpinnan yläpuolelle. Maaston korkeussuhteiden perusteella Nokia liittyy kiinteästi Järvi-Suomen alueeseen.

Nokian alueen kallioperän yleisin syväkivilaji on granodioriitti eli harmaa graniitti. Se on luonteenomaista Nokian pohjoisosille ja toisaalta taas alueen länsi- ja eteläosille. Nokianvirran rantojen kallioperä aina Kuloveteen asti on kiilleliusketta, jossa päämineraaleina ovat kvartsi, kiille ja maasälpä.

Pääosa Nokian maaperästä on moreenia. Sitä esiintyy kaikkialla muualla paitsi Pyhäjärven, Nokianvirran ja Kuloveden ranta-alueilla, jotka ovat savea ja hieksua.

Luonteenomaista alueelle on sen sijainti tärkeiden vesireittien yhtymäkohdassa. Alueen suurin järvi, Pyhäjärvi on sangen matala. Sen Nokian puoleinen osa on keskimäärin alle 10 m syvyinen. Järvessä on syvä hauta (syvin kohta 42 m), joka alkaa Pyynikiltä ja jatkuu Nokian virran suulle.

Nokian sijainti on erittäin edullinen pikälle pohjoiseen ja toisaalta meren rannikolle ulottuvien järvi- ja jokeittien yhtymäkohtana. Muinaisille ihmisille ne ovat olleet tärkeitä kulkureittejä. Vähätellä ei myöskään saa Tampereen kautta kulkevan harjajakson merkitystä muinaisena kulkureittinä.

Kasvillisuudeltaan Nokia on rehevää. Metsien vuotuinen tuotto on kaksinkertainen koko maan vastaavaan verrattuna. Samoin metsien keskimääräinen kuutiomäärä. Metsät ovat pääasiassa kuusivaltaisia (n. 60 %). Erittäin merkittävä on lehtomaisen kasvillisuuden osuus. Nokiaan kuuluukin osittain ns. Pirkkalan lehtokeskukseen. Selvintä vyöhykettä edustaa Nokianvirran pohjoisranta. Varsinkin Haaviston kohdalla lehtometsien osuus on suuri. Siellä kasvaa mm. uhanalaisia vuorijalavia. Muita alueen tärkeitä lehtolajeja ovat tammi, vaahtera ja pähkinäpensas.

3. Muinaisjäännöksen ympäristö, kiinteät muinaisjäännökset

Neljä hautakumpua käsittävä Viikin kumpukalmistoalue sijaitsee Viikin kaupunginosassa kortteleiden n:o 2 - 3- alueilla. Maasto on piha-alueita ja luonnon-tilaan jätettyä ryteikköä. Kalmistoalueen keskustan koordinaatit peruskartalla 2123 05 ovat: $x = 6818,25$, $y = 474,88$ ja $Z = 85 - 88$. Kummut sijaitsevat Saviselän kadun päässä ja sen varrelle rakennettujen talojen pihoilla.

Kumpu 1 on kiven- ja maansekainen hautakumpu, joka sijaitsee välittömästi tontin Saviselänkatu 10 eteläpuoleisella piha-alueella. Muodoltaan kumpu on soikea pituusakselin kulkiessa S-N -suuntaisesti. Kummun koko on noin 7×15 m. Itse kumpu on hyvässä kunnossa ja koskematon. Sen sijaan aivan sen juurella, suoja-alueen sisällä on kaivamisen merkkejä.

Kumpu 2 on kiven- ja maansekainen hautakumpu, joka sijaitsee piha-alueella välittömästi talon Saviselänkatu 14 itäpuolella. Muodoltaan kumpu on lähes pyöreä ja sen koko on 6×7 m pituusakselin kulkiessa suunnassa S-N. Kumpu on täysin ehjä ja koskematon. Sen juurelle ja osittain sen päällekin on viereisen talon rakennustöiden aikana koottu joitakin isoja irtokiviä.

Kumpu 3 on kupera ja pyöreä kiven- ja maansekainen maakumpu, jonka halkaisija on 5 m ja korkeus noin 0,5 m. Kummun pinnalla näkyy halkaisijaltaan noin 20 - 40 cm kokoisia kiviä. Kumpu sijaitsee noin 20 m Tampere - Turku pikatiestä länteen. Kumpu on koskematon ja sen pinnalla kasvoi runsaasti pihlajia ja vadelmapensaita, jotka poistettiin kesällä 1986.

Kumpu 4 tutkittiin osittain kesällä 1986. Se sijaitsee vadelmaa, pihlajia ja leppää kasvavassa ryteikössä Putaanvirran rannasta noin 30 m pohjoiseen ja Tampere - Turku pikatiestä noin 20 m länteen. Muodoltaan kumpu on soikea ja pituusakseli kulkee suunnassa lounas-koillinen. Ennen tutkimista kumpu oli suhteellisen hyvässä kunnossa, mutta sitä oli suuresta koostaankin huolimatta vaikea huomata runsaan puuston ja pensaston vuoksi.

Erä-Eskon inventointikertomuksen perusteella alueella olisi vielä viideskin kumpu, mutta sitä ei enää kesällä 1986 löydetty. Kumpu lienee hävitetty.

Viikin kalmistoalue sijaitsee aivan Nokianvirran alkupäässä Putaanvirran jyrkällä rantatörmällä. Liikenteellisesti paikka on rautakaudella ollut ihanteellinen, sillä kohteesta on ollut vapaa pääsy niin virralle kuin Pyhäjärvellekin. Lisäksi alueelta on tehokkaasti pystytty valvomaan liikennettä virralla.

Noin 750 m koilliseen Viikin kalmistosta sijaitsee ns. Junkkarinmätiä, jota pidetään 'pakanallisena' palvontapaikkana. Nokian nykyiselle kirkolle kalmistosta on matkaa noin 1 km pohjoiskoilliseen ja Viikin kartanon päärakennus sijaitsee kalmistosta noin 300 m pohjoiskoilliseen.

Kasvillisuudeltaan aluetta voisi luonnehtia ryteiköksi. Valtalajina on ehdotto-

masti vadelma, joka on tukahduttanut lähes kaiken muun aluskasvillisuuden. Myös lepät ja pilajat estävät valon pääsyn kenttäkerrokseen ja estävät näin aluskasvillisuuden kasvamisen. Mainittakoon, että kalmiston laita-alueilla, missä valaistusolosuhteet ovat paremmat kasvaa vielä esim. pölkkyruoho, jota voidaan pitää kalmistoa indikoivana kasvina.

4. Kohteen tutkimushistoria.

Viikin kumpukalmiston löysi FT Aarni Erä-Esko inventoidessaan vuonna 1948 Nokian silloisen kauppalan aluetta. Ennen tätä ei alueesta ollut mitään tietoja eikä sieltä esim. oltu löydetty muinaisesineitä. Sen sijaan muualta Viikin kartanolle kuuluvilta alueilta on löydetty esineistöä runsaastikin. Näistä löydöistä mainitsee jo A. O. Heikel vuonna 1882 (Kertomus Pirkkalan kihlakunnan muinaisjäännöksistä. Bidrag till kännedom af Finnlands Natur och Folk XXXVIII; Helsinki 1882). Löydöt on Heikelin mukaan tehty Viikin hovisuutarin torpan pihalla olleesta polttokenttäkalmistosta. Tätä kohdetta ei ole pystytty myöhemmin paikallistamaan. Alueelta löydetty esineistö on luettelointiin KM 1996:106-112, 120; KM 8685:26-37. Esineistöön kuuluu mm. merovinkiaikainen pitkälehtinen keihäänkärki sekä viikinkiaikaiset keihäänkärjet, joista kolme kuuluu tyyppiin Petersen M-tyyppi, yksi Petersenin G-tyyppiin, yksi on piikkimäinen ja yksi pyöreäkantalehtinen.

5. Käytetyt metodit

Kaivausalue paalutettiin kummunkäpituusakselin suuntaisesti 2 x 2 m ruutuihin ja siihen jätettiin toisiaan 90^o kulmassa leikkaavat noin 30 - 40 cm levyiset profiilikaistat. Kaivaus suoritettiin 10 cm kerroksina. Jokainen taso dokumentoitiin 10 cm välein piirtäen, vaaiten ja valokuvaten. Lopuksi piirrettiin leikkaus jätetyistä profiileista, jonka jälkeen ne tutkittiin vastaavina tasoina ja dokumentoitiin asianmukaisesti.

Kiintopiste kaivausalueelle siirrettiin pikatien varressa olevasta valtakunnallisesta korkeuspisteestä n:o 802304. Kiintopisteeksi valittiin iso kivi kaivausalueen vierestä.

6. Kaivausalue

6.1. Rakenteelliset havainnot

Kaivausalueeksi valittu kumpu 4 oli runsaan puuston ja pensaiston peitossa, joka luonnollisesti piti ensiksi poistaa. Pinnalta mitaten kummun koko oli 9 x 18 m ja sen pinta oli runsaan karikkeen peitossa. Sieltä täältä pisti esiin joitakin isompia kiviä. Selvimmin erottui myöhemmin silmäkiveksi osoittautunut iso kivi ruudussa 96/110, mutta esim. kehäkiveystä ei tässä vaiheessa pystynyt vielä erottamaan.

Ensimmäinen dokumentoitu taso puhdistettiin turpeen ja karikkeen alta. Jo tässä vaiheessa havaittiin runsaasti pienempää (\varnothing 20 - 40 cm) kiveä pinnallekin näkyneen ison kiven ympärillä ruuduissa 94-98/104-112. Tällä alueella alkoi esiintyä myös isompien kivien yläosat.

Kaivausalueen itäisimmässä osassa ruutujen 96-100/99-102 paljastui selvä erillinen kiveys, joka koostui pienehköistä (\varnothing 20 - 40 cm) kivistä. Välittömästi tämän alueen itäpuolella oli puhdasta soraa, joka lienee tuotu alueella ohi menevää polkua perustettaessa.

Samoin oma erillinen laaja kiveyksensä muodostui kaivausalueen ruutuihin 101-110/84-90. Kiveysten väliin jäi parin metrin kaistale, jossa kiveystä ei esiintynyt.

Maa koko tutkimusalueella oli tässä vaiheessa tummaa osittain lähes mustaa kulttuurimaata.

Kerros 2. Kaivausalueen ruudut 101-110/84-90 jätettiin 1 tasoon. Alueen yli levitettiin muovi ja sen päälle levitettiin runsaasti maata ja alue jätettiin odottamaan tarkempaa tutkimusta kesällä 1987.

Muun alueen tutkimista sen sijaan jatkettiin. Kerroksessa kaksi kiveys tiheni lähes koko alueella, joskin ruudut 104-110/92 pysyivät lähes kivettöminä. Jo tässä vaiheessa alkoi vaikuttaa siltä, että kyseessä saattaa olla pohjaan asti täysin kivetön maakumpu, jolla on kaksi eriaikaista hautakumpua yhdistetty monumentaaliseksi hautakummuksi. Tämä maakumpu erottui myös väriltään selvästi vaaleampana muusta tutkittavasta alueesta.

Kerroksessa kaksi alkoi myös ison ruudussa 108/96 sijaitsevan kiven ympärille hahmottua isommista kivistä tehtyä kehäkiveyystä. Maa tällä kehäkiveyksen rajoittamalla alueella oli erittäin tummaa kulttuurimaata.

Ruutuihin 102-104/96-98 muodostui pienistä (\varnothing 20 - 30 cm) kivistä koostuva kiveys, joka ikäänkuin yhdisti reunakehällisen raunion alueen itaosassa sijaistsevaan matalaan erilliseen kiveykseen, josta ei tässäkään vaiheessa voinut erottaa mitään rakenteita.

Puhdasta soraa esiintyi nyt kuten kerroksessa 1 kaivausalueen itäisimmässä osassa. Sora tuli vastaan myös ruuduissa 101-102/94-96, joka siis jo tässä vaiheessa alkoi olla pohjaan kaivettu.

Yksittäisiä hiilipesäkkeitä esiintyi siellä täällä kaivausalueella. Voimakkaimmat esiintymät olivat ruutujen 108/94 ja 104/94 alueilla.

Kerroksessa 3 kiveys jatkui pääpiirteissään edellä esitetyn kaltaisena. Kehäkivien todellinen koko alkoi selvitä, niiden halkaisija vaihteli 80 - 120 cm. Silmäkiven halkaisija oli tässä vaiheessa 230 cm. Kehäkivelli-

sessä rauniossa maa oli tässäkin vaiheessa erittäin mustaa ja paikoin hiilensekaista kulttuurimaata.

Kivetön alue oli pysynyt muuttumattomana ja sen väri erottui edelleen selvästi ympäristöstään vaaleampana.

Kaivausalueen itäosassa ruuduissa 99-102/96-100 ollut erillinen kiveys oli tässä vaiheessa häviämässä ja sen ympäristö alkoi olla jo puhdasta soraa, siis pohjaan tutkittua aluetta. Myös ruuduissa 101-104/94-98 alkoi kulttuurimaakerrohohtua ja vaalentua ja suuri osa näistä ruuduista tuli kerroksessa 3 pohjaan tutkittua.

Hiiltä esiintyi edelleen siellä täällä jopa runsainakin pesäkkeinä. Erittäin paljon sitä löytyi silmäkiven lounaispuolelta aivan kiven juuresta ruudusta 108/94. Runsaasti hiiltä oli myös ruutujen 102-104/92 alueilla.

Kerroksessa 4 saatiin reunakehällistä raunioa ja maakumpua lukuunottamatta koko muu alue tutkittua pohjaan. Ruuduissa 101-102/94 todettiin jonkin verran pohjaa syvemmälle menevä kulttuurimaakuopanne, joka oli leveydeftään 50 - 60 cm ja muodoltaan ojamainen. Kyseisen alueen funktio jäi epäselväksi. Reunakehällisessä rauniossa kiveys alkoi harventua ja jäljellä oli enää pääasiassa isompia, halkaisjaltaan yli 40 cm kiviä. Maa oli edelleen tummaa, mutta hiiltä ei enää esiintynyt.

Kummun keskiosassa oleva maakumpu oli edelleen kivetön ja muusta kulttuurimaasta selvästi vaaleampana erottuva.

Tässä vaiheessa reunakiveys erottui jo erittäin selvästi ja se koostui jopa erittäin suurista (\varnothing 140 cm) kivistä. Kaivausvaiheessa sai myös sen kuvan, että reunakehän sisäpuolella olevat kivet noudattelisivat jossakin määrin kehän muotoa kiertäen silmäkiven ympäri.

Kerroksessa 5 myös reunakehällinen raunio saatiin pohjaan kaivettua. Raunion pohja oli ladottu selvästi isommista kivistä kuin pintakerrokset. Silmäkiven halkaisija oli 230 cm ja raunion reunakehä oli lähes täydellisenä säilynyt.

6.2. Esinelöydöt

Kaivauksissa löydetyt esineet on luetteloitu päänumerolle TYA 337.

Kerroksesta 1 löytyivät seuraavat esineet:

Rautainen nuolenkärki (337:1) löytyi ruudusta 108/96 reunakehäisen raunion silmäkiven kaakkoispuolelta lähes pinnalta heti karikkeen alta.

Sininen, lasinen kolmiosainen sarjahelmi löytyi kaivausalueen itäosassa olevasta erillisestä kiveyksestä ruudusta 101/98 myös heti karikkeen alta.

Lisäksi 1 kerroksesta löytyi seuraavat funktioltaan määrittämättömät esineet: TYA 337:2 rautainen määrly (?) ruudusta 104/86, ohutta pronssilevyä TYA 337:3

ruudusta 102/88 ja kielimäinen pronssiesineen katkelma TYA 337:4 ruudusta 106/86.

Kerroksesta 2 löytyi päistään katkaistun soikion muotoinen tulusrauta TYA 337:6, joka erittäin hyvin säilynyt. Saattaa olla myös rautakautta nuorempi. Rautanaula TYA 337:7 löytyi ruudusta 108/94. Kaivausalueen itäosassa olevasta erillisestä kiveyksestä löytyi todennäköisesti pronssirannerenkaan katkelma TYA 337:8 ruudusta 101/98. Todennäköisesti tämä esine kuuluu samaan hautakseen sarjahelmen TYA 337:5 kanssa samoin kuin

kerroksesta 3 löytynyt suorahamarainen puukko TYA 337:10, joka löytyi edm. esineiden läheltä ruudusta 102/100. Lisäksi kerroksesta kolme löytyi ehkä jostakin soljesta oleva pronssirengas, joka löytyi ruudusta 106/98 reunakehällisen raunion ulkopuolelta. Samaa hautakseen esineiden TYA 337:5, 8, 10 kanssa kuulunevat lisäksi ne kaksi tummanharmaata savihelmeä, jotka löytyivät kerroksesta 3 ruudusta 102/100.

Kerroksesta 4 löytyi reunakehäisestä rauniosta nuolenkärki ruudusta 108/98 (TYA 337:13). Yhdessä sen kanssa löytyi pronssivartaan kappale ja ne lienevät näin ollen yhdessä hautaan laitettuja. Pronssivartaan luettelonumero on TYA 337:14. Kerroksesta 4 löytyi myös toinen nuolenkärki (TYA 337:15) ruudusta 106/96 kärki aivan pystysuorassa alaspäin yhden kiven kolossa.

Erittäin hyvin säilynyt pronssisormus löytyi läheltä nuolenkärjen ja pronssivartaan löytöpaikkaa ruudusta 108/98. Kyseinen sormus on yksinkertainen spiraalisormus.

Kerroksesta 5 löytyi jälleen nuolenkärki ruudusta 110/94 jolähes puhtaasta maasta. Lisäksi tästä kerroksesta löytyi moneen osaan rikkoutuneen keskikivellisen spiraalisormuksen paloja ruudusta 110/92. Ajoituksellisesti ajatellen kyseinen sormus ei kuulu reunakehälliseen raunioon vaikka löytyikin sen vierestä, vaan on kummun myöhempään laajennukseen liittyviä hauta-anteja.

Keramiikkaa alueelta löytyi kaikkiaan 1228 palaa, joista 62 palaa oli reuna-paloja. Karkeasti keramiikkamateriaali voidaan jakaa kahteen osaan: karkea-aineksinen ruskean erisävyjä edustava keramiikka ja musta keramiikka. Jos tarkastellaan näiden eri luokkien välistä jakaumaa, huomataan, että mustaa keramiikkaa ei juurikaan esiinny kummun vanhimmassa osassa eli kehäkiveyksellisessä rauniossa. Sen sijaan prosentuaalisesti mustaa keramiikkaa esiintyy kaikkein eniten kaivausalueen itäisimmässä osassa, alueella joka muodosti oman kiveyksikkönsä. Keramiikkaa esiintyy kokonaisuudessaan läpi koko kaivausalueen, joskin eräitä selviä keskittymiä on havaittavissa. Kerroksessa 1 runsaimmin keramiikkaa on ruutujen 104-108/84-86 alueilla, kerroksessa 2 ruuduissa 102/98-100, kerroksessa 3 ehdottomasti eniten ruudussa 104-106/96, kerroksessa 4 ruuduissa 104/92-94 ja toisaalta ruuduissa 106/96-98. Kerroksessa 5 muutama löydetty keramiikan pala sijoittui varsin tasaisesti vielä tutkimuksen kohteena olevalle alueelle.

Palanutta savea kaivausalueella esiintyi varsin tasaisesti läpi alueen. Poikkeuksen tekee kivetön maakumpualue, jossa palanutta savea esiintyi paikoitellen erittäin runsaasti. Myös kerroksittain tarkasteltuna palaneen saven esiintyminen on tasaista kolmessa ensimmäisessä kerroksessa. Kerroksessa 4 palanutta savea ei löydetty ollenkaan ja kerroksessa 5 vain muutamia paloja.

Rautakuonaa löydettiin kaikkiaan 371 palaa, joista 86 % löytyi kerroksesta 4. Pääosa kuonasta keskittyi alueen pohjois- ja itäosaan ruutujen 110-112/92-200. Varsinaisesti kehäkivellisen raunion sisältä ei kuonaa löydetty.

Palanut luu keskittyi selvästi tiettyihin ruutuihin. Kerroksesta 1 luuta löytyi vain ruudusta 106/86. Kerroksesta 2 luuta löytyi ruudusta 104/98 samoin kerroksesta 3 löytyi luuta erittäin runsaasti ruudusta 104/98, lisäksi luuta löytyi tässä vaiheessa myös viereisestä ruudusta 102/98 sekä ruudusta 1096. Kerroksesta 4 luuta löytyi jo laajemmalla alueella ruuduista 102/94, 106/96-98, 108/96 ja 110/98. Kerroksesta 5 luuta löytyi vielä ruuduista 106/98 ja 108/98. Poltetun luun levinnän perusteella voidaan määrätä ainakin yksi selvä polttohautauksen paikka ruuduissa 102-104/98. Tästä keskittymästä lienee luuta levinnyt myös pienempiä määriä ympäröiviin ruutuihin.

7. Yhteenveto

Tehdyt rakenteelliset havainnot viittaavat siihen, että kyseessä on harvinaislaatuinen 'jatkettu hautakumpu', johon on tehty useita eri hautauksia.

Alkuperäisenä rakennelmana lienee ollut tutkittu siräkivellinen ja kehäkivellinen hautakumpu, joka esineistönsä ja rakennepiirteidensä perusteella voitaisiin ajoittaa kansainvaellusaikaa. Ko. ajoitukseen viittaavat mm. nuolenkärkien muodot ja juuri silmäkiven ja kehäkiveyksen käyttö. Tätä rakennelmaa on laajennettu etelään ja lounaaseen ehkä siten, että ensin on rakennettu kiveys ja sen jälkeen on kaksi kumpua yhdistetty maakummulla, joka kaivauksissa tuli esiin kivettömänä alueena ruutujen 104-110/90-92 alueilla. Etelään päin kiveys jatkuu matalana maantasaisena polttokenttäkalmistona kiveyksenä lounaassa rakennelma jatkuu monta kivikertaa sisältävänä kumpuna. Ajoituksellisen viitteen kalmiston laajentamis ajankohtaan antaa rikkoontunut keskikivellinen spiraalisormus, joka voitaneen ajoittaa nerovingiaikaan.

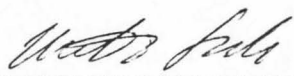
Itäänpäin aluetta on niin ikään laajennettu polttokenttäkalmistona kiveyksenä. Kaivausalueen itäosassa oli selvästi erillinen maantasainen kiveys, josta löytyi mm. helmiä, veitsi ja rannerenkaan katkelma. Lasinen sarjahelmi ajoittanee tämän kalmiston osan viikinkiaikaan.

On todennäköistä, että kalmiston polttokenttäkalmisto-osa jatkuu vielä tutkimattomalle alueelle itään, kaakkoon ja etelään, joskaan tämän kiveyksen laajuudesta ei tässä vaiheessa ole tietoa.

Erillisiä hautauksia voidaan tutkitulta alueelta erottaa ainakin teoriassa 2 - 3 kpl. Tuntuu todennäköiseltä, että reunakehällinen kumpu sisältää vain yhden nichin hautauksen, vaikka esineistöä löytyikin ympäri kumpua. Mitään selviä luukeskittymiä ei ollut ja palanutta luuta oli yleisesti~~kin~~ ottaen tässä kalmiston osassa vähän. Varsinaisen luulöytöjen perusteella määriteltävän hautauksen muodostaa luukeskittymä ruudussa 102-104/98. Tähän hautaukseen ei voi varmuudella liittää mitään esineistöä. Kolmannen hautakokonaisuuden muodostane erillinen kiveys tutkimusalueen itäosassa. Siitä löytyi veitsi, lasihelmä, kaksi savihelmää ja rannerenkaan katkelma. Kysessä lienee siis naisen hauta.

Kesän 1987 aikana tehtävät tutkimukset tulevat selvittämään tarkemmin kummaun rakennetta ja ajoitusta. Tämän vuoksi tässä kaivausraportissa ei ole lähdetty tekemään kaivaushavaintojen perusteella kovin pitkälle meneviä johtopäätöksiä. Lisäksi tulevien kaivausten tavoitteena tulee olla selvittää polttokenttäkalmitomaisen kiveyksen laajuus kesällä 1986 tutkitun alueen ympärillä. Lisäksi kesän 1987 kaivauksiin tulisi liittää alueen kasvillisuuden kartoittaminen ja mahdollinen flotaatio makrofossiilien (viljan jyvät jne.) esille saamiseksi.

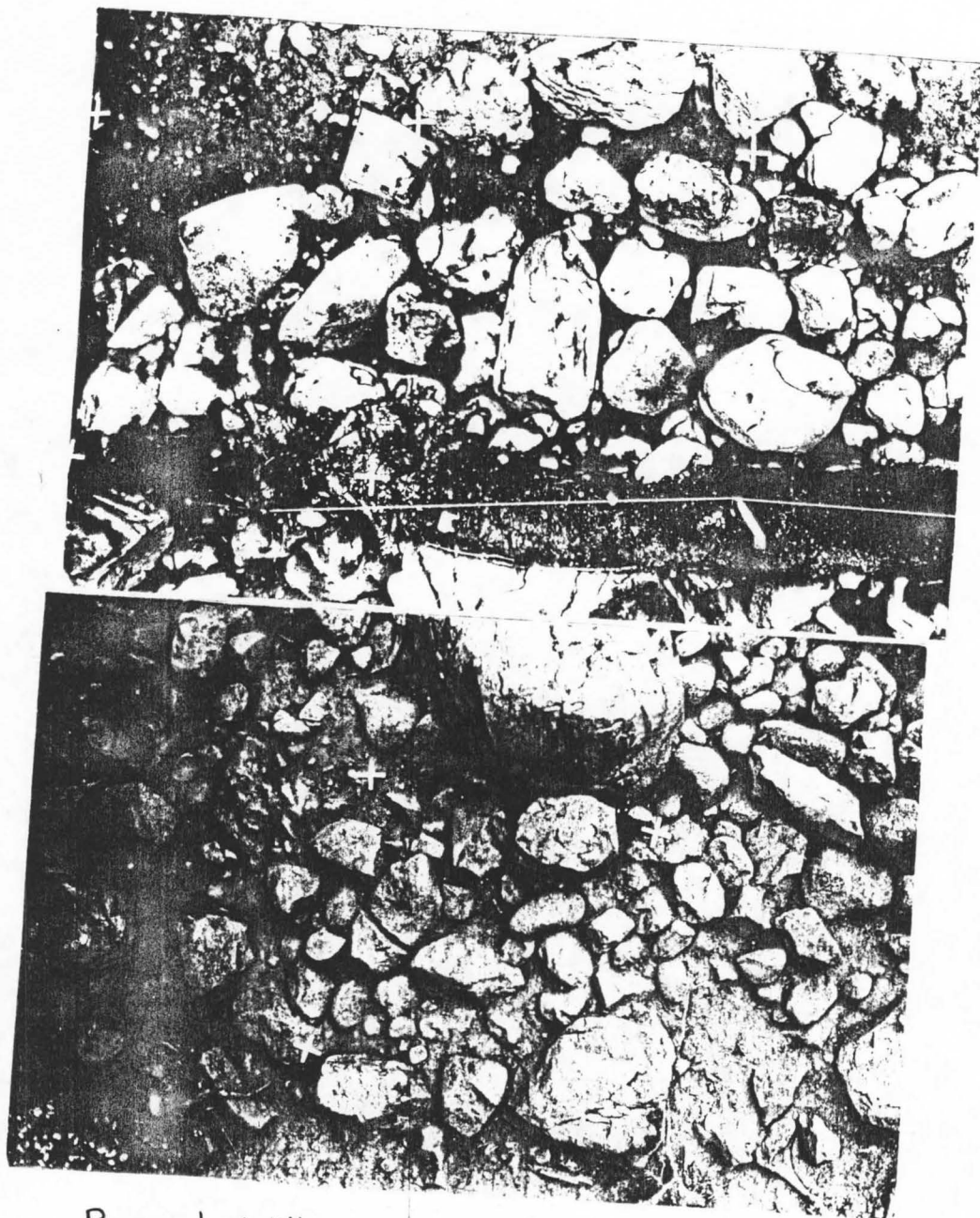
Turussa 31. 3. 1987



Unto Salo, professori
kaivausten valvoja



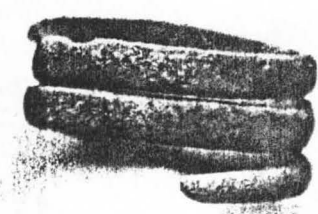
Erkki Renvall, hum. kand.
kenttätöyönjohtaja



Reunakehällisen raunion N- ja E-osa.

39
—40—
—41—
—42—
—43—
—44—
—45—
—46—

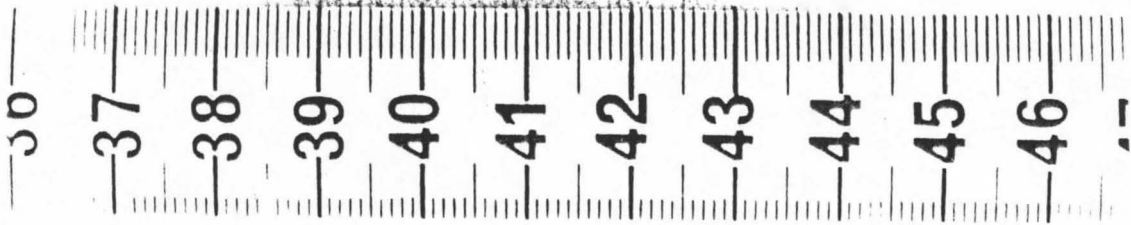
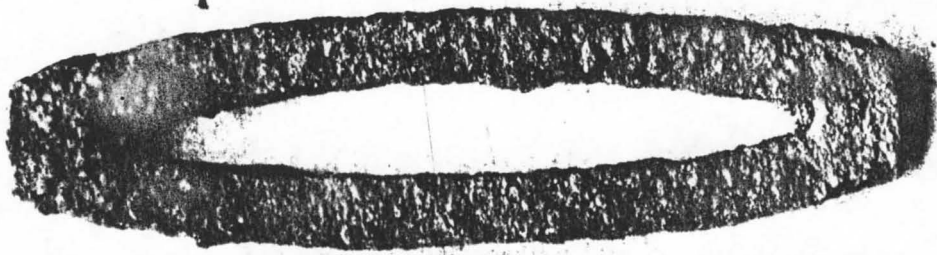
Sormus



37
—38—
—39—
—40—
—41—
—42—
—43—



Sarjahelmi TYA 337:5



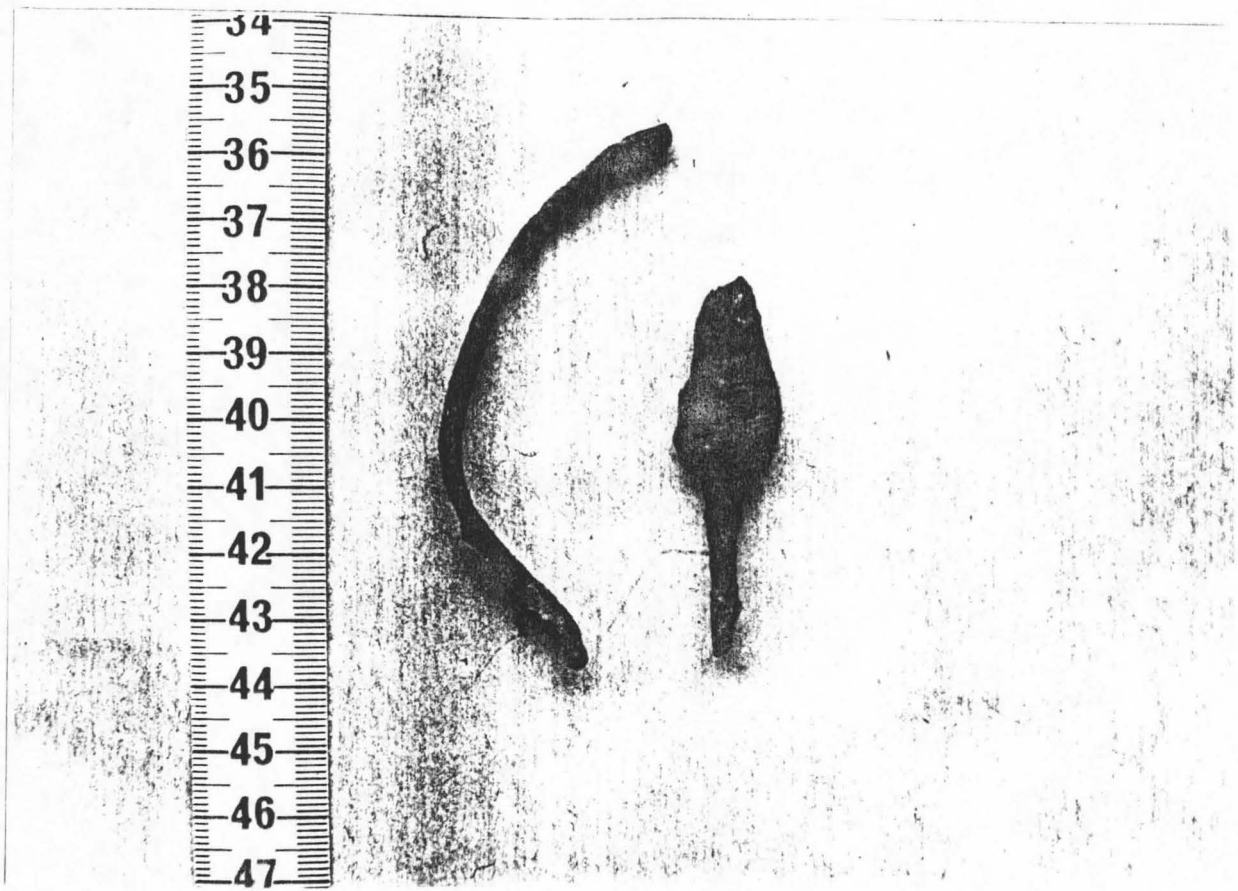
Tulusnauta TYA 337:6



Veitsi TYA 337:10



Nuolenkärjet (TYA 337: 1, 15, 17, 13)



Rengaskorun katkelma (TYA 337:14) ja
nuolentärki (TYA 337:13)

146	135	<u>138</u> 151	<u>120</u> 146	<u>100</u> 149	<u>100</u> 152	<u>096</u> 151	<u>090</u> 150	<u>098</u> 125	<u>066</u> 122	<u>054</u> 120	051	052	057	062	071	085	103	116	<u>138</u> 174	<u>142</u> 174	<u>147</u> 182	<u>156</u> 190	<u>162</u> 195	<u>168</u> 200	<u>171</u> 198	
152	148	136	<u>128</u> 151	<u>115</u> 154	<u>104</u> 152	<u>103</u> 146	<u>095</u> 145	<u>082</u> 121	<u>065</u> 122	<u>055</u> 121	047	049	054	060	070	084	098	114	<u>124</u> 172	<u>132</u> 179	<u>145</u> 187	<u>153</u> 188	<u>164</u> 188	<u>169</u> 193	<u>173</u> 191	
145	153	152	<u>144</u> 152	<u>131</u> 151	<u>125</u> 148	<u>112</u> 145	<u>108</u> 125	<u>097</u> 123	<u>082</u> 121	<u>068</u> 124	<u>057</u> 124	051	050	054	060	067	080	094	109	<u>122</u> 168	<u>136</u> 177	<u>144</u> 181	<u>152</u> 182	<u>163</u> 185	<u>169</u> 193	<u>174</u> 188
145	152	<u>152</u> 149	<u>138</u> 152	<u>130</u> 143	<u>125</u> 143	<u>120</u> 136	<u>110</u> 119	<u>105</u> 117	<u>081</u> 117	<u>071</u> 121	<u>060</u> 123	053	053	055	059	066	079	091	103	<u>117</u> 181	<u>129</u> 172	<u>140</u> 172	<u>149</u> 177	<u>159</u> 182	<u>166</u> 190	<u>172</u> 188
				130	127	121	114	101	091	082	070	055	074	075	058	065	078	090	106	118	128	140	148	157	163	168
				128	122	121	114	108	096	085	071	059	053	057	062	072	082	096	108	117	129	144	145	156	156	103
				129	126	124	117	114	104	093	081	065	050	059	067	075	086	096	103	115	124	132	144	149	159	162
				131	129	122	118	116	105	099	087	072	065	068	069	079	096	094	072	112	123	134	145	152	159	164
				133	131	124	119	117	113	104	093	074	069	074	075	078	083	090	088	111	119	130	139	150	156	160
				129	126	118	116	114	107	088	078	076	074	076	085	086	088	094	100	110	118	130	142	151	159	165
				137	133	120	114	114	103	090	080	076	074	076	083	094	096	102	104	113	120	129	140	152	150	165
				133	124	115	113	100	099	088	080	076	076	082	088	092	101	103	098	112	117	130	140	152	159	168
				140	134	124	119	109	102	092	087	090	093	095	090	092	098	114	118	124	126	134	145	155	162	172
				146	137	130	125	110	105	104	099	102	102	099	094	100	107	118	125	131	138	146	152	161	166	180
				151	142	131	124	114	108	107	104	100	105	097	100	105	105	104	131	139	146	152	160	169	169	178
				159	150	135	125	119	110	105	109	100	105	098	108	113	121	132	139	148	154	160	164	174	182	192
				160	160	145	131	120	111	110	109	112	111	118	111	115	124	134	143	150	157	166	173	181	188	197
				168	167	159	142	132	120	118	110	116	118	121	122	126	131	144	150	160	169	178	181	187	195	204
				168	167	169	140	134	126	126	124	130	126	128	124	124	119	138	147	158	164	175	179	196	203	210

$\frac{112}{84} + \frac{172}{84} + \frac{167}{84} + \frac{168}{84} + \frac{150}{84} + \frac{137}{84} + \frac{121}{84} + \frac{129}{84} + \frac{127}{84} + \frac{131}{84} + \frac{131}{84} + \frac{139}{84} + \frac{134}{84} + \frac{142}{84} + \frac{152}{84} + \frac{160}{84} + \frac{168}{84} + \frac{173}{84} + \frac{184}{84} + \frac{193}{84} + \frac{198}{84} + \frac{203}{84} + \frac{208}{84} + \frac{213}{84} + \frac{101}{84}$

NOKIA VIIK II 1986

ERKKI RENVALL

PINTAVAAITUSKARTTA

KIINTOPISTE 218

MITTAKAAVA 1:50

piirt. L. Koivisto



108	111	116	117	123	126	125	124	124				117
113	115	117	121	118	122	123	124	125	130			118
119	120	118	116	113	112	116	112	113	120			120
120	121	117	108	107	109	106	106	103	109			125
122	121	115	107	103	100	100	098	101	103	107		115
123	121	115	105	095	091	085	082	088	088	105	105	117
123	122	115	102	091	079	076	073	075	086	101	114	124
122	121	117	106	095	078	075	073	078	078	102	113	124
128	122	120	096	096	085	078	083	081	087	104	117	123
124	124	125	114	100	087	085	087	078	094	108	120	125
125	127	125	122	112	098	086	095	093	100	114	124	126
125	128	128	128	121	107	099	105	104	106	117	123	102
129	132	131	128	132	116	113	114	111	112	122	128	130
132	135	132	131	134	126	116	118	114	117	126	130	133
137	136	133	135	132	129	120	117	117	122	126	130	135

NOKIA VIIK II 1986

ERKKI RENVALL

TASOKARTTA TASO 1

KIINTOPISTE 218

MITTAKAAVA 1:20

piirt. L Koivisto

