

Marja Sipilä
NOKIA KEHO PAPPILA
Kertomus rautakautisen kalmiston kaivauksesta
26.6. - 28.7.1995

SISÄLLYSLUETTELO:

ARKISTOTIEDOT	s. 1
1. JOHDANTO	s. 2
2. TUTKIMUKSEN TAUSTAA	s. 2
3. TASOKAIVAUS	
3.1. MITTAUS- JA KAIVAUSMENETELMÄT	s. 3
3.2. DOKUMENTOINTI JA LÖYTÖJEN KÄSITTELY	s. 4
3.3. HAVAINNOT LATOMUKSEN RAKENTEESTA	s. 4
3.4. LÖYDÖT	s. 5
4. KOEKAIVAUS	
4.1. MITTAUS- JA KAIVAUSMENETELMÄT	s. 7
4.2. DOKUMENTOINTI JA LÖYTÖJEN KÄSITTELY	s. 7
4.3. KOEKAIVAUSHAVAINNOT JA -LÖYDÖT	s. 8
5. YHTEENVETO JA TULKINTA	s. 9
LIITTEET 1 - 9	

Tutkimuksen laatu, kenttätöaika Rautakautisen kalmiston
kaivaus 26.6.-28.7.1995

Kunta Nokia

| Vanha kunta Pohjois-Pirkkala

Kylä Keho

Tila/tontti Pappila 1:8

Paikannimet ym.

Maanomistaja(t) Nokian ev.lut. seurakunta

Maanvuokraaja(t)

Karttalehti 2123 05 NOKIA
x= 6815 83
y= 2473 40

painettu vuonna 1980
z= 82 m mpy
kork.järj. N60

Löydöt TYA 622:1-120

Diariointipvm. . .19

Valokuvat Mustavalkonegatiivit TYA 21083-21142,
dia positiivit TYA 264:1-62

Aikaisemmat dokumentit Juhani Rinne tark. 1904 ja kaiv.
1905, Hjalmar Appelgreen-Kivalo kaiv. 1907, Aarni Erä-Esko
inv. 1948, Erkki Renvall inv. 1985, Leena Spoof kaiv. 1990,
Ulla Rajala kaiv. 1991, Ulla Tupala kaiv. 1993 ja Marja
Sipilä kaiv. 1994

Aikaisemmat löydöt KM 3984:1, KM 4574:1-12, TYA 581:1-69,
TYA 586:1-615, TYA 602:1-751, TYA 616:1-452 ja TYA 617:1-66

Muut viitteet

Sisältö	sivua tekstiä	2 pinnakkaiskopiota
	karttaliitettä	59 negatiivia
	1 karttaluettelo	62 diakuvaa
	0 valokuvaliitettä	muuta liitettä, mitä
	2 valokuvaluettelo	

Päiväys ja allekirjoitukset Turussa . .1995



Marja Sipilä
HuK, kaivausjohtaja

Jussi-Pekka Taavitsainen
FT, kaivausten valvoja

1. JOHDANTO

Turun yliopiston arkeologian oppiaine suoritti tutkimuskaivauksia Nokian Kehon Pappilan rautakautisen kalmiston alueella 26.6.-28.7.1995. Kaivausten johtajana toimi HuK Marja Sipilä ja valvojana Turun yliopiston suomalaisen ja vertailevan arkeologian professori Jussi-Pekka Taavitsainen. Kaivaukset rahoitti Nokian kaupunki.

Kaivauksilla työskenteli kaivausjohtajan lisäksi kahdeksan nokialaista koululaista ja opiskelijaa: Doaa Al-maryati, Piia Hilander, Marko Kuosmanen, Topi Lehto, Sanna Rajamäki, Marja-Liisa Rasku, Jussi Räikkönen ja Marko Wallius. Kenttätöaika oli viisi viikkoa, minkä lisäksi kaivausjohtajan jälkityöaika oli seitsemän viikkoa. Viikottainen työaika oli 38,25 h. Kaivajat työskentelivät yhteensä 183 työpäivää ja kaivausjohtaja 60 työpäivää.

Tasokaivauksella tutkitun alueen laajuus oli 36 m². Koekäivauksin tutkitun alueen laajuus oli noin 400 m². Koekuoppien lukumäärä oli 16 ja yhteenlaskettu pintaala noin 9 m².

2. TUTKIMUKSEN TAUSTAA

Turun yliopiston arkeologian oppiaine on suorittanut tutkimuksia Nokialla vuodesta 1984 lähtien lukuun ottamatta vuotta 1992. Tarkoituksena on ollut valottaa Kokemäenjoki - laakson rautakautista asutuskehitystä. Vuosina 1990-1995 on kohteena ollut Kehon Pappilan rautakautinen kalmisto.

Aikaisempia kaivauksia kalmistossa ovat suorittaneet Juhani Rinne vuonna 1905, Hjalmar Appelgren-Kivalo 1907, Leena Spooft 1990, Ulla Rajala 1991, Ulla Tupala 1993 ja Marja Sipilä 1994. Alue on ollut mukana Aarni Erä-Eskon 1948 ja Erkki Renvallin 1985 suorittamissa inventoinneissa. Se on Museoviraston hoitokohde.

Alueelta on tutkittu yksi, ajoitukseltaan kansainvaellus-aikainen, ja toinen, kansainvaellus- ja merovinkiaikaisia hautauksia sisältänyt, röykkiö sekä yksi löydötön silmäkivellinen röykkiö. Lisäksi alueelta on aikaisemmin inventoitu vielä yksi, edellisiä huomattavasti pienempi röykkiö. Vuoden 1994 kaivauksissa todettiin edellisistä poikkeava hautamuoto. Kyseessä oli lähinnä maantasainen latomus, joka sisälsi 3-5 hautausta nuoremman roomalaisajan lopulta merovinkiajalle. Tämän vuoden tutkimusten tavoitteena oli kaivaa loppuun vuonna 1994 osittain tutkittu latomus ja selvittää koekäivauksin muiden muinaisjäännösten olemassaolo sen lähiympäristössä.

Kehon kalmisto sijaitsee noin 4 km Nokian kirkosta lounaaseen, Pyhäjärven Saviselän länsirannalla. Tutkittu latomus ja koekäiväusalue sijaitsevat aivan kalmiston lounaiskulmassa, rantaterassin muodostamalla niemikkeellä, joka on jäänyt viljelyksen ulkopuolelle. (Ks. tarkempi ympäristön ja kalmiston kuvaus kaivauskeromuksesta Sipilä 1994.)

3. TASOKAIVAUS

3.1 MITTAUS- JA KAIVAUSMENETELMAT

Kaivausalue mitattiin maastoon merkittyjen, vuoden 1994 kaivausalueen koordinaattipisteiden mukaan ja liitettiin samaan koordinaatistoon. Koordinaatisto on neulapohjoisen mukaan orientoitu ja siinä x-koordinaatti kasvaa pohjoiseen ja y-koordinaatti itään päin (ks. tarkemmin koordinaatiston luonnista ja kiinnityksistä Sipilä 1994). Kaivausalue paalutettiin kahden metrin välein. Mittaukset suoritettiin vaaituskoneen ja nauhamittojen avulla. Teknisistä syistä nimettiin kaivausalueen osa x= 90-94 y= 98-104 S-osaksi ja osa x= 92-98 y= 104-106 E-osaksi.

Korkeuskiintopisteinä käytettiin 1994 kaivausalueelle siirrettyä korkeuspistettä, joka sijaitsee noin 10 m kaivausalueesta koilliseen olevassa maakivessä (ks. korkeuskiintopisteen siirto ja kiinnitykset Sipilä 1994). Korkeuskiintopisteen absoluuttinen korkeus on 82,30 m mpy N60-järjestelmän mukaan. Vaaituskoneella ei ollut kiinteää paikkaa, vaan mitatut korkeudet muunnettiin suoraan absoluuttisiksi. Kaivausalue pinta- ja pohjavaaitettiin koordinaatiston mukaisesti metrin välein (Liite 3).

Kaivaus aloitettiin poistamalla pääosin lastoilla keskimäärin 5,5 cm paksu karikkeen ja humuksen, E-osassa täytemaan muodostama pintakerros. Pintakerroksen alta paljastunut pintataso vaaittiin ja dokumentoitiin valokuvaamalla. Kaivamista jatkettiin lastalla kiveyksen mukaisesti 5-10 cm kerroksina. Ensimmäisessä kerroksessa poistettiin lähinnä kiveyksen päällä ja välissä ollutta humuksen sekaista maata. Seuraavissa kerroksissa poistettiin kiveystä enintään 10 cm syvyydelle ja välit kaivettiin lastalla. Kaikki lastalla kaivettu maa seulottiin 6 mm x 6 mm seulalla lukuun ottamatta puhdasta pohjasavea.

Kaivausalueen S-osasta alue x= 90-92 y= 98-102 ja x= 90-91 y= 102-104 kaivettiin 2. tason jälkeen kuopalle niiltä osin kuin kiveystä tai värjäytynyttä maata vielä jatkui. Muun S-osan kohdalla meneteltiin samoin 3. tason jälkeen ja E-osan kohdalla 4. tason jälkeen.

Pintataso vastaa vuoden 1994 kaivauksiin verrattuna tasoa 1, 1. taso suunnilleen tasoa 3, 2. taso suunnilleen tasoa 5 ja 3. taso tasoa 6.

Kaivauksen päätyttyä muinaisjäänös ennallistettiin. Paikalleen jätettiin 1994 merkintöjen lisäksi paalut 90/104, 92/104, 92/106 ja 98/106. Paalut ovat punaiseksi maalattua 2":n rimaa ja ne on upotettu lähes maanpinnan tasalle.

3.2 DOKUMENTOINTI JA LÖYTÖJEN KÄSITTELY

Tutkittu muinaisjäännös dokumentoitiin piirtämällä, valokuvaamalla ja tarpeellisin osin kirjallisista muistiinpanoin. Tasot 1-3 piirrettiin mittakaavassa 1:20. Erikseen piirrettiin pinta-, pintataso- ja pohjavaaituskartta. Tasokarttojen piirtämisessä kentällä avusti kaivaja Doaa Al-maryati. Valokuvauksessa käytettiin rinnakkain mustavalkofilmiä ja väridiafilmiä. Kaivausalueesta otettiin yleiskuvia ennen ja jälkeen kaivauksen. Kukin kaivettu taso kuvattiin kolmessa osassa pohjoisesta ja muutamien eri suunnista otetuilla yleiskuvilla. Työkuvia kuvattiin väridiafilmille.

Massalöydöt (keramiikka, palanut luu, palanut savi, kuona ja kvartsi) otettiin talteen kerroksittain 1 m x 1 m löytöruudun tarkkuudella. Löytöruudut nimettiin lounaiskulman x-y-koordinaattien mukaan. Keramiikka- ja luukeskittymät otettiin talteen erikseen ja niille mitattiin koordinaatit ja korkeudet. Esineille mitattiin koordinaatit ja löytökorkeudet siltä osin kuin ne löytyivät paikaltaan. Irtomaasta löytyneille esineille pyrittiin arvioimaan alkuperäinen paikka ja seulasta löytyneistä merkittiin ylös ruutu ja kerros. Moderneista löydöistä tehtiin tarvittavat muistiinpanot.

Löytöjä säilytettiin ennen jälkitöitä pääosin paperipusseissa. Jälkitöiden yhteydessä massalöydöt pestiin kevyesti harjaten, kuivattiin, luetteloidtiin ja siirrettiin varastointia varten muovipusseihin. Metalliesineet pakattiin hapottomaan silkkipaperiin ja laatikoihin. Ne luetteloidtiin konservoimattomina.

3.3. HAVAINNOT LATOMUKSEN RAKENTEESTA

Ennen kaivausta kaivausalueen E-osa oli tasainen. Kiviä ei näkynyt maanpinnalla. Myöskään kasvillisuutta ei juurikaan ollut. S-osa oli melko jyrkästi etelään viettävää rinnettä, jossa kiviä tuntui runsaasti heti maanpinnan alla. Maanpinnalla ei kuitenkaan ollut näkyvissä irtonaisia tai isoja kiviä. Alueen NW-kulmassa oli mätäs, jonka muodosti 1994 osaksi poistettu lahonnut kanto.

E-osan pinnalla oli lähes 10 cm vahvuinen kerros vaaleaa hiekkaa. Tämän täytemään alta tuli tummempi, 3-10 cm paksu, hyvin runsaasti juuria sisältävä kerros - ilmeisesti alkuperäisen maanpinnan humuskerros. Kiveyksen ylimmät osat tulivat näkyviin jo tässä kerroksessa. S-osassa, varsinkin sen keskiosassa, oli humuskerros lähes olematon. Pintakerros muodostui karikkeesta ja irtonaisesta mullasta, jonka alta tuli esiin värjäytynyt maa tai savi. Alueen NW-kulmassa, ruuduissa 92/98 ja 93/98 oli paksu, lahonneen puujätteen muodostama kerros. Pintakerroksen alta paljastui lähes koko alueella kiveys.

Melko tiheää kiveystä oli kaivausalueen E-osassa kauttaaltaan 2-3 kerroksessa. Pääosin se muodostui kulmikkaista, vaihtelevan kokoisista, \varnothing 10-50 cm kivistä. Alueen kaakoiskulmassa, koordinaattipisteiden 92/104 ja 94/106 kautta kulkevan harvemman kiveyksen linjan SE-puolella

kivet olivat keskimäärin pienempiä, \varnothing 10-20 cm, ja pyöreämpiä. Maaperä kiveyksen välissä oli vaaleaa, heikosti värjäytynyttä, hyvin hienoa hiekkaa tai silttiä. Kiveys ja värjäytynyt maa loppuivat 4. kerroksessa koko E-osassa.

S-osan kiveys oli koostumukseltaan jokseenkin samanlaista kuin E-osassa, mutta selvästi tiheimmin ladottua. Alueen SE- ja SW-kulmissa ei kiveystä ollut, vaan niistä paljastui puhdas, vaalea savi 1. kaivauskerroksessa. Linjan x=92 S-puolella kiveystä oli yhdessä kerroksessa, eikä tässä osassa juurikaan ollut isompia kiviä. Linja x=92 N-puolella kiveystä oli kahdessa ja lähellä N-reunaa kolmessa kerroksessa. Isoimpien kivien asento oli yläosastaan alarinteen suuntaan kallistunut. Ruudussa 93/102 oli ylimmässä kerroksessa ja ruudussa 93/98 toisessa kerroksessa muutamia, ilmeisesti tullessa rapautuneita kiviä. Maa kiveyksen lomassa oli melko tummaa, ruskeaksi värjäytynyttä, alaspäin saven sekaiseksi muuttuvaa hiekkaa. Alueella x=92,40-93,40 ja y=101,50-102,50 kiveys ja värjäytynyt maa jatkui ympäristöä syvemmälle, tasoon 4 asti. Muuten kiveys ja värjäytynyt maa loppui 3. kerroksessa tai vähän tason 3 alapuolella. Niiden alta paljastui koko kaivausalueelta koskematon, vaalea savi.

3.4. LÖYDÖT

Tasokaivausalueen löydöt on luetteloitu Turun yliopiston kokoelmiin päänumerolla 622. Pronssiesineitä tai niiden katkelmia löytyi viisi kappaletta ja rautaesineitä tai niiden katkelmia seitsemän. Tunnistettavia esineitä löytyi pronssinen sormus ja rannerenkaan katkelma sekä rautainen miekan terän katkelma, keihäänkärki ja niitti. Alanumeroilta 13-29 on luetteloitu löytynyt keramiikka, numeroilla 30-64 palanut luu, numeroilla 65-91 palanut savi, numeroilla 92-112 kvartsi ja numeroilla 113-114 kuona.

Sormus (TYA 622:1) löytyi kiveyksestä, ruudusta 93/102, 2. tasoa siistittäessä. Löytöpaikka on kaivausalueen S-osan pohjoisreunassa, lähellä vuoden 1994 kaivausaluetta. Sormus on hyvin hento, yksinkertainen ja vailla ajoitettavia piirteitä. Materiaaliltaan se on pronssia tai jotain muuta jalometallia. Pronssinen rannerenkaan katkelma (TYA 622:3) on tyypiltään päihin paksenevasta, poikkileikkaukseltaan 8-kulmaisesta rannerenkaasta. Sen kolme ulkopinnan fasettia on koristeltu pitkittäisillä rombileimariveillä. Rannerenkaan katkelma ajoittuu muotonsa perusteella vanhemmalle rautakaudelle. Se löytyi kiveyksestä, ruudusta 95/104, keramiikkakeskittymän TYA 622:21 yhteydestä. Kolme kaivausalueen E-osasta löytynyttä pronssin palaa (TYA 622:2,4, ja 5) ovat ilmeisesti tullessa sulaneita. Ne löytyivät 4. kerrokseta, kiveyksen alta, värjäytyneen ja koskemattoman maan rajalta.

Ruudusta 90/101 löytyi pinta⁵kerroksesta, humuksesta, kiveyksen pinnalta todennäköinen miekan terän katkelma (TYA 622:6). Katkelmallisena sillä ei ole ajoitettavia ominaispiirteitä. Sen sijaan keihäänkärki (TYA 622:8) on ajoitettavissa muotonsa perusteella kansainvaellusajalle. Se on tyypiltään pitkäkaulainen, lyhytlehtinen väkäsellinen (vrt.

Kivikoski 1973, Die Eisenzeit Finnlands, Abb.304). Keihäänkärki löytyi läheltä vuoden 1994 kaivausaluetta, ruudusta 93/99. Sen putki tuli esille 1. kerroksessa ja lehti jatkui 2. kerrokseen kiveyksen väliin työnnettynä.

Ruudun 95/105 1. kerroksen maata seulottaessa löytyi lyhytvartinen rautaniitti (TYA 622:12), joka muotonsa puolesta vaikuttaa esihistorialliselta. Ruudusta 92/103, 1. kerroksesta löytyi rautaesine (TYA 622:7), joka lienee määrly tai naulan varsi. Luetteloituja, ajoitukseltaan epävarmoja rautanauloja on ruuduista 93/100 (TYA 622:9) ja 94/105 (TYA 622:10 ja 11). Naulat löytyivät 1. kerroksesta, josta on myös moderneja löytöjä, joten niiden esihistoriallisuus ei ole varma. Ne ovat kuitenkin kaikki takomalla tehtyjä.

Keramiikkaa löytyi yhteensä 525 grammaa. Sitä löytyi lähes yksinomaan kaivausalueen E-osasta 1. kerroksesta lähtien kaikista kaivauskerroksista (Liite 8). Enimmäkseen se on tyypiltään nk. Lausiz-vaikutteista keramiikkaa, ilmeisesti yhdestä asitasta. Savinaines on tiivistä, sekoite on hienoa ja siinä on käytetty kvartssia, kiilletta ja chamottea. Astia on sileäpintainen ja koristelematon, sen reuna on ulos taattu ja kyljessä, noin 5 cm reunan alapuolella, on jyrkästi profiloitu taite, pohja on tasainen. Muutama keramiikan pala on laadultaan tätä huokoisempaa ja karkeasekoitteisempaa. Poikkeavaa keramiikkaa löytyi neljä palaa ruudusta 93/102 pintakerroksesta (TYA 622:13), mahdollisesti yksi pala ruudusta 96/104 3. kerroksesta (TYA 622:26), kaksi palaa luukeskittymästä ruudusta 96/104 4. kerroksesta (TYA 622:27) ja neljä palaa ruudusta 97/104 1. kerroksesta (TYA 622:29).

Palanutta luuta löytyi yhteensä 45 grammaa. Myös sitä löytyi enimmäkseen kaivausalueen E-osasta kaikista kerroksista pintakerroksesta lukuun ottamatta (Liite 8). Sitä oli erityisesti keskittymänä ruudussa 96/104, laakean kiven alla, koskemattoman maan pinnalla (Kartta 4). Keskittymästä ei löytynyt palanutta luuta ja kahta keramiikan palaa lukuun ottamatta muuta.

Palanutta savea löytyi 33 grammaa pieninä paloina pääasiassa pinta- ja 1. kerroksesta. Sen alkuperä on epäselvä. Osa löytyneestä palaneesta savesta on ilmeisesti tiiltä. Kvartssia löytyi jonkin verran. Osa siitä lienee luontaisesti moreenissa esiintyvää kiviainesta, mutta muutamia paloja voidaan pitää iskoksina. Kaikki palanut savi ja kvartsi löytyi linjan x= 92 pohjoispuolelta.

Moderneja löytöjä tuli koko kaivausalueelta pinta- ja 1. kerroksesta mm posliinia ja lasitettua punasavikeramiikkaa ruudusta 92/102 1. krs:sta, tehdasvalmisteinen rautanaula ruudusta 93/98 pintakrs:sta, kaksi rautanaulaa ruudusta 93/103 pintakrs:sta, posliinia ruudusta 95/104 pintakrs:sta ja punasavikeramiikkaa ruudusta 96/104 pintakrs:sta. Myös osa luetteloiduista rautanauloista saattaa olla moderneja. Ruudusta 94/104 löytyi lasin pala vielä 2. kerroksesta keramiikkakeskittymän läheltä. Simpukan kuoria löytyi 1. kerroksesta ruuduista 91/102, 92/100, 93/102 ja 95/105.

4. KOEKAIVAUS

4.1. MITTAUS- JA KAIVAUSMENETELMÄT

Koekaivausalue paalutettiin 5 m:n välein samaan koordinaatistoon tasokaivausalueen kanssa. Lounaisin koekuoppa sijaitsee 10 m peruspaalusta 100/100 pohjoiseen peruslinjalla $y = 100$. Paalut mitattiin peruspaalusta käsin vaaituskoneen ja nauhamitan avulla peruslinjalle sekä lounas-koillisuuntaiselle linjalle. Muilta osin paalutus tapahtui nauhamittojen avulla.

Korkeudet koekaivausalueelle mitattiin absoluuttisina samasta korkeuskiintopisteestä kuin tasokaivausalueelle (ks. s. 3). Kiintopiste sijaitsee 85 cm etäisyydellä paalusta 110/110 suuntaan 50° . Koekaivausalue pintavaaittiin koordinaatiston mukaisesti 2,5 metrin välein. (Liite 4)

Koekuoppia kaivettiin paalutuksen mukaisesti viiden metrin välein. Pääsääntöisesti 60 cm x 60 cm laajat koekuopat pyrittiin kaivamaan koordinaattipaalun NE-puolelle. Poikkeuksia aiheutti kaivamista estävät kivet, puut tms. Turve poistettiin lapiolla, minkä jälkeen sekoittuneet kerrokset kaivettiin lastalla ja puhtaat lapiolla. Koekuopat, joissa ei havaittu mitään muinaisjäännökseen viittaavaa, kaivettiin suoraan puhtaaseen maahan 40-60 cm syvyyteen. Koekuopat 120/110 ja 125/115 laajennettiin 1 m x 1 m laajuisiksi havaitun kiveyksen laadun selvittämiseksi. Ne kaivettiin puhtaaseen maahan tasokaivausena kiveyksen mukaisin kerroksin. Koekuopassa 130/115 ollut kiveys dokumentoitiin ja kaivettiin pohjaan. Muissa kuopissa havaittua kiveystä ei poistettu, vaan se paljastettiin, dokumentoitiin ja peitettiin. Koekuoppaa 115/110 laajennettiin pohjoiseen ja koekuoppaa 120/105 länteen 60 cm leveänä ojana kiveyksen reunaan saakka. Myöskään näitä ei kaivettu kiveyksen tasoa syvemmälle. (Liite 4)

Kaikki värjäytynyt maa seulottiin 6 mm x 6 mm seulalla koekuoppien peittämisen yhteydessä. Koekaivauksen päätyttyä paikalleen jätettiin paalu 125/115. Paalu on punaiseksi maalattua 2" rimaa ja upotettu lähes maanpinnan tasalle.

4.2. DOKUMENTOINTI JA LÖYTÖJEN KÄSITTELY

Koekuopat dokumentoitiin kirjallisesti merkitsemällä muistiin havainnot maaperän kerroksista ja löytöjen löytösyvyudet. Syvyudet mitattiin nivelmitalla maanpinnasta alaspäin lukien. Koekuopat, joissa havaittiin kiveystä, dokumentoitiin lisäksi valokuvaamalla ja piirtämällä. Valokuvauksessa käytettiin rinnakkain mustavalko- ja diafilmiä. Tasokartat piirrettiin mittakaavassa 1:20 kussakin kaivaustasossa.

Mahdolliset esihistorialliset löydöt otettiin talteen koekuopittain löytösyvyyden mukaan. Selvästi uudemman ajan löydöistä tehtiin muistiinpanot ja heitettiin pois. Löytöjä käsiteltiin kuten tasokaivauslöytöjä.

4.3. KOEKAIVAUSHAVAINNOT JA -LÖYDÖT

Koekaivausalue on maastoltaan melko tasainen, keskeltä hie-
man reunoja korkeampi lukuun ottamatta alueella sijaitse-
vaa, noin 0,5 m korkea ja \varnothing 4 m laajuista rökkiötä (Kartta
1). Maan pinnalle näkyy paikoin muutamia kiintokiviä ja
aivan pinnan alla tuntuu kiveystä. Alueella kasvaa kookas
puusto: koivuja, pajuja, pihlajia ja alueen keskustaa hal-
litseva kuusi. Väli- ja aluskasvillisuus on melko vähäistä:
muutamia kataja-, taikinamarja-, koiranruusu- ja vadelma-
pensaita ja heinikkoa.

Koekuoppien 110/100, 110/105, 110/110, 115/100, 115/105,
115/110 ja 130/120 maannosta on pidettävä luontaisena. Nis-
sä oli ohuen humuskerroksen alla rikastumiskerros, ruskea
savi, jonka alta alkoi puhdas savi. Koekuoppien 110/100,
110/105, 110/110, 115/110 ja 115/105 kohdalla oli pinnalla
soraa ja koekuopissa 110/105 ja 110/110 tämän alla, rikas-
tumiskerroksen yläpuolella vielä puhtaan saven kerros.
Koekuoppa 130/120 sijaitsi pellolla. (Liite 9)

Muista koekuopista paljastui heti pintaturpeen alta kiveys,
joka muistuttaa maaperän, kiviaineksen ja rakenteen osalta
läheisesti tutkittua latomusta. Kivet ovat särmikkäitä tai
pyöreähköjä, \varnothing 10-50 cm ja tiheästi ladottuja. Maaperä
kiveyksen välissä oli koekuopissa 120/110, 125/110 ja
125/115 ruskeaksi värjäytynettä hiekkaa ja muissa koe-
kuopissa heikosti värjäytynettä, hienoa hiekkaa tai
silttiä. Koekuopassa 120/110 oli pintaturpeen alla ohut
nokimaakerros. Kiveystä oli koekuopissa 120/110, 120/115,
125/110 ja 125/115 2-3 kerroksessa. Muissa koekuopissa
kiveystä oli havaittavissa vain yhdessä kerroksessa.
Kiveyksen ja värjäytyneen maan paksuus vaihteli noin 10
cm:stä lähes 40 cm:iin. Laajennetuista koekuopista 115/110
ja 120/105 havaittiin, että kiveys on ainakin länsi-etelä -
reunoiltaan selvärajainen. Itä-pohjois -reunoiltaan kiveys
rajautunee pellon reunan mukaisesti. Koekuoppa 125/110
kaivettiin alueella sijaitsevan rökkiön viereen,
välittömästi sen NW-puolelle. (Liite 9, Kartta 6)

Löydöt koekaivausalueelta olivat vähäiset. Mitään varmasti
esihistorialliseksi ajoitettavaa ei löytynyt. Koekuopasta
120/110 löytyi kiven alta, noin 30 cm syvyydeltä maanpin-
nasta pähkinänkuori (TYA 622:115). Koekuopasta 120/115
löytyi simpukan kuoria ja palanutta savea, mahdollisesti
tiiltä (TYA 622:116). Koekuopasta 125/110, pintaturpeen
alta löytyi 0,4 g palanutta luuta (TYA 622:117) ja 143 g
hernemalmia (TYA 622:118). Hernemalmia löytyi niin ikään 1
kpl koekuopasta 125/115 (TYA 622:119). Koekuopasta 130/115
löytyi 10 cm syvyydeltä kvartsi-iskos (TYA 622:120). Ainoat
modernit löydöt olivat lasipullo koekuopasta 110/110 ja
muovirengas koekuopasta 125/110. Molemmat löytyivät heti
pintaturpeen alta.

5. YHTEENVETO JA TULKINTA

Turun yliopiston ja Nokian kaupungin kaivauksilla heinäkuussa 1995 tutkittiin loppuun Nokian Kehon Pappilan rautakautisesta kalmistosta 1994 löytynyt ja osittain tutkittu hautalatomus sekä koekuopitettiin sen ympäristöä. Latomusta on tutkittu yhteensä noin 100 m². Sen voidaan käytännössä katsoa olevan kokonaan tutkittu.

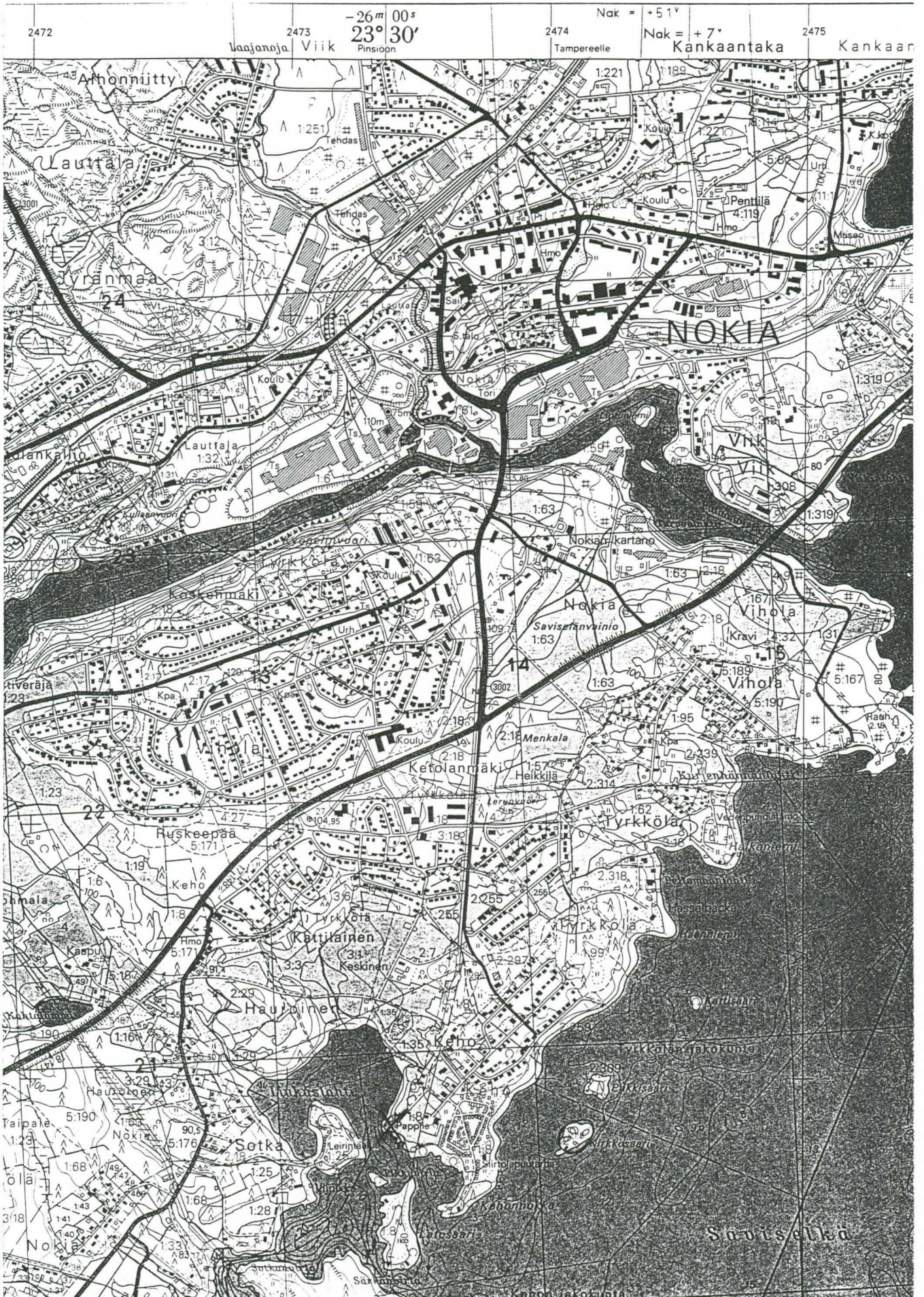
Latomuksesta kaivettiin reuna-alueita, jossa löydöt olivat vähäiset. Myöskään mitään erityisiä rakenteita ei havaittu. Tutkitusta alueesta linjan x= 92 eteläpuolinen alue oli lähes löydötön ja kiveys siinä oli yhdessä kerroksessa. Vaikuttaa siltä, ettei tämä osa kuulu varsinaiseen hautalatomukseen, vaan kyseessä on joko luontainen rantakivikko tai ylempää latomuksesta alarinteeseen vierineet tai vieritetyt kivet. Latomuksen itäreunaa ei kaivauksissa havaittu, mutta kaivausalue E-osankin kohdalla lienee latomuksen reuna-alueita. E-osan kaakkoiskulman kiveys saattoi olla luontaista rantakivikkoa.

Uusia yksittäisiä hautauksia ei tutkitusta osasta löytynyt. Löytöjen voidaan katsoa liittyvän ajoituksellisesti ja löytöyhteyksiensä perusteella 1994 löytöihin. Kaivausalueen eteläreunalta löytyneen miekan terän katkelman (TYA 622:6) löytöpaikka oli sekundaarinen. 1994 löytynyt rautatanko (TYA 616:16) saattaa olla kyseisen miekan ruoto. Myös sen löytöpaikka vaikutti sekundaariselta. Ruudusta 93/99 löytynyt kansainvaellusaikainen keihäänkärki (TYA 622:8) liittyy ajoituksen ja löytöyhteyden puolesta 1994 löytyneisiin kahteen keihäänkärkeen, putkikirveeseen ja muutamaa muuhun esineeseen. Miekka on myös saattanut alunperin liittyä tähän esinekokonaisuuteen. Ruudusta 93/102 löytynyt sormus (TYA 622:1) ei ole ajoitettavissa eikä liitettävissä muihin löytöihin.

Pääosa kaivausten massalöydöistä tuli kaivausalueen E-osasta. Vanhemmalle rautakaudelle ajoitettavaa nk. Lausizvaikutteista keramiikkaa löytyi niin runsaasti, että kyseessä on oltava kokonainen astia, joka myös lienee rekonstruoitavissa. Aivan keramiikkakeskittymän yhteydestä löytynyt pronssinen päihin paksenevan rannerenkaan katkelma (TYA 622:3) on ajoitettavissa samoin. Palanut luu, jota löytyi erityisesti laakakiven alta ruudusta 96/104, liittyy veireisestä ruudusta 1994 löytyneeseen luukeskittymään. Kyseessä oli merovinkiaikaisia esineitä sisältänyt haudaus.

Koekaivauksessa löytyi noin 15 m latomuksesta pohjoiskoilliseen noin 150 m² laaja kiveys, joka rakenteen, kiviaineksen, maaperän ym ominaisuuksien osalta muistuttaa tutkittua latomusta. Mitään ajoittavia tai kiveyksen funktiota valaisevia löytöjä ei tehty, vaikka kaksi 1 m x 1 m koekuoppaa kaivettiin puhtaaseen maahan asti. Kyseessä saattaa olla myös luontainen rantakivikko. Ainoastaan aivan alueella sijaitsevan rökkiön kylkeen kaivetusta koekuopasta löytyi palanutta luuta, mikä tukee oletusta rökkiön hautafunktiosta. Muutaman koekuopan pinnalta löytynyt hernemalmi kertonee historiallisen ajan raudanvalmistuksesta.

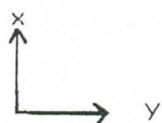
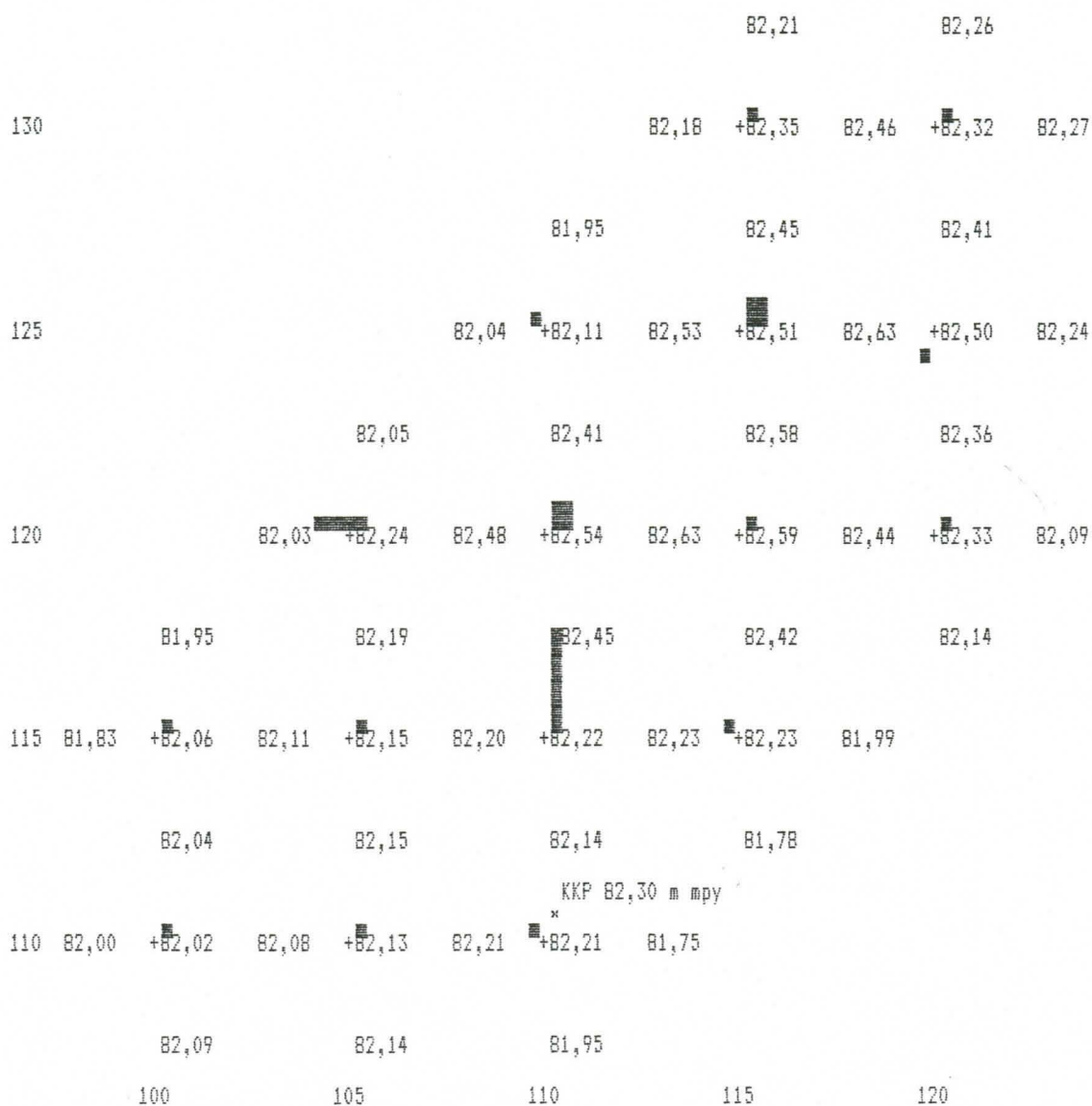
LIITE 1 Ote peruskartasta 2123 05 NOKIA 1:20 000
(Maanmittaushallituksen karttapaino, Hki 1980)







LIITE 2 Luettelo kaivauskertomukseen liittyvistä kartoista

- Kartta 1 Yleiskartta, MK 1:1000 (Kartta 1, 1994)
- Kartta 2 Tasokartta, taso 1, MK 1:20
- Kartta 3 Tasokartta, taso 2, MK 1:20
- Kartta 4 Tasokartta, taso 3, MK 1:20
- Kartta 5 Leikkauskartta, kaivausalueen E-reuna, MK 1:20
- Kartta 6 Tasokartta, koekuopat 115/110, 115/115,
120/105, 120/110, 120/115, 125/110, 125/115,
130/115, MK 1:20

LIITE 4 Kaavio koekaivausalueen pintavaaitusluvuista ja koekuopista



-  60 cm x 60 cm koekuoppa
-  100 cm x 100 cm koekuoppa
-  60 cm x 210 cm koekuoppa
-  60 x 250 cm koekuoppa
- +82,13 Koordinaattipiste, korkeus metrejä mpy
- x Korkeuskiintopiste

LIITE 5 Luettelo kaivauskertomukseen liittyvistä mustavalkonegatiiveista:

Neg n:o TYA	Aihe	Kuvaus- suunta	Pvm
21083	Kaivausalueen E-osaa paalutettuna ennen tutkimuksia	N	26.6.
21084	Kaivausalueen S-osaa paalutettuna ennen tutkimuksia	W	26.6.
21085	Miekan terän katkelma TYA 622:6x pintakerroksessa ruudussa 90/101	E	27.6.
21086	Kaivausalueen E-osa pintatasossa	N	28.6.
21087	Kaivausalueen S-osan E-reunaa pintatasossa	N	28.6.
21088	Kaivausalueen S-osan W-reunaa pintatasossa	N	28.6.
21089	Kaivausalueen E-osa tasossa 1	N	4.7.
21090	Kaiv.alueen S-osan E-reunaa tasossa 1	N	4.7.
21091	Kaiv.alueen S-osan W-reunaa tasossa 1	N	4.7.
21092	Kaivausaluetta tasossa 1	W	4.7.
21093	Kaivausaluetta tasossa 1	NEE	4.7.
21094	Kaivausalueen E-osa, taso 2	N	11.7.
21095	Kaiv.alueen S-osan E-reunaa tasossa 2	N	11.7.
21096	Kaiv.alueen S-osan W-reunaa tasossa 2	N	11.7.
21097	Kaivausaluetta tasossa 2	W	11.7.
21098	Kaivausaluetta tasossa 2	NE	11.7.
21099	Kaivausalueen E-osa tasossa 3	N	18.7.
21100	Kaiv.alueen S-osan E-reunaa tasossa 3	N	18.7.
21101	Kaiv.alueen S-osan W-reunaa tasossa 3	N	18.7.
21102	Kaivausalueen S-osaa tasossa 3	W	18.7.
21103	Kaivausaluetta tasossa 3	NEE	18.7.
21104	Kaivausalueen E-osaa tasossa 3	E	18.7.
21105	Kiveystä 4. tasossa alueella x= 92,40-93,40 ja y= 101,50-102,50	N	20.7.
21106	Koekuoppa 130/115, kiveystä 24 cm syvyydellä	S	24.7.
21107	Kaivausalueen E-profiilia, N-reuna	W	25.7.
21108	Kaivausalueen E-profiilia, keskiosa	W	25.7.
21109	Kaivausalueen E-profiilia, S-reuna	W	25.7.
21110	Koekuoppa 130/115 pohjaan kaivettuna	S	25.7.
21111	Koekuoppa 125/110, kiveystä 0-15 cm syvyydellä	S	25.7.
21112	Koekuoppa 125/115, kiveys 1. tasossa	S	25.7.
21113	Koekuoppa 125/120 pohjaan kaivettuna	S	25.7.
21114	Koekuoppa 120/115, kiveystä 5 cm syvyydeltä alkaen	S	25.7.
21115	Koekuoppa 120/120	S	25.7.
21116	Koekuoppa 115/115, kiveystä 0-30 cm syvyydellä	S	25.7.
21117	Kaivausalueen E-osa pohjaan kaivettuna	N	25.7.
21118	Kaivausalueen S-osan E-reunaa pohjaan kaivettuna	N	25.7.
21119	Kaivausalueen S-osan W-reunaa pohjaan kaivettuna	N	25.7.
21120	Kaivausaluetta pohjassa	SW	25.7.
21121	Koekuoppa 120/110, kiveys 1. tasossa	S	26.7.

Neg n:o TYA	Aihe	Kuvaus- suunta	Pvm
21122	Laajennettu koekuoppa 115/110, alkupe- räinen, pohjaan kaivettu kuoppa lähin- nä, kiveys alkaa N-päässä	S	26.7.
21123	Laajennetun koekuopan 115/110 N-päätä, jossa kiveyksen reuna on esillä	W	26.7.
21124	Laajennettu koekuoppa 120/105, kiveyk- sen reunaa	W	26.7.
21125	Koekuoppa 125/115, kiveys 2. tasossa	S	26.7.
21126	Koekuoppa 120/110, kiveys 2. tasossa	S	26.7.
21127	Koekuoppa 120/110 pohjaan kaivettuna	S	27.7.
21128	Koekuoppa 125/115 pohjaan kaivettuna	S	27.7.
21129	Yleiskuva kaivausalueesta Pappilan suunnalta kuvattuna	NE	28.7.
21130	Esinekuva: Miekan terän katkelma TYA 622:6		28.7.
21131	Esinekuva: Keihäänkärki TYA 622:8		28.7.
21132	Esinekuva: Rautaniitti TYA 622:12, pronssinen sormus TYA 622:1 ja rannerenkaan katkelma TYA 622:3		28.7.
21133	Keramiikkaa ruudusta 95/104 TYA 622:21		28.7.
21134	Kaivausaluetta ennallistettuna	W	28.7.
21135	Kaivausaluetta ennallistettuna	NE	28.7.
21136	Koekaivausaluetta paalutettuna tutki- muksen jälkeen	SE	28.7.
21137	Yleiskuva koekaivausalueesta ennal- listettuna	SE	28.7.
21138	Yleiskuva kaivausalueesta Pappilan suunnalta kuvattuna	NE	28.7.
21139	Yleiskuva kaivausalueesta	N	28.7.
21140	Kaivausaluetta ennallistettuna	NNE	28.7.
21141	Kaivausaluetta ennallistettuna	SWW	28.7.
21142	Koekaivausaluetta ennallistettuna, kuvattu tutkitun latomuksen kohdalta	S	28.7.

LIITE 6 Luettelo kaivauskertomukseen liittyvistä diapositiiveista:

Dia TYA 264:	Aihe	Kuvaus- suunta	Pvm
1	Kaivausalueen E-osaa paalutettuna ennen tutkimuksia	N	26.6.
2	Kaivausalueen S-osaa paalutettuna ennen tutkimuksia	W	26.6.
3	Miekan terän katkelma TYA 622:6 pintakerroksessa ruudussa 90/101	E	27.6.
4	Kaivausalueen E-osa pintatasossa	N	28.6.
5	Kaivausalueen S-osan E-reuna pintatasossa	N	28.6.
6	Kaivausalueen S-osan W-reuna pintatasossa	N	28.6.
7	Kaivausalueen E-osa tasossa 1	N	4.7.
8	Kaiv.alueen S-osan E-reuna tasossa 1	N	4.7.
9	Kaiv.alueen S-osan W-reuna tasossa 1	N	4.7.
10	Kaivausaluetta tasossa 1	W	4.7.
11	Kaivausaluetta tasossa 1	NEE	4.7.
12	Kaivausalueen E-osa tasossa 2	N	11.7.
13	Kaiv.alueen S-osan E-reuna tasossa 2	N	11.7.
14	Kaiv.alueen S-osan W-reuna tasossa 2	N	11.7.
15	Kaivausaluetta tasossa 2	W	11.7.
16	Kaivausaluetta tasossa 2	NE	11.7.
17	Kaivausalueen E-osa tasossa 3	N	18.7.
18	Kaiv.alueen S-osan E-reuna tasossa 3	N	18.7.
19	Kaiv.alueen S-osan W-reuna tasossa 3	N	18.7.
20	Kaivausalueen S-osaa tasossa 3	W	18.7.
21	Kaivausalueen E-osa tasossa 3	S	18.7.
22	Kiveystä 4. tasossa alueella $x= 92,40-93,40$ ja $y= 101,50-102,50$	N	20.7.
23	Kaiv.alueen E-osa pohjaan kaivettuna	N	25.7.
24	Kaivausalueen S-osan E-reunaa pohjaan kaivettuna	N	25.7.
25	Kaivausalueen S-osan W-reunaa pohjaan kaivettuna	N	25.7.
26	Kaivausaluetta pohjassa	SW	25.7.
27	Kaivausalueen E-profiilia, N-reuna	W	25.7.
28	Kaivausalueen E-profiilia, keskiosa	W	25.7.
29	Kaivausalueen E-profiilia, S-reuna	W	25.7.
30	Työkuva	N	11.7.
31	Työkuva seulonasta	NWW	21.7.
32	Työkuva kaivausalueen täytöstä	E	27.7.
33	Laajennetun koekuopan 115/110 N-pää	W	26.7.
34	Laajennettu koekuoppa 115/110	S	26.7.
35	Koekuoppa 115/115, kiveystä 0-30 cm syvyydellä	S	25.7.
36	Laajennettu koekuoppa 120/105	W	26.7.
37	Koekuoppa 120/110, kiveys 1. tasossa	S	26.7.
38	Koekuoppa 120/110, kiveys 2. tasossa	S	26.7.
39	Koekuoppa 120/110 pohjaan kaivettuna	S	27.7.
40	Koekuoppa 120/115, kiveystä 5 cm syvyydeltä alaspäin	S	25.7.
41	Koekuoppa 120/120	S	25.7.

Dia TYA 264:	Aihe	Kuvaus- suunta	Pvm
42	Koekuoppa 125/110, kiveystä 0-15 cm syvyydellä	S	25.7.
43	Koekuoppa 125/115, kiveys 1. tasossa	S	25.7.
44	Koekuoppa 125/115, kiveys 2. tasossa	S	26.7.
45	Koekuoppa 125/115 pohjaan kaivettuna	S	27.7.
46	Koekuoppa 125/120	S	25.7.
47	Koekuoppa 130/115, kiveys 24 cm syvyydellä	S	24.7.
48	Koekuoppa 130/115 pohjaan kaivettuna	S	25.7.
49	Työkuva koekuopan kaivuusta	SW	18.7.
50	Työkuva: koekuoppaa peitetään seuloen	W	27.7.
51	Yleiskuva kaivausalueesta Pappilan suunnalta kuvattuna	NE	28.7.
52	Yleiskuva kaivausalueesta Pappilan suunnalta kuvattuna	NE	28.7.
53	Kaivausaluetta ennallistettuna	W	28.7.
54	Kaivausaluetta ennallistettuna	NE	28.7.
55	Koekaivausaluetta paalutettuna	SE	28.7.
56	Yleiskuva koekaivausalueesta ennallistettuna	SE	28.7.
57	Röykkiö no 3 koekaivausalueella	SE	28.7.
58	Röykkiö no 3 koekaivausalueella	SSW	28.7.
59	Miekan terän katkelma TYA 622:6		28.7.
60	Keihäänkärki TYA 622:8		28.7.
61	Rautaniitti TYA 622:12, pronssisormus TYA 622:1 ja rannerenkaan katkelma TYA 622:3		28.7.
62	Keramiikkaa ruudusta 95/104, TYA 622:21		28.7.



00 KODAK 5053 TMY

01 KODAK 5053 TMY

02 KODAK 5053 TMY

03 KODAK 5053 TMY



1 KODAK 5053 TMY



2 KODAK 5053 TMY



3 KODAK 5053 TMY



4 KODAK 5053 TMY



5 KODAK 5053 TMY



6 KODAK 5053 TMY



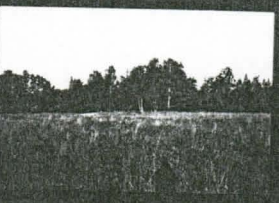
7 KODAK 5053 TMY



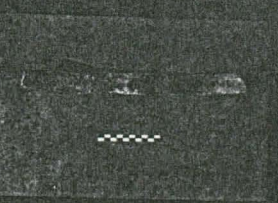
8 KODAK 5053 TMY



9 KODAK 5053 TMY



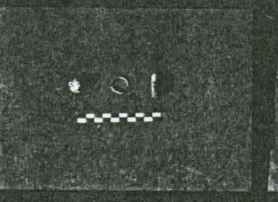
10 KODAK 5053 TMY



11 KODAK 5053 TMY



12 KODAK 5053 TMY



13 KODAK 5053 TMY



14 KODAK 5053 TMY



15 KODAK 5053 TMY



16 KODAK 5053 TMY



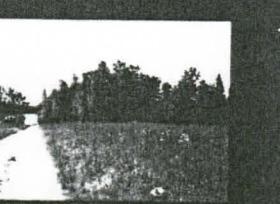
17 KODAK 5053 TMY



18 KODAK 5053 TMY



19 KODAK 5053 TMY



20 KODAK 5053 TMY



21 KODAK 5053 TMY



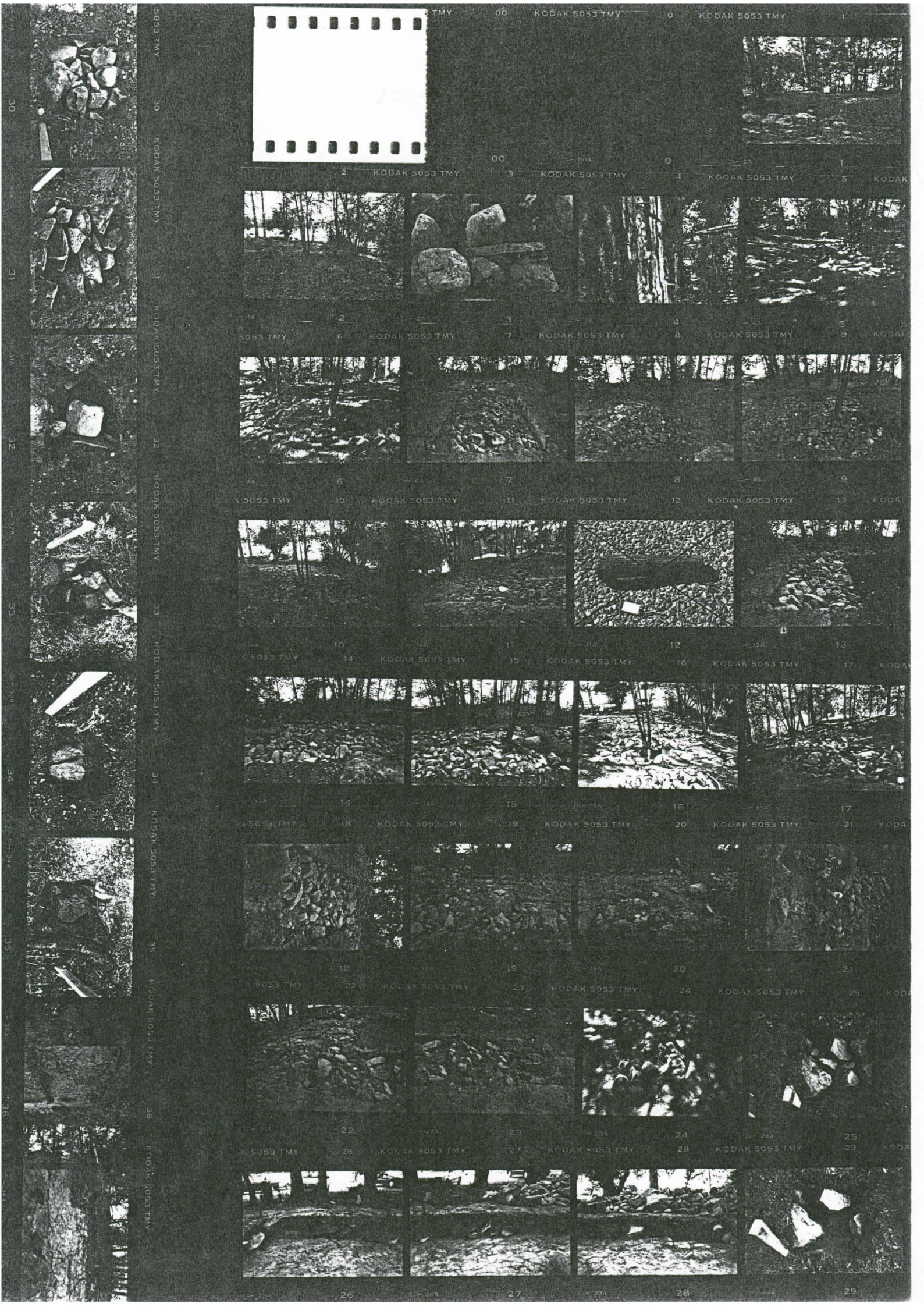
22 KODAK 5053 TMY



23 KODAK 5053 TMY



24 KODAK 5053 TMY



LIITE 8 Keramiikan ja palaneen luun levintä

Keramiikan levintä 1 m x 1 m löytöruuduittain grammoina

97							10,7	-
96							51,4	-
95							313,9	-
94							97,9	31,5
93	-	-	-	-	4,1	-	15,7	-
92	-	-	-	-	-	-	-	-
91	-	-	-	-	-	-		
90	-	-	-	-	-	-		
	98	99	100	101	102	103	104	105

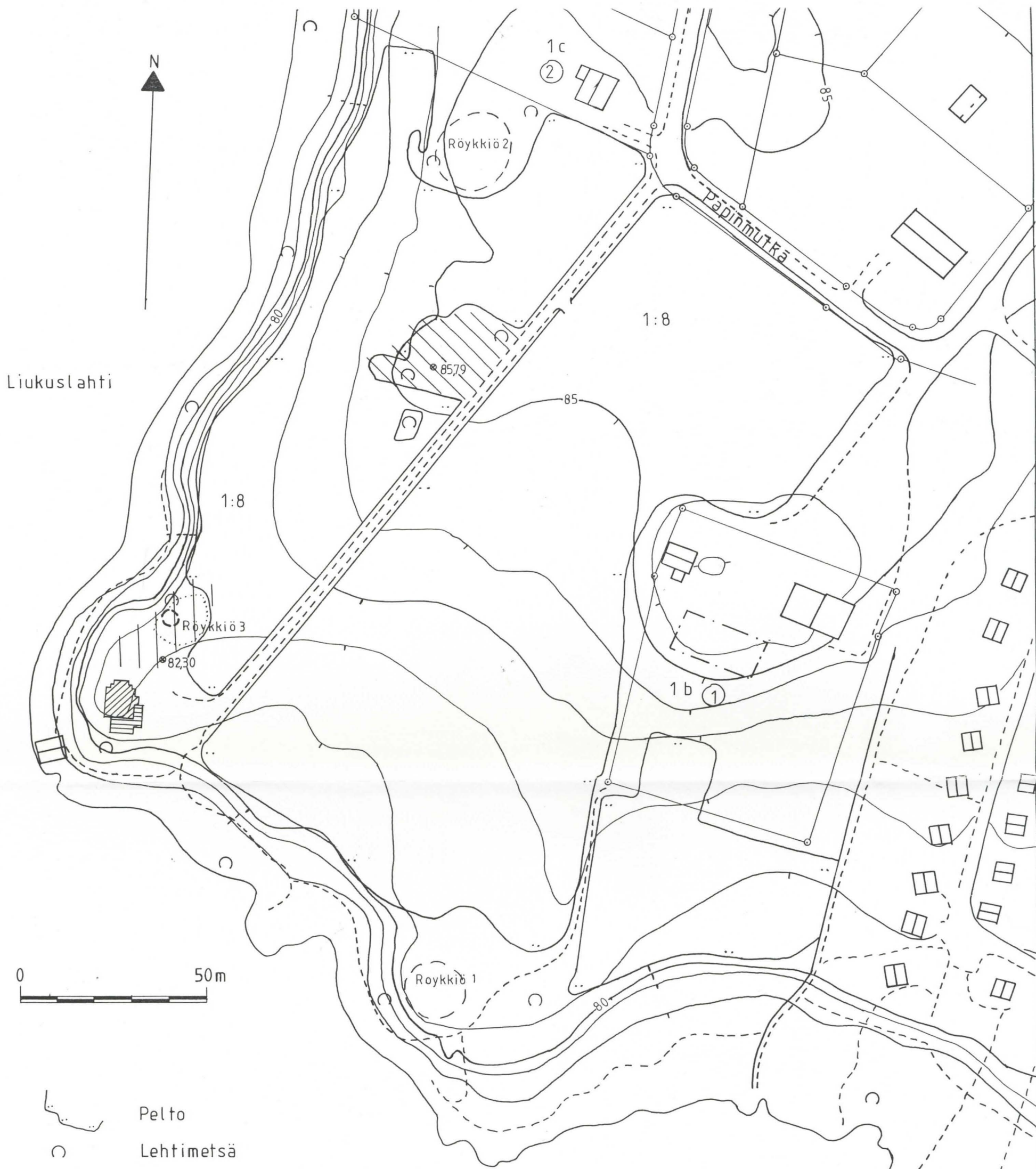
Palaneen luun levintä 1 m x 1 m löytöruuduittain grammoina

97							1,1	-
96							22,2	1,0
95							3,9	8,6
94							0,2	1,9
93	-	0,5	0,1	0,3	-	0,2	0,7	1,8
92	-	-	1,4	-	-	-	-	1,1
91	-	-	0,1	-	-	-		
90	-	-	-	-	-	-		
	98	99	100	101	102	103	104	105

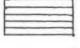

LIITE 9 Koekuoppakuvaukset

- 110/100 0-5 cm Harmaa, soran sekainen hiekka
5-13 cm Humus
13-18 cm Ruskea savi
18-42 cm Puhdas, harmaa savi
Noin 25 cm syv. ilm. juurista peräisin olevaa hiiltä.
- 110/105 0-2 cm Harmaa, soran sekainen hiekka
2-8 cm Puhdas, harmaa savi
8-30 cm Ruskea savi, jossa hiilenpaloja
30-50 cm Puhdas, harmaa savi
- 110/110 0-2 cm Pintaturve
2-22 cm Puhdas, harmaa savi
22-60 cm Ruskea savi
60-67 cm Puhdas, harmaa savi
Kuopan E-reunassa kuopan syvyydeltä suuri kivi.
- 115/100 0-10 cm Harmaa, soran sekainen hiekka
10-16 cm Humus
16-23 cm Ruskea savi, jossa hieman hiiltä
23-45 cm Puhdas, harmaa savi
- 115/105 0-2 cm Harmaa, soran sekainen hiekka
2-10 cm Humus
10-25 cm Ruskea savi, jossa hieman hiiltä
25-45 cm Puhdas, harmaa savi
- 115/110 0-8 cm Pintaturve ja humus
8-35 cm Ruskea savi
35-40 cm Puhdas, harmaa savi
Kerrokset dokumentoitu alkuperäisen koekuoppaan kohdal-
ta, joka kaivettiin pohjaan. Kuopan NE-kulmassa oli
pinnasta 25 cm syvyyteen ulottuva maakivi. Laajennettu
osa jätettiin tasoon, jossa kiveys tuli esille. Kiveys-
tä on 80-100 cm matkalla laajennoksen N-päässä. Kiveys
on harva ja muodostuu pääasiassa kolmesta isosta, kul-
mikkaasta kivistä. Niiden välissä maaperä on S-päätä
hiekkaisempaa, heikosti värjäytynyttä ja siinä on
hieman hiiltä, mutta selvää rajaa maalajissa ei ole
havaittavissa. (Kartta 6)
- 115/115 0-8 cm Pintaturve ja humus
8-22/30 cm Vaalea, heikosti värjäytynyt hieno
hiekka tai siltti
Maanpinna tasalta alkaa melko tiheä, ilm. yksi-
kerroksinen kiveys. Kivet ovat särmikkäitä, isoin \varnothing 30
cm. (Kartta 6)
- 120/105 0-5 cm Turve ja humus
5-20 cm Vaalea, heikosti värjäytynyt hieno
hiekka tai siltti
Koekuopasta tuli esiin heti pintaturpeen alta tiheä
kiveys. Kivet ovat \varnothing 10-50 cm. Laajennoksessa kiveys
jatkuu n. 1 m paalusta länteen. Uloimpana on muuta
kiveystä kookkaampi kivi. Sen W-puolella on pinta-
turpeen paksuus 10 cm, jonka alta tulee vaalea, ruskea
savi. (Kartta 6)

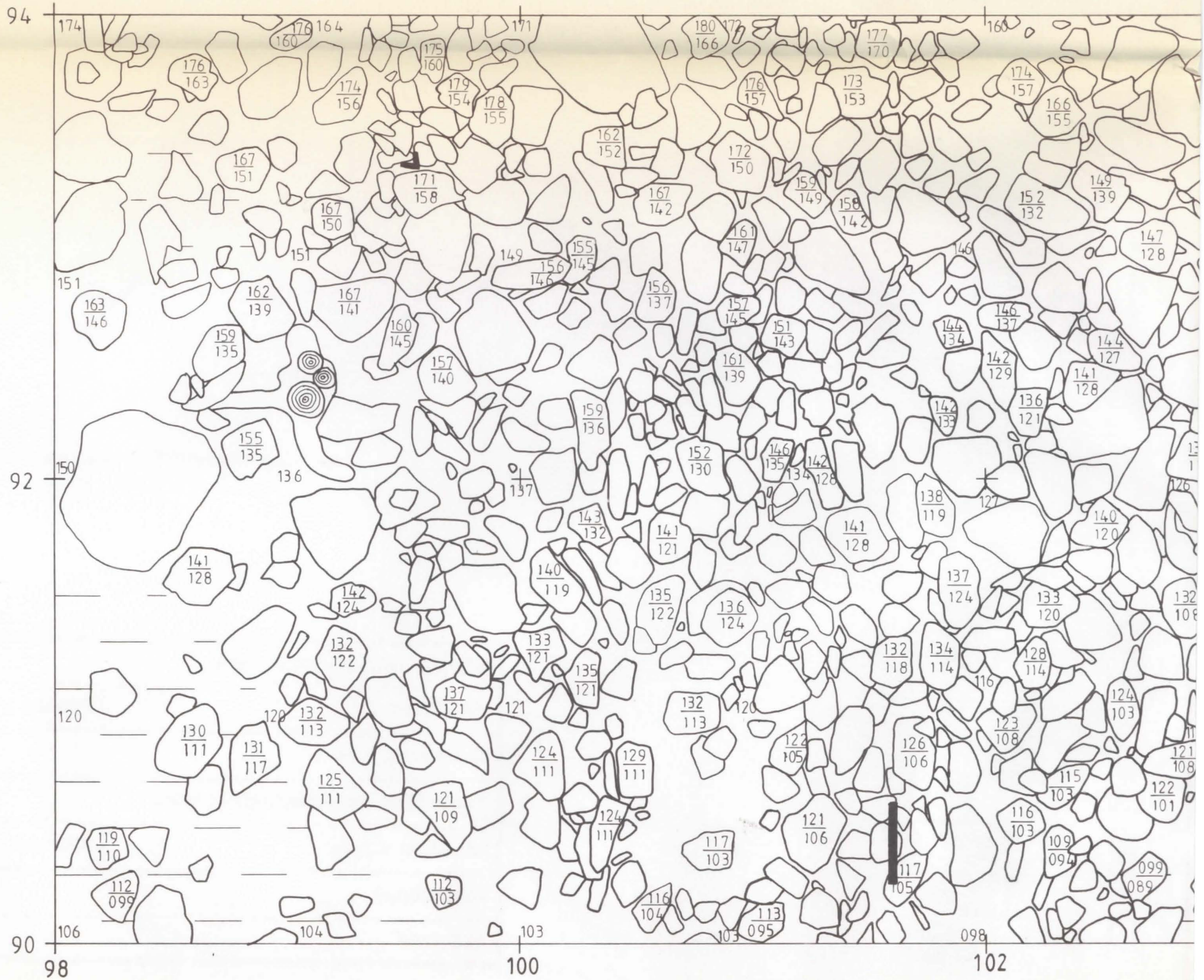
- 120/110 0-7 cm Pintaturve
 7-8 cm Hyvin tumma nokimaa (kuopan S-reunalla)
 8-46 cm Ruskeaksi värjäytynyt hiekka
 46-52 cm Vaalea, puhdas savi
 Koekuopassa kiveys, jonka ylimmät kivet olivat aivan maanpinnan tuntumassa. Kivet \varnothing 10-70 cm, särmikkäitä ja 2-3 kerroksessa. Kiveys päätty n. 45 cm syv. (Kartta 6)
- 120/115 0-10 cm Turve ja humus (E-reunalla ohuempi)
 10-30 cm Vaalea, heikosti värjäytynyt hieno hiekka tai siltti
 Kuopassa on melko tiheä kiveys. Se alkaa turpeen alta ja jatkuu kaivettua syvemmälle. Kivet ovat kooltaan vaihtelevia, pyöreäkulmaisista ja särmikkäitä. Kuopan N-puolella iso, 20 cm maanpinnalle näkyvä maakivi, joka jatkuu kuopan pohjaa syvemmälle. (Kartta 6)
- 120/120 0-3 cm Pintaturve
 3-20 cm Vaalea, heikosti värjäytynyt hieno hiekka tai siltti
 Kuopan keskellä 10 cm syv. alkava iso kivi, jonka vuoksi koekuoppaa ei kaivettu syvemmäksi.
- 125/110 0-4 cm Pintaturve
 4-15 cm Humuksen sekainen, ruskea, hieno hiekka
 Heti pintaturpeesta alkaa hyvin tiivis, kaivettua kuoppaa syvemmälle jatkuva kiveys. Kivet ovat pyöreähköjä, \varnothing 15-20 cm, yksi isompi kivi kuopan SE-kulmassa. (Kartta 6)
- 125/115 0-7 cm Turve ja humus
 7-20 cm Ruskeaksi värjäytynyt hiekka
 20-40 cm Vaalea, heikosti värjäytynyt, hieno hiekka
 40-42 cm Vaalea, puhdas savi
 Koekuopassa alkaa pintaturpeen alta tiheä kiveys. Yksi kivistä ulottuu maanpinnalle. Kivet \varnothing 10-50 cm, särmikkäitä ja 2-3 kerroksessa. Kiveys päätty noin 30 cm syv. (Kartta 6)
- 125/120 0-3 cm Pintaturve
 3-22 cm Vaalea, heikosti värjäytynyt, hieno hiekka
 22-40 cm Vaalea, puhdas savi
 Noin 15 cm syv. alkaen kuopan E-reunalla ja keskellä kiviä, jotka jatkuvat n. 35 cm syv. asti.
- 130/115 0-7 cm Pintaturve
 7-18/25 cm Vaaleanruskea, heikosti värjäytynyt hiekka (paksumpi kuopan N-reunalla)
 18/25-40 cm Puhdas savi
 Koekuopassa 10-30 cm syvyydellä harvahko, yksikerroksinen kiveys. Kivet \varnothing 20-30 cm, kuopan W- ja N-reunassa isompi, kuopan ulkopuolelle jatkuva kivi. (Kartta 6)
- 130/120 0-1 cm Humus
 1-20 cm Vaalea, ruskehtava savi, jossa vähän palaneen saven hippuja
 20-35 cm Puhdas sinertävä savi

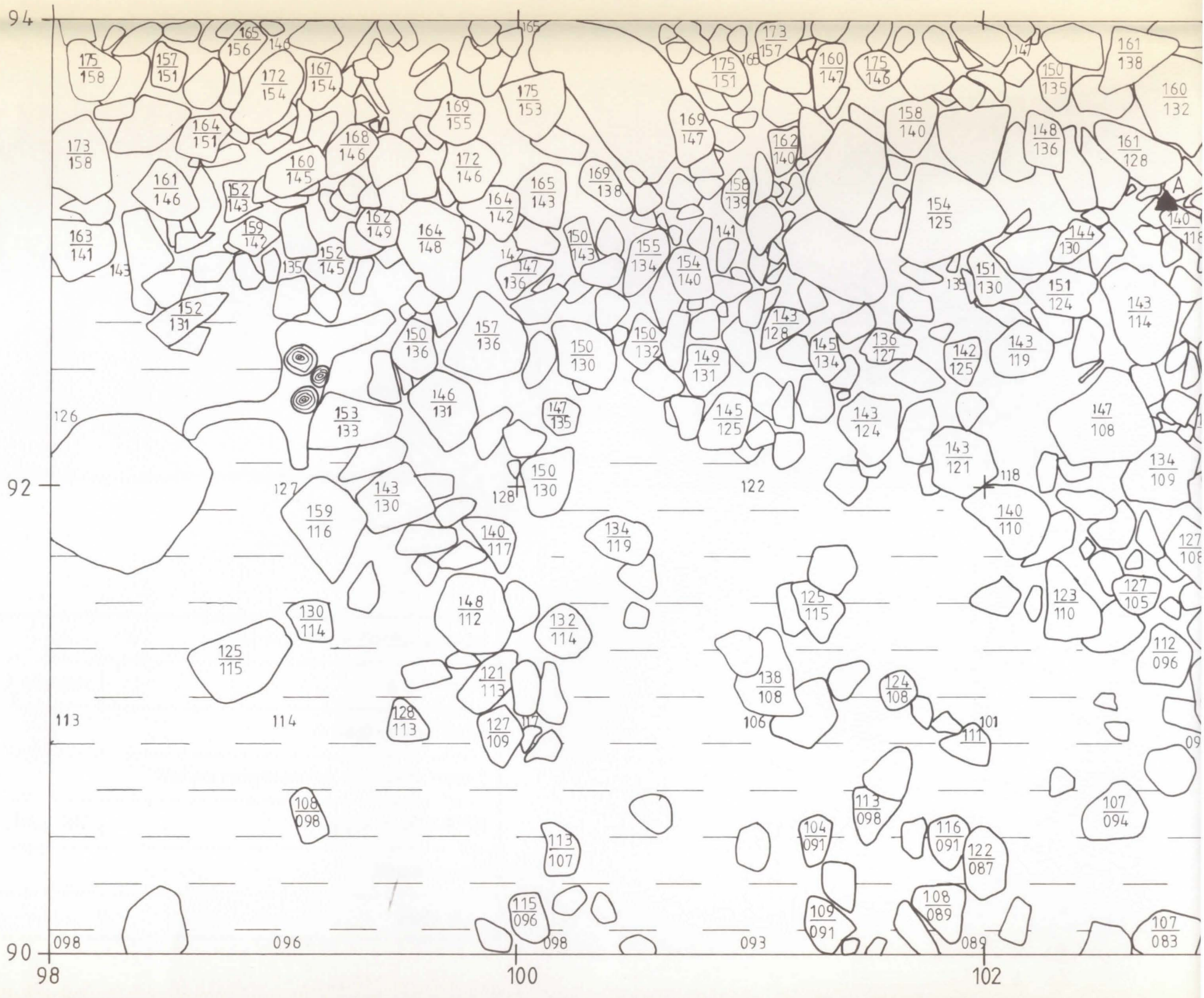


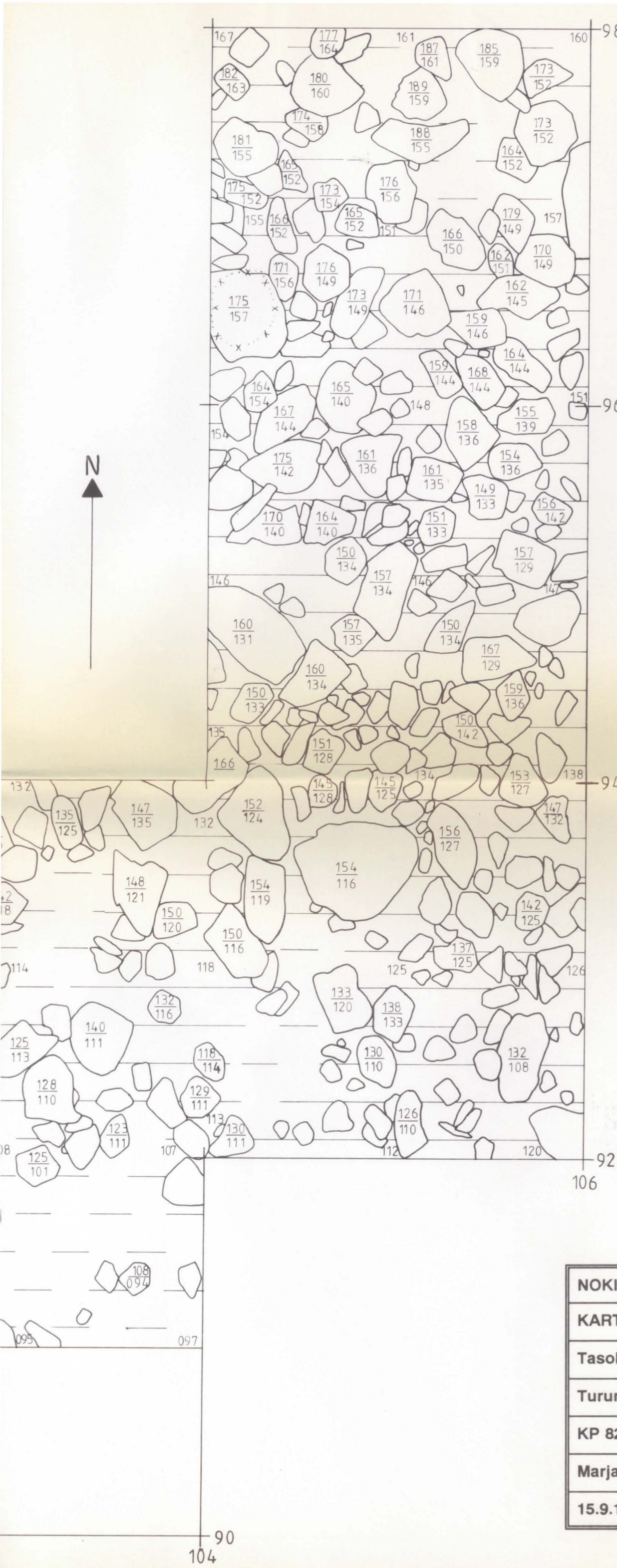
-  Pelto
-  Lehtimetsä
-  Korkeuskäyrä
-  Rakennus
-  Rakennusalavaraus asemakaavassa
-  Tie
-  Polku
-  Tilan/tontin raja
-  1:8 1c ② Tilan/tontin numero
-  Tasokaivausalue 1994
-  Koekaiveettu alue 1994
-  ● 85,79 Korkeuskiintopiste, korkeus m mpy
-  Tunnettu röykkiö
-  Mahdollinen latomus


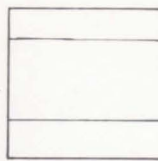
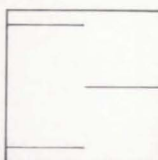
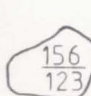
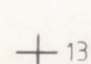

-  Tasokaivausalue 1995
-  Koekaivausalue 1995

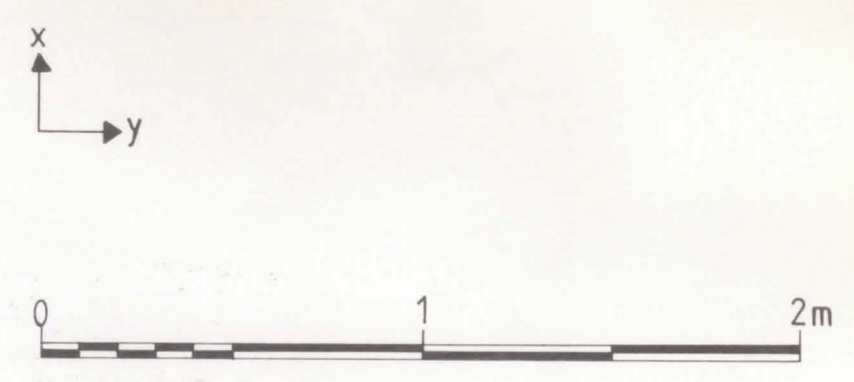
NOKIA KEHO PAPPILA 1994 JA 1995	
KARTTA 1	Pappila 1:8
Yleiskartta	
Turun yliopisto Arkeologian osasto	
Karttapohja: Asemakaavakartta 1:2500	MK 1 : 1000
Marja Sipilä	
21.10.1994	<i>Marja Sipilä</i>



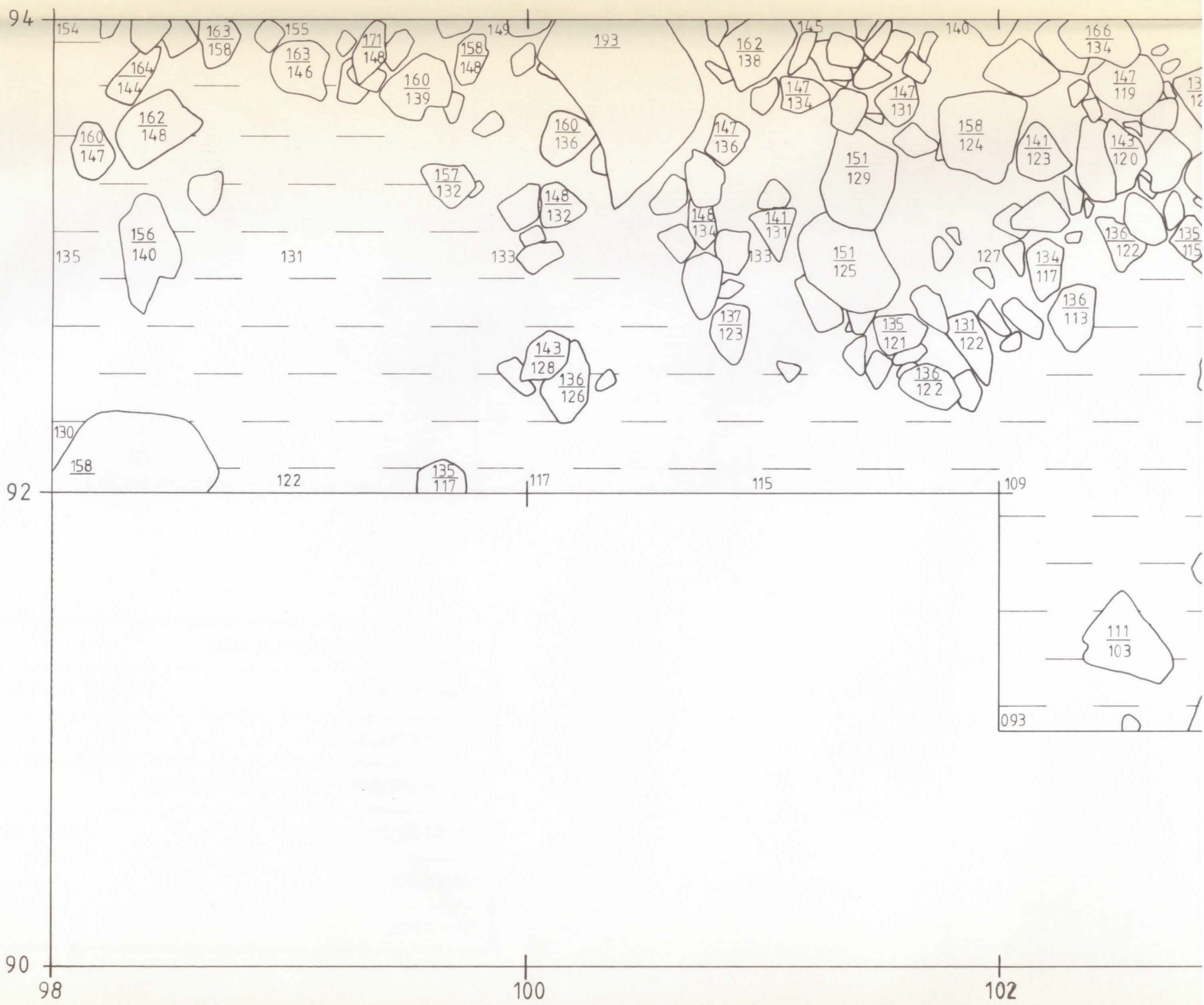


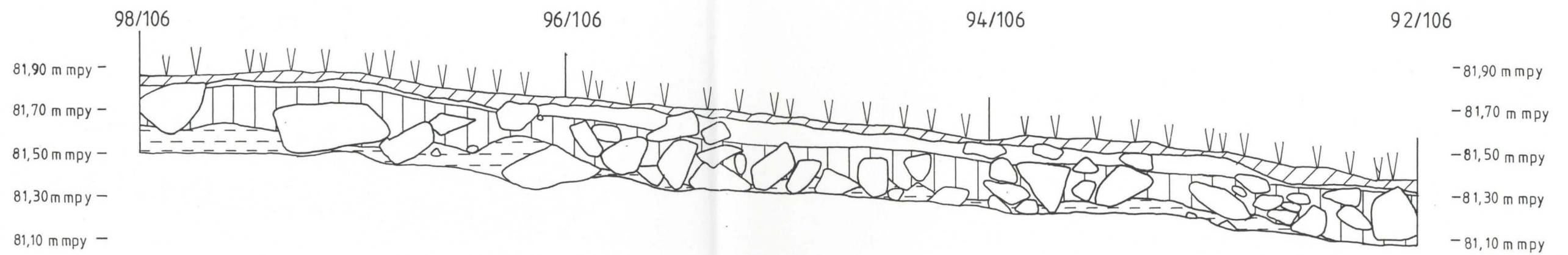


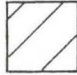
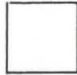
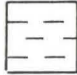

-  Ruskeaksi värjätynyt hiekka
-  Vaalea, heikosti värjätynyt, hyvin hieno hiekka/ siltti
-  Vaalea, puhdas savi
-  Kivi, pinta- ja pohjavaaitusluku, korkeus senttejä yli 80,00 mmpy
-  Koordinaattipiste ja tason vaihtusluku, korkeudet kuten ed.
-  Palaneen luun keskittymä kiven alla TYA 622:57



NOKIA KEHO PAPPILA 1995	
KARTTA 4	Pappila 1:8
Tasokartta, taso 3	
Turun yliopisto Arkeologian osasto	
KP 82.30 m mpy	MK 1:20
Marja Sipilä	
15.9.1995	



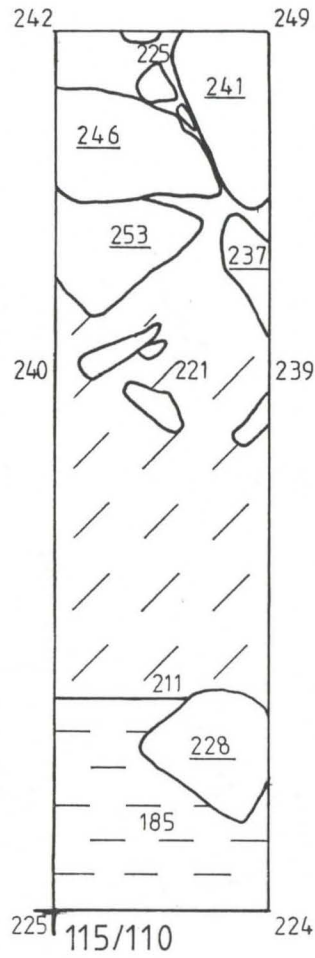


-  Täytemaa
-  Humus
-  Värjäytynyt hiekka
-  Puhdas savi
-  Maanpinta

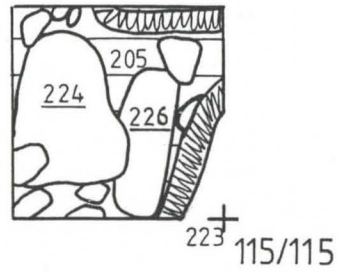


NOKIA KEHO PAPPILA 1995	
KARTTA 5	Pappila 1:8
Leikkauskartta, kaivausalueen E-reuna	
Turun yliopisto Arkeologian osasto	
KP 82.30 m mpy	MK 1:20
Marja Sipilä	
15.9.1995	

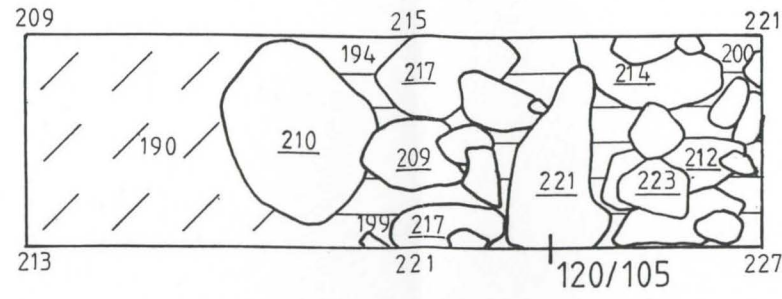
Koekuoppa 115/110



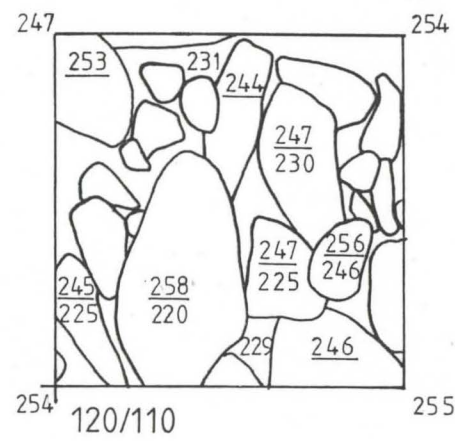
Koekuoppa 115/115



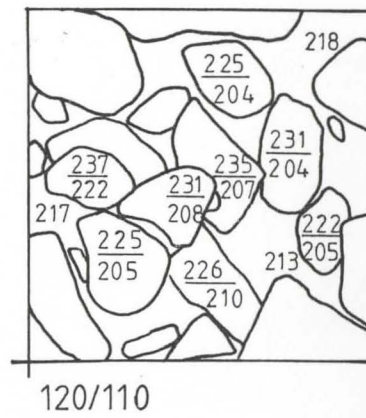
Koekuoppa 120/105



Koekuoppa 120/110, taso 1



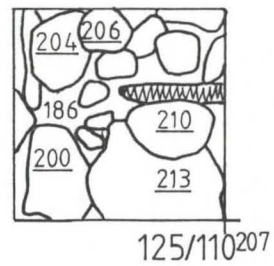
Koekuoppa 120/110, taso 2



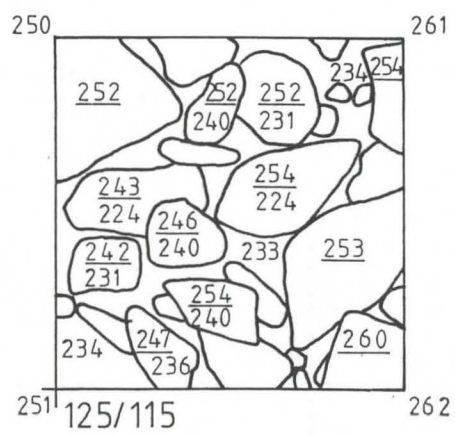
Koekuoppa 120/115



Koekuoppa 125/110



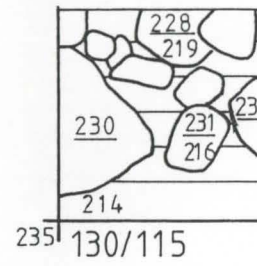
Koekuoppa 125/115, taso 1

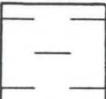



Koekuoppa 125/115, taso 2



Koekuoppa 130/115



-  Ruskeaksi värjäytynyt hiekka
-  Vaalea, heikosti värjäytynyt, hieno hiekka tai siltti
-  Ruskea savi
-  Vaalea, puhdas savi
-  Juuri
-  Kivi, pinta- ja pohjavaaitusluku, korkeudet senttejä yli 80,00 m mpy
-  +123 Koordinaattipiste ja tason vaaitusluku, korkeudet kuten edellä



NOKIA KEHO PAPPILA 1995	
KARTTA 6	Pappila 1:8
Tasokartta, koekuopat 115/110, 115/115, 120/105, 120/110, 120/115, 125/110, 125/115 ja 130/115	
Turun yliopisto Arkeologian osasto	
KP 82.30 m mpy	MK 1:20
Marja Sipilä	
15.9.1995	