

ESR 2188. k. n. 93/12.4.1991 n. j. ch. k. 9.97¹

Nousiainen Rauanniittu

kivikautisen asuinpaikan koekaivaus
Simo Vanhatalo 1988

KAIVAUSSELOSTUS

Kohteen nimi: Nousiainen, Rauanniittu
Muinaisjäännöstyyppi ja lk: kivekautinen asuinpaikka, II

Kunta: Nousiainen
Kylä: Repola
Tila: Kylähuitti
Rek.no: 3:23

Maanomistaja: Vilho Lukka
Osoite: 21270 Nousiainen
Puh: 921-715282

Peruskartta: 1044 05 Mietoinen p. 1984
(1044 08 Koljola p. 1984)

Koordinaatit: x = 6727 95
y = 559 02
z = 40-44

Rahoittaja: Museovirasto, koekaivausryhmä
Tutkimusaika: 14.-24.6.1988
Tutkimustapa: Koekaivaus; tasokaivaus+koekuopat
Tutkimus- / kaivausala: 1.5 ha / n.30 m²

Kaivauksenjohtaja: Simo Vanhatalo, fil.yo
Piirtäjä: Vesa Laulumaa, HuK
Kaivajien lukumäärä: 4 (kunnan palkkaamia)

Löydöt: KM 24285: 1 - 148. Diar. 24. 8. 1988

Valokuvat: f. 72607 - 624
Diat: d. 15497 - 519

Kartat: Yleiskartta 1:1000 A4
Tasokartat 1:50 A4; ruudut 108-112 / 600-603, tasot 2-4
Tasokartat 1:25 A4; ruutu 100 / 600, tasot 2-3
Pinta- ja pohjavaaituskartta 1:50 A4

Karttaotteet: GT 2, 1:200 000, p. 1986
Peruskartta 1044 05 Mietoinen, 1:20 000, p. 1984

- Aikaisemmat tutkimukset: Tarkastus; Nina Lepokorpi Diar. 2. 5. 1980, Tmm.
Tarkastus; Heljä Brusila. Diar. 30. 10. 1987, Tmm.
Tarkastus; Antti Kolhi, Esa Laukkanen, Harto Roth.
Diar. 23. 6. 1987.
- Aikaisemmat löydöt: Reikäkivi, jonka Vilho Lukka ja Pentti Anttila löysivät
4. 11. 1979. Pirkko Heikkilä toimitti esineen Turun kau-
pungin historialliseen museoon, josta reikäkivi palau-
tettiin toimittajalle.
KM 22957:1 - 3; Saviastianpaloja, kivilaji- ja kvartsi-
iskoksia. Diar. 5. 11. 1985.
KM 23596:1 - 3; Saviastianpaloja, kvartseja, kivilaji-
iskoksia. Diar. 23. 6. 1987.
- Kaivauslöydöt v.1988: KM 24285:1 - 148; Saviastianpaloja, kiviesineiden ja
hioimien katkelmia, porfyriitti- ja kvartsi-iskoksia.
Diar. 24. 8. 1988.
- Tutkimusperuste: Hiekkakuopan reunasta paljastuneen tulisijan ympä-
ristön tutkiminen ja muinaisjäännöksen rajojen mää-
rittäminen.

Kohteen kuvaus:

Kohde sijaitsee n. 6.5 km pohjoiseen Nousiaisten (Nummen) keskustasta, Hautavuorensuon pohjoisreunassa ja Rauanniitun peltoalueen länsipuolella. Tutkimusalue rajautuu pohjoisessa mäntyjä kasvavaan kallioon ja muissa ilmansuunnissa pieneen puroon (katso yleiskartta). Alueen keskikohdassa oli laaja ketunpesäalue, jonka käytävät erottuivat selvästi maastossa. Tutkimusaluetta kiertävän metsäautotien länsireunassa oli 10 x 5 metrin suuruinen hiekkakuoppa, jonka reunassa oli osittain tuhoutunut tulisija. Tasokaivausalueen eteläpuolella oli 10 x 5 metrin suuruinen soikea painanne, joka saattaa olla kodanpohja. Samoin ketunpesäalueen länsipuolella oli kaksi pyöreähköä painannetta.

Tutkimusmenetelmät:

Ennen vuoden 1988 kaivausta paikalta oli löytynyt useita kivikautisia asuinpaikkalöytöjä. Hiekkakuopan ja ketunpesän alueella oli näkyvissä paljas maanpinta, josta voitiin poimia keramiikkaa ja porfyriitti-iskoksia. Näiden löytöjen ja paikan topografian perusteella tutkimusalue sijoitettiin maastoon.

Koordinaatisto laadittiin pääilmansuuntien mukaan. Koekuoppia kaivettiin yhteensä 15 kpl noin 10 metrin välein sopiviin maastokohtiin. Koekuoppia, joissa esiintyi likamaata ja tulisijoja laajennettiin tarkempaa tutkimista varten. Hiekkakuopan reunaan avattiin noin 15 m² suuruinen tasokaivausalue. Painanteita ei kaivettu lyhyen tutkimusajan takia.

Tutkimustulokset:

Ympäristön kallio ja suo rajasivat asuinpaikan suojaiselle hiekkatasanteelle mäen eteläpuolelle. Maaperä oli lähes kivetöntä hiekkaa. Löytöalue rajoittui myös tällä alueella korkeuskäyrien 39.5 ja 42.5 m välille. Asuinpaikka-alue sijoittui hieman alemmaksi, 40.5 - 41 metrin käyrien paikkeille tulisijojen perusteella.

Tulisijoja löytyi 4 kappaletta; koekuopat 100/600 (katso yksityiskohtakartta s.) ja 100/612 sekä kaivausalueelta ruuduista 110/602 ja 112/602 (hiekkakuopan reunasta, osittain tuhoutuneita). Kaivausalueella oli myös likamaata ja kuumuuden värjämiä läikkiä, muutoin alue oli ruskeaa hiekkaa.

Koekuopasta 100/590 (2 m²) löytyi keramiikkaa erittäin paljon, yli 4 kg, muualla löytömäärät jäivät pienemmiksi. Keramiikan lisäksi löytyi viisi kiviesinettä tai niiden katkelmaa, porfyriittiytimiä- ja iskoksia, hiekkakivihioimia, -iskoksia sekä hieman kvartsia (katso taulukko).

Kaivausalueen ruudussa 112/600 ja ruutujen 111/600-601 rajalla oli soikeita nokimaaläikkiä (kuva 17). Nämä läikät voivat olla tulisijan katoksen tai tuulisuojan paikalle palaneita riu'un jäännöksiä? Läikät tulivat esiin tasossa 2 ja jatkuivat tasoon 4 asti. Läikät loittonevat poispäin ruudun 111/600 likamaa-alueesta. Tämä viittaa riukujen olleen viistossa asennossa.

Löytöjen määrä grammoina kaivausalueella ja koekuopissa

	saviastianpalat	porfyriittiä	hiekkakiveä	kvartsia
kaivausalue	543 g	1781 g	501 g	774 g
koekuopat	4473 g	2084 g	322 g	363 g
yhteensä	5016 g	3865 g	823 g	1137 g

Yhteenveto:

Paikalla on melkein kokonaisena säilynyt kivikautinen asuinpaikka, jonka rajat oli selvästi määriteltävissä jo maaston perusteella. Kohde tulisi säilyttää koskemattomana. Jos alue tutkitaan, se olisi parasta kaivaa kokonaan, jotta asuinpaikan "asemakaava" saataisiin selville.

Helsingissä 15. 3. 1991

Simo Vanhatalo

Simo Vanhatalo

Valokuvaluettelo:

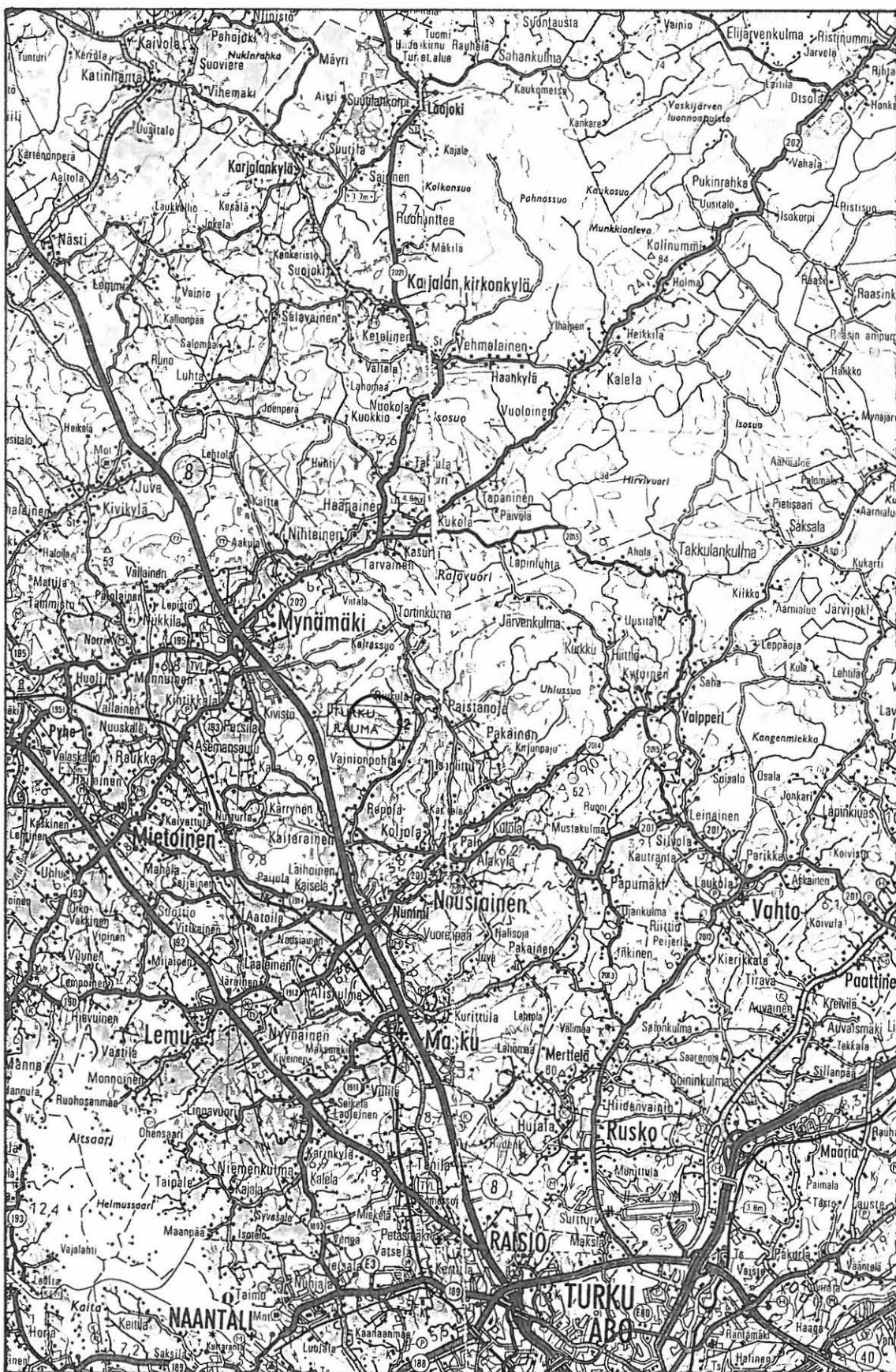
kuvan/negatiivin numero: aihe, kuvaussuunta:

1 / 72607	Tutkimusalue ennen kaivausta, SE.
2 / 72608	Tutkimusalue ennen kaivausta, SSE.
3 / 72609	Hiekkakuoppa, ENE.
4 / 72610	Kaivausalue ennen kaivausta, SE.
5 / 72611	Ketunpesän suuaukko (koord. 102 / 588), SSW.
6 / 72612	Koekuopan 100 / 600 kaivaminen, SSE.
7 / 72613	Painanne 106 / 602, ESE.
8 / 72614	Koekuoppa 110 / 600, N.
9 / 72615	Koekuoppa 100 / 600, taso 1, N.
10 / 72616	Koekuoppa 100 / 612, taso 2, N.
11 / 72617	Kaivausalue, taso 1, N.
12 / 72618	Kaivausalue, taso 1, S.
13 / 72619	Kaivausalue, taso 2, N.
14 / 72620	Kaivausalue, taso 2, S.
15 / 72621	Kaivausalue, taso 3, N.
16 / 72622	Kaivausalue, taso 3, S.
17 / 72623	Likamaaläikkä 111 / 600, S.
18 / 72624	Tutkimusalue kaivauksen jälkeen, ESE.

Dialuettelo:

dian numero: aihe, kuvaussuunta:

15497	Tutkimusalue ennen kaivausta, ESE.
15498	Tutkimusalue ennen kaivausta, SE.
15499	Tutkimusalue ennen kaivausta, S.
15500	Painanne 106 / 602, ESE.
15501	Ketunpesän suuaukko, koord. 102 / 588, SSW.
15502	Hiekkakuoppa, NE.
15503	Koekuopan 100 / 600 kaivaminen, SSE.
15504	Koekuoppa 110 / 600, N.
15505	Koekuoppa 100 / 600, taso 1, N.
15506	Koekuoppa 100 / 600, taso 2, N.
15507	Koekuoppa 100 / 612, taso 1, N.
15508	Tulisija hiekkakuopan reunassa, 110,5 / 602, E.
15509	Koekuoppa 100 / 612, taso 2, N.
15510	Koekuoppa 100 / 612, taso 2, N. Dupl.
15511	Kaivausalue, taso 1, N.
15512	Kaivausalue, taso 1, S.
15513	Kaivausalue, taso 2, N.
15514	Kaivausalue, taso 2, S.
15515	Kaivausalue, taso 3, N.
15516	Kaivausalue, taso 3, S.
15517	Likamaaläikkä 111 / 600, taso 3, S.
15518	Likamaakuoppa ja siinä olevia kiviä, 112 / 602, taso 3, S.
15519	Likamaaläikkä 111 / 600, taso 4, S.

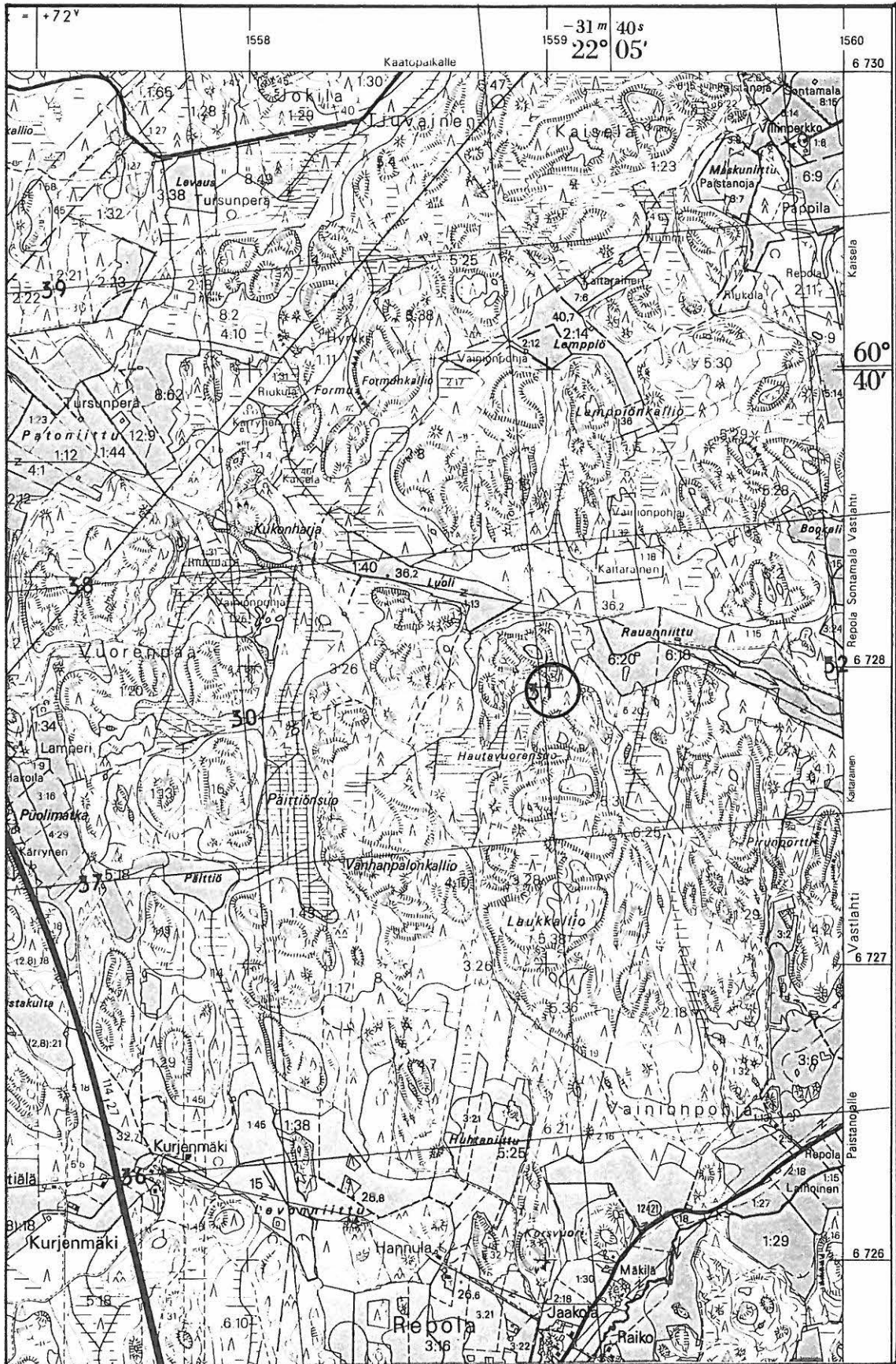


Nousiainen Rauanniittu

Pk 1044 05 Mietoinen p.1984
1:20 000

x=6727 95, y=559 02, z=40-44

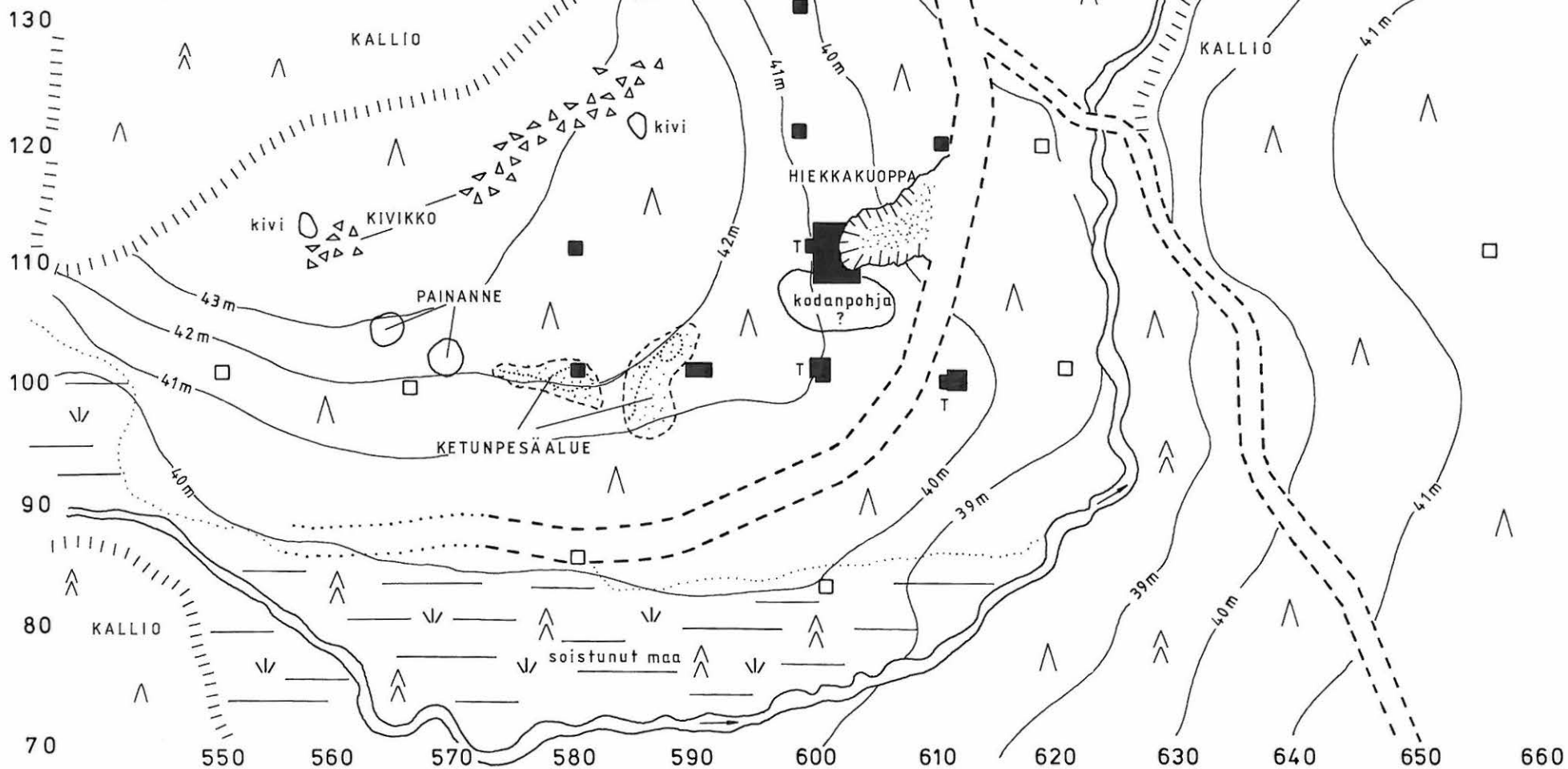
S. Vanhatalo 1988



NOUSIAINEN Rauanniittu
 yleiskartta 1:500
 S. Vanhatalo 1988
 piirt. V. Laulumaa

- koekuoppa, löytöjä
- koekuoppa, ei löytöjä
- T tulisija

0 5 10 15 20m



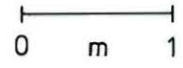
NOUSIAINEN Rauanniittu

S. Vanhatalo 1988

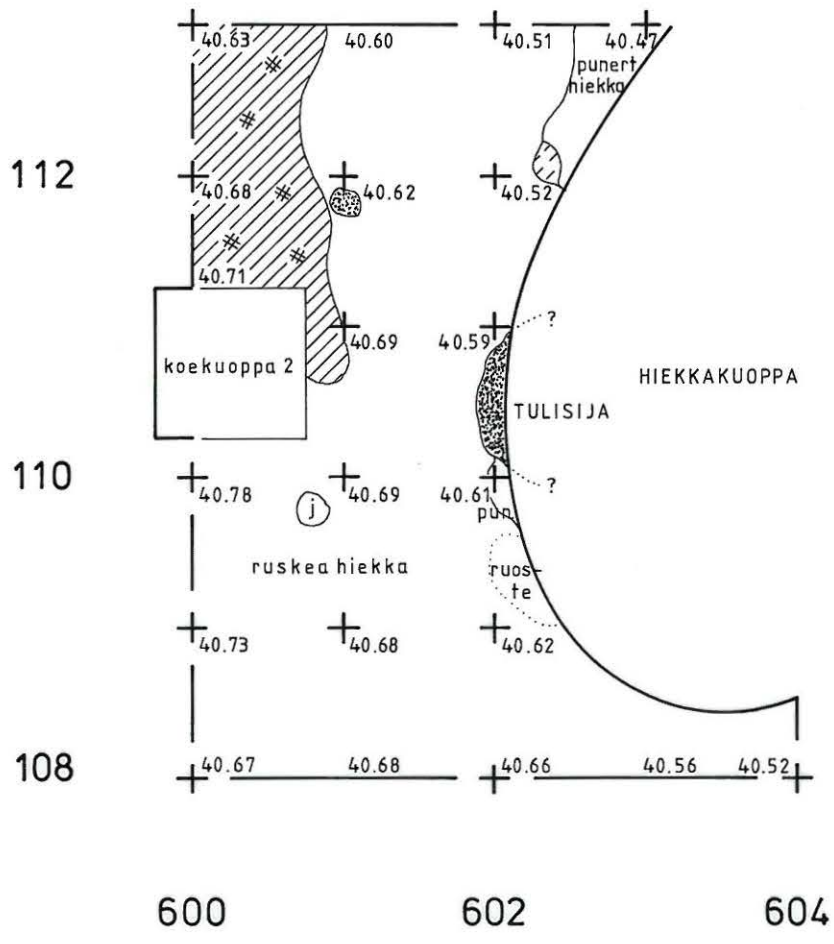
piirt. V. Laulumaa

TASO 2

MK 1:50



- ///// likamaa
- ███ nokimaa
- # hiiltä



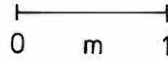
NOUSIAINEN Rauanniittu

S. Vanhatalo 1988

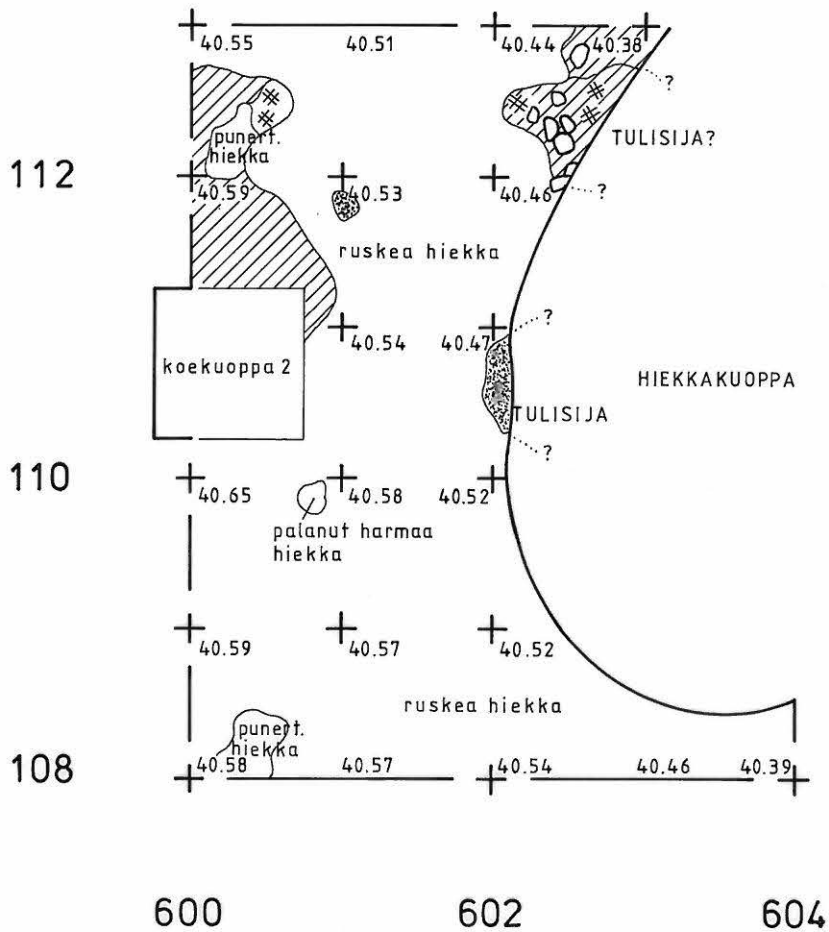
piirt. V. Laulumaa

TASO 3

MK 1:50



- ///// likamaa
- ▨ nokimaa
- # hiiltä



NOUSIAINEN Rauanniittu

S. Vanhatalo 1988

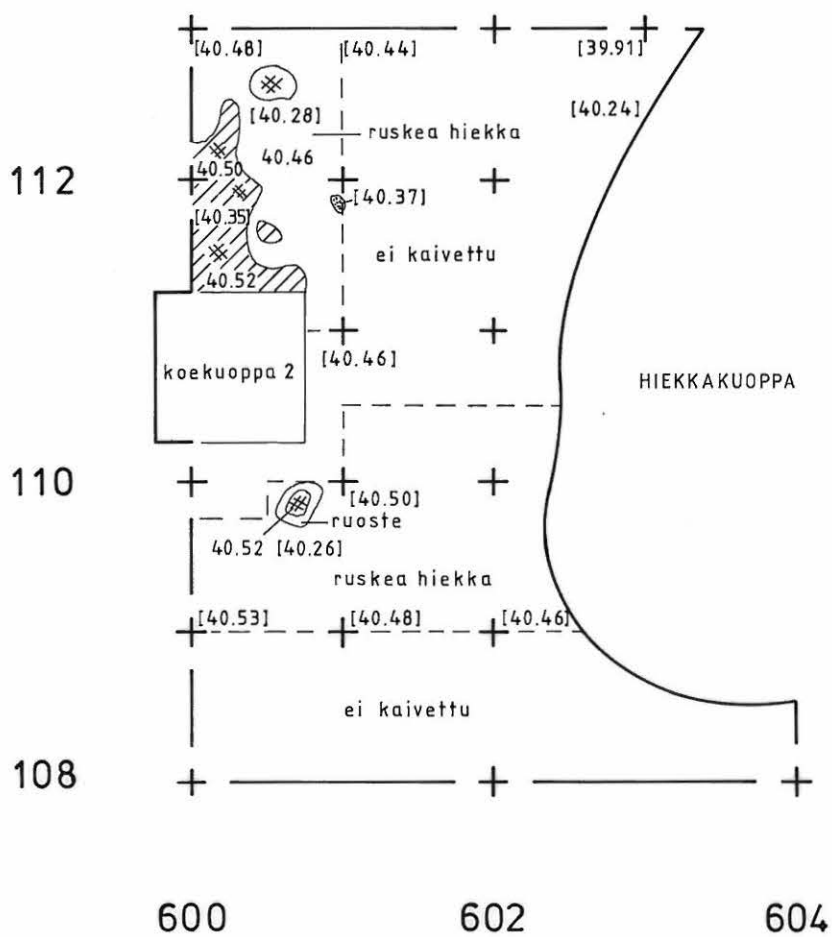
piirt. V. Laulumaa

TASO 4

MK 1:50

0 m 1

///// likamaa
 ■■■■ nokimaa
 # hiiltä
 [111] pohjaluku



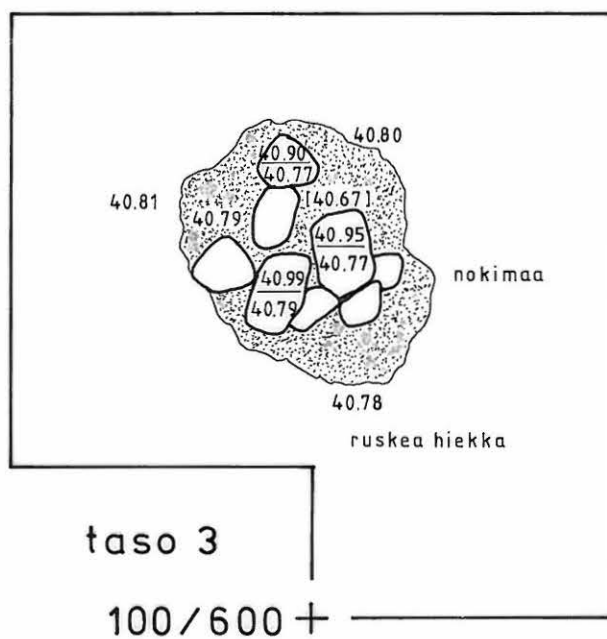
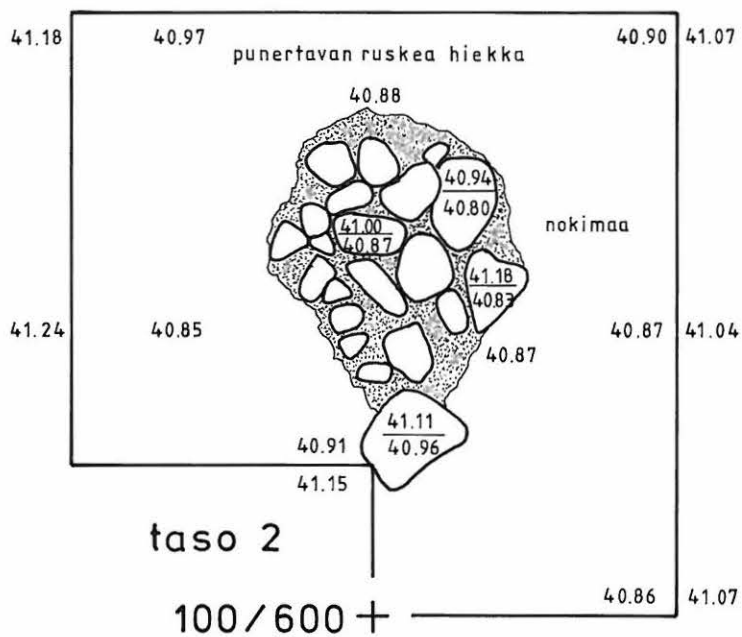
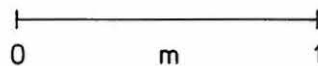
NOUSIAINEN Rauanniittu

S. Vanhatalo 1988

RUUTU 100/600 tasot 2-3

piirt. V. Laulumaa

MK 1:25



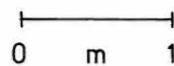
NOUSIAINEN Rauanniittu

S. Vanhatalo 1988

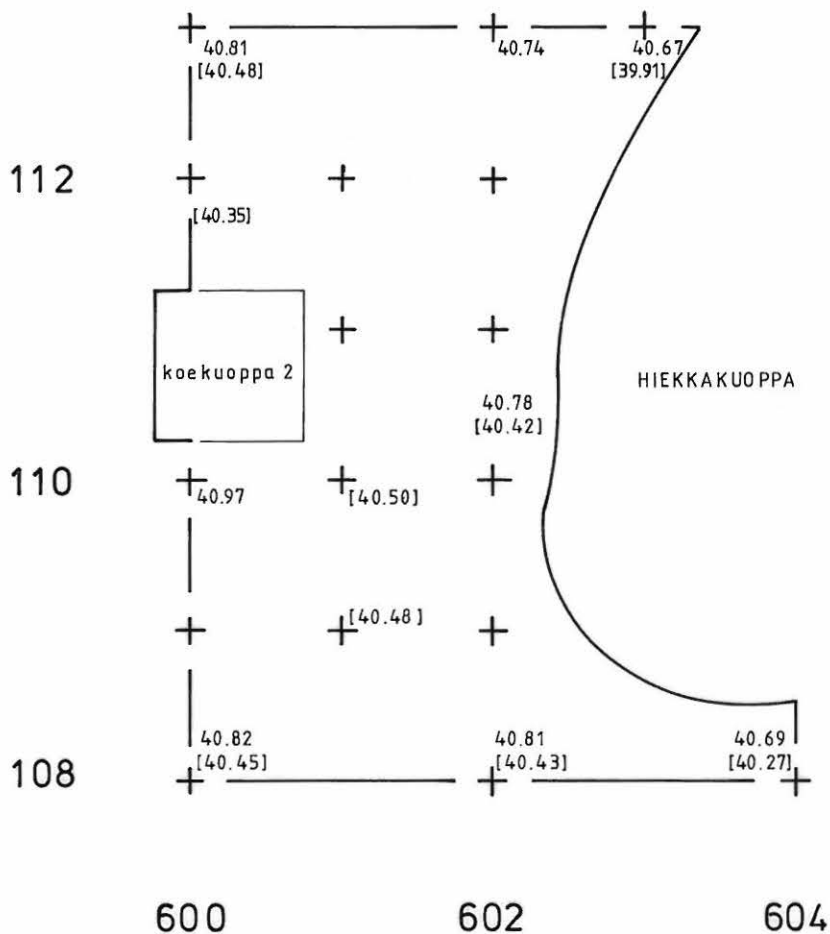
piirt. V. Laulumaa

Pinta- ja pohjavaaituskartta

MK 1:50



40.74 pintaluku
[39.91] pohjaluku





F. 72607

F. 72608

Kuva 1-2. Tutkimusalue ennen kaivausta. SE - SSE.



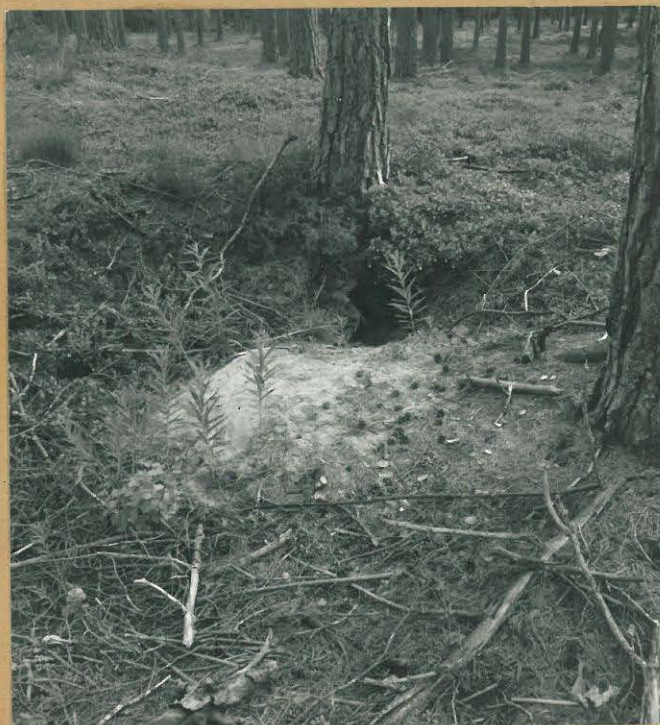
F. 72609

Kuva 3. Hiikkakuoppa. ENG.



F. 72610

Kuva 4. Kaivausalue ennen kaivausta. SE.



F. 72611

Kuva 5. Ketunpesän suuankko (koord. 102/588), SSW.



F. 72612

Kuva 6. Koekuopan 100/600 kaivaminen, SSE.



F. 72613

Kuva 7. Paimanne 106/602, ESE.



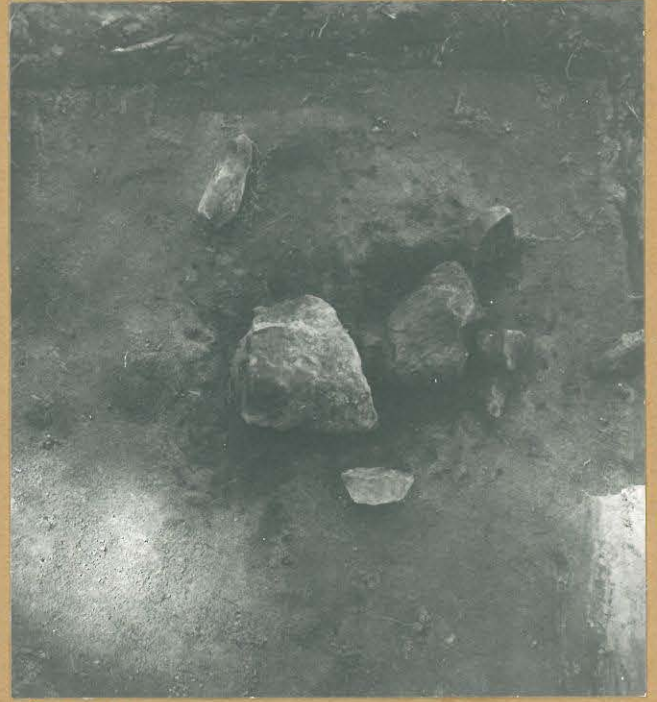
F. 72614

Kuva 8. Koekuoppa 110/600, N.



F. 72615

Kuva 9. Koekuoppa 100/600, taso 1, N.



F. 72616

Kuva 10. Koekuoppa 100/612, taso 2, N.



F. 72617

Kuva 11. Kaivausalue, taso 1, N.



F. 72618

Kuva 12. Kaivausalue, taso 1, S.



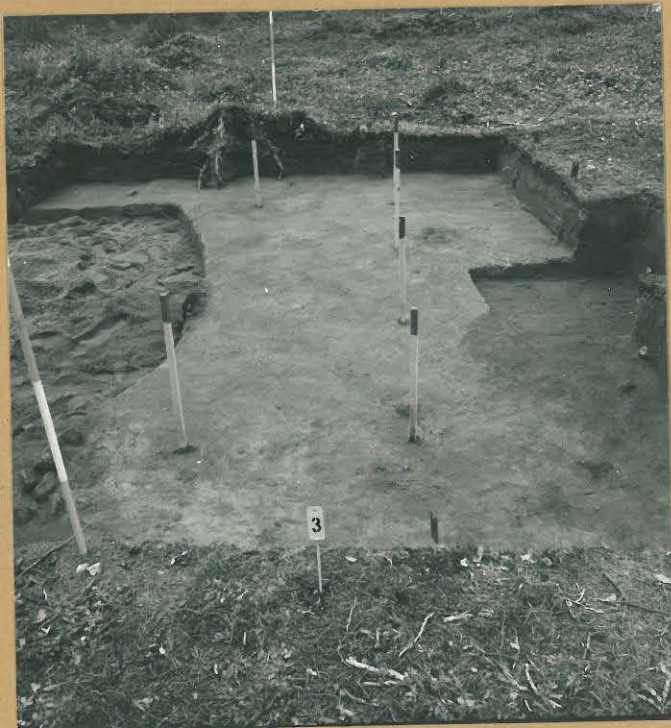
F. 72619

Kuva 13. Kaivausalue, taso 2, N.



F. 72620

Kuva 14. Kaivausalue, taso 2, S.



F. 72621

Kuva 15. Kaivausalue, taso 3, N.



F. 72622

Kuva 16. Kaivausalue, taso 3, S.



F. 72623

Kuva 17. Likamaaleikkä III/600, S.



F. 72624

Kuva 18. Tutkimusalue kaivauksen jälkeen,
ESE.

HELSINGIN YLIOPISTON
RADIOHIILIAJOITUSLABORATORIO
Snellmaninkatu 5
00170 Helsinki
Puh. 191 4436


Museovirasto
Esihistorian toimisto

AJOITUSTULOKSIA

lab. no.	Näyte	$\delta^{13}C$	Ikä (BP)
Hel-2660	Pelkosenniemi, Alakangas näyte 2	- 26.4	7480 +- 190
Hel-2661	Pelkosenniemi, Alakangas näyte 1	- 26.3	1560 +- 90
Hel-2662	Nousiainen, Repola, Rauanniittu tulisija koekuopassa 3	- 25.8	5190 +- 110
Hel-2663	Nousiainen, Repola, Rauanniittu tulisija koekuopassa 7	- 24.2	4900 +- 110
Hel-2664	Nousiainen, Repola, Rauanniittu profiililiesi	- 25.5	5040 +- 110

Tulos on ilmoitettu vuosina vuodesta 1950 AD lukien ja perustuu ^{14}C :n puoliintumisaikaan 5568 vuotta. Epätarkkuuteen (+- 1 σ) sisältyvät näytteen mittauksista ja tarpeellisista vertailumittauksista aiheutuvat tilastolliset virheet. $\delta^{13}C$ arvo on annettu promilleina suhteessa PDB standardiin. Jos $\delta^{13}C$ arvo on ilmoitettu on annettu ikä korjattu isotooppifraktioitumiselle vastaamaan $\delta^{13}C$ arvoa -25 ‰.

Helsingissä 8.5.1989


Högne Jungner

Helsingin yliopiston radiokhiiliajoituslaboratorio
Snellmaninkatu 5, 00170 HELSINKI 17,
puh. 191 4435 (keskus 1911)

Hel-266Z

AJGUTUSTILAUS

4.11.1988

Näytteen antaja: Simo Vanhatalo

- laitos: museovirasto/esihistorian toimisto
- osoite ja puh.: PL 913, 00101 Helsinki (Nervanderinkatu 13)

Näytteen ottaja ja ottopäivämäärä: Vesa Laulumaa, 20.6 1988

Näytteen nimi: tulisija koekuopassa 3

11

Näytteen laatu ja määrä: puuhiili, 100 g

- vesipitoisuus (%):
- hohkutushäviö (%):

Näytteen löytöpaikka: Nousiainen, Repola, Rauanniittu

- leveys- ja pituusaste: 60°39'27'', 22°04'40''
- syvyys: maanpinnasta n.40 cm
- korkeus mpy.: 40.80 m

Näytteenottotapa: lusikalla tulisijan hiilikerroksesta

Mitä kysymyksiä ajoituksella on tarkoitus selvittää? asuinpaikan tarkka ikä

Näytteen oletettu ikä: 5500-3950 B.P.

- perustelut ikäarviolle: keramiikkalöydöt I:2, Va, X

Onko lisää näyttemateriaalia saatavissa?

Onko näytteestä mahdollisesti käyttämättä jäänyt osa palautettava?

Huomautuksia:

Liitteet:

Päiväys ja allekirjoitus: _____

Helsingin yliopiston radikaaliainjoituslaboratorio
Snellmaninkatu 5, 00170 HELSINKI 17,
puh. 191 4435 (keskus 1911)

Hel-2663

AJOITUSTILAUS

4.11.1988

Näytteen antaja: Simo Vanhatalo

- laitos: museovirasto/esihistorian toimisto
- osoite ja puh.: PL 913, 00101 Helsinki (Nervanderinkatu 13)

Näytteen ottaja ja ottopäivämäärä: Vesa Laulumaa, 20.6 1988

Näytteen nimi: tulisija koekuopassa 7

(12)

Näytteen laatu ja määrä: puuhiili, 120 g

- vesipitoisuus (%):
- hohkutushäviö (%):

Näytteen löytöpaikka: Nousiainen, Repola, Rauanniittu

- leveys- ja pituusaste: 60°39'27'', 22°04'40''
- syvyys: maanpinnasta 47-57 cm
- korkeus mpy.: 39.82-39.92 m

Näytteenottotapa: lusikalla tulisijan hiilikerroksesta

Mitä kysymyksiä ajoituksella on tarkoitus selvittää? asuinpaikan tarkka ikä

Näytteen oletettu ikä: 5500-3950 B.P.

- perustelut ikäarviolle: keramiikkalöydöt I:2, Va, N

Onko lisää näyttemateriaalia saatavissa? ei

Onko näytteestä mahdollisesti käyttämättä jäänyt osa palautettava? ei

Huomautuksia:

Liitteet:

Päiväys ja allekirjoitus: _____

Helsingin yliopiston radichiilijoiutuslaboratorio
Snellmaninkatu 5, 00170 HELSINKI 17,
puh. 191 4435 (keskus 1911)

Kel-2664

AJOITUSTILAUS

4.11.1988

Näytteen antaja: Simo Vanhatalo

- laitos: museovirasto/esihistorian toimisto
- osoite ja puh.: PL 913, 00101 Helsinki (Nervanderinkatu 13)

Näytteen ottaja ja ottopäivämäärä: Vesa Laulumaa, 20.6 1988

Näytteen nimi: profiililiesi

13

Näytteen laatu ja määrä: puuhiili, 210 g

- vesipitoisuus(%):
- hohkutushäviö(%):

Näytteen löytöpaikka: Nousiainen, Repola, Rauanniittu

- leveys- ja pituusaste: 60°39'27'', 22°04'40''
- syvyys: maanpinnasta 46 cm
- korkeus mpy.: 40.42 m

Näytteenottotapa: lusikalla tulisijan profiilista

Mitä kysymyksiä ajoituksella on tarkoitus selvittää? asuinpaikan tarkka ikä

Näytteen oletettu ikä: 5500-3950 B.P.

- perustelut ikäarviolle: keramiikkalöydöt I:2, Va, N

Onko lisää näyttemateriaalia saatavissa? ei

Onko näytteestä mahdollisesti käyttämättä jäänyt osa palautettava? ei

Huomautuksia:

Liitteet:

Päiväys ja allekirjoitus: _____