

NUMMI-PUSULA SIPILÄ 1

Kivikautisen löytöpaikan koekaivaus

Petro Pesonen 2003

NUMMI-PUSULA SIPILÄ 1

Kivikautisen löytöpaikan koekaivaus
Petro Pesonen 2003



MUSEOVIRASTO

Tiivistelmä

Nummi-Pusula Sipilä 1

PK 2023 11NUMMI, p= 6694 665-685, i= 3330 838-870, z= n. 50-57 m mpy

Kivikautisen löytöpaikan koekaivaus

Museovirasto / arkeologian osasto

Kaivauksenjohtaja: FL Petro Pesonen

Lohjalla ja Nummi-Pusulassa tehtiin arkeologisia koekaivauksia kesä-elokuussa 2003 VT 1 moottoritielinjauksella ja sen läheisyydessä yhdeksällä kohteella. Sipilä 1:n kivikautisella löytöpaikalla tehtiin koekaivauksia kahden päivän aikana 31.7.-1.8. 2003. Koekaivausten tarkoituksena oli selvittää, onko Sipilän kvartsilöytöpaikan pohjoispuolella olevassa metsikössä näihin löytöihin liittyvää muinaisjäännöstä ja määrittää mahdollinen jatkotutkimustarve moottoritietesuunnitelmaa silmälläpitäen. Tutkimuskustannuksista vastasi Tielaitoksen Uudenmaan tiepiiri.

Koekuoppia kaivettiin löytöpaikalle yhteensä 9 kpl, joten kaivauspinta-alaksikin tuli 9 m². Koekuoppista ei löytynyt mitään kivikautiseen asuinpaikkaan viittaavaa. Historiallisen ajan löydötkin lienevät lähinnä parilta viimeiseltä vuosisadalta ja kertonevat lähinnä tunkio- ja viljelyaktiiviteeteista. Koska moottoritielinjauksen alle ei ole jäämässä kivikautista asuinpaikkaa tai muutakaan muinaisjäännöstä Sipilän kvartsilöytöpaikan kohdalla, ei tien toteuttamiselle suunnitellulla tavalla ole muinaismuistolain mukaista estettä.

Löydöt: -

Ajoitus: -

Tutkitun alueen laajuus: 9 m²

Kenttätyöaika: 31.7.-1.8.2003

Tutkimuskustannukset: Tielaitos, Uudenmaan tiepiiri

Tutkimusraportti: Petro Pesonen 27.4.2004 Museoviraston arkeologian osaston arkisto

Sisällysluettelo

1. Arkistotiedot	1
2. VT 1 koekaivaukset Lohjalla ja Nummi-Pusulassa	2
3. Sipilä 1	4
4. Kaivauksen toteutus ja kaivaustekniikka	5
5. Kaivaushavainnot.....	5
6. Yhteenveto ja jatkotutkimustarve	6
Negatiivi- ja kuvaluettelo	7
Dialuettelo	7
GT -karttaote	8
Peruskarttaote.....	9
Yleiskartta	10
Valokuvataulut.....	11

Nähty KKI' 4.5.2004

1. Arkistotiedot

NUMMI-PUSULA SIPILÄ 1

1000 00 1471
(Aartatit. - löytöpaikka)

Kivikautisen löytöpaikan koekaivaus
Petro Pesonen 2003

Kunta: Nummi-Pusula
Kylä: Raati
Tilat ja maanomistajat: 540-446-11-0 Sipilä, om. Pietilä Jaakko August ja Pakkasmaa-Pietilä Kirsi Tuija (Raatintie 280, 09430 Saukkola)

Peruskartta: 2023 11 NUMMI
Löytöpaikan koordinaatit: p= 6694 665-685, i= 3330 838-870, z= n. 50-57 m mpy

Aiemmat tutkimukset: Petro Pesonen, inventointi 2002 (VT 1 Lahnajärvi-Oittila)
Timo Jussila, inventointi 2003 (Osayleiskaava-alueinventointi)

Kertomukseen liittyvät löydöt: -

Aiemmat löydöt: KM 7421: 2 kaksoistaltoa
KM 33422: 1-3 kvartsikimpale, kvartsi-iskoksia 2 kpl, liitupii-pun katkelma

Mustavalkonegatiivit: 130911-130915
Diapositiivit: 52960-52962

2. VT 1 koekaivaukset Lohjalla ja Nummi-Pusulassa

Vuonna 2002 syksyllä tehtiin arkeologinen inventointi tulevalla VT 1 moottoritien linjauksella Uudenmaan tiepiirin alueella Lahnajärven ja Lempolan välillä. Inventointi jakautui kahteen osaan: 1) Lahnajärvi - Oittila -väli Sammatin ja Nummi-Pusulan kunnissa sekä Lohjan kaupungissa ja 2) Oittila - Lempola -väli kokonaan Lohjan kaupungin alueella. Inventoinnit suoritti FL Petro Pesonen.¹ Samoihin aikoihin inventoitiin myös vielä rakentamatta olevan moottoritien linjaus välillä Muurla-Lahnajärvi Turun tiepiirin alueella. Tämän inventoinnin suoritti FM Nina Strandberg.²

Inventoinnissa tarkastettiin itse tielinjaus ja välittömästi tielinjauksen vieressä olevat alueet. Lahnajärven-Oittilan välillä tarkastettiin Sammatissa kaksi kohdetta, Lohjalla yksi kohde ja Nummi-Pusulassa viisi kohdetta. Näistä Nummi-Pusulan Näpönsuon kivikautinen asuinpaikan ja Nummi-Pusulan Sipilä 1:n kvartsilöytöpaikan todettiin olevan niin lähellä tulevaa tielinjausta, että niillä oli syytä suorittaa arkeologisia koekaivauksia ennen tien rakentamista. Oittilan-Lempolan välillä tarkastettiin 15 kohdetta Lohjalla. Näistä koekaivausten tarve todettiin Talpelin ja Karnaisten historiallisen ajan kylätonteilla, Karhumäen/Ribackenin rautakautisen röykkiöalueen läheisyydessä, Lempolan kuoppajäännteillä, Hevoshaanpellon kivikautisella löytöpaikalla sekä Isotalon kivikautisella asuinpaikalla. Lisäksi Harvakkalanlahden kivikautisen asuinpaikan pohjoisin löytöalue oli jäämässä läjitysalueen alle, joten tällä paikalla oli suoritettava pelastuskaivaus. Kuuden selvän koekaivauskohteen lisäksi tarvetta lisätutkimuksiin arvioitiin olevan Talpelin Sepänniemessä sekä Karnaisten Lähdemäen tilan alueella ja Koivulan pohjoispuolella olevan kesämökin pihapiirissä.

Tutkimusohjelma laadittiin siten, että Lohjan Harvakkalanlahdessa tehtäisiin kuukauden mittainen tasokaivaus ja muilla kohteilla tehtäisiin yhteensä seitsemän viikon mittainen jakso koekaivauksia jatkotutkimustarpeiden määrittelyä varten. Harvakkalanlahden kaivausta johti FM Sirpa Leskinen ja koekaivauksia Petro Pesonen. Kaivauksia tehtiin Harvakkalanlahden lisäksi lopulta yhdeksässä kohteessa. Suunnitelmasta jäivät puuttumaan lopulta Karnaisten Lähdemäen kaivaus sekä Talpelin kylätontin kaivaus, sillä molemmissa kohteissa maanomistajat olivat hyvin vastahakoisia kaivaussuunnitelmia kohtaan. Talpelin kylätontilla tultaneen tekemään vielä koekaivaus ennen linjan rakentamista.

Koekaivaukset aloitettiin juhannuksen jälkeen 23.6.2003 ja viimeinen kaivauspäivä oli 1.8.2003. Kaivaukset etenivät suurinpiirtein idästä länteen. Ensimmäisenä tehtiin kaivauksia *Karhumäen/Ribackenin* lähistöllä 23.-27.6, seuraavaksi siirryttiin *Hevoshaanpellon* löytöpaikalle, jossa kaivaukset olivat 30.6.-3.7. Kolmantena kohteena oli Koivulan kesämökin piha, joka nimettiin kaivausten aikana *Hossanmäeksi*. Kaivaukset mökin pihalla kestivät vajaa kaksi päivää, 3.-4.7, jonka jälkeen siirryttiin *Karnaisten kylätontin Setolan* alarinteelle, ajaksi 7.-15.7. Karnaisten jälkeen siirryttiin Talpelaan, jossa kaivettiin *Isotalon* kivikautisen asuinpaikan tuntumassa kahtena päivänä, 16 ja 18.7, ja *Sepänniemessä* myös kahtena päivänä, 18 ja 21.7. Viimeisenä lohjalaisena kohteena oli *Lempola*, jossa kaivaukset kestivät vajaa neljä päivää, 22.-25.7. Muutamana päivänä koekaivausryhmä kävi auttamassa samaan aikaan käynnissä olleita Harvakkalanlahden kaivauksia - samalla koekaivausten johtoryhmälle tuli tilaisuus kaivauskoordinaatiston luontiin seuraaville kohteille. Lohjan jälkeen kaivettiin vielä kahdella kohteella Nummi-Pusulassa, *Näpönsuon* kivikautisella asuinpaikalla 28.-31.7 ja viimeisenä *Sipilä 1:n* löytöpaikalla 31.7.-1.8.

¹ VT 1 moottoritielinjauksen inventointi Lahnajärvi-Oittila (Sammatti, Nummi-Pusula ja Lohja), VT 1 moottoritielinjauksen inventointi Oittila-Lempola (Lohja). Inventointikertomukset Museoviraston arkeologian osaston arkistossa.

² VT 1 moottoritielinjauksen inventointi välillä Muurla-Lahnajärvi. Inventointikertomus Museoviraston arkeologian osaston arkistossa.

Kaivausten henkilökunta koostui kolmesta arkeologista, kaivaustenjohtajana Petro Pesonen, piirtäjänä FM Petteri Pietiläinen ja tutkimusavustajana fil.yo Miikka Tallavaara. Kaivajina oli arkeologian opiskelijoita kerrallaan 6-8 henkilöä. Kaivajat olivat: Trevor Doyle (23.6.-1.8), Esa Heinonen (28.7.-1.8), Maija Holappa (23.6.-18.7), Sanna Kivimäki (24.7.-1.8), Teemu Korpijärvi (23.6.-23.7), Jaana Koskela (23.6.-23.7), Maija Kärki (23.6.-30.7), Henna Niemi (23.6.-1.8), Meri Varonen (24.7.-1.8) ja Tuija Väisänen (24.7.-1.8). Sää oli kaivausten aikana enimmäkseen lämmin, välillä varsin helteinen - etenkin heinäkuun viimeisinä päivinä. Välillä helle purkautui kovina ukkosina, mutta sadetta ei kuitenkaan saatu kovin usein. Sateen sijaan muu luomakunta pyrki häiritsemään tutkimuksia, milloin minkäkin vitsauksen muodossa. Ongelmana olivat mm. muurahaiset, ampiaiset ja käärmeet.

Kaivausten jälkityöt on tehty talvella 2004. Miikka Tallavaara on puhdistanut löydöt, tehnyt erilaisia luetteloita sekä valmistellut valokuvia kertomuskuntoon. Petteri Pietiläinen on piirtänyt kartat. Petro Pesonen on luetteloinut löydöt ja kirjoittanut kaivauskertomukset, joita koekaivauksista on siis tehty yhdeksän kappaletta, kustakin tutkitusta kohteesta erikseen.

Helsingissä 27.4.2004



Petro Pesonen, FL

3. Sipilä 1

Sipilän löytöpaikka sijaitsee Nummi-Pusulän Raatin kylässä, Sipilän tilan päärakennuksesta n. 560-600 metriä lounaaseen. Löytöpaikka on länsiluoteeseen laskevaa savipeltoa jyrkähkön peltotörmän päällä, n. 7-8 metriä Raatin laakson pohjan yläpuolella. Tällä kohdalla pelto jatkuu alas Raatinjokeen saakka. Paikalta löytyi vuoden 2002 VT 1 -inventoinnin (Lahnajärvi-Oittila) yhteydessä kolme kvartsiä ja liitupiipun katkelma kahdesta eri löytökohdasta. Näistä pohjoisemmalla löytyi kvartsi-kimpale ja liitupiipun kappale kohdasta p= 6694 684, i= 3330 869 ja kahteen osaan haljennut kvartsi-iskos kohdasta p= 6694 664, i= 3330 837.

Timo Jussila inventoi osayleiskaava-alueita Sammatissa ja Nummi-Pusulassa kevätkesällä 2003 ja tarkasti tässä yhteydessä myös Sipilän löytöpaikan. Tällöin syysvilja oli kuitenkin niin korkealla, ettei hän saanut paikalta lisähavaintoja. Hänen mukaansa irtolöytö KM 7421: 2 liittyy kuitenkin tähän paikkaan. Kyseessä on kaksoistaltoa, joka on löytynyt Katulan kruununpuustellin maalta, Ahonperän pellostä, 700 metriä talosta etelään, läheltä Lohjan rajaa. Katula on aiemmin sijainnut Sipilän taloa vastapäätä, joten löytöpaikka osuu samoille tienoille kuin Sipilä 1:n kvartsilöytöpaikka.

Löytöpaikan pohjoispuolella on pieni metsäalue, jonka reunaan on löytöpaikalta noin 40 metriä. Tuleva moottoritienlinjaus on suunniteltu tämän metsäalueen halki ja siihen tulee myös Raatin laakson ylittävän sillan itäpää. Metsän kaakkoiskulmalle tulee pieni läjitysalue ja peltotie siirretään kulkemaan moottoritien alki. Itse kvartsiin löytöpaikalle ei ole suunnitteilla mitään tien rakenteita, mutta metsäaluetta pidettiin potentiaalisena kivikautiselle asuinpaikalle, joten paikalla oli syytä tehdä koekaivaus ennen tien rakentamista.

Metsäalue nousee jyrkästi Raatinjoen laaksosta ja korkeimmat kohdat ovat n. 20 metriä laakson pohjaa ylempänä. Noin 55 m mpy korkeudella rinne loivenee ja metsäkumpareen laki on aika tasaista topografialtaan. Kasvillisuus on sekametsää, enimmäkseen kuusta ja haapaa, aluskasvillisuutena vadelmaa, pihlajan taimia ym. Maaperä on alempana savea ja muuttuu ylempänä hiesuiseksi mullaksi. Lakialueen kuusimetsä kasvaa mitä ilmeisimmin vanhalla pellolla. Törmälle johtaa Sipilän talon suunnasta vanha kärrytie ja törmällä kasvillisuuden ja maaperän antama yleisvaikutelma on tunkiomainen ja tuore, mikä viittaa alueen suhteellisen hiljakkoiseen käyttöhistoriaan. Mahdollisesti kuusittunut peltokin on ollut käytössä vain joitakin vuosikymmeniä sitten. Pellon ja kuusikon raja- mailla on peltoraunioita.

4. Kaivauksen toteutus ja kaivaustekniikka

Koekaivausten tarkoituksena oli selvittää, onko Sipilän kvartsilöytöpaikan pohjoispuolella olevassa metsikössä näihin löytöihin liittyvää muinaisjäännöstä ja määrittää mahdollinen jatkotutkimustarve moottorituesuunnitelmaa silmälläpitäen. Tavoitteeseen pyrittiin laatimalla otollisimmalle kohdalle pieni koekuoppaverkosto n. 10 metrin välein. Kaikki koekuopat ovat suunnitellun tiealueen sisällä.

Kaikki koekuopat kaivettiin 1 x 1 metrin kokoisina siten, että pintamaa poistettiin lapiolla ja sen jälkeen kaivausta jatkettiin noin 5 cm:n kerroksina kaivauslastoin. Kaivauskoordinaatisto laadittiin rinteen suuntaisesti ja vastaisesti siten, että y-linjan suunnaksi tuli 31 gon ja x-linjan vastaavasti 131 gon. Y-linjan suunta on siis lähempänä koillista kuin pohjoista. X kasvaa siis kohti pohjoiskoillista ja y kohti itäkaakkoa. Kaivauksella ei vaaittu mitään korkeuksia, joten korkeuspistettä ei paikalle tarvinnut siirtää. Paikalta laadittu yleiskartta on tehty rullamitan, bussolin ja linjakeppien avulla. Apuna on käytetty tiesuunnitelmapakettia, josta on kopioitu paitsi itse tiesuunnitelma myös korkeuskäyrät (s. 9)

Koekuoppia kaivettiin Sipilä 1:n kivikautiselle löytöpaikalle yhteensä 9 kpl, joten kaivauspinta-alaksikin tuli 9 m². Vähät löydöt otettiin talteen kuopittain, kaivauskerroksia ei käytetty. Tosin yksikään löydöistä ei ollut tallettamisen arvoinen. Kuoppien kaivamisen ja dokumentoinnin jälkeen ne täytettiin ja maisemoitiin.

5. Kaivaushavainnot

Paikalle kaivettiin ainoastaan koekuoppia, joista tehdyt havainnot on koottu oheiseen taulukkoon. Koordinaattilukemat ilmaisevat kuopan lounaiskoordinaatin. Koekuoppien koko oli 1 x 1 m.

x	y	kaivettu (cm)	kuvaus	löydöt
300	200	20	Humuskerros (4 cm), jonka alla vaaleanuskea hiesu. Sen alla vaalea savi.	
310	200	25	Humuskerros (5 cm), jonka alla savimulta (10 cm). Sen jälkeen kova vaalea pohjasavi	
297	210	40	Humuskerros (5 cm), jonka alla tummanharmaa hiesu (15-20 cm). Pohjalla vaaleankeltainen hiesu. Kiviä oli joka kerroksessa.	epämääräisiä kvartseja
310	210	35	Humuskerros (3 cm), jonka alla savimulta (11 cm). Sen alla vaalea hiesu (10 cm), jonka jälkeen puhdas vaalea pohjasavi.	
300	218		Humuskerros (5-10 cm), jonka alla hiekkakerros (1-5 cm). Pohjalla kallio.	epämääräisiä kvartseja
310	220	30	Humuskerros (5 cm), jonka alla hiesuinen/savinen multa (15-20 cm). Pohjalla vaaleankeltainen hiesu.	
290	224	25	Humuskerros (7 cm), jonka alla hiesumulta (15 cm), pohjalla vaalea savi.	hieman tiiltä
296	224	25	Humuskerros (4 cm), jonka alla hiesumulta (7 cm). Sen jälkeen vaaleanuskea hiesu.	ikkunalasia, tiiltä ja epämääräisiä kvartseja
310	227	50	Humuskerros (6 cm), jonka alla tummanharmaa multa (33 cm), jossa historiallisen ajan löytöjä. Sen jälkeen hiesua, jonka väri vähän vaaleampaa kuin edellisessä kerroksessa.	punasavikeramiikkaa, ikkunalasia ja tiiltä

Koekuopista ei löytynyt mitään kivikautiseen asuinpaikkaan viittaavaa. Historiallisen ajan löydötkin lienevät lähinnä parilta viimeiseltä vuosisadalta ja kertonevat lähinnä tunkio- ja viljelyaktiiviteeteista.

Koska moottoritielinjauksen alle ei ole jäämässä kivikautista asuinpaikkaa tai muutakaan muinaisjäännöstä Sipilän kvartsilöytöpaikan kohdalla, ei tien toteuttamiselle suunnitellulla tavalla ole muinaismuistolain mukaista estettä.

6. Yhteenveto ja jatkotutkimustarve

Lohjalla ja Nummi-Pusulassa tehtiin arkeologisia koekaivauksia kesä-elokuussa 2003 VT 1 moottoritielinjauksella ja sen läheisyydessä yhdeksällä kohteella. Sipilä 1:n kivikautisella löytöpaikalla tehtiin koekaivauksia kahden päivän aikana 31.7.-1.8. 2003. Koekaivausten tarkoituksena oli selvittää, onko Sipilän kvartsilöytöpaikan pohjoispuolella olevassa metsikössä näihin löytöihin liittyvää muinaisjäännöstä ja määrittää mahdollinen jatkotutkimustarve moottoritiesuunnitelmaa silmälläpitäen. Tutkimuskustannuksista vastasi Tielaitoksen Uudenmaan tiepiiri.

Koekuoppia kaivettiin löytöpaikalle yhteensä 9 kpl, joten kaivauspinta-alaksikin tuli 9 m². Koekuopista ei löytynyt mitään kivikautiseen asuinpaikkaan viittaavaa. Historiallisen ajan löydötkin lienevät lähinnä parilta viimeiseltä vuosisadalta ja kertonevat lähinnä tunkio- ja viljelyaktiiviteeteista. Koska moottoritielinjauksen alle ei ole jäämässä kivikautista asuinpaikkaa tai muutakaan muinaisjäännöstä Sipilän kvartsilöytöpaikan kohdalla, ei tien toteuttamiselle suunnitellulla tavalla ole muinaismuistolain mukaista estettä.

Negatiivi- ja kuvaluettelo

Kuvaaja: Petro Pesonen 2003

Neg.nro Kuva Aihe, suunta Pvm

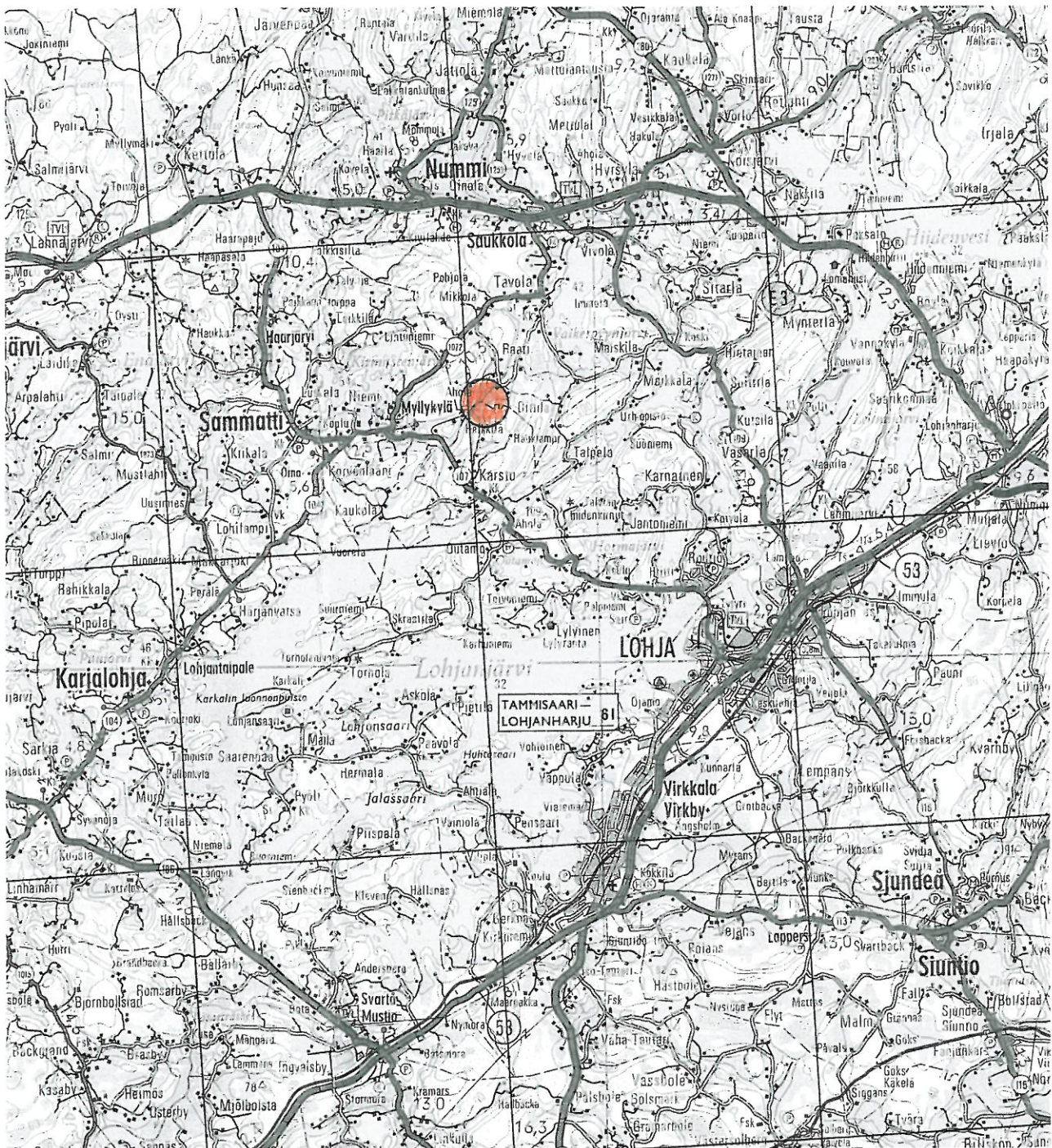
130911	1	Koekuoppia kaivetaan yläterassilla. SE-NW.	1.8.
130912	2	Peltoa tutkimusalueen (metsikön) pohjoispuolella. Taustalla Sipilän tila. S-N.	1.8.
130913	3	Tutkimusalue (metsikkö). S-N.	1.8.
130914	4	Sanna Kivimäki kaivaa koekuoppaa.	1.8.
130915	5	Tuija Väisänen ja Esa Heinonen kaivavat koekuoppaa.	1.8.

Dialuettelo

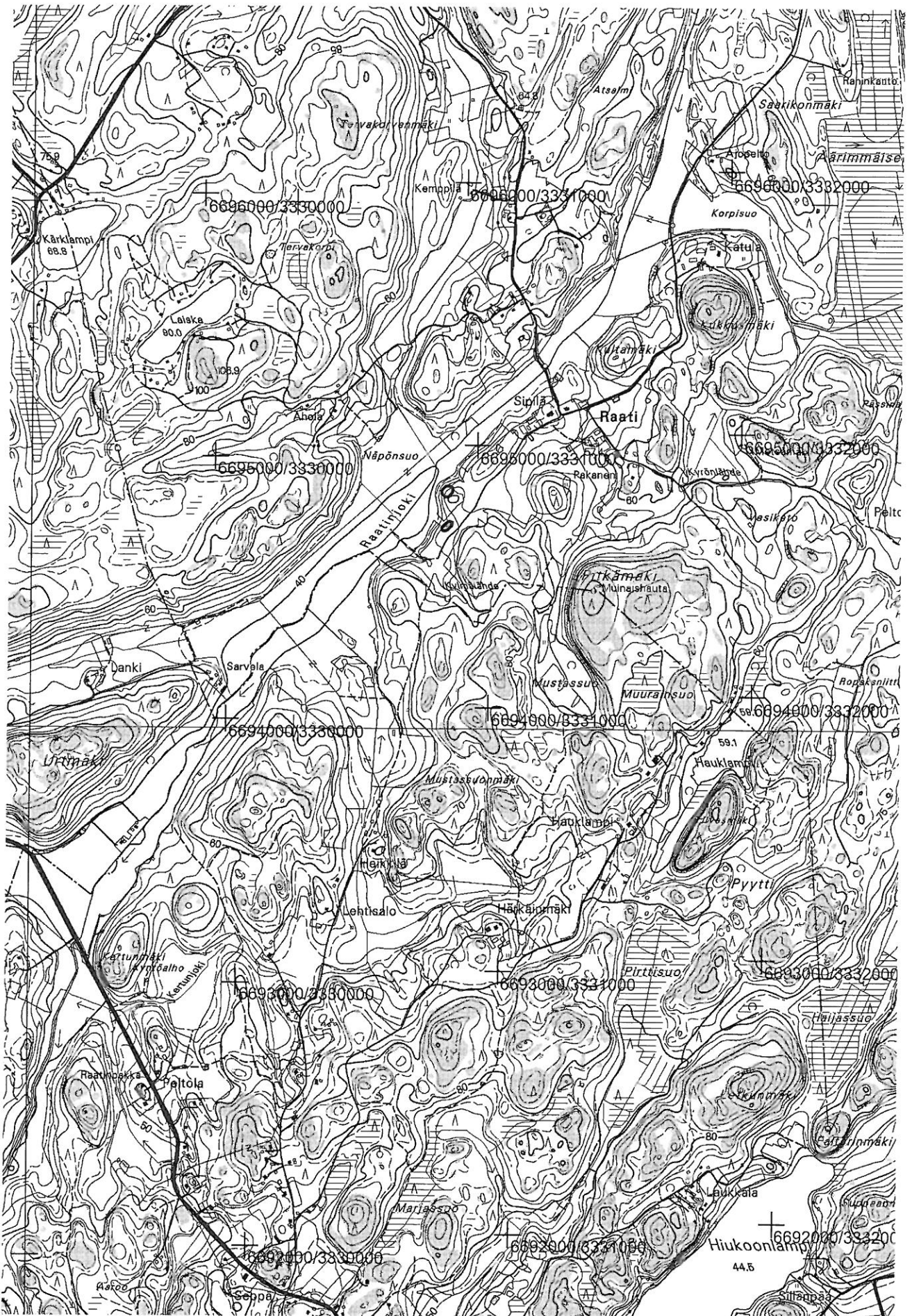
Kuvaaja: Petro Pesonen 2003

Nro Aihe, suunta Pvm

52960	Peltoa metsän pohjoispuolella. Taustalla Sipilän tila. S-N.	1.8.
52961	Tutkimusalue metsikössä. S-N.	1.8.
52962	Koekuoppia kaivetaan yläterassilla. SE-NW.	1.8.



Ote GT -kartasta 2 (1977) 1:200 000. Nummi-Pusula Sipilä 1 merkitty punaisella värillä.



Ote peruskartoista 2023 10 SAMMATTI ja 2023 11 NUMMI (mk 1:20 000)
 Nummi-Pusula Sipilä 1, kvartsilöytöpaikka merkitty punaisella, tutkimusalue oranssilla.

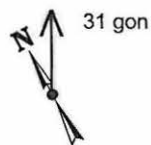
NUMMI-PUSULA SIPILÄ 1

Petro Pesonen 2003

YLEISKARTTA

neulapohjoinen

Mk 1:1000



31 gon

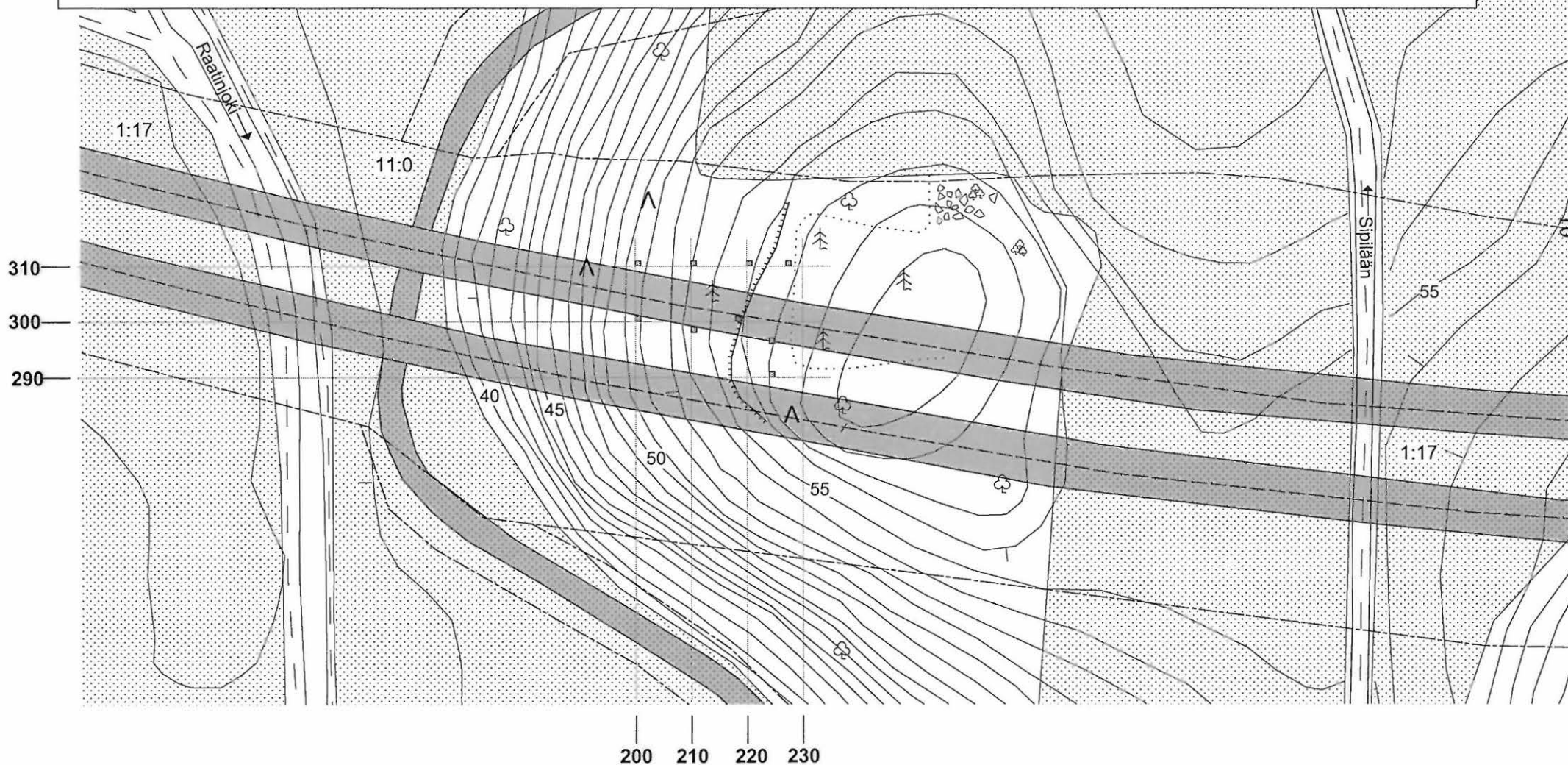


pohjakarttana Tielaitoksen
suunnitelmakartta 1:2000
VT1 Lahnajärvi-Oittila
plv. 101000-102400

lukemat metreinä mpy
piirt. ja digit Petteri Pietiläinen

- koekuoppa
- kivikko
- tilan raja
- suunniteltu tiealueen raja

- pensaikko
- istutetun kuusikon reuna
- pelto
- terassin reuna



NUMMI-PUSULA SIPILÄ 1
P. Pesonen 2003



*Kuva 1. Koekuoppia kaivetaan yläterassilla.
SE-NW. (f. 130911)*



*Kuva 2. Peltoa tutkimusalueen (metsikön)
pohjoispuolella. Taustalla Sipilän tila. S-N. (f.
130912)*



*Kuva 3. Tutkimusalue (metsikkö). S-N. (f.
130913)*

NUMMI-PUSULA SIPILÄ 1
P. Pesonen 2003



*Kuva 4. Sanna Kivimäki kaivaa koekuoppaa.
(f. 130914)*



*Kuva 5. Tuija Väisänen ja Esa Heinonen
kaivavat koekuoppaa. (f. 130915)*