

NOUSIAINEN KUOKKALA

Latomuksen kaivaus valtatie 8:n parantamisalueella

F145752:3



Kreetta Lesell 2008



MUSEOVIRASTO

Sisällys:

Sisällysluettelo	1
Arkistotiedot	2
1. Johdanto	3
Peruskarttaote	4
2. Tutkimushistoria ja ympäristön muinais- jäännökset	5
3. Kivilatomus ja sen sijainti	5
4. Kaivauksen menetelmät ja havainnot	5
5. Yhteenveto	6
Negatiiviluettelo	7
Diapositiiviluettelo	7
Karttaluettelo	7
Valokuvat	8
Kartat	10–13

Arkistotiedot

Nousiainen Kuokkala 1000 00 6086

Peruskartta: Mietoinen 104405

Sijainti: Latomus pkoo 6735234, ikoo 3229582, z 32 m mpy tutkittiin

Etäisyys: Latomus sijaitsee Nousiaisten kirkosta noin 4,5 km länsiluoteeseen.

Kaivausraportti: Museovirasto / arkeologian osasto

Kaivausten johtaminen ja raportin laatiminen: FK Kreetta Lesell, Museovirasto

Kunta: Nousiainen

Kylä: Kurjenmäki

Tila: Kuokkala 1, 1:54

Omistajat: Terho Tasanen

Tutkimuskustannukset: Tiehallinto, Turun tiepiiri

Budjetti: 40 760,0 € (yhdessä Nousiaisten Ollin ja Pyhärannan Keskikuokkamaan kohteiden kanssa)

Kenttätyöaika: 2.–27.6.2008 (yhdessä Nousiaisten Ollin ja Pyhärannan Keskikuokkamaan kohteiden kanssa, Kuokkalassa oltiin 18.–24.2008)

Kaivetun alueen laajuus: 30,8 m²

Löydöt: Ei löytöjä

Aikaisemmat tutkimukset:

2005 inventointi, Heljä Brusila

Muinaisjäännösinventointi syksyllä 2005 Nousiaisten Kurjenmäen ja Ihoden ohituskaista- ja rinnakkaistielinjoilla VT:n varrella Nousiaisissa ja Pyhärannassa.

Aikaisemmat löydöt: Ei löytöjä

Peruskarttaote: s. 4

Kartat: s. 10–13

Negatiivit: F145752:1–3

Diat: D61266:1–2

1. JOHDANTO

Turun tiepiiri parantaa valtatieta 8 Nousiaisten ja Rauman välillä. Suunnitelmaa kuuluu ohituskaistojen ja rinnakkaisteiden rakentaminen. Valtatien 8 läheltä tunnetaan useita muinaisjäänköksiä, mutta parantamissuunnitelmaan kuuluvalta alueelta puuttui riittävä arkeologinen inventointi. Tämän takia Heljä Brusilan teki arkeologisen inventoinnin valtatieparantamis- ja rinnakkaistiealueelle vuonna 2005 (Muinaisjäänkösinventointi syksyllä 2005 Nousiaisten Kurjenmäen ja Ihoden ohituskaista- ja rinnakkaistielinjoilla VT:n varrella Nousiaisissa ja Pyhärannassa vuonna 2005, Heljä Brusila). Siinä havaittiin, että ohituskaistojen ja rinnakkaisteiden kohdilla oli useita tutkimusta vaativia kohteita. Vuoden 2008 kesäkuussa kaivettiin näistä kohteista kolme Nousiaisten Kuokkala ja Olli sekä Pyhärannan Keskikuokkamaa.

Nousiaisten Kuokkalan kohteessa oli kivilatomus, jonka tarkoitusta tai ikää ei pystytty inventoinnissa selvittämään. Koska kyse voi olla muinaisjäänköksestä, latomus haluttiin tutkia arkeologisin menetelmien. Näissä tutkimuksissa yritettiin selvittää latomuksen tarkoitus ja ikä mahdollisuuksien mukaan.

Koska tutkimukset olivat muinaismuistolain 15 § mukaiset, Tiehallinnon Turun tiepiiri vastasi kustannuksista, jotka olivat 40 760,00 €. Kaivaukset tehtiin 1.–26.6.2008 yhdessä Nousiaisten Ollin ja Pyhärannan Keskikuokkamaan kohteiden kanssa. Kuokkalassa oltiin 18.–24.6.2008. Kaivausten johtajana toimi FK Kreetta Lesell, piirtäjänä FM Johanna Seppä ja tutkimusavustajana FM Hanna-Maria Pellinen ja Kati Salo. Kaivajina oli 5 arkeologian opiskelijaa, Anu Kinnunen, Anniina Wallin, Jyrki Heininen, Helga Lähdemäki ja May-Helen Flatstrand. Kaivetun alueen laajuus oli 30,8 m². Kaivausten esi- ja jälkitöiden tekemisestä vastasi tutkija Kreetta Lesell Museoviraston arkeologian osastolta.

Nousiaisten Kuokkalan kivilatomus oli selkeästi ihmisen tekemä. Paikalta ei kuitenkaan tullut löytöjä, eikä latomuksessa ollut selkeää rakennetta, joten varmuutta sen iästä tai tarkoituksesta ei saatu. Se liittyy todennäköisesti paikan lähellä aiemmin olleeseen peltoon ja sinne johtaneeseen tiehen. Tällöin kyse olisi historiallisen ajan pellon/tien varteen tehdystä latomuksesta. Kohde saatiin kokonaan tutkituksi.

Helsingissä 16.3. 2009

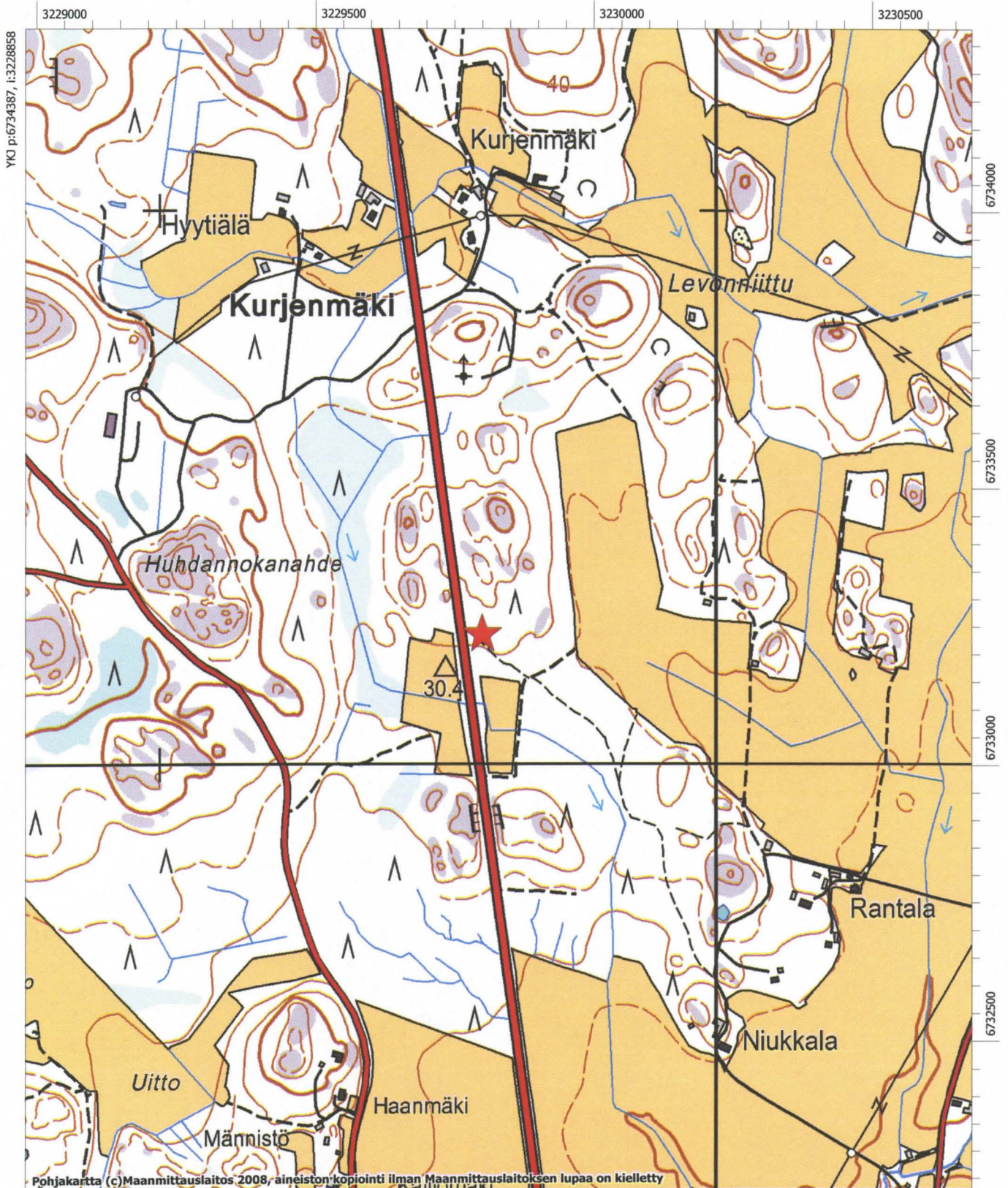


Kreetta Lesell

Peruskarttaote 104405 Mietoinen

Nousiainen Kuokkala
p:6735234, i:3229582, z:30

Kohde merkitty tähdellä.



YKJ p:6734387, i:3228858

Pohjakartta (c) Maanmittauslaitos 2008, aineiston kopiointi ilman Maanmittauslaitoksen lupaa on kielletty

MK 1:10000

YKJ p:6732288, i:3230557

2. TUTKIMUSHISTORIA JA YMPÄRISTÖN MUINAISJÄÄNNÖKSET

Vuonna 2005 Heljä Brusila löysi kohteen inventoidessaan valtatie 8 ohituskaista- ja rinnakkaistielinjoilla Nousiaisissa ja Pyhärannassa. Tällöin hän havaitsi nykyisen valtatie itäpuolella epämääräisen kivilatomuksen. Hänen mukaan latomus oli maantasainen ja sammalen peitossa. Se oli muodoltaan pitkänomainen ja kooltaan noin 2 x 4,5 m. Inventoinnissa latomuksen tarkoitusta ei pystytty selvittämään, mutta Brusilan mukaan kyse voi olla esihistoriallisesta muinaisjäännöksestä.

Nousiaisten Kuokkalan kohteen lähellä on useita muinaisjäännöksiä, jotka ajoittuvat kivikaudesta keskiaikaan. Pohjoisessa on Kurjenmäen asuinpaikka, joka on kivi- ja pronssikautinen. Idässä on Pöytäkallion ja Ampumaradan kivikautiset kohteet. Kaakossa sijaitsee rautakautinen linnavuori. Etelässä sijaitsevat Kylähuitin kuppikivi, Uusi-Hemmingin ja Hietamäen kuppikalliot, Otemäen rautakautinen kalmisto ja Laihoisen keskiaikainen kylä.

3. KIVILATOMUS JA SEN SIJAINTI

Nousiaisten Kuokkalan kivilatomus sijaitsee Nousiaisten kirkosta 4,5 km länsiluoteeseen Kurjenmäen kylässä. Se on valtatie 8:n itäpuolella runsaat 20 m nykyisestä tiestä. Latomus sijaitsee etelään viettävällä rinteellä mäntymetsässä. Alue on hyvin kivikkoista. Latomus erottuu kuitenkin selkeästi ympärillä olevista luonnonkivistä muodoltaan. Maaperä alueella on hiekkaa. Alueelta on kaadettu puita ja sinne on istutettu uusia taimia.

Kivilatomuksen lounaispuolella, jonkin verran alempana rinteessä, on ollut aikaisemmin tie. Se on kulkenut Niukkalan tilan suunnalta pellolle, joka on ollut nykyisen valtatie 8:n kohdalla. Tietä on vaikea enää hahmottaa, mutta kulkureitin näytti paikalla käynyt maanomistaja.

Kivilatomus oli luoteis-kaakkoissuuntainen ja kooltaan 4 x 1,5–2 m. Muodoltaan se oli lähinnä suorakaide, mutta sen kaakkoispää leveni latomuksen koillispuolelle. Lounaan puoleinen reuna oli tasainen ja muistutti talon perustusta. Kivet eivät olleet tiukasti kiinni toisissaan, mutta kuitenkin selkeästi ryhmänä ja ne olivat kooltaan 20–100 cm. Latomus oli maantasainen ja selkeimmin näkyvissä turpeen poistamisen jälkeen (katso pintavaaituskartta s. 11). Siinä oli ainoastaan yksi kivikerros.

4. KAIVAUKSEN MENETELMÄT JA HAVAINNOT

Kenttätyöt aloitettiin luomalla kohteelle koordinaatisto. Se tehtiin latomuksen ympärille tuoduista neljästä kiintopisteestä, jotka muodostivat suorakaiteen. Maamittausritys Ramboll Oy kertoi pisteiden valtakunnalliset koordinaatit ja ne olivat seuraavat piste 20: p=6735230 i=3229586, z= 31,79, piste 21: p=6735230 i=3229573, z= 31,51, piste 22: p=67352309 i=322973, z= 32,08 ja piste 23: p=6735239 i=3229586, z= 32,40. Piste 21 on paikalle luodussa koordinaatiossa 500/300. Päälinja pohjoiseen kulkee pisteiden 21 ja 22 kautta ja on 0 goonia.

Kivilatomuksen tutkiminen aloitettiin paljastamalla se turpeesta ja hakkuujätteestä. Myös latomuksen ympäristöä raivattiin. Kaivausalue tehtiin laajemmaksi kuin itse latomus, koska haluttiin tarkistaa, ettei se jatku mihinkään suuntaan ja ettei ympäriltä löydy mitään, joka selittäisi

latomuksen tarkoitusta ja ikää. Latomuksen päältä löydettiin posliinia, lasia ja olutpullo, mutta ne kaikki olivat resentejä, eivätkä välttämättä liity latomukseen. Latomus erottuu selkeimmin tasossa 0. (katso kartta s. 11)

Latomusta ja sen ympäristöä kaivettiin aluksi 10 cm. Tällöin suurin osa latomuksen kivistä poistettiin, ainoastaan isoimmat jäivät jäljelle. Uusia kiviä ei tullut, ainoastaan maaperään kuuluvaa pientä kiveä, jota havaittiin myös latomuksen ulkopuolella. Latomuksen ulkopuolisen alueen kivien määrä lisääntyi ensimmäisessä kerroksessa. Likamaata tai löytöjä ei havaittu tässä kerroksessa.

Latomusta ja sen ympärillä olevaa aluetta kaivettiin vielä toiset 10 cm lukuun ottamatta kaivausalueen pohjoisosassa olevaa metrin kaistaletta. Latomuksen suurimmat kivet ulottuivat tähän kerrokseen saakka. Luonnonkivet lisääntyivät latomuksen ympärillä. Likamaata tai löytöjä ei havaittu tässä kerroksessa.

Myös kaivausalueen ulkopuolella olevaa ympäristöä tutkittiin, ettei sen lähellä olisi mitään rakenteita, jotka voisivat liittyä latomukseen. Tällöin tarkastettiin myös mäntyjen istutusjäljet mahdollisten löytöjen saamiseksi. Muita rakenteita tai löytöjä ei kuitenkaan havaittu.

5. YHTEENVETO

Nousiaisten Kuokkalan latomus oli selkeästi ihmisen tekemä. Tutkimuksissa ei kuitenkaan tullut esille mitään sellaista, jonka avulla voisi varmuudella selvittää sen tarkoituksen ja iän. Todennäköisesti kyse on historiallisen ajan latomuksesta, joka liittyy lähellä olevaan peltoon ja sinne menevään tiehen. Kohde saatiin kokonaan tutkituksi.

NEGATIIVILUETTELO negatiivit F145752:1-3

Kuvan nro	Aihe	Valmisaika	Tekijä
F145752:1	Latomus rinteessä. Kuvattu etelästä.	2008	kuvaaja: Kreetta Lesell
F145752:2	Latomus paljastettuna turpeesta. Kuvattu lounaasta	2008	kuvaaja: Kreetta Lesell
F145752:	Yleiskuva kohteesta. Kuvattu kaakosta.	2008	kuvaaja: Kreetta Lesell

DIAPOSITIIVILUETTELO D61266:1-2

Kuvan numero	Aihe	Valmistusaika	Tekijä
D61266:1	Latomus rinteessä. Kuvattu etelästä.	2008	kuvaaja: Kreetta Lesell
D61266:2	Latomus paljastettuna. Kuvattu Lounaasta.	2008	kuvaaja: Kreetta Lesell

KARTTALUETTELO

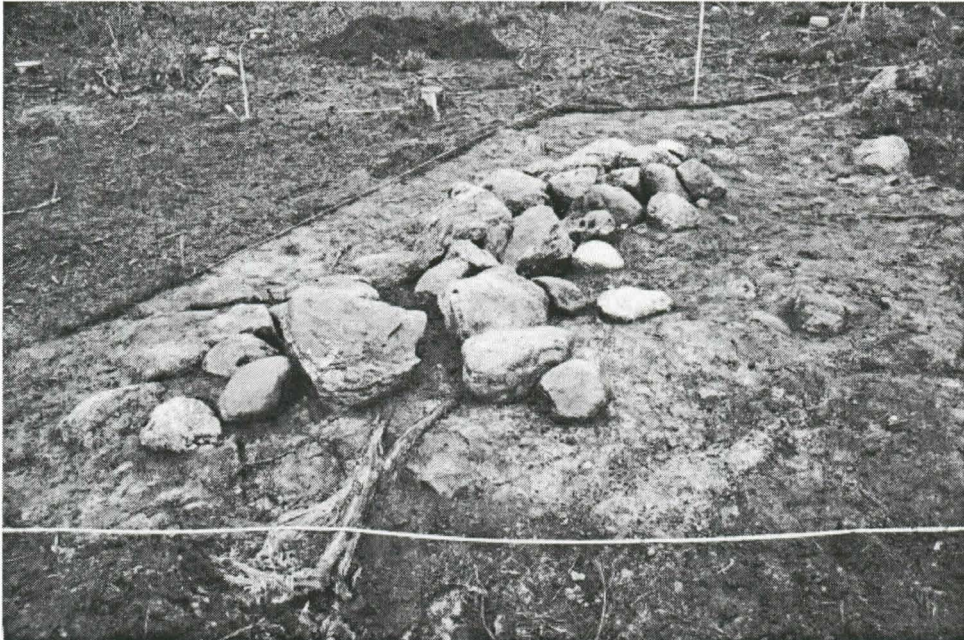
Nousiainen Kuokkala 1000006086					
	tyyppi	aihe	mk	koko	sivu
1.	Yleiskartta	Tutkimusalue	1:200	A3	10
2.	Tasokartta	Kiveys, pinta	1:25	A3	11
3.	Vaaituskartta	Kiveys, pohja	1:25	A3	12
4.	Korkeusmalli	Linja y=500		A4	13

F145752:1



Latomus rinteessä. Kuvattu etelästä.

F145752:2



Latomus paljastettuna turpeesta. Kuvattu lounaasta.

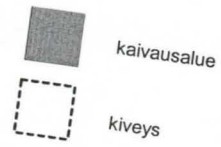
F145752:3



Yleiskuva kohteesta. Kuvattu kaakosta.

NOUSIAINEN KUOKKALA
1000006086
Kreetta lesell 2008

Yleiskartta 1:200
Tutkimusalue
Piirt. ja digt: J. Seppä



kiintopisteet:
20: 6735230,423, 3229586,309, z= 31,793
21: 6735230,423, 3229573,303, z= 31,514
22: 6735238,960, 3229573,305, z= 32,075
23: 6735238,949, 3229586,305, z= 32,404

VT8



Turku

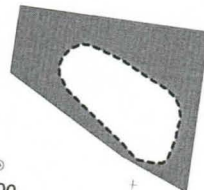
hakkuuaukea

22

+ 310

23

+ 305



21

500

505

+ 300 20

510

vanha tieura

30

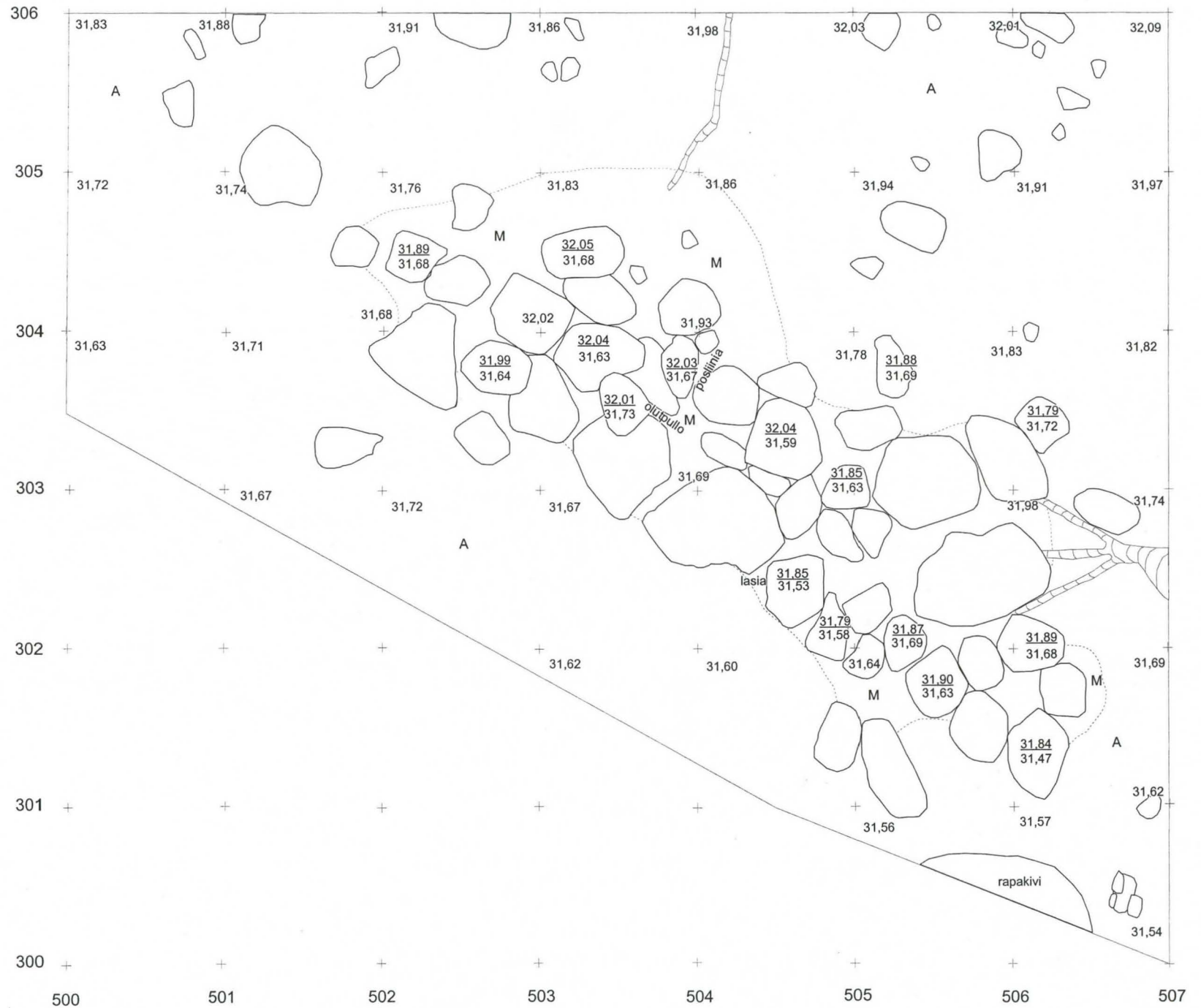
NOUSIAINEN KUOKKALA
 1000006086
 Kreetta Lesell 2008

Tasokartta 1:25
 Pinta, turve poistettu
 Korkeudet m mpy
 Piirt. ja digit. J. Seppä



karttapohjoinen

- | | |
|---|--------------------|
| M | multa |
| A | huuhtoutumiskerros |
|  | kivi |
|  | juuri |
| 31,72 | vaaitusluku m mpy |



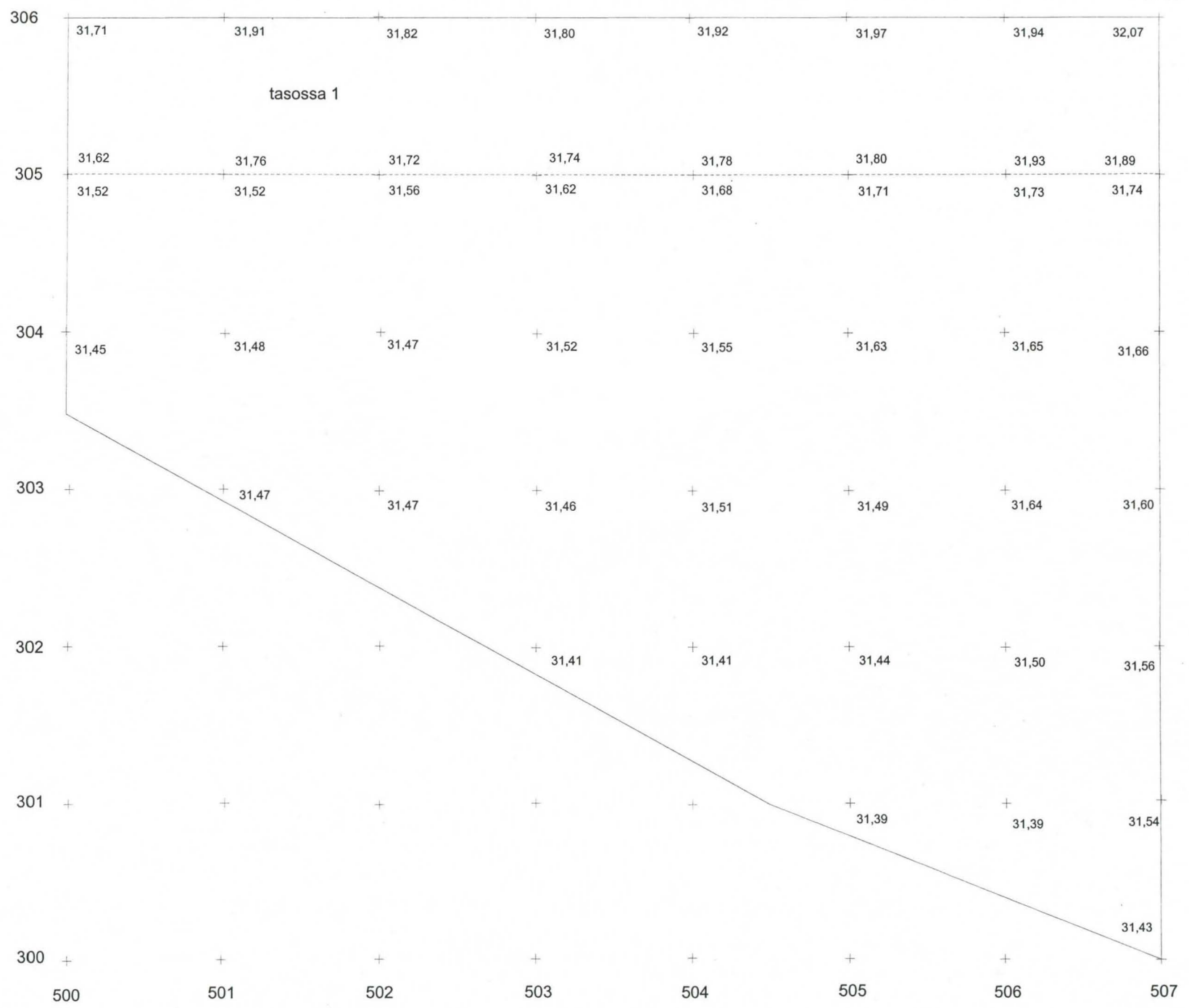
NOUSIAINEN KUOKKALA
 1000006086
 Kreetta Lesell 2008

Vaaituskartta 1:25
 Pohja, taso 2
 Korkeudet m mpy
 Piirt. ja digit. J. Seppä



karttapohjoinen

31,72 vaaitusluku m mpy



Nousiainen Kuokkala
Korkeusmalli linjalta y=500

