

Arbets. D. 40/25.2.1994

NÄRPES ÖVERMARK HÖGÅSEN  
P. Kankkunen 1993

mje

## SISÄLLYS

arkistotietoja	2
ote tiekartasta	3
ote peruskartasta	4
johdanto	5
sijainti, topografia ja maaperä	6
kaivaustekniikka	6
löydöt	7
havainnot ja yhteenveto	8
dialuettelo	8
negatiiviluettelo	8
kuvataulu	9
yleiskartta	10

Mj2 974 01 0013

NÄRPES ÖVERMARK HÖGÅSEN  
kivikautinen leiripaikka

arkistotietoja

Kunta: Närpes  
Kylä: Övermark  
Kohde: Högåsen, SKL-kohde Övermark 13  
Tilat: RN:o 1:57, om. Klas Bäck, os. Häggnäsvägen 222  
64610 Övermark  
RN:o 1:48 ja RN:o 132, om. Jörgen Valsberg, os.  
64610 Övermark  
RN:o 1:97, om. Henrik Mara, os. 65480 Vikby  
RN:o 1:154, om. Inge Gullans, os. 64610 Övermark  
RN:o 1:123, om. Runar Gullström, os. 64610 Övermark

Sijainti: Övermarkin kirkolta itään (itäkaakkoon) linnuntietä  
noin 4,6 km

Peruskartta: 1241 09 ÖVERMARK

Koordinaatit: x = 6943 74, y = 528 60, z = n. 48-50 m mpy

Aiemmat tutkimukset: 1980 ja 1991 Mirja Miettinen, tark.

Aiemmat löydöt: KM 21006 - kvartssia, diar. 9.1.1981

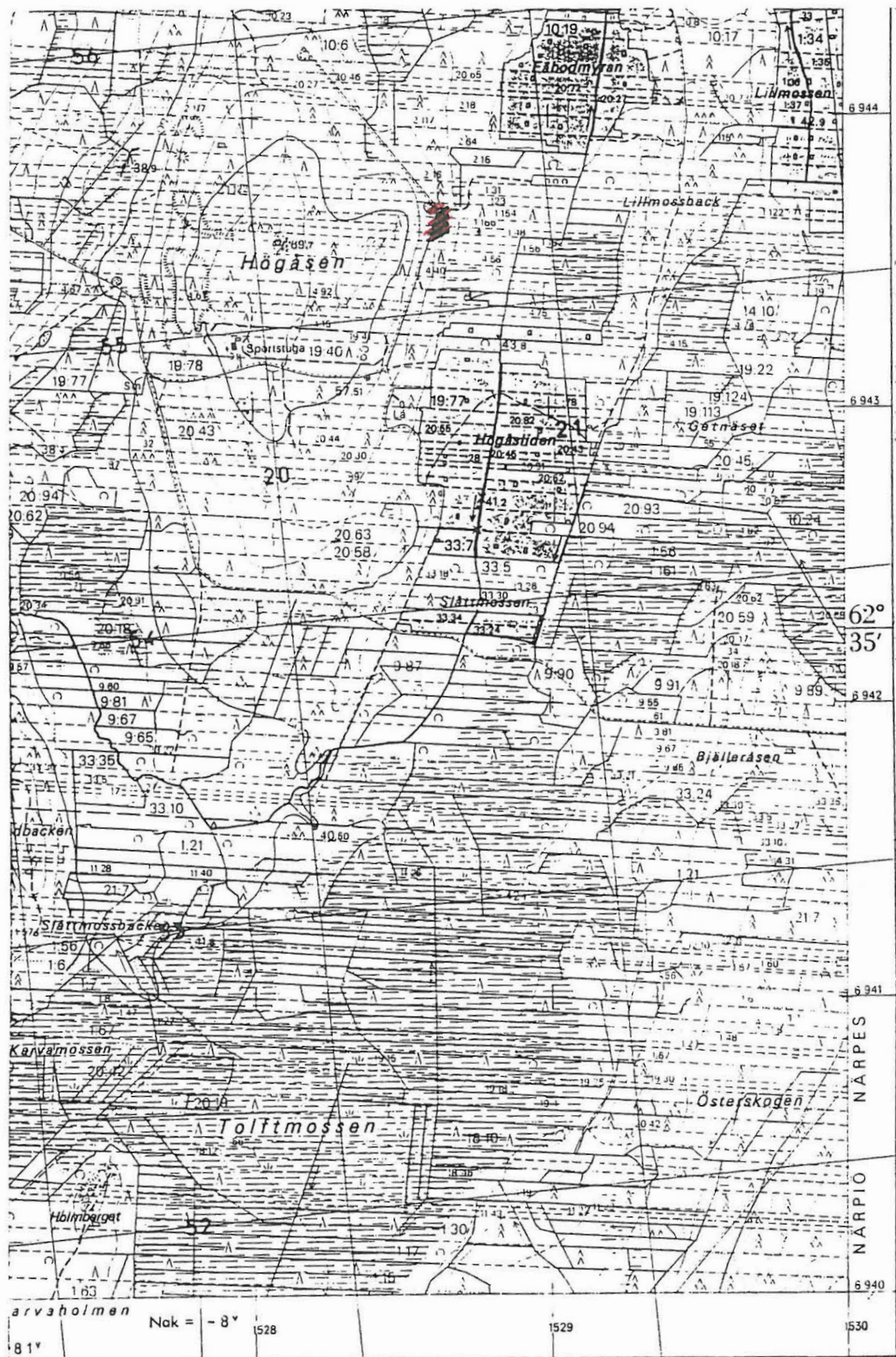
KM 26977 - kvartssia ja ker.pala, diar. 9.2.1993

Kirjallisuutta: J. Saukkonen 1989, sivut 179+

kertomukseen liittyvät: - löydöt KM 28000:1-43  
- yleiskartta 1:500, A2  
- negatiivit 95228-33  
- diat 28394-97



ÖVERMARK HÖGÅSEN-1, S-OBJ. 13  
grundkarta 1241 09 ÖVERMARK, koordinater:  
x = 6943 68, y = 528 60, z = 50-55 m mpy



## JOHDANTO

Arkeologian harrastajat olivat löytäneet 1979 kvartsi-iskoksia Högåsenin itärinnettä kulkevan metsätien ja sen itäpuolella olevien vanhojen hiekkakuoppien reunamista. Mirja Miettinen on käynyt tarkastamassa paikan 1980 ja 1991. Jälkimmäisellä kerralla löydettiin pieni keramiikan palanen.

Alueella on siellä täällä ollut kotitarvehiekanottoa, jonka vuoksi kohde otettiin koekaivausryhmän ohjelmaan ajalle 5.-16.7. 1993. Kaivajina toimivat arkeologian harrastajat ja koekaivausryhmän piirtäjänä fil.yo. Maija Simes. Kaivauksen johti allekirjoittanut.

Helsingissä, 10.2. 1994

  
Päivi Kankkunen

## SIJAINTI, TOPOGRAFIA JA MAAPERÄ

Asuinpaikka sijaitsee valtatie numero 8:n (Pori-Vaasa) itäpuolella olevan Högåsenin kukkulan itärinteellä. Högåsenin laki ulottuu 70 m:n korkeuteen. Kukkulan laella on muutama röykkiö.

Asuinpaikkalöytöjä on tehty Högåsenin itärinnettä myötäilevän metsätien reunoilta ja metsätien itäpuolella olevista hiekkakuopista Högåsenin koilliskulmasta - kohdasta, jossa metsätie kääntyy vasemmalle, luoteeseen.

Asuinpaikka on loivasti itään laskevassa rinteessä, mutta pahasti hiekkakuoppien rikkoma. Ylimmät löydöt on metsätien reunasta; metsätien länsipuolella olevien pienten hiekkakuoppien seinämistä ei ole havaintoja löydöistä.

Asuinpaikan kohdalla, tien länsipuolella, on pieni kalliokohouma. Metsätien mutkassa ja siitä itään paljaaksi hakatulla alueella on hahmotettavissa melko selkeä muinainen rantaterassi. Löytöjä on myös paljaaksi hakatun alueen pohjoisreunassa, lähellä tietä sijaitsevasta hiekkakuopasta.

Ensimmäiset saviastian palat löydettiin laajan, suurelta osin jo umpeen kasvaneen hiekkakuoppa-alueen keskelle jääneeltä kielekkeeltä, josta oli pintaosaa kuorittu pois hiekanottoa varten. Nyt pinnalle oli jo ehtinyt kasvaa ohut samalpeite. Kielekkeestä pohjoisessa, noin 50 m:n päässä on suhteellisen äskettäin ajettu hiekkaa. Alueella on tien varressa useita pieniä, eri-ikäisiä kotitarvekuoppia, joista monet ovat jo umpeenkasvaneita.

Högåsenin rinne on pääosin kuivaa, mäntyä kasvavaa kangasmetsää, jossa osin on ylempänä kivikkoa ja kalliopaljastumia. Terrassin alaosa on kosteaa, osittain suopohjaista, pääosin kuusia kasvavaa tasannetta.

Tutkimusalueella maaperä on pääosin hienoa tasarakeista hiekkaa ja paikoin soraa. Maannos on myös asuinpaikkalöytöjä sisältävällä alueella normaali eikä minkäänlaisia kulttuurivärejä ollut havaittavissa. Luonteenomaista maannokselle on huuhtoutumiskerroksen paksuuden huomattava vaihtelu. Rikastumiskerroksen on ohut ja maaperässä on runsaasti rautasaostumia.

## KAIVAUSTEKNIikka

Tutkimukset aloitettiin kielekkeeltä, josta tarkastuksen yhteydessä oli löydetty saviastian pala, alue A. Alueelle luotiin pääilmansuuntien suuntaiset koordinaattilinjat, joiden mukaisesti kielekkeelle sijoitettiin neliömetrin laajuisia koekuoppia. Koekuopat kaivettiin pelkällä 10 cm:n kerroksissa. Koekuoppaa kaivettiin kunnes siitä ei tullut löytöjä ja kunnes saavutettiin puhdas, käsittelemätön maa, kuitenkin vähintään 30 cm:ä syväksi.

Alueelle B, joka sijaitti hiekkakuoppien tuolla puolen alueesta A noin 50 m pohjoiseen, tehtiin koekuoppia samoin perustein kuin alueelle A oli tehty. Alueella B koekuopat olivat pääsääntöisesti 10 m:n välein.

Koekuopat vaaittiin, vaaitukset ovat yleiskartassa. Kiintopiste siirrettiin Högåsenin kaakkoisrinteellä olevasta valtakunnallisesta kiintopisteestä. Tämän korkeus on 57,39 m mpy (N43-järjestelmän mukaan). Kaivauspaikan kiintopisteen korkeudeksi saatiin 51,44 mpy. Kiintopiste on merkitty yleiskarttaan.

Kaivauksen jälkeen kaikki koekuopat peitettiin.

#### LÖYDÖT

Pääosan löydöistä muodostaa kvartsimateriaali, siinä lukumääräisesti runsaimpia ovat iskokset. Iskokset sekä kvartsiesineet ja niiden kappaleet (veitsi) sekä kolme ydintä kertovat paikalla työstetyn kvartsimateriaalia. Saviastian palasia löytyi yhdestä koekuopasta kummaltakin alueelta, kaikki palaset ovat pieniä ja hyvin rapautuneita. Alueelta A tulleita palasia ei voi tarkemmin luokitella, mutta alueelta B tulleen reunaosan mukaisesti lienevät nämä asbestisekotteiset palat luettavissa ns. Päljän ryhmään.

Löydöt sijoittuvat hyvin laajalle alueelle, siten että niitä on koekuoppaansa kohden vain muutamia. Alimmat löydöt saatiin noin 48 m:n korkeudelta ja ylimmät noin 50 m:n korkeudelta.

#### Alue A:

saviastian palasia	108 kpl, murusia
hioimen kappale	1 kpl
kvartsi veitsen kappale	1 "
kvartsiesine	5 "
kvartsiydin	2 "
kvartsi-iskoksia	56"
palanutta luuta	2 "

#### Alue B:

saviastian reunapala	1 kpl
saviastian pala	12"
kvartsiesine	1 "
retusoitu iskos	1 "
kvartsi-iskoksia	39"

#### Irtolöydöt:

kvartsiydin	1 kpl
kvartsi-iskos	8 "



## HAVAINNOT JA YHTEENVETO

Tutkimusalueella, Högåsenin itärinteellä, on normaali podsoli-  
maannos. Missään koekuopassa ei havaittu kulttuurivärejä.

Myöskään koekuopissa, joista saatiin löytöjä, ei voitu havaita  
kulttuurivärejä tai rakenteita.

Högåsenin itärinteellä on ollut ihmistoimintaa myöhäisen kivi-  
kauden aikana ja siitä muistoina ovat sieltä löytyneet löydöt.  
Högåsenin kohteeseen kaivettiin yhteensä 37 neliömetrin koekuop-  
paa. Kuitenkaan ei voitane puhua varsinaisesta asuinpaikasta;  
tämä löytöjen vähäisyyden vuoksi ja toisaalta myös koska alueel-  
ta ei tunneta rakenteita eikä minkäänlaisia kulttuurivärejä ole  
havaittu. Lieneekin aiheellista puhua leiri- tai työskentelypai-  
kasta, jossa on mahdollisesti oleskeltu lyhyen aikaa.

Löytöjen korkeussijainti sekä mahdollisesti ns. Pöljän ryhmään  
luettavat saviastian palaset antavat aiheen sijoittaa kohteen  
käyttöaika myöhäiselle kivikaudelle. Löydöt sijoittuvat 48-50  
m:n korkeudelle.

Högåsenin itärinteen leiripaikka on mielestäni tämän koekaivauk-  
sen avulla riittävästi tutkittu eikä liene syytä jatkaa sen rau-  
hoitusta.

## DIALUETTELO

- 28394 Yleiskuva tutkimusalueelle, oikealla autojen kohdalla  
alue A, taustalla oikealla alue B, kuvattu tieltä ete-  
lästä
- 28395 Kaivausalue A, kieleke, oikealla kosteikkaa ja suota,  
kuvattu lounaasta
- 28396 Kaivausalue B = taustalla näkyvä hakkuualue, kuvattu  
länneestä
- 28397 osa kaivaustyöryhmästä, vasemmalla piirtäjä Maija Simes  
ja oikealla Verner Brännes

## NEGATIIVILUETTELO

- 95228-29 Panoraamakuva kaivausalueelle A, oikealla kosteikkaa ja  
suota, kuvattu lounaasta
- 95230-31 Panoraamakuva kaivausalueelle B = taustalla näkyvä hak-  
kuualue, kuvattu länneestä
- 95232 Yleiskuva tutkimusalueelle, oikealla autojen kohdalla  
alue A ja taustalla oikealla alue B, kuvattu tieltä  
etelästä
- 95233 Osa kaivaustyöryhmästä. Vasemmalla piirtäjä Maija Simes  
ja oikealla Verner Brännes

NÄRPES ÖVERMARK HÖGÅSEN  
P. Kankkunen 1993



F. 95230-31 panoraamakuvaa kaivausalueelle II = taustalla näkyvä hakkualue, kuvattu lännestä



F. Yleiskuva tutkimusalueelta, oikealla autojen 95232: kohdalla alue I, taustalla alue II oikealla kuvattu tieltä, etelästä




F. 95219-228 Panoraamakuvaa kaivausalueelle I, oikealla kosteikkoo ja suota; kuvattu lounaasta



F. Osa kaivaustyöryhmästä. Vas. piirtäjä 95233 Maija Simes ja oikealla Werner Bärnro

# NÄRPES ÖVERMARK HÖGÅSEN

P. Kankkunen 1993

Yleiskartta mk 1:500  20 m

Piirt. M. Simes

Vaaitusluvut ilmoitettu absoluuttisina.

Kiintopisteen (KP) korkeus 51.44 m m.p.y.



- vuoden 1993 koekuopat
-  sorakuopan reuna
-  kasattu maa
- lehtipuita
- ⊖ pensaikkoa
- ^ kuusia
- ^ mäntyjä
- ^^ taimikkoo
- kosteikko
- ⋯ hakattu alue
- ⋯ terassin reuna

