

Entw. inst. 123/28.9.1984

nr 605 07 0037

NÄRPIÖ PIRTTIKYLÄ LOKÅSEN

502 37

Kivikautisen asuinpaikan koekaivaus

Matti Bergström

1983

NÄRPIÖ, PIRTTIKYLÄ, LOKÅSEN

Arkistotietoja

Kunta: Närpiö, ent. Pirttikylä

Kylä: Sidbäck

Alue: Lokan (Luokka)

Kohde: Lokåsen (Pirttikylä 37, ks. M. Miettinen 1980)

Tila: Yhteismaa (Samfällighet)

Sijainti: PK 1242 10 PÖRTOM

x = 6954 48

y = 539 47-60

z = 67 - 68 m

Aikaisemmat tutkimukset:

Arja Nissinen 1977, koekaivaus

Mirja Miettinen 1980; Forntid i Pörtom (s. 42). Vasa.

Johannes Weegar - Arne Ekstrand 1977: Pörtom Hembygdsförenings fornminnesinventering.

Anne Vikkula 1982, koekaivaus

Löydöt: KM 11149, 20152:1-2, 20205:1-7, 21669:1-3, 21985:1-32

Kertomukseen liittyvät kartat: peruskarttaote 1:20 000 A4 s. 7

1:10 000 A4 s. 8

yleiskartta 1:1000 A4 s. 9

peitepiirros yleiskarttaan 1:1000 A4 s. 10

tasokartta kaivausalueesta 1:50 A4 s. 11

Kertomukseen liittyvät negatiivit: ff 58239-240, joista kuvat s. 12.

Kertomukseen liittyvät diapositiivit: nro 7444, 7445

(Luettelot kertomukseen liittyvistä kartoista, negatiiveista ja diapositiiveista sivulla 5-6).

Tehtävänä Lokåsenin kivikautisella asuinpaikalla oli alueen rajojen määrittäminen, koska aikaisemmissa koekaivauksissa ei alueen laajuus ollut selvinnyt.

Koekaivaus suoritettiin 29.8. - 2.9.1983 välisenä aikana koekaivausryhmän toimesta. Avuksi saatiin Närpiön kunnan palkkaamina kolme kaivajaa neljän työpäivän ajaksi. Lisäksi oli Pörtom Hembygdsförening järjestänyt käyttöömmekunakin työpäivänä kaksi vapaaehtoista kaivajaa sekä asunnon Alfred Björkbackan luona. Rahassa arvioituna vapaaehtoisen työvoiman panos oli runsaat 1.200,- ja Närpiön kunnan osuus vajaa 2.000,-.

Lokåsenin alueen topografiasta ja tutkimushistoriasta katso tarkemmin Anne Vikkulan kertomusta vuodelta 1982.

Tutkittavalle alueelle tehtiin kolme koekuoppariviä suunnassa noin 30/360 sekä kolme näitä leikkaavaa koekuoppariviä suunnassa noin 120/360. Lisäksi tehtiin yksi lyhyempi koekuopparivi kummassakin pääsuunnassa. (Ks. kartta s. 9). Koekuopparivit peittävät osittain aiempien koekaivauksien kuopparivit.

Koekuoppia tehtiin yhteensä 109 kpl, joista 24 kuopassa havaittiin löydöksiä. (Ks. tarkemmin kartta s. 10). Ainoastaan kuopasta numero 53 saatiin saviastianpalasia, jotka ovat nuorakeramiikkaa, kaikkien muiden löydösten ollessa kvartsi-iskoksia ja -esineitä. (Ks. tarkemmin pääluettelo päänumero 21985).

Maaperä on etupäässä hienohkoa hiekkaa, joskin alueen koillisosissa esiintyy runsaasti karkeampaa soraa. Mitään selvää kulttuurimaata ei voitu havaita, joskin se maakerros, mistä löydöksiä tehtiin, oli jonkin verran 'likaisempaa' kuin syvemmällä olevat maakerrokset. Löytökerroksen vahvuus vaihteli 10 - 25 cm:n välillä. Aluetta peittävän turvekerroksen vahvuus on keskimäärin 10 cm.

Löydöt rajoittuvat selvästi noin 160 m pitkälle itä-länsi-suuntaiselle ja noin 20 - 40 m leveälle alueelle (ks. peitepiirros s. 10 ja kartta s. 9), mitä on pidettävä tutkimuksen perusteella varsi-

naisena asuinpaikka-alueena, vaikkakin löydökset tällä alueella olivat sangen niukat. Muualtakin alueen ympäristöstä on tehty löydöksiä, etupäässä kvartsi-iskoksia, mutta näitä paikkoja ei voitu osoittaa varsinaiseksi asuinpaikaksi. Vuoden 1977 koekai-
vauksessa tehdyt löydökset ovat mielestäni suurimmaksi osaksi luontaisia kvartsinpaloja muutamaa selvää iskosta lukuun otta-
matta, joten ilmeisesti nämä löytöalueet eivät kuulu asuinpaik-
ka-alueeseen. Näitä löytöjä on myös vaikea sijoittaa karttaan, koska koekai-
vauksesta tehty karttaluonnos vaikuttaa varsin epä-
tarkalta. Kuitenkin ne näyttävät liittyvän melko läheisesti mää-
rittämäämme asuinpaikka-alueeseen. Asuinpaikka-alueen korkeudek-
si saatiin sen länsipäässä 67,40 - 67,65 m ja itäpäässä 68,00 -
68,25 m. Käytetyn kiintopisteen (ks. karttaa s. 9) korkeudeksi
saatiin 69,00 m (+ 0,05 m lähtöpisteen epätarkkuudesta johtuen).

Kyseiseltä alueelta on löydetty nuorakeraaminen saviastia KM 11149,
minkä löytöpaikka on myöhemmin paikallistettu melko tarkkaan. Tä-
män löytöpaikan ympäristössä suoritettiin pienehkö tasokaivaus,
minkä laajuus oli runsaat 20 m² (ks. kartat s. 9 ja s.11). Alue
oli kauttaaltaan puhdasta hienoa hiekkaa ja siltä löydettiin vain
yksi kvartsi-iskos sekä muutama hiilenpalanen. Hiili saattaa olla
peräisin palaneesta juuresta tms., sillä alueella oli havaittavis-
sa merkkejä metsäpalosta.

Alueelta, minkä ympäristöstä hiekkaa on otettu melko runsaasti, ei
voitu havaita mitään muinaisjäännökseen, esim. hautaan, viittaavaa.

Tutkimusalueella havaittiin myös erään pienehkön hiekkakuopan reu-
nassa joukko palaneita kiviä, jotka suuresti muistuttavat ns. keitto-
paikkaa, vrt. Miettinen 1980, s. 32 kuva 4. Siellä täällä kivien lo-
massa oli pieniä hiilensiruja. Alue puhdistettiin ja siitä otettiin
profiilista dia n:o 7445. Kiveystä ei kuitenkaan kaivettu kokonaan
pois. Tulisijan paikka on merkitty karttaan s. 10.

Lähellä Lokäsenin asuinpaikkaa, sen itäpuolella (ks. karttaa s. 7) on soranottoalue Heikki Peuran maalla. Koska alue oli pääosin kuorittu puhtaaksi pintaturpeesta, suoritimme siellä tarkastuksen. Tuloksena voidaan todeta, että alue on niin karkeaa soraa, paikoin on joukossa jopa suurehkoja kiviä, että ei voida ajatella alueella olevan kivilautista asuinpaikkaa tai muuta muinaisjäännöstä. Maaperässä esiintyvä kvartsi on luontaista.

Tutkimuksen tulos

Tutkimuksen tuloksena pystyttiin selvittämään, että ainakin karttaan s.10 merkitty alue on asuinpaikkaa, joka on melko niukkalöytöistä. Toisena vaihtoehtona saattaisi olla, että kyseessä on pesäkkeinen asuinpaikka ja että se tällöin jatkuisi vielä sekä koilliseen että länteen. Asuinpaikan jatkumisen selvittäminen vaatisi vielä lisätutkimuksia.

Lokäsenin asuinpaikan keskikorkeudeksi saatiin noin 68 m ja löydetyn keramiikan perusteella (joskin epävarmasti) sitä voidaan pitää nuorakeraamiseen aikaan kuuluvana.

Asuinpaikan yhteys alueen muihin muinaisjäännöksiin, kohteisiin 36 ja 41 (ks. karttaa s. 8), jäi edelleen avoimeksi ja myöhemmän tutkimuksen selvitettäväksi.

Helsingissä 20. syyskuuta 1984

Tutkija



Matti Bergström

Kertomukseen liittyvät kartat:

Ote peruskartoista 1:20 000 nrot 1242 10 PÖRTOM (1970)
ja 1244 01 NIEMENKYLÄ (1970)

- kartassa näkyy Lokåsenin asuinpaikka punaisella
ja H. Peuran soranottoalue sinisellä

A4 s. 7

Ote peruskartasta 1:10 000 nro 1242 10 C ja D

- kartasta näkyy muinaisjäännösalueiden Svinback,
Lokåsen ja Lokbäck sijainti

A4 s. 8

Yleiskartta 1:1000 Lokåsenin asuinpaikasta

- kartassa näkyy asuinpaikalle tehdyt koekuopat ja
tasokaivausalueen sijainti

A4 s. 9

Peitepiirros yleiskarttaan 1:1000

- kartassa näkyvät löytöpaikat sekä arvioidun
asuinpaikan laajuus

A4 s. 10

Kartta tasokaivausalueesta 1:50

- kartasta näkyy saviastian KM 11149 löytöpaikka
ja sen ympäristössä suoritetun tasokaivauksen
alue

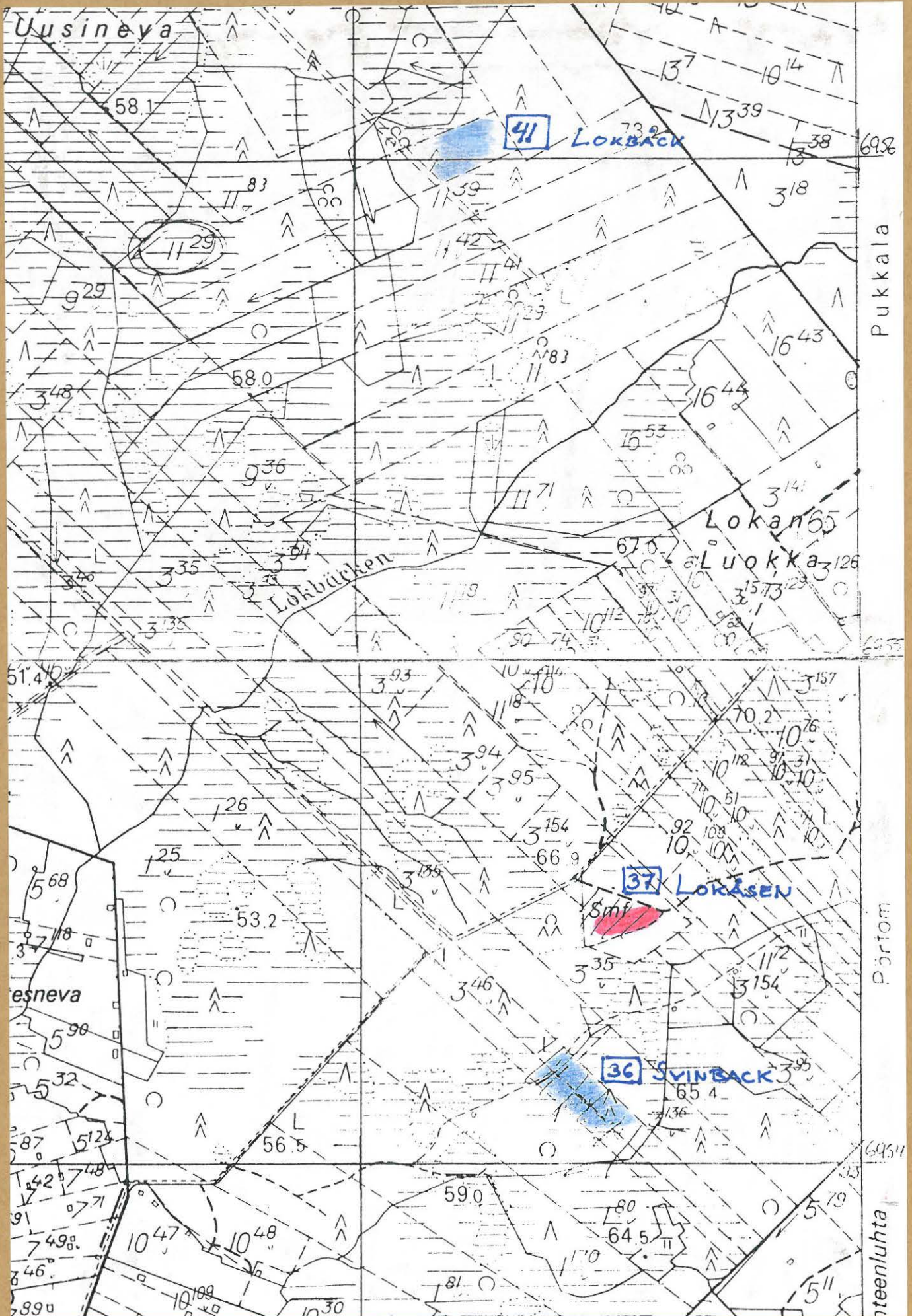
A4 s. 11

Kertomukseen liittyvät diapositiivit:

- 7444 Yleiskuva tasokaivausalueesta sorakuopan keskellä. Kuvassa oikealla olevien miesten edessä on saviastian KM 11149 löytöpaikka. Kuva etelästä.
- 7445 Mahdollinen liesi. Profiili. Kuvan keskivaiheilla näkyvän turvekerroksen päälle on kasattu valkoista hiekkaa ja liedestä pois otettuja kiviä. Turpeen alapuolella erottuu heikosti lieden kiveystä noin 20 cm vahvana kerroksena, minkä alapuolella puhdasta hiekkaa. Kuva lännestä.

Kertomukseen liittyvät negatiivit:

- 58239 Yleiskuva tasokaivausalueesta sorakuopan keskellä. Kuvassa oikealla olevien miesten edessä on saviastian KM 11149 löytöpaikka. Kuva etelästä.
- 58240 Yleiskuva tasokaivausalueesta sorakuopan keskellä. Kuvassa keskellä olevien miesten kohdalla on saviastian KM 11149 löytöpaikka. Kuva idästä.



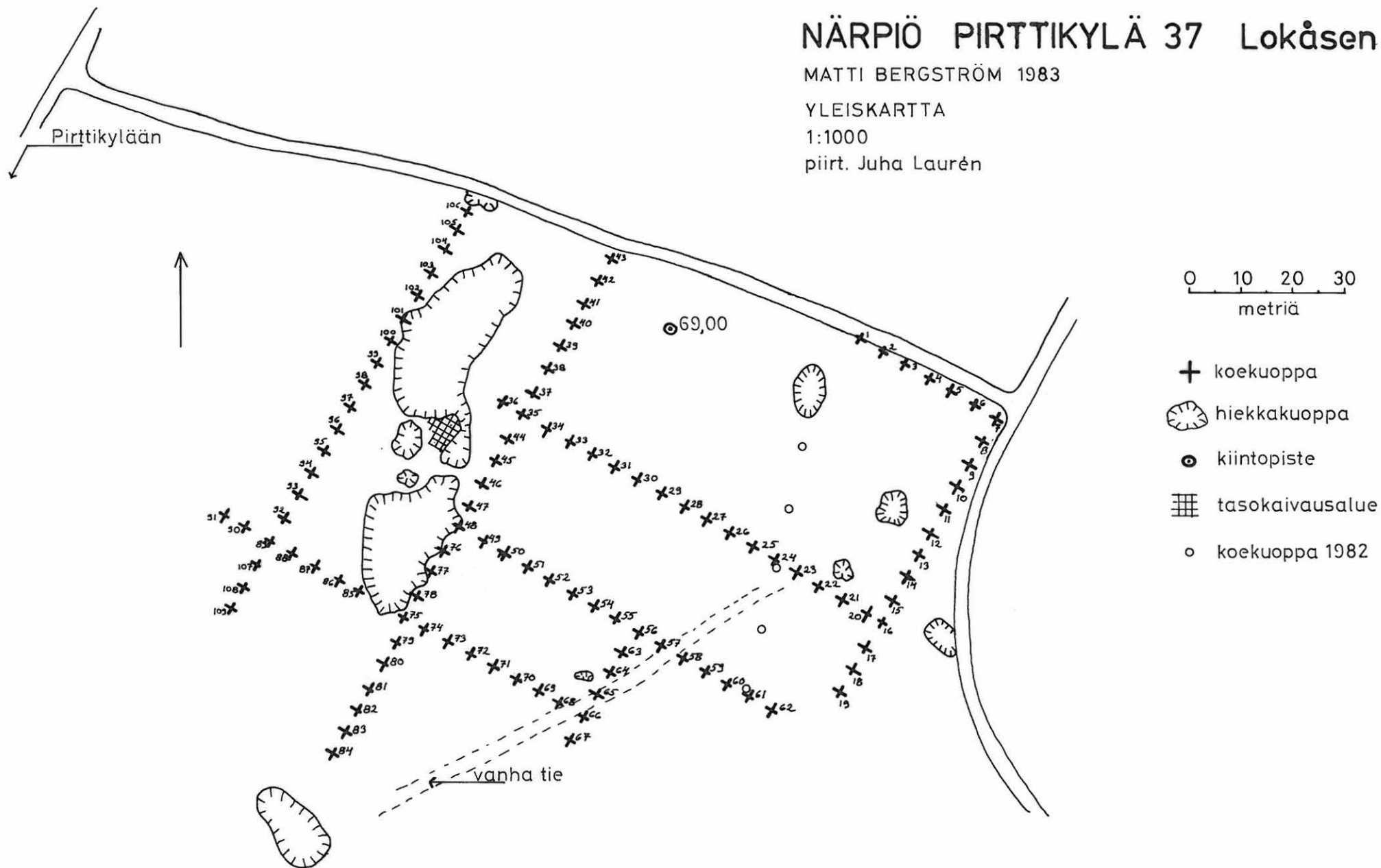
NÄRPIÖ PIRTTIKYLÄ 37 Lokåsen

MATTI BERGSTRÖM 1983

YLEISKARTTA

1:1000

piirt. Juha Laurén



NÄRPIÖ PIRTTIKYLÄ 37 Lokåsen

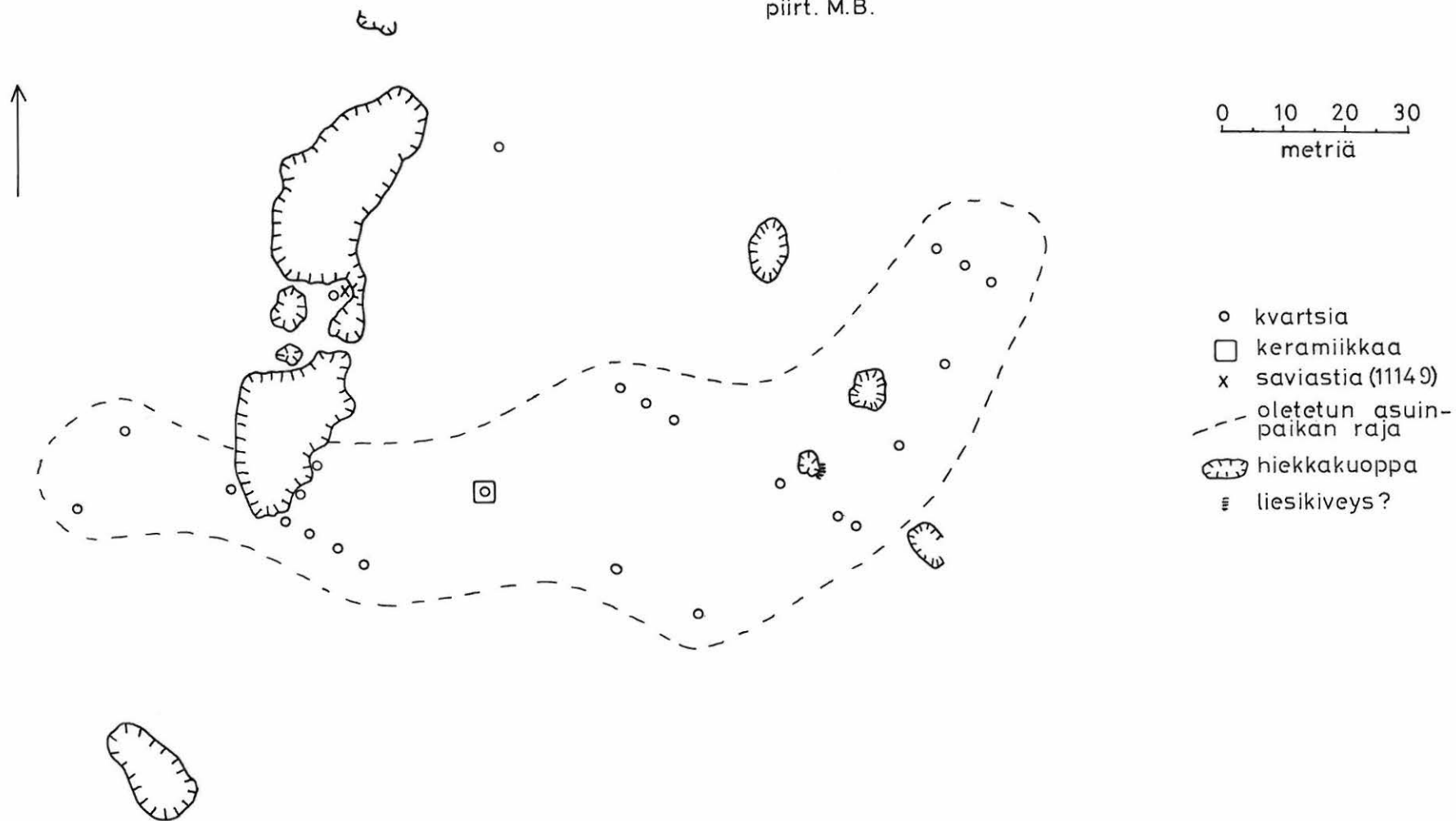
MATTI BERGSTRÖM 1983

PEITEPIIRROS YLEISKARTTAAN

-löydöt ja asuinpaikka-alue

1:1000

piirt. M.B.



NÄRPIÖ PIRTTIKYLÄ 37 Lokåsen

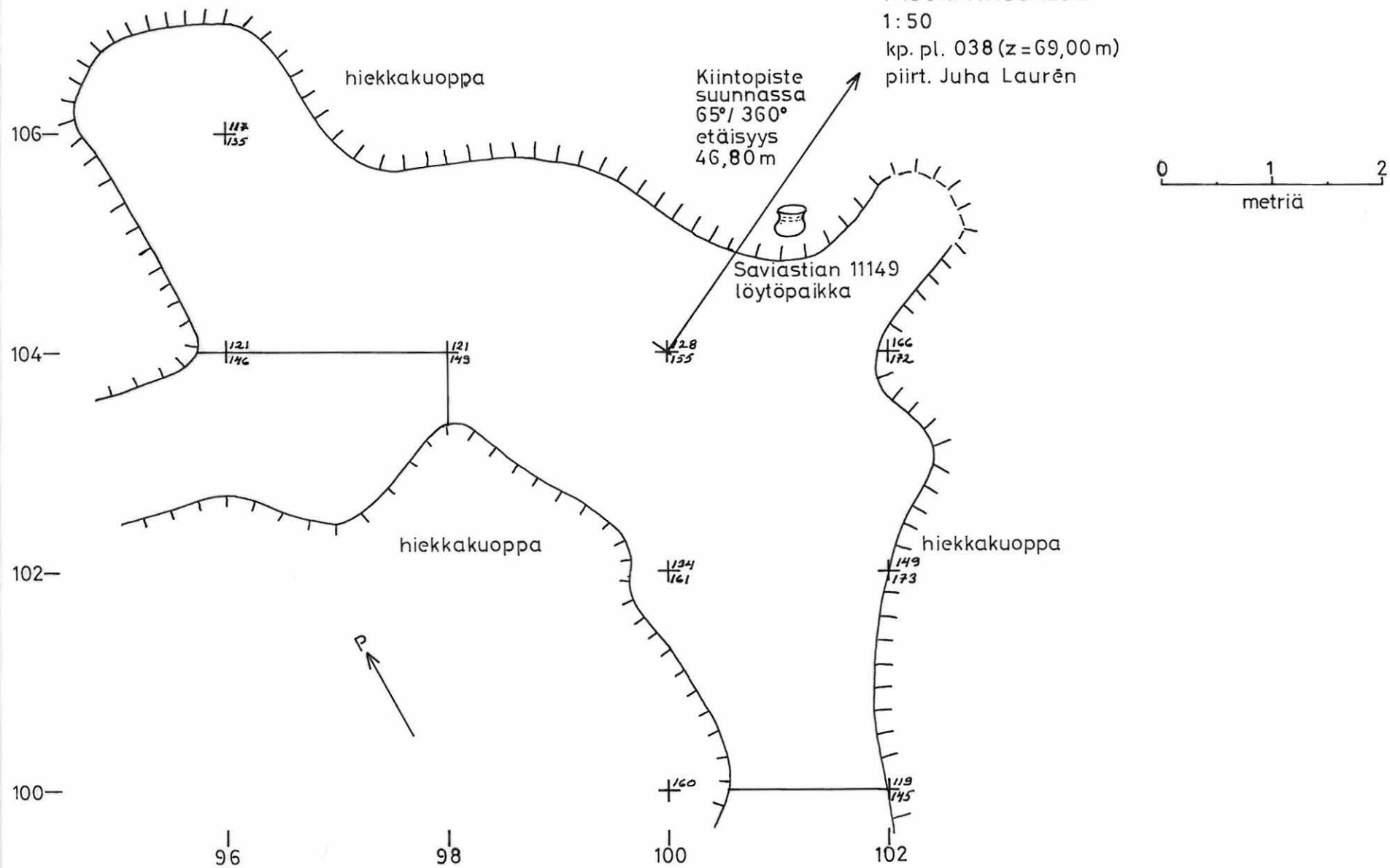
MATTI BERGSTRÖM 1983

TASOKAIVAUSALUE

1:50

kp. pl. 038 (z = 69,00 m)

piirt. Juha Laurén

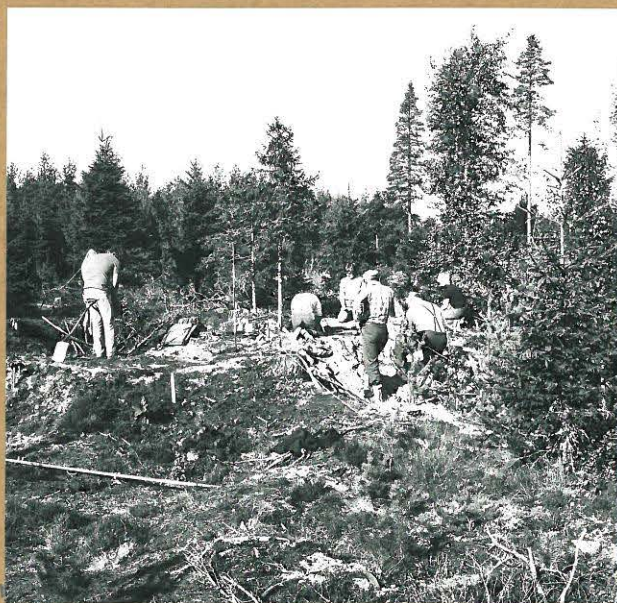


NÄRPIÖ Pirttikylä 37 Lokåsen
Matti Bergström 1983



58239

1. Yleiskuva tasokaivausalueesta sorakuopan keskellä. Oikealla olevien miesten edessä on saviastian KM 11149 löytöpaikka. Kuva etelästä.



58240

2. Yleiskuva tasokaivausalueesta sorakuopan keskellä. Keskellä olevien miesten kohdalla on saviastian KM 11149 löytöpaikka. Kuva idästä.