

NÄRPIÖ/PIRTTIKYLÄ  
PÖRTBÄCK  
röykkiön kaivaus

Mirja Miettinen 1976

## TUNNISTETIEDOT

kunta:NÄRPIÖ,ent Pirttikylän pitäjä

kylä:Pörtom

tl Rno 44:13,44:14

om Brage Weegar, Sven Bäckström  
os.66270 Pörtom

peruskartta 1242 07 PÖRTMOSEN

x = 6953 94

y = 528 70

z = 26-28 m ymp

tutkimukset:kaivaus 1954/Kopisto

" 1976/M.Miettinen

löydöt: kaivauslöydöt 1954: KM 13551:1-9

" 1976: KM 20153:

kertomukseen liittyvät:negatiivit :no 84214-84240

luettelo s, 6

:diat 6759 - 6770,

luettelo s. 8

kartat,luettelo s, 7

## JOHDANTO

Pirttikylän Pörtbäcken sijaitsee pitäjän eteläosassa, kirkosta lounaaseen n 4 km, Närpiönjoen länsipuolella. Pörtbäcken on pienehkö moreenimuodostuma Närpiönjoen länsi/pohjoispuolella, Pörtbäckenin laskukohdasta parisataa metriä ylävirtaan. Vaasa-Kristiinankaupunki välinen vanha maantie kulkee n 300 m paikalta lönteen (vanha ns. rantatie), jokeen on paikalta n 200 m.

Mäki on viljelysten ympäröimä. Mäen lounaisosassa on Brage Weegarin talo. Röykkiöt mäellä ja mäen laki ovat n 60 m päässä talosta. Mäen korkeus on laella runsaat 28 m ymp, juurella n 26 m ymp.

Mäen länsipuoli kasvaa (v. 1976) harvahkoa metsää, laki on hakattu aukeaksi ja kasvaa pensaita ja runsaasti ruohoa. Muutama vuosi sitten on laki istutettu uudelleen männylle. Etelä ja itärinteet kasvavat pihlajaa, koivua, ym. nuorta lehtipuuta, pohjois- ja koillisrinteet ovat lähes vailla pensaskasvullisuutta.

Tutkimusten aiheena oli Pörtom hembygdsföreningin hanke Pirttikylän esihistoriaa käsitteleväksi kirjaksi. Pörtbäckenin v 1953 todetut röykkiöt, joista yksi oli tutkittu 1954, olivat niitä harvoja lähtökohtia, joiden avulla voitaisiin yrittää selvittää lukuisten todettujen, ennestään tuntemattomien pienten röykkiöiden tarkoitusta, rakennetta, ajoitusta ym. seikkoja. Koska lisäksi v 1954 kaivauksessa oli löydetty keramiikkaa röykkiöstä ja kaivausraportin puuttuessa oli senn löytösuhteiden yleinen selvittely lisätutkimuksin samalla mäellä myös perusteltua.

Tutkimuskohteeksi valittiin mäen itärinteeltä yksi matala, koskemattomalta vaikuttava, vahvasti ruohon peittämä röykkiö, no 22. Mäen laella olevat, selvemmin erottuvat röykkiöt näyttivät sensijaan olevan pengottuja keskeltä.

Tutkimuksessa avustivat arkeologian opiskelija Lise-Lott Teir Tukholmasta ja Pekka Miettinen; kaivajina oli joukko paikallisia innokkaita amatöörejä. Kaivaus suoritettiin heinäkuun lopulla 1976.

## TUTKIMUS

Röykkiö 22 sijaitsi pensaikossa itärinteellä ja oli vahvan ruohoturpen peittämä. Kasvillisuuden raivaamisen jälkeen röykkiö ja ympäristö paalutettiin ja kuorittiin turpeesta. Turpeen vahvuus oli 3-8 cm, kiveyksen ulkopuolella jopa 10 cm. Muutamia isompia kiviä erottui turpeen läpi pinnalle. Muutoin röykkiötä ei keskikesän heinikosta juurikaan erottanut. Sensijaan toukokuussa paikkaa tarkastettaessa se erottui selvemmin ja valinta tutkimuskohteeksi tehtiin tuolloin.

Turpeen alta tuli esiin yhtenäinen tiheä kiveys, jossa ei ollut maata. Ylimmät pintakivet olivat keskimäärin 15-30 cm läpimittaisia, "miehennostannaisia".

Pintakiveys vaaettiin ristiin pintaprofiileja varten. Sen jälkeen poistettiin itäpuolikkaasta pintakivikerros, jonka alta tuli esiin keskellä pienemmistä kivistä koostuva täytekiveys, jota reunoilla rajasivat selvästi suuremmat kivet, niistä osa hyvinkin isoja maakiviä. Täytekiveyksen poistamisen jälkeen piirrettiin puolikkaasta tasokartta, jossa siten näkyvät pohjan ja reunan isot kivet.

Länsipuolisko kaivettiin tämän jälkeen. Sitä ennen oli leikkauksesta piirretty profiili. Länsipuoliskon kiviaines oli pääpiirteissään samantaista kuin itäpuoliskossakin. Erona itäpuolikkaaseen oli lounaiskulmassa oleva, hajanainen kiveys pintakivien tasossa, heti turpen alla. Kiveys ei näyttänyt kuuluvan rökkiöön. Maa sen kohdalla oli mäen normaalia kivistä moreenia, mutta sen verran löyhää paikoin, että on mahdollista ajatella kivien joutuneen tähän joskus kaatuneen ja pystyyn nousseen puunjuurakon maasta nostamina ja kasaamina.

Kaikkiaan rökkiö oli varsin tavanomainen: läpimitaltaan n 4 m, korkeus keskeltä n 50-60 cm, muodoltaan lähinnä pyöreä. Kivikerroksia oli 2-4. Rökkiö oli koottu muutaman suuren maakiven ympärille ja päälle. Reunoilla oli isommista kivistä muodostuva epämääräinen reunus. Keskellä oli ylempänä pienemmistä kivistä koostuva täyte, sen alla, rökkiön keskellä oli samoin isompia kiviä.

Alimpien kivien alla, keskellä rökkiötä oli n 80 x 40 cm kokoinen alue, jossa oli n 2 cm vahva tummanharmaata ja tummanruskeaa kulttuurimaa- / likamaata käsittävä alue. Siitä löytyi muutamia keramiikanpaloja. Tumman maan alla, samoin kuin muutoin rökkiön alla ja ympärillä maa oli vaaleaa, keltaista ja puhdasta moreenia ja hiekkää. Keramiikkapalat rökkiössä olivat n 50 cm syvyydellä pinnasta.

Rökkiön eteläsivulta, heti kiveyksen ulkopuolelta löytyi myös muutamia keramiikanpaloja: yksi niistä oli harmaassa huuhtoutumismaassa heti turpeen alla, muut hiekassa.

Maa rökkiön ympärillä oli turpeen alla harmaata, ts. siinä erottui täysin kehittynyt podsolimaannos. Sensijaan se näytti puuttuvan rökkiön alta. Tästä voinee päätellä, että rökkiön kohta on ennen rakentamista puhdistettu pintakerroksesta, jolloin mahdollinen aiempi maannos on poistettu; uuden muodostumista ovat estäneet kivet.

Muita löytöjä ei tavattu rökkiöstä tai sen tutkitusta ympäristöstä. Tutkimuksen jälkeen rökkiö entistettiin.

#### KIINTOPISTE:

Kiintopisteinä käytettiin mäen laella oleva suurehkoakiveä, jolle Pörtom hembygdsförening oli rak. mestari Martin Groopin johdolla siirtänyt absoluuttisen korkeuden (28,34 m ymp) ennen kaivauksia. Sama ryhmä laati myös alueesta erinomaisen yleiskartan kaivauksen jälkeen.

#### FOSFAATTIANALYYSI

Koeluontoisesti otettiin itäpuolelta tutkittua rökkiötä 22 rinteeltä satunnaisesti 17 maanäytettä n 50 x 40 m aluelta. Lisäksi otettiin rökkiön keskustan tummasta maasta kaksi näytettä. Tarkoituksena oli kokeilla fosforiarvojen selvittämistä näytteistä ja samalla tarkastella mahdollisia viljelys/kaskeamisjälkiä koepistoissa.

Fil. lic. Milton Nunez analysoi aineiston ja on todennut siitä seuraavaa: fosforipitoisuudet rinteiden näytteissä osoittavat normaaleja tai matalia arvoja, sitävastoin näytteet rökkiön keskeltä osoittavat korkeita pitoisuuksia, jotka selvästi viittaavat kulttuuriseen alkuperään.

## YHTEENVETO

Pörtbäckenin mäellä olevista yli neljästäkymmenestä röykkiöstä on tutkittu toistaiseksi kaksi, toinen v 1954 (kartalla no 21) ja toinen v 1976 (no 22).

Kaikki röykkiöt ovat pieniä tai pienehköjä, matalia, laella olevat pengotuja. 1976 tutkittu röykkiö oli n 4 m läpimittainen, tuskin maan pinnalle erottuva. Röykkiössä oli epämääräinen, suurten kivien muodostama reunus, lisäksi se oli tehty muutaman ison maakiven ympärille. Keskellä oli pienempiä kiviä täytteenä. Selviä rakenteita ei siis ollut. Kysymys ei kuitenkaan ole esim. peltokiviröykkiöstä, siinä määrin tasakokoisia ja reuna- ja pohjakivien osalta "rakennettuja" olivat kivikerrokset. Pohjalla oli tummassa likamaalauksessa hiukan keramiikkaa; sitä oli myös muutama pala kiveyksen ulkopuolella, turpeen alapinnassa ja vaaleassa hiekassa. Merkkejä mahdollisesta asuinpaikasta ei havaittu, jollei sellaisena pidetä kiveyksen ulkopuolisia keramiikanpaloja.

Koepistoissa, joista maanäytteet otettiin ei todettu viljelyn tai kasveamisen merkkejä. Nykyinen viljapelto on tutkitusta röykkiöstä n 40 m päässä.

Keramiikka v 1954 tutkimuksista on Meinanderin määritelmän mukaan (Meinander, FM 1969) "Morby-liknande", siis epineoliittista. Samantyyppistä, naarmupintaista, karkeaa kivimurskaa sisältävää ovat myös 1976 löydetty palat.

Paikan ajoittamiseksi on todettava sen korkeus n 26 m ymp, ja toisaalta mainittu keramiikka. Todennäköisin ikä on siten varhaisin rautakausi, esiroomalainen jakso.

Röykkiöiden luonnetta ei tutkimus pitävästi osoittanut. Tutkittu no 22 saattaa olla hauta, mutta mitenkään yksiselitteistä se ei ole. Ryhmän röykkiöiden lukumäärä ja jonkinverran vaihteleva koko antavat aiheen toistaiseksi vailla enempiä perusteluja -otaksua, että mahdollisten hautaröykkiöiden lisäksi mäellä voisi olla myös muunlaisia, varhaismetallikautisia röykkiöitä, ehkä varhaisen viljelyn muistoja.

Kertomus kirjoitettu puhtaaksi 1976 muistiinpanoista ja "Forntid i Pörtom" kirjan käsikirjoituksesta. Kartat piirretty puhtaaksi 1976-77.

Hki 5.3.1991



Mirja Miettinen

Kirjallisuutta:

Meinander, C.F. 1969: Dåvits. En essä om förromersk järnålder. FM 1969:27-69.

Miettinen, M., 1980: Forntid i Pörtom. Boken om Pörtom. Vasa. pp102.

" 1986: An Early Iron Age cairn from Frönäsuuuden, Southern Ostrobothnia. FA III:59-66 .

" ,1989: den österbottniska kustbosättningen under tidig metallålder ca 1000 BC-200 AD, Bottnisk Kontakt IV.99-107.

NÄRPIÖ,PIRTTIKYLÄ  
PÖRTBÄCK 1976

röykkiön kaivaus

negaluettelo,kuvat Mirja Miettinen/Pekka Miettinen

- 84214 tutkittava röykkiö 22 raivattavana,N:sta
- 84215 " " lähikuva pinnasta
- 84216 " " pinta ruohon peitossa,NE:sta
- 84217 " " " " ,ENE:sta
- 84218 " " " " NE:sta
- 84219 röykkiö 22 paljastettuna, NE:sta
- 84220 röykkiö 22,eteläpuolim,etualalla,reunakivet suurempia kuin keskellä olevat,NNW:sta
- 84221 keskiosan täytekiviä.
- 84222 pohjoisosaa vaaitaan,täytekivistä osa poistettu,reunan isot kivet paikallaan;eteläpuoli vielä koskematta.
- 84223 röykkiön keskustan kiveystä pohjatasossa täytekivien alla
- 84224 " " "
- 84225 reunakiviä ja täytekivoä eteläreunalla.Kiveyksen ulkopuolelta löytyi hiukan keramiikkaa.
- 84226 pohjoispuoliskon isoja reunakiviä paikallaan ,N:sta
- 84227 pohjoispuoliskon isoja ,kiinteitä reunakiviä,N:sta
- 84228 pohjoispuoliskon profiilia SE:sta
- 84229 keskiosan kiveystä,jonka alta tuli keramiikkaa
- 84230 pohjamaata isojen kivien välissä keskellä kaivetaan
- 84231 " " "
- 84232 röykkiön profiilia keskellä,kuva E:sta
- 84233 puoliksi kaivettu röykkiö,kuva ENE:sta
- 84234 röykkiön profiilia piirretään,Lise-Lott Teir Tukholmasta mittaa.

84235 røykkiön etelä-kaakkoissivua, reunakivet etualalla  
 84236 røykkiön poikkileikkausta, eteläosaa, E:sta  
 84237 røykkiön poikkileikkausta, E:sta  
 84238 isot kivet paikallaan, täytekivet poistettu osaksi, NE:sta  
 84239 yleiskuva SE:sta  
 84240 eteläpuolisko täytekivistä puhdistettuna, W:sta

## KARTTALUETTELO

ote peruskartasta 1424 07 PÖRTMOSSEN /1988	1:20 000	A. 9
yleiskartta	1:500	A. 10
røykkiö XXII/22, pintavaaituskartta	1:50	A. 11
" , tasokartta	1:25	A. 12
" , profiilileikkaus A-B,	1:25	A. 13

## PIRTTIKYLÄ, PÖRTBÄCKEN 1976

## DIALUETTELO

- 6759 Pörtbäckenin mäki, edesä vanha, mahd. viljelty rinne ,SE:sta  
6760 röykkiö 17 ja no 25,29,34 ryhmänä ,kohti koillista  
6761 v 1954 tutkittu röykkiö 21 NE:sta  
6762 röykkiö no 18 mäen laella, NE:sta  
6763 röykkiö 22 ennen raivausta, NE:sta  
6764 " ,pinta raivattuna, N:sta  
6765 yleiskuva tutkimusalueesta 1976, NW:sta  
6766 röykkiö 22 paljastettuna, NEE.sta  
6767 " " ,W:sta  
6768 röykkiön itäpuoliskon pintaa purettuna, NE.sta  
6769 itäpuolisko pohjakivien taolle purettuna, NE:sta  
6770 itäosan pohjakiveystä puretaan S:sta

kuv.M.Miettinen 1976

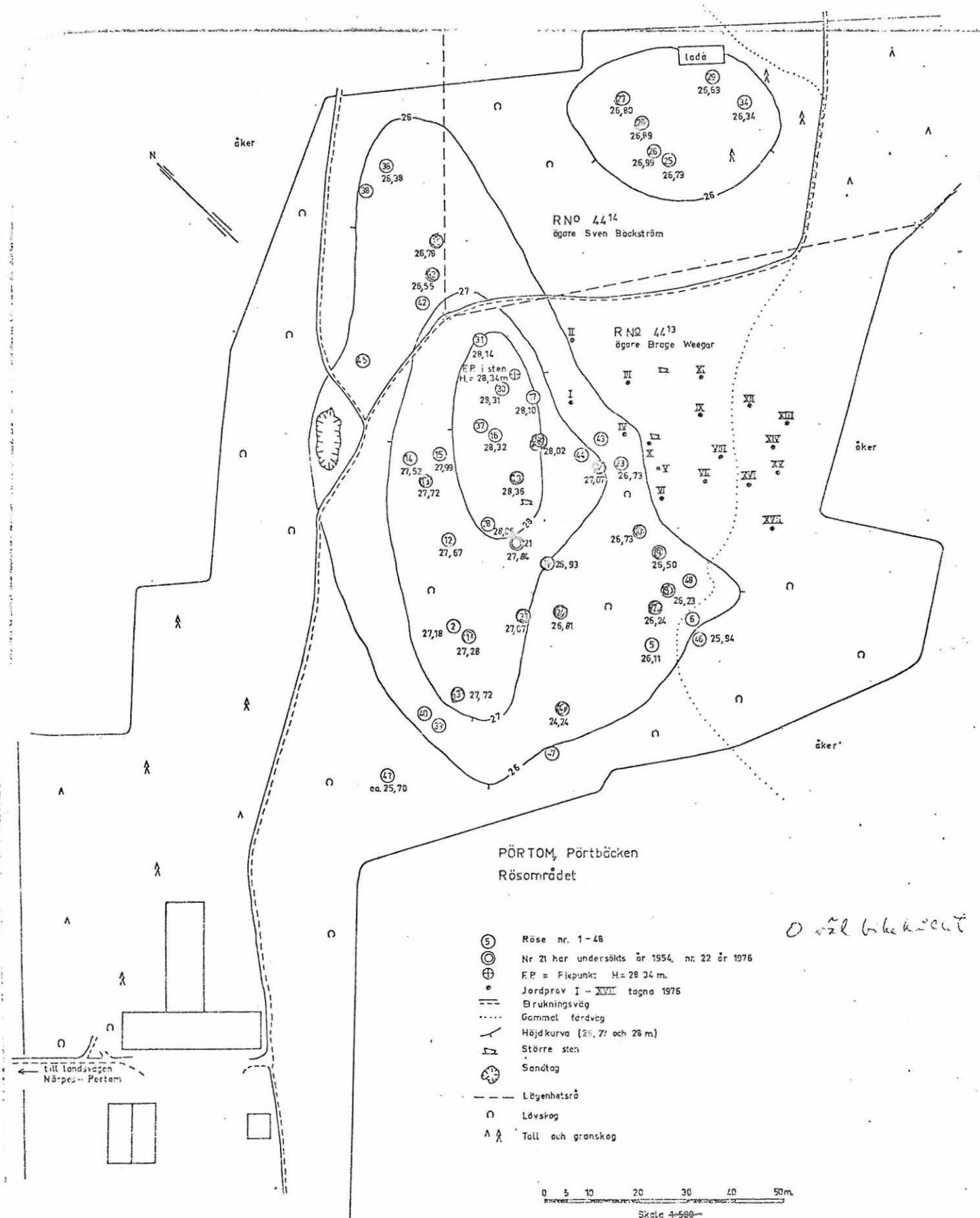


AK 1242 07 PÖRTMOSSEN 1948



17	Ylimarkkuun t Overmark Nak = +81	Overmark 1528	Porin t Bjorneborg 1529	21° 35' -33 m 40	153
	32 20	32 21	32 22		

6950



PÖRTOM, Pörtbäcken  
Rösområdet

- ⑤ Röse nr. 1-48
- ⊕ Nr 21 har undersökts år 1954, nr. 22 år 1976
- ⊕ F.P. = Fixpunkt: H = 28,34 m.
- Jordprov I - XVII tagna 1976
- Brukningsväg
- ⋯ Gammal ferdväg
- Höjdkurva (26, 27 och 28 m)
- ⊠ Större sten
- ⊙ Sandtag
- Länghetsrä
- Lövskog
- ^ Tall och granskog

*O väl bekant*

0 5 10 20 30 40 50 m  
Skala 1:500

Avvägts och kartlagt år 1976 av  
Martin Graap och Joh. We

PÖRTOM, Pörtbacken

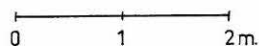
Mirja Miettinen 1976

Avvägning av ytan (Röse XXII)

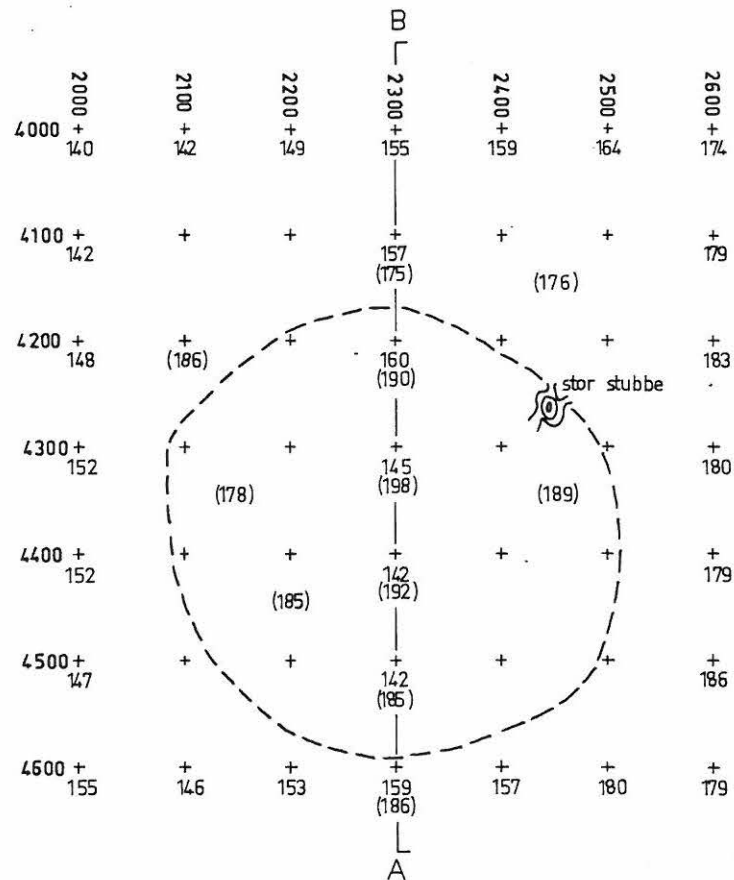
Fp. 28,34 m.

Instr. höjd  $28,34 - 0,26 = 28,08$  m.

Skala 1:50



152 ytan  
(176) botten



15-11

PÖRTOM, Pörtbäcken

Mirja Miettinen 1976

Röse XXII

Fp 28,34 m

Instr. höjd 0,26 - 28,34 m. = 28,08 m.

Skala 1:25

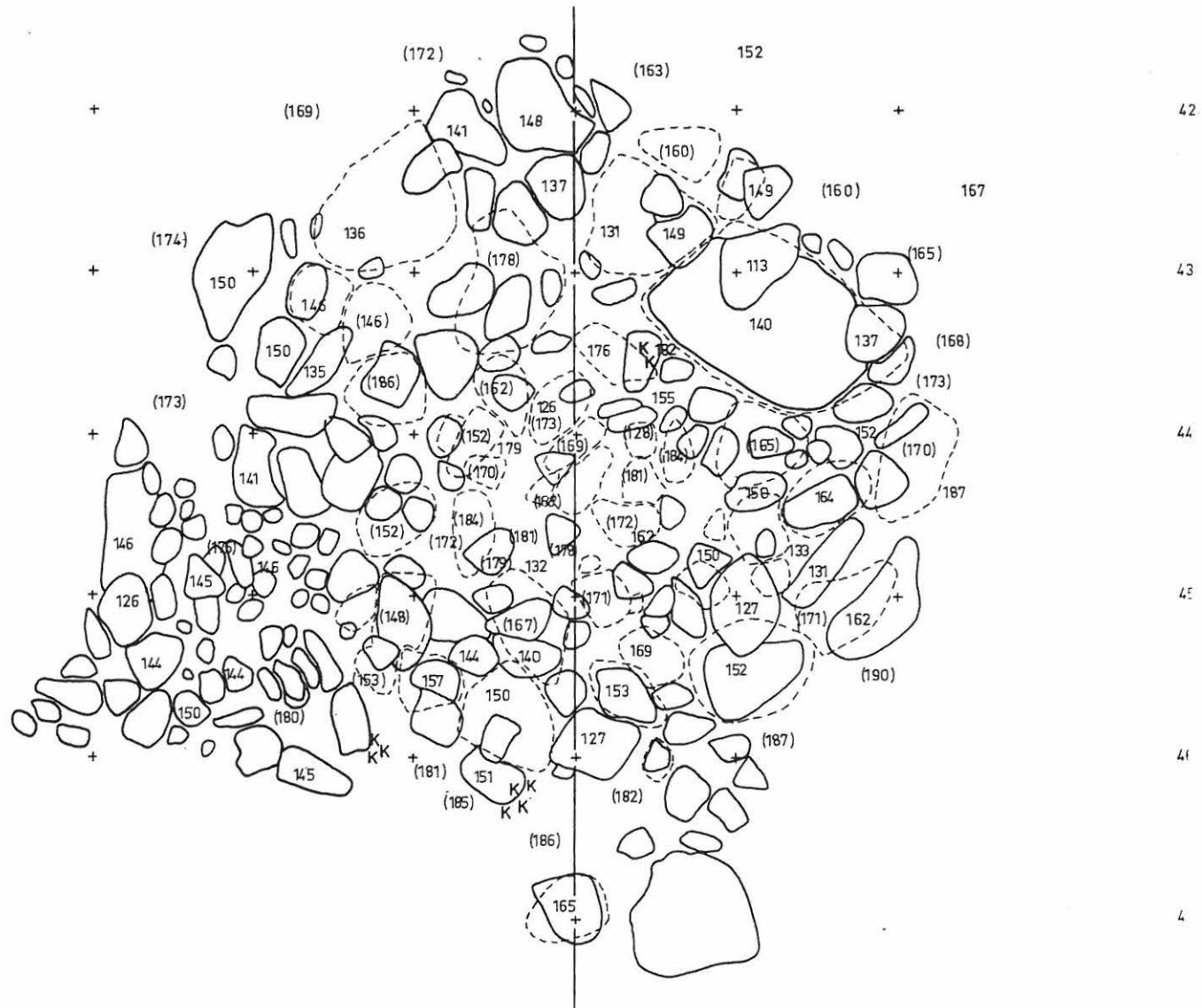
1 m.



K keramik

○ stenar i bottenivå

○ stenar i övrenivå



112

PÖRTOM, Pörtbäcken

Mirja Miettinen 1976

Röse XXII

Profil mot W. ritad av Lise-Lotte Teir

Fp. 28,34 m

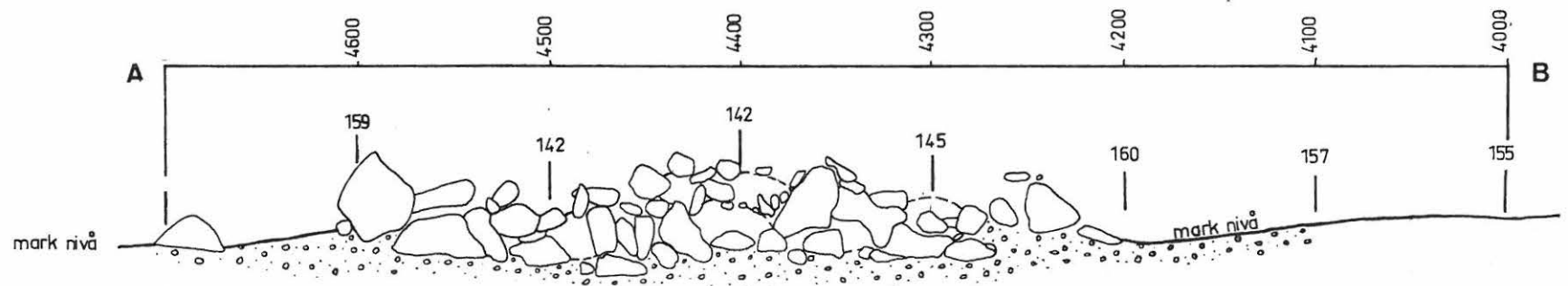
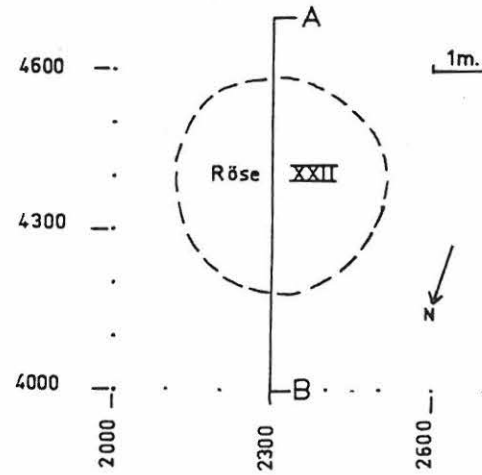
Instr. höjd 0,26 - 28,34 = 28,08 m.

Skala 1:25

1m.



grus



84214

NÄRPIÖ / PIRTICYLÄ <sup>14</sup>

PÖRTBÄCK

-76



Röykkiö  
XXII/22  
EUVEN  
KAIWAKTA

1

84215



SAMA

2

84216



SAMA

3

M. Miettinen-76

NÄRPIÖ/PIRTTIKYLÄ <sup>Δ15</sup>  
PÖRTBÄCK - 76

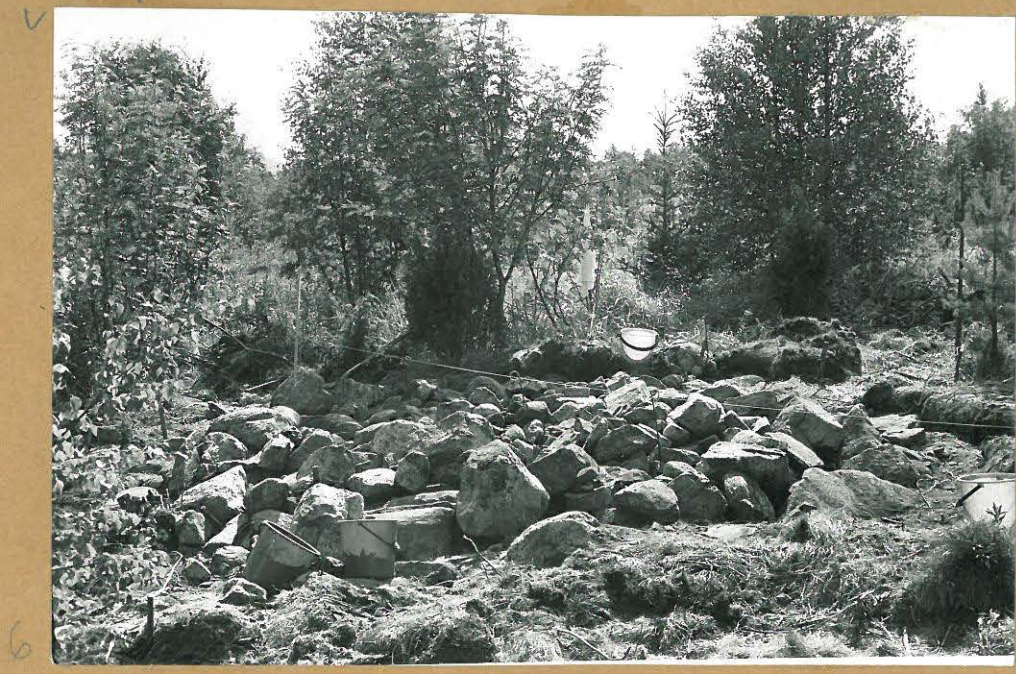
84217 ✓



✓ 84218

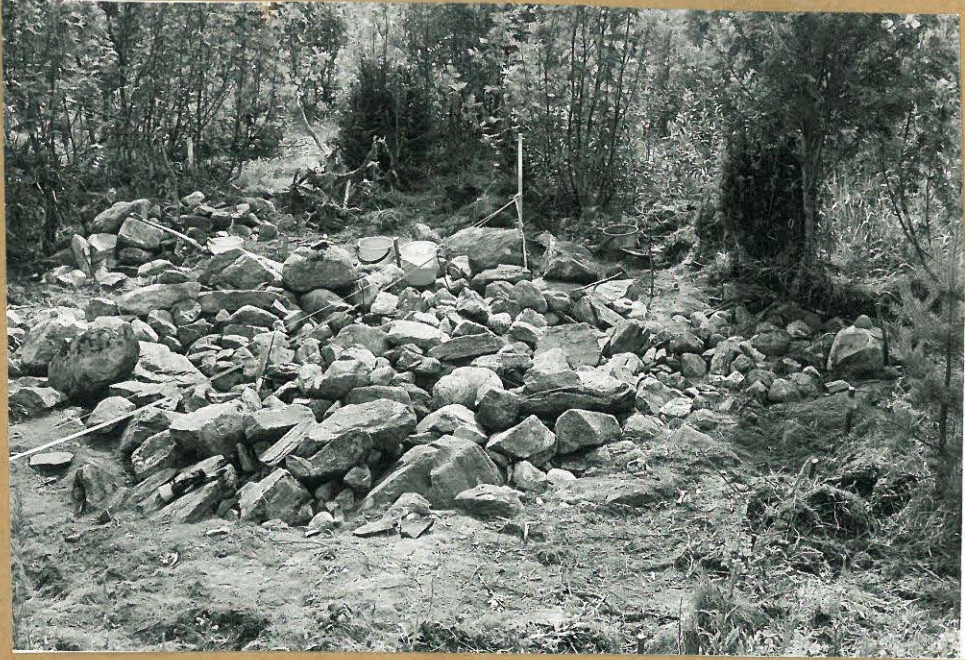


✓ 84219



PÖRTIKYLÄ / NÄRPIÖ 0.16  
PÖRTBÄCK - 76

~~84220~~ 84220



7

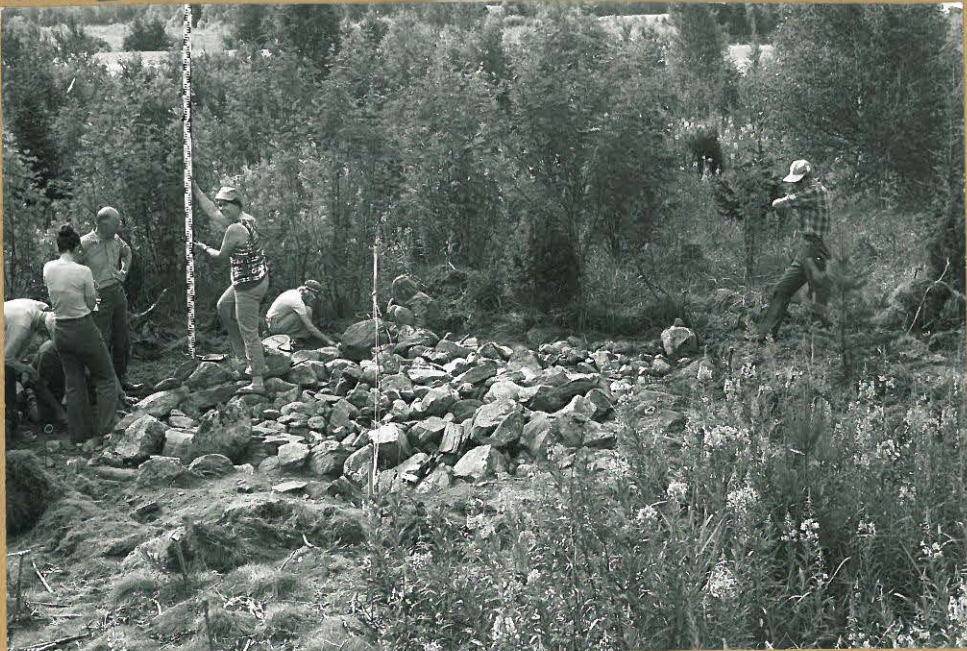
84221



8

8

84222



9

9



NÄRPÖ / PÖRTBÄCK  
Pietikähti  
1976

84223



✓

10

84224



✓

11

84225



✓

12

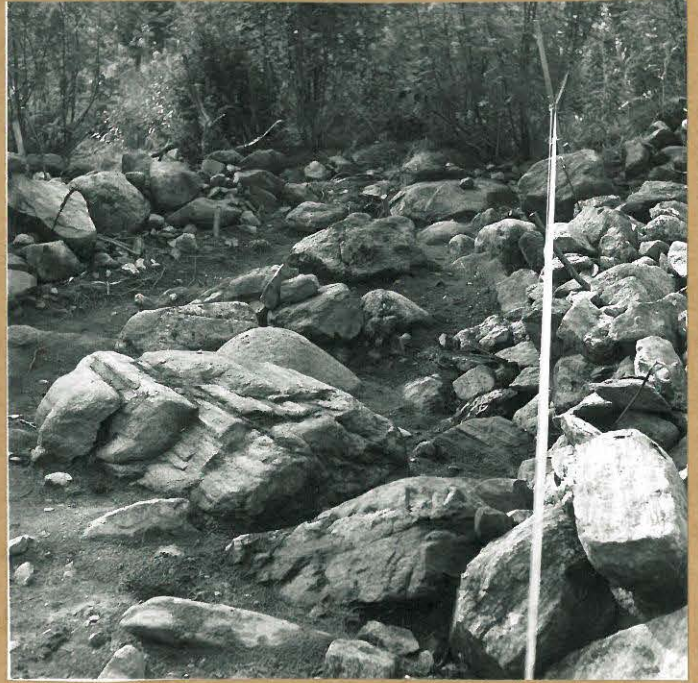
NÄRPIÖ / PIETIKYLÄ <sup>s-18</sup>  
PÖRTBÄCK - 76

✓  
84226



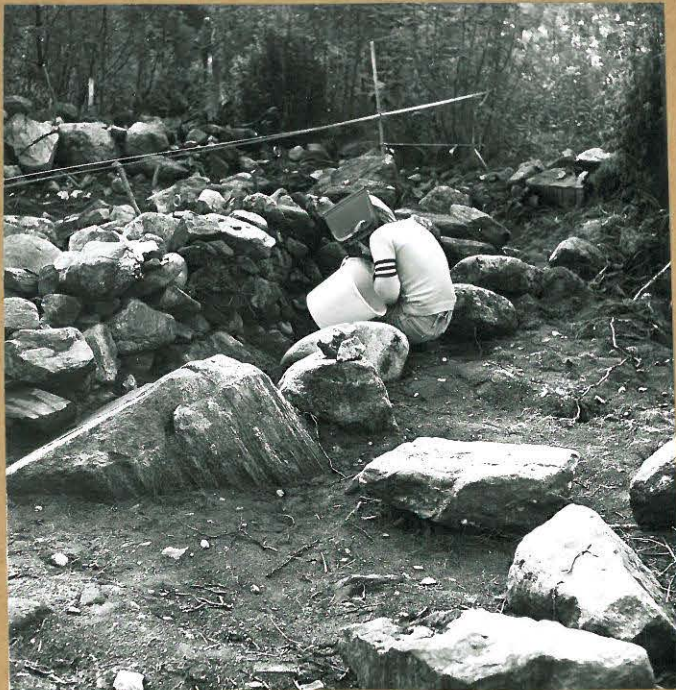
13

✓  
84227



14

✓  
84228



15

84229

✓



NÄRPÖ / PIETILÄ  
PÖRTÄLÄ  
1926

16

84230

✓



17

84231

✓



18

NÄRPÖ / PIRTIKYLÄ

PÖRTBÄCK

1976

84232

✓



84233

✓



84234

✓



21

*Handwritten signature*

8.21  
NÄRPÖÖ/PIRTILYLA  
PÖRTBÄCK-76

84235



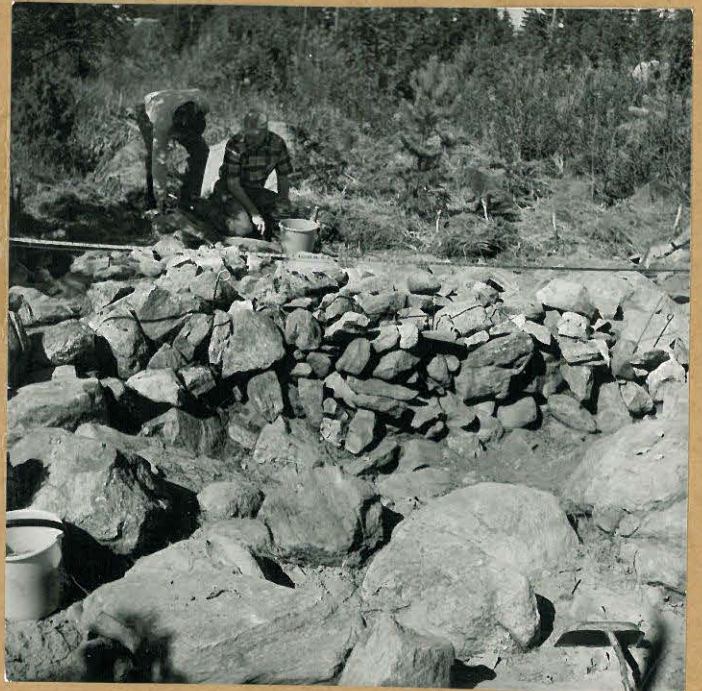
82

84236



83

84237

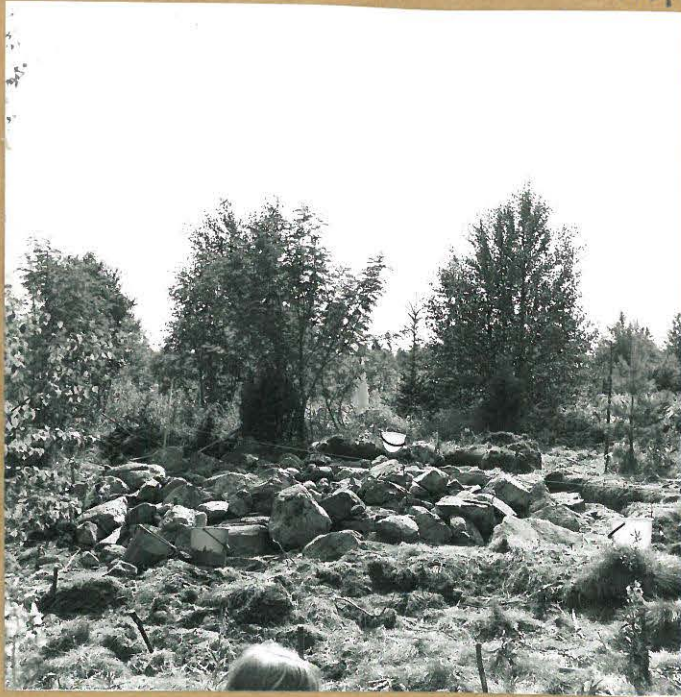


84

84238

NÄRPÖ / PIETIKYLÄ

PÖRTBÄCK-76



84239



84240

