

NÄRPIÖ PIRTTIKYLÄ LOKÅSEN

Kivikautisen asuinpaikan koekaivaus

njr 605 010037

A. Vikkula 1982

NÄRPIÖ PIRTTIKYLÄ LOKÅSEN

Kivikautisen asuinpaikan koekaivaus

A. Vikkula 1982

S i s ä l l y s

Arkistotietoja	1
1. JOHDANTO	2
2. KOEKAIVAUS LOKÅSENIN ASUINPAIKALLA	3
LUETTELOT KERTOMUKSEEN LIITTYVISTÄ KARTOISTA	
NEGATIIVEISTA JA DIAPOSITIIVEISTA	5
KUVATAULU	6
PERUSKARTTAOTE 1:20000 A4	7
YLEISKARTTA 1:1000 A4	8

NÄRPIÖ PIRTTIKYLÄ LOKÅSEN

Arkistotietoja

Kunta: Närpiö, ent. Pirttikylä (Pörtom)

Kylä: Sidbäck

Alue: Lokan

Kohde: Lokåsen (Pirttikylä 37, ks. M. Miettinen 1980)

Tila: Yhteismaa

Sijainti: PK 1242 10 PÖRTOM

x = 6954 48

y = 539 52

z = n. 65 - 70 m

Aikaisemmat tutkimukset: Arja Nissinen 1977, koekaivaus

Mirja Miettinen 1980: Forntid i Pörtom
(s. 42). Vasa.

Johannes Weegar - Arne Ekstrand 1977.
Pörtom Hembygdsförenings fornminnesinventering.

Löydöt: KM 11149, 20152:1-2, 20205:1-7, 21669:1-3 (1982)

Kertomukseen liittyvät kartat: peruskarttaote 1:20000 A4 s. 7

yleiskartta 1:1000 A4 s. 8

Kertomukseen liittyvät negatiivit: ff. 56185-56188, joista kuva s. 6

Kertomukseen liittyvät diapositiivit: nro 6493

(Luettelot kertomukseen liittyvistä kartoista, negatiiveista ja diapositiiveista s. 5.)

1. JOHDANTO

Museoviraston esihistorian toimiston saatua keväällä 1982 mahdollisuuden toteuttaa tarpeelliseksi koetun koekaivausryhmäkokeilun sain esihistorian toimistosta määräyksen suorittaa koekaivauksia ja kartoituksia yhdeksällä paikkakunnalla kahdessatoista kohteessa sekä mahdollisuuksien mukaan jossain neljästätoista toissijaisesta kohteesta. Tutkittavaksi valittiin kohteita, joita uhkaa jokin maankäyttösuunnitelma tai joissa tällaisia suunnitelmia voidaan epäillä lähitulevaisuudessa tehtävän. Yhdessä tapauksessa tutkimukset tehtiin kaavoittajan toivomuksesta (Salo). Kesä-elokuussa 1982 suoritti koekaivausryhmä kaivauksia tai kartoituksia seuraavissa kohteissa:

Salo, Mahlakankare ja Hopeakankare	2.6. - 16.6.
Piikkiö, Myrskylinna	17.6. - 18.6.
Kalanti, Pietilä	21.6. - 22.6.
Nousiainen, Kirjunpaju	28.6. - 2.7.
Vammala, Tyrväänkylä	5.7. - 9.7.
Kokemäki, Kraviojankangas ja Maamieskoulu	12.7. - 23.7.
Harjavalta, Hiittenharju	26.7. - 29.7.
Pirttikylä, Valsäsen ja Lokäsen	2.8. - 13.8.
Kälviä, Järvelänkangas	16.8. - 20.8.
Iisalmi, Haapakangas	23.8. - 27.8.
Maaninka, Metelinkallio	30.8. - 31.8.
Kitee, Salmela	1.9. - 2.9.

Kenttätöiden lisäksi suoritettiin yhden kuukauden valmistelutyöt sekä kahden kuukauden jälkityöt. Ryhmään kuului allekirjoittaneen lisäksi valt. kand. Leena Hiltula. Aputyövoimaa palkattiin kuhunkin kohteeseen tarpeen mukaan, 1-5 henkeä. Kustannukset (104 300 mk) suoritettiin esihistorian toimiston määrärahalla. Lisäksi kustannuksiin osallistuvat Salon ja Kokemäen kaupungit palkkaamalla kumpikin viisi kaivajaa kahdeksi viikoksi sekä Pörtom Hembygdsförening 2 406 markalla.

2. KOEKAIVAUS LOKÄSENIN ASUINPAIKALLA

Lokäsenin kivikautinen asuinpaikka sijaitsee nykyisiin Närpiön kuntaan liitetyn Pirttikylän alueella, lähellä Jurvan rajaa, Pirttikylän kirkolta noin 8 km itäkaakkoon (kartta s. 7). Paikka on Lokäsen (Luokankangas) -nimisen harjanteen lounaaseen viettävä rinne, jonka alapuolella noin 67 metrin korkeudella maa on melko märkää. Alue on avohakattua, entistä mäntykangasta, jonka maaperä on hiekkaa ja soraa (kuva s. 6, dia 6493).

Paikalta on vuonna 1937 löytynyt nuorakoristeinen saviastia, jonka löytöpaikka on merkitty eläkeläinen Johannes Weegar in antamien tietojen mukaan yleiskartalle s. 8. Löytöolosuhteet on tarkemmin selvittänyt M. Mieltinen v. 1980 sivulla 42. Ruukun löytöpaikasta noin sadan metrin matkalta itään löytyi tarkastuksissa 1976 kvartsi-iskoksia sekä merkkejä kulttuurimaasta. A. Nissinen suoritti seuraavana vuonna paikalla pienen koekaivauksen, josta ei ole piirretty karttoja. Osa kuopista on kuitenkin nyttemmin paikallistettu (ks. kartta s. 8). Merkittyjen kuoppien lisäksi on Weegar in tietojen mukaan kaivettu myös poikittainen S-N -suuntainen linja vanhan sora-kuopan itäreunalle.

Alueen kartoitus ja kuopitus oli tarkoituksena niissä tutkimuksissa, jotka suoritettiin kahtena iltana elokuussa 1982 allekirjoittaneen johtaman koekaivausryhmän toimesta. Lisätyövoimaa ei käytetty.

Paikalle kaivettiin viisi 1 x 1 metrin suuruista koekuoppaa lapiolla 12 metrin välein korkeuskäyriä vastaan kulkevana linjana (ks. kartta s. 8). Niissä ei todettu muuta muinaisjäänökseen viittaavaa kuin yksi kvartsi-iskos koekuopasta 2. Ohuen turpeen alla oli noin 5 cm paksu huuhtoutunut kerros. Maaperä oli ylemmissä kuopissa 1-3 hyvin kivikkoista, mutta muuttui alempana hienoksi hiekaksi, joka oli alimmassa kuopassa hieman kosteaa.

Tarkastettaessa sorakuopanteita löydettiin 17 pientä iskosta 50 metrin päässä saviastian löytöpaikasta kaakkoon olevasta pienestä rikkoumasta (yleiskartalla s. 8 kohta A). Koekuoppalinjan yläpuolella sijaitsevasta suuremmasta sorakuopasta löytyi yksi kvartsiiskos.

Alueesta piirrettiin omiin mittauksiin perustuen yleiskartta 1:1000 (s. 8). Koekuopat sekä saviastian löytöpaikka vaaittiin, luvut ovat yleiskartalla, ja kiintopisteenä käytettiin heti tutkimusalueen pohjoispuolella olevan suuren kiven korkeinta kohtaa. Koneen kiintopistelukema oli 074. Kiintopisteen korkeutta ei kuitenkaan saatu vaaittua.

Tehty tutkimus on riittämätön asuinpaikan rajojen määrittämiseksi. Vaikuttaa siltä, että paikka on joko hyvin pienialainen tai mahdollisesti pesäkkeistä koostuva laajempi asuinpaikka-alue. Alarajaa ei voitu puutteellisten vaaitusmahdollisuuksien vuoksi selvittää, ja lisäksi ajan puute esti koekuopitustyön Lokäsenin ja siitä noin 300 metrin päässä lounaassa sijaitsevan Svinbackin röykkiöalueen välillä (ks. Miettinen 1980 s. 72). Alueelta ei kuitenkaan ole nähtävästi ajettu viime aikoina juuri lainkaan soraa, eikä suunnitelmia soranajon laajentamiseen ole tiedossa. Mikäli niitä ilmaantuu, olisi kohteen lounaispuoli saviastian löytöpaikasta lounaaseen koekuopittava. Nyt kaivetun linjan 1-5 ja sen itäpuolella kulkevan tien välinen alue on todennäköisesti ainakin asuinpaikkalöydöistä vapaa.

Helsingissä 9.12.1982

Anne Vikkula

FH FX

KERTOMUKSEEN LIITTYVÄT KARTAT

Ote peruskartalta 1242 10 PÖRTOM 1:20000. Helsinki 1970	A4	s. 7
Yleiskartta 1:1000. Kartoitus A. Vikkula/L. Hiltula 1982	A4	s. 8

KERTOMUKSEEN LIITTYVÄT NEGATIIVIT

ff. 56185-56188 Yleiskuva. Panoraama. Lokåsenin kivikautinen
asuinpaikka. Vasemmalla saviastian KM 11149
löytöpaikka. S-N. Valok. A. Vikkula 1982.
Kuva sivulla 6.

KERTOMUKSEEN LIITTYVÄT DIAPOSITIIVIT

nro 6493 Yleiskuva Lokåsenin kivikautisesta asuinpai-
kasta. S-N. Valok. A. Vikkula 1982

NÄRPIÖ PIRTTIKYLÄ LOKÄSEN



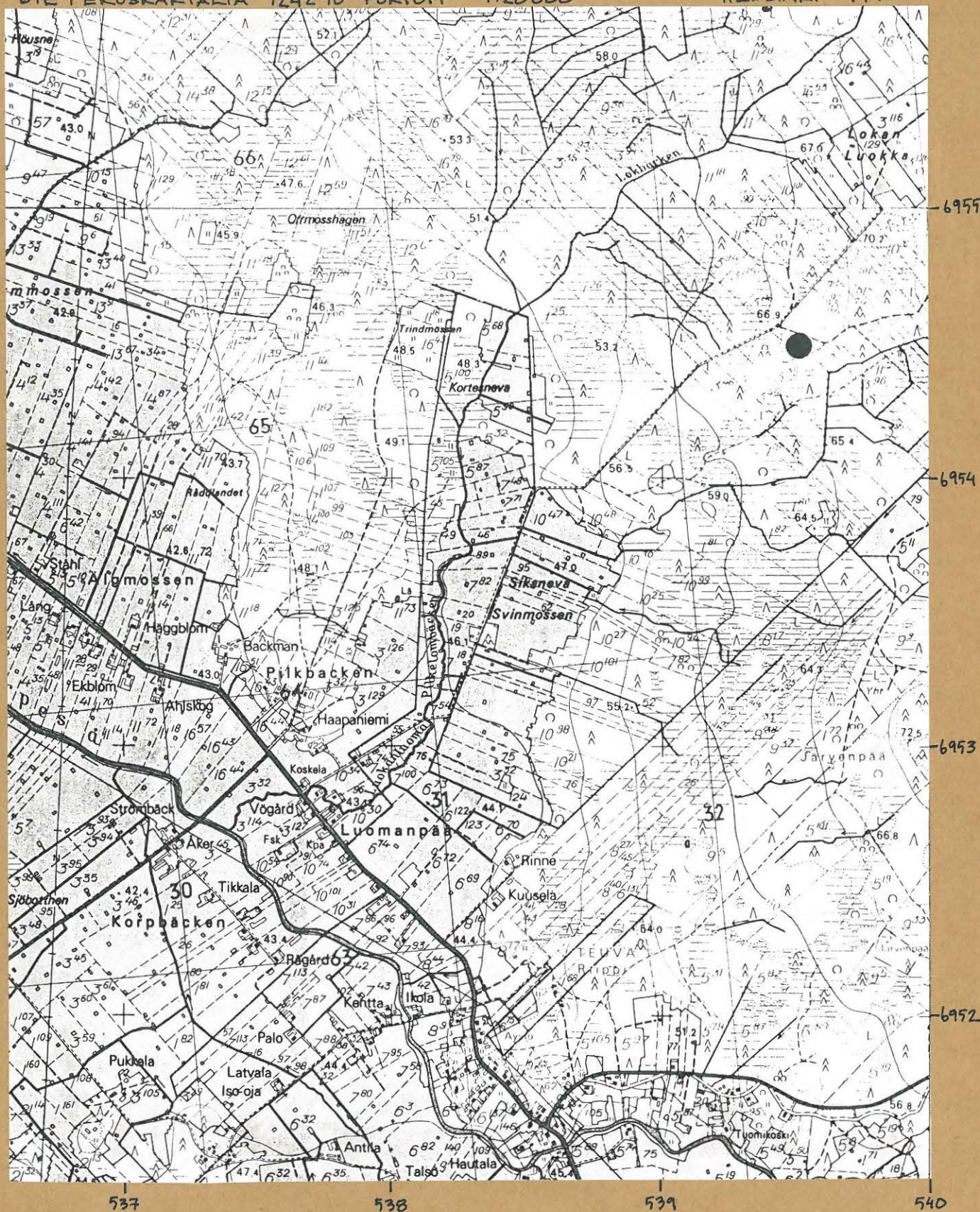
ff. 56185-56188

LOKÄSENIN KIVIKAUTINEN ASUINPAIKKA. NUOLELLA MERKITTY SAVIASTIAN KM 11149 LÖYTÖPAIKKA. S-N.

NÄRPIÖ PIIRTTIKYLÄ LOKASEN

OTE PERUSKARTALTA 1242 10 PÖRTOM 1:20 000

HELSINKI 1970



● LOKASENIN KIVIK. ASUINPAIKKA (PIIRTTIKYLÄ 37)

X = 6954 48

Y = 539 52

Z = 65-70 m.

A. VIKKULA 1982

NÄRPIÖ
PIRTTIKYLÄ
LOKÅSEN

A. Vikkula 1982
yleiskartta
mk 1:1000
kp 074

piirt. A. Vikkula
L. Hiltula

- + koekuopat 1982
- ▣ koekuopat 1977
- rajapaalut 1977
- ✕ saviastia KM 11149

50 m

