

Esihist. kst. 83 / 16.5.1984

Mjr. 605 02 5011

Närpiö/Pirttikylä, Raineuddarna
röykkiön kaivaus 29.6.- 3.7.1981

Mirja Miettinen

Röykkiön kaivaus 29.6.- 3.7.1981

kunta: Närpiö/ ent. Pirttikylä

kylä: Pörtom

tila: RNro 2:31/ 11:9

omistaja: Alfred Vestergård/ Gullevi Inga-Lill Långström,
os. 66270 Pörtom

sijainti:

peruskartta 1242 08 NYBY (1970)

x = 6961 44

y = 526 06

z = 22,5 m

tutkittu ala: n. 45 m²

löydöt: KM 21351:1 -

karttaliitteet: s11 - 15

valokuvat: 57085-57096 s. 16 - 19, kuvaluettelo s. 20

diat: 6680-6685

aikaisemmat tutkimukset: -

Pirttikylän inventointi 1975-1979 nro 11,

Pörtom hembygdsförenings inventeringsrapporter 1976, 13:1

Johdanto

Tutkimusalue sijaitsee Pirttikylässä, nykyisin Närpiön kuntaa, Brännskogenin asutuksen koillispuolella n. 600 m etelään Närpiön ja Maalahden (entisten Pirttikylän ja Petolahden) väliseltä rajalta, joka kulkee lähes länsi-itä -suunnassa yli laajan Rainemosenin. Suon lounais-, etelä- ja kaakkoisreunalla on useita suohon pistäviä hiukan korkeampia metsäisiä niemekkeitä (uddar, "åddar"), joiden mukaan myös tutkimusalue on saanut nimekseen Raineuddarna. Paikan länsipuolella olevaa suopoukamaa kutsutaan myös nimellä Krankkärret.

Raineuddarna sijaitsee n. 9 km luoteeseen Pirttikylän kirkosta. Lähin talo on Brännskogenin pohjoisimpiin kuuluva Rudolf Ågrenin talo, josta matkaa paikalle on suoraan mitattuna n. 900 m. Noin 1300 m itäkoilliseen paikalta sijaitsee Storstenrösbackenin pronssikautinen röykkiöryhmä (n. 32,5 m y.m.p., inv. nro 6) ja runsaan kahden kilometrin päässä kaakossa Småstenrösbackenin röykkiöryhmä (n. 42,5 m y.m.p., inv. nro 5) sekä Raineåsenin tunnettu Kiukaisen kulttuurin aikainen asuinpaikka (inv. nro 1).

Metsä alueella on vanhahkoa sekametsää, pääpuulajina mänty ja kuusi. Röykkiöryhmä, johon tutkittu röykkiö kuuluu, sijaitsee tilojen 2:31 ja 11:9 maalla, n. 200 x 150 m suuruisella alueella. Maa viettää loivasti Rainemosseniin, siis pohjoiseen ja länteen päin; tuskin havaittava on lasku etelään ja kaakkoon. Kaakkoispuolella on kuusi- ja leppävaltaista kosteaa, aikanaan ojitettua metsää, joka jatkuu itään päin runsaat puoli kilometriä. Kun maa siellä jälleen hiukan kohoaa, on vastassa lukuisia samanlaisia pieniä, matalia röykkiöitä käsittävä Småbäckenin röykkiöryhmä (inv. nro 12).

Inventoinnissa v. 1976 todettiin Raineuddarna-alueella lukuisia pieniä, matalia, lähes maantasaisia röykkiöitä, joista useimmat

olivat vahvasti kasvullisuuden peittämiä. Pörtom Hembygdsförening kartoitti alueen v. 1977 ja laski röykkiöitä 49 kpl. Useimmat niistä ovat varsin pieniä, läpimitta n. 2-4 m, mutta joukossa on muutamia suurempiakin, joissa myös on näkyvissä punaisia hiekkakivilaattoja pintakivien joukossa. Mahdollisesti pieniksi röykkiöiksi merkittyjen joukossa voi olla myös luontaisia muodostumia.

Tutkimukset alueella kävivät ajankohtaisiksi, kun saatujen tietojen mukaan Rainemossenin ympäristössä tultaisiin lähiaikoina suorittamaan ojitusta ja metsänhoitotoimia, jolloin suuria koneita liikkuisi alueella. Röykkiöt ovat varsin matalia ja yleensä kasvullisuuden peitossa, niin että niiden havaitseminen on vaikeaa. Siten ne ovat helposti vaarassa joutua koneiden rikkomiksi. Koska tällaisia röykkiöitä ei lisäksi ole tutkittu nimeksikään, päätti museovirasto antaa Vaasan kesäyliopistolle tutkimusluvan yhden tai kahden sellaisen kaivamiseksi. Työ suoritettiin Vaasan kesäyliopiston ohjelmaan liittyvänä kenttätyökurssina 29.6.- 3.7.1981 allekirjoittaneen johdolla. Käytännön järjestelyistä vastasi Pörtom Hembygdsförening ry. Piirtäjänä toimi osan aikaa Tukholmassa arkeologiaa opiskeleva Lise-Lott Teir, muutoin allekirjoittanut; pääasiassa Pirttikylästä olevien kaivajien lukumäärä vaihteli 4-8 välillä. Työtä häiritsivät runsaat sateet.

Kaivauksen kulku

Kaivauskohteeksi valittu röykkiö nro 2 sijaitsee röykkiöryhmän itäreunalla, vanhan talvitien pohjaa kulkevan polun vierellä. Se erottui pienenä tuskin havaittavana kohoumana maastossa, ja vain muutamia kiviä pisti esiin vahvan sammalen ja varpukasvillisuuden joukosta. Ympärillä kasvoi muutamia suuria mäntyjä sekä nuorehkoja kuusia ja jokunen koivu. Maanomistajien kanssa oli sovittu ettei puustoon kosketa lukuunottamatta tarpeelliseksi katsottavaa pensaiden raivausta.

Röykkiö oli yksi alueen kaikkein epämääräisimpiä muodostumia, jota ensi näkemällä ei varmasti voinut pitää edes röykkiönä. Jotta juuri vastaavanlaisten muodostumien luonne saataisiin selvitettyä, valittiin röykkiöksi no 2 merkitty muodostuma kaivauskohteeksi. Lisäksi se näytti siinä määrin pieneltä, että sen kaivaminen käytettävissä olevan lyhyen ajan puitteissa oli mahdollista.

Aluksi raivattiin muutamia pieniä pensaita ja kuusennäreet pois röykkiön päältä ja reunoilta. Tämän jälkeen vedettiin länsi- ja eteläpuolelle kohtisuoraan toisiaan vastaan olevat koordinaattilinjat, joiden suunta pyrittiin samaan niin lähelle päälmansuuntia kuin se alueen puustolta oli mahdollista. Röykkiöksi oletetun alueen keskelle vedettiin linja, joka merkittiin 1 m:n välein paaluilla. Ensin poistettiin turve eteläpuoliskosta ja se kaivettiin pohjaan. Sen jälkeen piirrettiin röykkiön profiilileikkaus ja lopuksi tutkittiin toinen puoli. Ennen turpeen poistamista vaaittiin linjat sekä hajapisteitä röykkiön pinnalta. Turpeen poistamisen jälkeen paljastui verrattain tiivis kiveys, jossa reunoilla oli selvästi suurempia kiviä, osa alkujaan maakiviäkin, ja keskellä täytteenä pienempiä kiviä. Kiveyksen pinta oli vain hyvin loivasti kaartuva. Reunakivet näyttivät yleensä olevan paikoillaan, mutta ainakin itäreunalla oli havaittavissa, että kiveystä oli joskus hiukan pengottu. Pieniä kiviä oli keskeltä heitelty reunakiveyksen ulkopuolelle ja paikoin reunakiveys oli hiukan hajonnut, ehkä juuri penkominen tuloksena. Mitään selvää rakennetta eivät reunakivet muodostaneet. Suurehkoja kiviä, läpimitta yli 30 cm oli harvakseltaan myös keskellä pohjalla, jotkut niistä lienevät olleet luontaiseen maaperään kuuluvia.

Keskellä oleva täytekiveys koostui keskimäärin n. 10-20 cm:n läpimittaisista kivistä, joita oli 1-3 kerroksessa.

Paksuhkoa pintaturvetta ja kariketta oli jonkin verran karissut kivien väliin, mutta varsinaista maata ei kiveyksessä ollut lainkaan. Ulkopuolella oli turpeen alla havaittavissa normaali vaaleanharmaa huuhtoutumiskerros. Röykkiön pohjatasossa olivat alimmat kivet

puhtaassa vaaleassa ja kivisessä sorassa. Mitään merkkejä vanhasta turpeesta tai vaaleasta huuhtoutumiskerroksesta ei kiveyksen alla ollut havaittavissa. Huomattavaa on, että vaalea huuhtoutumiskerros alkoi heti kiveyksen ulkopuolelta. Suurista reunakivistä osa näytti myös olevan osaksi maan sisässä, ja vaikutti siltä, että kiveystä varten olisi maata syvennetty hiukan. Toisaalta puiden juuristot nostavat ja liikuttavat helposti maata siten, että saattaa syntyä vaikutelma erityisestä syvennyksestä. Kaivaushavaintojen perusteella ei asiaa voitu ratkaista.

Likamaata, hiiltä tai muuta merkkiä kulttuurimaasta ja ihmisen toiminnasta ei tavattu kiveyksen lomasta tai alta. Myös ympäröivä maa vaikutti koskemattomalta. Vähäiset hiiliesiintymät turpeen alapinnassa kuuluvat kaikkialla tavattaviin eri aikaisten metsäpalojen jälkiin.

Röykkiöstä, sen pohjasorasta otettiin talteen muutamia kvartsi- ja hiekkakivisiruja, jotka muistuttavat iskoksia. Ne saattavat kuitenkin olla syntyneet "luontaisestikin" roudan liikutellessa ja lohkoessa kiviä.

Tutkimuksen jälkeen röykkiö rakennettiin entiselleen ja peitettiin turpeilla.

Kiintopiste

Kaivauksen kiintopisteeksi valittiin tilarajan vierellä oleva laakea suurehko maakivi, johon kiintopisteenä käytettyyn kohtaan hakattiin rengas. Ajan niukkuuden ja jatkuvien sateiden vuoksi sovittiin, että absoluuttisen korkeuden siirtäminen paikalle n. 3 km:n päästä vaikeassa maastossa suoritettaisiin myöhemmin Pörtom Hembygdsföreningin pyytäessä asiantuntija-apua vaasalaiselta TVL:n rakennusmestari Martin Groopilta. Vaaitus suoritettiin keväällä 1982. Lähtökohtana oli peruskartalla (1242 07) näkyvä valtakunnallinen kiinto-

piste Velkmossenin tien eteläpuolella olevassa kivessä, jonka korkeus on 25,47 m. Liitteenä (8 ja 9) olevan vaaituspöytäkirjan mukaan kaivauksen kiintopisteen korkeudeksi saatiin 24,38 m ymp. Peruskartan mukaan paikka sijaitsee 22,5 m korkeuskäyrän yläpuolella, siten että korkeus ei kuitenkaan nouse 25 m:iin saakka.

Fosfaattianalyysi

Koska kaivauksen yhteydessä ei ollut mahdollista tutkia aluetta enempää, esim. röykkiöiden välistä aluetta koekuopittaen, otettiin pitkin tilojen välistä rajalinjaa joukko maanäytteitä. Tarkoituksena oli niiden fosfaattiarvot analysoimalla saada alustava käsitys mahdollisista varhaisen ihmistoiminnan jäljistä alueella. Maanäytteet otettiin lastalla lapionpistosta n. 10-15 cm:n huuhoutuneen maakerroksen alta. Näytekohdat sijaitsivat pitkin rajalinjaa n. 5 m:n päässä toisistaan (askelin mitattuina), ja alkoivat linjan kaakkoispäästä (liite s.10).

Analyysin suoritti HuK Timo Jussila tammikuussa 1982. Menetelmänä käytettiin Nunezin (1978) ja H. Matiskaisen mukaan sovellettua menetelmää. P_2O_5 määrä on ilmoitettu mg/kg maata. Tulosten perusteella (liite s.10) ei tietenkään voi esittää mitään päätelmiä, mutta vaikuttaisi siltä, että jonkinlaisia inhimillisen toiminnan jäänteitä (asutus, viljelys tms.) esihistorialliselta ajalta on mahdollista löytää röykkiöiden välisiltä alueilta.

Yhteenveto

Raineuddarna -nimisen röykkiöryhmän röykkiöistä tutkittu nro 2 oli matala, läpimitaltaan n. 5 m ja vailla muita rakenteellisia yksityiskohtia kuin reunoille keskittyvät suurehkot kivet. Maataytettä tai kulttuurimaata, sen enempää kuin varmoja ja kiveykseen kuuluvia löytöjäkään ei tavattu. Kaivaushavaintojen perusteella voidaan kuitenkin todeta, että kiveys on selvästi ihmisen tekemä, ei luontainen. Mitä tarkoitusta varten röykkiö on tehty ei selvinnyt tutkimuksista. Tietty kivien ryhmitys on kuitenkin piirre, joka käsittääkseni estää pitämästä röykkiötä viljelysröykkiönä. Mitään jälkiä viljelystä, esim. kaskeamisesta ei havaittu ympäröivässä maassa eikä liioin niissä 15:ssä koepistossa, jotka tehtiin pitkin tilojen välistä rajalinjaa maanäytteitä otettaessa. Toisaalta ryhmään kuuluu muutamia röykkiöitä, jotka jo päältä ovat selvästi todettavissa hautaröykkiöiksi.

Ajoitus

Korkeutensa perusteella röykkiöt on voitu rakentaa paikalle aikaisintaan silloin, kun ranta on ollut n. 22,5 m vaiheilla, eli viimeisinä vuosisatoina ennen ajanlaskun alkua. Itse kaivauksessa ei ilmennyt mitään ajoitusta täsmentävää.

Helsingissä tammikuun 18 päivänä 1983


Mirja Miettinen

Avvägning av sträckningen från vägskälet Velkmoss/Bränn-
skog till Raineuddarna den 27 maj 1982, utförd av Martin
Groop.

- 25.47 höjdfixpunkt i sten vid vägkant
- 25.94,5 på backe
- 23.48,5 på väg
- 24.81,5 på väg
- 22,18,5 på väg
- 23.92,0 på väg
- 21.79,5 på väg
- 23.58,5 på väg
- 22.06,5 på väg
- 23.42,7 på väg
- 22.15,7 på väg
- 23.30,2 på väg
- 22.31,2 på väg
- 22.96,8 på väg
- 21.61,4 på väg
- 22.87,4 på väg
- 21.44,4 på väg
- 22.99,4 på väg
- 21.59,4 på väg
- 22.77,4 på väg
- 22.55,0 på gårdsväg, Rudolf Ågrens gård
- 24.48,8 Rudolf Ågrens gård
- 22.98,0 skogsväg (till gravfältet Raineuddarna)
- 24.16,0 skogsväg
- 22.69,5 skogsväg
- 24.62,1 skogsväg
- 23.99,1 skogsväg
- 25.88,9 skogsväg
- 24.45,6 skogsväg
- 26.19,0 skogsväg
- 24.48,8 skogsväg
- 25.60,3 skogsväg
- 24.26,7 skogsväg
- 25.44,1 skogsväg
- 23.64,0 skogsväg
- 24.42,2 skogsväg
- 23.49,2 skogsväg
- 24.49,0 skogsväg

- 24.08,8 skogsväg
25.32,6 skogsväg
24.05,3 skogsväg
25.46,3 skogsväg
25.10,3 skogsväg
25.29,7 skogsväg
23.27,4 skogsväg
24.68,6 skogsväg
23.77,1 skogsväg
25.30,9 skogsväg
24.37,7 skogsväg
25.94,8 grupp av gravar, RN 11.68
22.95,2 terrängen framför gravfältet och boplatsen
24.69,0 boplatslämningar på en liten höjd vid stranden
23.66,0 terrängen mellan gravfältet och boplatsen
*KÄRVEDSKULLA
K. MIETTINEN
K. MIETTINEN* 24.38,0 höjdfixpunkt. M.Miettinen år 1981
23.79,0 undersökt grav. M.Miettinen år 1981, nr 2 på
karta från år 1977 (k. 12)
24.80,8 'den stora graven', nr 15 på karta från år 1977
24.49,0 'rödsandstensgrav', nr 26 på karta från år 1977
22.95,0 'den lägsta graven' mot den forna östra stranden,
nr 9 på karta (k. s. 12)

Pörtom, Raineuddarna den 27 maj 1982


Martin Groop

NÄZPIÖ/
PIRTTIKYLÄ
RAINE -
UDDARNA

Fosfaattianalyysi
P₂O₅ / mg/kg maata
Itäom

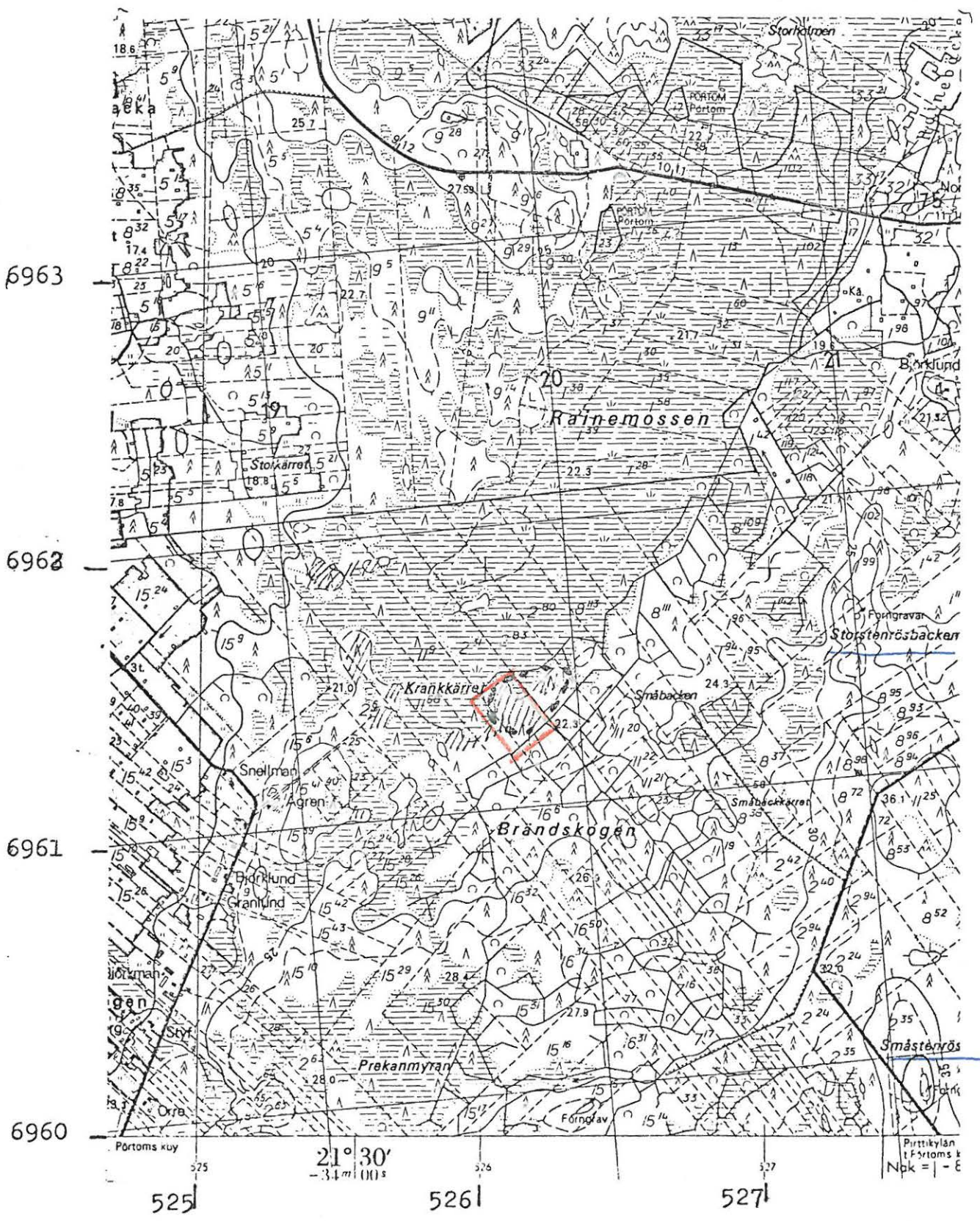
1.10

| Ru | P ₂ O ₅ / mg/kg maata | huom |
|----|---|--|
| 1 | - | Ei tulosta, näyte turvetta |
| 2 | - | — " — , — " — |
| 3 | 18 | * FOSFAATTI ARVOON SUHTAUDUTTAVA EPÄILLEN NÄYTTEEN HUMUSPITOISUUDEN AIHEUTTAMISTA HÄIRIÖISTÄ JOHTUVEN |
| 4 | 123 | |
| 5 | 115 | |
| 6 | 185 | |
| 7 | 236 | |
| 8 | 169 | |
| 9 | 158 | |
| 10 | 90 | |
| 11 | 101 | |
| 12 | 82 | |
| 13 | 115 | |
| 14 | 70 | |
| 15 | 23 | |

* Näytteessä Ru 3 hiilenmurusia

suor. Timo Jussila
tammik.1982

Ote peruskartasta 1242 08 NYBY (1970)



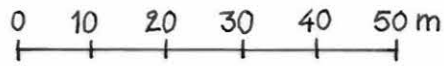
- ////// todettuja röykkiöryhmiä
- ☞ todennäköinen alue, jota ojitus- ja metsänhoitotoimet koskevat
- ☐ 1977 kartoitettu röykkiöalue

NÄRPIÖ / PIRTTIKYLÄ

Raineuddarna 1981

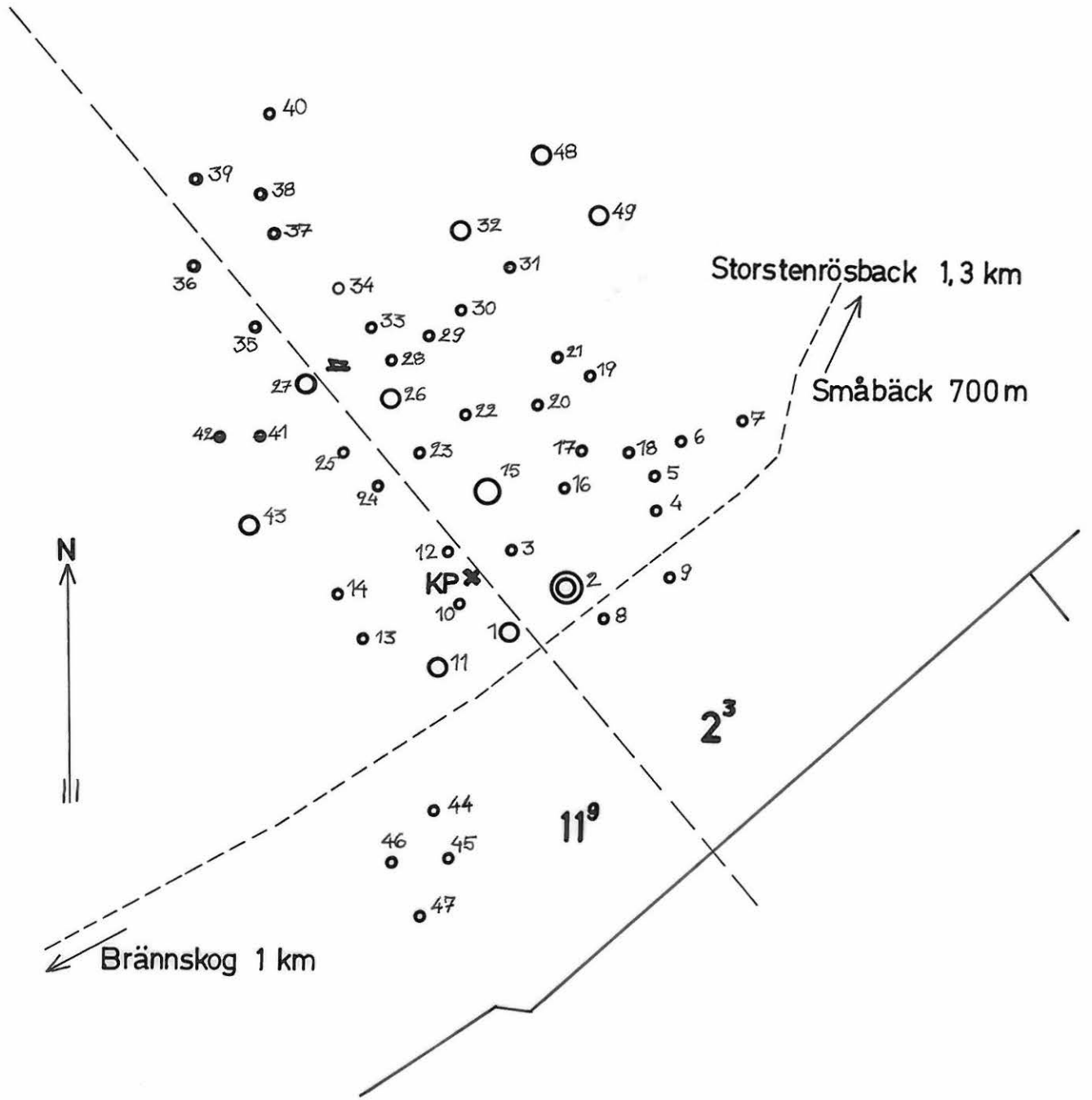
Yleiskartta

MK 1:1000



Pörtom Hembygdsföreningin kartan (vuodelta 1977) mukaan

- Röykkiö, läpim. 2-4 m
- " " 5-10 m
- " " yli 10 m
- Polku, talvitie
- / — Oja
- Tilanraja
- 11⁹ Rekisterinumero
- Suuri kivi
- x Kiintopiste
- ⊙ Tutkittu röykkiö



NÄRPIÖ / PIRTTIKYLÄ

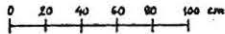
RAINE UDDARNA 1981

RÖYKKIÖ N:O 2

TASOKARTTA

PIIRT. LISE-LOTT TEIR / MIRJA MIETTINEN

KP 0,30=24,38 M.YMP.



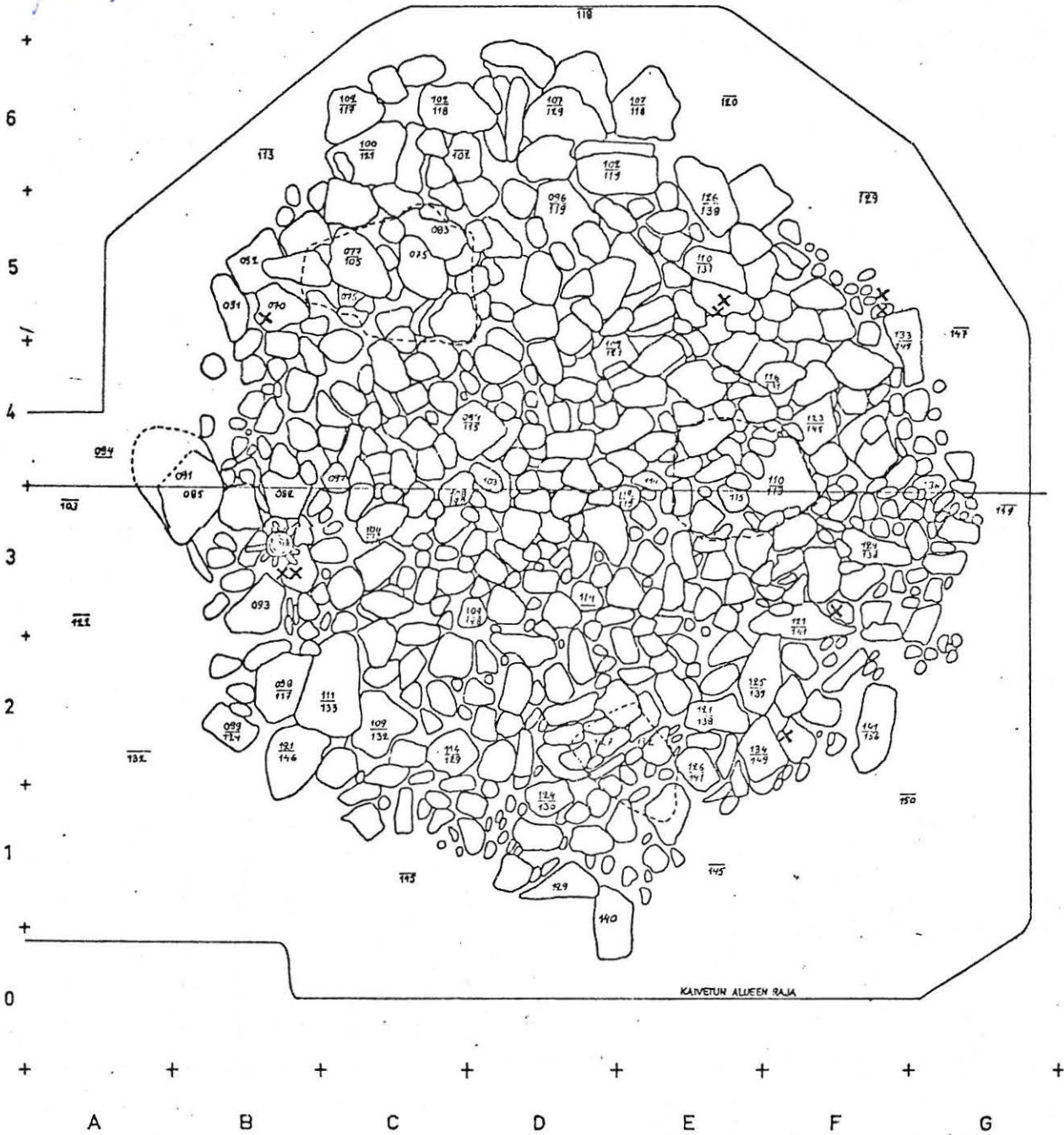
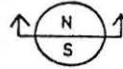
1:20

kopio pieneen



MAAKIVI POHJASORASSA

KVARTSI- JA KIVILAJI-ISKOKSIA



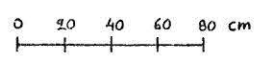
NÄRPIÖ / PIRTTIKYLÄ

RAINE UDDARNA 1981

RÖYKKIÖ N:O 2

POHJOISPUOLISKON PROFIILIKUVA A-G

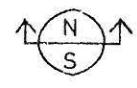
PIIRT. LISE-LOTT TEIR / MIRJA MIETTINEN



1:20

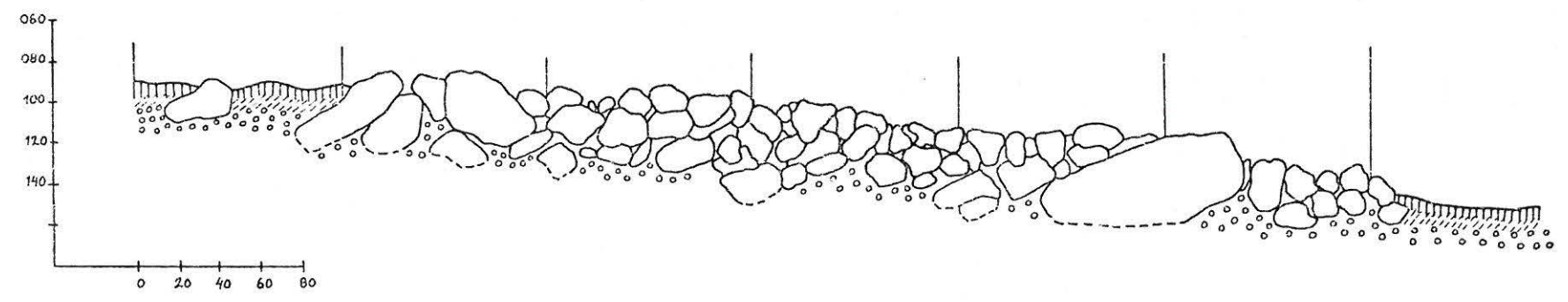
Luoto pöytä

- TURVE
- HUUHTOUTUNUT MAA
- VAALEA SORA



090 090 089 090 090 091 094 093 091 088 085 090 088 088 084 085 094 094 096 093 099 088 093 093 091 097 095 095 097 103 100 100 101 103 105 110 110 114 113 113 115 118 115 115 112 111 111 115 116 116 116 117 118 132 130 131 138 134 132 137 151

A B C D E F G



NÄRPIÖ / PIRTTIKYLÄ
RAINEUDDARNA 1981

57085



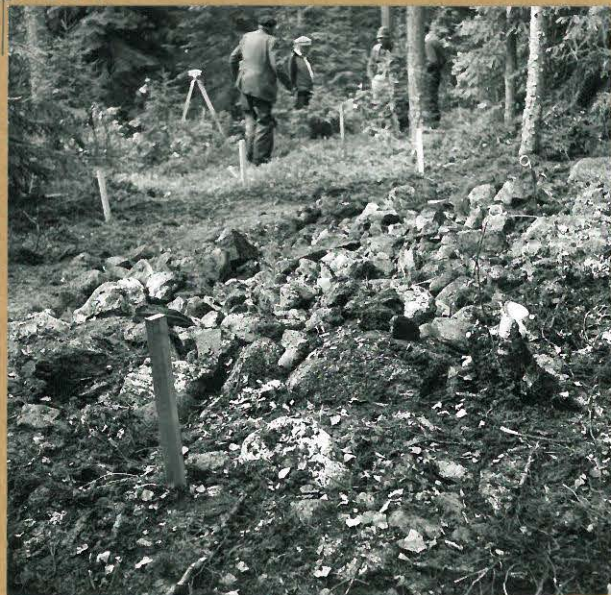
Rytkkiö 2
Röykkiön ET. puolekas LÄNNESTÄ
TURVE PÖYSTETTYNÄ

57086



R 2
Röykkiön ET. puolekas ETE-
LÄSTÄ, TURVE PÖYSTETTYNÄ

57087



R 2
ET. puolekas IDÄSTÄ

Leino Leino

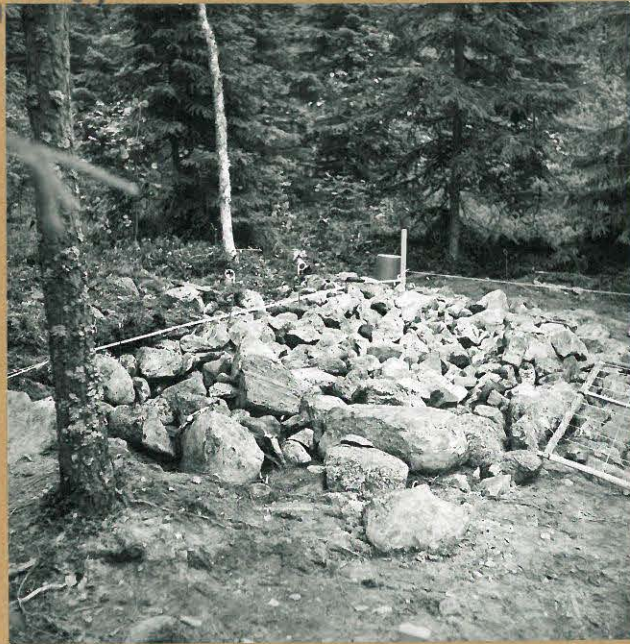
57088



NÄRPIÖ / PIRTTIKYLÄ
RAINEUDDARNA 1981

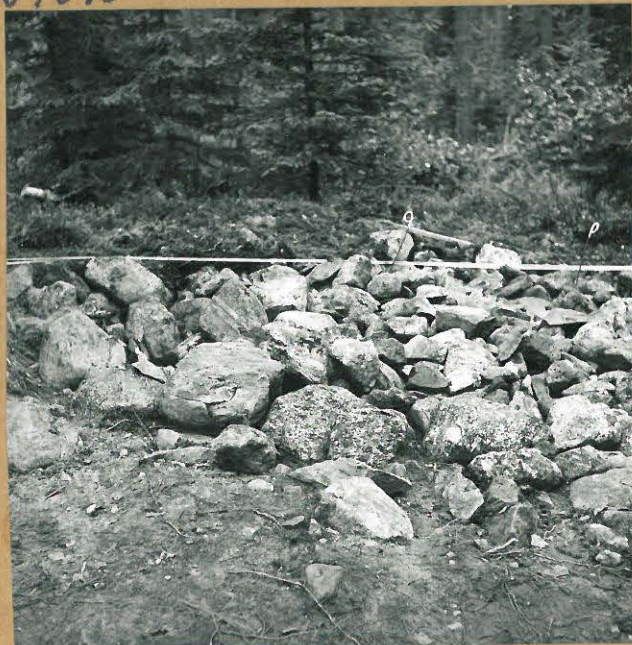
R.2
ET. PUBLISKA KARTTETAAN
ETELÄSTÄ (LISE-LOTTTEIE)

57089



R.2
ET. PUBLISKA PUHDISTETUNA
LÄNNESTÄ

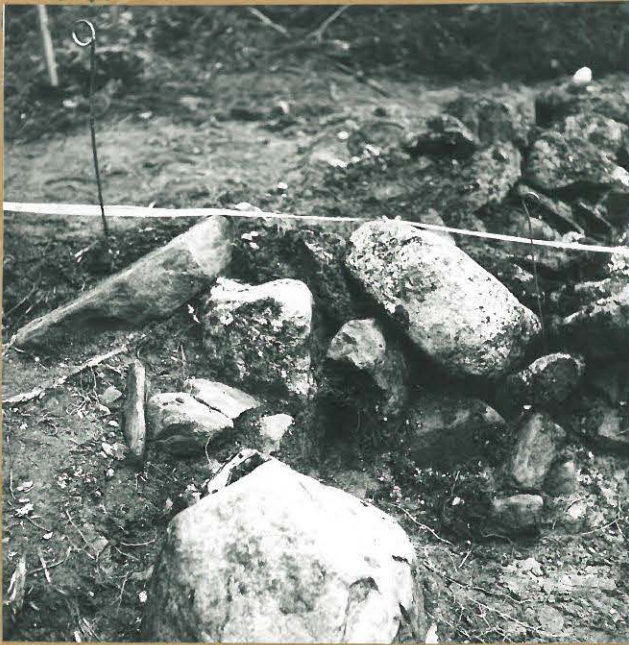
57090



R.2
ET. PUBLISKON LÄNNEREUNAN
ISOJA REUNAKIVIA

Ilmari Heikkinen

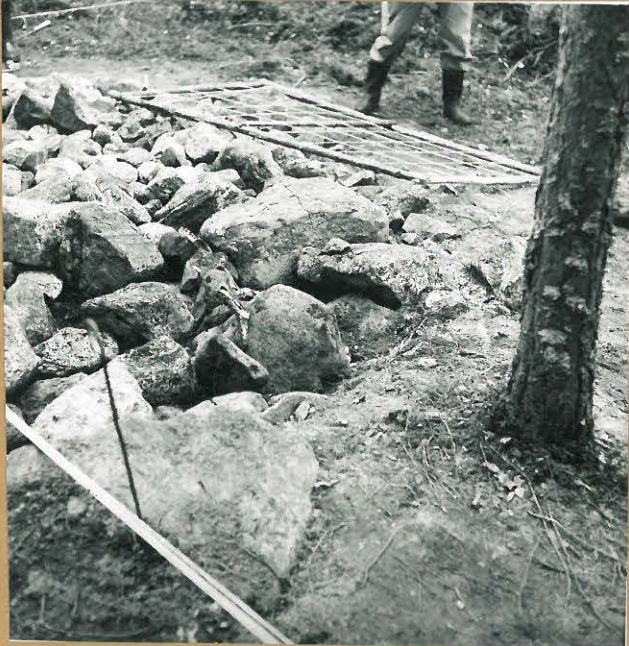
57091



1.18
NÄRPIÖ, PIRTIKYLÄ
RAINEUDDARNA 1981

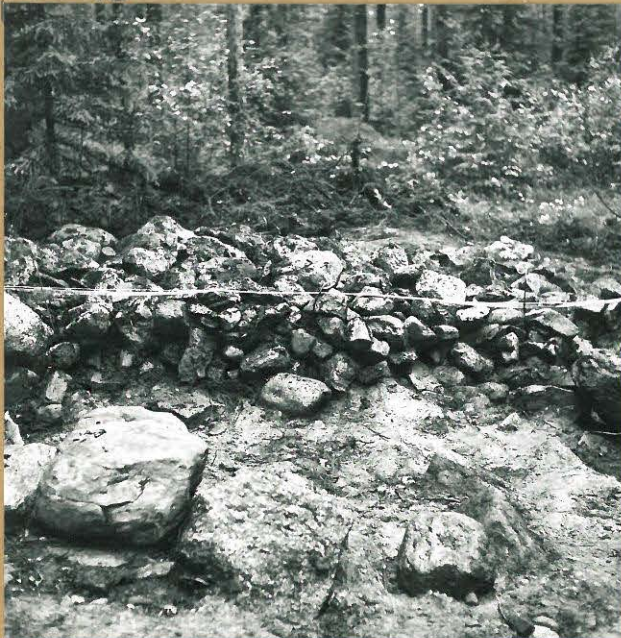
R. 2
BEUMAKIVIJÄ ET. PUOLISKON
LÄNSIREUNAKKA PROFILIN
LUDNA

57092



R. 2
ET. PUOLISKON LÄNSIREUNAA
LUOTTEESTA

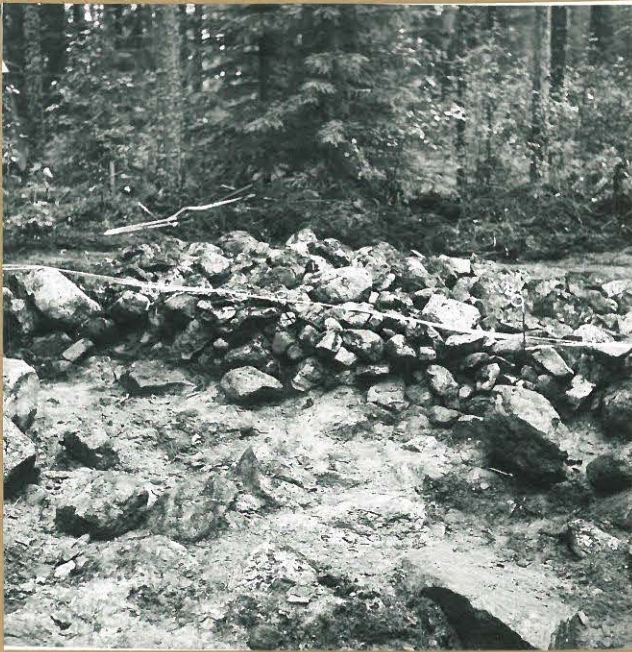
57093



R. 2
PROFILI LEIKKAUS POHJISEEN.
ET. PUOLISKON ETUALALLA KAIV.
POHJAAN

Feij leisti

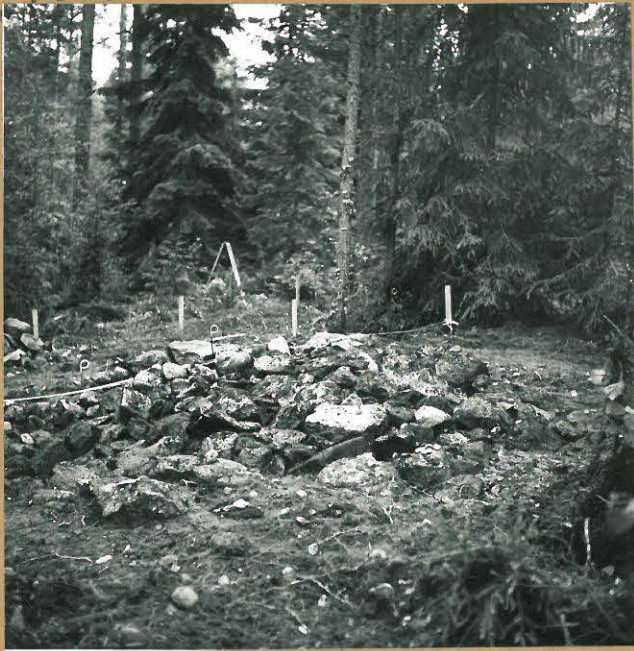
57094



1.19
NÄRPIÖ / PIRTIKYLÄ
RAINEUDDARNA 1981

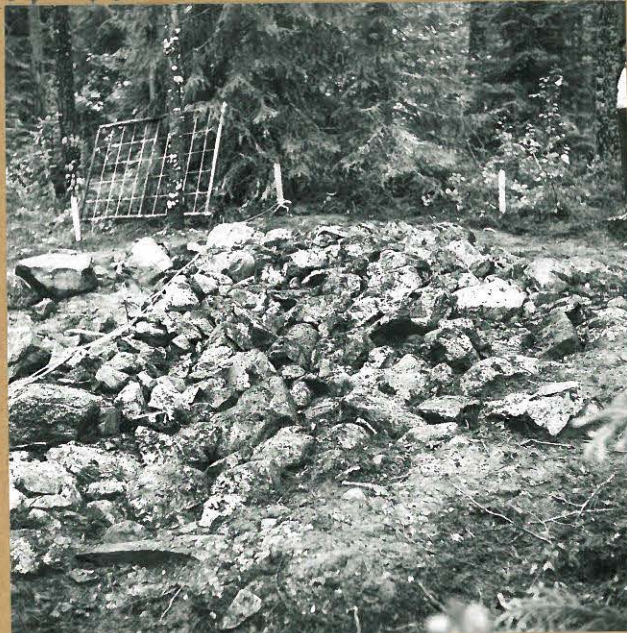
R.2
Röyriön profiili, pohjoiseen

57095



R.2
Röyriön pohj. puolisko
kuorittuna, koillisesta

57096



R.2
pohj. puolisko pohjoisesta
idästä

Lein Lein

Kuvaluettelo

diat:

6680 røykkiö 2 E:stä (tutk.)
 6681 " SW:stä "
 6682 " S:stä "
 6683 Rainemossenia SE:sta
 6684 røykkiö 15 N:sta
 6685 røykkiö 15 SW:sta

mustavalkoiset:

neg. no

57085 røykkiö 2, et. puolikas W:sta, turve poistettuna
 57086 " et. puolikas S:sta, turve poistettuna
 57087 " et. puolikas idästä
 57088 " et. puolisko kartoitetaan, S:sta
 57089 " et. puolisko puhdistettuna
 57090 " et. puoliskon länsireunan isoja reunakiviä
 57091 " reunakiviä et. puoliskon länsireunassa profiilin
 luona
 57092 " et. puoliskon länsireunaa NW:sta
 57093 " profiilileikkaus pohjoiseen, et. puolisko etu-
 alalla kaiv. pohjaan.
 57094 " røykkiön profiili, pohjoiseen
 57095 " røykkiön pohj. puolisko kuorittuna, NE:sta
 57096 " pohj. puolisko puhdistettuna, E:stä

negatiiveista kopiot s. 16 - 19