

Arkeol. O. 1991/9.5.1995
Mjrek 25.3.1997


Nousiainen, Santamala, Prehtu Inventointi- ja koekaivauskertomus

Kunta: Nousiainen
Kylä: Santamala
Tila: Prehtu 19²¹
Muin. jäännöksen nimi: Prehtu
Tutkittu alue: Pk 1044 08
x = 6722 60 - 6723 15
y = 1560 10 - 1561 05
z = 10 - 25
Kenttätöaika: 4. - 6.5.1993
Vastaava tutkija: Nissinaho, Aino
Kenttätutkija: Sjölund, Anna-Kaisa
Muut kenttätöntekijät: Pukkila Jouko, Vuorinen Juha- Matti
Rahoittaja: Muuttuva miljöö - muuttuva yhteisö -projekti
Tutkimusraportti: 4 sivua
Arkisto: Turun yliopisto, Kulttuurien tutkimuksen laitos,
arkeologia.
Liitteet: Kartta 1: Pintapöiminta-alueet 1:10 000
Kartta 2: Yleiskartta koekuoppien sijainnista 1:500
LIITE 1 Mustavalkokuvalettelo TYA 20076 - 20086
LIITE 2 Dialuettelo TYA 252:1-12
LIITE 3 Löytöluettelo, löydöt TYA 598:1-18

Turussa 25. maaliskuuta 1994



Aino Nissinaho
vastaava tutkija



Anna-Kaisa Sjölund
kenttätutkija

1. Alueen yleiskuvaus

Nousiaisten Santamalan Prehtu sijaitsee Nousiaisten kirkosta n. 1,5 km länsilounaaseen. Tutkittava alue sijaitsee metsän (Perkkovuori) ja Koljolan tien (tie nro 201) välissä (kartta 1). Santamalan Prehtun kalmistomäki sijaitsee keskellä tutkittavia peltoja.

Maasto on loivasti Hirvijoelle kaakkoon viettävää peltoa. Alueen keskellä on loiva kalliopohjainen mäki, jolla Prehtun talo sijaitsee.

2. Tutkimuksen tavoitteet ja menetelmät

Nousiaisten Santamalan Prehtusta tunnetaan kalmisto ja siellä pyritään selvittämään, onko lähialueiden mäillä mitään kalmistoihin viittaavaa. Peltoalueilta tarkastetaan samalla, esiintyykö niissä mitään asuinpaikkaan viittaavaa.

Koekuopat tehdään mielenkiintoisilta vaikuttaviin kohtiin, ei kuitenkaan oletetulle kalmistoalueelle. Lisäksi suoritetaan pintapoimintaa Prehtun pelloilla, jotka sijaitsevat Koljolantien pohjoispuolella, tien ja Perkkovuoren välissä sekä pelloilla, jotka sijaitsevat Hirvijoen ja Koljolantien välissä Prehtun talosta etelään. Tarkastetaan myös Perkkovuoren metsikkö.

3. Aiemmat havainnot

Torsten Edgren on käynyt inventointimatallaan paikalla vuonna 1958. (Inventointikertomus Torsten Edgren 1958)

Maanviljelijä Mauno Heinosen Kansallismuseolle lahjoittamat esineet:

KM 12801:1	Rautainen miekansäilä, ruostunut, kokoon taittunut. Ruodon pituus 133 mm, säilän leveys 43 mm.
KM 12801:2	Rautainen keihäänkärki, E-tyyppi, ruodollinen, pituus 328 mm, leveys 23 mm.

Aiemmat irtolöydöt:

KM 7220:2	Miekan yläosa, merovinkiaikainen?
KM 9189	Savikiekko (luett.1930).

Seutukaavaliiton luettelon mukaan paikalla on mahd. polttokenttäkalmisto, Pk 1044 08, x = 6722 90, y = 1560 54, z = 20-25.

4. Kenttätyöhavainnot

Työt Santamalan Prehtussa aloitettiin pintapoiminnalla, joka oli tehtävä ennen oraan kasvua. Pellot, joilla pintapoimintaa suoritettiin sijaitsevat Koljolantien pohjoispuolella ja Perkkovuoren metsikön välissä sekä Koljolantien eteläpuolella ja Hirvijoen välissä Prehtun talon välittömässä läheisyydessä (kartta 1). Työryhmä käveli pelloilla n. 10 m välein. Pintapoiminnan avulla löydettiin kivilaji-iskoksia ja kvartsia sekä rautakuonaa ja rautaesineen katkelmia (TYA 598:1 - 8), alueelta I (kartta 1, valokuvat TYA 20079 - 20080).

Iskoksia löytyi erityisesti Prehtun talon pohjoispuolella sijaitsevan peltotien eteläpuolelta terassimaiselta alueelta, alue II (kartta 1, löydöt TYA 598:9 -10, kuvat TYA 20083 - 20084). Terassi sijaitsee peruskartan 20 ja 25 metrin käyrien välillä. Iskoksia lukuunottamatta ei terassimaiselta alueelta tavattu mitään asuinpaikkaan viittaavaa.

Pintapoimintaa suoritettiin myös Perkkovuoren metsikon ja peltotien väliin jäävällä pienehköllä pellolla, alueella III, ja tuloksena oli piitä ja kvartsi-iskos (TYA 598:11 ja TYA 598:12, kartta 1).

Pintapoimintaa suoritettiin myös Koljolantien ja Hirvijoen väliin jäävällä pellolla Prehtun talon kohdalla (kartta 1 alue IV). Tuloksena oli raha vuodelta 1724 ja kivilaji-iskos, kvartsi sekä kaksi keramiikan palaa aivan tien reunasta pellolta. (TYA 598:13-16)

Koekuoppia tehtiin neljä ja ne tehtiin peltotien eteläpuolella sijainneelle saarekkeelle, joka oli terassin läheisyydessä sekä pellolle saarekkeen ympärille (kartta 2, valokuvat TYA 20085-20086, diat TYA 252:7-12). Koekuopat valittiin intuitiivisesti. Kuoppien koko oli n. 50 x 50 cm.

Kuoppa 1. Turvekerros n. 7 cm, minkä alta n. 20 cm multaa. Sen alla on hiekkaa n. 15 cm, jonka alta tuli savi. Kuopan kokonaissyvyys n. 45 cm. Ei löytöjä. (Kartta 2.)

Kuoppa 2. Turvekerros n. 7 cm, alla ruokamultaa n. 20 cm. Mullan alla savensekaista hiekkaa. Kuopan kokonaissyvyys n. 45 cm. Ei löytöjä. (Kartta 2.)

Kuoppa 3. Turvekerroksen paksuus n. 6 cm. Turpeen alla ruokamultaa n. 25 cm, ruokamullan alla savensekaista hiekkaa. Kuopan kokonaissyvyys 55 cm. Ei löytöjä. (Kartta 2.)

Kuoppa 4. Kuoppa tehtiin pellolle saarekkeen, mihin kuopat 1-3 tehtiin, viereen. Kyntökerroksen alapuolelta seulonnan yhteydessä löytyi neljä kvartsi-iskosta ja kaksi kivilaji-iskosta (TYA 598:17-18, valokuvat TYA 20076-20078, diat TYA 252:4-6, kartta 2).

5. Tulkinta

Prehtusta ei terassialuetta lukuunottamatta tavattu mitään asuinpaikkaan tai kalmistoon viittaavaa. Terassialueelta löytyi pintapoiminnan avulla iskoksia, mutta keramiikkaa ei lainkaan. (Kartta 1.)

Koekuopista ei tavattu mitään selvästi kalmistoon tai asuinpaikkaan viittaavaa. Kenttätyön tavoittena ei ollut selvittää Edgrenin inventoinnissa havaitseman mahdollisen kalmiston luonnetta.

Koljolantien ja Hirvijoen välissä sijainneelta pellolta (alue IV, kartta 1) löytynyt keramiikka saattaisi olla esihistoriallista.

Inventointiraportti Nousiainen, Santamala, Prehtu 1993
Kenttätöyönjohtaja Anna-Kaisa Sjölund

LISÄYS KOHTEEN TULKINTAAN

Pintapoimintalöydöt alueilla I-III kivilaji- ja kvartsi-iskoksineen ja kiviesineen katkelmineen viittaavat kivikauteen. Ne ovat löytyneet 25 m korkeusvyöhykkeeltä eli n. 2000 eKr. rantamilta. Alueelta IV löytyneet kaksi saviastianpalaa (TYA 598:16) ovat tyyppiä, jotka tulkitaan esihistoriallisiksi, usein rautakautisiksi. Ne löytyivät Prehtun kalmistomäen kaakkoispuolelta siitä noin 200 m päästä pellolta, joten kyseessä on selvästi kalmistosta erottuva esiintymä. Ne ovat myös selvästi alempana rinteessä (15 m mpy) kuin iskoslöydöt.

Iskosten löytöpaikkojen perusteella voisi olettaa, että mahdollisia muita kivikauden esiintymiä on ehkä vielä Perkkovuoren laajalla metsäalueella pelloista luoteeseen ja pohjoiseen. Em. saviastian palat kuuluvat rautakauden ranta-alueelle. Ne sijaitsevat kalmistomäen ja joen välisellä loivalla rinteellä ja voivat indikoida rautakauden asuinpaikkaa. Oletuksen todentaminen edellyttää lisää kenttätutkimuksia.

Turussa 28. maaliskuuta 1994



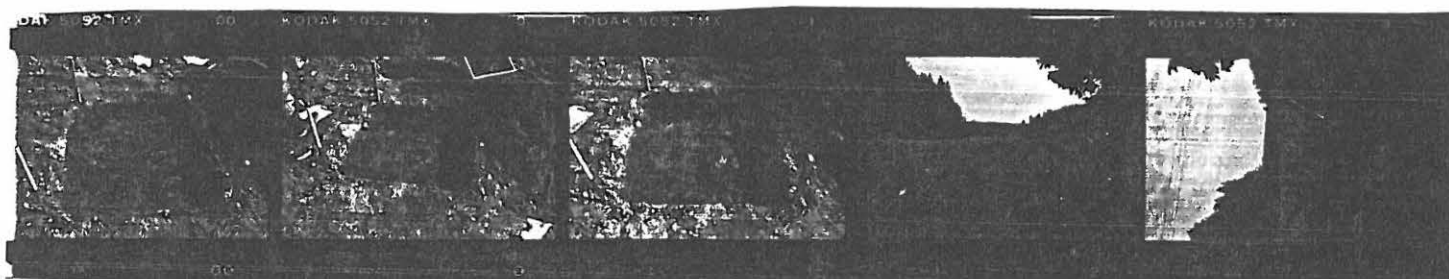
Aino Nissinaho
Kenttätöyön valvoja

Nousiainen, Santamala, Prehtu

Mustavalkokuvat

TYA 20076	Koekuoppa 4, kaivettu n. 10 cm, kuvattu pohjoiseen
TYA 20077	Koekuoppa 4, kyntökerroksen pohja, kuvattu pohjoiseen
TYA 20078	Sama
TYA 20079	Maisemakuva lännestä pintapöiminta-alueelta Prehtussa, kohde 1
TYA 20080	Sama
TYA 20081	Maisemakuva etelästä pintapöiminta alueelta Prehtussa, kohde 2
TYA 20082	Sama
TYA 20083	Maisemakuva luoteesta pintapöiminta-alueelta Prehtussa, kohde 3
TYA 20084	Sama
TYA 20085	Maisemakuva lännestä Prehtussa
TYA 20086	Sama

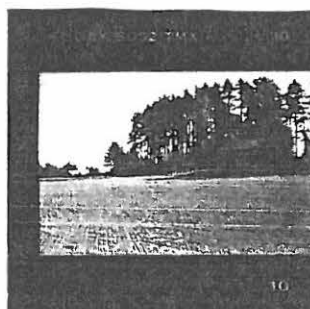
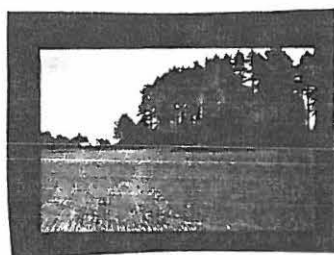
TYA 20076 - TYA 20080



TYA 20081 - TYA 20084



TYA 20085 - TYA 20086



Nousiainen, Santamala, Prehtu

Diat

TYA 252:1	Työkuva
TYA 252:2	Sama
TYA 252:3	Sama
TYA 252:4	Seulontaa Nousiaisten Santamalan Prehtussa.
TYA 252:5	Koekuopan 4 sijainti.
TYA 252:6	Koekuoppa 4 kyntökerroksen alla oleva taso.
TYA 252:7	Yleiskuva Prehtusta, kuvattu lännestä.
TYA 252:8	Sama
TYA 252:9	Yleiskuva Prehtusta , kuvattu etelästä.
TYA 252:10	Sama
TYA 252:11	Yleiskuva Prehtusta, kuvattu lounaasta.
TYA 252:12	Sama

Nousiainen, Santamala, Prehtu

Löydöt

Diaarinumero TYA 599

ALUE I

Prehtun peltojen pintapöiminnasta talteenotettuja esineitä pelloille johtavan tien ja Prehtun kalmistoalueen välisiltä pelloilta:

- 598:1 kvartsi
- 598:2 kivilaji-iskoksia 8 kpl
- 598:3 kvartsi-iskoksia 6 kpl
- 598:4 savitiivistein pala
- 598:5 ruostunut levymäinen, pyöreähkö rautaesineen katkelma
- 598:6 ruostunut levymäinen, suorakaiteenmuotoinen rautaesineen katkelma
- 598:7 rautakuonaa n. 200 g
- 598:8 kiviesineen katkelma , esineen poikkileikkaus puolikuunmuotoinen

ALUE II

Pelloille johtavan tien eteläpuolella tien ja peltosaarekkeen väliseltä pellolta talteenotetut esineet:

- 598:9 kivilaji-iskoksia 7 kpl
- 598:10 kvartsi-iskoksia 4 kpl

ALUE III

Pelloille johtavan tien pohjoispuolella ja metsikön välissä olevalta pellolta pintapöiminnassa talteenotetut esineet;

- 598:11 piitä
- 598:12 kvartsi-iskos

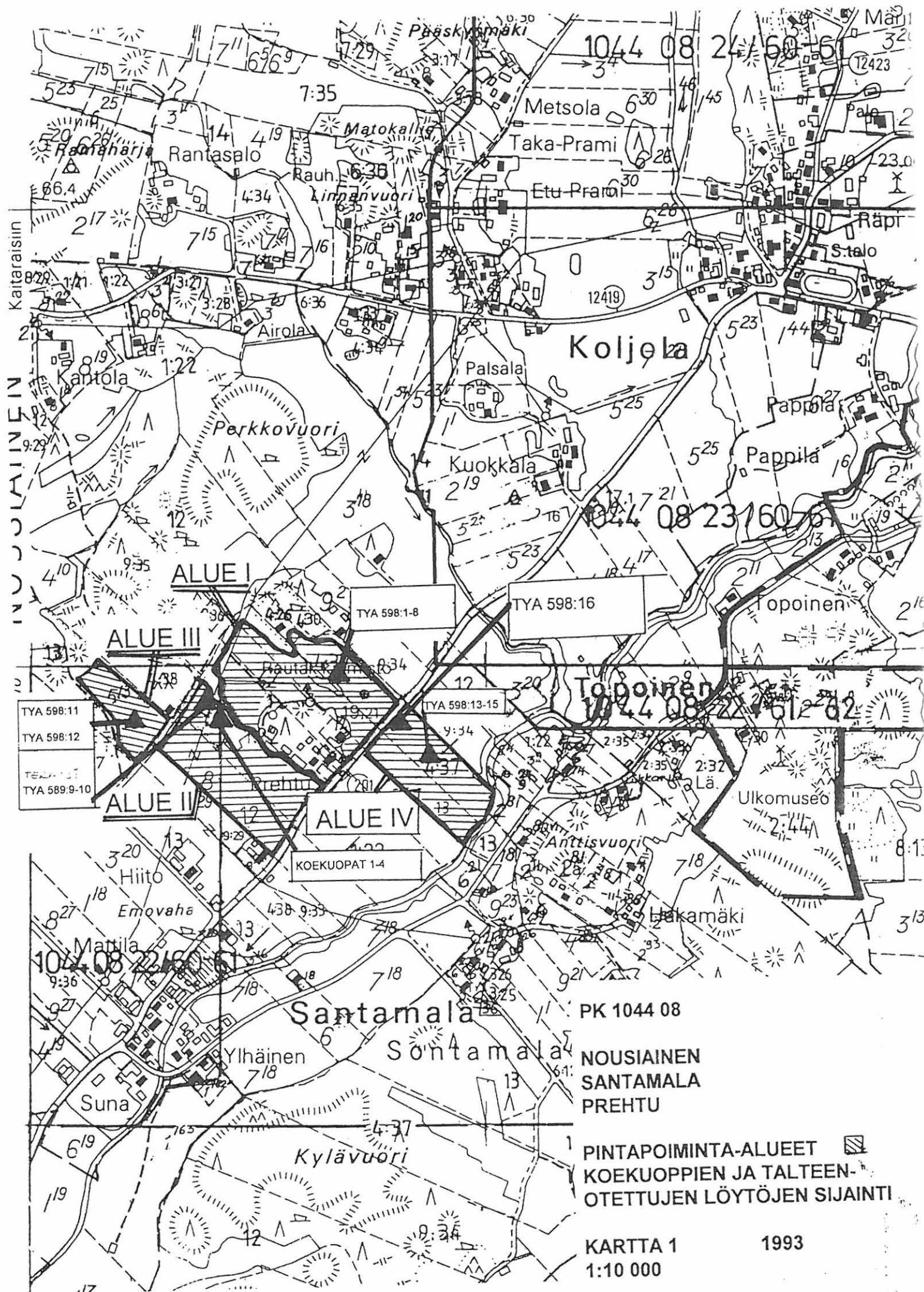
ALUE IV

Nousiaisten kirkolle johtavan tien eteläpuolella ja Hirvijoen välissä sijaitsevilta Prehtun tilan kohdalla olevilta pelloilta talteenotetut esineet:

- 598:13 raha vuodelta 1724. Rahassa on kolme kruunua ja kirjaimet FRS, toisella puolella on epäselvä vaakunan kuva.
- 598:14 kivilaji-iskos
- 598:15 kvartsi
- 598:16 2 keramiikan palaa. Keramiikka on sisäpinnaltaan karkeata harmaata ulkopinnaltaan selvästi ruskeata.

Koekuoppa 4:

- 598:17 4 kvartsi-iskosta
- 598:18 2 kivilaji-iskosta

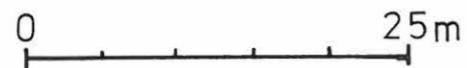


KARTTA 2

NOUSIAINEN SANTAMALA PREHTU

ANNA-KAISA SJÖLUND 1993

YLEISKARTTA 1:500



piirt. J.Pukkila

■ koekuoppa

