

Enlist. foto 26/6.4.1983

NOORMARKKU, SÖÖRMARKKU, RAINIOLA

Kaivaus 7.6. - 9.7. 1982

Kunta: Noormarkku

Kylä: Söörmarkku

Tila: Rainiola RN:o 12<sup>6</sup>

Maanomistaja: mv. Veini Rainiola

os.29570 Söörmarkku, puh. 939-70231

Peruskarttalehti: 1144 01 (painettu 1970)

Röykkiöalueen koordinaatit: x= 6832 40

y= 542 64

z= 35

Kiintopiste korkeuspisteestä n:o 573 303

x= 6830 66

y= 542 48

z= 17.19

Löydöt luetteloitu TYA:n päänumerolle 206

Valokuvien negatiivit luetteloitu TYA 5551 - 5652

Diapositiivit luetteloitu TYA 68

## JOHDANTO

Noormarkun Söörmarkun Rainiolassa suoritettiin 7.6. - 9.7. 1982 röykkiötutkimuksia Turun yliopiston suomalaisen ja vertailevan arkeologian oppiaineen toimesta ja Noormarkun kunnan rahoituksella.

Kaivauksia valvoi professori Unto Salo, kenttätöitä johdatti hum.kand. Anna-Liisa Tuominen ja teknisenä apulaisena toimi fil.yo Pirjo Lönnberg. Valtion työllistämistuella oli palkattu kymmenen kokopäivätoimista työntekijää.

Alueella on suoritettu inventointi vuonna 1966, mutta aikaisemmin ei Rainiolan tilalla ole suoritettu kaivauksia. Nyt tutkittiin viisi röykkiötä.

Rainiolan talosta noin 200 metriä itään on metsässä korkeita kallioita. Kallioilla ja niiden pohjois- ja itäpuolella on havumetsää. Länsipuolella huomattavasti alempana kasvaa männikköä lievästi soistuneessa maastossa. Kallioita erottaa notkelma, jossa kasvaa runsaasti haavan vesaikkoa ja katajia. Röykkiöistä kaksi sijaitsi korkeimmalla kalliolla ja kaksi saman kallion länsireunan alemmalla tasanteella sekä yksi notkon takana, edellisestä koilliseen olevalla kalliolla.

## TUTKIMUSMENETELMÄT

Röykkiö paalutettiin ja jaettiin neljään sektoriin. Röykkiöistä piirrettiin ja valokuvattiin pinnan ja pohjan lisäksi yksi välitaso lukuunottamatta matalimpia röykkiöitä,

joista dokumentoitiin vain pinta ja pohja. Kaikista rökkiöistä piirrettiin sekä pitkittäis- että poikittaisprofiilit. Tutkimuksen jälkeen rökkiöt entisöitiin huolellisesti.

## RÖYKKIÖ 1

(valokuvat sivuilla 8 - 10, n:ot 1 -6)

Rökkiö sijaitsee noin 200 metriä Rainiolan talosta itään korkealla kalliolla. Rökkiö on korkea ja pyöreähkö, 11 x 12 metriä. Sen keskellä on vajoama, jonka reunassa kasvoi koivu. Rökkiön keskiosassa oli näkyvissä suurehkoja harmaita kiviä, joiden päällä kasvoi paksu turve. Sammal paksuni vielä huomattavasti kohti raunion reunaosia. Turpeessa kasvoi puolukanvarpuja ja koivunvesoja. Rökkiön luoteispäässä oli katajia. Rökkiön eteläreunalla kasvaa suuri haapa ja itäreunalla kookas mänty. Rökkiö vaikutti koskemattomalta, mutta kallion jyrkkää länsireunaa pitkin oli valunut kiviä alas. Samoin itäreunalla oli männyn juurakon alas työntämiä kiviä.

Turpeen alta tuli esiin suuria harmaita kiviä, joiden lisäksi oli muutama punainen hiekkakivilaaka. Paikoin hiekkakivisälää oli runsaasti pintakivien välissä. Pintakivien alta paljastui edelleen suurehkoja harmaita kiviä ja hiekkakivilaakojen esiintyminen loppui. Koko raunion alueella oli havaittavissa hiiltä (alueen metsä on palanut tyystin viime vuosisadalla. Paikkakuntalaiset nimittävät aluetta myös Palometsäksi.). Tästä tasosta löytyi pieni luunsiru rökkiön keskiosasta. Välitasojen kivien alta tuli näkyviin suurisärmikkäistä kivistä tehtyä kehää. Luuta alkoi esiintyä useissa kohdissa. Luulöytöjä oli rökkiön pohjaan asti.

Röykkiön kivien alta paljastunut kallio oli hyvin epätasainen ja siinä oli syviä halkeamia. Röykkiön länsireunan kohdalta kalliosta oli lohjennut suuria palasia ja aivan kalliion reunalla oli tavattoman suuri, juuri irtoamaisillaan oleva lohkare. Ilmeisesti kalliion rapautuessa oli osa röykkiöstä sortunut alas. Röykkiön kivien välissä ei ollut hiekkaa, mutta aivan röykkiön pohjassa, kalliion päällä oli pieni hiekkakerros.

Pohjalla, keskellä röykkiötä oli 13 suuresta kivistä rakennettu kehä, jonka halkaisija oli noin metrin. Kaikki kehäkivet oli sijoitettu suoraan kalliolle yhtä lukuunottamatta, joka oli jouduttu tukemaan kahdella pienellä kivellä kalliiossa olevan halkeaman takia. Runsaan metrin päässä sisimmästä kehästä oli toinen kehä, joka oli halkaisijaltaan noin viisi metriä. Tämäkin kehä oli rakennettu suurista kivistä. Lounaiskulmassa kehästä oli sortunut kiviä parin metrin leveydeltä alas. Röykkiössä oli havaittavissa vielä kolmaskin kehä vajaan metrin päässä edellisestä kehästä, mutta se oli suurimmaksi osaksi valunut alas kalliolta.

## RÖYKKIÖ 2

(valokuvat sivuilla 11 - 12, n:ot 7 - 10)

Aivan röykkiö 1:n vieressä, kalliion pohjoispäässä, paljastui pieni röykkiö. Raunio 2 oli vahvan turvekerroksen alla ja sen päällä kasvoi suuria katajia ja lisäksi sen päällä oli kaksi lahonnutta kantoa. Röykkiön koko oli 4,5 x 4 metriä ja se oli varsin matala. Turpeen alta tuli näkyviin suuri laattamainen, miltei valkoinen kivi, jonka vieressä oli toinen suurehko kivi. Muuten kivet olivat keskinäähän 30 x 20 senttimetriä, mutta joukossa oli aivan pieniäkin kiviä.

Pintakivien välissä oli lisäksi kolme suurehkoa hiekkakivi-laakaa. Jo pintakerroksessa oli havaittavissa jonkinlaista kehärakennelmaa. Røykkiössä oli vain yksi kerros kiviä ja ohut kerros hiekkaa kallion päällä. Røykkiön keskiosasta löytyi pieni palanut luunsiru.

Røykkiön pohjalla oli kaksi vierekkäistä kehää, toinen halkaisijaltaan metrin ja toinen, soikeahko kehä oli halkaisijaltaan 1 x 1,5 metriä. Suurempi kehä ei ollut täydellinen, sillä sen koillisreunalta puuttui muutama kivi.

### RÖYKKIÖ 3

(valokuvat sivuilla 12, n:o 10)

Røykkiö 3 on rakennettu kallion alemmalle tasanteelle rautatie-alueen länsipuolelle. Røykkiö on kooltaan 4 x 6 metriä. Sen pintakivet olivat kokonaan näkyvissä ja vain røykkiön reunoilla oli ohut turvekerros. Røykkiön päällä ei ollut mitään kasvillisuutta. Sen pinnassa oli pienehköjä kiviä, alle 20-senttimetrisiä, mutta reunoilla oli muutama suurempi kivi. Røykkiö on varsin matala. Suurimmassa osassa røykkiötä oli vain ohut kivikerros kallion päällä.

Røykkiön alla olevassa kalliossa oli halkeama, joka oli täytetty kivillä pientä osaa lukuunottamatta. Kivettömästä halkeaman osasta löytyi palaneita luunsiruja. Halkeaman kohdalla røykkiössä oli jonkin verran hiekkaa. Muuten røykkiö oli pelkistä kivistä rakennettu. Minkäänlaisia rakenteita ei røykkiössä ollut havaittavissa.

### RÖYKKIÖ 4

(valokuvat sivuilla 13, n:ot 11 - 13)

Røykkiö 1:stä koilliseen, notkelman takana olevalla kalli-

olla, on 9,5 x 4 metriä suuruinen röykkiö. Röykkiön päällä kasvoi paksuhko turve, jossa oli puolukanvarpuja sekä erilaista pensaskasvillisuutta, kuten haavan- ja koivunvesoja sekä katajia. Röykkiön eteläreunassa on suuri kuivunut mänty. Lisäksi röykkiössä on kuusen taimia ja lahonneita kantoja. Muutama suurehko harmaa kivi oli näkyvissä turpeen päällä, mutta muuten kivet olivat vahvan sammalkerroksen alla,

Röykkiön länsiosassa on pienen kallion kohoumalla. Alun alkaen röykkiöitä on ehkä ollut kaksi, jotka ovat hajoamisen kautta yhdistyneet. Turpeen alta paljastui hajallaan olevaa kiviä. Muodoltaan röykkiö oli varsin epämääräinen ja sen pintakivet olivat hyvin eri kokoisia. Kohoumalla olevalla röykkiön osalla on kiviä vain kerroksen verran ja kallion päällä ohut humuskerros. Sitä vastoin kohouman vieressä olevassa syvänteessä oli runsaasti kiviä. Tässä osassa röykkiötä oli suurehkoja kiviä, jotka ovat saattaneet muodostaa kehän ennen röykkiön hajoamista. Röykkiön keskiosassa oli kiviä useammassa kerroksessa ja tältä alueelta, miltei pohjasta, löytyi runsaasti palaneita luunsiruja. Pääosaltaan röykkiö oli rakennettu kallion halkeamaan, jossa kivien välissä oli hiekkaa. Röykkiön kivet olivat rapautuneita, samoin kallio röykkiön alla. Röykkiön alla oli muutamia suuria kiviä, jotka eivät kuitenkaan muodostaneet mitään erityistä kehärakennelmaa.

#### RÖYKKIÖ 5

(valokuvat sivuilla 14, n:o 14)

Röykkiö 1:n lounaispuolella olevalla kallion tasanteella on soikea, matala röykkiö, mitoiltaan 8 x 3 metriä.

Röykkiön itäreunassa kasvaa rinnakkain kaksi suurta mäntyä. Röykkiön pintakivet olivat miltei kokonaan näkyvissä, vain reunoilla oli hiukan turvetta. Röykkiön pintakivet ovat melko tasakokoisia, lukuunottamatta eteläpäättä, jossa oli hajallaan suurehkoja kiviä. Ilmeisesti röykkiö on alunalken ollut huomattavan korkea, sillä kallion juurelle oli valunut paksu kerros kiviä. Pintakivien poistamisen jälkeen kallio tuli heti näkyviin. Kalliosta oli rapautunut muutamia lohkareita ja siinä oli runsaasti veden kuluttamia koloja. Tämänkin röykkiön alueella oli hiiltä ja sen pohjalta löytyi aivan pieni luunsirunen. Röykkiössä oli havaittavissa kaksi kehärakennelmaa, tosin epämääräisiä. Ulommainen kehä oli miltei tyystin sortunut. Sisempi kehä oli pyöreähkö, sekin osittain vaillinainen.

Porissa 13.8.1982

*Anna-Liisa Tuominen*

Anna-Liisa Tuominen





1) RÖYKKIÖ 1, PINTA, KUVATTUNA IDÄSTÄ



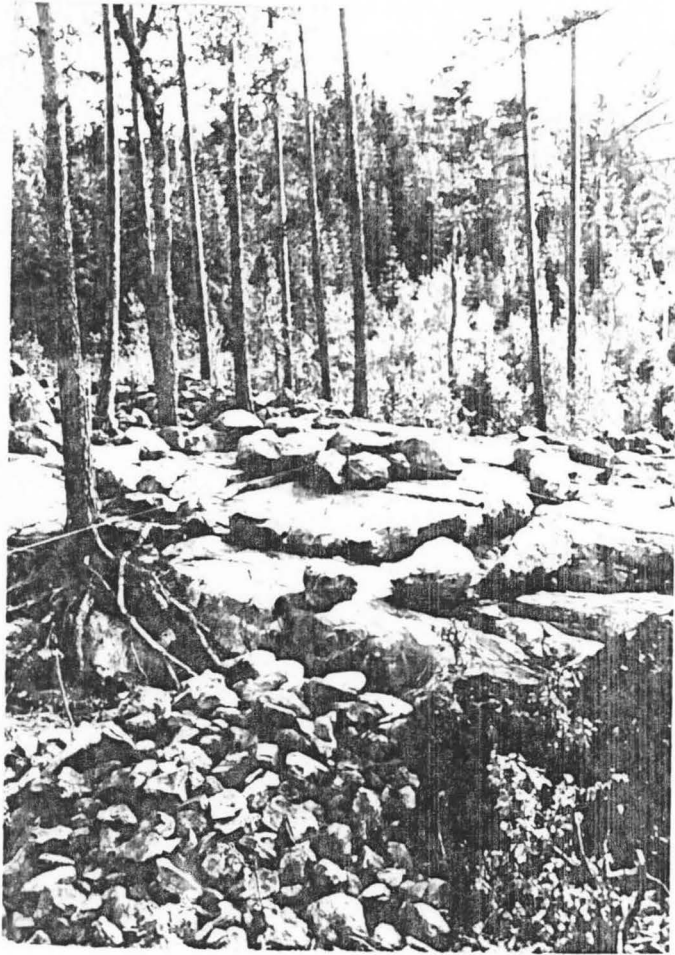
2) RÖYKKIÖ 1, PINTA, KUVATTUNA ETELÄSTÄ



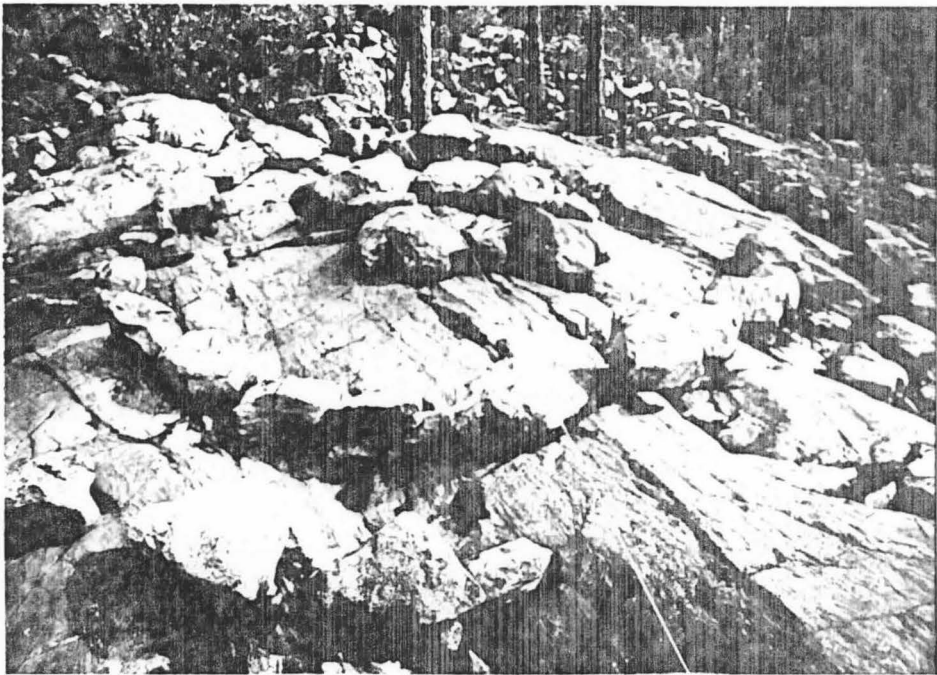
3) RÖYKKIÖ 1, KEHÄÄ SEKTORISSA II  
KUVATTUVA POHJOISESTA



4) RÖYKKIÖ 1, SISIMÄISEN KEHÄ



5) RÖYKKIÖ 1, POHJARAKENNTEET  
KOVATUNNA KALLHISESTA



6) RÖYKKIÖ 1, POHJARAKENNTEET



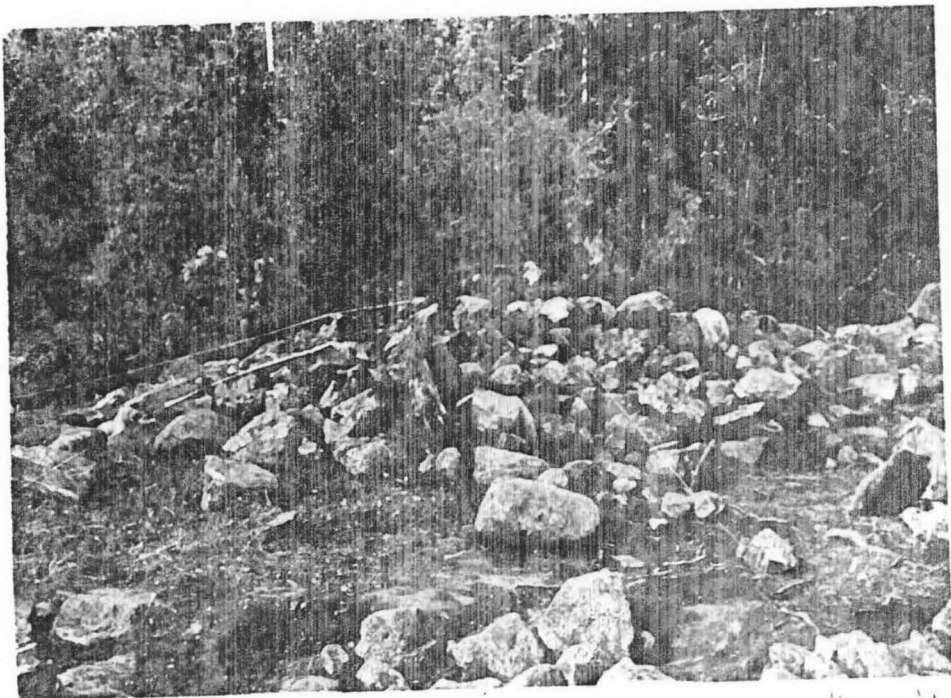
7) RÖYKKIÖ 2, TINTA, KUVAUTUNA PCHSOISESTA



8) RÖYKKIÖ 2, TINTA, KUVAUTUNA ETENÄSTÄ



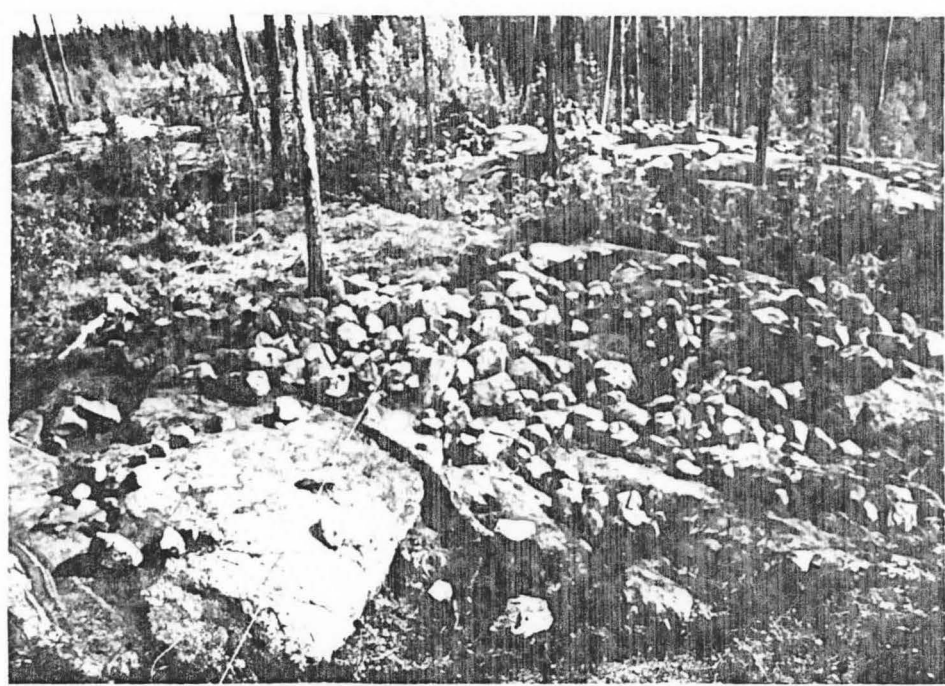
9) RÖYKKIÖ 2, POHJA RAKENTEET KUVATTUNA LUOTOGGSTA



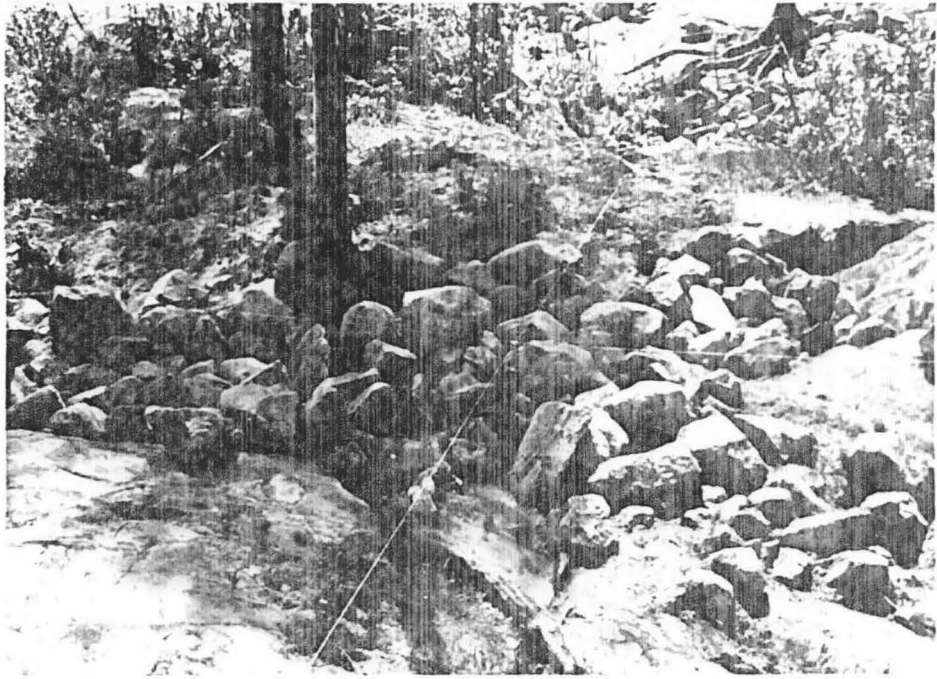
10) RÖYKKIÖ 3, PINNA, KUVATTUNA 12ÄSTÄ



11) RÖCKKIO' H. PINTA, KUVAATTUNA  
~ LOTEESTA



12) RÖCKKIO' H. PINTA, KUVAATTUNA  
PÖHJOISESTÄ



13) RÖYKKIÖN TASE II KUVAATTUNA PÖHJOISESTÄ



14) RÖYKKIÖN PÖHJARAKENTEEST KUVAATTUNA PÖHJOISESTÄ

## DIAPOSITIIVILUETTELO

- TYA 1. Röykkiö 4, pohjarakenteet, etelästä
- " 2. Röykkiö 4, 2.taso, luoteesta
- " 3. Röykkiö 1, pohjarakenteet, lounaasta
- " 4. Röykkiö 4, 2.taso, pohjoisesta
- " 5. Röykkiö 1, pohja, etelästä
- " 6. " " luoteesta
- " 7. " " idästä
- " 8. Röykkiö 5, pohja, luoteesta. Kuvassa Pirjo Lönnberg ja Tauno Mansikka-aho
- " 9. Röykkiö 4:ta peitetään. Kuvassa Hannu Lähdekorpi ja Tauno Mansikka-aho.
- " 10. Röykkiö 1, pohjarakenteet, luoteesta
- " 11. Röykkiö 4, 2.taso, luoteesta
- " 12. Röykkiö 1, pohja, etelästä
- " 13. Röykkiö 5, pohja, etelästä. Kuvassa Jari Asunto ja Jorma Vanhatalo



NEGATIIVILUETTELO

TYA 5551	Raunio I, taso 2, kuvattuna etelästä.
5552	" " "
5553	Raunio IV, taso 2, kuv. pohjoisesta.
5554	" " "
5555	Raunio I, pohjarakenteet, kuvattuna idästä.
5556	Raunio II, " "
5557	Raunio I, " " lännestä.
5558	Raunio I, " " pohjoisesta.
5559	" " " "
5560	Raunio I, " " lännestä.
5561	Raunio I, " " idästä.
5562	Raunio I, " " etelästä.
5563	Raunio I:n sisimmäinen kehä.
5564	" "
5565	Raunio IV, pohjarakenteet, kuvattuna pohjoisesta.
5566	Raunio IV, röykkiön länsiosa, pohja, kuvattuna pohjoisesta.
5567	Raunio IV, pohja, kuvattuna pohjoisesta.
5568	Raunio IV:n länsiosa, pohja, kuvattuna etelästä.
5569	Raunio I, pohja, kuvattuna etelästä.
5570	Raunio I, " " lounaasta.
5571	" " " "
5572	Raunio I, " " koillisesta.
5573	Raunio IV, pohja, kuvattuna idästä.
5574	Raunio IV, " " lännestä.
5575	" " " "
5576	Raunio V, taso 2, kuvattuna etelästä.
5577	Raunio I, sektori I ja raunio II, pinta, kuvattuna etelästä.
5578	Raunio III, pinta, kuvattuna lännestä.
5579	Raunio III, pinta, " etelästä.
5580	Raunio III, " " pohjoisesta.

TYA 5581 Raunio V, pohja, kuvattuna pohjoisesta.  
 5582 Raunio V, " " "  
 5583 Raunio V, " " luoteesta.  
 5584 Raunio I, taso 2, sektori III, kuv. etelästä.  
 5585 Raunio I, " " I, " pohjoisesta.  
 5586 Raunio I, " " II, " idästä.  
 5587 Raunio I, " " IV, " lännestä.  
 5588 Raunio V, pohja, kuvattuna idästä.  
 5589 Raunio V, " " etelästä.  
 5590 Raunio V, " " lännestä.  
 5591 Raunio V, " " pohjoisesta.  
 5592 Raunio I, pohja, kuvattuna idästä.  
 5593 Raunio I, " " koillisesta.  
 5594 Raunio I, " " "  
 5595 Raunio I, " " luoteesta.  
 5596 Raunio V, pohja, kuvattuna etelästä.  
 5597 Raunio V, " " luoteesta.  
 5598 Raunio V, " " "  
 5599 Raunio III, pinta, kuvattuna pohjoisesta.  
 5600 Raunio II, pohja, " "  
 5601 Raunio V, pinta, " etelästä.  
 5602 Raunio I, pinta, " luoteesta.  
 5603 Raunio II, " " etelästä.  
 5604 Raunio II, " " pohjoisesta.  
 5605 Raunio II, " " etelästä.  
 5606 Raunio I, taso 2, " lännestä.  
 5607 Raunio I, sektori I, taso 2, kuvattuna pohjoisesta.  
 5608 Raunio I, " III, " " etelästä.  
 5609 Raunio I, pinta, kuvattuna luoteesta.  
 5610 Raunio I, " " lännestä.  
 5611 Raunio I, " " idästä.

TYA 5612 Raunio V ja raunio I, pinta, kuvattuna etelästä.  
 5613 Raunio I koskemattomana, kuvattuna etelästä.  
 5614 " " "  
 5615 Raunio I, " " pohjoisesta.  
 5616 Raunio III, pinta, kuvattuna etelästä.  
 5617 Raunio I, taso 3, sektori III, kuv. lännestä.  
 5618 Raunio I, " " "  
 5619 Raunio I " " etelästä.  
 5620 Raunio I, " " III ja IV, kuv. etelästä.  
 5621 Raunio I, " " IV, "  
 5622 Raunio III, pinta, kuvattuna idästä.  
 5623 Raunio III, " " lännestä.  
 5624 Raunio I, pohja, sektorit I ja III, kuv. luoteesta.  
 5625 Raunio I, " sektori III, kuv. etelästä.  
 5626 Raunio I, " " "  
 5627 Raunio I, " kuvattuna luoteesta.  
 5628 Raunio I, " " etelästä.  
 5629 Raunio I, " " lännestä.  
 5630 Raunio II, pohja, kuv. etelästä.  
 5631 Raunio IV, pinta, " luoteesta.  
 5632 Raunio IV, " " pohjoisesta.  
 5633 Raunio IV, " " "  
 5634 Raunio IV, " " idästä.  
 5635 Raunio I, pohjarakenteet, kuv. luoteesta.  
 5636 Raunio I, " " pohjoisesta.  
 5637 Raunio I, " " "  
 5638 Raunio I, kehää sektorissa II.  
 5639 Raunio II, pohjarakenteet, kuv. luoteesta.  
 5640 Raunio II, " "  
 5641 Raunio II, " "  
 5642 Raunio I:n sisimmäinen kehä.

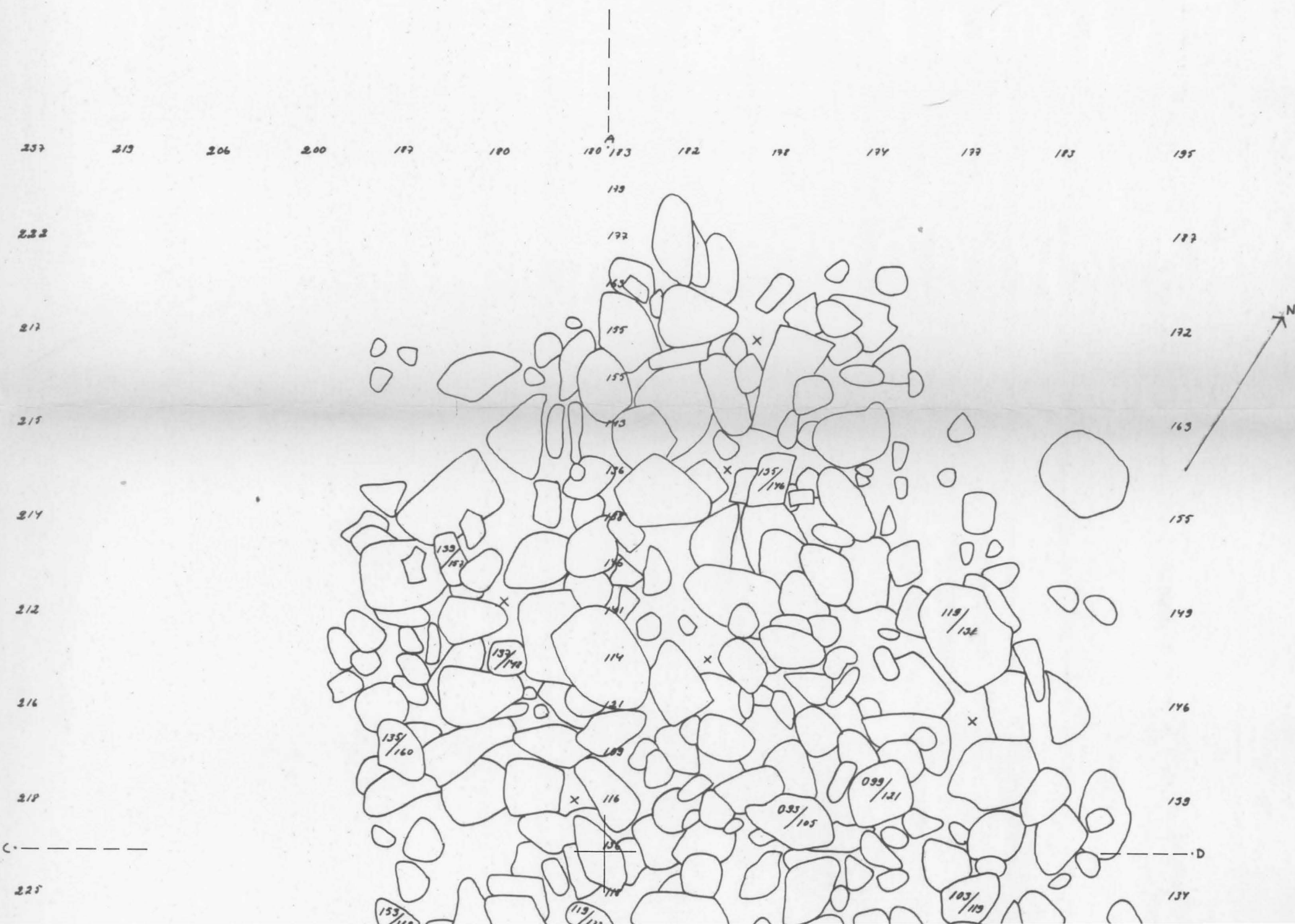
- TYA 5643 Raunio I:n sisimmäinen kehä.
- 5644 Raunio I, kehää sektorissa II.
- 5645 Raunio I, " " IV.
- 5646 Raunio I, " sektoreissa I ja II.
- 5647 Raunio I, pohja, kuvattuna koillisesta.
- 5648 Raunio I, " " "
- 5649 Raunio I, " " "
- 5650 Raunio I, " " "
- 5651 Kaivausalueesta n 600 m länteen oleva röykkiö.
- 5652 " " "

Noormarkku Söörmarkku Raimiola

1912

Raumio III Pinta 1:20 KP 021

Kenttäkötien johtaja Anna-Liisa Tuominen Päästäjä Piijo Lönnberg





-  HIEKKA
-  HIILI
-  KANTO

Wöörmarkku Söörmarkku Raimola

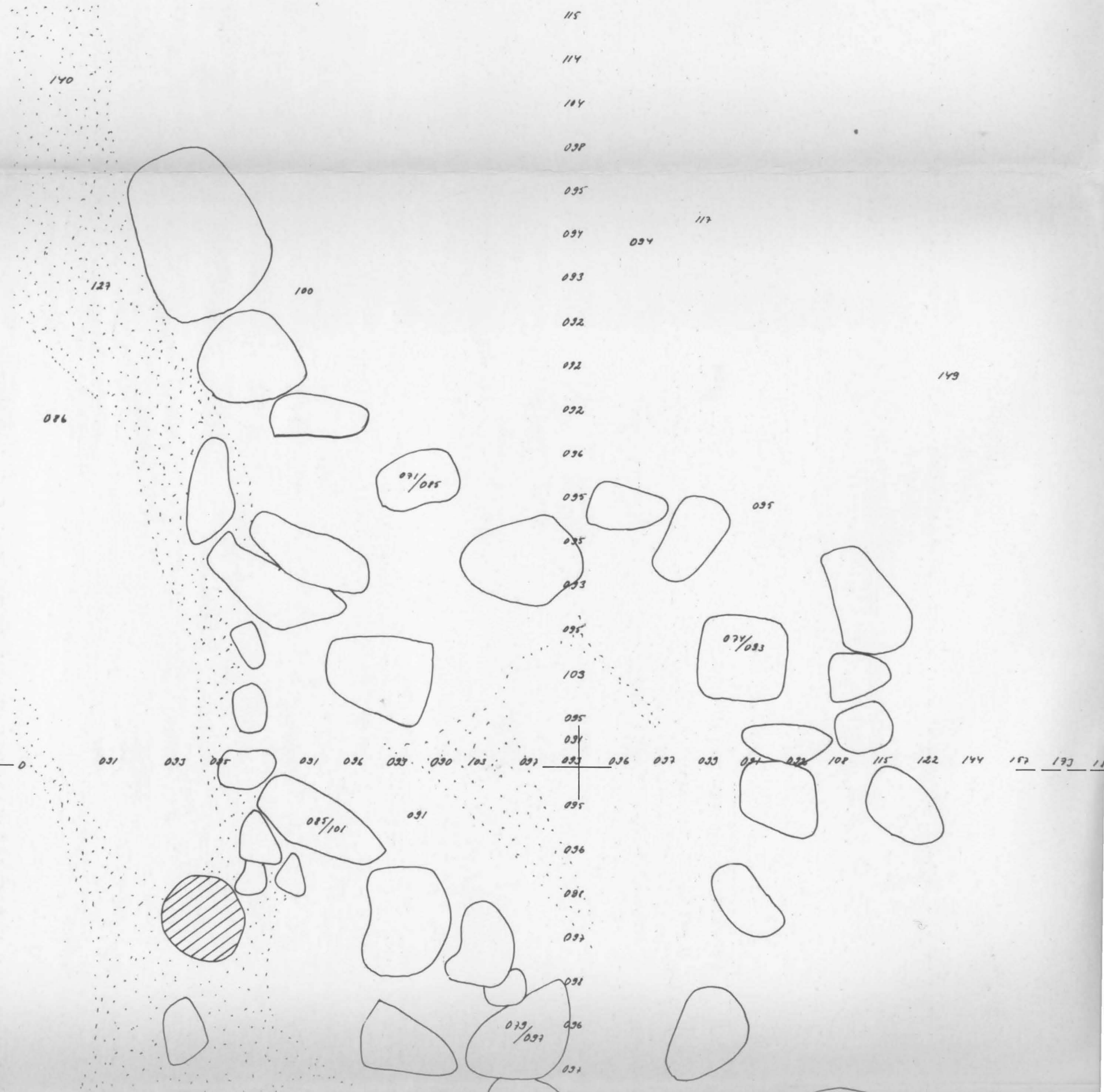
1912

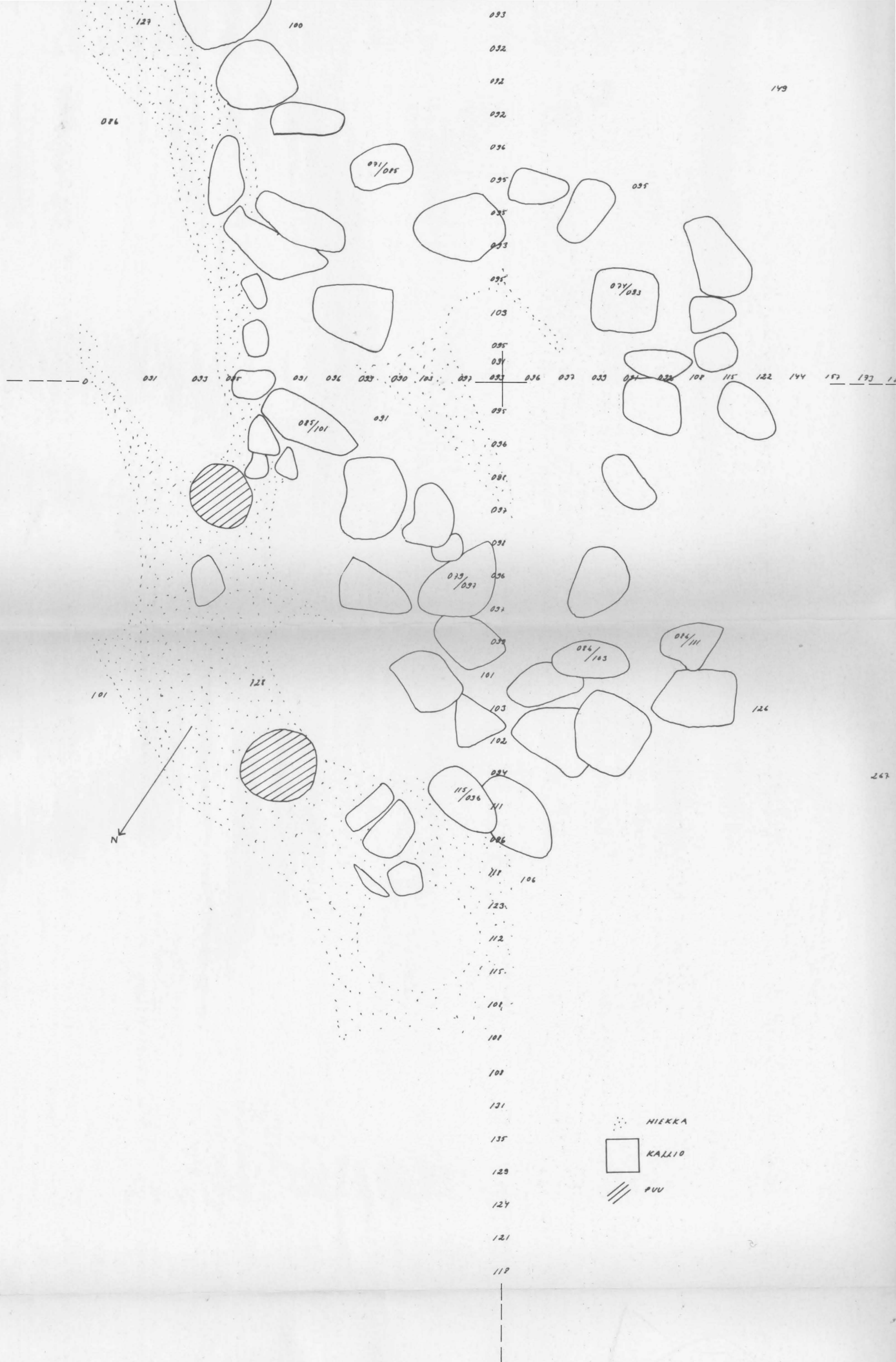
Rauniö I Polja 1:20 KP 021

Kaivauksen johtaja Anna-Elisa Tuominen Päiväkirja Pajo Lomberg 1912



176  
168  
149  
148  
136  
127  
126  
128  
122  
120  
115  
114  
114  
098  
095  
094  
093  
092  
092  
092  
096  
095  
095  
093  
095  
103  
095  
094  
093  
096  
097  
093  
091  
092  
095  
096  
091  
097  
091  
096  
091





149

086

127

100

093

092

092

092

096

095

095

093

095

103

095

091

091

095

096

091

097

091

096

097

099

101

103

102

094

111

086

111

106

111

123

112

115

109

109

109

109

131

135

129

124

121

118

095

074/083

085/101

091

073/097

084/103

084/111

115/096

091

093

094

091

096

097

090

103

097

096

097

095

094

092

102

115

122

144

152

197

1

0

101

128

126

267

- ⋯ NIEKKA
- KALLIO
- /// PUU

