

Lyhyt selonteko arkeologisesta seurantatutkimuksesta Nousiaisten Moisiossa 28.11.-4.12.1990

Museoviraston vaatimuksesta tarkastettiin arkeologisella seurantatutkimuksella alue, joka oli varattu rakennustarkoitukseen Nousiaisten kunnan Moisio yksinäistilaan kuuluvan Moisio 1:181:n maalta. Tilan omistaa Nousiaisten kunta.

Tutkimus tehtiin sen varalta, että paikalla maaperässä olisi erillistä pelastuskaivausta edellyttäviä muinaislöytöjä. Tutkimuskustannuksista vastasi muinaismuistolain mukaisesti Nousiaisten kunta. Turun maakuntamuseo osallistui hankkeeseen toimittamalla maastotutkimuksiin työtarvikkeet. Seurantatutkimusta tekemässä Nousiaisissa oli tämän selonteon kirjoittaja. Maan liikuttelu tutkimuksissa tapahtui kaivinkoneella, jolla sen kuljettaja kaivoi ohjeideni mukaan.

Aikaisemmin tutkimusalueelta oli tullut löytöinä katkelma pronssiketjua sekä muutamia kappaleita savitiivistettä tai savitiivisteiden näköistä massaa. Näistä löydöistä ei tiedetty, oliko ne katsottava irtolöydöiksi, vai merkeiksi lähellä olevista tuntemattomista muinaisjännöksien osista. Löydöt on toimitettu kansallismuseoon, ja niitä koskeva Heljä Brusilan kirjoittama selonteko on Turun maakuntamuseon arkistossa päiväyksellä 19.11.1990. Tutkimusalueen välittömässä läheisyydessä, vastakkaisella puolella Moisiointietä, on keskiaikaisen kirkon paikka (kts. esim: Rinne, Juhani; Pyhä Henrik piispa ja marttyyri; Suomen Kirkkohistoriallisen Seuran Toimituksia XXXIII; Helsinki 1932).

Liitteessä n:o 2 oleva kartta osoittaa seurantatutkimuksessa tehtyjen kaivantojen paikan ja syvyyden. Toisissa kartoissa on esitetty havainnot läheltä nykyaikaa peräisin olevista ojista ja salaojista, sekä lisäksi kivikoista, jotka kaiketi ovat rakenteettomia, elleivät jopa luonnollisia.

Koko tutkimusalue oli kynnöspeltoa. Kaivannot tehtiin kaivinkoneella, jossa oli 1 m:n levyinen sileälaitainen kauha.

Laajinta kaivantoa tehtäessä kone kaivoi maata noin 5 cm:n syvyyksinä viiltoina. Aika ajoin tutkin maata metallinpaljastajalla eri syvyyksiltä pintamaan ja kaivannon pohjatason väliltä. Varsinkin lähellä pronssiketjun katkelman löytökohtaa kaivettaessa käytin metallinpaljastajaa runsaasti apuna. Kaikki muut kaivannot, kuin mainittu laajin, tehtiin viiltäen maata noin 15 cm:n paksuisina kauhanviiltoina. Lämpimitaltaan vähintään noin 25 cm olevat kivet jätettiin kaivettaessa paikoilleen, jotta lopuksi oli mahdollista arvioida, oliko kivikkoa paikoin mahdollisesti selkeinä rakenteina tai muina sellaisina. Mitään Moisio tutkimusalueella havaitsemistani kivikoista en kuitenkaan rakenteena pidä, lukuun ottamatta liitteeseen n:o 3 merkittyä kivilaaojan kiveystä.

Tiheä kivikko sijainnissa:  $x = 6721\ 721$ ;  $y = 1559\ 763$  ansaitsee kuitenkin selostuksen tutkimusalueella laatuaan ainoana tiheänä kiviryhmänä. Mainitun tiheimmän kivikon luona oli savessa siellä täällä hiilen muruja, mutta muuta erityistä en tämän kivikon ympäriltä havainnut, vaikka tarkistin lastalla savimaata kivien vieriltä.

Ruokamultakerros pellossa oli noin 30 cm:n paksuinen; ylärinteessä hieman vähemmän, ja alarinteessä hieman enemmän. Välittömästi mullan alla oli savi, jota jatkui kaikkialla niin syvälle kuin voitiin havaita.

Nykyaikaa läheltä olevia löytöjä tutkimusalueelta paikoin oli, mutta ei kuitenkaan missään runsaasti. Niihin kuului etupäässä eri kokoisia tiilen paloja, joita niitäkin oli verraten harvassa, sekä metallin paloja, jotka olivat esineiden osia tai katkelmia. Löytöjä en tallentanut.

Havainto-olosuhteet olivat tyydyttävät, elleivät hyvät. Pimeästä vuodenajasta ei ollut sanottavasti haittaa, sillä hämärissä kaivanto saatiin valaistuksi kaivinkoneen voimakkailla halogeenilampuilla. Kuljetin myös mukani taskulamppua. Lunta ei satanut tutkimusaikana haitaksi asti. Maaperässä multakerros oli säilynyt kuohkeana jäätymättä kiinteäksi. Savikerros oli kuivaa, liettymätöntä. Metallinpaljastajaa häiritseviä uusia metalliesineitä ei peltomaassa ollut liiaksi asti.

Kaivantaja ei täytetty tutkimuksen jälkeen, koska oli tiedossa, että tutkimusalueelle tulevan kirjaston rakentaminen alkaisi lähiviikkoina, jolloin alkuperäinen maanpinta paikalla korotettaisiin täytemaapenkereellä uudelle tasolle. Tutkimushavainnoistani olen toimittanut pikaselonteon museovirastolle 7.12.1990.

Turussa 14.12.1990

*Esa Laukkanen*

Esa Laukkanen  
seurantatutkimuksen tekijä

Liitteet, 7 kpl:

- 1: Peruskarttaote
- 2: Yleiskartta seurantatutkimuksen kaivannoista 1:500
- 3: Kaivannoista havaitut kivikot, täyttyneet ojat ja salaojat yleiskartan karttapohjalla
- 4: Moision kirkonjäännösten sijainti Juhani Rinteen mukaan
- 5: Moision entisen asuinrakennuksen sijainti
- 6: Moision Myllymäen vuosien 1930-37 kaivausalojen sijainti Moision kirkonpaikkaan nähden
- 7: Luettelo tutkimuksen diakuvista



kartoitus 1:10 000 v. 1980 Ilmakuvaus 1979

MAANMITTAUSHALLITUKSEN KARTTAPAINO, HELSINKI 1984

Liite n:o 1:  
 NOUSIAINEN, MOISIO, 1990  
 Seurantatutkimuksen yleiskartan rajojen sijoittuminen  
 peruskarttalehdelle 1044 05 "Mietoinen"

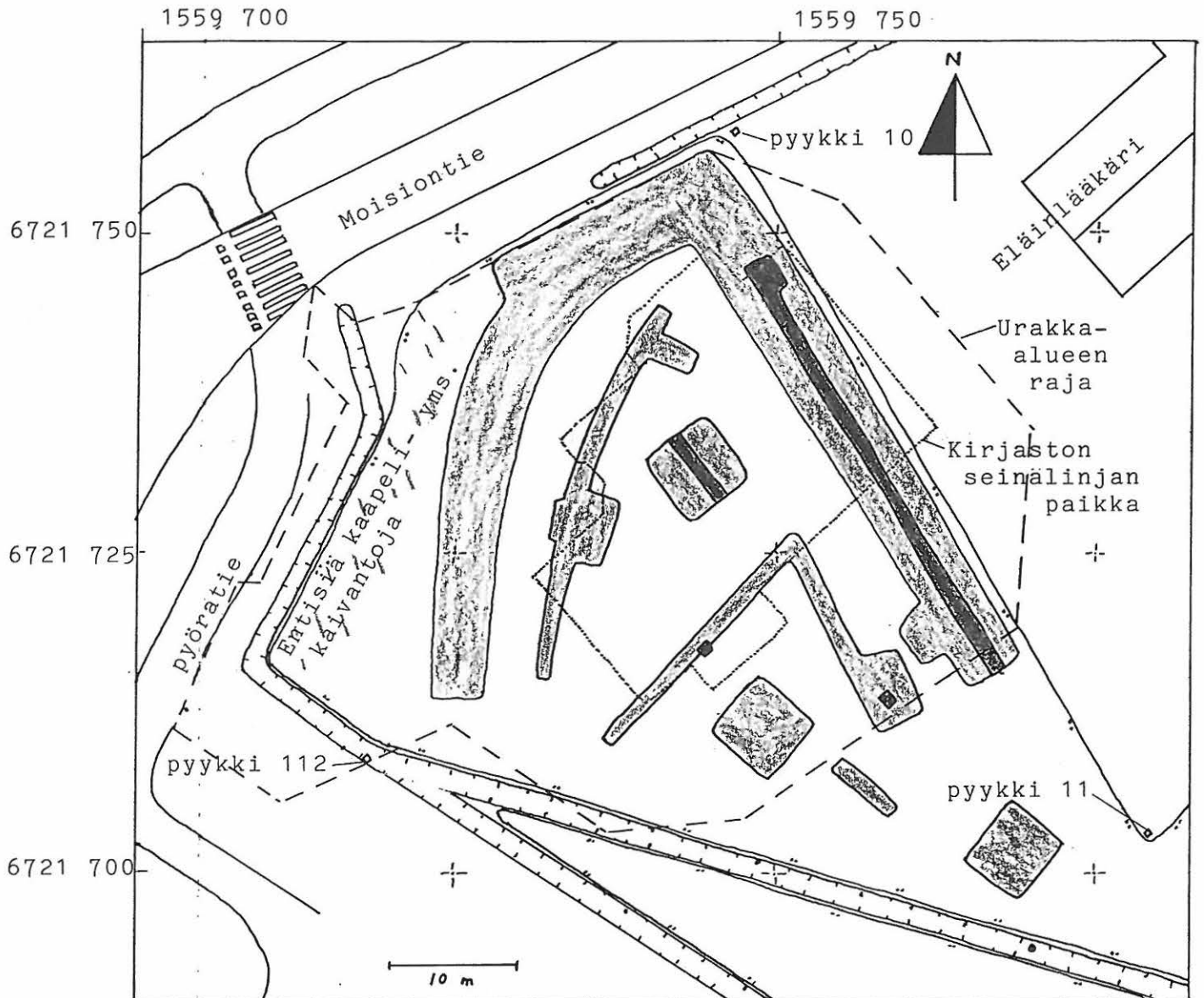
Liite n:o 2:

Nousiäinen, Moisio

Yleiskartta seurantatutkimuksen kaivannosta v. 1990

Mittakaava 1:500. Perustuu uudisrakennuksen asemapiirroksiin mittakaavassa 1:200 ja 1:500 sekä maastossa tehtyihin mittauksiin.

Koekaivannot varjostettu; syvimät kaivannot mustattu. Kaivussyvyys varjostetulla alalla 0,5 m, mustatulla alalla 1 m.



Alueen sijainti peruskarttalehdellä "Mietoinen" 1044 05 on:  
x = 6721 69-76, y = 1559 71-77, z = 11,5-15,5.

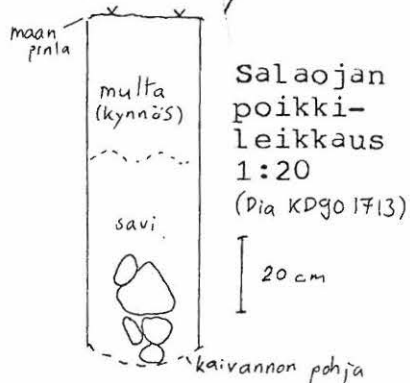
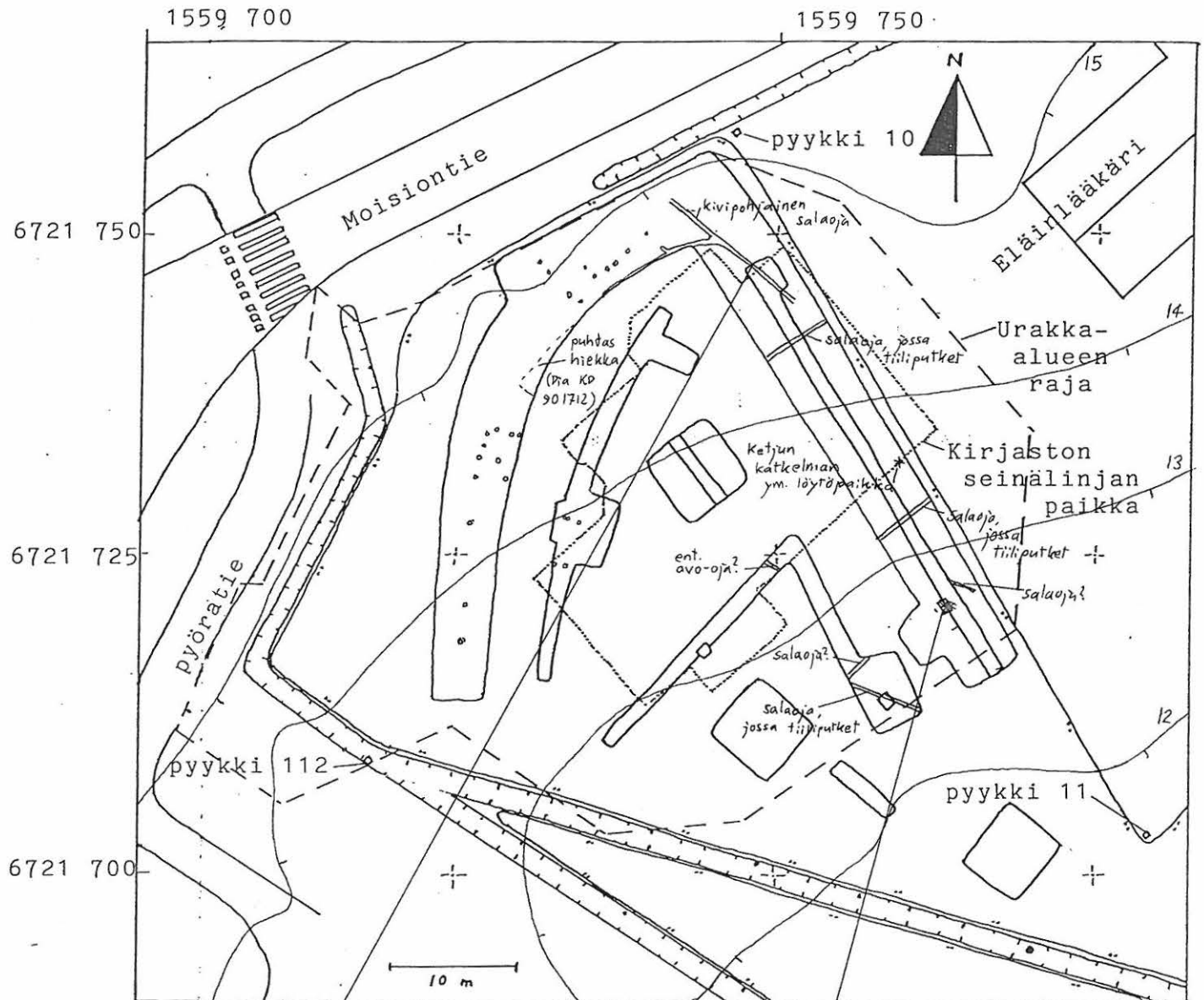
▨ = oja

— = pelto

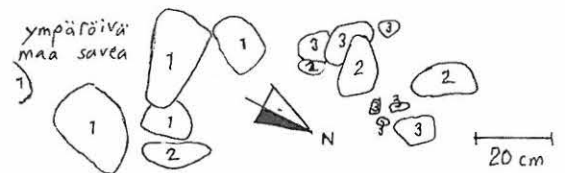
Liite n:o 3

Havaitut kivikot, täyttyneet ojat ja salaojat

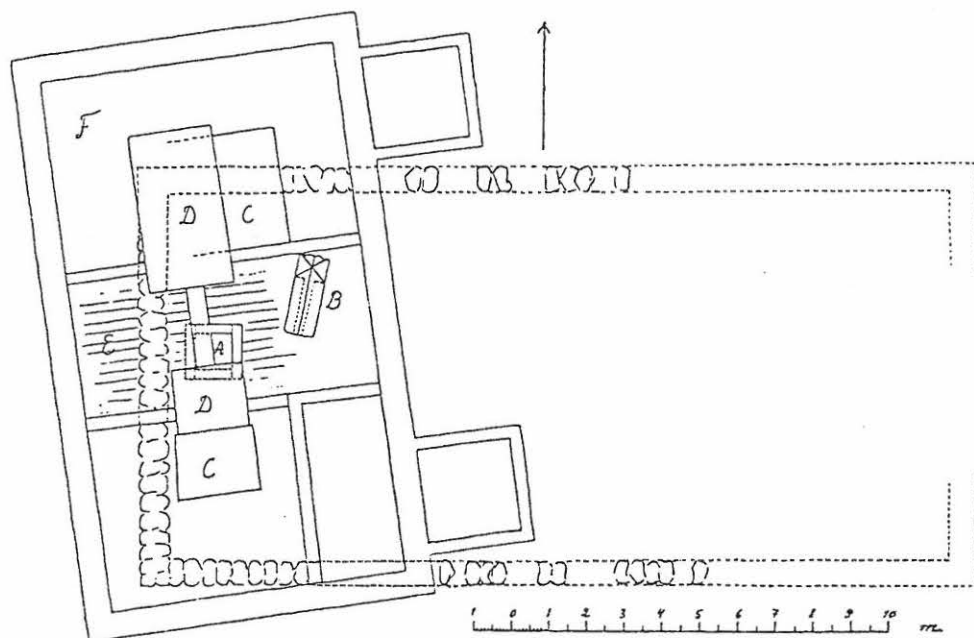
- kivi
- ✱ kivikko
- ↘ korkeuskäyrä



Kivikko 1:20



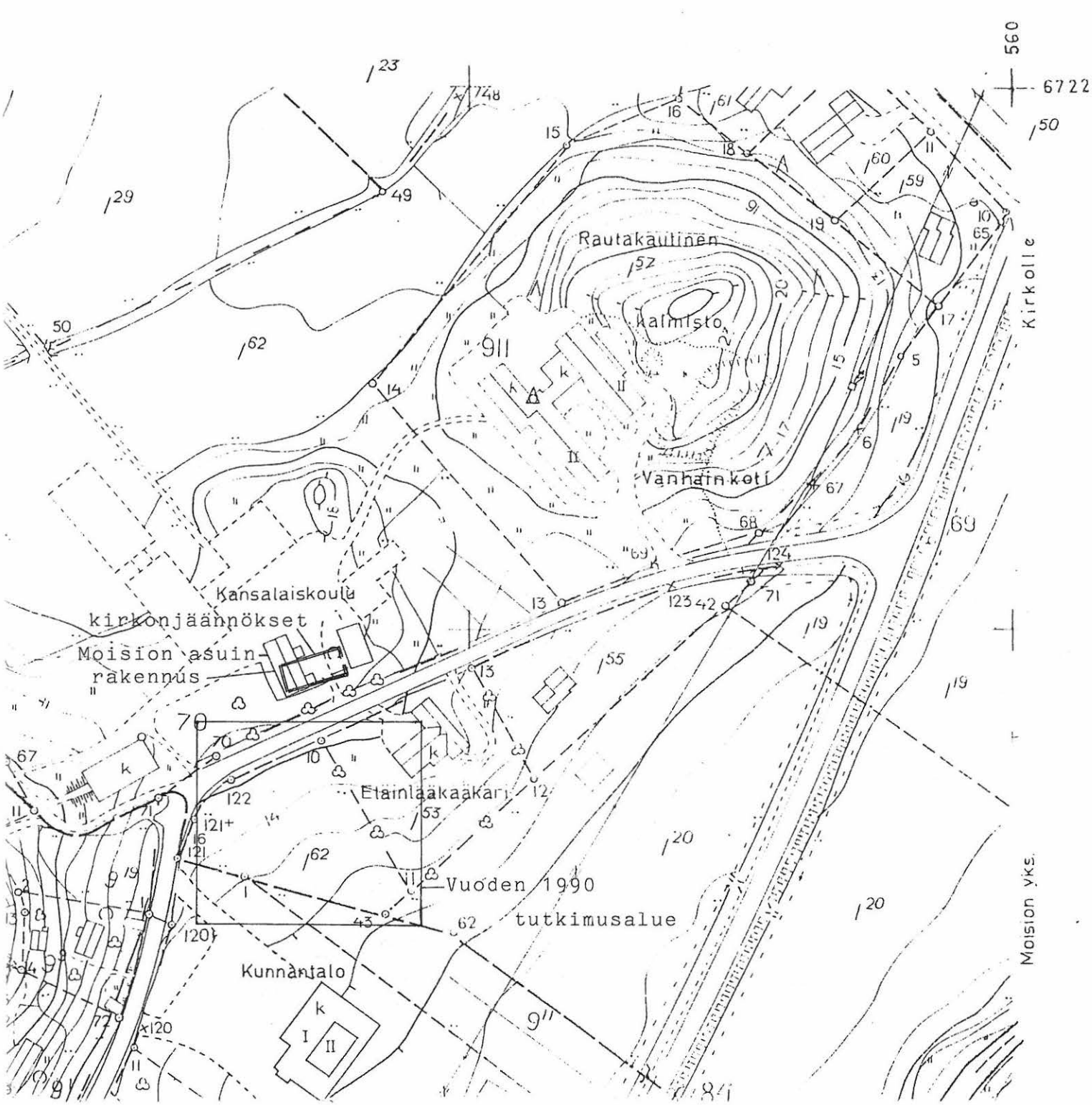
- 1 = ylimmän kerroksen kiviä
  - 2 = keskimmäisen kerroksen kiviä
  - 3 = alimman kerroksen kiviä
- (Diat KD90 1717-1721)



Kuva 12. Kirkon perustus Santamalan Moisiossa. Tämän länsiosassa talon uudisrakennus. A kaivo, E vanhan rakennuksen lattiata, F hävitetty tiilikellari, D uuden ja C vanhan rakennuksen uunin perustuksia, B haudan kansi.

matka. Talon rakennukset ovat aivan tämän maantien laidassa. Asuinrakennukset ovat matalalla mäellä, jonka pohjoinen ja itäinen sivu ovat peltona, länsipuolella on notko, joka on puutarhana. Pellon takana itäpuolella on korkea soramäki, jolle siinä sijainnut mylly on antanut nimensä. Puutarhan takana länsipuolella ovat talousrakennukset, navetta, talli, sauna ja uusi väenasunto. Viimeksimainitut ovat jo täällä kohoavan Kappelimäen syrjässä, jossa edempänä lännessä ovat myös Kavanderin ja Sankarin torpat. Viimeksimainitun kohdalta poikkeaa kirkkotiestä luoteiseen kylätie, joka vie Nummenkylään. Kappelimäen pohjois- ja länsipuolella on peltoja ja niiden läpi kulkevia teitä sekä lännessä Moision torpparyhmä.

Tutkimukseni kohdistuivat lähinnä uudisrakennuksen pohjaan ja alueeseen tämän ja vanhan väenrakennuksen välillä (kuvat 9—10). Paikka on länteen päin viettävä. Kallio, joka väenrakennuksen kohdalla nousee paikoin maan pintaan, laskee uudisrakennuksen kohdalla syvemmälle pinnasta, joten vesi kalliolta on kokoontunut uudisrakennuksen kohdalle. Täältä tavattiinkin keskeltä rakennusta syvällä savessa hirsinurkkaus, joka voi olla kaivosta. Maan laatu uudisrakennuksen itäpuolella, nykyisellä pihamaalla, on karua, kiinteätä



ELMÄ VALTION TN: 29694  
 N 43 ILMAKUVAUS 1964  
 STEREOKARTOITUS A8 KARTOITUS 1964-68  
 RUN MAANMITTAUSPIIRISSÄ VUOSINA 1964-68  
 MAANMITTAUSINSINÖÖRI *Pertti Kulmala*  
 PERTTI KULMALA  
 KÄSYYTTY MAANMITTAUSHALLITUKSESSA 19.3.1969  
*Jaakko Ollaranta*  
 JAAKKO OLLARANTA

200 300

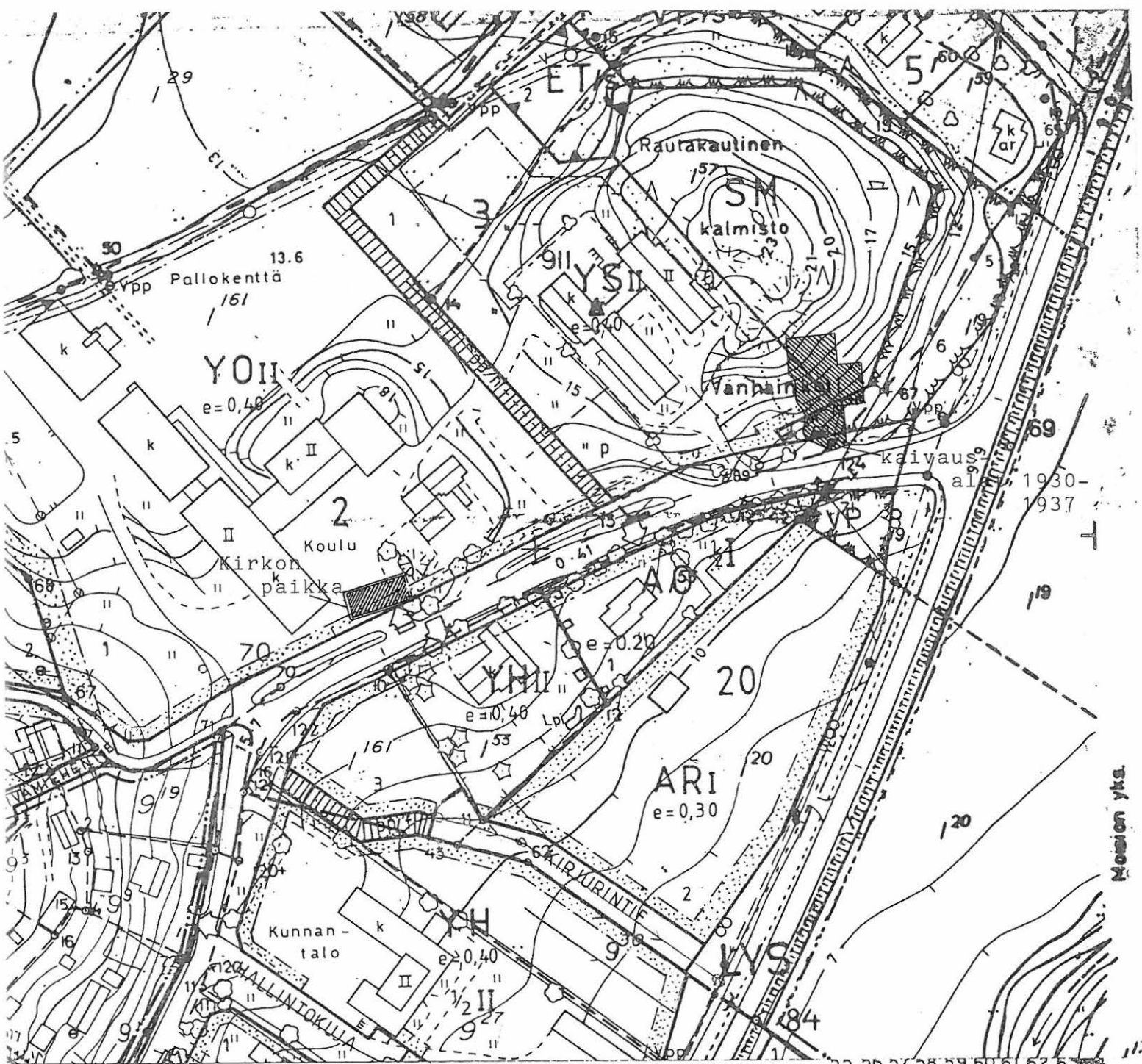
	55	56	57	58	59	60	61	62	63	64
27										
26		1044 05				1044 08				
25										
24										
23										
22										
21										
20										
19										
18										

560

Liite n:o 5: Moision entisen asuinrakennuksen sijainti vuoden 1968 kaavakartalla mittakaavassa 1:2000  
 Karttapohja Nousiaisten kunnanvirastosta; pohjalle lisätty tutkimusalueen raja ja kirkon seinälinjat.

20 m

5



A	1:2000	KARTAN LAATIJA TURUN MAANMITTAUSTOIMISTO	10 44 05	10 44 08	27
		ILMAKUVAUS 1:7200 1982	KARTOITUS 1:2000 1982		26
		KARTOITUSMENETELMÄ	STEREOKARTOITUS A-8		25
		KOORDINAATTIJÄRJESTELMÄ VALTION KORKEUSJÄRJESTELMÄ N43			24
		KARTEJA HYVÄKSYLLY 19.8.1983	Matti Musto		23
			MATTI MUSTO		22
					21
					20
					19
					18

Liite n:o 6: Nousiaisten Moision Myllymäen vuosien 1930-37 tutkimusalojen sijainti Moision kirkonpaikkaan nähden  
 Tutkimusalat Derek Fewsterin tekemän yleiskartan mukaan. Kirkon paikan määrittelyssä käytetyt lähteet selviävät edellä olevista liitteistä n:o 4 ja 5. Karttapohjana, jolle kirkon paikka ja tutkimusalat on merkitty, on kaavakartta mittakaavassa 1:2000 Nousiaisten kunnanvirastosta.

20m



Nousiainen, Moisio 1990 Liite n:o 7:  
Diakuvat arkeologisesta seurantatutkimuksesta  
Turun maakuntamuseon, valokuva-arkisto  
Kuvannut Esa Laukkanen

KD90	1707	28.11.1990	Laajimman kaivannon pohjoislaitaa kaivannon koilliskulmasta ja siitä länteen päin. Kaivanto pohjasyvytydessään. Kuvattu S:stä.
KD90	1708	28.11.1990	Laajimman kaivannon pohjoislaitaa dian KD 901707 esittämästä alueesta länteen päin. Kaivanto pohjasyvytydessään. Kuvattu S:stä.
KD90	1709	28.11.1990	Laajimman kaivannon pohjoislaitaa dian KD 901708 esittämästä alueesta länteen päin. Kaivanto pohjasyvytydessään. Kuvattu S:stä.
KD90	1710	28.11.1990	Laajimman kaivannon pohjoislaitaa dian KD 901709 esittämästä alueesta länteen päin. Kaivanto pohjasyvytydessään. Kuvattu S:stä.
KD90	1711	28.11.1990	Kivisalojan täytemaata kaivannon pohjatasossa salaojan haarautumiskohdassa, sijainnissa: x = 6721 749; y = 1559 741. Kuvattu NW:stä.
KD90	1712	28.11.1990	Puhtaalla hiekalla täytetty entinen kaivanto laajimman kaivannon kaarevan haarakkeen keskivaiheilla. Kaivanto pohjatasossaan. Kuvattu NE:stä.
KD90	1713	29.11.1990	Sama kivipohjaisen salaojan poikkileikkaus, kuin tutkimuksen selonteon liitteen n:o 3 piirroksessa. Kuvattu S:stä.
KD90	1714	30.11.1990	Laajimman kaivannon suoraa haaraketta pohjasyvytydessään haarakkeen keskivaiheilta kaakkoon päin. Taustalla koulurakennuksia. Kuvattu SW:stä.
KD90	1715	30.11.1990	Laajimman kaivannon suoraa haaraketta pohjasyvytydessään haarakkeen keskivaiheilta kaakkoon päin. Kuvattu SW:stä.
KD90	1716	30.11.1990	Laajimman kaivannon suoraa haaraketta pohjasyvytydessään dian KD 901715 esittämästä alasta kaakkoon päin. Kuvattu SW:stä.
KD90	1717	30.11.1990	Sama kivikko kuin tutkimuksen selonteon liitteessä n:o 3 olevassa piirroksessa. Näkyvissä ylin kivikerros. Kuvattu E:stä.
KD90	1718	30.11.1990	Sama kivikko kuin tutkimuksen selonteon liitteessä n:o 3 olevassa piirroksessa. Näkyvissä ylin kivikerros. Kuvattu NE:stä.
KD90	1719	30.11.1990	Sama kivikko kuin tutkimuksen selonteon liitteessä n:o 3 olevassa piirroksessa. Näkyvissä ylin kivikerros. Kuvattu N:stä.
KD90	1720	3.12.1990	Sama kivikko kuin tutkimuksen selonteon liitteessä n:o 3 olevassa piirroksessa. Näkyvissä keskimäinen kivikerros, ja siihen on lisäksi paikantamisen vuoksi jätetty ylimmästä kivikerroksesta kaksi rinnakkain olevaa läntisintä kiveä. Kuvattu NE:stä.
KD90	1721	3.12.1990	Sama kivikko kuin tutkimuksen selonteon liitteessä n:o 3 olevassa piirroksessa. Näkyvissä keskimäinen kivikerros, ja siihen on lisäksi paikantamisen vuoksi jätetty ylimmästä kivikerroksesta kaksi rinnakkain olevaa läntisintä kiveä. Kuvattu E:stä.
KD90	1722	3.12.1990	Laajimman kaivannon kaakkoiskärjen lähelle tehdyn levikkeen pohjatasoa. Levike tehtiin tutkimuksen selonteon liitteessä n:o 3 esitetyn kivikon läheisyyteen. Kuvattu S:stä.
KD90	1723	3.12.1990	Eteläisin kaivanto pohjatasossaan. Kuvattu W:stä.

Nousiainen, Moisio 1990  
Diakuvat arkeologisesta seurantatutkimuksesta  
Turun maakuntamuseon, valokuva-arkisto  
Kuvannut Esa Laukkanen

KD90	1724	6.12.1990	Tutkimusalue taustalla ympäristöineen. Etualalla olevan oikeanpuolimmaisen männyn taivasta vasten näkyvistä oksista alimman oikeanpuoleisen kärki on suoraan tutkimusalueen yläpuolella. Kuvattu E:stä.
KD90	1725	6.12.1990	Tutkimusalue NW:stä nähtynä tutkimuksen jälkeen.
KD90	1726	6.12.1990	Tutkimusalue S:stä nähtynä tutkimusten jälkeen.