

NOUSIAINEN, KOLJOLA, HIMILÄNMÄKI (läntinen), rautakautisen kalmiston tai asuinpaikan koekaivaus 1985

PK 1044 08 NOUSIAINEN

Koljola, Taka.Prami RN:o 6³⁰

x:6724 20-22

y:561 26-30

z:25-26 m mpy.

Maanomistaja: Onni Puuri, Koljola 21270 Nousiainen, puh. 921-715 596

Tutkijat: Aino Nissinaho, Hannu Poutiainen.

Muut työntekijät: 2 kokoaikaista ja 2 osa-aikaista työntekijää.

Rahoittaja: Nousiaisten kunta, valtion työllistämistuki.

Kenttätyöaika:

Liitteet:

1. Löytöluettelo TYA 322
2. Valokuvat k. 5-11
3. Mustavalkonegatiiviluettelo k. 12-16
4. Diapositiiviluettelo k. 17-20
5. Koekuoppaluettelo k. 21-22
6. Ote peruskartasta 1:10 000 k. 23
7. Yleiskartta 1:1000 k. 24
8. Yleiskartta 1:2000 k. 25

ARKEOLOGINEN TAUSTA: Himilänmäestä ei ole tutkimuskertomusta Museoviraston topografisessa arkistossa eikä sitä mainita Seutukaavassa muinaisjäännöksenä. Edgrenin inventoinnissa vuodelta 1958 Himilänmäestä mainitaan irtolöytö KM 9245:5 saviastianpala, jonka A.M. Tallgren toi v.1930 mainitun Himilänmäessä olevan tutkimattoman polttokalmiston (löytöluettelo).

TOPOGRAFIA: Paikka sijaitsee Nousiaisten kirkosta noin 1000 m luoteeseen, Koljolan Metsolan kuppikivestä n. 120 m etelälounaaseen ja Koljolan Markulanmäen silmäkivellisestä rauniosta n. 400 m länsiluoteeseen. Koekuopan n:o 4 kiinnitys: Metsolan tilan päärakennuksenkoillisnurkasta etäisyyttä 242,5 m suuntaan 110^g (koekuopan n:o 4 paalu) ja Metsolan tilan ladon (sijaitsee Koljolan keskustaan johtavan tien itäpuolella) kaakkoisnurkasta etäisyyttä 207 m suuntaan 94^g (koekuopan n:o 4 paalu).

Läntinen, pienempi Himilänmäki sijaitsee suuremman Himilänmäen (itäinen) luoteispuolella, siitä noin 30 m päässä peltokaistaleen erottamana. Aikasemmin nämä ovat luultavasti olleet yhtä

metsikköä. Mäki on pellon ympäröimä pohjoisetelä -suuntainen pohjamoreenimuodostuma (mahdollisesti kalliodyndrumliini). Pohjoinen (proksimaali) pää jyrkempi, eteläinen (distaali) loivempi. Mäessä on paljon lohkareita ja kiviä, joista ainakin osa on ihmisen tuomia (kuvat TYA 9766-8,9803-4,9806,9800-1,9770, 9771).

KASVILLISUUS: Mäki on tieheähkön mäntymetsän peittämä; siellä täällä myös muutama kataja. Aluskasvillisuus ketomaista mm. seuraavat lajit: mäkitervakko, ahdekaura, kalliokieli, ahomansikka, valkomatara, mustikka, metsäapila, hiirenvirna ja useita heinäkasveja.

MENETELMÄ: Ensimmäiset koekuopat (n:o 4 ja 79) ovat intuitio-kuoppia. Kun koekuopasta n:o 7 oli löytynyt saviastianpaloja, tehtiin alueelle systemaattinen koordinaatisto (pohjoisetelä-suuntainen), jonka mukaisesti kaivettiin koekuoppia 8 m välein pohjoiseteläsuunnassa ja 10 m välein itälänsi-suunnassa. Kuopat kaivettiin lapiolla tai lastalla pääsääntöisesti 50 cm x 50 cm laajuisiksi ja yleensä puhtaaseen maahan saakka. Koekuoppien (yhteensä 9) sisältö seulottiin ja niiden seinämästä otettiin maanäyte fosfaatin määrittämistä varten (liite 5).

HAVAINNOT JA TULOKSET: Kivirakennelmat: Himilänmäki (läntinen) I:ssä on mäen keskellä kuopanne, jossa (TYA 9804), jossa on vaihtelevan-kokoisia kiviä (koekuoppa n:o 5 kaivettiin tämän lähelle). EM. kiveyksen koillispuolella on muutama maakivi, joiden läheisyyteen kaivettiin koekuoppa n:o 3. Lisäksi mäen etelä-kaakkois-reunalla on pitkänomainen, vallimainen matalahko kivirakennelma (Kuva TYA 9806), joka voisi olla esihistoriallinen.

Löydöt: Koekuopasta n:o 3: rautanaula, palanutta luuta-
Koekuopasta n:o 7: saviastianpaloja.
Koekuopasta n:o 8: saviastianpaloja.

Väri- ja muut poikkeamat koekuoppien maa-aineksessa:

Koekuoppa n:o 3: Musta humus.
" 4: Tumma humus, hiiltä.
" 7: Hyvin tumma humus, runsaasti hiiltä.
" 8: Musta humus.

TULKINTA: Rautakautinen polttokalmisto.

NOUSIAINEN, KOLJOLA, HIMILÄNMÄKI (itäinen), rautakautisen kalmiston fai asuinpaikan koekaivaus 1985

PK 1044 08 NOUSIAINEN
Koljola, Etu-Prämi RN:o 6²⁶

x:6724 10-20

y:561 30-36

z:21-27 m mpy.

Maanomistaja: Lauri ja Maire Etu-Prämi, Koljola 21270 Nousiainen, puh. 921-715 537

Tutkijat: Aino Nissinaho, Hannu Poutiainen

Muut työntekijät: 2 kokoaikaista ja 2 osa-aikaista työntekijää.

Rahoittaja: Nousiaisten kunta, valtion työllistämistuki
Kenttätöaika:

LIITTEET: ks. Himilänmäki (läntinen)

Topografia: Himilänmäki (itäinen) sijaitsee edellä kuvatun läntisen Himilänmäen kaakkoispuolella n. 30 m päässä (vrt. Himilänmäki (läntinen) topografia).

Himilänmäki (itäinen) on pohjois-eteläsuuntainen, soikeahko muodostuma, jonka pohjoispään rinne on jyrkkä, etelärinne loiva. Kalliopaljastumia on pohjois- ja itäpuolella. Muodoltaan mäki muistuttaa drumliinia mutta maa-aines on (lähinnä keskikarkeaa) hiekkää; mahdollisesti kyseessä on jäätikköreunamuodostuma. Kalliopaljastumat ja muutamat lapionpistoin saadut havainnot viittaavat siihen, että kallion päällä on suhteellisen ohut maakerros. Toisaalta mäen eteläpäässä, lähinnä läntisellä sivulla, on kaivettu hiekkää, joten maakerrokset siellä ovat olleet paksummat. Mäen eteläpäässä on myös soranottojälkien lisäksi vanha perunakellari (kuvat TYA 9771, 9770, 9802, 9807, 9766-9768). Mäki on n. 45cm x 75cm laaja.

KASVILLISUUS: Mäntyvaltainen havupuumetsä, jossa puut täysikasvuisia. Aluskasvillisuus eteläpäässä rehevää, pohjoispäässä kuivempaa. Eteläpään lajeja: seljä, taikinamarja, vadelma, horsma, nurmipuntarpää, metsäapila, hiirenvirna, matara, pihlaja, metsämansikka, nokkonen, punaherukka. Pohjoispään avoimemmassa maastossa seuraavia lajeja: mustikka, kielo, metsätähti.

MENETELMÄ: Pohjoispäähän tehtiin systemaattinen koordinaatio, jonka mukaisesti kaivettiin 5 koekuoppaa (n:ot 13-16- ja 18). Näiden lisäksi tehtiin intuitiokuoppia yhteensä neljä (n:ot 10-12 ja 17). Koekuopat kaivettiin n. 50cm x 50 cm laajuisiksi ja puhtaaseen maahan asti lapiolla tai lastalla. Maa-aines seulottiin ja koekuoppien seinämistä otettiin maanäytteet fosfaatin määrittystä varten (lukuunottamatta kuopat n:o 11 ja 17).

TULOKSET: Löydöt: mahd. saviastianpaloja tai palanutta savea TYA 322:4, koekuopasta n:o 10 seulonnan yhteydessä.

Väri- tai muut poikkeamat kuopan seinämässä:

Koekuoppa n:o 10: hiiltä

- " 12: nokista maata
- " 14: humus hyvin tummaa
- " 16: humus tummaa
- " 17: " "
- " 18: humus hyvin tummaa

TULKINTA: Mahd. rautakautinen polttokalmisto.

Turussa 26. maaliskuussa 1986


Aino Nissinaho

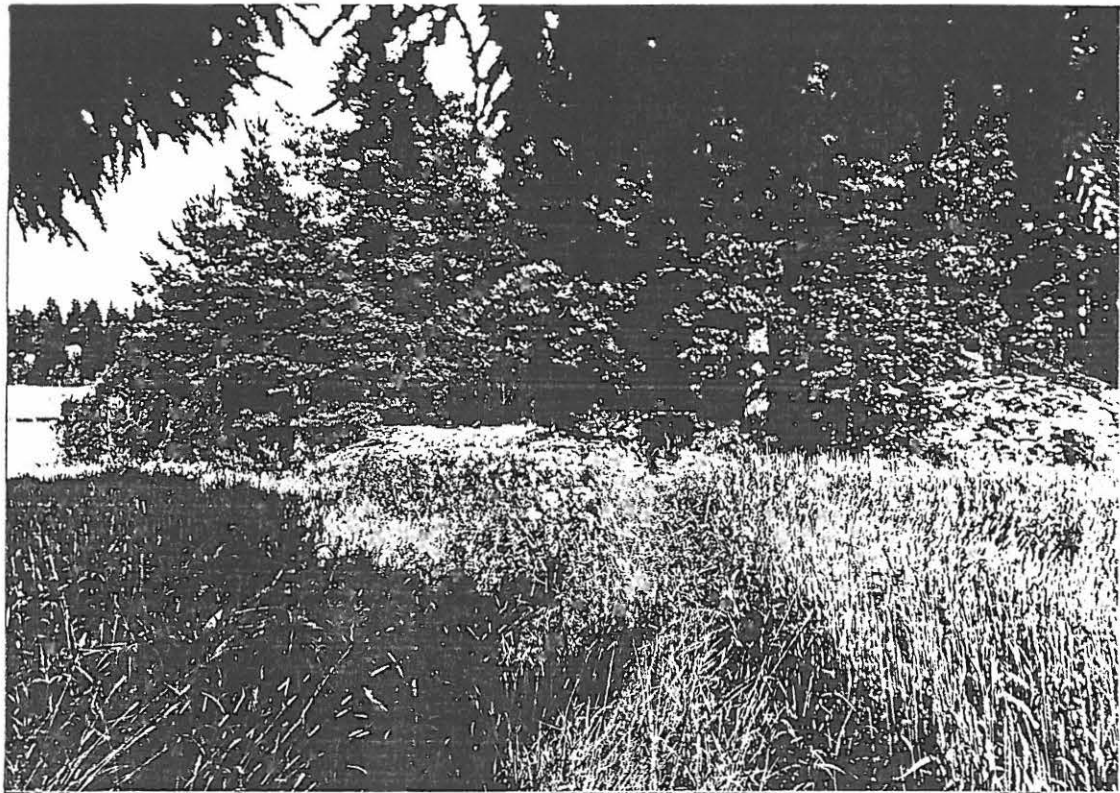

Hannu Poutiainen



Himilänmäki I (oik.) ja II (vas.), pohjoisesta.
TYA 0768



Himilänmäki, pohjoisesta.
TYA 0767



Himitämäki II, pohjispää; kockuoppa n:o 10.,
 keramiikan löytöpaikka. Lännessä.
 TYA 0802



Himitämäki II, pohjispää, kuvattu Himitämäki I:stä.
 Luoteesta.
 TYA 0807

NOUSIAINEN

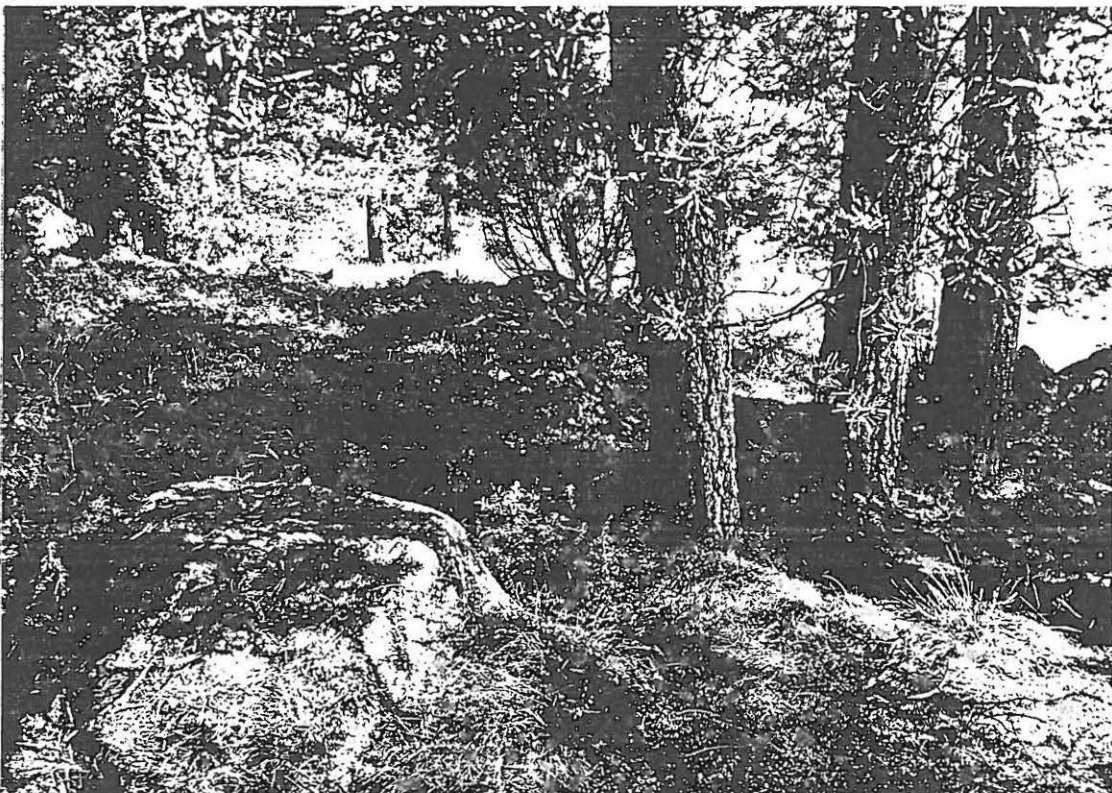
KOWOLA

HIMILÄNMAÄT



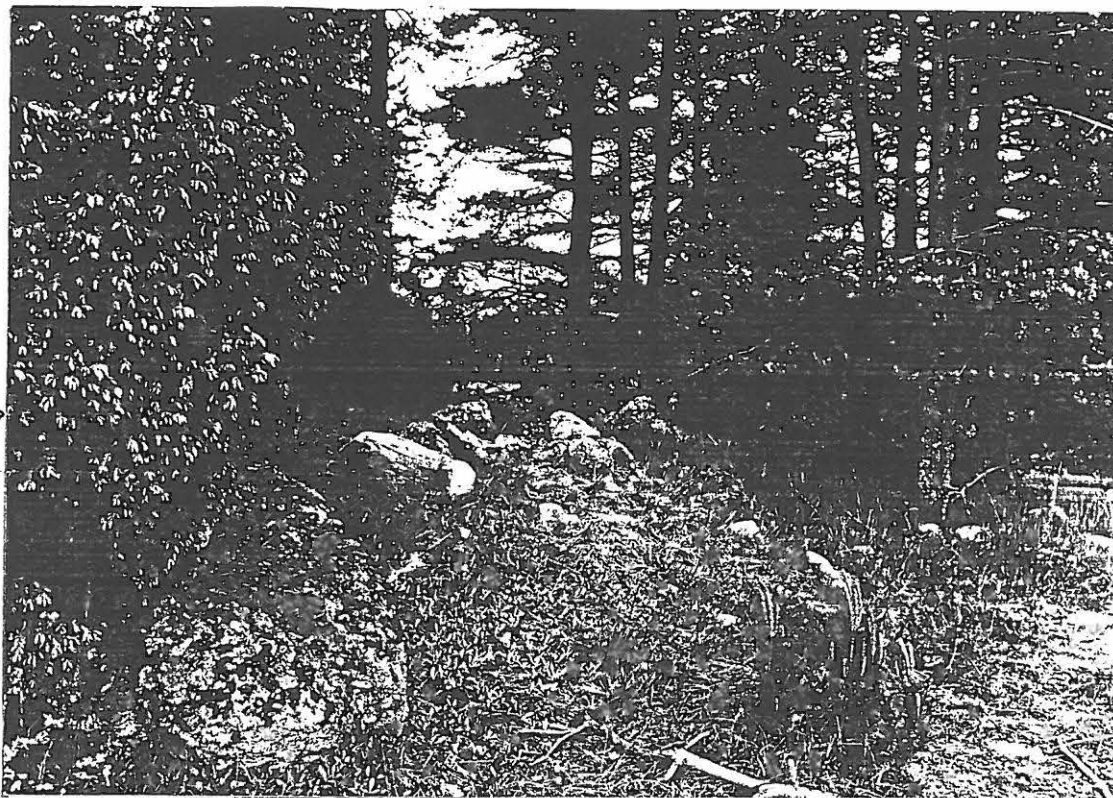
Himilämäki I, itäreuno, idästä. Kurattu Himilämäki
 ūista.

TYA 0803



Himilämäki I, etelärinteen leiscyistä, woteesta. Vas.
 katajien kotoalla luoppa jaftti röylydiö.

TYA 0804



Himitämäki I, (rinten)eteläpuolista leivystä. Kivetyksen
vicrisesta koeluoqasta n:o 7. keramiikkaa - Lornaasta.
TYA 9801

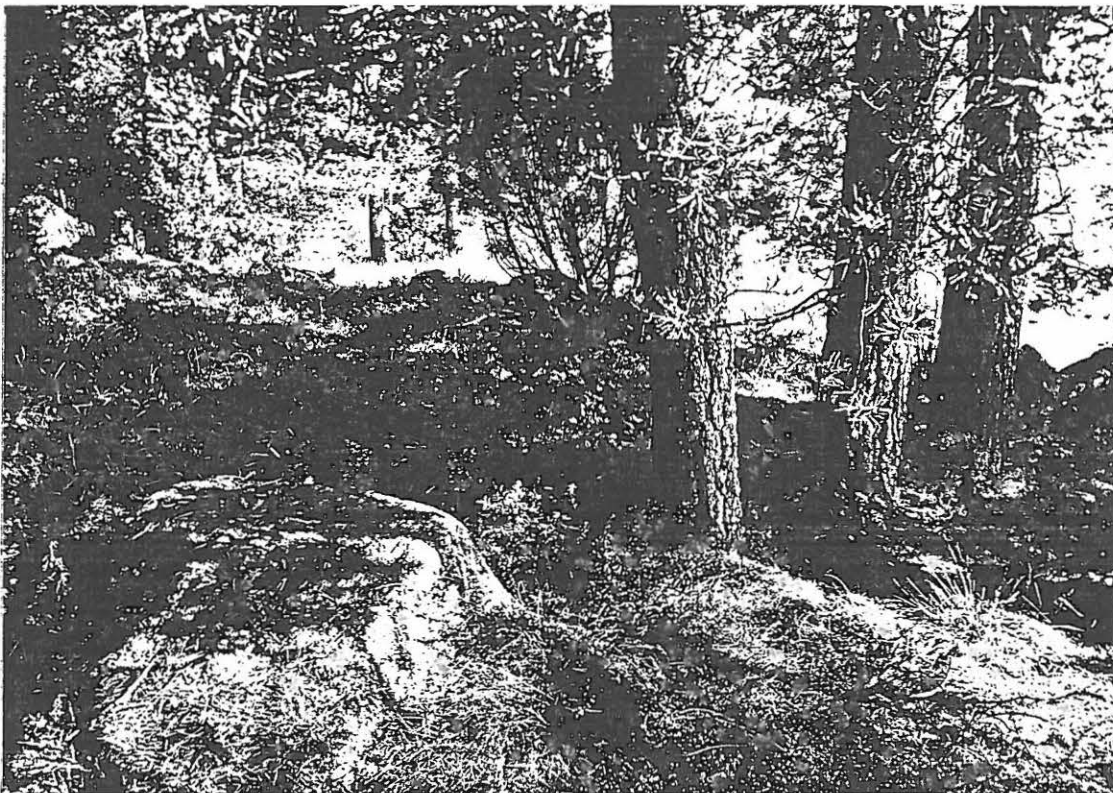


Himitämäki I, mäen eteläpuolista leivystä, koillisesta.
TYA 9806



Himilänmäki I, itäpuolelta, idästä. Koratti Himilänmäki II:sta.

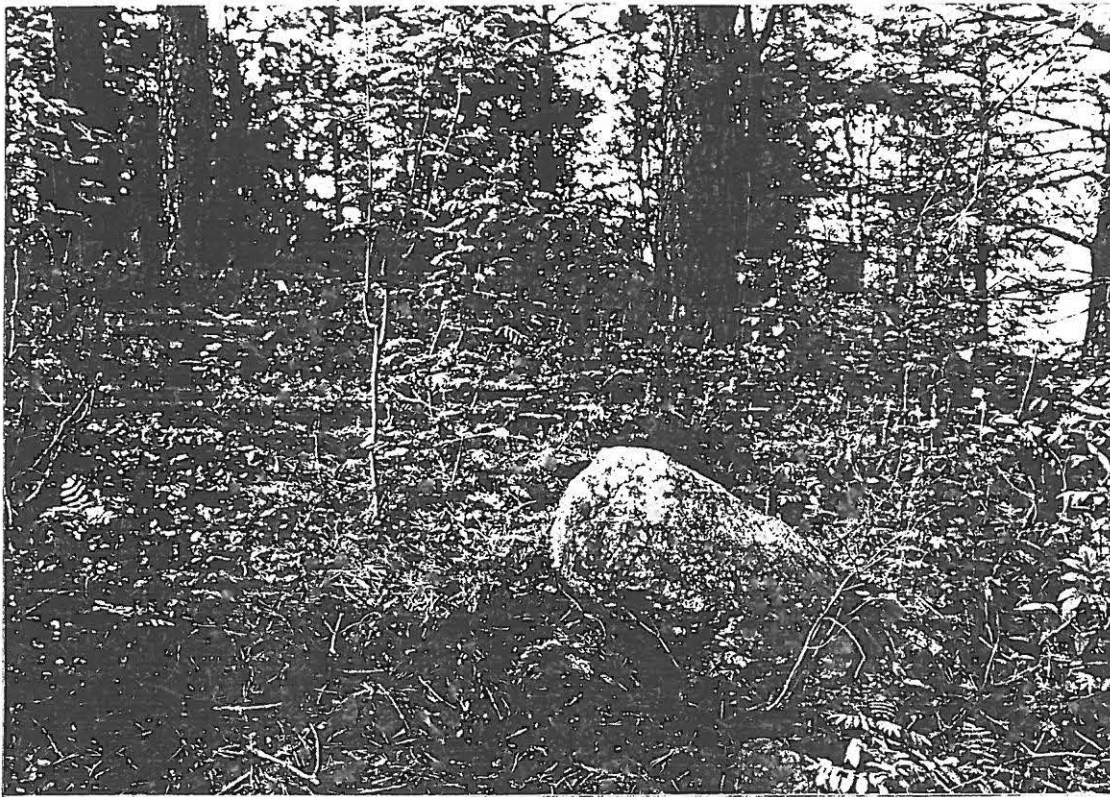
TYA 9803



Himilänmäki I, etelärinteen leivystä, woteesta. Vas. katajien koudella luoppa ja/tai röylyttö.

TYA 9804

LITTE 2
KOWAINEN 10
KOWOLA
HIMILÄMÄKI



Himilämäki I, keramiikan löytfaiilan, kockuoppo n:o 8:n,
sijainti. Etelästä.
TYA 9806



Himilämäki I, koillisluoma; kockuoppo n:o 3:n,
josta keramiikkaa ja jalaruutta louna, sijainti.
TYA 9805



Himitämäki, ed. Metsolan lappikivi, keramiikan löytö-
paikka Himitämäki II:ssä. Pohjoisesta.
TYA 9770



Metsolan lappikivi Himitämäen pohjoispuolella.
TYA 9769

NOUSIAINEN 1985: Alakylä, Topoimen, Pappilankylä, Killainen, Palo, Koljola

NEGATIIVILUETTELO

- TYA 9684 Rauvolan mäkien eteläpuoli, etelästä. Alakylä. 27.5.
- 9685 Lahtosen mäen pohjoispuoli, pohjoisesta. " "
- 9686 Katunpään mäen etelärinne, etelästä. " "
- 9687 Pilpolan kuppikallio ja Kalmamäen etelärinne, etelästä. Alakylä ja Topoimen. 27.5.
- 9688 Nousiaisten kirkko ja Kalmamäki, lounaasta. 27.5.
- 9689 Kalmamäki pohjoisesta. "
- 9690 Nousiaisten vanha pappila, Mäksmäki ja Hirvijoki-laakso, lounaasta. 28.5.
- 9691 Nousiaisten kirkko ja Hirvijokilaakso, koillisesta. 28.5.
- 9692 Lahtosen mäki (vas. ed.), Läksyn niity (oik. tak.), koillisesta. 27.5.
- 9693 Pilpolan kuppikallio tak. oik., idästä. 27.5,
- 9694 " tak.vas , Kalmamäki, Nousiaisten Kirkko, Katunpään mäki oik., kaakosta. 27.5.
- 9695 Katunpäänmäki (vas.), Katunpään tila, Rauvolan mäki (ede. oik.), etelästä. "
- 9696 Rauvolan mäki (pohj. puol.), takana oik. Rauvolan tila, lounaasta. 27.5.
- 9697 Rauvolan (pohj. puol.) mäen eteläreunaa, takana Rauvolan tilan rakennuksia, lännestä. "
- 9698 Rauvolan mäki (eteläpuolinen), luoteesta. "
- 9699 " " " "
- 9700 Rauvolan ja Tuomisen mäki, pohjoisesta. "
- 9701 " " " "
- 9702 Tuomisen mäki, koillisesta. "
- 9703 Kalmamäki, Nousiaisten kirkko, Katunpään mäki, Rauvolan mäet, kaakosta. Alakylä. "
- 9704 Tuomisen mäki, etelärinne; tak. vas.. Katunpään mäki, etelästä. "
- 9705 Tuomisen mäen etelärinne, kaakosta. "
- 9706 Lahtosen mäki, idästä. Alakylä. "
- 9707 Lahtosen mäen kiveystä, koillisesta. "
- 9708 Kynnöstä ylhäältäpäin.
- 9709 Katunpään mäen etelärinne, etelästä. "
- 9710 Lahtosen mäen pohjoisrinne, pohjoisesta. "

TYA	Numero	Kuvaus	Päivä
	9711	Kalmamäen kaakkoisrimme, kaakosta. Alakylä.	27.5.
	9712	Pilpolan kuppikallio ja Kalmamäen etelärimme, etelästä.	"
	9713	Katunpäänmäki, lännestä. Alakylä.	"
	9714	" " " "	"
	9715	Kalmamäki, kaakosta.	"
	9716	Kalmamäki ja Nousiaisten kirkko, lounaasta.	"
	9717	Miekan löytöpaikka, etelästä. Alakylä.	"
	9718	" " " "	"
	9719	Mahd. keihäänkärjen löytöpaikka, idästä. Alakylä.	"
	9720	" " " ; kuvassa Aulis Mantere ja Aino N ₁ ssinaho, lännestä. Alakylä.	"
	9721	Mantereen pihamaalla; Aulis Mantere ja Aino Nissinaho."	"
	9722	Mahd. kivikautinen asuinpaikka, lounaasta. Alakylä, Rauvola.	"
	9723	Nousiaisten vanha pappila, Mäksmäki, Hirvijokilaakso, lounaasta. Pappilankylä.	28.5.
	9724	Nousiaisten "kirkonkylää", oik. pappila., etelästä.	"
	9725	Nousiaisten kirkko, tak. oik. Mäksmäki, kaakosta.	"
	9726	Kanttorila, tak. Nousiaisten kirkko, lounaasta. Topoinen.	"
	9727	Granström, oik. kanttorila, kaakosta. Topoinen.	"
	9728	Läksyn tila (vas.), Kalmamäki (oik.), lännestä.	"
	9729	Kalmamäki (ed.vas.), Tuomisen mäki (tak. vas.), Lahtosen mäki (oik.), luoteesta.	"
	9730	Katunpäänmäki (tak.), Kalmamäki (ed.oik.), luoteesta.	"
	9731	Kalmamäki, luoteesta.	"
	9732	Katunpäänmäki, lännestä.	"
	9733	" , lounaasta.	"
	9734	Nousiaisten kirkko, Mälsmäki, etelästä.	"
	9735	Kanttorila, kaakosta.	"
	9736	Kaista n:o , takana Katunpään mäki, pohjoisesta.	"
	9737	Hinttermäki, etelästä. Alakylä.	19.7.
	9738	Panoraama Jaakkolan puutarhan kohdalta suuntiin itä - etelä.	28.5.
	9739	" "	"
	9740	" "	"
	9741	" "	"
	9742	" "	"
	9743	" "	"
	9744	" "	"
	9745	" "	"
	9746	" "	"

- TYA 9747 Panoraama Jaakkolan puutarhan kohdalta suuntiin itä
- etelä; ko. kuvassa Katunpään mäki, pohjoisesta. 28.5.
- 9748 Nousiaisten kirkko, vanha pappila, Hirvijoki,
koillisesta. "
- 9749 Pintapöimintää. Vas. Matti Aaltonen, Esa Salmivirta,
Aino Nissinaho ja Seppo Laine. "
- 9750 Jyrätty pelte. 30.5.
- 9751 Kalmamäki. Mahd. pronssihelmien ja -soljen löytö-
paikka paalun vas. puolella. Länneestä. Alakylä. "
- 9752 Kalmamäki, mahd. pronssihelmien ja -soljen löytö-
paikka, paalun oik. puolella, idästä. Alakylä. "
- 9753 Kalmamäki, em. paikka paalun kärjrn osoitttamassa
suunnassa, kivistä noin 20 m koilliseen.
Etelästä. Alakylä. "
- 9754 Äestetty pelto. "
- 9755 Oras tullut pellolla pintaan. "
- 9756 Katunpään mäen vallitus, länneestä. Alakylä. 7.6.
- 9757 " , lounaasta. " "
- 9758 " , idästä. " "
- 9759 " , kaakosta. " "
- 9760 " , länneestä. " "
- 9761 " , luoteesta. " "
- 9762 " , länneestä. " "
- 9763 Kalmamäki, kuoppa X, koillisesta. Alakylä. "
- 9764 " , koekuoppa n:o 13. Topoinen. "
- 9765 Markulanmäki, lounaasta. Koljola. 18.6.
- 9766 " , luoteesta. " . Oikeassa reunassa
Himilämäki. Silmäkivellinen raunio ylhäällä
Markulanmäessä noin ladon ja valkoisen talon välissä.
Kuvattu läheltä kuppikiveä. Koljola. "
- 9767 Himilämäki, pohjoisesta. " "
- 9768 " I (oik.) ja II (vas.), pohjoisesta. "
- 9769 Kuppikivi Himilämäen pohjoispuolella. Koljola. "
- 9770 Himilämäki, ed. kuppikivi, pohjoisesta. "
- 9771 " " " " "
- 9772 Kalmamäki (vas.), Mäksmäki (oik.), pohjoisesta. "
- 9773 Mäksmäen länsipuolonen peltoaukea; tak. kesk. Nousiais-
ten vanha pappila ja Pekka Koskisen tila,
pohjaisesta. "

- TYA 9774 Mäksmäen länsipuolinen peltoaukea, takana urheilukenttä,
keillisesta. 18.6.
- 9775 Räpi, keillisesta. "
- 9776 Markulanmäki; sementtivalimon ja Markulan talon takana
vasemmalla ylhäällä mäessä silmäkivellinen raunio
idästä. Koljola ja Palo. "
- 9777 Mäksmäki, pohjoisesta. Pappilankylä. "
- 9778 " , lännestä. " "
- 9779 Pilpolan kuppikallio. Laella olevat kupit. Alakylä. "
- 9780 " " . Reunaosan kupit. " "
- 9781 " " . Kupprien sijainti kellon ja
kompassin osoittamissa kohdissa. Koillisesta. "
- 9782 Granströmin mäki, koekuoppa n:o 26. Topoinen. "
- 9783 Mahdollinen rakennuksen jäännös, lounaasta, Alakylä,
Pilpola. "
- 9784 Mahd. rakennuksen jäännös, lännestä. Alakylä, Pilpola: "
- 9785 " , etelästä. " " "
- 9786 Läksyn laitumen kiveystä, lounaasta. " . "
- 9787 " , idästä. " . "
- 9788 Granströmin mäki, koekuoppa n:o 7. Nokista maata tullut
näkyviin. Kaivettu 15 - 20 cm. Kivien alla nokinen maa
jatkuu. Topoinen. 19.6.
- 9789 Granströmin mäki, koekuoppa n:o 7. Nokista maata lähes
koko alalla. Kiveys jatkuu. Kaivettu 20 - 28 cm. "
- 9790 Granströmin mäki, koekuoppa n:o 7. Nokinen maa-alue
pienenee. Kaivettu noin 30 cm. "
- 9791 Granströmin mäki, koekuoppa n:o 7. Kaivettu pohjaan.
Leikkauskuva. "
- 9792 Kalmamäki, paalut n:o 15 ja 24 (takana), keskellä
kuoppa X. Pohjoisesta. Alakylä. "
- 9793 Kalmamäki, mahd. ruumishaudan paikka paalun osoitta-
massa kohdassa, kaakosta. Alakylä. "
- 9794 Silmäkivellinen raunio, etelästä. Markulanmäki. "
- 9795 " , pohjoisesta. " "
- 9796 " ja kiveystä sen edessä,
etelästä. "
- 9797 Silmäkivellinen raunio, etelästä ylhäältä. "
- 9798 " , " " "
- 9799 " , " " . Palo,
Markulanmäki. "

- TYA 9800 Himilämäki I. Aluetta, josta löytynyt keramiikkaa ja palanutta luuta, etelästä. Koljola. 19.6. 16
- 9801 Himilämäki I, rinteen eteläpuolista kiveystä, jonka viereisestä koekuopasta keramiikkaa. Lounaasta. "
- 9802 Himilämäki II, pohjoispää, lännestä. Keramiikan löytöpaikka. Koljola. 19.7.
- 9803 Himilämäki I, itäreuna, idästä. Kuvattu Himilämäki II:sta. "
- 9804 Himilämäki I, luoteesta. Etelärinteen kiveystä. Vas. katajien kohdalla kuoppa ja/tai kiviröykkiö. "
- 9805 Himilämäki I, koilliskulma, keramiikan ja palaneen luun löytöpaikka, etelästä. "
- 9806 Himilämäki I, koillisesta, etelärinteen kiveystä. "
- 9807 Himilämäki II, luoteesta, kuvattu Himilämäki I:stä. "
- 9808 Granströmin mäki, kuoppa n:o 7:n sijainti kuvan keskellä, koillisesta. Topeinen. "
- 9809 Granströmin mäki, koekuoppa n:o 26:n sijainti kuvan oikeassa alalaidassa. Takana Kalmamäki. Luoteesta. Topeinen. "
- 9810 Granströmin mäki, nOkisen maan aluetta, etelästä. "
9811. " " , koekuoppa n:o 26:n sijainti kallion laella, kaakosta. "
- 9812 Markulanmäen silmäkivellinen raunio, etelästä. Palo. "
- 9813 " , idästä. "
- 9814 " , " . "
- 9815 " , " . "
- 9816 " , " . "
- 9817 " , pohjoisesta. Palo. 19.7.

17

NOUSIAINEN 1985: Alakylä, Topoinen, Pappilankylä, Killainen,
Palo, Koljola
DIAPOSITIIVILUETTELO

- TYA 137:1 Rauvolan (eteläisen) mäen pohjoispuoli, pohjoisesta. Alakylä. 27.5.
- 2 Rauvolan (pohjoisen) mäen itäpuoli, idästä. Alakylä. 27.5.
- 3 Kalmamäki, Nousiaisten kirkko, Katunpään mäki, Rauvolan mäet, kaakosta. Alakylä. 27.5.
- 4 Katunpään mäen etelärinne, etelästä. Alakylä. 27.5.
- 5 Pilpolan kuppikallio ja Kalmamäen etelärinne, etelästä. Topoinen ja Alakylä. 27.5.
- 6 Pilpolan kuppikallio, kallion laella olevat kupit. Alakylä. 27.5.
- 7 Pilpolan kuppikallio, kallion reunalla olevat kupit. Alakylä. 27.5.
- 8 Pilpolan kuppikallio, kuppien sijainti, koillisesta. Alakylä. 18.6.
- 9 Kalmamäki ja Nousiaisten kirkko, lounaasta. 27.5.
- 10 Kalmamäki, pohjoisesta. 27.5.
- 11 Kalmamäki, kuoppa X; mahd. pronssihelmien ja -soljen löytöpaikka, lännestä. Alakylä. 28.5.
- 12 Kalmamäki, kuoppa X paalun kohdalla, idästä. 28.5.
- 13 Kalmamäki, kuopan X sijainti paalun kärjen osoittamassa suunnassa, kivistä noin 20 m koilliseen. Etelästä. 28.5.
- 14 Kalmamäki, mahdollisen ruumishaudan sijaintipaikka paalun kohdalla, kaakosta. Alakylä. 19.6.
- 15 Kalmamäki, edestä: paalu 15, kuoppa X, paalu 24. Kalmiston keskiosaa, tuomet poistettu. Pohjoisesta. 19.6.
- 16 Kalmamäki, kuoppa X puhdistettu, koillisesta. 7.6.
- 17 Kalmamäki, kuoppa 13, kaivettu 27 cm. Topoinen. 19.6.
- 18 Katunpäänmäki, vallitusta, lännestä. Alakylä. 7.6.
- 19 " " " "
- 20 " " , lounaasta. "
- 21 " " , kaakosta. "
- 22 " " , keskellä nousee ilmeisesti peruskallio kumpumaisesti esiin, luoteesta. Alakylä. 7.6.
- 23 Granströmin mäki. Nokisen maan aluetta, etelästä. Topoinen. 19.7.
- 24 Granströmin mäki. Koekuoppa n:o 7:n sijainti kuvan keskellä, koillisesta. Topoinen. 19.7.

- TYA 137:25 Granströmin mäki, koekuoppa n:o 26:n sijainti. Takana Kalmamäki, luoteesta. Topoinen. 19.7.
- 26 Granströmin mäki, koekuoppa n:o 26:n sijainti kallion laella, kaakosta. Topoinen. 19.7.
- 27 Granströmin mäki, koekuoppa n:o 26. 19.6.
- 28 " , " 7, kaivettu 15 - 20 cm; nokista maata tullut näkyviin, kivien alla nokinen maa jatkuu. 19.6.
- 29 Granströmin mäki, koekuoppa n:o 7, kaivettu 20 - 28 cm; nokista maata lähes koko alalla, kiveys jatkuu. 19.6.
- 30 Granströmin mäki ,koekuoppa n:o 7, kaivettu noin 30 cm; nokialue muuttunut epämääräisemmäksi, kiviä vähemmän. 19.6.
- 31 Granströmin mäki, koekuoppa n:o 7, kaivettu pohjaan: ylimpänä tumma humus, jonka alla rapautunutta kiveä ja/tai soraa; tämän alla paljon hiiltä, alinna puhdas hiesu tai moreeni. 19.6.
- 32 Himilämäki I:n kiveystä. Etualalla olleesta koekuopasta keramiikka. Lounaasta. Koljola. 19.6.
- 33 Himilämäki I, etelästä. 19.6.
- 34 " I, koillisesta. 19.6.
- 35 " II, koekuoppa . 19.6.
- 36 " , luoteesta. 18.6.
- 37 " I oikealla, Himilämäki II vasemmalla; edessä kuppikivi, pohjoisesta. 18.6.
- 38 " kuppikivi , pohjoisesta. Koljola. 18.6.
- 39 " Lännestä. 18.6.
- 40 Markulanmäki, oik. laidassa Himilämäki; silmäkivellinen hauta ylhäällä mäessä, suurinpiirtein punaisen ladon ja valkoisen talon välissä. Lännestä. 18.6.
- 41 Silmäkivellinen hauta, etelästä. Palo, Markulanmäki. 18.6.
- 42 " , pohjoisesta. "
- 43 " ja se eteläpuolista kiveystä, lounaasta.
- 44 Silmäkivellinen hauta. Ylhäältä, lounaasta. 18.6.
- 45 " " , "
- 46 " " , " . Ympäristö raivattu. Palo, Markulanmäki. 19.7.
- 47 Silmäkivellinen hauta, ylhäältä idästä. 19.7.
- 48 " " "
- 49 " " "

- TYA 137:50 Silmäkivellinen hauta, ylhäältä idästä. Palo, Markulanmäki.
 51 " , pohjoisesta. Palo, Markulanmäki.
 19.7.
- 52 Mäksmäen pohjoispuolinen peltoaukea Valpperiin menevältä
 tieltä kuvattuna. Takana oik. Kalmamäki, ed. oik.
 Mäksmäki. Pohjoisesta. 18.6.
- 53 Mäksmäki, pohjoisesta. Pappilankylä. 18.6.
- 54 " , lännestä. " "
- 55 Hinttermäki, etelästä. Alakylä. 19.7.
- 56 Kalmamäki. Aino Nissinaho tutkimassa etelärinteen
 kasvillisuutta. 19.7.
- 57 Kalmamäki. Aino Nissinaho asettamassa paikoilleen paalua
 mahdollisen ruumishaudan kohdalle. 19.7.
- 58 Läksyn niitty, kiveystä. Lounaasta. Alakylä. 19.6.
- 59 " , " . Idästä. " "
- 60 " . Alakylä. 19.6.
- 61 " . " "
- 62 " . " "
- 63 Mahdollinen rakennuksen jäännös, etelästä. Alakylä, Pilpola.
- 64 " , lounaasta. "
- 65 " , lännestä. "
 19.6.
- 66 Mahdollinen kivikautinen asuinpaikka Rauvolan talon luona,
 lounaasta. Alakylä. 27.5.
- 67 Mahdollinen keihäänkärjen löytöpaikka, idästä. Alakylä. 27.5.
- 68 Hirvijokilaakso. Vas. vanha pappila, takana Mäksmäki.
 Lounaasta. 27.5.
- 69 Nousiaisten kirkko, Hirvijokilaakso, koillisesta. 28.5.
- 70 " , " ; kuvattu
 Mäksmäeltä, pohjoisesta. 28.5
- 71 Pintapoimintakaista n:o . Takana Katunpään mäki. Kaista
 kulkee mäen länsireunan suuntaan. Pohjoisesta. 28.5.
- 72 Kynnöstä.
- 73 Äestetty ja kylvetty pelto.
- 74 Jyrätty pelto.
- 75 Oras tullut pintaan.
- 76 Pintapoimintaa, kaista n:o 9. Vas. Matti Aaltonen, Esa
 Salmivirta, Aino Nissinaho ja Seppo Laine. Etelästä. 28.5.
77. Mantereiden pihamaalla: vas. Aulis Mantere, Aino Nissinaho,
 rouva Mantere. 27.5.
- 78 Himilämäki II, pohjoinen pää, keramiikan löytöpaikka.
 Lännestä. Koljola. 19.7.

TYA 137:79 Himilämäki I, eteläreuna; kuvattu Himilämäki II:sta, idästä. Koljola. 19.7.

80 Himilämäki I; keramiikan löytöpaikka mäen koilliskulmassa, etelästä. 19.7.

81 Himilämäki II; luoteisrinne, kuvattu Himilämäki I:stä, luoteesta. 19.7.

82 Himilämäki II, pohjoispää, takana Himilämäki I. 19.7.

NOUSIAINEN 1985: Koekuopat
Koljola, Himilämäki (I ja II)

N:o	Näyte syv./ Kuoppa syv. cm	Maalaji/ Paksuus cm	Maalaji/ Väri	Löydöt, näytteet, muuta
1	30/30	T 5, Hm 15, Mr 10	-	S, P
2	30/35	T 2, Hm 18, Mr 15	=	S, P
3	40/40	T 8, Hm 20, Mr 18	Hm musta	R, R , L, S, P
4	/30	T 8, Hm 13, Mr 9	Hm tumma	S, hiiltä
5	/	, Hm 15, Mr	-	S
6	30/60	T 5, Hm 15, Mr 40	-	S, P
7	35/35	T 8, Hm 14, hmMr 7, Mr 6	Hm hyvin tumma	K, S, P, hiiltä runs.
8	40/50	T 5, Hm 10, hmMr (+ tuhka?) 20, Mr 15	-	K, S, P
9	50/55	Sekoittunut (kyntö-) kerros 40, Hs 15	-	S
10	25/	T -, Hm-, Mr -	-	K, S, P, Hiiltä, eniten 20 cm:n syv.
11	/	T -, Hm 10, Mr -	-	S
12	/	T -, Hm -, Mr/Hk	-	S, P, nokista maata Hm:n alla 20 cm:iin saakka
13	40/40	T 5, Hm 15, Hk 10+10	Hk ruskea Hk vaalea	S, P
14	35/45	T 5, Hm 15, Hk 5+20	Hk ruskea Hk vaalea Hm hyvin tumma	S, P
15	35/	T -, Hm -, Hk-	-	S, P
16	25/25	T 5, Hm 8, hmHk 12, pk	Hm tumma	S, P
17	/35	T 5, Hm 15, Hk 15	Hm tumma	S
18	38/50	T 2, Hm 30, Hk 18	Hm hyvin tumma	S, P

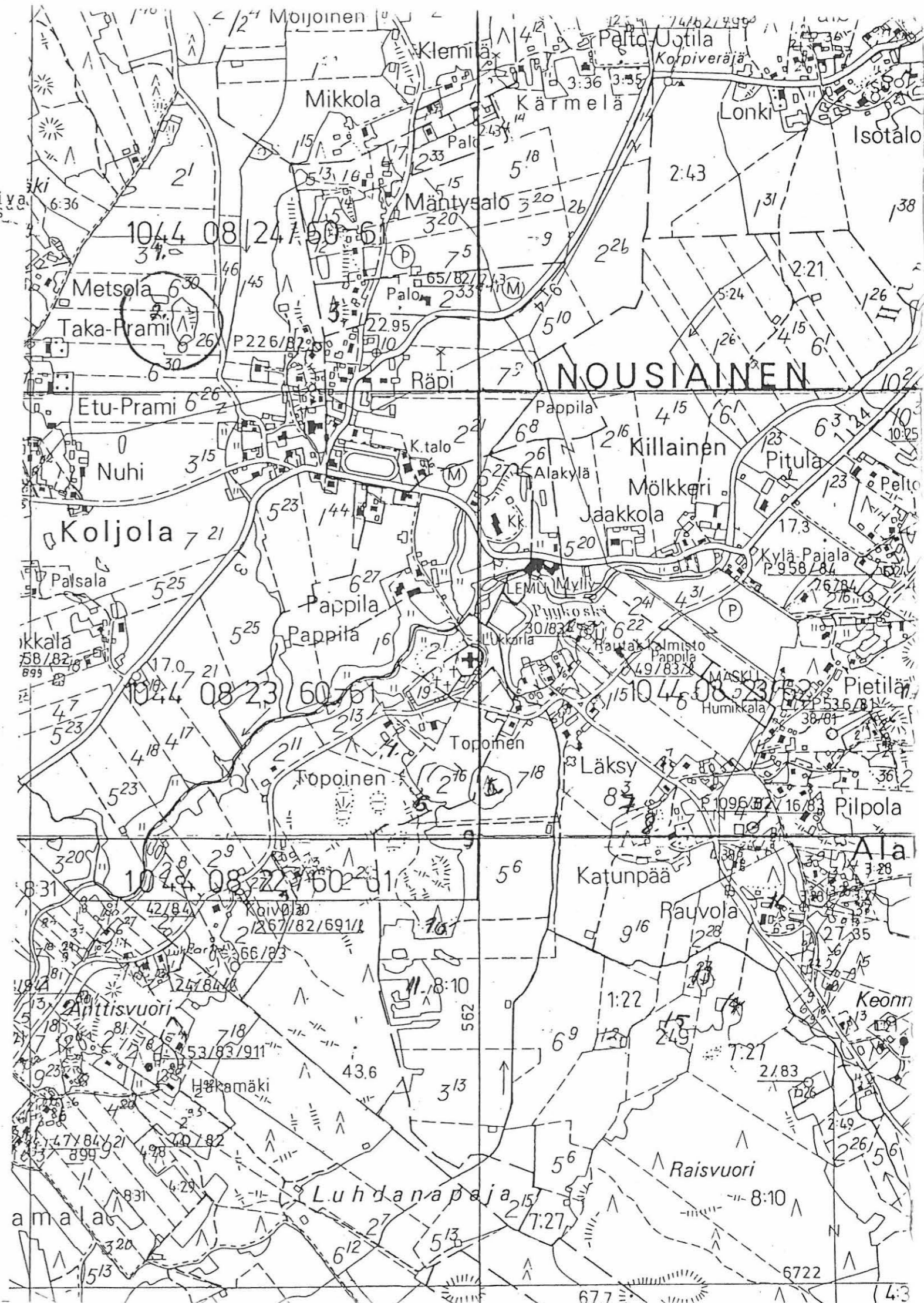
KÄYTETYT LYHENTEET

Hk	-	hiekkä
Hm	-	humus
hm	-	humuksensekainen
Hs	-	hiesu
K	-	keramiikka
L	-	palanut luu
Mr	-	moreeni
P	-	fosfaattinäyte
pk	-	peruskallio
Pr	-	pronssiesine tai katkelma
Ps	-	palanut savi
R	-	rautaesine tai katkelma
S	-	seulottu
Sa	-	savi
Sr	-	sora
T	-	turve
Ti	-	tiili

NOUSIAINEN, rautakauden asuinalueen kartoitusta 1985

1. Koljola, Metsola, kuppikivi, inventointi
2. Koljola, Himilänmäki, rautakautisen kalmiston kalmisto, asuinpaikan koekaivaus
3. Palo, Markulanmäki, silmäkivellinen raunio, inventointi
4. Topoinen, Granströminmäki, mahd. kalmisto, koekaivaus
5. Topoinen-Alakylä, Kalmamäki, poltto- ja ruumiskalmisto, koekaivaus
6. Alakylä, Pilpola II
7. Alakylä, Läksynrinne, koekaivaus
8. Alakylä, Katunpäänmäki, inventointi
9. Alakylä, Pilpola, kuppikallio, inventointi
10. Alakylä, Pilpola I, koekaivaus
11. Alakylä, Läksyn laidun, koekaivaus
12. Alakylä, Lahtosenmäki, koekaivaus
13. Alakylä, Rauvolanmäki (pohjoinen), koekaivaus
14. Alakylä, Rauvolanmäki (eteläinen), koekaivaus
15. Alakylä, Timosenmäki, koekaivaus
16. Alakylä, Rauvola, koekaivaus
17. Alakylä, Pietilä, tulisija, inventointi

Ote peruskartasta 1044 08 NOUSIAINEN 1:10 000



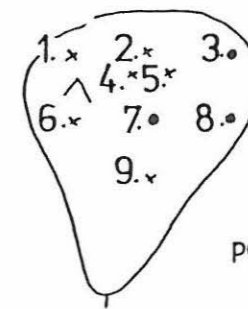
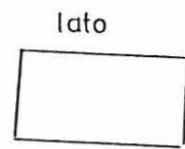
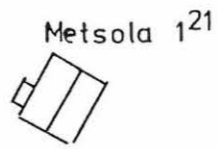
185



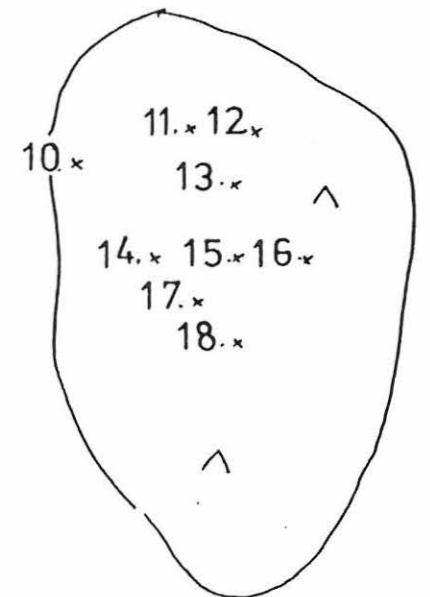
NOUSIAINEN 1985
KOLJOLA
HIMILÄMÄKI
KOEKAIVAUS
YLEISKARTTA
1:1000
ANISSINAHO
H.POUTIAINEN

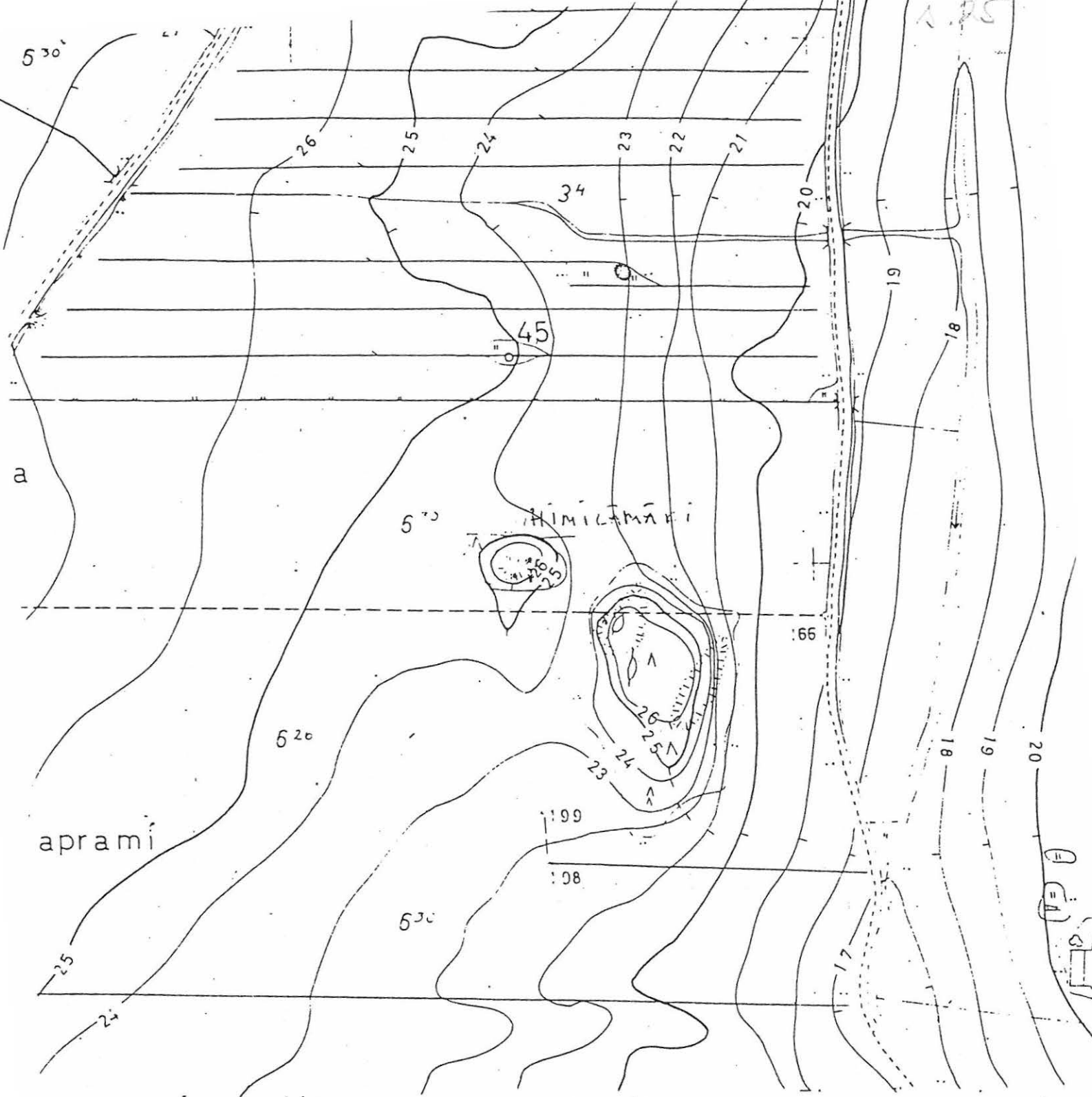


- * koekuoppa
- koekuoppa/löytö(jä)



pelto





Nousiainen 1985

Koijoian kylä

- kiekumpe, josta kytö(jä)
- uhkivi
- ⊙ minkivellinen kofelio

MK 1:2000

A. VISSINARU, H. PUOTIAINEN