

Erihist. tfto 44/12.3.1984

NOUSIAINEN KOLJOLA MÄEKSMÄKI

Rautakautisen kalmistoalueen
koekaivaus 1983

Kaarlo Katiskoski

JOHDANTO

Nousiaisten Koljolan Mäeksmäen rautakautisen kalmiston ensimmäiset löydöt ovat vuosilta 1879 ja 1898, jolloin paikalle rakennettiin ensimmäinen koulurakennus. 1930-luvulla mäeltä löytyi lisää rautakautista esinemateriaalia ja 1950-luvulla uuden koulurakennuksen perustuksia kaivettaessa muutamia aseita. Esineistö on peräisin mäen korkeimmilta kohdilta koulun ja sen ulkorakennuksen rajoittamalta alueelta.

TVL:n Turun piirin suunnitteleman koulurakennukselle vievän uuden yhdystien vuoksi sain keväällä 1983 museoviraston esihistorian toimistolta määräyksen suorittaa koekaivauksen tielinjalla mahdollisen kalmiston laajuuden selvittämiseksi toimenpidealueella. Tienrakennuksen oli määrä alkaa välittömästi kaivauksen päätyttyä. Kaivaus suoritettiin 1.6.- 7.6.1983. Tutkimukset rahoitti TVL:n Turun piiri ja kustannukset olivat n. 10 000 m. Kartanpiittäjänä toimi fil.yo. Mika Hakkarainen ja kaivajina seitsemän koululaista.

Helsingissä 10.8.1983

K. Katiskoski
Kaarlo Katiskoski

NOUSIAINEN KOLJOLA MÄEKSMÄKI

Rautakautisen kalmistoalueen koekaivaus 1983

Kylä: Koljola

Maanomistaja: Nousiaisten kunta, RN:o 6:31

Peruskartta: 1044 08 NOUSIAINEN, pain. Helsinki 1968

Kaivausalueen koordinaatit: x = 6723 66

y = 562 11

z = 16-12

Kaivausalueelta tulleet löydöt: KM 21931:1-41

Aikaisemmat löydöt: KM 1972:1-23, 3592:6, 9230, 9722, 14436

ks. T. Edgrenin Nousiaisten inventointikertomus v:lta 1958

Sivut 7-10 ovat kertomukseen liittyviä karttoja

Sivut 11-12 ovat kertomukseen liittyviä kuvia

Diapositiivit n:ot 7518-7520

Luettelo kartoista, valokuvista ja diapositiiveista on kertomuksen lopussa s. 6.

Diar. 14.7.1983

Kaivausalueen sijainti ja topografia

Mäeksmäen kalmistoalue sijaitsee Nousiaisten kunnan Koljolan kylässä n. 100–200 m Hirvijoen ja välittömästi Nummi-Vahto maantien pohjoispuolella. Nousiaisten kirkolle, joka sijaitsee joen eteläpuolella, on matkaa n. 300 m (kartta s. 7, kuva 1, diaposit. 7520). Mäeksmäen länsiosassa on Nousiaisten kirkonpiirin peruskoulun ala-aste, jonka piha-alueelta aikaisempi löytömaterialiaali on peräisin. Kaivausalue sijoittui koulurakennuksesta n. 100 m, mäen kaakkoisrinteelle 16 ja 20 m korkeuskäyrien välille. Mäeksmäen korkein kohta on n. 26 m, jokilaakso alimmillaan alle 4 m mpy. (kartta s. 8, k. 2–3, diaposit. 7518). Kaivausalue oli joutomaana ja alueen pohjoisosassa oli täytemaakasoja aiemmista tietöistä.

Kaivaustyö ja tutkimustulokset

Kaivaustyö aloitettiin vetämällä suunnitellun uuden yhdystien keskilinjan mukainen peruslinja, 500/500–552 jolle tehtiin 52 m matkalle 2 x 2 m koekuoppia 4–10 m välein. Koordinaatit kasvoivat itään ja pohjoiseen. Kolme eteläisintä koekuoppaa olivat löydöttömiä ja niissä maaperä pintaturpeen ja mullan alla oli kiinteää pohjasavea (ruudut 500/502, 500/508, 500/520). Pohjoisempana (ylempänä) kaivausalueella ruudusta 500/532 lähtien löydettiin koekuopista muutamia saviastianpaloja sekä palanutta savea, joiden perusteella kaivausalueella laajennettiin. Maaperä oli tällä alueella turve- ja multakerroksen alla (keskimäärin n. 10 cm) savensekaista likamaata, jossa paikoitellen oli niukalti pieniä hiilenmuruja. Koekuopat laajennettiin tällä alueella 11 kaivausruuduksi (ruudut 496–502/530–538) (kartta s. 8, kuva 5). Löytöinä saatiin saviastianpaloja, palanutta savea, hiukan palaneita luunmuruja sekä 3 pientä rautakuonan palaa (KM 21931:1–39). Löydöt olivat alueella hajallaan eikä löytökeskittymiä ollut. Löytökerroksen paksuus oli n. 10 cm ja löydöt tulivat 2. kaivauskerroksesta, jonka alapuolella maaperä muuttui kiinteäksi pohjasaveksi. Alueella oli muutama suuri maakivi, mutta varsinaista kiveystä tai muita rakenteita ei kaivausalueella ollut (kartta s. 10).

Pohjoisimmissa kaivausruduissa (502/550-552) turvekerros oli paksu (yli 10 cm) ja sen alla oli vähän hiilensekaista savea, josta löytyi niukalti palanutta savea (KM 21931:40-41). Kiveystä ei ollut. Löytökerroksen alla oli puhdas pohjasavi (k. 4).

Löydöt:	Saviastianpaloja	211 kpl	232 g
	Palanutta savea	1019 kpl	1318 g
	Palanutta luuta	19 palaa	7 g
	Rautakuonaa	3 palaa	78 g

Kaivausalueen kiintopiste valittiin alueen länsipuolella olevasta suuresta maakivestä (kp = 19,71, kojeen luku 062), jonka korkeus sidottiin TVL:n tietyömaan kiintopisteeseen (17,971 m mpy.) n. 100 m kaivausalueen itäpuolella (kartta s. 8).

Kaivaustyö tehtiin lapioilla ja kaivauslastoilla. Alueelta piirrettiin yleiskartta 1:500 TVL:n suunnitelmakartan pohjalta sekä vaaituskartta 1:200 ja pääalueelta tasokartta 1:50, 2. kaivauskerroksesta.

Yhteenveto

Mäeksmäen rautakautisen kalmiston ja mahdollisen asuinpaikan ydinalue sijoittuu aiemman löytöateriaalin perusteella mäen laelle ja sen länsiosaan, nykyisen peruskoulun piha-alueelle. Kesän 1983 koekaivauksella voitiin todeta, että muinaisjäännöksen reuna-alueet ulottuvat mäen kaakkoisosaan, tutkitun alueen keski- ja pohjoisosaan. Löytöateriaali viittaa lähinnä rautakautiseen asuinpaikkaan, jonka jatkuminen kaivausalueen länsipuolella olevalle niitylle vaikuttaa todennäköiseltä. Kaivausalueen alaosa (eteläosa) löydöt sen sijaan puuttuivat. Kokonaiskaivausalue oli 66 m^2 . Koska rakennustoimet koskivat tarkasti rajattua aluetta ei laajempiin jatkotutkimuksiin ollut aihetta. Kaivausalueet jätettiin peittämättä, koska TVL:n tienrakennuksen oli määrä alkaa tutkimusten loputtua.

Luettelo kartoista

- s. 7 Kopio peruskartasta 1044 08 NOUSIAINEN, pain. Hki 1968
- s. 8 Yleiskartta 1:500, laadittu TVL:n suunnitelmakartan
Mt 201 mk 1:2000 suurennoksen pohjalta
- s. 9 Vaaituskartta 1:200
- s. 10 Tasokartta 1:50, ruudut 496-502/530-538, 2 krs.

Luettelo negatiiveista

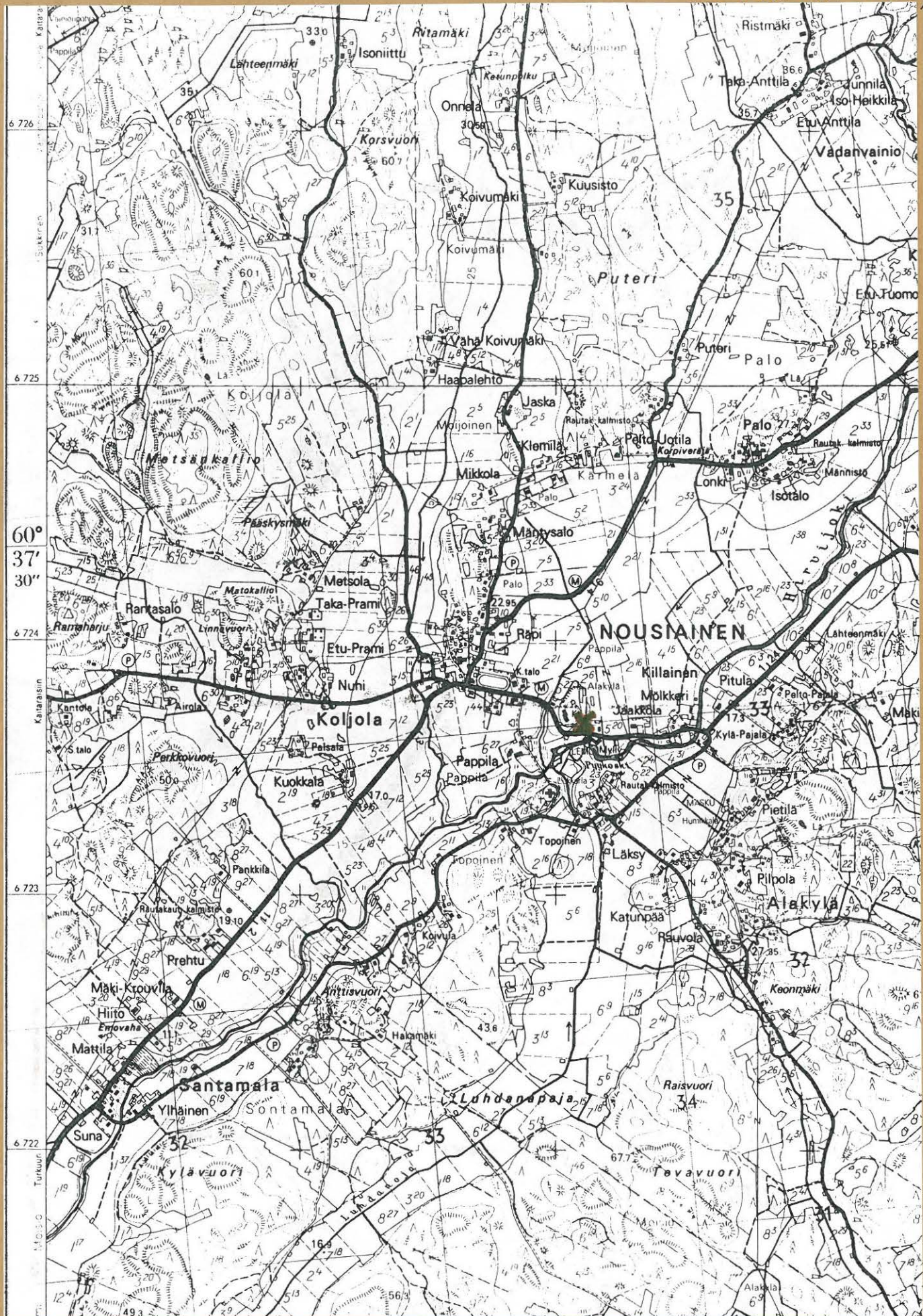
- 58247 (k. 3) Yleiskuva koekaivausalueelta kaakosta, paalulinjat noudattavat tulevaa tielinjaa, taustalla kirkonpiirin peurskoulun ala-aste, etualalla Nummi-Vahto maantie
- 58248-249 (k. 1) Yleiskuva koekaivausalueelle, kuv. kohti kaakko-etelää, taustalla myllyrakennus sekä oikealla Nousiaisten kirkko Hirvijoen eteläpuolella
- 58250 (k. 4) Pohjoisimmat koeruudut 502/550-552, oikealla täytemaakasoja, kuv. kohti etelää
- 58251 (k. 5) Työkuva, ruutuja 500-502/536-538 kaivetaan, kuvattu kohti etelää
- 58252-253 (k. 2) Yleiskuva koekaivausalueelle, kohti luodetta, oikealla pääkaivausalue, mäen laella koulun piha ja varhaisemmat löytöpaikat

Luettelo diapositiiveista

- 7518 Yleiskuva koekaivausalueelle kaakosta, paalulinjat suunnitellulla tielinjalla, taustalla peruskoulun ala-aste, edessä Nummi-Vahto maantie
- 7519 Yleiskuva koekaivausalueelta eteläkaakkoon, taustalla myllyrakennus
- 7520 Yleiskuva koekaivausalueelta kohti etelää, Hirvijoen eteläpuolella Nousiaisten kirkko

NOUSIAINEN KOLJOLA MÄEKSMÄKI

KOPIO PERUSKARTASTA 1044 08 NOUSIAINEN
HKL 1968



880
X = KOEKAIVAUSALLIE KOORDIN. X = 6720 66
Y = 562 11
Z = 16-20

882

883

NOUSIANEN KOLJOLA MÄEKSMÄKI

K.KATISKOSKI 1983

Yleiskartta 1:500

⊗ =kp=062 =19.71 mpy

piirt. M. Hakkarainen

0 10M

o o lehtimetsä

|| niitty

o raja rajamerkki

■ kaivettu alue

6³¹ rekisterinumero

laadittu TVL:n suunnitelma -
kartan Mt 201 mk1:2000 suu-
rennoksen 1:500 pohjalta



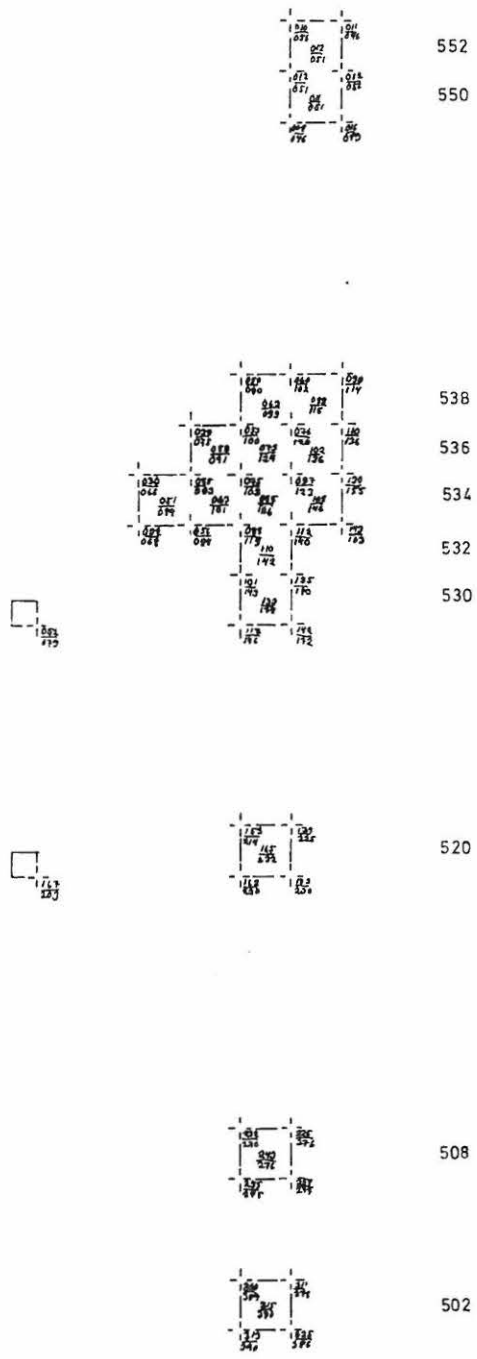
NOUSIAINEN KOLJOLA MÄEKSMÄKI

K. KATISKOSKI 1983

Vaaituskartta 1:200

kp = 062 = 19.71 m mpy

piirt. M. Hakkarainen



496 498 500 502

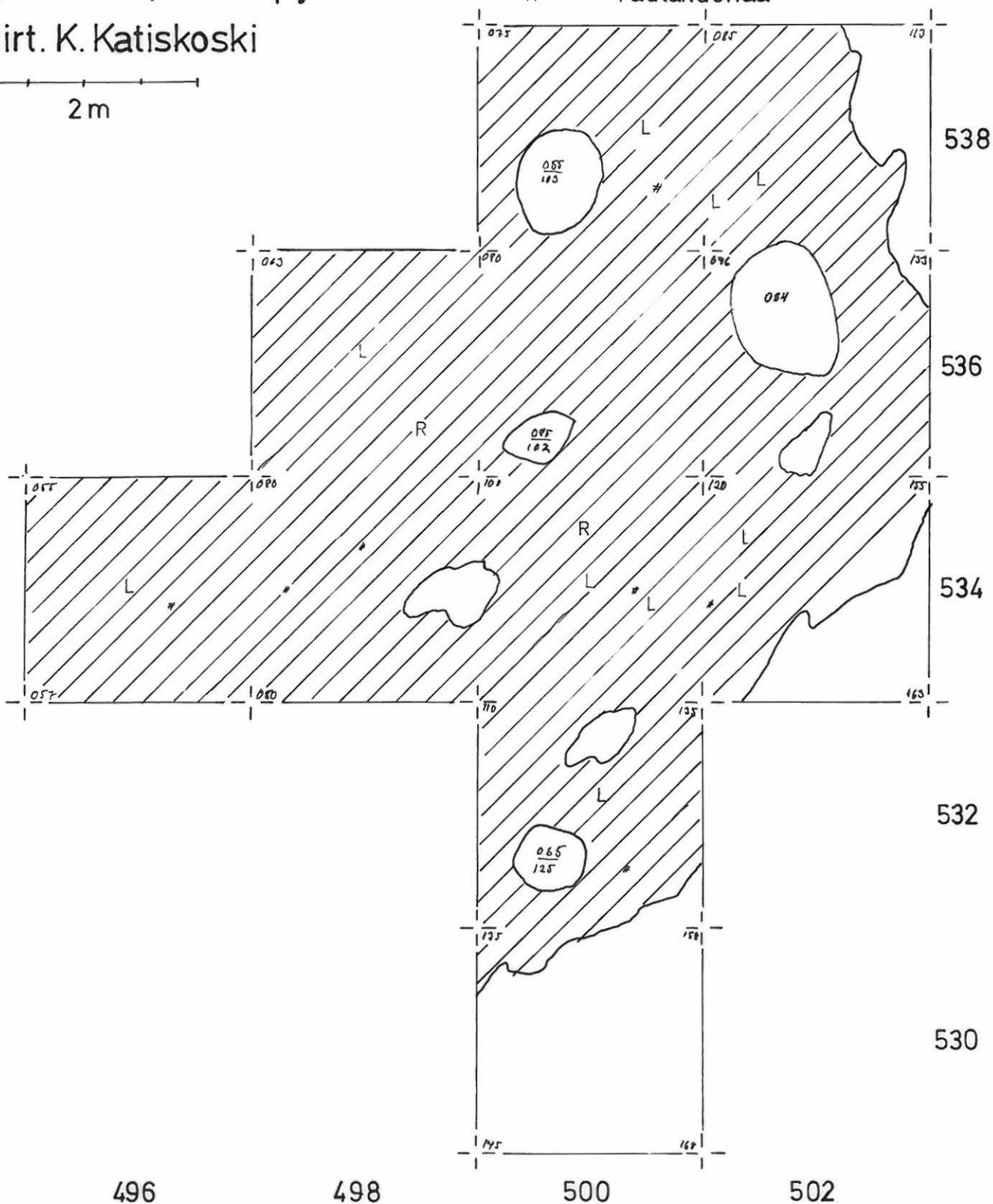
NOUSIAINEN KOLJOLA
MÄEKSMÄKI
K. KATISKOSKI 1983
tasokartta 1:50

2. krs.

kp=062=19,71 m mpy.

piirt. K. Katiskoski

2 m



NOUSIAINEN KOLJOLA MÄEKSMÄKI



K.1 YLEISKUVA KOEKAIVAUSALUEELLE, TAUSTALLA VASEMMALLA MYLÄYRÄKENTTÄ JA NOUSIAINEN KIRKKO OIKEALLA HIRVIJÖEN ETELÄPUOLELLA, KUV. KOHTI KAAKKO-ETELÄÄ, PAALUJALAN TIELINURTU KOHDALLA. EDESSÄ TÄNTEMÄKISÄÄ,

58248-249



K.2 YLEISKUVA KOEKAIVAUSALUEELLE, MÄELLÄ MÄEKSMÄEN KIVISAKAULUN RIIHI JA VANHAT KIVIPAIKAT, KUV. KOHTI LUODETTA, OIKEALLA KUVASSA 11 RUUDUKSI LAAJENNETTU PÄÄKAIVAUSALUE.

58252-253

NOUSIAINEN KOLJOLA MÄEKSMÄKI



K.3 YLEISKUNTA KOEKAINAUSALUEELLE KAA-
KOSTA PAAKKULINAT NOUJATTAVAT
TULEVAT TIENINJAA, TÄHÄSTÄLLÄ MÄEK-
MÄEN PERUSKIVULIN ALA-ASTE, ETU-
ALALLA MAANTIE NIMMI-VÄHTÖ ⁵⁸²⁴⁷



K.4 ROHJOISINNAIT KOEKUNNAT 502/530-
552 OIKEALLA TÄYTEMÄKKÄISÖJÄ,
KUV. KOHTI ETELÄÄ ⁵⁸²⁵⁰



K.5 TYÖKUNTA, RUUTUNIA 500-502/536-538
KÄIVETÄÄN, KUVATTU KOHTI ETELÄÄ ⁵⁸²⁵¹