

NÄRFÖ

PÖRTOM, GRANLIDEN

provgrävning av ett
boplatsoområde från stenåldern

Mirja Miettinen 1976/1978

MJR 605 07 0034

PÖRTOM, Granliden,
provgrävning 1976, 1978

MjR 608 07 0034

kommun: NÄRPES/tidigare PÖRTOM

By : Pörtom, Sidbäck

Lägenheter: 20:17, 20:22, 20:21

ägare:

Läge:

grundkarta: 1242 10 PÖRTOM / 1241 12 HORONKYLÄ

norra ändan : x= 6950 10, y= 533 66, z = 70 m

södra ändan : x= 6949 62, y= 533 86, z = c 50 m

Undersökningar: inspektering 1976, inventering 1976-78,
provgrävningar 1976-78.

SKL/objekt nr 34/Pörtom

Provgrävningsfynd: NM 20354:1-34

Tidigare fynd: NM 20151:14-44, 20208, 20728

RAPPORTENS BILAGOR:

kartor: utdrag ur grundkartorna 1241 12 och 1242 10
översiktskarta 1:500 /1978
översiktskarta (delförminskning av Anne Vikkulas karta från
1982)
kartskiss över eldstadsrester i gropväggen

Rapport av fosfatanalysen/Heikki Matiskainen 1978, s 16-17

negativ: nr 84198-84213

negativförteckning.s

diapositiv: 22462-22473

förteckning över diapositiv, s

FYNDHISTORIA

Före 1976 var endast en boplats från stenåldern känd i Pörtom. Det var den arkeologiskt kända boplatsen Raineåsen, som hade upptäckts redan i början av seklet och där utgrävningar hade utförts 1949 och 1950 av C.F. Meinander.

År 1975 utförde undertecknad en mindre provgrävning på boplatsen Raineåsen. Bland de lokala medhjälpare var då läraren Arne Ekstrand från Pörtom. Följande år fann han de första fynden från ett tidigare okänt, stort boplatssområde i Sidbäck, på Valsåsens sluttningar i östra Pörtom. Stormarna 1974 och 1975 hade fällt tusentals träd omkull och sålunda hade många rotvältor uppkommit. I synnerhet på sandmarker lyfter dessa rotvältor ofta upp massor av jord. Sålunda blir jorden frilagd från den täckande vegetationen, och det är möjligt att göra iakttagelser på områden, som annars är täckta av skog och annan vegetation.

Sensommaren 1976 utfördes en preliminär inventering på Valsåssluttningen. Därvid kunde på flere ställen boplatssfynd konstateras. Platserna har katalogiserats skilt (SKL no 30,32,33,34,35), det oaktat att troligen en del av dem (t.ex. nr 33-34-35) tillhör till ett enhetligt, stort boplatssområde. Tillsvärdare saknas dock närmare undersökningar av de mellanliggande områdena.

FYNDOMRÅDET GRANLIDEN

Översikt

Området Granliden är egentligen ett låglänt odlingsmark, på grundkartan beläget nedanför en mot öster sluttande sandsluttning. På sluttningen går en skogsbilväg från Sidbäck till Valsås och Övermark. Nedanför sluttningen ligger Valsmossen, vars norra delar är odlingsmark. Vid Granliden är Valsmossen för det mesta dikad mosse, med några mindre odlingsytor på mossens övre kant.

Mindre skiftesvägar leder från skogsbilvägen ner till odlingarna i mosskanten. Kring skogsvägen finns på många ställen större eller mindre grustag; mindre sandgropar, delvis övervuxna finns på sina ställen även vid skiftesvägar. Ett långsmalt sandtag på samfällt område väster om skifte 20:22 (se översiktskarta) är till en stor del övervuxen. Likaså mer eller mindre övervuxna var de mindre groparna invid skiftesvägen ner till Granliden.

Hela sluttningen består av grus, lägre ner av sand. Högst uppe vid vägen är materialet grovt men blir finare nedtill. Vägdiken, rotvältor, gropkanter och nere även odlingarna ger möjligheter till inventerings-iakttagelser. Enligt grundkartan ligger de lägsta odlingarna nere i Granliden nedanför 50 m öhy. Längs sluttningen kan man urskilja mycket låga terrassformationer.

Fynd har påträffats i groparna invid vägen (med eldstaden medräknat) ner till ca 60 m kurvan (fyndområde nr 1), nere vid vägkroket, i vindfällerna och vägdiken (fyndomr. nr 2), på samfällad mark (nr 3), nere i Granliden (nr 4, se nedan), samt öster om en skogsbevuxen kulle, på kanten av odlingen (nr 5).

GRANLIDEN ÖVRE 1976

Hösten 1976 utfördes fortsatt inventering på området (= fyndområde 1). Samtidigt undersöktes rester av den eldstad som iakttagits tidigare på sommaren invid väggkanten. Platsen ligger ca 100 m ESE från skogsbilvägen, på kanten av ett äldre sandtag, alldeles intill skiftesvägen. Då platsen röjts från växtlighet och extra jord, som kommit på vid vägbygge, kunde lämningar av två eldstäder iakttas (nr I och II). De var båda svårt skadade. De låg på en sträcka av ca 2 m; den västligare eldstaden (I) var bättre bevarad och kan ses i diabilderna samt i en kartskiss. Den hade en diameter av ca 90 cm och den rundbottnade gropen var drygt 40 cm djup. I eldstaden fanns det glest med brända stenar, mest brända i bottnen, där även mest kol och sot förekom.

Den andra eldstaden (II) låg intill den förenämnda, på dess östra sida. Ett starkt kolfärgat lager kunde iakttas alldeles invid den förstnämnda eldstaden; längre österut, ca 80-90 cm ifrån de första skörbrända stenarna och kollagret hittades ytterligare några brända stenar och kol. Eldstad II var till största del bortgrävt. Man kunde dock konstatera, att det sannolikt rörde sig om en likadan formation som eldstad I. Provtogs från eldstadens kollager; 14 C dateringsresultatet blev 5580 BP ± 140 BP (HEL -969).

Invid eldstäderna hittades vid undersökning avslag av kvarts och kvartsit, några slagna bitar av röd sandsten, en krukskärva, den första i Granlidenområdet. Något tydligt, sammanhängande kulturlager kunde ej urskiljas; däremot fläckar av smutsfärgat jord/kulturjord kunde iakttas kring eldstäderna (Fynd: 20151:14-24).

Ytlagret på stället hade delvis avlägsnats före grustäckt och senare skadats även vid vägbygge. Eldstädernas originala djup under markytan kunde ej med säkerhet bestämmas. Jämfört med omgivningen kan man dock antaga, att ytan för elstad nr I varit ca 15-20 cm under markytan, och för nr II ev. 30 cm under ytan. Platsens höjd är 67,15 m öhy, enligt avvägning, som senare på hösten utfördes av amatörerna i Pörtom under ledning av byggm. Martin Groop.

GRANLIDEN NEDRE 1978

Sommaren 1978 fortsattes provgrävningar i Granlidenområdet. Vid inventeringen hade man hittat bl.a. en snörörnerad keramikbit i en av rotvälternas nedtill på slutningen (57,19 m öhy). En provundersökning utfördes nere på kanten av odlingen för att kunna fastställa den lägsta gränsen för fynd och kulturlager. Under tecknad fungerade som grävningsledare och ritare, en grupp amatörer från Pörtom medverkade.

För undersökningen, som varade endast en knapp vecka, pålades en baslinje A, samt två linjer 99/100 och 90 i rät vinkel mot den. Längs linjen A grävdes 14 provgropar (1x1 m), längs linjen 99/100 5 st gropar, längs linjen 90 därtill 3 gropar. Alltsammans grävdes 21 gropar, 22 m²

IAKTTAGELSER I GROPARNA

- grop 30 : svart ,lätt mosshumus
det grävda djupet ca 30 cm
fyndtom
- grop 40 :0-21cm svart mosshumus,sand,kol inblandade
under ljusgrått sand
djupet alltsammans 28 cm
fyndtom
- grop 50 :0-23 cm mycket svart mosshumus,
därunder gråaktigt sand med svarta fläckar
vid 42-45 cm något ljusgrått sand
djupet alltsammans ca 45 cm
fosfatprov vid 30 cm
fynd: kvartsavslag
- grop 60 : 0-35 cm åkerjord/svart mosshumus,kol inblandad .
därunder 35 cm gråaktig sand
djupet alltsammans 42 cm
fosfatprov vid 35 cm
fynd:kvartsavslag
- grop 70: 0-30 cm,torv,sandhaltig humus
därunder i sanden kolstrimor,som pågår ända till 42 cm
fosfatprov vid 40 cm
fynd:kvartsavslag
- grop 80: 0-18 cm:torv,humus/sandhaltigt,kol .
därunder gul,ljus sand,något grövre än nedanför i grop 50
grävd till 35 cm
fosfatprov vid 25 cm:
jorden plöjt ovanpå den ljusa sanden.
fynd:keramik från sekelskiftet
- grop 90 :0-19 cm:torv,kol,grå urlakningshorisont;bearbetad ända
till 19 cm
därunder fin,ljusgul sand
djupet 32 ca
fosfatprov vid 32 cm
fynd:kvartsavslag,bränt ben,bränd lera/tegel
- grop 100: 0-20 cm torv + grå jord starkt blandade
gropen låg intill ett gammalt fähusgrund.
därunder ca 8-10 cm mörkbrunt sand/anrikningshorisont?
under det ljusare sand
djupet alltsammans 36 cm
fosfatprov vid 28 cm
skörbrända spridda stenar i den mörkbruna jorden.
fynd:kvartsavslag,bitar av stengods och porslin

- grop 110 :0-8/9, ställvis till 13 cm torv.
därunder ca 3 cm grått jord, blandat med torv.
därunder ca 14 cm gult, ljus sand
djupet 25 cm
fosfatprov vid 23 cm
obs. gammal gårdsplan
fynd:kvartsavslag, bränd lera av sen datum?
- grop 120 :0-12/15 cm torv + påfylld jord, kol, ligger invid ladan/stugan
vid 12/13 cm gråaktigt sand, lite blandat i de övre delarna
därunder gul sand
djupet 35 cm
fosfatprov vid 30 cm
fynd:kvartsavslag
- grop 130: 0-10 cm skogstrv
därunder ett lager av 1-3 cm grå jord
därunder gul sand
djupet 35 cm
fosfatprov vid 27 cm
fynd:kvartsavslag
- grop 140: 0-15/20 cm skogstorv
därunder gråaktig sand ca 5-10 cm
därunder gult, hårt packad jord med bruna rostförekomster. I gropen en stor sten.
djupet 36 cm
fosfatprov vid 30 cm
fynd:kvartsavslag
- grop 150: 0-18 skogstorv, något grått ställvis
därunder ca 15 cm grågult, grovt sand.
djupet 27 cm
fosfatprov vid 25 cm
fyndtom
- grop 160 :0-8 cm svart skogstorv (förmultnade trärester mm)
därunder ett grått horisont ca 1-2 cm
därunder gråaktig, gul sand, nästan stenfritt
djupet ca 30 cm
fosfatprov ca vid 25 cm
fynd:kvartsavslag
- grop D 86 :0-15 cm torv, beräbetad
därunder gul sand med bearbetningsspår i övre delen
djupet 30 cm
fosfatprov vid 28 cm
fynd:kvartsavslag

- grop B 86 :0-20/25 cm torv + mylla,bearbetad,
därunder gul sand med ris,bearbetad
djupet 36 cm
fosfatprov vid 31 cm
fynd:kvartsavslag
- grop C 86 :0-13 cm torv+ grå jord,bearbetad
därunder grå jord,delvis bearbetad,till 23 cm
därunder svart,senare påfyllt jord
nederst gul sand
djupet 50 cm
fosfatprov vid 45 cm
fynd:kvartsavslag,bränt ben
- grop a 99(=Z): 0-9 cm grästorv
därunder grå jord ca 13-16 cm
därunder gul sand,stenfritt
djupet 40 cm
fosfatprov vid 26 cm
fynd:kvartsavslag,avslag av sandsten
- grop b 99(=Y): 0-10 cm grästorv
därunder grå jord med något kol ca 10-13 cm.
nederst gul sand med rostförekomster.
djupet 35 cm
fosfatprov vid 25 cm
fyndtom
- grop c 99 :0-10 cm grästorv
därunder grå jord med något kol
nederst gul sand,något grövre än högre upp
djupet 50 cm
fosfatprov vid 34 cm
fyndtom
- grop x : 0-5/10 cm torv
därunder grå jord 1-3 cm
därunder gul sand
djupet 44 cm
fosfatprov vid 26 cm
fynd:kvartsavslag,kärna av kvarts

SAMMANDRAG

Provgrävningen 1978 omfattade ett 130 m långt och i mitten 60 m brett område, där gropar grävdes längs två huvudlinjer. De lägsta groparna på odlingen bestod av mossjord; även högre upp var den bearbetade ytjorden starkt humusblandad. Odlingen sträckte sig ända till vägen. Det är dock sannolikt att den tidigare gårdsplanen och platsen framför fähuset samt de övriga byggnaderna har varit mer eller mindre "bearbetade" och utjämnade. De översta jordlagren här var överallt blandade. Endast de gropar som låg inne i skogen (från nr 130 uppåt) bestod av till synes ostörda horisont.

Fynd påträffades i de flesta groparna. Lägsta fynd kom fram i grop nr 50, vid 53,64 m öhy. På odlingens övre del kunde en mycket svag terrass urskiljas. Fynden tycks komma fram där och ovanför densamma.

På grund av den korta grävningstiden kunde ej ytterligare gropar grävas upp på sluttningen. Det är dock sannolikt att fynden fortsätter med kanske några tiotal meters mellanrum uppe till samma nivå, där eldstaden undersökts 1976.

I norr vid vägkroken hittades i vägdiket i fin sand avslag av kvarts på flere ställen (se översiktskarta, fyndområde nr 2, samt på Vikkulas karta från 1982).

Fynd påträffades liksom längre mot syd vid odlingsvägen, i vägdiken och i den sand som tagits nyligen från dikena och spritts på vägen (tillsammans med provgrävningsområdet utgör dessa fyndomr. nr 4).

FOSFATANALYS

I provgroparna togs jordprov för fosfatanalys. Analysen utfördes hösten 1978 av Heikki Matiskainen på Hfors Univeristetets geologiska institution. Resultat har framlagts i skild bilaga, s .

Enligt Matiskainen är resultatvärden relativa och återger alltså endast förhållandet mellan provtagningspunkterna. Jordmånens rådande P-värden blev ej utredade. P-halterna i proven varierar mellan 26 och 160. En del prov med relativt höga haltigheter innehöll även starkt humusfärgning. Dessa prov härstammar från områden med sekelskiftets bosättningslämningar.

Någon tydlig korrelation med fynd och fosfatresultaten föreligger alltså inte.

Hfors, den 21.3.1991

Mirja Miettinen

Rapporten sammanställdes 1991 på basen av fältanteckningar, rapportkoncept från 1978 och det för "Forntid i Pörtom" 1980 bearbetade manuskriptet.

PÖRTOM, GRANLIDEN
provgrävning 1978

Negativförteckning

Foto Mirja Miettinen 1978

- 84198 provgroparna b och a 99 från N
- 84199 baslinjen A från odlingen i E mot skogen i W
- 84200 NW hörnet av odlingen nere i Granliden, från SE
- 84201 baslinjen A med groparna 120(i förgrunden), 110 och 100 antecknade med pålar. Byggnaden th. är en gammal stuga, som senast använts för hölada. Bild från W mot odlingen.
- 84202 baslinjen A ovanom ladan/stugan omfattade nästan endast gropar med fynd. Bild från W.
- 84203 sluttningen i skogsbrynet vid stugan/ladan, från ENE.
- 84204 baslinjen A och den långa, sandiga sluttningen nedan om stugan/ladan ända till nedre delen av odlingen (lappen på kappen) innehåller boplatsfynd. Nivån i förgrunden är omkring 56 m, nere på odlingen vid lappen 52,47 m. Bild från W.
- 84205 odlingsvägen ca 300 m S-SE om provgrävningsplatsen, vid 50-52 m nivå omfattade även boplatsfynd/kvarts. Bild från WNW.
- 84206 Den vackra blomsterängen med baslinjen A som provundersöks vid buskarna tv. Den låga terrassen markeras av de vita blommorna i förgrunden. bild från W.
- 84207 hörnet av odlingen med den blommande terrassen från S. Korsningen av baslinjen A och linjen 99/100 markeras av en påle med lapp på toppen.
- 84208 provgrävningsområdet och terrassen i hörnet av odlingen från SE, Vägen syns som en öppning i skogen.
- 84209 Skogsvägen från övre delen av sluttningen i Dalshagen ner till kanten av odlingarna vid Valsmossen. th om vägen är gamla santag belägna, där man hittat vid inventeringen boplatsfynd, bl.a fragment av en diskusformig sandstensskiva och kvarts. Bild från NWW.
- 84210 De gamla sandgroparna på sammfälld mark uppe i Granliden. bild från NE, från vägen i den föregående bilden.

- 84211 första boplatsfynd i Sidbäck gjordes av läraren Arne Ekstrand 1975-76 vid detta vindfälle i Granliden, ca 300 m nedanför skogsbilvägen.
- 84212 En liten sandgrop på en planterad yta i Dalshagen, nedanför skogsbilvägen. Arne Ekstrand den andra från vänster. Här tillvaratogs senare även snörkeramik.
- 84213 vindfällena nere i Granliden avslöjade den annars så starkt övervuxna markytan med boplatsfynd.

FÖRTECKNING ÖVER DIAPOSITIV

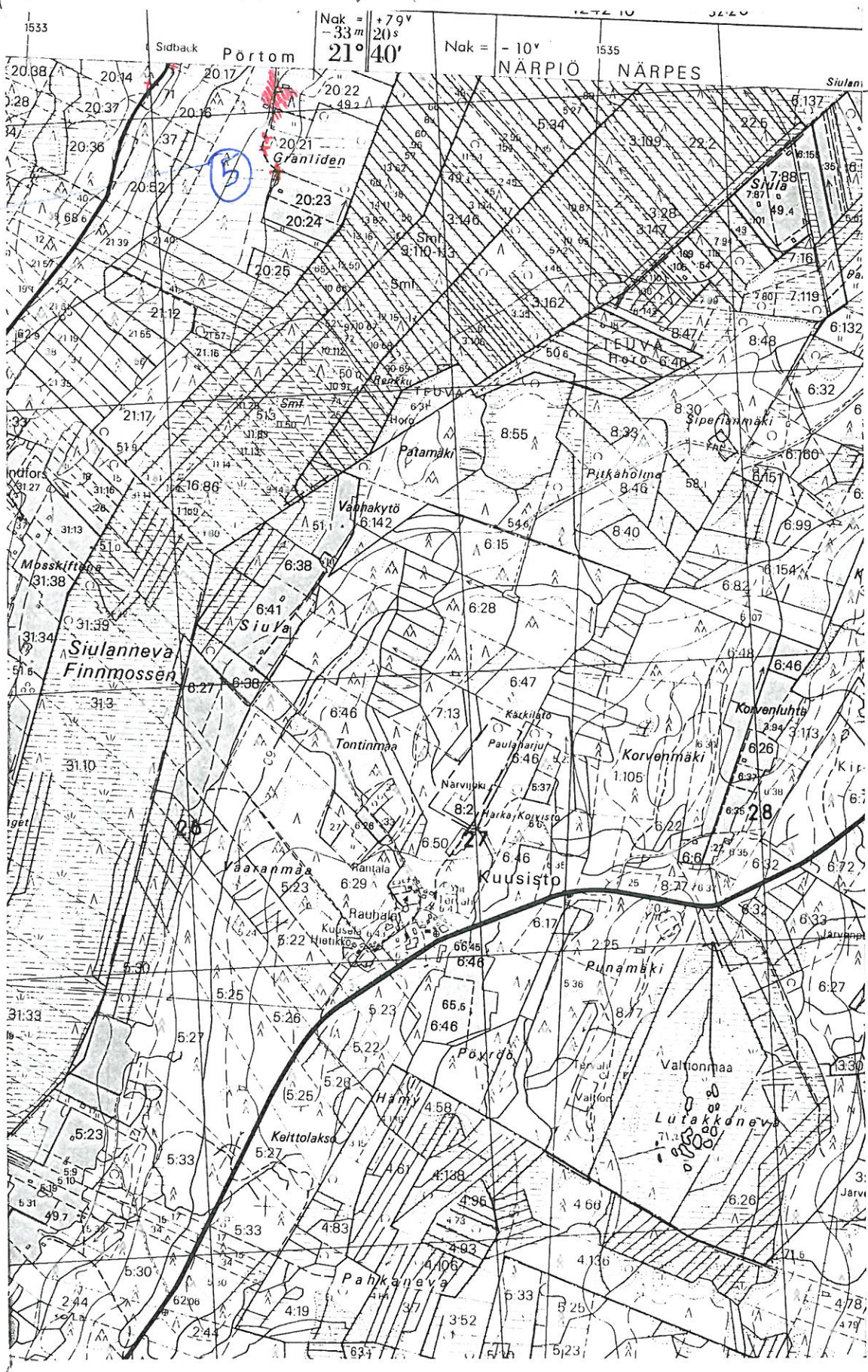
- 22462 Granliden övre, från NW, i mitten bakom buskarna en gammal sandgrop. På dess kant mot vägen ligger en eldstad. 1976
- 22463 Granliden övre, eldstadsrester framrensade 1976.
- 22464 Granliden övre, eldstaden från vägen, SE, undersökning pågår. 1976.
- 22465 Granliden övre, den framgrävda eldstadslämningen i skärning. 1976.
- 22466 Granliden övre, eldstaden undersöks. 1976.
- 22467 Granliden norra, fyndområde 3, skiftesväg på sluttningen med flera mycket låga terrasser. Nere Valsmossens odlings-slätt. 1978
- 22468 Granliden norra, samma som dia 22467, bilden nerifrån mot NW. 1978.
- 22469 Granliden nedre, södra delen av provgrävningsområdet från SE; 1976.
- 22470 Granliden nedre, provgrävningsområdet från W/NW.
- 22471 Granliden nedre, odlingsmarken från S. 1979 hade åkern plöjts och i den fina sanden kunde ses rester av flera eldstäder.
- 22472 Granliden, nedre, den plöjda åkern granskas 1979
- 22473 Granliden S, det sydligaste fyndområdet ligger i vägskärningarna och på väden, dit sand tagits från diken. Bild från NW, i bakgrunden odlings-slätten på Valsmossen. 1978.

PÖRTÖN, GRÄNLIDEN 15.12

SÄL 34

PROJEKTION - 78

PK. 1241 12 HORONKYÄ / 1987



NÄRPIÖ, PIRTTIKYLÄ

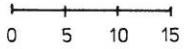
SIDBÄCK, GRANLIDEN

Koekaivaus 1978 M.Miettinen

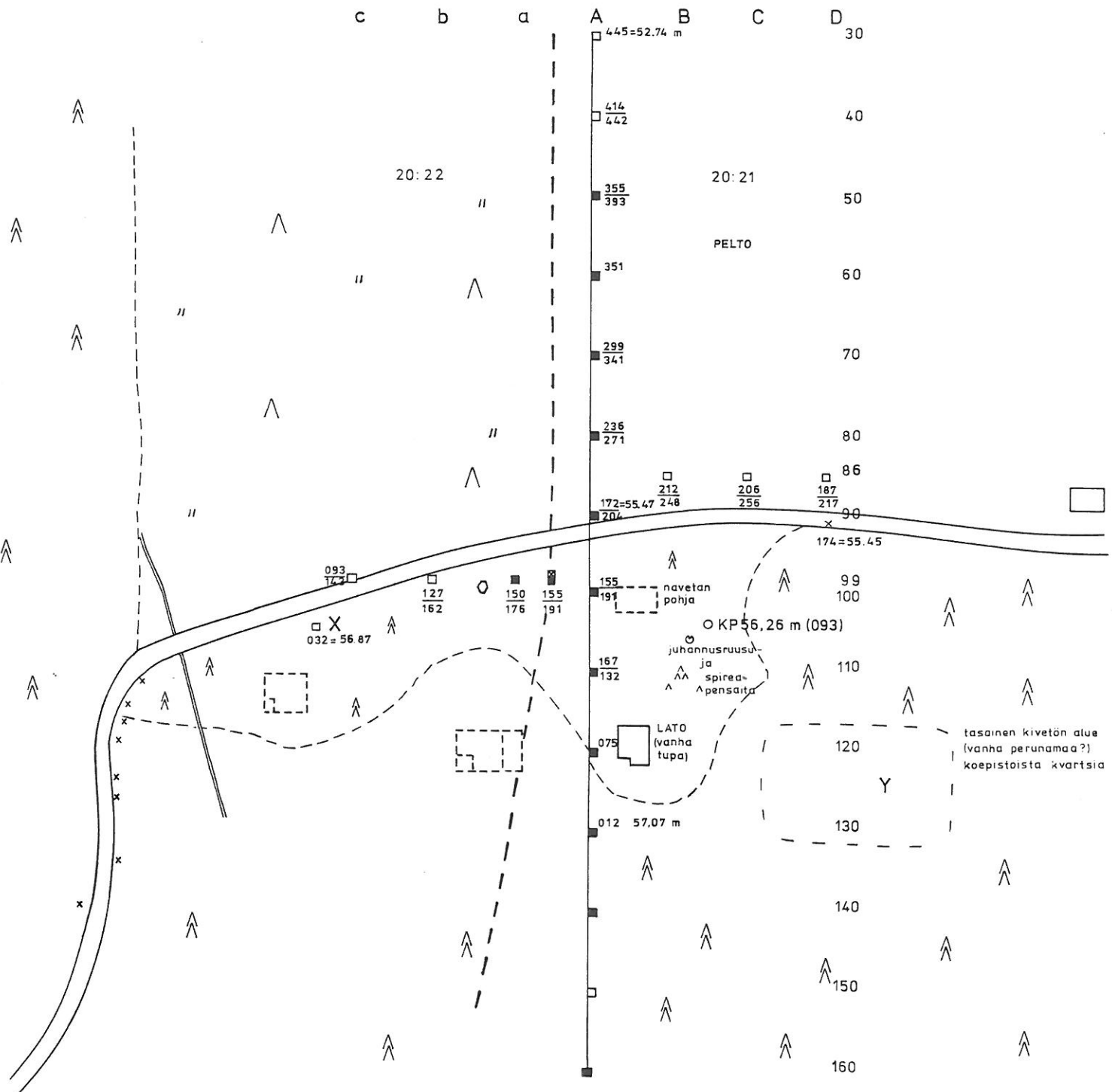
piirt. M.Miettinen

yleiskartta 1:500

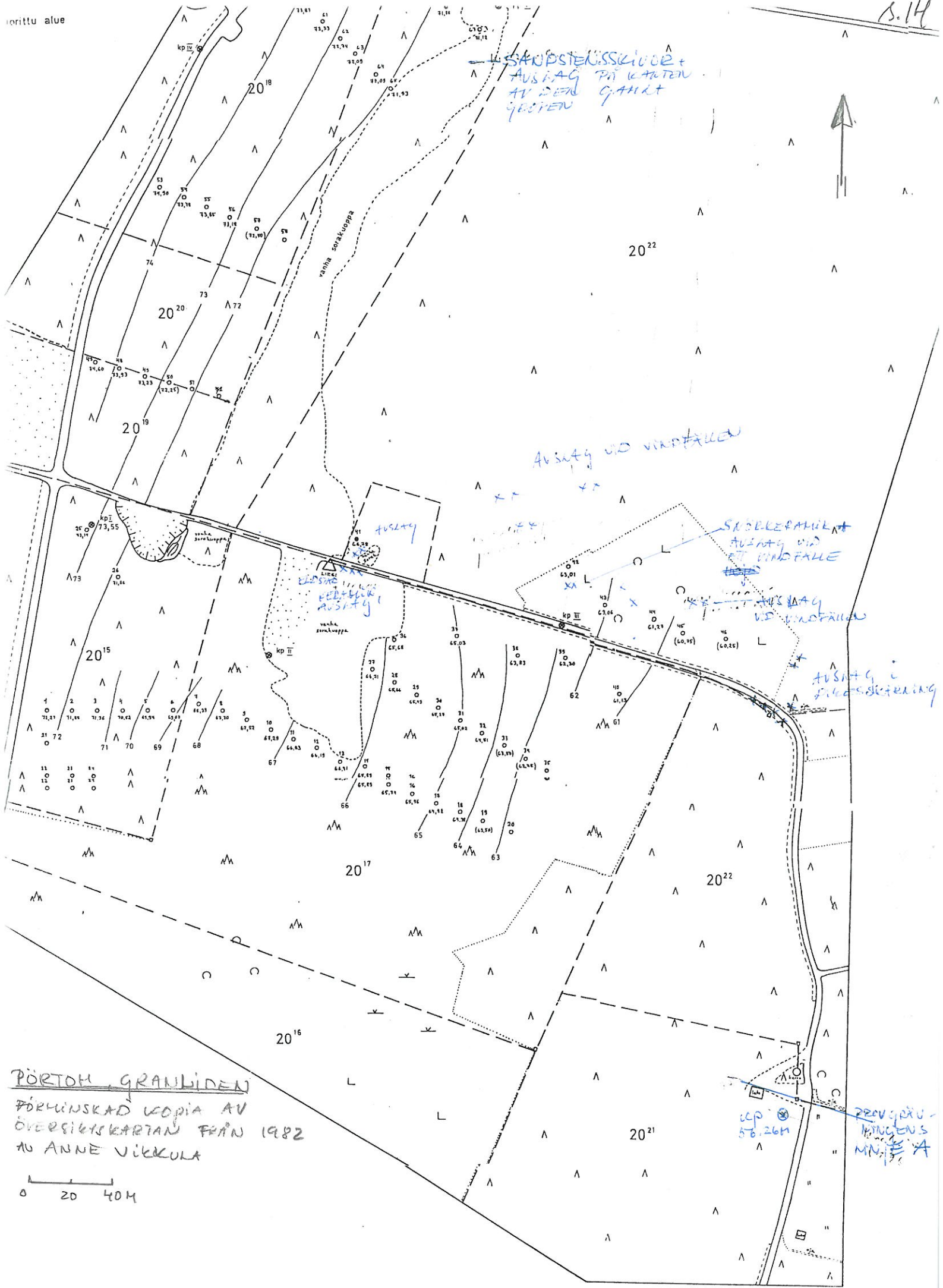
kp. 093=56.26 m ymp



- pelto
- metsitetty pelto
mäntyä
- kuusikko
- vanha kuusimetsä
- rakennuksen pohja
- lato
- kivetty kaivo
- metsälinja
- tilanraja ja rekisterinumero
- rajakivi
- oja



15.13



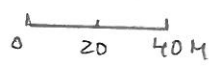
SAAPUSTENSIKILÖÖR +
 AVSÄTG PÅ KARTEN
 AV DEN GÅRDEN
 GÖRÖN

AVSÄTG VID VINDFÄLLEN

SÄDLERÄTTEL +
 AVSÄTG VID
 ET VINDFÄLLE

AVSÄTG I
 FÖRÖRSÄTTERING

PÖRTÖN, GRANLIDEN
 FÖRKLINSKAD KOPIA AV
 ÖVERSIKTSKARTAN FRÅN 1982
 AV ANNE VIKKULA



kp I
 56.26M

PROVGRÄN
 HINGENS
 MN

NÄRPES PÖRTOM GRANLIDEN

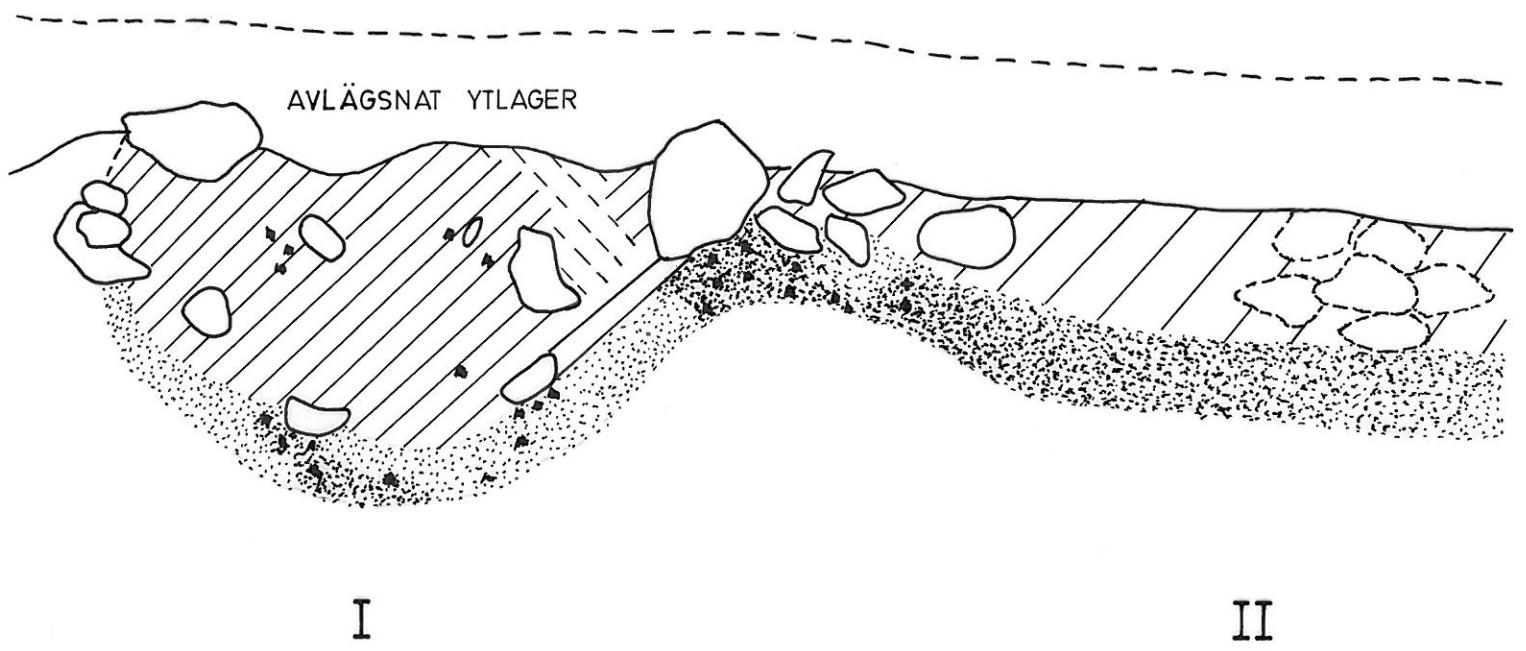
Mirja Miettinen 1976

ELDSTÄDER I-II

Skiss 1:10  0,5 m

M. Miettinen 25.9.1976

-  KULTURJORD
-  SVAGFÄRGAD KULTURJORD
-  SOT
-  LJUSGRÅ SAND
-  KOLBITAR
-  REN SAND
-  STEN
-  SKÖRBRÄND STEN
-  KOLPROV KM 20151 : 20
- HEL-969 5580 ± 140 BP



MUSEOVIRASTO/ Mirja Miettinen

Tutkittavina olleista maanäytteistä määritettiin niiden fosfaattipitoisuus seuraavasti: Maanäyte seulottiin 0,5 mm seulan avulla ja saadusta lajitteesta erotettiin 5 ml ainesta dekanterilasiin jossa aines kuivatettiin lämpökaapissa vuorokauden ajan. Näytteisiin lisättiin 25 ml 2 % sitruunahappoa ja niiden annettiin olla edelleen lämpökaapissa 60°C vuorokauden ajan. Näyte sekoitettiin ja laskeutumisen jälkeen liuos suodatettiin, josta siirrettiin 2 ml koeputkeen. Koeputkeen muodostettiin fosfomolybdokompleksi ns. "Lorchin kehitteen" avulla ja näin saatu väri-intensiteetti mitattiin EEL-kolorimetrillä käyttäen suodinta 621 pm. Näytteet A 100, A 140, B 86, C 86, B 99 ja C 99 (kol) eivät ole täysin vertailukelpoisia muiden näytteiden kanssa niissä esiintyvän voimakkaan humusvärin takia. Tuloksia on käsiteltävä suhteellisesti sillä näytteiden avulla ei selvitetty maaperässä vallitsevaa normaalia fosfaattipitoisuutta.

Koodi	Fosf. yks.	Koodi	Fosf. yks.
010	70	110	64
020	80	120	85
030	71	130	72
040	85	140	74
050	85	150	90
060	62	160	70
070	61	170	70
080	62	180	80
090	74	190	105
100	73	200	66
		A 210	66

PURMO, HUMUSBAKET

PURMO, HUMUSBAKET

PÖRTÖN

Koodi	Fosf. yks.	Koodi	Fosf. yks.
<u>(Graanliden)</u>			
A 40 ¹	26	B 86	110 (H)
A 50	34	C 86	72 (H)
A 60	30	D 86	60
A 70	64	aA ¹ 99	80
A 80	70	bB 99	110 (H)
A 90	55	c C 99	97
A 100	85 (H)	bB 99 (kol)	160 (H)
A 110	40		
A 120	74	300/100	92
A 130	70	310/100	95
A 140	64 (H)	380/100	80
A 150	56	410/100	87
A 160	53	420/100	80
		430/100	73

PURMO

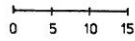
Helsingissä 13.10.1978

Heikki Matiskainen

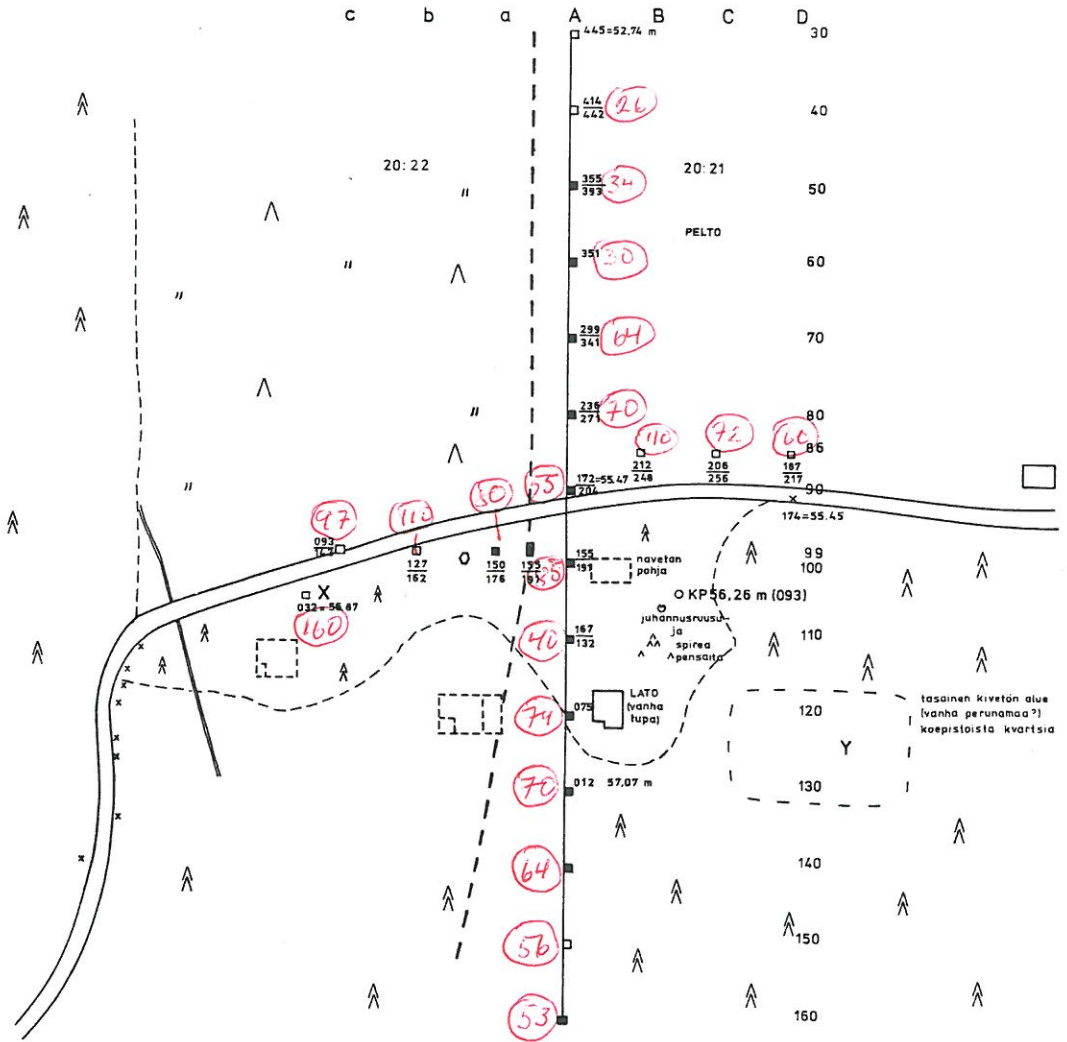
FK

P-ARVOT

NÄRPIÖ, PIRTTIKYLÄ
 SIDBÄCK, GRANLIDEN
 Koekaivaus 1978 M.Miettinen
 piirt. M.Miettinen
 yleiskartta 1:500
 kp. 093=56.26 m ymp



- pelto
 - metsitetty pelto
mäntya
 - kuusikko
 - vanha kuusimetsä
 - rakennuksen pohja
 - lato
 - kivetty kaivo
 - metsälinja
 - tilanraja ja rekisterinumero
 - rajakivi
 - oja
- N ←



15.17

84211



NÄRPIÖ, Pieltuvuonon
SIDBÄCK
GRANLIDEN
1976

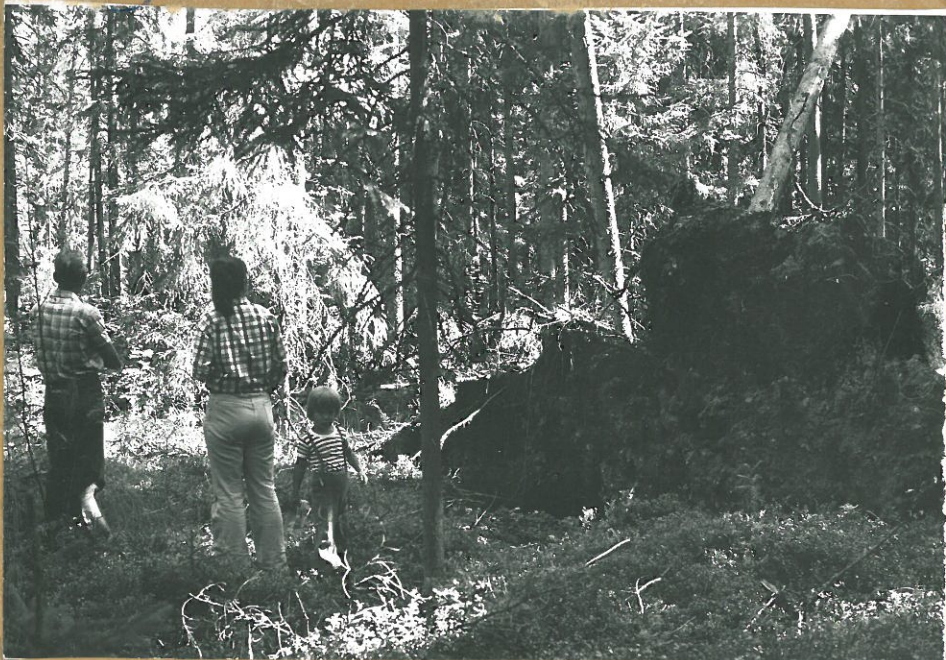
GRANLIDEN
TYNDOMR. 2

84212



PAKSHAGEN
vid UNGEN

84213



GRANLIDEN
OMR. 2

P. Hietanen

NÄRPES / PÖRTOM
GRANLIDEN
PROVGRÄVNING
1978

GRANLIDEN
NEDRE

84198



84199



84200



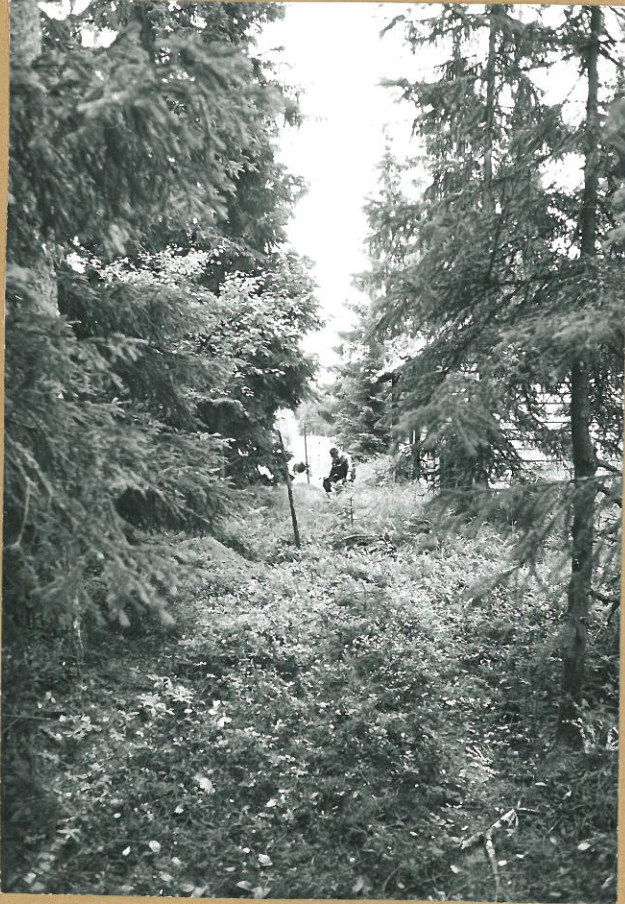
Biggest

20
VÄRPES / PÖRTOM
GRANLIDEN
PROVGRÄVNING
1978

84201



84202



lij best

NÄRPES PÖRTOM

GRANLIDEN

PROUGRÄVNING

1978

84203



84204



84205



Big Leath

NÄRPES, PÖRTOM ²⁷

GRANLIDEN

1978

PROVGRÖNING

84206



84207



84208



H. Lütz

NÄRPES / PÖRTOM

GRANLIDEN

1978

84209



DÄLSHAGEN / GRANLIDEN

S

84210



GRANLIDEN

SAINT. MARK

26

[Handwritten signature]